

# 鹏扬沪深 300 质量成长低波动指数证券投资基金 2021 年第 4 季度报告

2021 年 12 月 31 日

基金管理人：鹏扬基金管理有限公司

基金托管人：中信建投证券股份有限公司

报告送出日期：2022 年 1 月 22 日

## § 1 重要提示

基金管理人的董事会及董事保证本报告所载资料不存在虚假记载、误导性陈述或重大遗漏，并对其内容的真实性、准确性和完整性承担个别及连带责任。

基金托管人中信建投证券股份有限公司根据本基金合同规定，于 2022 年 1 月 20 日复核了本报告中的财务指标、净值表现和投资组合报告等内容，保证复核内容不存在虚假记载、误导性陈述或者重大遗漏。

基金管理人承诺以诚实信用、勤勉尽责的原则管理和运用基金资产，但不保证基金一定盈利。

基金的过往业绩并不代表其未来表现。投资有风险，投资者在作出投资决策前应仔细阅读本基金的招募说明书。

本报告中财务资料未经审计。

本报告期自 2021 年 10 月 1 日起至 12 月 31 日止。

## § 2 基金产品概况

基金简称	鹏扬沪深 300 质量低波
基金主代码	011132
基金运作方式	契约型开放式
基金合同生效日	2021 年 5 月 25 日
报告期末基金份额总额	272,182,229.51 份
投资目标	本基金进行被动式指数化投资，紧密跟踪标的指数，追求跟踪偏离度和跟踪误差的最小化。力争控制本基金的净值增长率与业绩比较基准之间的日均跟踪偏离度绝对值不超过 0.35%，年化跟踪误差不超过 4%。
投资策略	本基金采用被动式指数化投资方法，按照沪深 300 质量成长低波动指数中的成份股构成及其权重构建股票投资组合，以跟踪沪深 300 质量成长低波动指数的收益表现，并根据标的指数成份股及其权重的变动进行相应调整。
业绩比较基准	沪深 300 质量成长低波动指数收益率 $\times$ 95% + 银行活期存款利率(税后) $\times$ 5%
风险收益特征	本基金为股票型基金，其预期风险与收益高于混合型基金、债券型基金与货币市场基金。 本基金为指数基金，主要采用指数复制法跟踪标的指数的表现，具有与标的指数、以及标的指数所代表的股票市场相似的风险收益特征。
基金管理人	鹏扬基金管理有限公司
基金托管人	中信建投证券股份有限公司

下属分级基金的基金简称	鹏扬沪深 300 质量低波 A	鹏扬沪深 300 质量低波 C
下属分级基金的交易代码	011132	011133
报告期末下属分级基金的份额总额	150,745,166.04 份	121,437,063.47 份

### § 3 主要财务指标和基金净值表现

#### 3.1 主要财务指标

单位:人民币元

主要财务指标	报告期 (2021 年 10 月 1 日 — 2021 年 12 月 31 日)	
	鹏扬沪深 300 质量低波 A	鹏扬沪深 300 质量低波 C
1. 本期已实现收益	2,468,981.87	1,763,186.72
2. 本期利润	2,691,981.45	1,886,943.49
3. 加权平均基金份额本期利润	0.0165	0.0148
4. 期末基金资产净值	162,246,635.83	130,391,788.38
5. 期末基金份额净值	1.0763	1.0737

注: (1) 本期已实现收益指基金本期利息收入、投资收益、其他收入(不含公允价值变动收益)扣除相关费用后的余额, 本期利润为本期已实现收益加上本期公允价值变动收益。

(2) 本报告所述基金业绩指标不包括持有人认购或交易基金的各项费用, 计入费用后实际收益水平要低于所列数字。

#### 3.2 基金净值表现

##### 3.2.1 基金份额净值增长率及其与同期业绩比较基准收益率的比较

鹏扬沪深 300 质量低波 A

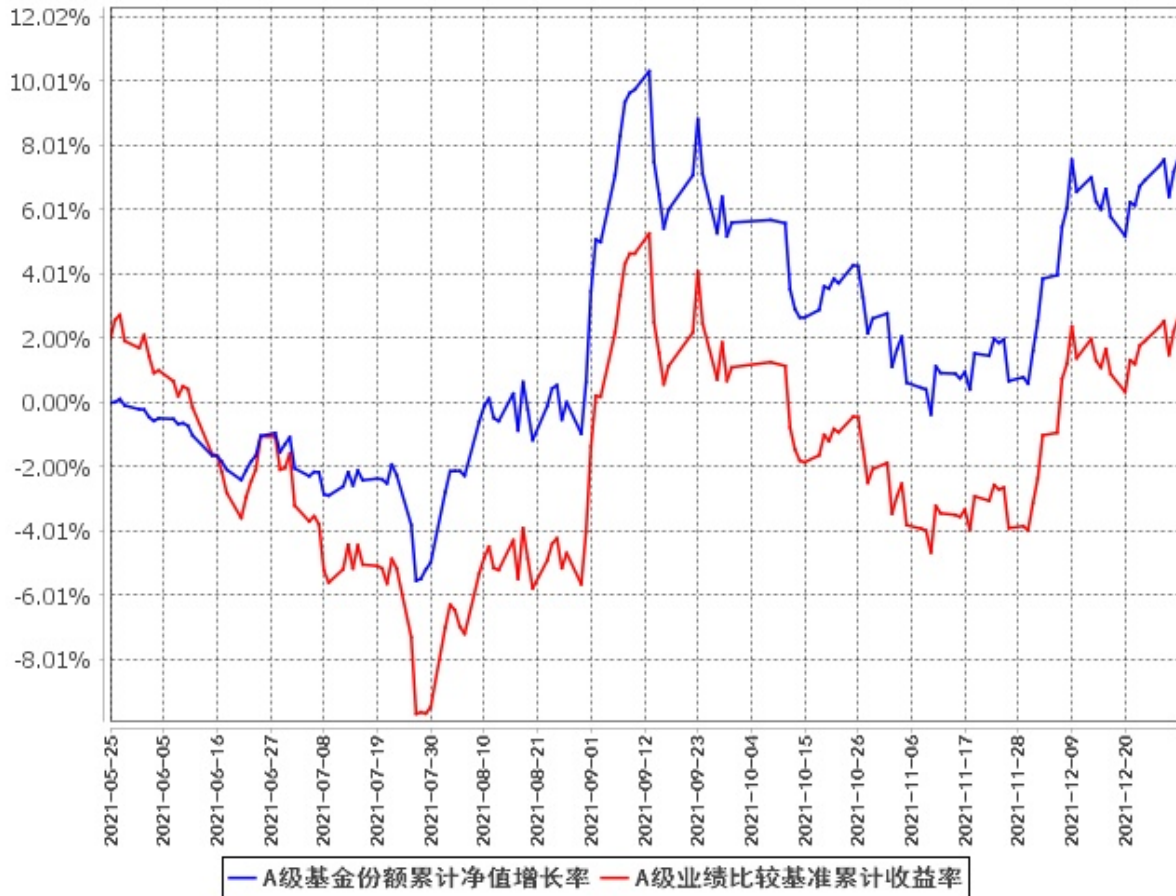
阶段	净值增长率①	净值增长率 标准差②	业绩比较基准 收益率③	业绩比较基准收 益率标准差④	①-③	②-④
过去三个月	1.91%	0.74%	1.55%	0.74%	0.36%	0.00%
过去六个月	9.05%	0.90%	4.80%	0.98%	4.25%	-0.08%
自基金合同 生效起至今	7.63%	0.83%	2.67%	0.94%	4.96%	-0.11%

鹏扬沪深 300 质量低波 C

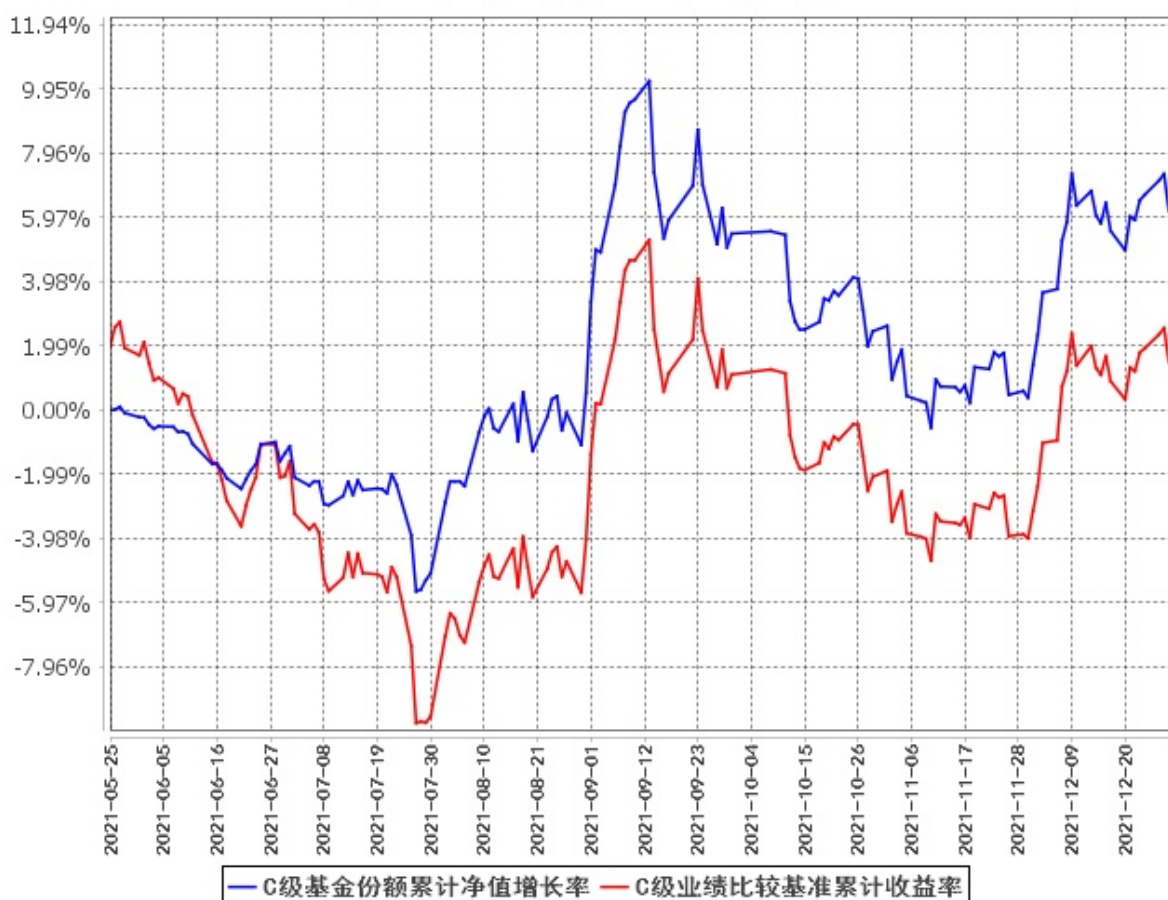
阶段	净值增长率①	净值增长率 标准差②	业绩比较基准 收益率③	业绩比较基准收 益率标准差④	①-③	②-④
过去三个月	1.80%	0.74%	1.55%	0.74%	0.25%	0.00%
过去六个月	8.83%	0.90%	4.80%	0.98%	4.03%	-0.08%
自基金合同 生效起至今	7.37%	0.83%	2.67%	0.94%	4.70%	-0.11%

### 3.2.2 自基金合同生效以来基金累计净值增长率变动及其与同期业绩比较基准收益率变动的比较

**A级基金份额累计净值增长率与同期业绩比较基准收益率的历史走势对比图  
(2021年5月25日至2021年12月31日)**



**C级基金份额累计净值增长率与同期业绩比较基准收益率的历史走势对比图  
(2021年5月25日至2021年12月31日)**



注：(1)本基金合同于 2021 年 5 月 25 日生效，截至报告期末基金合同生效未满一年。

(2)按基金合同规定，本基金的建仓期为自基金合同生效之日起 6 个月。建仓期结束时，本基金的投资组合比例符合本基金合同的有关规定。

## § 4 管理人报告

### 4.1 基金经理（或基金经理小组）简介

姓名	职务	任本基金的基金经理期限		证券从业年限	说明
		任职日期	离任日期		
施红俊	本基金基金经理,数量投资部总经理兼指数投资总监	2021年5月25日	-	16	同济大学管理学博士。曾任大公国际资信评估有限公司上海分公司中小企业评级部部门经理,中证指数有限公司研究员、固定收益主管、研究开发部副

				<p>总监。现任鹏扬基金管理有限公司数量投资部总经理兼指数投资总监。2019 年 8 月 29 日至今任鹏扬中证 500 质量成长指数证券投资基金基金经理；2020 年 6 月 9 日至今任鹏扬元合量化大盘优选股票型证券投资基金基金经理；2021 年 5 月 25 日至今任鹏扬沪深 300 质量成长低波动指数证券投资基金基金经理；2021 年 7 月 16 日至今任鹏扬中证科创创业 50 指数证券投资基金基金经理；2021 年 8 月 4 日至今任鹏扬中证 500 质量成长交易型开放式指数证券投资基金基金经理；2021 年 12 月 22 日至今任鹏扬中证数字经济主题交易型开放式指数证券投资基金基金经理。</p>
--	--	--	--	--

注：(1)此处的“任职日期”和“离任日期”分别为公告确定的聘任日期和解聘日期。

(2)证券从业的含义遵从行业协会《证券业从业人员资格管理办法》的相关规定。

## 4.2 管理人对报告期内本基金运作合规守信情况的说明

本报告期内，本基金管理人严格遵守《证券投资基金法》等有关法律法规及基金合同、基金招募说明书等有关基金法律文件的规定，以取信于市场、取信于社会投资公众为宗旨，本着诚实信用、勤勉尽责的原则管理和运用基金资产，在控制风险的前提下，为基金份额持有人谋求最大利益。在本报告期内，基金运作合法合规，无损害基金份额持有人利益的行为。

## 4.3 公平交易专项说明

### 4.3.1 公平交易制度的执行情况

为保护投资者利益，避免出现不正当关联交易、利益输送等违法违规行为，本基金管理人一贯公平对待旗下管理的所有基金和组合。公司根据《证券投资基金法》、《证券期货经营机构私募资产管理业务管理办法》、《证券投资基金管理公司公平交易制度指导意见》等法律法规和公司内部规章，

拟定了《鹏扬基金管理有限公司公平交易制度》、《鹏扬基金管理有限公司异常交易监控与报告制度》，对公平对待公司管理的各类资产做了明确具体的规定并重视交易执行环节的公平交易措施。本报告期内，本公司公平交易制度总体执行情况良好。

#### 4.3.2 异常交易行为的专项说明

报告期内未发现本基金存在异常交易行为。报告期内，未出现涉及本基金的交易所公开竞价同日反向交易成交较少的单边交易量超过该证券当日成交量 5% 的情况。

#### 4.4 报告期内基金的投资策略和运作分析

2021 年 4 季度，受新冠病毒变异冲击及全球货币财政政策边际收紧等多重因素影响，全球经济增长出现高位放缓迹象，全球制造业动能不断走弱，房屋、汽车与居家耐用品涨价对消费信心产生极大抑制，同时随着商品和服务价格上涨，工资等劳动力成本也开始提高，通货膨胀压力加剧。海外主要矛盾已经由应对疫情引起的经济、就业冲击转为应对通货膨胀，部分发达与新兴市场国家开始加息，美联储也正式宣布宽松货币政策的退出，预期在 2022 年进入紧缩和加息周期。

2021 年 3 季度以来，中国经济面临“供给冲击、需求收缩、预期转弱”三重压力。4 季度随着双碳政策全面纠偏，经济面临的供给冲击已解除，原材料价格回落后企业开始补库，工业产出活动有所恢复。但在需求方面，受财政后置和房地产去杠杆的不利影响，投资需求仍然偏弱；消费需求方面，受持续近两年的新冠疫情反复冲击，居民人均可支配收入恢复缓慢，增长乏力，明显落后于名义 GDP 增长水平。通货膨胀方面，4 季度 CPI 同比保持低位，主要是在信用收缩、需求不足的大背景下，受耐用消费品涨价压力减弱、服务业成本中的房租与农民工工资上涨乏力等因素影响；PPI 价格大幅冲高后逐步回落，主要因为随着“保供稳价”的政策出台，国内煤炭与电力供应紧张逐步缓解，叠加地产投资的快速下降，上游工业原材料等大宗商品价格高位回落。

流动性方面，为应对经济下行压力和部分房地产企业的流动性风险，央行 2021 年 12 月实施全面降准并下调一年期 LPR 利率 5bp，同时加大公开市场操作力度，总体保持流动性偏宽松局面。信用扩张方面，广义社会融资总量同比增速略有回升并有企稳迹象，主要受居民部门房屋按揭贷款改善和政府债券发行提速驱动；但反映经济内生融资需求的中长期贷款延续回落态势。

2021 年 4 季度，全球股票市场震荡走高。A 股市场在宏观环境偏弱，微观层面好坏参半的背景下呈现震荡走势，且风格与行业分化较大。从风格上看，中小盘风格强于大盘风格，代表中小盘风格的中证 1000 指数涨 8.17%，中证 500 指数涨 3.60%，而代表大盘风格的沪深 300 指数涨 1.52%。从行业板块上看，医药 CXO 行业持续调整；估值较高的新能源、半导体在 4 季度下半段进入调整；受元宇宙概念推动的计算机、传媒、消费电子涨幅较高；上游周期在 3 季度末 4 季度初有剧烈调整，

并在 4 季度中段企稳；在房地产投资下滑影响下，金融地产承压，但在 4 季度末价值与成长风格切换下，低估值的金融地产，包括建筑建材等板块表现相对较好；低估值的公用事业由于 3 季度涨幅较高，4 季度前期有较大调整，季中企稳，4 季度后半段在光伏装机成本下滑、绝对估值不高的情况下大幅反弹。受累于公用事业在本季度初的剧烈调整，300 质量低波指数一度跑输沪深 300 指数较多；在公用事业企稳反弹，且市场风格转向价值时，300 质量低波指数相比沪深 300 指数的超额收益持续反弹，4 季度 300 质量低波指数的涨幅为 1.62%，稍高于沪深 300 指数。

操作方面，本基金本报告期内严格按照基金合同要求跟踪指数，将股票仓位维持在 93%-95%之间，并做好日常申购、赎回资金安排和指数调样工作，同时积极参与一级市场打新以增厚组合收益。报告期内，本基金 A 类实现相对业绩基准的超额收益 0.36%。

#### 4.5 报告期内基金的业绩表现

截至本报告期末鹏扬沪深 300 质量低波 A 的基金份额净值为 1.0763 元，本报告期基金份额净值增长率为 1.91%；截至本报告期末鹏扬沪深 300 质量低波 C 的基金份额净值为 1.0737 元，本报告期基金份额净值增长率为 1.80%；同期业绩比较基准收益率为 1.55%。

#### 4.6 报告期内基金持有人数或基金资产净值预警说明

本基金本报告期内未出现连续二十个工作日基金份额持有人数量不满二百人或者基金资产净值低于五千万元的情形。

## § 5 投资组合报告

### 5.1 报告期末基金资产组合情况

序号	项目	金额（元）	占基金总资产的比例（%）
1	权益投资	279,526,167.61	93.95
	其中：股票	279,526,167.61	93.95
2	基金投资	-	-
3	固定收益投资	15,891,626.00	5.34
	其中：债券	15,891,626.00	5.34
	资产支持证券	-	-
4	贵金属投资	-	-
5	金融衍生品投资	-	-
6	买入返售金融资产	-	-



	其中：买断式回购的买入返售金融资产	-	-
7	银行存款和结算备付金合计	788,079.21	0.26
8	其他资产	1,316,326.51	0.44
9	合计	297,522,199.33	100.00

## 5.2 报告期末按行业分类的股票投资组合

### 5.2.1 报告期末指数投资按行业分类的境内股票投资组合

代码	行业类别	公允价值（元）	占基金资产净值比例
A	农、林、牧、渔业	-	-
B	采矿业	3,106,120.00	1.06
C	制造业	124,723,526.00	42.62
D	电力、热力、燃气及水生产和供应业	20,707,615.00	7.08
E	建筑业	15,960,480.00	5.45
F	批发和零售业	-	-
G	交通运输、仓储和邮政业	6,483,936.00	2.22
H	住宿和餐饮业	-	-
I	信息传输、软件和信息技术服务业	8,904,987.00	3.04
J	金融业	93,128,668.00	31.82
K	房地产业	-	-
L	租赁和商务服务业	-	-
M	科学研究和技术服务业	-	-
N	水利、环境和公共设施管理业	-	-
O	居民服务、修理和其他服务业	-	-
P	教育	-	-
Q	卫生和社会工作	-	-
R	文化、体育和娱乐业	-	-
S	综合	-	-
	合计	273,015,332.00	93.29

### 5.2.2 报告期末积极投资按行业分类的境内股票投资组合

代码	行业类别	公允价值（元）	占基金资产净值比例（%）
A	农、林、牧、渔业	-	-
B	采矿业	-	-
C	制造业	1,598,367.99	0.55
D	电力、热力、燃气及水生产和供应业	-	-
E	建筑业	4,713.80	0.00
F	批发和零售业	10,395.00	0.00

G	交通运输、仓储和邮政业	-	-
H	住宿和餐饮业	-	-
I	信息传输、软件和信息技术服务业	270,545.10	0.09
J	金融业	4,444,656.00	1.52
K	房地产业	-	-
L	租赁和商务服务业	-	-
M	科学研究和技术服务业	152,640.05	0.05
N	水利、环境和公共设施管理业	-	-
O	居民服务、修理和其他服务业	-	-
P	教育	-	-
Q	卫生和社会工作	-	-
R	文化、体育和娱乐业	29,517.67	0.01
S	综合	-	-
	合计	6,510,835.61	2.22

### 5.2.3 报告期末按行业分类的港股通投资股票投资组合

本基金本报告期末未持有港股通标的股票。

### 5.3 期末按公允价值占基金资产净值比例大小排序的股票投资明细

#### 5.3.1 报告期末指数投资按公允价值占基金资产净值比例大小排序的前十名股票投资明细

序号	股票代码	股票名称	数量（股）	公允价值（元）	占基金资产净值比例（%）
1	000725	京东方 A	2,401,700	12,128,585.00	4.14
2	601668	中国建筑	1,904,400	9,522,000.00	3.25
3	002493	荣盛石化	507,400	9,214,384.00	3.15
4	600050	中国联通	2,265,900	8,904,987.00	3.04
5	600900	长江电力	379,700	8,619,190.00	2.95
6	603833	欧派家居	58,100	8,569,750.00	2.93
7	601138	工业富联	648,800	7,733,696.00	2.64
8	002415	海康威视	141,000	7,377,120.00	2.52
9	000063	中兴通讯	219,600	7,356,600.00	2.51
10	002001	新和成	228,300	7,104,696.00	2.43

#### 5.3.2 报告期末积极投资按公允价值占基金资产净值比例大小排序的前五名股票投资明细

序号	股票代码	股票名称	数量（股）	公允价值（元）	占基金资产净值比例（%）
----	------	------	-------	---------	--------------

1	000001	平安银行	269,700	4,444,656.00	1.52
2	603501	韦尔股份	2,000	621,540.00	0.21
3	300751	迈为股份	400	256,920.00	0.09
4	688087	英科再生	2,469	230,604.60	0.08
5	688121	卓然股份	3,460	126,013.20	0.04

#### 5.4 报告期末按债券品种分类的债券投资组合

序号	债券品种	公允价值（元）	占基金资产净值比例（%）
1	国家债券	15,424,626.00	5.27
2	央行票据	-	-
3	金融债券	-	-
	其中：政策性金融债	-	-
4	企业债券	-	-
5	企业短期融资券	-	-
6	中期票据	-	-
7	可转债（可交换债）	467,000.00	0.16
8	同业存单	-	-
9	其他	-	-
10	合计	15,891,626.00	5.43

#### 5.5 报告期末按公允价值占基金资产净值比例大小排序的前五名债券投资明细

序号	债券代码	债券名称	数量（张）	公允价值（元）	占基金资产净值比例（%）
1	019654	21 国债 06	154,200	15,424,626.00	5.27
2	113052	兴业转债	4,670	467,000.00	0.16
3	-	-	-	-	-
4	-	-	-	-	-
5	-	-	-	-	-

#### 5.6 报告期末按公允价值占基金资产净值比例大小排序的前十名资产支持证券投资明细

本基金本报告期末未持有资产支持证券。

#### 5.7 报告期末按公允价值占基金资产净值比例大小排序的前五名贵金属投资明细

本基金本报告期末未持有贵金属。

## 5.8 报告期末按公允价值占基金资产净值比例大小排序的前五名权证投资明细

本基金本报告期末未持有权证。

## 5.9 报告期末本基金投资的股指期货交易情况说明

本基金本报告期内未参与股指期货投资。

## 5.10 报告期末本基金投资的国债期货交易情况说明

本基金本报告期内未参与国债期货投资。

## 5.11 投资组合报告附注

### 5.11.1 本基金投资的前十名证券的发行主体本期受到调查以及处罚的情况的说明

报告期内，本基金投资决策程序符合相关法律法规的要求，未发现本基金投资的前十名证券的发行主体本期出现被监管部门立案调查，或者在报告编制日前一年内受到公开谴责、处罚的情形。

### 5.11.2 基金投资的前十名股票超出基金合同规定的备选股票库情况的说明

本基金投资的前十名股票未超出基金合同规定的备选股票库。

### 5.11.3 其他资产构成

序号	名称	金额（元）
1	存出保证金	198,945.59
2	应收证券清算款	198,983.45
3	应收股利	-
4	应收利息	253,787.10
5	应收申购款	664,610.37
6	其他应收款	-
7	待摊费用	-
8	其他	-
9	合计	1,316,326.51

### 5.11.4 报告期末持有的处于转股期的可转换债券明细

本基金本报告期末未持有处于转股期的可转换债券。

### 5.11.5 报告期末前十名股票中存在流通受限情况的说明

#### 5.11.5.1 报告期末指数投资前十名股票中存在流通受限情况的说明

本基金本报告期末指数投资前十名股票中不存在流通受限情况。

## 5.11.5.2 报告期末积极投资前五名股票中存在流通受限情况的说明

序号	股票代码	股票名称	流通受限部分的公允价值（元）	占基金资产净值比例（%）	流通受限情况说明
1	688087	英科再生	230,604.60	0.08	新股锁定期 流通受限
2	688121	卓然股份	126,013.20	0.04	新股锁定期 流通受限

## 5.11.6 投资组合报告附注的其他文字描述部分

由于四舍五入的原因，各比例的分项之和与合计可能有尾差。

## § 6 开放式基金份额变动

单位：份

项目	鹏扬沪深 300 质量低波 A	鹏扬沪深 300 质量低波 C
报告期期初基金份额总额	170,043,820.32	138,243,908.29
报告期期间基金总申购份额	17,088,869.45	55,170,289.39
减：报告期期间基金总赎回份额	36,387,523.73	71,977,134.21
报告期期间基金拆分变动份额（份额减少以“-”填列）	-	-
报告期期末基金份额总额	150,745,166.04	121,437,063.47

注：总申购份额含红利再投、转换入份额等；总赎回份额含转换出份额等。

## § 7 基金管理人运用固有资金投资本基金情况

## 7.1 基金管理人持有本基金份额变动情况

本报告期内基金管理人未持有本基金。

## 7.2 基金管理人运用固有资金投资本基金交易明细

本报告期内基金管理人未有运用固有资金投资本基金的情况。

## § 8 影响投资者决策的其他重要信息

### 8.1 报告期内单一投资者持有基金份额比例达到或超过 20%的情况

本基金本报告期内无单一投资者持有基金份额比例达到或超过 20%的情况。

### 8.2 影响投资者决策的其他重要信息

无。

## § 9 备查文件目录

### 9.1 备查文件目录

1. 中国证监会核准鹏扬沪深 300 质量成长低波动指数证券投资基金募集的文件；
2. 《鹏扬沪深 300 质量成长低波动指数证券投资基金基金合同》；
3. 《鹏扬沪深 300 质量成长低波动指数证券投资基金托管协议》；
4. 基金管理人业务资格批件和营业执照；
5. 基金托管人业务资格批件和营业执照；
6. 报告期内基金管理人在指定报刊上披露的各项公告。

### 9.2 存放地点

备查文件存放于基金管理人和/或基金托管人的住所。

### 9.3 查阅方式

投资者可到基金管理人和/或基金托管人的住所免费查阅备查文件。在支付工本费后，投资者可在合理时间内取得备查文件的复制件或复印件。

鹏扬基金管理有限公司

2022 年 1 月 22 日