

# 南方恒生中国企业交易型开放式指数 证券投资基金 2021 年第 4 季度报告

2021 年 12 月 31 日

基金管理人：南方基金管理股份有限公司

基金托管人：中国工商银行股份有限公司

送出日期：2022 年 1 月 24 日

## § 1 重要提示

基金管理人的董事会及董事保证本报告所载资料不存在虚假记载、误导性陈述或重大遗漏，并对其内容的真实性、准确性和完整性承担个别及连带责任。

基金托管人中国工商银行股份有限公司根据本基金合同规定，于 2022 年 1 月 20 日复核了本报告中的财务指标、净值表现和投资组合报告等内容，保证复核内容不存在虚假记载、误导性陈述或者重大遗漏。

基金管理人承诺以诚实信用、勤勉尽责的原则管理和运用基金资产，但不保证基金一定盈利。

基金的过往业绩并不代表其未来表现。投资有风险，投资者在作出投资决策前应仔细阅读本基金的招募说明书。

本报告中财务资料未经审计。

本报告期自 2021 年 10 月 1 日起至 12 月 31 日止。

## § 2 基金产品概况

### 2.1 基金基本情况

基金简称	南方恒生中国企业 ETF
场内简称	H 股 ETF
基金主代码	159954
交易代码	159954
基金运作方式	交易型开放式 (ETF)
基金合同生效日	2018 年 2 月 8 日
报告期末基金份额总额	331,105,083.00 份
投资目标	紧密跟踪标的指数，追求跟踪偏离度和跟踪误差最小化。
投资策略	本基金为被动式指数基金，采用指数复制法。本基金按照成份股在标的指数中的基准权重构建指数化投资组合，并根据标的指数成份股及其权重的变化进行相应调整，在保持基金资产的流动性前提下，达到有效复制标的指数的目的。
业绩比较基准	本基金业绩比较基准为经估值汇率调整的标的指数收益率，本基金标的指数为恒生中国企业指数。
风险收益特征	本基金属于股票型基金，其长期平均风险与预期收益高于混合型基金、债券型基金与货币市场基金。本基金采用完全复制法跟踪标的指数的表现，具有与标的指数、以及标的指数所代表的股票市场相似的风险收益特征。本基金主要投资香港证券市场上市股票，需承担汇率风险以及境外市场的风险。

基金管理人	南方基金管理股份有限公司
基金托管人	中国工商银行股份有限公司

注：本基金在交易所行情系统净值揭示等其他信息披露场合下，可简称为“H 股 ETF”。

### § 3 主要财务指标和基金净值表现

#### 3.1 主要财务指标

单位：人民币元

主要财务指标	报告期（2021 年 10 月 1 日—2021 年 12 月 31 日）
1.本期已实现收益	-5,026,025.90
2.本期利润	-16,561,795.87
3.加权平均基金份额本期利润	-0.0543
4.期末基金资产净值	260,984,487.50
5.期末基金份额净值	0.7882

注：1、上述基金业绩指标不包括持有人认购或交易基金的各项费用，计入费用后实际收益水平要低于所列数字；

2、本期已实现收益指基金本期利息收入、投资收益、其他收入(不含公允价值变动收益)扣除相关费用后的余额，本期利润为本期已实现收益加上本期公允价值变动收益。

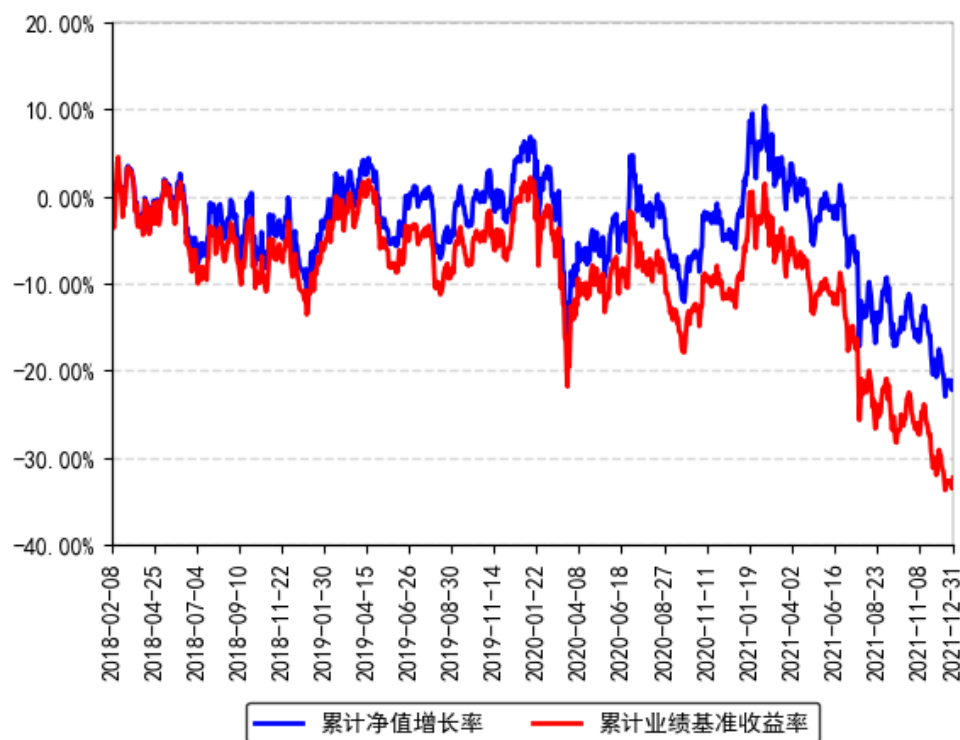
#### 3.2 基金净值表现

##### 3.2.1 本报告期基金份额净值增长率及其与同期业绩比较基准收益率的比较

阶段	份额净值增长率①	份额净值增长率标准差②	业绩比较基准收益率③	业绩比较基准收益率标准差④	①-③	②-④
过去三个月	-6.81%	1.12%	-7.37%	1.18%	0.56%	-0.06%
过去六个月	-20.29%	1.50%	-24.10%	1.49%	3.81%	0.01%
过去一年	-19.49%	1.42%	-25.49%	1.40%	6.00%	0.02%
过去三年	-14.01%	1.34%	-24.09%	1.34%	10.08%	0.00%
自基金合同生效起至今	-21.18%	1.31%	-32.31%	1.33%	11.13%	-0.02%

##### 3.2.2 自基金合同生效以来基金份额累计净值增长率变动及其与同期业绩比较基准收益率变动的比较

南方恒生中国企业ETF累计净值增长率与同期业绩比较基准收益率的历史走势对比图



## § 4 管理人报告

### 4.1 基金经理（或基金经理小组）简介

姓名	职务	任本基金的基金经理期限		证券从业年限	说明
		任职日期	离任日期		
孙伟	本基金基金经理	2018年2月8日	-	11年	北京大学工商管理硕士，特许金融分析师（CFA）、注册会计师（CPA），具有基金从业资格。曾任职于腾讯科技有限公司投资并购部、德勤华永会计师事务所深圳分所审计部。2010年2月加入南方基金，历任运作保障部基金会计、数量化投资部量化投资研究员、基金经理助理；2015年5月22日至2016年7月29日，任南方500工业ETF、南方500原材料ETF基金经理；2015年7月2日至2020年12月1日，任改革基金、高铁基金基金经理；2019年7月12日至2021年1月7日，任南方中证500工业ETF基金经理；2019年7月12日至2021年1月14日，任南方中证500原材料ETF

				<p>基金经理；2020 年 12 月 1 日至 2021 年 4 月 19 日，任改革基金基金经理；2015 年 7 月 10 日至今，任 500 信息基金经理；2016 年 5 月 13 日至今，任南方创业板 ETF 基金经理；2016 年 5 月 20 日至今，任南方创业板 ETF 联接基金经理；2016 年 8 月 17 日至今，任 500 信息联接基金经理；2016 年 8 月 19 日至今，任深成 ETF、南方深成基金经理；2017 年 3 月 8 日至今，任南方全指证券 ETF 联接基金经理；2017 年 3 月 10 日至今，任南方中证全指证券 ETF 基金经理；2017 年 6 月 28 日至今，任南方中证银行 ETF 基金经理；2017 年 6 月 29 日至今，任南方银行联接基金经理；2018 年 2 月 8 日至今，任 H 股 ETF 基金经理；2018 年 2 月 12 日至今，任南方 H 股联接基金经理；2019 年 7 月 12 日至今，任南方上证 380ETF、南方上证 380ETF 联接基金经理；2020 年 12 月 1 日至今，任高铁基金基金经理。</p>
--	--	--	--	--

注：1、本基金首任基金经理的任职日期为本基金合同生效日，后任基金经理的任职日期以及历任基金经理的离任日期为公司相关会议作出决定的公告（生效）日期；

2、证券从业年限计算标准遵从行业协会《证券业从业人员资格管理办法》中关于证券从业人员范围的相关规定。

## 4.2 境外投资顾问为本基金提供投资建议的主要成员简介

无。

## 4.3 报告期内本基金运作遵规守信情况的说明

本报告期内，本基金管理人严格遵守《中华人民共和国证券投资基金法》等有关法律法规、中国证监会和本基金基金合同的规定，本着诚实信用、勤勉尽责的原则管理和运用基金资产，在严格控制风险的基础上，为基金份额持有人谋求利益。本报告期内，本基金运作整体合法合规，没有损害基金份额持有人利益。基金的投资范围、投资比例及投资组合符合有关法律法规及基金合同的规定。

## 4.4 公平交易专项说明

### 4.4.1 公平交易制度的执行情况

本报告期内，本基金管理人严格执行《证券投资基金管理公司公平交易制度指导意见》，完善相应制度及流程，通过系统和人工等各种方式在各业务环节严格控制交易公平执行，公平对待旗下管理的所有基金和投资组合。

#### 4.4.2 异常交易行为的专项说明

本基金于本报告期内不存在异常交易行为。本报告期内基金管理人管理的所有投资组合参与的交易所公开竞价，未出现同日反向交易成交较少的单边交易量超过该证券当日成交量的 5% 的情况。

### 4.5 报告期内基金的投资策略和业绩表现说明

#### 4.5.1 报告期内基金投资策略和运作分析

报告期内，恒生中国企业指数下跌 5.62%，港币对人民币汇率中间价下跌 1.86%。期间我们通过自建的“指数化交易系统”、“日内择时交易模型”、“跟踪误差归因分析系统”、“ETF 现金流精算系统”等，将本基金的跟踪误差指标控制在较好水平，并通过严格的风险管理流程，确保了本基金的安全运作。我们对本基金报告期内跟踪误差归因分析如下：

- (1) 对未纳入港股通投资范围的指数成份股，采用其他资产进行了投资替代；
- (2) 大额申购赎回带来的成份股权重偏差，对此我们通过日内择时交易争取跟踪误差最小化；
- (3) 港股通的交易风控资金的安排，导致基金实际仓位和基准的偏离；
- (4) 我们根据恒生中国企业指数的调整进行了基金调仓，事前我们制定了详细的调仓方案，在实施过程中引入多方校验机制防范风险发生，从实施结果来看，效果良好，跟踪误差控制在理想范围内。

#### 4.5.2 报告期内基金的业绩表现

截至报告期末，本基金份额净值为 0.7882 元，报告期内，份额净值增长率为-6.81%，同期业绩基准增长率为-7.37%。

### 4.6 报告期内基金持有人数或基金资产净值预警说明

报告期内，本基金未出现连续二十个交易日基金份额持有人数量不满二百人或者基金资产净值低于五千万元的情形。

## § 5 投资组合报告

### 5.1 报告期末基金资产组合情况

序号	项目	金额（人民币元）	占基金总资产的比例（%）
1	权益投资	258,457,452.13	98.84
	其中：普通股	258,457,452.13	98.84
	存托凭证	-	-
2	基金投资	-	-
3	固定收益投资	-	-
	其中：债券	-	-
	资产支持证券	-	-
4	金融衍生品投资	-	-
	其中：远期	-	-
	期货	-	-
	期权	-	-
	权证	-	-
5	买入返售金融资产	-	-
	其中：买断式回购的 买入返售金融资产	-	-
6	货币市场工具	-	-
7	银行存款和结算备付 金合计	3,000,660.63	1.15
8	其他资产	27,655.46	0.01
9	合计	261,485,768.22	100.00

注：1、上表中的股票投资项含可退替代款估值增值，而 5.3 的合计项中不含可退替代款估值增值；2、本基金本报告期末通过深港通交易机制投资的港股市值为人民币 258,457,452.13 元，占基金资产净值比例 99.03%。

## 5.2 报告期末在各个国家（地区）证券市场的股票及存托凭证投资分布

国家（地区）	公允价值（人民币元）	占基金资产净值比例（%）
中国香港	258,457,452.13	99.03
合计	258,457,452.13	99.03

## 5.3 报告期末按行业分类的股票及存托凭证投资组合

### 5.3.1 报告期末指数投资按行业分类的股票及存托凭证投资组合

行业类别	公允价值（人民币元）	占基金资产净值比例（%）
能源	7,869,669.80	3.02
材料	-	-
工业	1,946,296.80	0.75
非必需消费品	27,855,775.08	10.67
必需消费品	16,200,196.21	6.21
医疗保健	7,606,493.36	2.91

金融	71,485,605.06	27.39
科技	21,089,027.23	8.08
通讯	84,404,617.14	32.34
公用事业	5,638,856.38	2.16
房地产	14,360,915.07	5.50
政府	-	-
合计	258,457,452.13	99.03

以上分类采用彭博行业分类标准（BICS）。

### 5.3.2 报告期末积极投资按行业分类的股票及存托凭证投资组合

本基金本报告期末未持有积极投资的权益投资。

## 5.4 报告期末按公允价值占基金资产净值比例大小排序的前十名股票及存托凭证投资明细

### 5.4.1 报告期末指数投资按公允价值占基金资产净值比例大小排序的前十名股票及存托凭证投资明细

序号	公司名称（英文）	公司名称（中文）	证券代码	所在证券市场	所属国家（地区）	数量（股）	公允价值（人民币元）	占基金资产净值比例（%）
1	Tencent Holdings Ltd	腾讯控股有限公司	0700 HK	中国香港联合交易所	中国香港	111,500	41,642,984.32	15.96
2	Meituan	美团	3690 HK	中国香港联合交易所	中国香港	149,900	27,624,627.30	10.58
3	China Construction Bank Corporation	中国建设银行股份有限公司	0939 HK	中国香港联合交易所	中国香港	4,455,000	19,669,003.20	7.54
4	Xiaomi Corporation	小米集团	1810 HK	中国香港联合交易所	中国香港	793,600	12,263,215.10	4.70
5	Ping An Insurance (Group) Company of China,	中国平安保险(集团)股份有限公司	2318 HK	中国香港联合交易所	中国香港	260,500	11,959,096.52	4.58



	Ltd.							
6	Industrial and Commercial Bank of China Limited	中国工商银行股份有限公司	1398 HK	中国香港联合交易所	中国香港	3,038,000	10,929,022.72	4.19
7	China Mobile Limited	中国移动有限公司	0941 HK	中国香港联合交易所	中国香港	255,500	9,776,370.24	3.75
8	China Merchants Bank Co., Ltd.	招商银行股份有限公司	3968 HK	中国香港联合交易所	中国香港	162,500	8,044,673.00	3.08
9	Bank of China Limited	中国银行股份有限公司	3988 HK	中国香港联合交易所	中国香港	3,304,000	7,590,794.62	2.91
10	BYD Company Limited	比亚迪股份有限公司	1211 HK	中国香港联合交易所	中国香港	34,500	7,520,039.52	2.88

注：以上证券代码采用当地市场交易代码。

#### 5.4.2 报告期末积极投资按公允价值占基金资产净值比例大小排序的前十名股票及存托凭证投资明细

本基金本报告期末未持有积极投资的权益投资。

#### 5.5 报告期末按债券信用等级分类的债券投资组合

本基金本报告期末未持有债券。

#### 5.6 报告期末按公允价值占基金资产净值比例大小排名的前五名债券投资明细

本基金本报告期末未持有债券。

#### 5.7 报告期末按公允价值占基金资产净值比例大小排名的前十名资产支持证券投资明细

本基金本报告期末未持有资产支持证券。

## 5.8 报告期末按公允价值占基金资产净值比例大小排名的前五名金融衍生品投资明细

本基金本报告期末未持有金融衍生品。

## 5.9 报告期末按公允价值占基金资产净值比例大小排序的前十名基金投资明细

本基金本报告期末未持有基金。

## 5.10 投资组合报告附注

### 5.10.1 声明本基金投资的前十名证券的发行主体本期是否出现被监管部门立案调查，或在报告编制日前一年内受到公开谴责、处罚的情形。如是，还应对相关证券的投资决策程序做出说明

报告期内基金投资的前十名证券除工商银行（证券代码 01398）、建设银行（证券代码 00939）、美团-W（证券代码 03690）、腾讯控股（证券代码 00700）、招商银行（证券代码 03968）、中国银行（证券代码 03988）外其他证券的发行主体未有被监管部门立案调查，不存在报告编制日前一年内受到公开谴责、处罚的情形。

#### 1、工商银行（证券代码 01398）

工商银行 2021 年 1 月 8 日公告称，因未按规定将案件风险事件确认为案件并报送案件信息确认报告、关键岗位未进行实质性轮岗、法人账户日间透支业务存在资金用途管理的风险漏洞等原因，中国银行保险监督管理委员会对公司处以罚款 5470 万元的处分。

#### 2、建设银行（证券代码 00939）

2021 年 8 月 13 日，中国建设银行股份有限公司因占压财政存款或资金等 2 项违规行为，被中国人民银行处以警告并处罚款 388 万元。

#### 3、美团-W（证券代码 03690）

本期受到处罚：2021 年 10 月 8 日，国家市场监督管理总局依法对美团涉嫌垄断作出行政处罚决定，责令美团停止违法行为，并处以其 2020 年中国境内销售收入 3%的罚款，共计 34.42 亿元。在报告编制期前一年内受到处罚：2021 年 7 月 7 日因违反了《中华人民共和国反垄断法》被市场监管总局罚款 50 万元

#### 4、腾讯控股（证券代码 00700）

本期受到处罚：2021 年 11 月 20 日因违反了《中华人民共和国反垄断法》被市场监管总局罚款 50 万元。在报告编制期前一年内受到处罚：2021 年 3 月 12 日因未依法申报违法实施的经营集中，被市场监督管理总局罚款 50 万元；4 月 28 日因未依法申报违法实施的经营集中，被市场监督管理总局罚款 50 万元；7 月 7 日因违反了《中华人民共和国反垄断法》被市场监管总局罚款 50 万元；7 月 24 日因收购中国音乐集团股权违法实施经营集中

中被市场监管总局罚款 50 万元；8 月 17 日因提供含有危害社会公德内容的互联网文化产品，被深圳市南山区文化广电旅游体育局罚款 1 万元。

#### 5、招商银行（证券代码 03968）

招商银行 2021 年 5 月 21 日公告称，因向同业投资提供第三方信用担保、为非保本理财产品出具保本承诺，部分未按规定计提风险加权资产等原因，中国银行保险监督管理委员会对公司罚款 7170 万元。

#### 6、中国银行（证券代码 03988）

2021 年 5 月 17 日，中国银行股份有限公司因向未纳入预算的政府购买服务项目发放贷款；违规向关系人发放信用贷款等 36 项原因，被中国银行保险监督管理委员会共计罚没 8761.355 万元。

对上述证券的投资决策程序的说明：本基金为指数型基金，因复制指数被动持有，上述证券的投资决策程序符合相关法律法规和公司制度的要求。

### 5.10.2 声明基金投资的前十名股票是否超出基金合同规定的备选股票库。如是，还应对相关股票的投资决策程序做出说明

本基金投资的前十名股票没有超出基金合同规定的备选股票库，本基金管理人从制度和流程上要求股票必须先入库再买入。

### 5.10.3 其他资产构成

单位：人民币元

序号	名称	金额（元）
1	存出保证金	-
2	应收证券清算款	-
3	应收股利	27,072.00
4	应收利息	583.46
5	应收申购款	-
6	其他应收款	-
7	待摊费用	-
8	其他	-
9	合计	27,655.46

### 5.10.4 报告期末持有的处于转股期的可转换债券明细

本基金本报告期末未持有债券。

### 5.10.5 报告期末前十名股票中存在流通受限情况的说明

#### 5.10.5.1 报告期末指数投资前十名股票中存在流通受限情况说明

本基金本报告期末指数投资前十名股票中不存在流通受限的情况。

#### 5.10.5.2 报告期末积极投资前五名股票中存在流通受限情况的说明

本基金本报告期末未持有积极投资的股票。

## § 6 开放式基金份额变动

单位：份

报告期期初基金份额总额	305,105,083.00
报告期期间基金总申购份额	42,500,000.00
减：报告期期间基金总赎回份额	16,500,000.00
报告期期间基金拆分变动份额（份额减少以“-”填列）	-
报告期期末基金份额总额	331,105,083.00

## § 7 基金管理人运用固有资金投资本基金情况

### 7.1 基金管理人持有本基金份额变动情况

本报告期末，基金管理人未持有本基金份额。

### 7.2 基金管理人运用固有资金投资本基金交易明细

本报告期内，基金管理人不存在申购、赎回或买卖本基金的情况。

## § 8 影响投资者决策的其他重要信息

### 8.1 报告期内单一投资者持有基金份额比例达到或超过 20%的情况

投资者类别	报告期内持有基金份额变化情况					报告期末持有基金情况	
	序号	持有基金份额比例达到或者超过 20% 的时间区间	期初份额	申购份额	赎回份额	持有份额	份额占比
联接基金	1	20211001-20211231	102,305,992.00	29,038,700.00	6,528,700.00	124,815,992.00	37.70%

#### 产品特有风险

本基金存在持有基金份额超过 20% 的基金份额持有人，在特定赎回比例及市场条件下，若基金管理人未能以合理价格及时变现基金资产，将会导致流动性风险和基金净值波动风险。

注：申购份额包含红利再投资和份额折算。

### 8.2 影响投资者决策的其他重要信息

无。

## § 9 备查文件目录

### 9.1 备查文件目录

- 1、《南方恒生中国企业交易型开放式指数证券投资基金基金合同》；
- 2、《南方恒生中国企业交易型开放式指数证券投资基金托管协议》；
- 3、南方恒生中国企业交易型开放式指数证券投资基金 2021 年 4 季度报告原文。

### 9.2 存放地点

深圳市福田区莲花街道益田路 5999 号基金大厦 32-42 楼。

### 9.3 查阅方式

网站：<http://www.nffund.com>