

# 华泰柏瑞享利灵活配置混合型证券投资基金

## 金

### 2021 年第 4 季度报告

2021 年 12 月 31 日

基金管理人：华泰柏瑞基金管理有限公司

基金托管人：平安银行股份有限公司

报告送出日期：2022 年 1 月 24 日

## § 1 重要提示

基金管理人的董事会及董事保证本报告所载资料不存在虚假记载、误导性陈述或重大遗漏，并对其内容的真实性、准确性和完整性承担个别及连带责任。

基金托管人平安银行股份有限公司根据本基金合同规定，于 2022 年 1 月 21 日复核了本报告中的财务指标、净值表现和投资组合报告等内容，保证复核内容不存在虚假记载、误导性陈述或者重大遗漏。

基金管理人承诺以诚实信用、勤勉尽责的原则管理和运用基金资产，但不保证基金一定盈利。基金的过往业绩并不代表其未来表现。

投资有风险，投资者在作出投资决策前应仔细阅读本基金的招募说明书。

本报告中的财务资料未经审计。

本报告期自 2021 年 10 月 1 日起至 2021 年 12 月 31 日止。

## § 2 基金产品概况

基金简称	华泰柏瑞亨利混合
基金主代码	003591
基金运作方式	契约型开放式
基金合同生效日	2016 年 12 月 29 日
报告期末基金份额总额	627,486,361.97 份
投资目标	前瞻性地把握不同时期股票市场、债券市场和银行间市场的收益率，在有效控制风险的前提下，力争在中长期为投资者创造高于业绩比较基准的投资回报。
投资策略	<p>1、资产配置策略</p> <p>本基金为混合型基金，以获取长期稳定收益为目标。根据各项重要的经济指标分析宏观经济发展变动趋势，判断当前所处的经济周期，进而对未来做出科学预测。在此基础上，结合对流动性及资金流向的分析，综合股市和债市估值及风险分析进行大类资产配置。</p> <p>2、股票投资策略</p> <p>本基金股票投资以定性和定量分析为基础，从基本面分析入手。根据个股的估值水平优选个股，重点配置当前业绩优良、市场认同度较高、在可预见的未来其行业处于景气周期中的股票。</p> <p>在股票初选库中，按照企业生命周期理论将股票划分为突出成长类——A 类、高速稳定成长类——B 类、高速周期性成长类——C 类、成熟类——D 类（D 类又分为成熟/良性转折——D1 类、成熟/周期性——D2 类、成熟/防御性——D3 类）。本基金管理人对股票初选库中的上市</p>

	<p>公司深入研究，构建财务模型，进行盈利预测，给出股票评级和目标价，提交详尽的标准研究报告，其中获得 1、2、3 评级的股票构成本基金的股票精选库。</p> <p>3、固定收益资产投资策略</p> <p>本基金管理人将基于对国内外宏观经济形势的深入分析、国内财政政策与货币市场政策等因素对固定收益资产的影响，进行合理的利率预期，判断市场的基本走势，制定久期控制下的资产类属配置策略。在固定收益资产投资组合构建和管理过程中，本基金管理人将具体采用期限结构配置、市场转换、信用利差和相对价值判断、信用风险评估、现金管理等管理手段进行个券选择。</p> <p>4、权证投资策略</p> <p>权证为本基金辅助性投资工具，其投资原则为有利于基金资产增值，有利于加强基金风险控制。本基金在权证投资中将权证标的证券的基本面进行研究，同时综合考虑权证定价模型、市场供求关系、交易制度设计等多种因素对权证进行定价。</p> <p>5、其他金融衍生工具投资策略</p> <p>在法律法规允许的范围内，本基金可基于谨慎原则运用股指期货等相关金融衍生工具对基金投资组合进行管理，以套期保值为目的，对冲系统性风险和某些特殊情况下的流动性风险，提高投资效率。本基金主要采用流动性好、交易活跃的衍生品合约，通过多头或空头套期保值等策略进行套期保值操作。若法律法规或监管机构以后允许基金投资如期权、互换等其他金融衍生品种，本基金将以风险管理和组合优化为目的，根据届时法律法规的相关规定参与投资。</p>	
业绩比较基准	本基金的业绩比较基准为：沪深 300 指数收益率×50% + 中债综合指数收益率×50%。	
风险收益特征	本基金为混合型基金，其预期风险与预期收益高于债券型基金与货币市场基金，低于股票型基金。	
基金管理人	华泰柏瑞基金管理有限公司	
基金托管人	平安银行股份有限公司	
下属分级基金的基金简称	华泰柏瑞亨利混合 A	华泰柏瑞亨利混合 C
下属分级基金的交易代码	003591	003592
报告期末下属分级基金的份额总额	383,087,772.79 份	244,398,589.18 份

### § 3 主要财务指标和基金净值表现

#### 3.1 主要财务指标

单位：人民币元

主要财务指标	报告期（2021 年 10 月 1 日-2021 年 12 月 31 日）	
	华泰柏瑞亨利混合 A	华泰柏瑞亨利混合 C

1. 本期已实现收益	7,793,718.93	5,354,000.55
2. 本期利润	12,150,612.82	8,594,869.54
3. 加权平均基金份额本期利润	0.0346	0.0336
4. 期末基金资产净值	525,916,124.96	333,481,510.41
5. 期末基金份额净值	1.3728	1.3645

注：1、上述基金业绩指标不包括持有人认购或交易基金的各项费用，计入费用后实际收益水平要低于所列数字。

2、本期已实现收益指基金本期利息收入、投资收益、其他收入（不含公允价值变动收益）扣除相关费用后的余额，本期利润为本期已实现收益加上本期公允价值变动收益。

### 3.2 基金净值表现

#### 3.2.1 基金份额净值增长率及其与同期业绩比较基准收益率的比较

华泰柏瑞享利混合 A

阶段	净值增长率①	净值增长率标准差②	业绩比较基准收益率③	业绩比较基准收益率标准差④	①-③	②-④
过去三个月	2.55%	0.19%	1.11%	0.39%	1.44%	-0.20%
过去六个月	4.56%	0.32%	-1.89%	0.51%	6.45%	-0.19%
过去一年	7.44%	0.32%	-1.21%	0.59%	8.65%	-0.27%
过去三年	37.92%	0.38%	32.30%	0.64%	5.62%	-0.26%
过去五年	49.53%	0.36%	27.84%	0.59%	21.69%	-0.23%
自基金合同生效起至今	49.53%	0.36%	28.23%	0.59%	21.30%	-0.23%

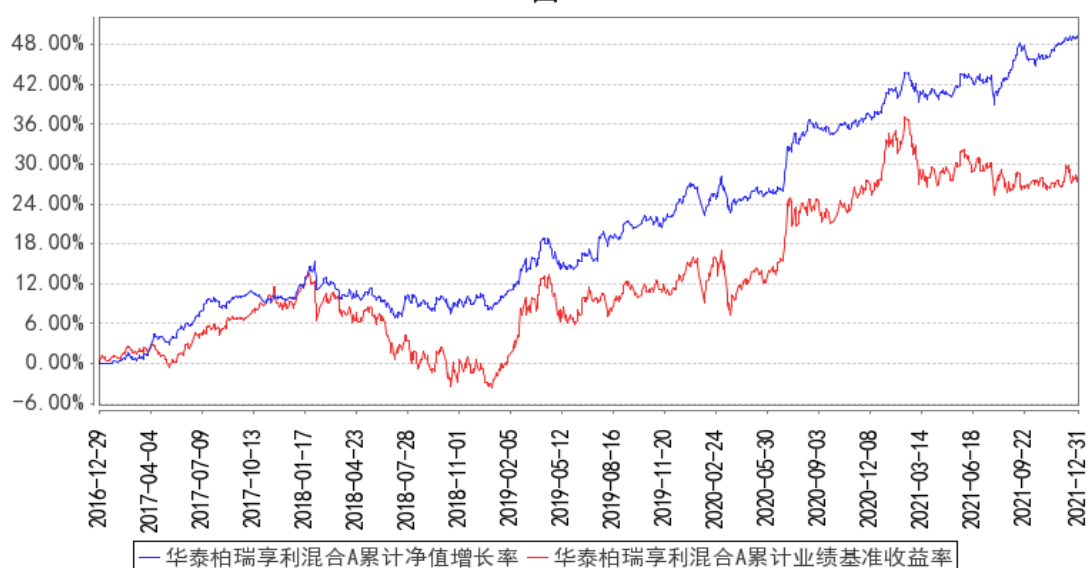
华泰柏瑞享利混合 C

阶段	净值增长率①	净值增长率标准差②	业绩比较基准收益率③	业绩比较基准收益率标准差④	①-③	②-④
过去三个月	2.48%	0.19%	1.11%	0.39%	1.37%	-0.20%
过去六个月	4.43%	0.32%	-1.89%	0.51%	6.32%	-0.19%
过去一年	7.31%	0.32%	-1.21%	0.59%	8.52%	-0.27%
过去三年	37.99%	0.38%	32.30%	0.64%	5.69%	-0.26%

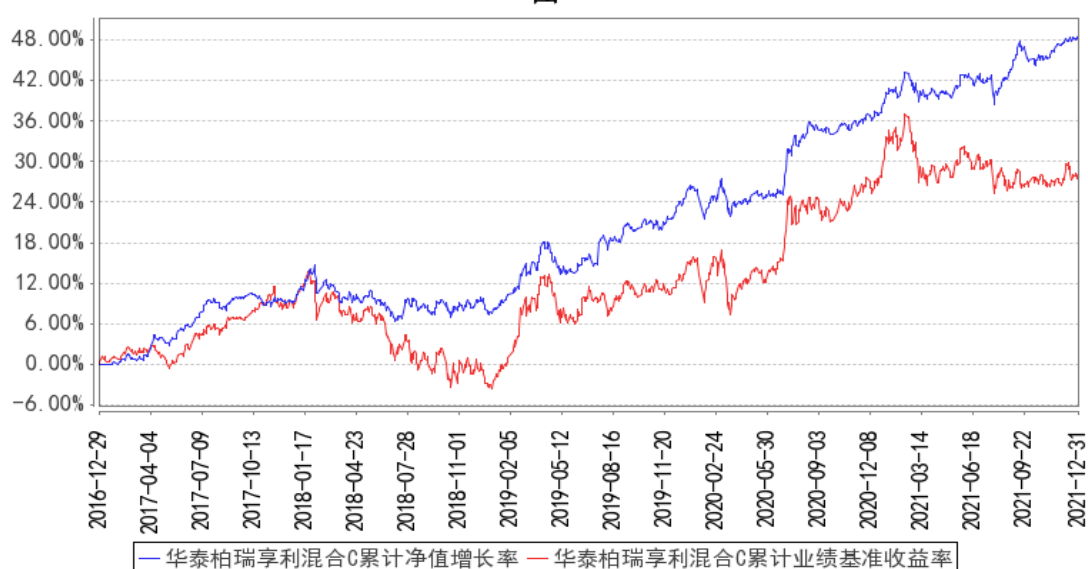
过去五年	48.70%	0.36%	27.84%	0.59%	20.86%	-0.23%
自基金合同生效起至今	48.70%	0.36%	28.23%	0.59%	20.47%	-0.23%

### 3.2.2 自基金合同生效以来基金累计净值增长率变动及其与同期业绩比较基准收益率变动的比较

华泰柏瑞亨利混合A累计净值增长率与同期业绩比较基准收益率的历史走势对比图



华泰柏瑞亨利混合C累计净值增长率与同期业绩比较基准收益率的历史走势对比图



注：图示日期为 2016 年 12 月 29 日至 2021 年 12 月 31 日。

## § 4 管理人报告

#### 4.1 基金经理（或基金经理小组）简介

姓名	职务	任本基金的基金经理期限		证券从业年限	说明
		任职日期	离任日期		
郑青	固定收益部副总监、本基金的基金经理	2020年6月23日	-	16年	16年证券（基金）从业经验，经济学硕士。曾任职于国信证券股份有限公司、平安资产管理有限责任公司，2008年3月至2010年4月任中海基金管理有限公司交易员，2010年加入华泰柏瑞基金管理有限公司，任债券研究员。2012年6月起任华泰柏瑞货币市场证券投资基金基金经理，2013年7月至2017年11月任华泰柏瑞信用增利债券型证券投资基金的基金经理。2015年1月起任固定收益部副总监。2015年7月起任华泰柏瑞交易型货币市场基金的基金经理。2016年9月起任华泰柏瑞天添宝货币市场基金的基金经理。2020年6月起任华泰柏瑞新利灵活配置混合型证券投资基金、华泰柏瑞亨利灵活配置混合型证券投资基金和华泰柏瑞鼎利灵活配置混合型证券投资基金的基金经理。2020年7月至2021年12月任华泰柏瑞精选回报灵活配置混合型证券投资基金的基金经理。2021年1月起任华泰柏瑞鸿利中短债债券型证券投资基金的基金经理。
董辰	本基金的基金经理	2020年12月29日	-	8年	上海理工大学金融学硕士，曾任长江证券首席分析师，2016年6月加入华泰柏瑞基金管理有限公司，历任投资研究部高级研究员、研究总监助理兼基金经理助理。2020年7月起任华泰柏瑞富利灵活配置混合型证券投资基金的基金经理。2020年8月起任华泰柏瑞新利灵活配置混合型证券投资基金的基金经理。2020年12月起任华泰柏瑞多策略灵活配置混合型证券投资基金、华泰柏瑞鼎利灵活配置混合型证券投资基金、华泰柏瑞亨利灵活配置混合型证券投资基金的基金经理。2021年6月起任华泰柏瑞景气优选混合型证券投资基金的基金经理。2021年9月起任华泰柏瑞恒利混合型证券投资基金的基金经理。

##### 4.1.1 期末兼任私募资产管理计划投资经理的基金经理同时管理的产品情况

注：无。

## 4.2 管理人对报告期内本基金运作合规守信情况的说明

报告期内本基金的运作符合相关法律、法规以及基金合同的约定，不存在损害基金持有人利益的行为。

## 4.3 公平交易专项说明

### 4.3.1 公平交易制度的执行情况

报告期内，本基金管理人根据《证券投资基金管理公司公平交易制度指导意见》的要求，通过科学完善的制度及流程，从事前、事中和事后等环节严格控制不同基金之间可能的利益输送。首先投资部和研究部通过规范的决策流程来确保公平对待不同投资组合。其次交易部对投资指令的合规性、有效性及合理性进行独立审核，在交易过程中启用投资交易系统内的公平交易模块，确保公平交易的实施。同时，风险管理部对报告期内的交易进行日常监控和分析评估。本报告期内，上述公平交易制度总体执行情况良好。

### 4.3.2 异常交易行为的专项说明

报告期内未发现本基金存在异常交易行为。本报告期内无下列情况：所有投资组合参与的交易所公开竞价同日反向交易成交较少的单边交易量超过该证券当日成交量的 5%。

## 4.4 报告期内基金的投资策略和运作分析

回顾 2021 年 4 季度，市场维持震荡走势，以结构性行情为主，传媒、军工等板块表现亮眼，前期强势的周期类板块则出现较大幅度调整。

国内宏观经济 4 季度仍显疲弱，消费、地产、基建均面临较大压力，出口增速维持高位，但 PMI 新出口订单分项持续处于 50 以下，全国性缺煤缺电对制造业开工也产生了一些影响，整体经济需求端在 4 季度表现不佳。随着 12 月中央经济工作会议政策重心转向稳增长，后续宏观经济有望企稳回升，受冬季开工条件限制以及国内新冠疫情反复的影响，政策发力可能没那么快产生效果，2022 年春季开工旺季是值得期待的时间窗口。稳增长相关的股票在未来一两个季度可能有一些投资机会。

全球疫情仍在发酵，虽然新增病例数据快速增加，但致死率下降明显，如果后续没有意外变异，在疫苗接种范围扩大和特效药相继面世的加持下，新冠疫情有望朝着“低毒化”方向发展，最终实现全球社会经济活动的正常化。因此，疫情受损类如航空酒店旅游存在一些修复机会。

风险方面，随着美国经济复苏以及通胀加剧，美联储缩表和加息的预期不断加强，可能对接

下来全球货币流动性产生一些不利影响，进而对金融资产价格带来一定压力；另一方面，国内地产数据仍不乐观，虽然一些融资端的政策相继出台，但需求端放松的政策寥寥无几，房地产的信用风险仍未完全解除，是值得重视的风险因素。

整体上，在货币政策保持流动性合理充裕的定调下，我认为 A 股市场趋势性下跌的风险较小，后续仍以结构行行情为主，本基金将继续在公司质量、景气度和成长空间三个维度精选个股，尽力控制回撤，力争获取超额收益。

2021 年四季度，随着房地产行业的风险爆发，债券市场对经济增长的预期普遍悲观。债券收益率出现显著下行，12 月再次降准，宽货币预期再次推动利率下行。华泰柏瑞享利，以短久期信用债为基本配置，积极把握利率债波段交易和骑乘的机会。面临当前复杂的信用环境，我们在信用投资方面始终坚持远离风险的理念，以高等级、高流动性为择券标准，不为获得短期的较高收益而增加组合的信用风险暴露。

展望未来，2022 年一季度经济预计财政前置导致一季度地方债发行可能提速，宽信用政策的效果将逐渐显现，以及经济增速可能出现回升，并且债券资产估值偏高，债券市场或有调整压力。华泰柏瑞享利将暂时保持短久期的配置思路，但始终保持组合的高流动性，适时调整久期。同时我们将继续坚守规避信用风险的理念，以“在保证安全性和流动性的前提下，获取较高收益”为该基金的运作目标。

#### 4.5 报告期内基金的业绩表现

截至本报告期末华泰柏瑞享利混合 A 的基金份额净值为 1.3728 元，本报告期基金份额净值增长率为 2.55%，同期业绩比较基准收益率为 1.11%，截至本报告期末华泰柏瑞享利混合 C 的基金份额净值为 1.3645 元，本报告期基金份额净值增长率为 2.48%，同期业绩比较基准收益率为 1.11%。

#### 4.6 报告期内基金持有人数或基金资产净值预警说明

无。

## § 5 投资组合报告

### 5.1 报告期末基金资产组合情况

序号	项目	金额（元）	占基金总资产的比例（%）
1	权益投资	170,047,409.56	16.64
	其中：股票	170,047,409.56	16.64
2	基金投资	-	-
3	固定收益投资	804,780,000.00	78.76
	其中：债券	804,780,000.00	78.76



	资产支持证券	-	-
4	贵金属投资	-	-
5	金融衍生品投资	-	-
6	买入返售金融资产	17,000,145.50	1.66
	其中：买断式回购的买入返售金融资产	-	-
7	银行存款和结算备付金合计	15,932,560.08	1.56
8	其他资产	14,059,123.81	1.38
9	合计	1,021,819,238.95	100.00

## 5.2 报告期末按行业分类的股票投资组合

### 5.2.1 报告期末按行业分类的境内股票投资组合

代码	行业类别	公允价值（元）	占基金资产净值比例（%）
A	农、林、牧、渔业	-	-
B	采矿业	60,326,895.75	7.02
C	制造业	53,997,692.38	6.28
D	电力、热力、燃气及水生产和供应业	-	-
E	建筑业	2,723,729.99	0.32
F	批发和零售业	178,431.50	0.02
G	交通运输、仓储和邮政业	16,018,422.00	1.86
H	住宿和餐饮业	4,608.00	0.00
I	信息传输、软件和信息技术服务业	484,221.03	0.06
J	金融业	21,959,713.00	2.56
K	房地产业	13,916,077.00	1.62
L	租赁和商务服务业	-	-
M	科学研究和技术服务业	352,809.59	0.04
N	水利、环境和公共设施管理业	37,129.87	0.00
O	居民服务、修理和其他服务业	-	-
P	教育	-	-
Q	卫生和社会工作	18,161.78	0.00
R	文化、体育和娱乐业	29,517.67	0.00
S	综合	-	-
	合计	170,047,409.56	19.79

### 5.2.2 报告期末按行业分类的港股通投资股票投资组合

注：本基金本报告期末未持有港股通股票。

## 5.3 期末按公允价值占基金资产净值比例大小排序的股票投资明细

### 5.3.1 报告期末按公允价值占基金资产净值比例大小排序的前十名股票投资明细

序号	股票代码	股票名称	数量（股）	公允价值（元）	占基金资产净值比例（%）
1	000975	银泰黄金	2,291,840	20,122,355.20	2.34
2	600547	山东黄金	730,745	13,752,620.90	1.60
3	600048	保利发展	542,800	8,483,964.00	0.99
4	603916	苏博特	274,751	7,077,585.76	0.82
5	600150	中国船舶	272,600	6,757,754.00	0.79
6	600030	中信证券	250,400	6,613,064.00	0.77
7	601872	招商轮船	1,573,700	6,452,170.00	0.75
8	601899	紫金矿业	644,100	6,247,770.00	0.73
9	002353	杰瑞股份	149,100	5,964,000.00	0.69
10	600489	中金黄金	599,775	4,936,148.25	0.57

#### 5.4 报告期末按债券品种分类的债券投资组合

序号	债券品种	公允价值（元）	占基金资产净值比例（%）
1	国家债券	-	-
2	央行票据	-	-
3	金融债券	383,560,000.00	44.63
	其中：政策性金融债	383,560,000.00	44.63
4	企业债券	-	-
5	企业短期融资券	270,570,000.00	31.48
6	中期票据	131,242,000.00	15.27
7	可转债（可交换债）	-	-
8	同业存单	19,408,000.00	2.26
9	其他	-	-
10	合计	804,780,000.00	93.64

#### 5.5 报告期末按公允价值占基金资产净值比例大小排序的前五名债券投资明细

序号	债券代码	债券名称	数量（张）	公允价值（元）	占基金资产净值比例（%）
1	210312	21 进出 12	1,000,000	100,770,000.00	11.73
2	210218	21 国开 18	700,000	70,322,000.00	8.18
3	180204	18 国开 04	500,000	51,380,000.00	5.98
4	160404	16 农发 04	500,000	50,465,000.00	5.87
5	210407	21 农发 07	500,000	49,920,000.00	5.81

#### 5.6 报告期末按公允价值占基金资产净值比例大小排序的前十名资产支持证券投资 明细

注：本基金本报告期末未持有资产支持证券。

#### 5.7 报告期末按公允价值占基金资产净值比例大小排序的前五名贵金属投资明细

注：本基金本报告期末未持有贵金属。

### 5.8 报告期末按公允价值占基金资产净值比例大小排序的前五名权证投资明细

注：本基金本报告期末未持有权证。

### 5.9 报告期末本基金投资的股指期货交易情况说明

#### 5.9.1 报告期末本基金投资的股指期货持仓和损益明细

注：本基金本报告期末未持有股指期货。

#### 5.9.2 本基金投资股指期货的投资政策

注：本基金本报告期末未持有股指期货。

### 5.10 报告期末本基金投资的国债期货交易情况说明

#### 5.10.1 本期国债期货投资政策

注：本基金本报告期末未持有国债期货。

#### 5.10.2 报告期末本基金投资的国债期货持仓和损益明细

注：本基金本报告期末未持有国债期货。

#### 5.10.3 本期国债期货投资评价

注：本基金本报告期末未持有国债期货。

### 5.11 投资组合报告附注

#### 5.11.1 本基金投资的前十名证券的发行主体本期是否出现被监管部门立案调查，或在报告编制日前一年内受到公开谴责、处罚的情形

报告期内基金投资的前十名证券的发行主体没有被监管部门立案调查的情形，也没有在报告编制日前一年内受到公开谴责、处罚的情形。

#### 5.11.2 基金投资的前十名股票是否超出基金合同规定的备选股票库

基金投资的前十名股票中，没有投资于超出基金合同规定备选股票库之外的情形。

#### 5.11.3 其他资产构成

序号	名称	金额（元）
1	存出保证金	146,343.98
2	应收证券清算款	1,077,721.43
3	应收股利	-
4	应收利息	12,717,608.36

5	应收申购款	117,450.04
6	其他应收款	-
7	待摊费用	-
8	其他	-
9	合计	14,059,123.81

#### 5.11.4 报告期末持有的处于转股期的可转换债券明细

注：本基金本报告期末未持有可转换债券。

#### 5.11.5 报告期末前十名股票中存在流通受限情况的说明

注：本基金本报告期末前十名股票中不存在流通受限的股票。

### § 6 开放式基金份额变动

单位：份

项目	华泰柏瑞亨利混合 A	华泰柏瑞亨利混合 C
报告期期初基金份额总额	345,752,651.46	252,382,575.03
报告期期间基金总申购份额	53,031,731.41	71,234,054.19
减：报告期期间基金总赎回份额	15,696,610.08	79,218,040.04
报告期期间基金拆分变动份额（份额减少以“-”填列）	-	-
报告期期末基金份额总额	383,087,772.79	244,398,589.18

### § 7 基金管理人运用固有资金投资本基金情况

#### 7.1 基金管理人持有本基金份额变动情况

注：无。

#### 7.2 基金管理人运用固有资金投资本基金交易明细

注：无。

### § 8 影响投资者决策的其他重要信息

#### 8.1 报告期内单一投资者持有基金份额比例达到或超过 20%的情况

注：本基金本报告期内未有单一投资者持有基金份额比例达到或超过 20%的情况。

#### 8.2 影响投资者决策的其他重要信息

注：无。

### § 9 备查文件目录

## 9.1 备查文件目录

- 1、本基金的中国证监会批准募集文件
- 2、本基金的《基金合同》
- 3、本基金的《招募说明书》
- 4、本基金的《托管协议》
- 5、基金管理人业务资格批件、营业执照
- 6、本基金的公告

## 9.2 存放地点

上海市浦东新区民生路 1199 弄证大五道口广场 1 号楼 17 层

## 9.3 查阅方式

投资者可在营业时间免费查阅，也可按工本费购买复印件。投资者对本报告如有疑问，可咨询基金管理人华泰柏瑞基金管理有限公司。客户服务热线：400-888-0001（免长途费） 021-3878 4638 公司网址：[www.huatai-pb.com](http://www.huatai-pb.com)

华泰柏瑞基金管理有限公司

2022 年 1 月 24 日