

# 华泰柏瑞质量精选混合型证券投资基金

## 2021 年第 4 季度报告

2021 年 12 月 31 日

基金管理人：华泰柏瑞基金管理有限公司

基金托管人：中国建设银行股份有限公司

报告送出日期：2022 年 1 月 24 日

## § 1 重要提示

基金管理人的董事会及董事保证本报告所载资料不存在虚假记载、误导性陈述或重大遗漏，并对其内容的真实性、准确性和完整性承担个别及连带责任。

基金托管人中国建设银行股份有限公司根据本基金合同规定，于 2022 年 1 月 21 日复核了本报告中的财务指标、净值表现和投资组合报告等内容，保证复核内容不存在虚假记载、误导性陈述或者重大遗漏。

基金管理人承诺以诚实信用、勤勉尽责的原则管理和运用基金资产，但不保证基金一定盈利。

基金的过往业绩并不代表其未来表现。投资有风险，投资者在作出投资决策前应仔细阅读本基金的招募说明书。

本报告中的财务资料未经审计。

本报告期自 2021 年 10 月 1 日起至 2021 年 12 月 31 日止。

## § 2 基金产品概况

基金简称	华泰柏瑞质量精选混合
基金主代码	010415
基金运作方式	契约型开放式
基金合同生效日	2021 年 3 月 31 日
报告期末基金份额总额	221,390,084.30 份
投资目标	本基金通过深入的公司基本面研究，精选具有可持续高质量成长且估值具有吸引力的公司进行价值投资，在控制组合风险的基础上，实现基金资产的长期稳定增值。
投资策略	1、资产配置：本基金将通过研究国内国际宏观经济趋势、货币政策、财政政策、企业盈利周期、估值水平等可能影响证券市场的重要因素，对各大类资产的风险收益特征进行深入分析，在严格控制组合风险的基础上，调整或确定各大类资产的配置比例，实现基金资产的长期、稳定和持续增值。2、股票投资策略：本基金以深入的基本面研究为核心，专注投资于具有可持续的高质量成长且估值具有吸引力的公司，结合对宏观经济形势和宏观政策的分析，精选盈利能够可持续增长的行业，定性分析和定量分析相结合，严格控制组合风险和回撤，自下而上精选个股构建投资组合，实现组合业绩的可复制性和可持续性。3、债券组合投资策略：本基金债券投资的目的是在保证基金资产流动性的基础上，有效利用基金资产，提高基金资产的投资收益。本基金管理人将基于对国内外宏观经济形势的深入分析、国内财政政策与货币市场政策等因素对各类债券的影响，进行合理的利率预期，判断市场的基本走势，

	<p>制定久期控制下的资产类属配置策略。在债券投资组合构建和管理过程中,本基金管理人将重点关注非信用类固定收益类证券(国债、中央银行票据等),具体采用期限结构配置、市场转换、信用利差和相对价值判断、信用风险评估、现金管理等管理手段进行个券选择。4、资产支持证券投资策略:在对市场利率环境深入研究的基础上,本基金投资于资产支持证券将采用久期配置策略与期限结构配置策略,结合定量分析和定性分析的方法,综合分析资产支持证券的利率风险、提前偿付风险、流动性风险、税收溢价等因素,选择具有较高投资价值的资产支持证券进行配置。5、股指期货投资策略:在法律法规允许的范围内,本基金可运用股指期货对基金投资组合进行管理,以套期保值为目的,对冲系统性风险和某些特殊情况下的流动性风险,提高投资效率。本基金主要采用流动性好、交易活跃的股指期货合约,通过多头或空头套期保值等策略进行套期保值操作。本基金在进行股指期货投资时,将通过对证券市场和期货市场运行趋势的研究,并结合股指期货的定价模型寻求其合理的估值水平。本基金管理人将充分考虑股指期货的收益性、流动性及风险特征,通过资产配置、品种选择,谨慎进行投资,以降低投资组合的整体风险。6、融资业务的投资策略:本基金参与融资业务,将综合考虑融资成本、保证金比例、冲抵保证金证券折算率、信用资质等条件,选择合适的交易对手方。同时,在保障基金投资组合充足流动性以及有效控制融资杠杆风险的前提下,确定融资比例。7、存托凭证投资策略:本基金将根据投资目标和股票投资策略,基于对基础证券投资价值的深入研究判断,进行存托凭证的投资。</p>
业绩比较基准	中证 800 指数收益率*70%+恒生指数收益率(使用估值汇率折算)*20%+上证国债指数收益率*10%。
风险收益特征	<p>本基金为混合型基金,其预期风险与收益高于债券型基金与货币市场基金,低于股票型基金。</p> <p>本基金可能投资港股通标的股票,除需承担与境内证券投资基金类似的市场波动风险等一般投资风险,还需承担汇率风险以及香港市场风险等境外证券市场投资所面临的特别投资风险。</p>
基金管理人	华泰柏瑞基金管理有限公司
基金托管人	中国建设银行股份有限公司
下属分级基金的基金简称	华泰柏瑞质量精选混合 A 华泰柏瑞质量精选混合 C
下属分级基金的交易代码	010415 010416
报告期末下属分级基金的份额总额	213,414,103.03 份 7,975,981.27 份

### § 3 主要财务指标和基金净值表现

### 3.1 主要财务指标

单位：人民币元

主要财务指标	报告期（2021 年 10 月 1 日-2021 年 12 月 31 日）	
	华泰柏瑞质量精选混合 A	华泰柏瑞质量精选混合 C
1. 本期已实现收益	-1,395,173.24	-74,254.56
2. 本期利润	-26,046,614.11	-1,009,397.71
3. 加权平均基金份额本期利润	-0.1176	-0.1148
4. 期末基金资产净值	223,701,762.53	8,329,178.33
5. 期末基金份额净值	1.0482	1.0443

注：1、所述基金业绩指标不包括持有人认购或交易基金的各项费用，计入费用后实际收益水平要低于所列数字。

2、本期已实现收益指基金本期利息收入、投资收益、其他收入（不含公允价值变动收益）扣除相关费用后的余额，本期利润为本期已实现收益加上本期公允价值变动收益。

### 3.2 基金净值表现

#### 3.2.1 基金份额净值增长率及其与同期业绩比较基准收益率的比较

华泰柏瑞质量精选混合 A

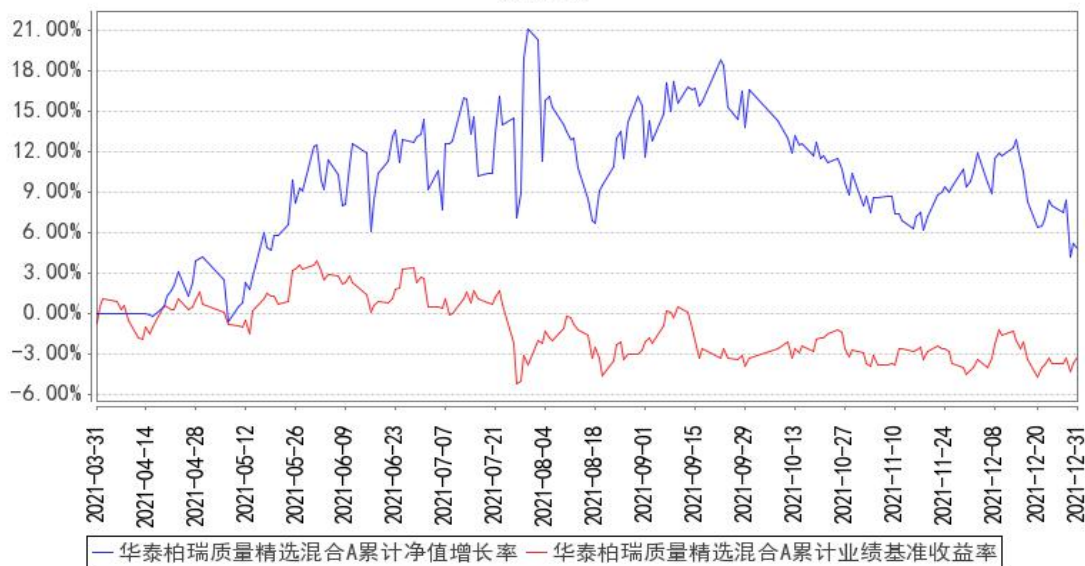
阶段	净值增长率①	净值增长率标准 差②	业绩比较基准 收益率③	业绩比较基准 收益率标准差 ④	①-③	②-④
过去三个月	-10.06%	1.10%	0.19%	0.64%	-10.25%	0.46%
过去六个月	-7.48%	1.96%	-5.70%	0.84%	-1.78%	1.12%
自基金合同 生效起至今	4.82%	1.81%	-3.16%	0.81%	7.98%	1.00%

华泰柏瑞质量精选混合 C

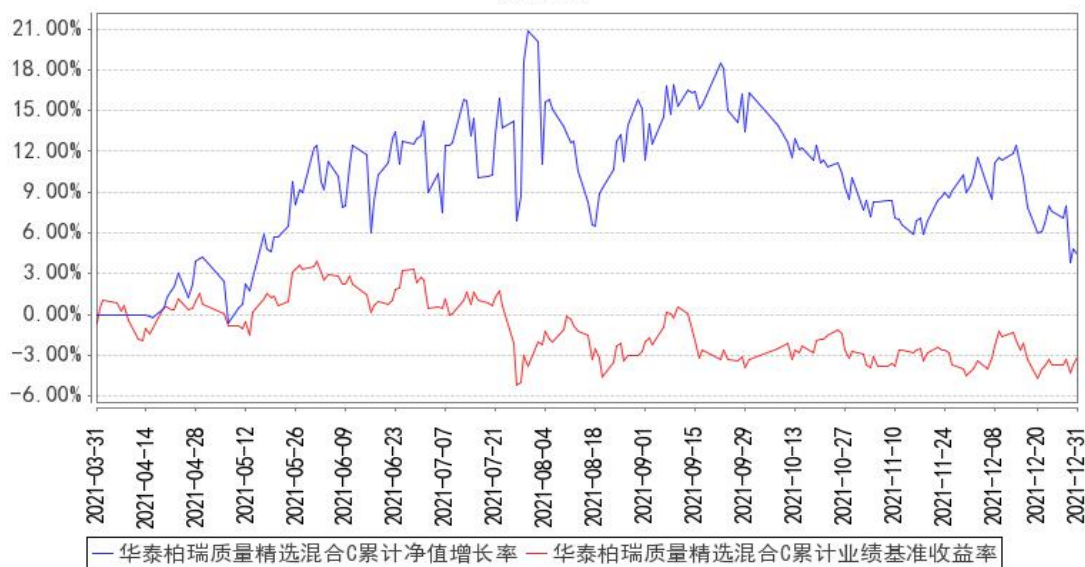
阶段	净值增长率①	净值增长率标准 差②	业绩比较基准 收益率③	业绩比较基准 收益率标准差 ④	①-③	②-④
过去三个月	-10.18%	1.10%	0.19%	0.64%	-10.37%	0.46%
过去六个月	-7.71%	1.96%	-5.70%	0.84%	-2.01%	1.12%
自基金合同 生效起至今	4.43%	1.81%	-3.16%	0.81%	7.59%	1.00%

### 3.2.2 自基金合同生效以来基金累计净值增长率变动及其与同期业绩比较基准收益率率变动的比较

华泰柏瑞质量精选混合A累计净值增长率与同期业绩比较基准收益率的历史走势对比图



华泰柏瑞质量精选混合C累计净值增长率与同期业绩比较基准收益率的历史走势对比图



注：1、图示日期为 2021 年 3 月 31 日至 2021 年 12 月 31 日。

2、按基金合同规定，本基金自基金合同生效日起 6 个月内为建仓期，截至报告期末本基金的各项投资比例已达到基金合同投资范围中规定的比例。

3、自基金合同生效起至本报告期末不满一年。

## § 4 管理人报告

### 4.1 基金经理（或基金经理小组）简介

姓名	职务	任本基金的基金经理期限		证券从业年限	说明
		任职日期	离任日期		
李晓西	副总经理、本基金的基金经理	2021 年 3 月 31 日	-	22 年	副总经理，美国杜克大学工商管理硕士。曾任中银信托投资公司外汇交易结算员，银建实业股份有限公司证券投资经理，汉唐证券有限责任公司高级经理，美国信安环球股票有限公司董事总经理兼基金经理。2018 年 7 月加入华泰柏瑞基金管理有限公司，2018 年 8 月起任公司副总经理。2020 年 2 月起任华泰柏瑞价值增长混合型证券投资基金、华泰柏瑞消费成长灵活配置混合型证券投资基金的基金经理。2020 年 3 月起任华泰柏瑞质量成长混合型证券投资基金的基金经理。2021 年 1 月起任华泰柏瑞质量领先混合型证券投资基金的基金经理。2021 年 3 月起任华泰柏瑞质量精选混合型证券投资基金的基金经理。

#### 4.1.1 期末兼任私募资产管理计划投资经理的基金经理同时管理的产品情况

注：无。

#### 4.2 管理人对报告期内本基金运作合规守信情况的说明

报告期内本基金的运作符合相关法律、法规以及基金合同的约定，不存在损害基金持有人利益的行为。

#### 4.3 公平交易专项说明

##### 4.3.1 公平交易制度的执行情况

报告期内，本基金管理人根据《证券投资基金管理公司公平交易制度指导意见》的要求，通过科学完善的制度及流程，从事前、事中和事后等环节严格控制不同基金之间可能的利益输送。首先投资部和研究部通过规范的决策流程来确保公平对待不同投资组合。其次交易部对投资指令的合规性、有效性及合理性进行独立审核，在交易过程中启用投资交易系统内的公平交易模块，确保公平交易的实施。同时，风险管理部对报告期内的交易进行日常监控和分析评估。本报告期内，上述公平交易制度总体执行情况良好。

##### 4.3.2 异常交易行为的专项说明

报告期内未发现本基金存在异常交易行为。本报告期内无下列情况：所有投资组合参与的交易所公开竞价同日反向交易成交较少的单边交易量超过该证券当日成交量的 5%。

#### 4.4 报告期内基金的投资策略和运作分析

回顾 2021 年四季度 A 股市场, 经过前三季度剧烈的投资风格轮动和行业轮动之后, A 股在 10、11 月出现了反弹, 但 12 月中以新能源为代表的核心赛道出现了明显调整, 低价股、低估值及逆周期稳增长的相关股票出现了上涨。具体来看, 10 月电气设备及与新能源车相关的汽车零部件表现较好, 周期相关的钢铁煤炭等跌幅居前。11 月货币政策的基调出现了偏宽松的表述, 小盘股、题材股表现活跃, 多数板块上涨, 跌幅较大的是周期板块。12 月涨幅居前的行业多数属于主题和低估值、稳增长预期的板块, 跌幅居前的多为年内强势的板块, 如电力设备、有色等。此外, 12 月中旬至月底, 食品饮料尤其是白酒子板块跌幅较大。华泰柏瑞质量精选 A 本季度下跌 10.06%, 华泰柏瑞质量精选 C 本季度下跌 10.18%。

展望 2022 年一季度和上半年, 宏观经济增速可能有一定压力。稳增长将是政策最主要的发力点, 制造业投资总量放缓、结构活跃, 基建投资需再度回归均衡增速, 地产政策亦需要边际企稳, 货币金融政策、微观执行环境存在一定边际改善空间。在稳增长的同时, 预计政策层面将继续稳妥推进碳中和和碳达峰, 打开中国固定资产投资和产业升级的增量空间。我们将积极关注后续稳增长政策的发力点, 力图从中找出可持续的投资机会。新冠疫情持续的反复对国内消费的复苏存在着不利影响, 我们也会积极关注疫情散发对消费复苏的影响。在本次稳增长的过程里, 以新能源为代表的新基建将发挥重要作用, 对稳就业将产生积极影响。同时, 考虑到传统基建等对产业链就业有较大的带动作用, 预计传统基建也将有所发力。

海外方面, 美联储目前态度较为鹰派, 表明首次加息的时间点可能提前, 缩表也可能来的更快。在国内和国外一年的错位复苏后, 各国由于经济复苏进度和通胀水平的不同, 部分国家可能迎来刺激政策的退出。美国货币政策退出快于欧日, 各国政策差在 2022 年将扩大。美国近期 10 年期国债利率上升较快, 可能对海外流动性具有一定影响。目前我国的货币政策保持了相对独立性, 预计在美国货币宽松推出的阶段我国将会进行有效的对冲, 以降低海外流动性收缩对我国经济的负面影响。

未来一段时间, 我们重点关注的事件包括: 国内经济数据的变化、国内财政和货币政策的走向、能耗双控政策的变化、地产行业里一些大型房企债务问题的处理、中美通胀数据、中美贸易税收方面的变化、美联储货币政策的走向、新冠疫情变化。近期需要观察的一点是奥密克戎 (Omicron) 或其他变种在海外是否能够尽快得到有效控制, 降低对经济和消费的持续影响。

本基金将继续坚持以深入的基本面研究为核心, 在个股选择上, 坚持“成长、质量和估值”相结合的系统化投资理念, 自下而上精选优秀个股, 力争实现投资业绩的可复制性和可持续性。

具体而言, 本基金将继续关注在经济增速放缓以及经济转型过程中的高质量成长企业, 包括

消费含食品饮料、医药、新能源（含新能源汽车产业链等）、行业集中度持续提升并且行业盈利能力提升的行业里的龙头企业（含检测、机械设备、建材、高端制造等），以及部分 TMT 企业（含计算机、数据中心等）。同时，本轮稳经济和稳就业的过程中，预计传统基建和新基建大概率都将有一定政策支持，这些领域也可能会有较多机会。需要提到的是一些消费和医药股票经历了大幅回调后，目前估值渐趋合理，逐渐具有较好的长线投资价值。此外，全球疫情已经持续了一段时间，部分在疫情中业绩受损的标的目前估值还处于相对低位，预计等全球疫情等到有效控制后，这类股票将有一定机会，也值得我们关注。我们将继续扎根于寻找有长期业绩增长的高质量公司，寻找各行各业中可以跑出长期优势的公司，避免参与短期炒作，坚守长期价值投资理念。

#### 4.5 报告期内基金的业绩表现

截至本报告期末华泰柏瑞质量精选混合 A 的基金份额净值为 1.0482 元，本报告期基金份额净值增长率为-10.06%，同期业绩比较基准收益率为 0.19%，截至本报告期末华泰柏瑞质量精选混合 C 的基金份额净值为 1.0443 元，本报告期基金份额净值增长率为-10.18%，同期业绩比较基准收益率为 0.19%。

#### 4.6 报告期内基金持有人数或基金资产净值预警说明

无。

## § 5 投资组合报告

### 5.1 报告期末基金资产组合情况

序号	项目	金额（元）	占基金总资产的比例（%）
1	权益投资	214,624,885.10	91.89
	其中：股票	214,624,885.10	91.89
2	基金投资	-	-
3	固定收益投资	9,954,000.00	4.26
	其中：债券	9,954,000.00	4.26
	资产支持证券	-	-
4	贵金属投资	-	-
5	金融衍生品投资	-	-
6	买入返售金融资产	-	-
	其中：买断式回购的买入返售金融资产	-	-
7	银行存款和结算备付金合计	6,566,191.31	2.81
8	其他资产	2,425,251.85	1.04
9	合计	233,570,328.26	100.00

### 5.2 报告期末按行业分类的股票投资组合



### 5.2.1 报告期末按行业分类的境内股票投资组合

代码	行业类别	公允价值（元）	占基金资产净值比例（%）
A	农、林、牧、渔业	-	-
B	采矿业	4,362.00	0.00
C	制造业	175,160,542.89	75.49
D	电力、热力、燃气及水生产和供应业	64,624.56	0.03
E	建筑业	18,801.16	0.01
F	批发和零售业	175,028.87	0.08
G	交通运输、仓储和邮政业	60,979.08	0.03
H	住宿和餐饮业	4,608.00	0.00
I	信息传输、软件和信息技术服务业	13,027,846.54	5.61
J	金融业	7,194,817.68	3.10
K	房地产业	5,018,535.00	2.16
L	租赁和商务服务业	-	-
M	科学研究和技术服务业	13,784,382.94	5.94
N	水利、环境和公共设施管理业	23,677.95	0.01
O	居民服务、修理和其他服务业	-	-
P	教育	-	-
Q	卫生和社会工作	18,161.78	0.01
R	文化、体育和娱乐业	68,516.65	0.03
S	综合	-	-
	合计	214,624,885.10	92.50

### 5.2.2 报告期末按行业分类的港股通投资股票投资组合

注：本基金本报告期末未持有港股通股票。

### 5.3 期末按公允价值占基金资产净值比例大小排序的股票投资明细

#### 5.3.1 报告期末按公允价值占基金资产净值比例大小排序的前十名股票投资明细

序号	股票代码	股票名称	数量（股）	公允价值（元）	占基金资产净值比例（%）
1	600519	贵州茅台	10,700	21,935,000.00	9.45
2	000568	泸州老窖	82,500	20,944,275.00	9.03
3	603259	药明康德	114,820	13,615,355.60	5.87
4	600809	山西汾酒	42,300	13,357,494.00	5.76
5	002241	歌尔股份	243,700	13,184,170.00	5.68
6	600570	恒生电子	202,245	12,569,526.75	5.42
7	300750	宁德时代	18,087	10,635,156.00	4.58
8	300760	迈瑞医疗	27,615	10,515,792.00	4.53
9	000799	酒鬼酒	49,100	10,433,750.00	4.50

10	300014	亿纬锂能	87,023	10,284,378.14	4.43
----	--------	------	--------	---------------	------

#### 5.4 报告期末按债券品种分类的债券投资组合

序号	债券品种	公允价值（元）	占基金资产净值比例（%）
1	国家债券	9,954,000.00	4.29
2	央行票据	-	-
3	金融债券	-	-
	其中：政策性金融债	-	-
4	企业债券	-	-
5	企业短期融资券	-	-
6	中期票据	-	-
7	可转债（可交换债）	-	-
8	同业存单	-	-
9	其他	-	-
10	合计	9,954,000.00	4.29

#### 5.5 报告期末按公允价值占基金资产净值比例大小排序的前五名债券投资明细

序号	债券代码	债券名称	数量（张）	公允价值（元）	占基金资产净值比例（%）
1	219949	21 贴现国债 49	100,000	9,954,000.00	4.29

#### 5.6 报告期末按公允价值占基金资产净值比例大小排序的前十名资产支持证券投资 明细

注：本基金本报告期末未持有资产支持证券。

#### 5.7 报告期末按公允价值占基金资产净值比例大小排序的前五名贵金属投资明细

注：本基金本报告期末未持有贵金属。

#### 5.8 报告期末按公允价值占基金资产净值比例大小排序的前五名权证投资明细

注：本基金本报告期末未持有权证。

#### 5.9 报告期末本基金投资的股指期货交易情况说明

##### 5.9.1 报告期末本基金投资的股指期货持仓和损益明细

注：本基金本报告期末未持有股指期货。

##### 5.9.2 本基金投资股指期货的投资政策

注：本基金本报告期末未持有股指期货。

#### 5.10 报告期末本基金投资的国债期货交易情况说明

### 5.10.1 本期国债期货投资政策

注：本基金本报告期末未持有国债期货。

### 5.10.2 报告期末本基金投资的国债期货持仓和损益明细

注：本基金本报告期末未持有国债期货。

### 5.10.3 本期国债期货投资评价

注：本基金本报告期末未持有国债期货。

## 5.11 投资组合报告附注

### 5.11.1 本基金投资的前十名证券的发行主体本期是否出现被监管部门立案调查，或在报告编制日前一年内受到公开谴责、处罚的情形

报告期内基金投资的前十名证券的发行主体没有被监管部门立案调查的情形，也没有在报告编制日前一年内受到公开谴责、处罚的情形。

### 5.11.2 基金投资的前十名股票是否超出基金合同规定的备选股票库

基金投资的前十名股票中，没有投资于超出基金合同规定备选股票库之外的情形。

### 5.11.3 其他资产构成

序号	名称	金额（元）
1	存出保证金	297,078.80
2	应收证券清算款	1,953,692.10
3	应收股利	-
4	应收利息	39,498.45
5	应收申购款	134,982.50
6	其他应收款	-
7	待摊费用	-
8	其他	-
9	合计	2,425,251.85

### 5.11.4 报告期末持有的处于转股期的可转换债券明细

注：本基金本报告期末未持有处于转股期的可转换债券。

### 5.11.5 报告期末前十名股票中存在流通受限情况的说明

注：截至本报告期末，本基金前十名股票中不存在流通受限的情况。

### 5.11.6 投资组合报告附注的其他文字描述部分

注：由于四舍五入的原因，分项之和与合计项之间可能存在尾差。

## § 6 开放式基金份额变动

单位：份

项目	华泰柏瑞质量精选混合 A	华泰柏瑞质量精选混合 C
报告期期初基金份额总额	229,924,319.49	8,413,803.43
报告期期间基金总申购份额	5,179,206.70	2,029,448.10
减：报告期期间基金总赎回份额	21,689,423.16	2,467,270.26
报告期期间基金拆分变动份额（份额减少以“-”填列）	-	-
报告期期末基金份额总额	213,414,103.03	7,975,981.27

## § 7 基金管理人运用固有资金投资本基金情况

### 7.1 基金管理人持有本基金份额变动情况

注：无。

### 7.2 基金管理人运用固有资金投资本基金交易明细

注：无。

## § 8 影响投资者决策的其他重要信息

### 8.1 报告期内单一投资者持有基金份额比例达到或超过 20%的情况

注：本基金本报告期内未有单一投资者持有基金份额比例达到或超过 20%的情况。

### 8.2 影响投资者决策的其他重要信息

注：无。

## § 9 备查文件目录

### 9.1 备查文件目录

- 1、本基金的中国证监会批准募集文件
- 2、本基金的《基金合同》
- 3、本基金的《招募说明书》
- 4、本基金的《托管协议》
- 5、基金管理人业务资格批件、营业执照
- 6、本基金的公告

### 9.2 存放地点

上海市浦东新区民生路 1199 弄证大五道口广场 1 号楼 17 层

### 9.3 查阅方式

投资者可在营业时间免费查阅，也可按工本费购买复印件。投资者对本报告如有疑问，可咨询基金管理人华泰柏瑞基金管理有限公司。客户服务热线：400-888-0001（免长途费） 021-38784638 公司网址：[www.huatai-pb.com](http://www.huatai-pb.com)

华泰柏瑞基金管理有限公司

2022 年 1 月 24 日