

# 民生加银周期优选混合型证券投资基金 2021 年第 4 季度报告

2021 年 12 月 31 日

基金管理人：民生加银基金管理有限公司

基金托管人：交通银行股份有限公司

报告送出日期：2022 年 1 月 24 日

## § 1 重要提示

基金管理人的董事会及董事保证本报告所载资料不存在虚假记载、误导性陈述或重大遗漏，并对其内容的真实性、准确性和完整性承担个别及连带责任。

基金托管人交通银行股份有限公司根据本基金合同规定，于 2022 年 01 月 21 日复核了本报告中的财务指标、净值表现和投资组合报告等内容，保证复核内容不存在虚假记载、误导性陈述或者重大遗漏。

基金管理人承诺以诚实信用、勤勉尽责的原则管理和运用基金资产，但不保证基金一定盈利。

基金的过往业绩并不代表其未来表现。投资有风险，投资者在作出投资决策前应仔细阅读本基金的招募说明书。

本报告中财务资料未经审计。

本报告期自 2021 年 10 月 01 日起至 2021 年 12 月 31 日止。

## § 2 基金产品概况

基金简称	民生加银周期优选混合
基金主代码	011888
基金运作方式	契约型开放式
基金合同生效日	2021 年 6 月 22 日
报告期末基金份额总额	70,044,595.19 份
投资目标	本基金优选周期性行业的上市公司股票，在严格控制风险和保持资产流动性的基础上，通过自下而上的深度挖掘、精选个股，力争为基金份额持有人获取长期稳健的超额回报。
投资策略	<p>本基金将通过跟踪考量通常的宏观经济变量（包括 GDP 增长率、CPI 走势、M2 的绝对水平和增长率、利率水平与走势等）以及各项国家政策（包括财政、货币、税收、汇率政策等）来判断经济周期目前的位置以及未来将发展的方向，在此基础上对各大类资产的风险和预期收益率进行分析评估，制定股票、债券、现金等大类资产之间的配置比例、调整原则和调整范围。</p> <p>本基金在合理的资产配置基础上，主要投资于周期性行业的相关标的。周期性行业相关股票是指和国内或国际经济波动有较强相关性的行业，具体包括以下四大类型。</p> <p>1) 上游行业：基础化工、钢铁、石油石化、有色金属、煤炭、农林牧渔、建筑材料等与原材料和能源相关的行业；</p>

	<p>2) 中游行业：机械设备、国防军工、交通运输、电气设备新能源、计算机、轻工制造、建筑装饰、电力及公用事业、通信等与工业相关的行业；</p> <p>3) 下游行业：电子元器件、家用电器、汽车、休闲服务、传媒等与消费相关的行业；</p> <p>4) 金融地产：银行、非银金融、房地产等行业。</p> <p>本基金将综合考虑以下周期行业配置影响因素进行股票资产在周期行业之间的配置，利用经济周期理论，参考“美林投资时钟”的分析框架，通过识别我国所处经济周期的阶段，进行股票资产在周期行业之间的配置，如行业竞争格局、行业成长性、国家政策、市场需求、技术增长等，通过自上而下选择景气行业、自下而上遴选优质性股票，以此把握行业轮换及不同经济周期下具有良好增长前景的优势行业带来的投资机会。</p>	
业绩比较基准	$\text{沪深 300 指数收益率} \times 60\% + \text{恒生综合指数收益率} \times 20\% + \text{中债综合指数收益率} \times 15\% + \text{银行活期存款利率 (税后)} \times 5\%$ 。	
风险收益特征	<p>本基金是混合型证券投资基金，预期风险和预期收益高于债券型基金和货币市场基金、但低于股票型基金。本基金将投资港股通标的股票，需承担港股通机制下因投资环境、投资标的、市场制度以及交易规则等差异带来的特有风险。</p>	
基金管理人	民生加银基金管理有限公司	
基金托管人	交通银行股份有限公司	
下属分级基金的基金简称	民生加银周期优选混合 A	民生加银周期优选混合 C
下属分级基金的交易代码	011888	011889
报告期末下属分级基金的份额总额	55,002,650.71 份	15,041,944.48 份

### § 3 主要财务指标和基金净值表现

#### 3.1 主要财务指标

单位：人民币元

主要财务指标	报告期（2021 年 10 月 1 日-2021 年 12 月 31 日）	
	民生加银周期优选混合 A	民生加银周期优选混合 C
1. 本期已实现收益	357,886.00	81,354.23
2. 本期利润	2,071,859.09	664,765.50
3. 加权平均基金份额本期利润	0.0349	0.0391
4. 期末基金资产净值	53,617,338.67	14,630,225.16
5. 期末基金份额净值	0.9748	0.9726

注：①所述基金业绩指标不包括持有人认购或交易基金的各项费用，计入费用后实际收益水平要低于所列数字。

②本期已实现收益指基金本期利息收入、投资收益、其他收入（不含公允价值变动收益）扣除相关费用后的余额，本期利润为本期已实现收益加上本期公允价值变动收益。

### 3.2 基金净值表现

#### 3.2.1 基金份额净值增长率及其与同期业绩比较基准收益率的比较

民生加银周期优选混合 A

阶段	净值增长率①	净值增长率 标准差②	业绩比较基 准收益率③	业绩比较基 准收益率标 准差④	①—③	②—④
过去三个月	2.63%	1.46%	0.05%	0.62%	2.58%	0.84%
过去六个月	-2.52%	1.15%	-7.03%	0.83%	4.51%	0.32%
自基金合同 生效起至今	-2.52%	1.12%	-5.28%	0.82%	2.76%	0.30%

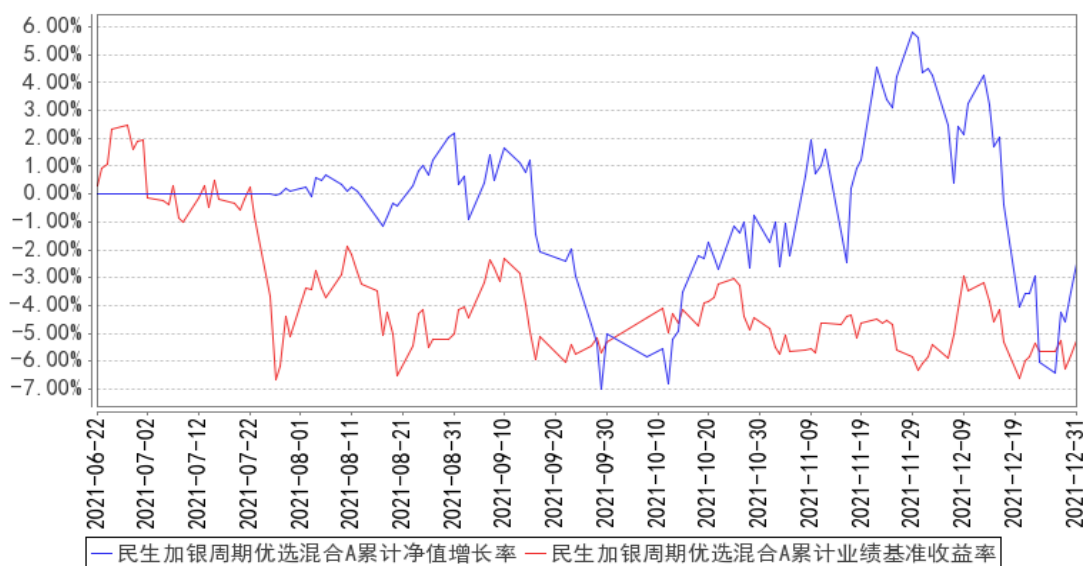
民生加银周期优选混合 C

阶段	净值增长率①	净值增长率 标准差②	业绩比较基 准收益率③	业绩比较基 准收益率标 准差④	①—③	②—④
过去三个月	2.52%	1.46%	0.05%	0.62%	2.47%	0.84%
过去六个月	-2.73%	1.15%	-7.03%	0.83%	4.30%	0.32%
自基金合同 生效起至今	-2.74%	1.12%	-5.28%	0.82%	2.54%	0.30%

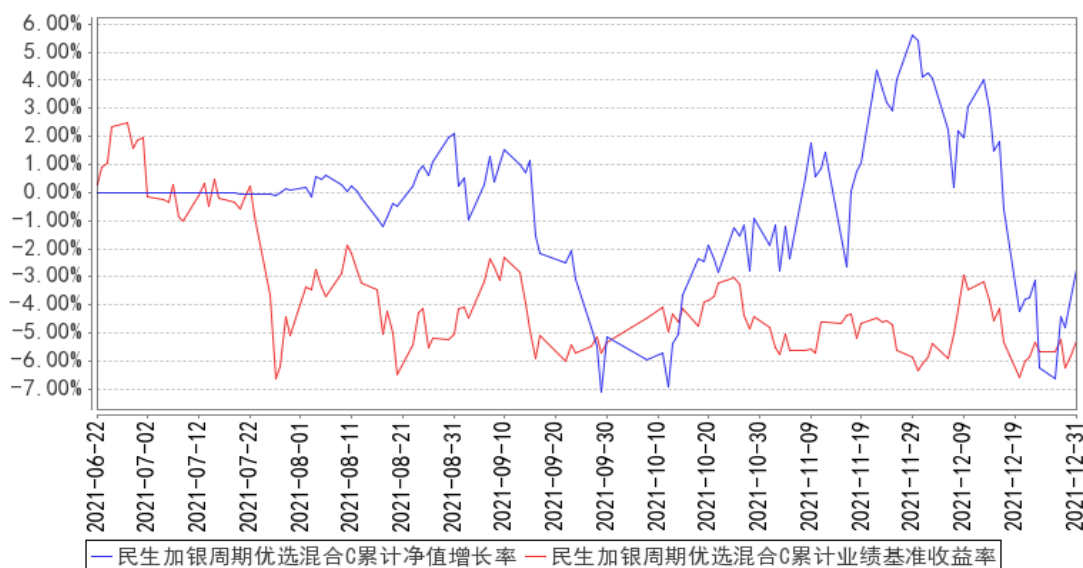
注：本基金的业绩比较基准为：沪深 300 指数收益率×60%+恒生综合指数收益率×20%+中债综合指数收益率×15%+银行活期存款利率（税后）×5%

#### 3.2.2 自基金合同生效以来基金累计净值增长率变动及其与同期业绩比较基准收益率变动的比较

**民生加银周期优选混合A 累计净值增长率与同期业绩比较基准收益率的历史走势对比图**



**民生加银周期优选混合C 累计净值增长率与同期业绩比较基准收益率的历史走势对比图**



注：1、本基金合同于 2021 年 6 月 22 日生效，截至报告期末本基金合同生效未满一年。

2、本基金建仓期为自基金合同生效日起的 6 个月。截至建仓期结束及本报告期末，本基金各项资产配置比例符合基金合同及招募说明书有关投资比例的约定。

## § 4 管理人报告

### 4.1 基金经理（或基金经理小组）简介

姓名	职务	任本基金的基金经理期限		证券从业年限	说明
		任职日期	离任日期		
金耀	本基金的基金经理	2021年6月22日	-	11年	上海财经大学金融工程硕士，11年证券从业经历。自2010年7月至2012年3

				月就职于安邦资产管理有限责任公司，担任研究员；自 2012 年 4 月至 2013 年 8 月就职于天弘基金管理有限公司，担任研究员。2013 年 9 月加入民生加银基金管理有限公司，曾任研究员、基金经理助理，现任基金经理。自 2017 年 12 月至今担任民生加银积极成长混合型发起式证券投资基金基金经理；自 2021 年 6 月至今担任民生加银周期优选混合型证券投资基金基金经理；自 2021 年 10 月至今担任民生加银聚优精选混合型证券投资基金基金经理；自 2021 年 12 月至今担任民生加银优选股票型证券投资基金基金经理；自 2018 年 12 月至 2021 年 12 月担任民生加银研究精选灵活配置混合型证券投资基金基金经理。
--	--	--	--	--

注：①上述任职日期、离任日期根据本基金管理人对外披露的任免日期填写。

②证券从业的含义遵从《证券业从业人员资格管理办法》的相关规定。

## 4.2 管理人对报告期内本基金运作合规守信情况的说明

本报告期内，基金管理人严格遵守《中华人民共和国证券投资基金法》及其他相关法律法规、证监会规定和基金合同的约定，本着诚实信用、勤勉尽责的原则管理和运用基金资产，在严格控制风险的前提下，为基金份额持有人谋求最大利益。本报告期内，基金运作整体合法合规，无损害基金份额持有人利益的行为。

## 4.3 公平交易专项说明

### 4.3.1 公平交易制度的执行情况

公司严格执行《证券投资基金管理公司公平交易制度指导意见》，完善了公司公平交易制度，制度的范围包括境内上市股票、债券的一级市场申购、二级市场交易等所有投资管理活动，同时包括授权、研究分析、投资决策、交易执行、监控等投资管理活动相关的各个环节，形成了有效的公平交易执行体系。

对于场内交易，公司启用了交易系统内的公平交易程序，在指令分发及指令执行阶段，均由系统强制执行公平委托；此外，公司严格控制不同投资组合之间的同日反向交易。

对于场外交易，公司完善银行间市场交易、交易所大宗交易等非集中竞价交易的交易分配制度，保证各投资组合获得公平的交易机会。对于部分债券一级市场申购、非公开发行股票申购等以公司名义进行的交易，各投资组合经理在交易前独立地确定各投资组合的交易价格和数量，公

司按照价格优先、比例分配的原则对交易结果进行分配。

本报告期内，本基金管理人公平交易制度得到良好的贯彻执行，未发现存在违反公平交易原则的情况。

#### 4.3.2 异常交易行为的专项说明

公司严格控制不同投资组合之间的同日反向交易，禁止可能导致不公平交易和利益输送的同日反向交易。本报告期内，本基金未发现可能的异常交易情况，不存在所有投资组合参与的交易所公开竞价同日反向交易成交较少的单边成交量超过该证券当日成交量的 5% 的情况。

#### 4.4 报告期内基金的投资策略和运作分析

2021 年四季度，市场延续了第三季度的强分化格局，主板震荡为主，创业板先涨后跌，本基金将以价值投资为基础，看好新能源行业的长期发展空间，看好经济复苏所带来的顺周期投资机会，看好军工行业的长期发展空间，在所选择的细分行业中，努力发掘优质个股，努力为基金净值的提升做出贡献。

#### 4.5 报告期内基金的业绩表现

截至本报告期末民生加银周期优选混合 A 的基金份额净值为 0.9748 元，本报告期基金份额净值增长率为 2.63%，同期业绩比较基准收益率为 0.05%；截至本报告期末民生加银周期优选混合 C 的基金份额净值为 0.9726 元，本报告期基金份额净值增长率为 2.52%，同期业绩比较基准收益率为 0.05%。

#### 4.6 报告期内基金持有人数或基金资产净值预警说明

本报告期内本基金不存在连续二十个工作日基金份额持有人数量不满二百人或者基金资产净值低于五千万元的情形。

## § 5 投资组合报告

### 5.1 报告期末基金资产组合情况

序号	项目	金额（元）	占基金总资产的比例（%）
1	权益投资	63,717,878.33	93.02
	其中：股票	63,717,878.33	93.02
2	基金投资	-	-
3	固定收益投资	-	-
	其中：债券	-	-
	资产支持证券	-	-

4	贵金属投资	-	-
5	金融衍生品投资	-	-
6	买入返售金融资产	-	-
	其中：买断式回购的买入返售金融资产	-	-
7	银行存款和结算备付金合计	4,419,327.54	6.45
8	其他资产	359,865.93	0.53
9	合计	68,497,071.80	100.00

## 5.2 报告期末按行业分类的股票投资组合

### 5.2.1 报告期末按行业分类的境内股票投资组合

代码	行业类别	公允价值（元）	占基金资产净值比例（%）
A	农、林、牧、渔业	-	-
B	采矿业	1,679,962.00	2.46
C	制造业	52,577,507.53	77.04
D	电力、热力、燃气及水生产和供应业	-	-
E	建筑业	4,713.80	0.01
F	批发和零售业	-	-
G	交通运输、仓储和邮政业	-	-
H	住宿和餐饮业	-	-
I	信息传输、软件和信息技术服务业	6,724,165.00	9.85
J	金融业	846,108.00	1.24
K	房地产业	-	-
L	租赁和商务服务业	-	-
M	科学研究和技术服务业	1,885,422.00	2.76
N	水利、环境和公共设施管理业	-	-
O	居民服务、修理和其他服务业	-	-
P	教育	-	-
Q	卫生和社会工作	-	-
R	文化、体育和娱乐业	-	-
S	综合	-	-
	合计	63,717,878.33	93.36

### 5.2.2 报告期末按行业分类的港股通投资股票投资组合

注：无。

## 5.3 期末按公允价值占基金资产净值比例大小排序的股票投资明细



**5.3.1 报告期末按公允价值占基金资产净值比例大小排序的前十名股票投资明细**

序号	股票代码	股票名称	数量（股）	公允价值（元）	占基金资产净值比例（%）
1	300750	宁德时代	10,600	6,232,800.00	9.13
2	002594	比亚迪	19,500	5,228,340.00	7.66
3	002460	赣锋锂业	36,300	5,185,455.00	7.60
4	601012	隆基股份	58,500	5,042,700.00	7.39
5	002466	天齐锂业	44,900	4,804,300.00	7.04
6	600760	中航沈飞	52,600	3,578,904.00	5.24
7	300274	阳光电源	23,300	3,397,140.00	4.98
8	300496	中科创达	22,000	3,045,240.00	4.46
9	600406	国电南瑞	72,500	2,902,175.00	4.25
10	300748	金力永磁	53,600	2,406,104.00	3.53

**5.4 报告期末按债券品种分类的债券投资组合**

注：本基金本报告期末未持有债券。

**5.5 报告期末按公允价值占基金资产净值比例大小排序的前五名债券投资明细**

注：本基金本报告期末未持有债券。

**5.6 报告期末按公允价值占基金资产净值比例大小排序的前十名资产支持证券投资  
明细**

注：本基金本报告期末未持有资产支持证券。

**5.7 报告期末按公允价值占基金资产净值比例大小排序的前五名贵金属投资明细**

注：本基金本报告期末未持有贵金属。

**5.8 报告期末按公允价值占基金资产净值比例大小排序的前五名权证投资明细**

注：本基金本报告期末未持有权证。

**5.9 报告期末本基金投资的股指期货交易情况说明****5.9.1 报告期末本基金投资的股指期货持仓和损益明细**

注：本基金本报告期末未持有股指期货。

**5.9.2 本基金投资股指期货的投资政策**

本基金尚未在基金合同中明确股指期货的投资策略、比例限制、信息披露等，本基金暂不参与股指期货交易。

**5.10 报告期末本基金投资的国债期货交易情况说明**

### 5.10.1 本期国债期货投资政策

本基金尚未在基金合同中明确国债期货的投资策略、比例限制、信息披露等，本基金暂不参与国债期货交易。

### 5.10.2 报告期末本基金投资的国债期货持仓和损益明细

注：本基金本报告期末未持有国债期货。

### 5.10.3 本期国债期货投资评价

本基金本报告期末未持有国债期货。

## 5.11 投资组合报告附注

### 5.11.1 本基金投资的前十名证券的发行主体本期是否出现被监管部门立案调查，或在报告编制日前一年内受到公开谴责、处罚的情形

本基金投资的前十名证券的发行主体本期没有出现被监管部门立案调查，或在报告编制日前一年内受到公开谴责、处罚的情形。

### 5.11.2 基金投资的前十名股票是否超出基金合同规定的备选股票库

本基金投资的前十名股票没有超出基金合同规定的备选股票库。

### 5.11.3 其他资产构成

序号	名称	金额（元）
1	存出保证金	25,113.83
2	应收证券清算款	308,430.36
3	应收股利	-
4	应收利息	1,256.68
5	应收申购款	25,065.06
6	其他应收款	-
7	待摊费用	-
8	其他	-
9	合计	359,865.93

### 5.11.4 报告期末持有的处于转股期的可转换债券明细

注：本基金本报告期末未持有处于转股期的可转换债券。

### 5.11.5 报告期末前十名股票中存在流通受限情况的说明

注：本基金本报告期末前十名股票中不存在流通受限情况。

### 5.11.6 投资组合报告附注的其他文字描述部分

由于四舍五入的原因，分项之和与合计项之间可能存在尾差。

## § 6 开放式基金份额变动

单位：份

项目	民生加银周期优选混合 A	民生加银周期优选混合 C
报告期期初基金份额总额	62,501,354.43	18,059,912.62
报告期期间基金总申购份额	1,089,069.05	902,167.61
减：报告期期间基金总赎回份额	8,587,772.77	3,920,135.75
报告期期间基金拆分变动份额（份额减少以“-”填列）	-	-
报告期期末基金份额总额	55,002,650.71	15,041,944.48

## § 7 基金管理人运用固有资金投资本基金情况

### 7.1 基金管理人持有本基金份额变动情况

注：本报告期内无基金管理人持有本基金份额的情况。

### 7.2 基金管理人运用固有资金投资本基金交易明细

注：本报告期内无基金管理人运用固有资金投资本基金的情况。

## § 8 影响投资者决策的其他重要信息

### 8.1 报告期内单一投资者持有基金份额比例达到或超过 20%的情况

注：本基金本报告期内不存在单一投资者持有基金份额比例达到或超过 20%的情况。

### 8.2 影响投资者决策的其他重要信息

本报告期内，本基金管理人发布了如下公告：

1 2021 年 10 月 27 日 民生加银基金管理有限公司旗下部分基金 2021 年第三季度报告提示性公告

2 2021 年 10 月 27 日 民生加银周期优选混合型证券投资基金 2021 年第 3 季度报告

## § 9 备查文件目录

### 9.1 备查文件目录

- 1 中国证监会准予基金募集注册的文件；
- 2 《民生加银周期优选混合型证券投资基金招募说明书》；
- 3 《民生加银周期优选混合型证券投资基金基金合同》；

4 《民生加银周期优选混合型证券投资基金托管协议》；

5 法律意见书；

6 基金管理人业务资格批件、营业执照。

7 基金托管人业务资格批件、营业执照。

## 9.2 存放地点

备查文件存放于基金管理人和/或基金托管人的住所。

## 9.3 查阅方式

投资者可到基金管理人、基金托管人的住所或基金管理人网站免费查阅备查文件。在支付工本费后，投资者可在合理时间内取得备查文件的复制件或复印件。

民生加银基金管理有限公司

2022 年 1 月 24 日