

# 景顺长城消费精选混合型证券投资基金

## 2021 年第 4 季度报告

2021 年 12 月 31 日

基金管理人：景顺长城基金管理有限公司

基金托管人：宁波银行股份有限公司

报告送出日期：2022 年 1 月 24 日

## §1 重要提示

基金管理人的董事会及董事保证本报告所载资料不存在虚假记载、误导性陈述或重大遗漏，并对其内容的真实性、准确性和完整性承担个别及连带责任。

基金托管人宁波银行股份有限公司根据本基金合同规定，于 2022 年 1 月 21 日复核了本报告中的财务指标、净值表现和投资组合报告等内容，保证复核内容不存在虚假记载、误导性陈述或者重大遗漏。

基金管理人承诺以诚实信用、勤勉尽责的原则管理和运用基金资产，但不保证基金一定盈利。

基金的过往业绩并不代表其未来表现。投资有风险，投资者在作出投资决策前应仔细阅读本基金的招募说明书。

本报告中财务资料未经审计。

本报告期自 2021 年 10 月 01 日起至 2021 年 12 月 31 日止。

## §2 基金产品概况

基金简称	景顺长城消费精选混合
基金主代码	010104
基金运作方式	契约型开放式
基金合同生效日	2020 年 9 月 24 日
报告期末基金份额总额	2,324,821,644.53 份
投资目标	本基金致力于投资沪港深三地上市的具有持续增长潜力的优质大消费类上市公司，分享中国经济增长与消费升级带来的投资机会，追求超越业绩比较基准的投资回报，并注重风险管理，力争实现基金资产的长期稳健增值。
投资策略	<p>(一) 资产配置策略</p> <p>本基金基于定量、定性分析相结合的宏观经济与市场分析，确定组合中股票、债券、货币市场工具及其他金融工具的比例。</p> <p>(二) 股票投资策略</p> <p>1、消费精选主题的界定</p> <p>本基金所定义的“消费精选”主题，指具有持续增长潜力的优质大消费类上市公司。</p> <p>2、个股选择策略</p> <p>本基金股票投资上从定量和定性两个维度，对细分行业与个股进行分析，进而选取符合要求的投资标的。</p> <p>3、本基金投资存托凭证的策略依照上述境内上市交易的股票投资策略执行。</p> <p>(三) 债券投资策略</p>

	<p>债券投资在保证资产流动性的基础上，采取利率预期策略、信用策略和时机策略相结合的积极性投资方法，力求在控制各类风险的基础上获取稳定的收益。</p> <p>(四) 资产支持证券投资策略</p> <p>本基金将通过对宏观经济、提前偿还率、资产池结构以及资产池资产所在行业景气变化等因素的研究，预测资产池未来现金流变化，并通过研究标的证券发行条款，预测提前偿还率变化对标的证券的久期与收益率的影响。</p> <p>(五) 股指期货投资策略</p> <p>本基金参与股指期货交易，根据风险管理的原则，以套期保值为目的，制定相应的投资策略。</p> <p>(六) 股票期权投资策略</p> <p>本基金投资股票期权将按照风险管理的原则，以套期保值为主要目的，结合投资目标、比例限制、风险收益特征以及法律法规的相关限定和要求，确定参与股票期权交易的投资时机和投资比例。</p> <p>(七) 国债期货投资策略</p> <p>本基金可投资国债期货和其他经中国证监会允许的衍生金融产品。本基金投资国债期货将根据风险管理的原则，以套期保值为目的，主要评估期货合约的流动性、交易活跃度等方面。</p> <p>(八) 参与融资业务的投资策略</p> <p>本基金参与融资业务将严格遵守中国证监会及相关法律法规的约束，合理利用融资发掘可能的增值机会。</p>
业绩比较基准	中证内地消费主题指数收益率*60%+恒生指数收益率(使用估值汇率折算)*20%+中债综合指数收益率*20%
风险收益特征	<p>本基金为混合型基金，其预期收益和风险高于货币市场基金和债券型基金，低于股票型基金。</p> <p>本基金还可投资港股通标的股票。除了需要承担与内地证券投资基金类似的市场波动风险等一般投资风险之外，本基金还面临港股通机制下因投资环境、投资标的、市场制度以及交易规则等差异带来的特有风险。</p>
基金管理人	景顺长城基金管理有限公司
基金托管人	宁波银行股份有限公司
下属分级基金的基金简称	景顺长城消费精选混合 A 类   景顺长城消费精选混合 C 类
下属分级基金的交易代码	010104   010105
报告期末下属分级基金的份额总额	2,261,538,862.23 份   63,282,782.30 份

### §3 主要财务指标和基金净值表现

#### 3.1 主要财务指标

单位：人民币元

主要财务指标	报告期（2021 年 10 月 1 日-2021 年 12 月 31 日）
--------	---------------------------------------

	景顺长城消费精选混合 A 类	景顺长城消费精选混合 C 类
1. 本期已实现收益	23,602,725.89	597,979.72
2. 本期利润	98,449,833.52	2,898,912.89
3. 加权平均基金份额本期利润	0.0420	0.0425
4. 期末基金资产净值	2,280,822,837.08	63,499,274.87
5. 期末基金份额净值	1.0085	1.0034

注：1、本期已实现收益指基金本期利息收入、投资收益、其他收入（不含公允价值变动收益）扣除相关费用后的余额，本期利润为本期已实现收益加上本期公允价值变动收益。

2、上述基金业绩指标不包括持有人认购或交易基金的各项费用，计入费用后实际收益水平要低于所列数字。

## 3.2 基金净值表现

### 3.2.1 基金份额净值增长率及其与同期业绩比较基准收益率的比较

景顺长城消费精选混合 A 类

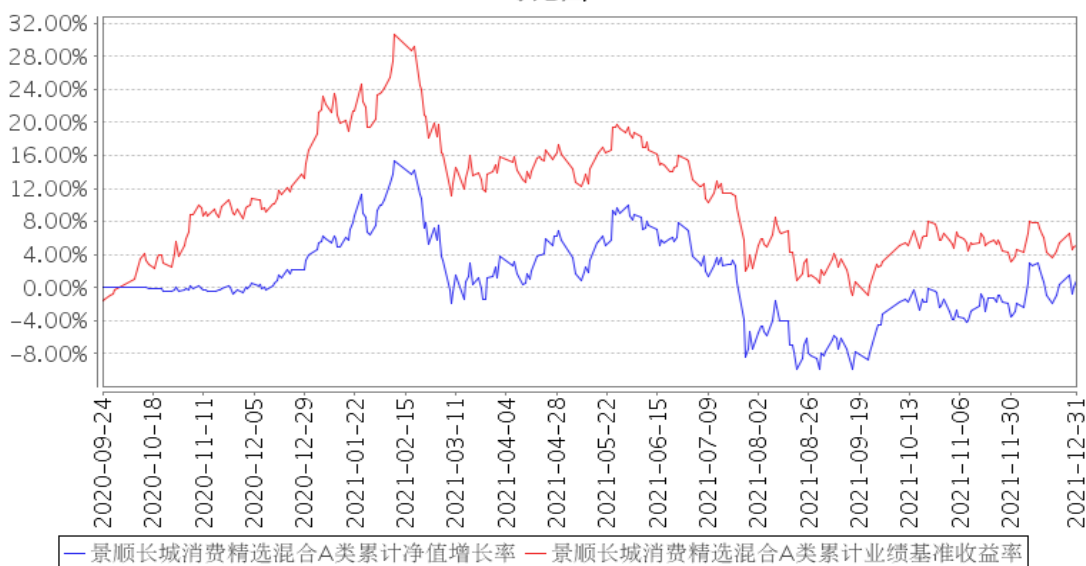
阶段	净值增长率①	净值增长率标准差②	业绩比较基准收益率③	业绩比较基准收益率标准差④	①-③	②-④
过去三个月	4.29%	1.09%	1.97%	0.90%	2.32%	0.19%
过去六个月	-5.59%	1.40%	-8.91%	1.14%	3.32%	0.26%
过去一年	-2.90%	1.36%	-9.91%	1.18%	7.01%	0.18%
自基金合同生效起至今	0.85%	1.22%	5.09%	1.13%	-4.24%	0.09%

景顺长城消费精选混合 C 类

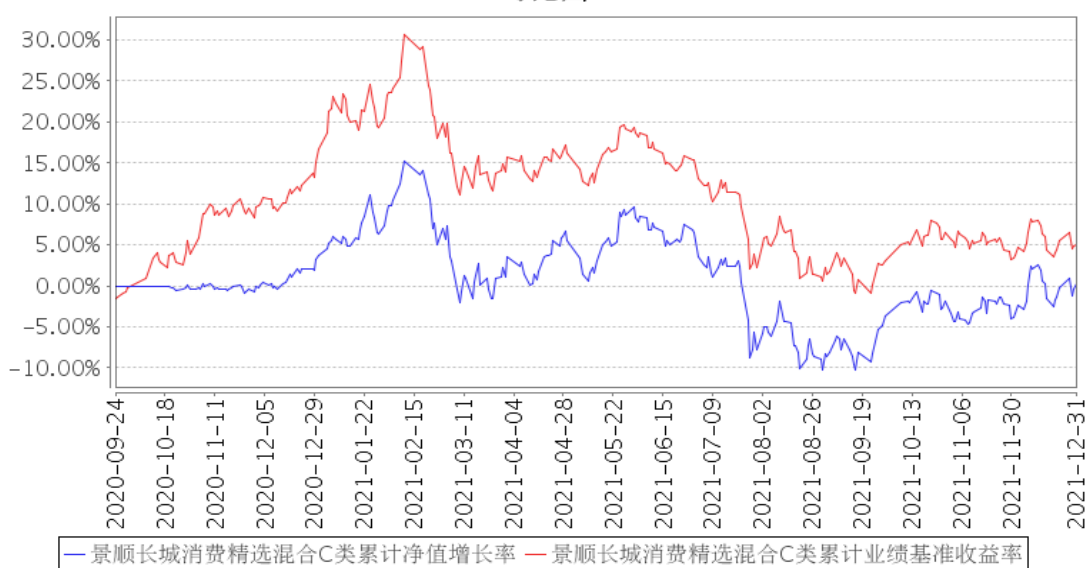
阶段	净值增长率①	净值增长率标准差②	业绩比较基准收益率③	业绩比较基准收益率标准差④	①-③	②-④
过去三个月	4.20%	1.09%	1.97%	0.90%	2.23%	0.19%
过去六个月	-5.78%	1.40%	-8.91%	1.14%	3.13%	0.26%
过去一年	-3.29%	1.36%	-9.91%	1.18%	6.62%	0.18%
自基金合同生效起至今	0.34%	1.22%	5.09%	1.13%	-4.75%	0.09%

### 3.2.2 自基金合同生效以来基金累计净值增长率变动及其与同期业绩比较基准收益率变动的比较

景顺长城消费精选混合A类累计净值增长率与同期业绩比较基准收益率的历史走势对比图



景顺长城消费精选混合C类累计净值增长率与同期业绩比较基准收益率的历史走势对比图



注：投资组合比例：本基金投资于股票资产占基金资产的比例为 60%~95%（其中投资于港股通标的股票的比例不超过股票资产的 50%），投资于本基金界定的“消费精选”主题的上市公司股票的比例不低于非现金基金资产的 80%。每个交易日日终在扣除股指期货合约、国债期货合约和股票期权合约需缴纳的交易保证金以后，基金保留的现金或投资于到期日在一年以内的政府债券的比例合计不低于基金资产净值的 5%，本基金所指的现金不包括结算备付金、存出保证金、应收申购款等。股指期货、国债期货、股票期权及其他金融工具的投资比例依照法律法规或监管机构的规定执行。本基金的建仓期为自 2020 年 9 月 24 日基金合同生效日起 6 个月。建仓期结束时，本基金投资组合达到上述投资组合比例的要求。报告期末距离建仓结束期未满一年。

### 3.3 其他指标

无。

## §4 管理人报告

### 4.1 基金经理（或基金经理小组）简介

姓名	职务	任本基金的基金经理期限		证券从业年限	说明
		任职日期	离任日期		
邓敬东	本基金的基金经理	2020年8月25日	-	10年	金融学硕士。曾任上海申银万国证券研究所高级分析师。2015年5月加入本公司，历任研究部研究员、基金经理助理，自2020年5月起担任股票投资部基金经理。具有10年证券、基金行业从业经验。
刘苏	本基金的基金经理	2020年9月24日	-	16年	理学硕士，CFA。曾任深圳国际信托投资有限公司（现华润深国投信托）信托业务部信托经理，鹏华基金基金管理部高级研究员、基金经理助理、基金经理。2015年5月加入本公司，自2015年9月起担任股票投资部基金经理，并曾任研究部副总经理，现任研究部总经理、股票投资部基金经理。具有16年证券、基金行业从业经验。

注：1、对基金的首任基金经理，其“任职日期”按基金合同生效日填写，“离任日期”为根据公司决定的解聘日期（公告前一日）；对此后的非首任基金经理，“任职日期”指根据公司决定聘任后的公告日期，“离任日期”指根据公司决定的解聘日期（公告前一日）；

2、证券从业的含义遵从行业协会《证券业从业人员资格管理办法》的相关规定。

#### 4.1.1 期末兼任私募资产管理计划投资经理的基金经理同时管理的产品情况

无。

### 4.2 管理人对报告期内本基金运作合规守信情况的说明

本报告期内，本基金管理人严格遵守《中华人民共和国证券投资基金法》、《公开募集证券投资基金运作管理办法》、《公开募集证券投资基金销售机构监督管理办法》和《公开募集证券投资基金信息披露管理办法》等有关法律法规及各项实施准则、《景顺长城消费精选混合型证券投资基金基金合同》和其他有关法律法规的规定，本着诚实信用、勤勉尽责的原则管理和运用基金资产，在严格控制风险的基础上，为基金持有人谋求最大利益。本报告期内，基金运作整体合法合规，未发现损害基金持有人利益的行为。基金的投资范围、投资比例及投资组合符合有关法律法规及基金合同的规定。

### 4.3 公平交易专项说明

### 4.3.1 公平交易制度的执行情况

本报告期内，本基金管理人严格执行《证券投资基金管理公司公平交易制度指导意见（2011 年修订）》，完善相应制度及流程，通过系统和人工等各种方式在各业务环节严格控制交易公平执行，公平对待旗下管理的所有基金和投资组合。

### 4.3.2 异常交易行为的专项说明

本报告期内，本管理人管理的所有投资组合参与的交易所公开竞价，同日反向交易成交较少的单边交易量超过该证券当日成交量的 5% 的交易共有 14 次，为投资组合的投资策略需要而发生的同日反向交易，按规定履行了审批程序。

本报告期内，未发现有可能导致不公平交易和利益输送的异常交易。

## 4.4 报告期内基金的投资策略和运作分析

2021 年四季度，A 股市场表现相对较为均衡。经济层面，主要的下游需求地产、汽车、消费整体都较为疲弱，叠加疫情管控，经济增长速度下滑。因此政策层面，中央经济工作会议重新提出“稳字当头、稳中求进”，并对前期影响较大的“双碳”、“共同富裕”、“资本扩张限制”等政策的内涵进行了重新的明确，稳定了市场预期。港股市场的表现相对比较疲弱，基本全年持续下跌。因为参与资金的结构与 A 股市场有较大差异，估值体系也有很大的不同，短期的基本面对市场的解释力度相对弱一些，港股的配置从全年来看对我们管理的部分组合拖累较大。从整个季度来看，基金管理人整体投资思路没有太多变化，依然坚持“买股票就是买企业”的思路，聚焦在自己熟悉的好生意中，同时根据股价的波动，适当进行调整，不停优化组合的风险收益比，我们尤其重视那些由于短期或暂时性因素导致业绩、股价表现较差的优质资产，并进行了适当的增配。部分前期跌幅较大而短期受益于涨价的消费品公司和部分与经济周期相关性较强的领域的公司对本季度组合贡献相对大一些。

尽管判断市场非常困难，但过去几年我们通过企业盈利增长速度、无风险利率变动方向和估值水平三因素对证券市场进行大致判断，今年的市场让我们意识到，需要在分析框架中增加“政策”维度。结合我们目前掌握的数据，展望下一阶段，首先我们判断企业整体盈利在未来的半年大概率增速是持续下行的，尤其是部分中上游行业在未来一段时间业绩增长的压力会更大，但其中具备提价权的部分领域盈利存在改善的可能，另外包括地产链和部分受损于上游成本压力的中游环节，2022 年的盈利也存在改善的可能。其次从流动性角度看，在中央经济工作会议释放出稳增长信号后，央行货币政策执行报告也删除了“货币总闸门”的措辞，这意味着接下来一段时间社会融资规模增速会有所反弹，这将保障市场流动性不会过于紧缩。第三，从估值角度看，市场上已经出现了大批长期性价比不错，隐含回报率较高的品种，甚至包括一些消费、服务行业的“核

心资产”，而部分新兴产业的优质公司伴随过去几个月的调整之后，长期投资价值也有所显现，值得关注。在政策角度，我们坚持上一期的判断：各项针对产业的整顿政策陆续度过密集出台期，进入政策效果观察期。实际上中央经济工作会议已经对部分相对激进的政策执行力度进行了纠偏。综合以上四点，我们觉得 A 股市场整体上看不到大风险，但仍以结构性行情为主。而港股市场已经跌回到 2020 年 3 月新冠疫情全球扩散导致风险偏好急剧恶化的阶段水平，尽管短期市场走势很难判断，但从大周期的角度，港股整体处于低估值状态。

过去几年，基金管理人始终坚持并不断完善“好行业、好企业、好时机”相结合的投资理念，我们希望找到那些商业模式优、行业壁垒深、投资赔率高、企业管理好的投资标的。商业模式、行业壁垒和企业管理方面的筛选保证了我们投资的胜率，但好的投资通常兼具胜率和赔率。之前我们更多通过控制持仓企业的估值水平来尽量提升投资的赔率，过去一段时间，我们对“赔率”这个问题进行了更多的思考。除了静态估值水平之外，产业空间和企业的增长潜力也是构成投资赔率的重要因素。映射到投资工作上，我们应该对那些空间巨大的产业给与更多的重视，在心态和工作方法上，更积极的去寻找那些商业模式和行业格局好，企业文化强悍，能不断为股东创造价值的公司。最后还是强调一下我们的选股偏好，在具备较好赔率的前提下，我们将聚焦于三类公司：第一类，产品或服务难被替代且有定价权的公司（好行业）；第二类，虽然业务存在替代品和竞争但已被证明存在显著竞争优势的公司（好企业）；第三类，处于周期底部且估值预期较低的成本领先型公司。

#### 4.5 报告期内基金的业绩表现

2021 年 4 季度，景顺长城消费精选混合 A 类份额净值增长率为 4.29%，业绩比较基准收益率为 1.97%。

2021 年 4 季度，景顺长城消费精选混合 C 类份额净值增长率为 4.20%，业绩比较基准收益率为 1.97%。

#### 4.6 报告期内基金持有人数或基金资产净值预警说明

无。

## §5 投资组合报告

### 5.1 报告期末基金资产组合情况

序号	项目	金额（元）	占基金总资产的比例（%）
1	权益投资	2,113,438,972.53	89.57
	其中：股票	2,113,438,972.53	89.57
2	基金投资	-	-
3	固定收益投资	6,338,204.14	0.27



	其中：债券	6,338,204.14	0.27
	资产支持证券	-	-
4	贵金属投资	-	-
5	金融衍生品投资	-	-
6	买入返售金融资产	-	-
	其中：买断式回购的买入返售金融资产	-	-
7	银行存款和结算备付金合计	238,969,835.05	10.13
8	其他资产	761,440.82	0.03
9	合计	2,359,508,452.54	100.00

注：权益投资中通过港股通交易机制投资的港股公允价值为 480,172,129.63 元，占基金资产净值的比例为 20.48%。

## 5.2 报告期末按行业分类的股票投资组合

### 5.2.1 报告期末按行业分类的境内股票投资组合

代码	行业类别	公允价值（元）	占基金资产净值比例（%）
A	农、林、牧、渔业	-	-
B	采矿业	14,656,700.00	0.63
C	制造业	1,202,569,166.46	51.30
D	电力、热力、燃气及水生产和供应业	-	-
E	建筑业	11,519.99	0.00
F	批发和零售业	405,314.16	0.02
G	交通运输、仓储和邮政业	-	-
H	住宿和餐饮业	4,608.00	0.00
I	信息传输、软件和信息技术服务业	18,332,940.25	0.78
J	金融业	107,231,274.08	4.57
K	房地产业	-	-
L	租赁和商务服务业	188,177,920.32	8.03
M	科学研究和技术服务业	38,780,234.64	1.65
N	水利、环境和公共设施管理业	50,198.91	0.00
O	居民服务、修理和其他服务业	-	-
P	教育	-	-
Q	卫生和社会工作	63,009,033.78	2.69
R	文化、体育和娱乐业	37,932.31	0.00
S	综合	-	-
	合计	1,633,266,842.90	69.67

### 5.2.2 报告期末按行业分类的港股通投资股票投资组合

行业类别	公允价值（人民币）	占基金资产净值比例（%）
原材料	-	-

周期性消费品	39,806,916.35	1.70
非周期性消费品	97,431,827.52	4.16
综合	-	-
能源	27,608.56	0.00
金融	113,490,782.59	4.84
工业	-	-
信息技术	-	-
公用事业	-	-
通讯	229,414,994.61	9.79
合计	480,172,129.63	20.48

注：以上行业分类采用彭博行业分类标准。

### 5.3 期末按公允价值占基金资产净值比例大小排序的股票投资明细

序号	股票代码	股票名称	数量（股）	公允价值（元）	占基金资产净值比例（%）
1	600519	贵州茅台	101,230	207,521,500.00	8.85
2	000858	五粮液	814,917	181,449,419.22	7.74
3	00700	腾讯控股	477,919	178,493,035.19	7.61
4	300630	普利制药	2,834,265	155,997,945.60	6.65
5	000568	泸州老窖	521,340	132,352,585.80	5.65
6	01109	华润置地	4,232,002	113,490,782.59	4.84
7	002271	东方雨虹	1,876,561	98,857,233.48	4.22
8	601888	中国中免	443,274	97,258,748.34	4.15
9	600036	招商银行	1,943,900	94,687,369.00	4.04
10	600887	伊利股份	2,245,225	93,087,028.50	3.97

### 5.4 报告期末按债券品种分类的债券投资组合

序号	债券品种	公允价值（元）	占基金资产净值比例（%）
1	国家债券	-	-
2	央行票据	-	-
3	金融债券	-	-
	其中：政策性金融债	-	-
4	企业债券	-	-
5	企业短期融资券	-	-
6	中期票据	-	-
7	可转债（可交换债）	6,338,204.14	0.27
8	同业存单	-	-
9	其他	-	-
10	合计	6,338,204.14	0.27

### 5.5 报告期末按公允价值占基金资产净值比例大小排序的前五名债券投资明细

序号	债券代码	债券名称	数量（张）	公允价值（元）	占基金资产净值比例（%）
----	------	------	-------	---------	--------------

1	123099	普利转债	37,742	5,461,644.82	0.23
2	127045	牧原转债	6,318	876,559.32	0.04

## 5.6 报告期末按公允价值占基金资产净值比例大小排序的前十名资产支持证券投资明细

本基金本报告期末未持有资产支持证券。

## 5.7 报告期末按公允价值占基金资产净值比例大小排序的前五名贵金属投资明细

本基金本报告期末未持有贵金属。

## 5.8 报告期末按公允价值占基金资产净值比例大小排序的前五名权证投资明细

本基金本报告期末未持有权证。

## 5.9 报告期末本基金投资的股指期货交易情况说明

### 5.9.1 报告期末本基金投资的股指期货持仓和损益明细

本基金本报告期末未持有股指期货。

### 5.9.2 本基金投资股指期货的投资政策

本基金参与股指期货交易，根据风险管理的原则，以套期保值为目的，制定相应的投资策略。

1、时点选择：基金管理人在交易股指期货时，重点关注当前经济状况、政策倾向、资金流向、和技术指标等因素。

2、套保比例：基金管理人根据对指数点位区间判断，在符合法律法规的前提下，决定套保比例。再根据基金股票投资组合的贝塔值，具体得出参与股指期货交易的买卖张数。

3、合约选择：基金管理人根据股指期货当时的成交金额、持仓量和基差等数据，选择和基金组合相关性高的股指期货合约为交易标的。

## 5.10 报告期末本基金投资的国债期货交易情况说明

### 5.10.1 本期国债期货投资政策

本基金可投资国债期货和其他经中国证监会允许的衍生金融产品。本基金投资国债期货将根据风险管理的原则，以套期保值为目的，主要评估期货合约的流动性、交易活跃度等方面。本基金力争利用期货的杠杆作用，降低基金资产调整的频率和交易成本。

### 5.10.2 报告期末本基金投资的国债期货持仓和损益明细

本基金本报告期末未持有国债期货。

### 5.10.3 本期国债期货投资评价

本基金本报告期末未持有国债期货。

## 5.11 投资组合报告附注

### 5.11.1 本基金投资的前十名证券的发行主体本期是否出现被监管部门立案调查，或

## 在报告编制日前一年内受到公开谴责、处罚的情形

1、腾讯控股有限公司（以下简称“腾讯控股”，股票代码：00700.HK）于 2021 年 3 月 12 日收到市场监管总局的行政处罚决定书(国市监处〔2021〕13 号)。其因价格垄断违反《中华人民共和国反垄断法》相关规定，被处以罚款人民币 50 万元。

2021 年 7 月 6 日，腾讯控股因违法实施的经营者集中，但不具有排除、限制竞争的效果，收到市场监管总局的行政处罚决定书(国市监处〔2021〕59 号、国市监处〔2021〕61 号、国市监处〔2021〕65 号)，分别被处以罚款人民币 50 万元，共计 150 万元。

本基金基金经理依据基金合同及公司投资管理制度，在投资授权范围内，经正常投资决策程序对腾讯控股进行了投资。

2、招商银行股份有限公司（以下简称“招商银行”，股票代码：600036）于 2021 年 5 月 17 日收到中国银行保险监督管理委员会出具的行政处罚决定书(银保监罚决字〔2021〕16 号)。其因为同业投资提供第三方信用担保、为非保本理财产品出具保本承诺，部分未按规定计提风险加权资产、违规协助无衍生产品交易业务资格的银行发行结构性衍生产品、理财产品之间风险隔离不到位等二十七项违法违规事实，违反了《中华人民共和国银行业监督管理法》第二十一条、第四十五条、第四十六条和相关审慎经营规则，被处以罚款 7170 万元。

本基金基金经理依据基金合同及公司投资管理制度，在投资授权范围内，经正常投资决策程序对招商银行进行了投资。

3、其余八名证券的发行主体本报告期内没有被监管部门立案调查或在本报告编制日前一年内受到公开谴责、处罚的情况。

### 5.11.2 基金投资的前十名股票是否超出基金合同规定的备选股票库

本基金投资的前十名股票未超出基金合同规定的备选股票库。

### 5.11.3 其他资产构成

序号	名称	金额（元）
1	存出保证金	726,189.97
2	应收证券清算款	-
3	应收股利	-
4	应收利息	35,250.85
5	应收申购款	-
6	其他应收款	-
7	待摊费用	-
8	其他	-
9	合计	761,440.82

### 5.11.4 报告期末持有的处于转股期的可转换债券明细

序号	债券代码	债券名称	公允价值（元）	占基金资产净值比例（%）
1	123099	普利转债	5,461,644.82	0.23

#### 5.11.5 报告期末前十名股票中存在流通受限情况的说明

本基金本报告期末前十名股票中不存在流通受限的情况。

#### 5.11.6 投资组合报告附注的其他文字描述部分

无。

## §6 开放式基金份额变动

单位：份

项目	景顺长城消费精选混合 A 类	景顺长城消费精选混合 C 类
报告期期初基金份额总额	2,406,361,008.79	72,752,060.57
报告期期间基金总申购份额	15,873,405.85	5,571,914.90
减：报告期期间基金总赎回份额	160,695,552.41	15,041,193.17
报告期期间基金拆分变动份额（份额减少以“-”填列）	-	-
报告期期末基金份额总额	2,261,538,862.23	63,282,782.30

注：总申购份额含转换入份额，总赎回份额含转换出份额。

## §7 基金管理人运用固有资金投资本基金情况

### 7.1 基金管理人持有本基金份额变动情况

基金管理人本期末未运用固有资金投资本基金。

### 7.2 基金管理人运用固有资金投资本基金交易明细

基金管理人本期末未运用固有资金投资本基金。

## §8 影响投资者决策的其他重要信息

### 8.1 报告期内单一投资者持有基金份额比例达到或超过 20% 的情况

无。

### 8.2 影响投资者决策的其他重要信息

无。

## §9 备查文件目录

### 9.1 备查文件目录

1、中国证监会准予景顺长城消费精选混合型证券投资基金募集注册的文件；

- 2、《景顺长城消费精选混合型证券投资基金基金合同》；
- 3、《景顺长城消费精选混合型证券投资基金招募说明书》；
- 4、《景顺长城消费精选混合型证券投资基金托管协议》；
- 5、景顺长城基金管理有限公司批准成立批件、营业执照、公司章程；
- 6、其他在中国证监会指定报纸上公开披露的基金份额净值、定期报告及临时公告。

## 9.2 存放地点

以上备查文件存放在本基金管理人的办公场所。

## 9.3 查阅方式

投资者可在办公时间免费查阅。

景顺长城基金管理有限公司

2022 年 1 月 24 日