

浦银安盛安裕回报一年持有期混合型证券  
投资基金  
2021 年第 4 季度报告

2021 年 12 月 31 日

基金管理人：浦银安盛基金管理有限公司

基金托管人：中国邮政储蓄银行股份有限公司

报告送出日期：2022 年 1 月 24 日

## § 1 重要提示

基金管理人的董事会及董事保证本报告所载资料不存在虚假记载、误导性陈述或重大遗漏，并对其内容的真实性、准确性和完整性承担个别及连带责任。

基金托管人中国邮政储蓄银行股份有限公司根据本基金合同规定，于 2022 年 1 月 21 日复核了本报告中的财务指标、净值表现和投资组合报告等内容，保证复核内容不存在虚假记载、误导性陈述或者重大遗漏。

基金管理人承诺以诚实信用、勤勉尽责的原则管理和运用基金资产，但不保证基金一定盈利。

基金的过往业绩并不代表其未来表现。投资有风险，投资者在作出投资决策前应仔细阅读本基金的招募说明书。

本报告中财务资料未经审计。

本报告期自 2021 年 10 月 1 日起至 2021 年 12 月 31 日止。

## § 2 基金产品概况

基金简称	浦银安盛安裕回报一年持有期混合	
基金主代码	012299	
基金运作方式	契约型开放式	
基金合同生效日	2021 年 8 月 31 日	
报告期末基金份额总额	1,052,965,356.35 份	
投资目标	在严格控制投资风险的前提下，力争实现超过业绩比较基准的投资回报。	
投资策略	本基金一方面按照自上而下的方法对基金的资产配置、久期管理、类属配置进行动态管理，寻找各类资产的潜在良好投资机会。整体投资通过对风险的严格控制，运用多种积极的资产管理增值策略，实现本基金的投资目标。	
业绩比较基准	沪深 300 指数收益率×15%+中证全债指数收益率×80%+恒生指数收益率×5%	
风险收益特征	本基金为混合型基金，其预期风险收益水平低于股票型基金，高于债券型基金和货币市场基金。本基金可投资港股通标的股票，需承担港股通机制下因投资环境、投资标的、市场制度以及交易规则等差异带来的特有风险。	
基金管理人	浦银安盛基金管理有限公司	
基金托管人	中国邮政储蓄银行股份有限公司	
下属分级基金的基金简称	浦银安盛安裕回报一年持有期混合 A	浦银安盛安裕回报一年持有期混合 C
下属分级基金的交易代码	012299	012300

报告期末下属分级基金的份额总额	1,030,286,888.05 份	22,678,468.30 份
-----------------	--------------------	-----------------

### § 3 主要财务指标和基金净值表现

#### 3.1 主要财务指标

单位：人民币元

主要财务指标	报告期（2021年10月1日-2021年12月31日）	
	浦银安盛安裕回报一年持有期混合 A	浦银安盛安裕回报一年持有期混合 C
1. 本期已实现收益	-5,891,592.76	-149,501.46
2. 本期利润	3,493,946.75	56,953.64
3. 加权平均基金份额本期利润	0.0034	0.0025
4. 期末基金资产净值	1,025,311,028.04	22,542,552.16
5. 期末基金份额净值	0.9952	0.9940

注：1、上述基金业绩指标不包括持有人认购或交易基金的各项费用，计入费用后实际收益水平要低于所列数字。

2、本期已实现收益指基金本期利息收入、投资收益、其他收入（不含公允价值变动收益）扣除相关费用后的余额。

3、本期利润为本期已实现收益加上本期公允价值变动收益。

#### 3.2 基金净值表现

##### 3.2.1 基金份额净值增长率及其与同期业绩比较基准收益率的比较

浦银安盛安裕回报一年持有期混合 A

阶段	净值增长率①	净值增长率标准差②	业绩比较基准收益率③	业绩比较基准收益率标准差④	①-③	②-④
过去三个月	0.34%	0.17%	1.11%	0.15%	-0.77%	0.02%
自基金合同生效起至今	-0.48%	0.16%	1.18%	0.16%	-1.66%	0.00%

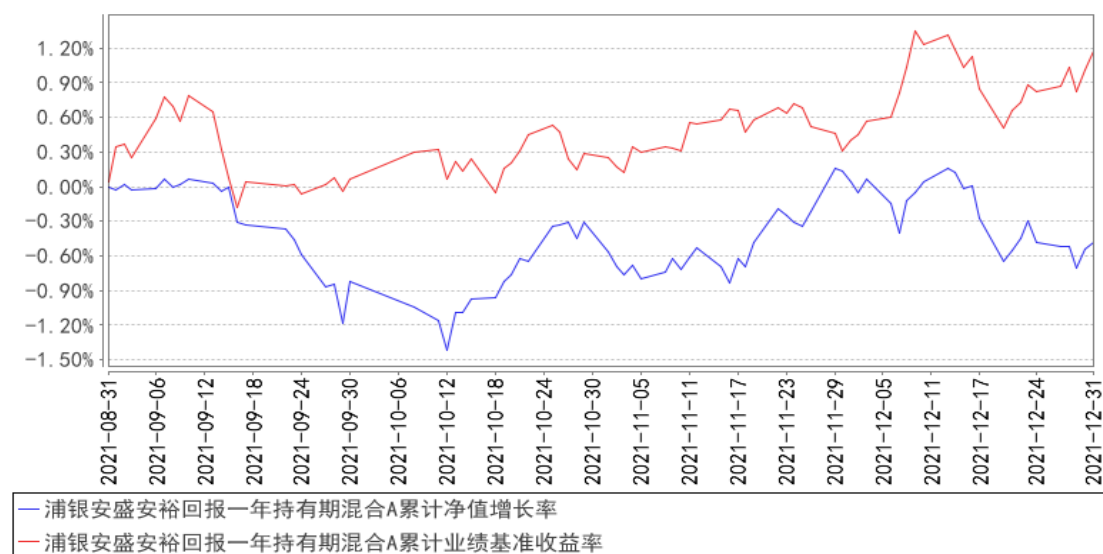
浦银安盛安裕回报一年持有期混合 C

阶段	净值增长率①	净值增长率标准差②	业绩比较基准收益率③	业绩比较基准收益率标准差④	①-③	②-④
过去三个月						
自基金合同生效起至今						

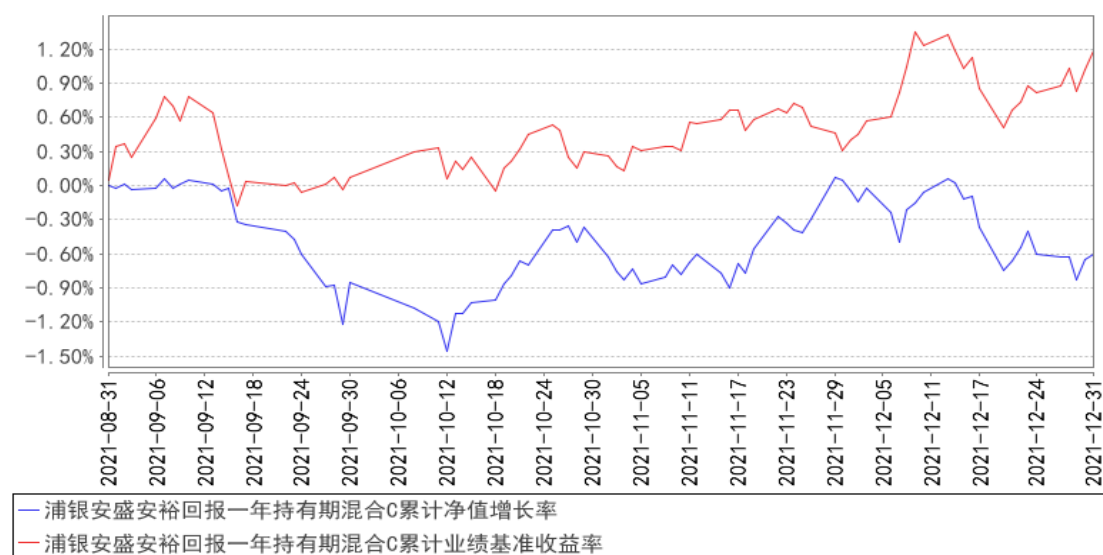
过去三个月	0.25%	0.16%	1.11%	0.15%	-0.86%	0.01%
自基金合同生效起至今	-0.60%	0.16%	1.18%	0.16%	-1.78%	0.00%

### 3.2.2 自基金合同生效以来基金累计净值增长率变动及其与同期业绩比较基准收益率变动的比较

浦银安盛安裕回报一年持有期混合A累计净值增长率与同期业绩比较基准收益率的历史走势对比图



浦银安盛安裕回报一年持有期混合C累计净值增长率与同期业绩比较基准收益率的历史走势对比图



注：1、本基金合同生效日为 2021 年 8 月 31 日，基金合同生效日至本报告期末，本基金运作时间未满 1 年。

2、根据基金合同规定：基金管理人应当自基金合同生效之日起 6 个月内使基金的投资组合比

例符合基金合同的有关约定。本基金建仓期为 2021 年 8 月 31 日至 2022 年 2 月 28 日。截止本报告期末，本基金建仓期尚未结束。

## § 4 管理人报告

### 4.1 基金经理（或基金经理小组）简介

姓名	职务	任本基金的基金经理期限		证券从业年限	说明
		任职日期	离任日期		
褚艳辉	公司绝对收益部总经理，公司旗下部分基金基金经理。	2021 年 8 月 31 日	-	13 年	褚艳辉先生，南京理工大学经济学硕士。2004 年 8 月至 2008 年 4 月间曾在上海信息中心担任宏观经济、政策研究员。2008 年 5 月到 2010 年 9 月在爱建证券公司担任制造与消费大类行业高级研究员，后在上海汽车财务公司短暂担任投资经理助理之职。2011 年 4 月加盟本公司担任高级行业研究员。2013 年 2 月至 2014 年 6 月，担任本公司权益类基金基金经理助理，现任公司绝对收益部总经理。2014 年 6 月起，担任公司旗下浦银安盛盛世精选灵活配置混合型证券投资基金基金经理。2014 年 7 月至 2018 年 11 月，担任公司旗下浦银安盛新经济结构灵活配置混合型证券投资基金基金经理。2017 年 3 月至 2021 年 3 月，担任公司旗下浦银安盛安和回报定期开放混合型证券投资基金基金经理。2019 年 7 月至 2021 年 8 月担任浦银安盛环保新能源混合型证券投资基金基金经理。2017 年 2 月起，担任公司旗下浦银安盛经济带崛起灵活配置混合型证券投资基金基金经理。2018 年 4 月起，担任浦银安盛安久回报定期开放混合型证券投资基金基金经理。2018 年 8 月起，担任浦银安盛安恒回报定期开放混合型证券投资基金基金经理。2020 年 6 月起，担任浦银安盛科技创新优选三年封闭运作灵活配置混合型证券投资基金基金经理。2020 年 7 月起，担任浦银安盛安远回报一年持有期混合型证券投资基金基金经理。2020 年 12 月起，担任浦银安盛科技创新一年定期开放混合型证券投资基金基金经理。2021 年 8 月起担任浦银安盛安裕回报一年持有期混合型证券投资基金的基金经理。

注：1、首任基金经理的“任职日期”为基金合同生效日，非首任基金经理的“任职日期”为根据公司决定确定的聘任日期，基金经理的“离任日期”均为根据公司决定确定的解聘日期。

2、证券从业年限的计算标准及含义遵从《证券业从业人员资格管理办法》的相关规定。

## 4.2 管理人对报告期内本基金运作合规守信情况的说明

本报告期内，基金管理人严格遵守《证券投资基金法》及其他相关法律法规、证监会规定和基金合同的约定，本着诚实信用、勤勉尽责的原则管理和运用基金资产，在严格控制风险的前提下，为基金份额持有人谋求最大利益。本报告期内未有损害基金份额持有人利益的行为。

## 4.3 公平交易专项说明

### 4.3.1 公平交易制度的执行情况

本基金管理人根据《公平交易管理规定》，建立并健全了有效的公平交易执行体系，保证公平对待旗下的每一个基金组合。

在具体执行中，在投资决策流程上，构建统一的研究平台，为所有投资组合公平的提供研究支持。同时，在投资决策过程中，严格遵守公司的各项投资管理制度和投资授权制度，投资组合经理在授权范围内可以自主决策，超过投资权限的操作必须经过严格的审批程序。在交易执行环节上，详细规定了面对多个投资组合的投资指令的交易执行的流程和规定，以保证投资执行交易过程的公平性；从事后监控角度上，一方面是定期对股票交易情况进行分析，对不同时间窗口（同日，3日，5日和10日）发生的不同组合对同一股票与债券的同向交易及反向交易进行价差分析，并进行统计显著性的检验，以确定交易价差对相关基金的业绩差异的贡献度；同时对旗下投资组合及其各投资类别的收益率差异的分析；另一方面是公司公平交易制度的遵守和相关业务流程的执行情况进行定期检查，并对发现的问题进行及时的报告。

本报告期内，上述公平交易制度总体执行情况良好，公平对待旗下各投资组合，未发现任何违反公平交易的行为。

### 4.3.2 异常交易行为的专项说明

本报告期内未发现本基金存在违反法律、法规、中国证监会和证券交易所颁布的相关规范性文件认定的异常交易行为。报告期内未发生本基金与旗下其他投资组合参与的交易所公开竞价同日反向交易成交较少的单边交易量超过该证券当日成交量的 5% 的情形。

## 4.4 报告期内基金的投资策略和运作分析

四季度，社会融资总额增速维持平稳增长，PPI 和 CPI 边际上行。疫情仍在局部地区反复，

消费数据有所承压，对国内工业生产和服务业生产的影响相对可控。全球经济复苏，中国企业在全球供应链贸易链中占据重要地位，因此出口数据表现出较强的韧性。

报告期内，A 股整体震荡偏强，沪深 300 指数上涨 1.52%，创业板指上涨 2.40%，恒生指数下跌 4.79%。行业轮动较快，股价低位且有主题催化的影响下，传媒板块涨幅较大；军工、通信等板块也涨幅靠前；受政策调控，煤炭、石油石化、钢铁等周期板块跌幅较大。国债收益率震荡下行，中证全债指数上涨 1.37%。

报告期内，基金建仓完成，进入第一个运作周期。作为一只“固收+”类基金，权益资产占比的提升需要一个过程，固收类资产主要配置在高等级信用债上。在权益投资上，基金将投资方向进行了适度分散，主要配置在金融、医药、食品饮料等板块。从景气度角度看，配置了高端装备、国防安全、新能源等行业。从主题角度看，小幅配置了新能源运营与智能汽车。基金减持了受宏观周期因素影响较大板块配置。

#### 4.5 报告期内基金的业绩表现

截至本报告期末浦银安盛安裕回报一年持有期混合 A 的基金份额净值为 0.9952 元，本报告期基金份额净值增长率为 0.34%，同期业绩比较基准收益率为 1.11%，截至本报告期末浦银安盛安裕回报一年持有期混合 C 的基金份额净值为 0.9940 元，本报告期基金份额净值增长率为 0.25%，同期业绩比较基准收益率为 1.11%。

#### 4.6 报告期内基金持有人数或基金资产净值预警说明

- 1、本报告期内未出现连续二十个工作日基金份额持有人数量不满二百人的情形。
- 2、本报告期内未出现连续二十个工作日基金资产净值低于五千万的情形。

### § 5 投资组合报告

#### 5.1 报告期末基金资产组合情况

序号	项目	金额（元）	占基金总资产的比例（%）
1	权益投资	134,429,126.07	12.74
	其中：股票	134,429,126.07	12.74
2	基金投资	-	-
3	固定收益投资	794,771,000.00	75.31
	其中：债券	794,771,000.00	75.31
	资产支持证券	-	-
4	贵金属投资	-	-
5	金融衍生品投资	-	-
6	买入返售金融资产	20,000,000.00	1.90
	其中：买断式回购的买入返售金融资产	-	-

	产		
7	银行存款和结算备付金合计	68,065,019.08	6.45
8	其他资产	38,074,015.68	3.61
9	合计	1,055,339,160.83	100.00

## 5.2 报告期末按行业分类的股票投资组合

### 5.2.1 报告期末按行业分类的境内股票投资组合

代码	行业类别	公允价值（元）	占基金资产净值比例（%）
A	农、林、牧、渔业	-	-
B	采矿业	-	-
C	制造业	97,960,624.44	9.35
D	电力、热力、燃气及水生产和供应业	12,573,235.70	1.20
E	建筑业	-	-
F	批发和零售业	52,119.92	0.00
G	交通运输、仓储和邮政业	-	-
H	住宿和餐饮业	-	-
I	信息传输、软件和信息技术服务业	7,236,998.81	0.69
J	金融业	8,654,100.00	0.83
K	房地产业	-	-
L	租赁和商务服务业	-	-
M	科学研究和技术服务业	7,923,200.00	0.76
N	水利、环境和公共设施管理业	28,847.20	0.00
O	居民服务、修理和其他服务业	-	-
P	教育	-	-
Q	卫生和社会工作	-	-
R	文化、体育和娱乐业	-	-
S	综合	-	-
	合计	134,429,126.07	12.83

### 5.2.2 报告期末按行业分类的港股通投资股票投资组合

注：本基金本报告期末未持有港股通股票。

## 5.3 期末按公允价值占基金资产净值比例大小排序的股票投资明细

### 5.3.1 报告期末按公允价值占基金资产净值比例大小排序的前十名股票投资明细

序号	股票代码	股票名称	数量（股）	公允价值（元）	占基金资产净值比例（%）
1	600036	招商银行	110,000	5,358,100.00	0.51
2	603259	药明康德	40,000	4,743,200.00	0.45
3	600519	贵州茅台	2,000	4,100,000.00	0.39



4	600587	新华医疗	120,000	3,864,000.00	0.37
5	002025	航天电器	45,000	3,777,750.00	0.36
6	002459	晶澳科技	40,000	3,708,000.00	0.35
7	688187	时代电气	45,000	3,690,000.00	0.35
8	600941	中国移动	62,401	3,593,049.58	0.34
9	600702	舍得酒业	15,000	3,409,500.00	0.33
10	000001	平安银行	200,000	3,296,000.00	0.31

#### 5.4 报告期末按债券品种分类的债券投资组合

序号	债券品种	公允价值（元）	占基金资产净值比例（%）
1	国家债券	-	-
2	央行票据	-	-
3	金融债券	30,477,000.00	2.91
	其中：政策性金融债	-	-
4	企业债券	-	-
5	企业短期融资券	-	-
6	中期票据	764,294,000.00	72.94
7	可转债（可交换债）	-	-
8	同业存单	-	-
9	其他	-	-
10	合计	794,771,000.00	75.85

#### 5.5 报告期末按公允价值占基金资产净值比例大小排序的前五名债券投资明细

序号	债券代码	债券名称	数量（张）	公允价值（元）	占基金资产净值比例（%）
1	101900066	19 招商局 MTN001	500,000	51,345,000.00	4.90
2	101801476	18 浙能源 MTN004	500,000	51,190,000.00	4.89
3	102100292	21 南电 MTN001	500,000	51,180,000.00	4.88
4	102100753	21 中金集 MTN001	500,000	50,885,000.00	4.86
5	101661029	16 光大集团 MTN001	500,000	50,640,000.00	4.83

#### 5.6 报告期末按公允价值占基金资产净值比例大小排序的前十名资产支持证券投资 明细

注：本基金本报告期末未持有资产支持证券。

#### 5.7 报告期末按公允价值占基金资产净值比例大小排序的前五名贵金属投资明细

注：本基金本报告期末未持有贵金属。

## 5.8 报告期末按公允价值占基金资产净值比例大小排序的前五名权证投资明细

注：本基金本报告期末未持有权证。

## 5.9 报告期末本基金投资的股指期货交易情况说明

### 5.9.1 报告期末本基金投资的股指期货持仓和损益明细

### 5.9.2 本基金投资股指期货的投资政策

本基金本报告期末未持有股指期货。

## 5.10 报告期末本基金投资的国债期货交易情况说明

### 5.10.1 本期国债期货投资政策

本基金本报告期末未持有国债期货。

### 5.10.2 报告期末本基金投资的国债期货持仓和损益明细

注：本基金本报告期末未持有国债期货。

### 5.10.3 本期国债期货投资评价

本基金本报告期末未持有国债期货。

## 5.11 投资组合报告附注

### 5.11.1 本基金投资的前十名证券的发行主体本期是否出现被监管部门立案调查，或在报告编制日前一年内受到公开谴责、处罚的情形

本基金投资的前十名证券的发行主体中，舍得酒业股份有限公司在报告编制日前一年内曾受到上海证券交易所的处罚。本基金投资的前十名证券中，上述主体所发行证券的投资决策程序符合公司投资制度的规定。

除上述主体外，本基金投资的前十名证券的发行主体本期没有出现被监管部门立案调查，或在报告编制日前一年内受到公开谴责、处罚的情形。

### 5.11.2 基金投资的前十名股票是否超出基金合同规定的备选股票库

本基金投资的前十名股票中，没有超出基金合同规定的备选股票库的范围。

### 5.11.3 其他资产构成

序号	名称	金额（元）
1	存出保证金	132,332.90

2	应收证券清算款	25,490,023.40
3	应收股利	-
4	应收利息	12,451,625.38
5	应收申购款	34.00
6	其他应收款	-
7	待摊费用	-
8	其他	-
9	合计	38,074,015.68

#### 5.11.4 报告期末持有的处于转股期的可转换债券明细

注：本基金本报告期末未持有处于转股期的可转换债券。

#### 5.11.5 报告期末前十名股票中存在流通受限情况的说明

序号	股票代码	股票名称	流通受限部分的公允价值 (元)	占基金资产净 值比例 (%)	流通受限情 况说明
1	600941	中国移动	3,593,049.58	0.34	新股锁定

## § 6 开放式基金份额变动

单位：份

项目	浦银安盛安裕回报一年持有 期混合 A	浦银安盛安裕回报一年持 有期混合 C
报告期期初基金份额总额	1,029,697,520.31	22,664,263.55
报告期期间基金总申购份额	589,367.74	14,204.75
减:报告期期间基金总赎回份额	-	-
报告期期间基金拆分变动份额(份额减少以“-”填列)	-	-
报告期期末基金份额总额	1,030,286,888.05	22,678,468.30

## § 7 基金管理人运用固有资金投资本基金情况

### 7.1 基金管理人持有本基金份额变动情况

注：本报告期本基金管理人未运用固有资金投资本基金。

### 7.2 基金管理人运用固有资金投资本基金交易明细

注：本报告期本基金管理人未运用固有资金投资本基金。

## § 8 影响投资者决策的其他重要信息

### 8.1 报告期内单一投资者持有基金份额比例达到或超过 20%的情况

注：本基金报告期内无单一投资者持有基金份额比例达到或超过 20%的情况。

## § 9 备查文件目录

### 9.1 备查文件目录

- 1、 中国证监会批准浦银安盛安裕回报一年持有期混合型证券投资基金募集的文件
- 2、 浦银安盛安裕回报一年持有期混合型证券投资基金基金合同
- 3、 浦银安盛安裕回报一年持有期混合型证券投资基金招募说明书
- 4、 浦银安盛安裕回报一年持有期混合型证券投资基金托管协议
- 5、 基金管理人业务资格批件、营业执照、公司章程
- 6、 基金托管人业务资格批件和营业执照
- 7、 本报告期内在中国证监会规定媒介上披露的各项公告
- 8、 中国证监会要求的其他文件

### 9.2 存放地点

上海市淮海中路 381 号中环广场 38 楼基金管理人办公场所。

### 9.3 查阅方式

投资者可登录基金管理人网站（[www.py-axa.com](http://www.py-axa.com)）查阅，或在营业时间内至基金管理人办公场所免费查阅。

投资者对本报告书如有疑问，可咨询基金管理人。

客户服务中心电话：400-8828-999 或 021-33079999。

浦银安盛基金管理有限公司

2022 年 1 月 24 日