

华安创新证券投资基金基金产品资料概要更新

编制日期：2022年1月27日

送出日期：2022年1月28日

本概要提供本基金的重要信息，是招募说明书的一部分。
作出投资决定前，请阅读完整的招募说明书等销售文件。

一、产品概况

基金简称	华安创新混合	基金代码	040001
基金管理人	华安基金管理有限公司	基金托管人	交通银行股份有限公司
基金合同生效日	2001-09-21		
基金类型	混合型	交易币种	人民币
运作方式	开放式（普通开放式）	开放频率	每个开放日
基金经理	蒋璆	开始担任本基金基金经理的日期	2022-01-26
		证券从业日期	2007-11-01

二、基金投资与净值表现

（一）投资目标与投资策略

详情请阅读《招募说明书》中“基金的投资”章节的相关内容。

投资目标

基金管理人将以分散投资风险，提高基金资产的安全性，并积极追求投资收益的稳定增长为目标，以诚信原则及专业经营方式，将本基金投资于具有良好流动性的金融工具，主要包括国内依法公开发行、上市的股票（含存托凭证）、债券以及经中国证监会批准的允许基金投资的其它金融工具。

投资范围

本基金主要投资创新类上市公司以实现基金的投资收益，通过建立科学合理的投资组合，为投资者降低和分散投资风险，提高基金资产的安全性。

这里的创新是指科技创新、管理创新和制度创新等方面。创新类上市公司包括高新技术产业创新公司和传统产业创新公司。

高新技术产业创新公司主要集中在信息技术、生物医药和新材料等高新技术产业等领域，包括电子信息及网络技术、生物技术及新医药、光机电一体化、航空航天技术、海洋技术、新材料、新能源等领域内主业突出的上市公司。

传统产业类型的上市公司中，如果已在或正在管理制度、营销体系、技术开发和生产体系等方面进行创新，具有较大潜在发展前景和经济效益的上市公司也属于本基金的主要投资范围。

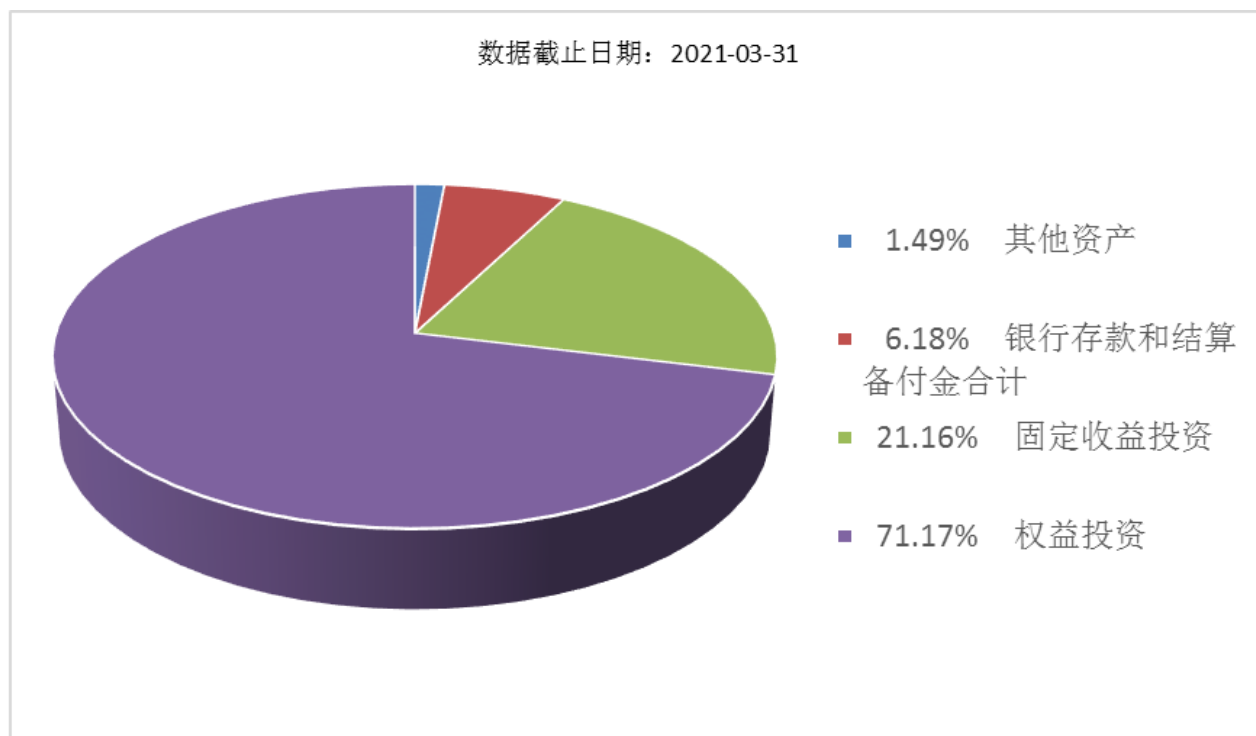
本基金在选择上市公司时主要考虑以下因素：公司创新能力强，主营业务市场空间大，财务状况良好，具有相当竞争优势等。

本基金的投资组合将通过持有基金管理人确认的并符合法律规定的一定比例的高流动性资产，如国债和现金，从而保持基金资产良好的流动性。

<p>主要投资策略</p>	<p>1. 决策依据</p> <p>① 国家有关法律、法规和《基金合同》的有关规定；</p> <p>② 国内国际宏观经济环境；</p> <p>③ 国家货币政策、利率走势及通货膨胀预期；</p> <p>④ 国家产业政策；</p> <p>⑤ 各地区、各行业发展状况；</p> <p>⑥ 上市公司研究；</p> <p>⑦ 证券市场走势。</p>
<p>业绩比较基准</p>	<p>75%×沪深300指数收益率+25%×中债国债总财富指数收益率。</p>
<p>风险收益特征</p>	<p>本基金为混合型基金，其预期收益及预期风险水平高于债券型基金和货币市场基金，但低于股票型基金。</p>

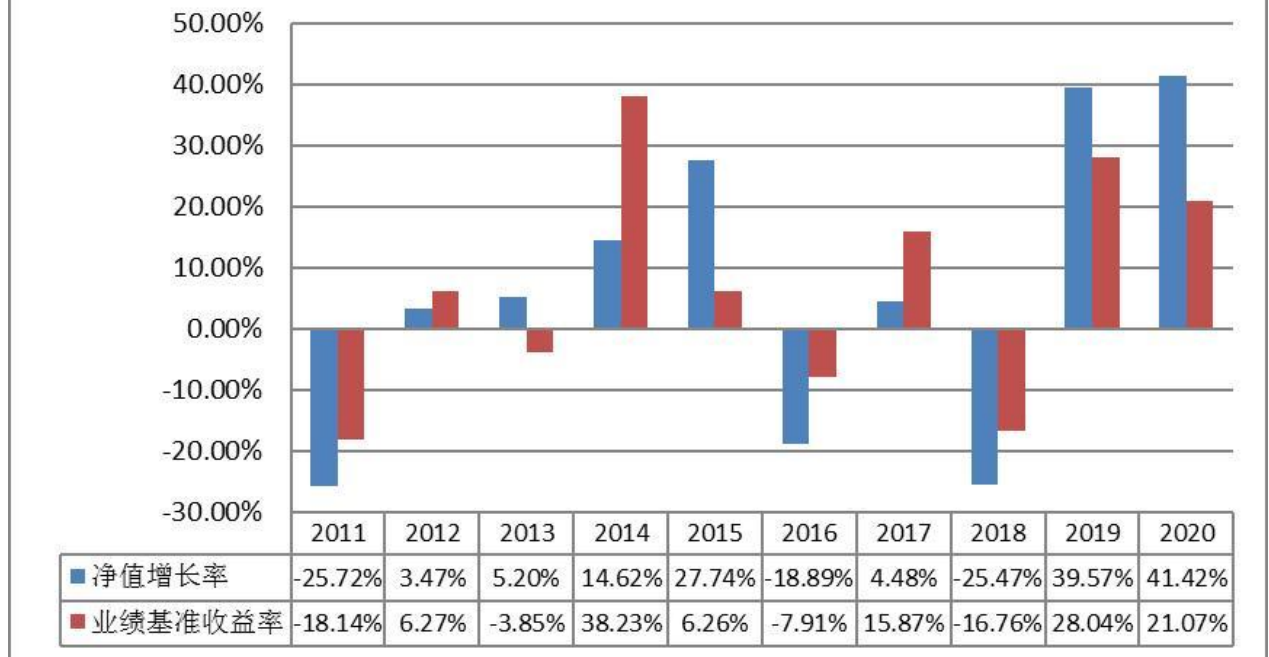
(二) 投资组合资产配置图表/区域配置图表

投资组合资产配置图表



(三) 最近十年基金每年的净值增长率及与同期业绩比较基准的比较图

数据截止日期：2020-12-31



注：基金合同生效当年不满完整自然年度的，按实际期限计算净值增长率，基金的过往业绩不代表未来表现

注：基金合同生效当年不满完整自然年度的，按实际期限计算净值增长率，基金的过往业绩不代表未来表现

三、投资本基金涉及的费用

(一) 基金销售相关费用

以下费用在认购/申购/赎回基金过程中收取：

费用类型	份额 (S) 或金额 (M) /持有期限 (N)	收费方式/费率	备注
申购费 (前收费)	M < 100 万元	1.50%	非养老金客户
	100 万元 ≤ M < 1,000 万元	1.20%	非养老金客户
	M ≥ 1,000 万元	每笔 1000 元	非养老金客户
	-	每笔 500 元	养老金客户 (直销)
赎回费	N < 7 天	1.50%	
	7 天 ≤ N < 365 天	0.50%	
	365 天 ≤ N < 730 天	0.30%	
	730 天 ≤ N < 1095 天	0.20%	
	1095 天 ≤ N < 1460 天	0.10%	

（二）基金运作相关费用

以下费用将从基金资产中扣除：

费用类别	收费方式/年费率
管理费	1.50%
托管费	0.25%

注：本基金交易证券、基金等产生的费用和税负，按实际发生额从基金资产扣除。

四、风险揭示与重要提示

（一）风险揭示

（一）本基金不提供任何保证。投资者可能损失投资本金。投资有风险，投资者购买基金时应认真阅读本基金的《招募说明书》等销售文件。

（二）本基金投资于证券市场，基金净值会因为证券市场波动等因素产生波动，投资者在投资本基金前，需充分了解本基金的产品特性，并承担基金投资中出现的各类风险，包括：因整体政治、经济、社会等环境因素对证券价格产生影响而形成的系统性风险，个别证券特有的非系统性风险，由于基金投资人连续大量赎回基金产生的流动性风险，基金管理人在基金管理实施过程中产生的基金管理风险，本基金的特定风险，等等。

（三）本基金的投资范围包括存托凭证，除与其他仅投资于沪深市场股票的基金所面临的共同风险外，本基金还将面临中国存托凭证价格大幅波动甚至出现较大亏损的风险，以及与中国存托凭证发行机制相关的风险。

（四）本基金相关风险

1、市场风险

基金主要投资于证券市场，而证券市场价格因受到经济因素、政治因素、投资心理和交易制度等各种因素的影响而产生波动，从而导致基金收益水平发生变化，主要存在以下几种风险：① 政策风险。② 经济周期风险。③ 利率风险。④ 产业风险。⑤ 国际竞争风险。⑥ 上市公司经营风险。⑦ 购买力风险。

2、管理风险

① 本基金可能因为基金管理人和基金托管人的管理水平、管理手段和管理技术等因素，而影响基金收益水平。

② 本基金是一开放式基金，基金规模将随着投资者对基金份额的申购与赎回而不断变化，若是由于投资者的连续大量赎回而导致基金管理人被迫抛售股票以应付基金赎回的现金需要，则可能使基金资产净值受到不利影响。

3、技术风险

当计算机、通讯系统、交易网络等技术保障系统或信息网络支持出现异常情况，可能导致基金日常的申购赎回无法按正常时限完成、注册登记系统瘫痪、核算系统无法按正常时限显示产生净值、基金的投资交易指令无法及时传输等风险。

4、巨额赎回风险

若因市场剧烈波动或其他原因而连续出现巨额赎回，并导致基金管理人的现金支付出现困难，基金投资者在赎回基金份额时，可能会遇到部分顺延赎回情况或暂停赎回等风险。

5、其他风险

战争、自然灾害等不可抗力可能导致基金资产有遭受损失的风险，以及证券市场、基金管理人及基金销售代理人可能因不可抗力无法正常工作，从而有影响基金的申购和赎回按正常时限完成的风险。

6、流动性风险应对措施

为应对可能出现的流动性风险，基金管理人已做好了相应的安排，并将按规定及时向投资者披露本基金主要的流动性风险及应对措施。

（二）重要提示

中国证监会对本基金募集的注册，并不表明其对本基金的价值和收益做出实质性判断或保证，也不表明投资于本基金没有风险。

基金管理人依照恪尽职守、诚实守信、谨慎勤勉的原则管理和运用基金财产，但不保证基金一定盈利，也不得保证最低收益。

基金投资者自依基金合同取得基金份额，即成为基金份额持有人和基金合同的当事人。

各方当事人同意，因《基金合同》而产生的或与《基金合同》有关的一切争议，如经友好协商未能解决的，应提交中国国际经济贸易仲裁委员会，根据当时有效的仲裁规则进行仲裁。仲裁地点为上海，仲裁裁决是终局性的并对各方当事人具有约束力。

基金产品资料概要信息发生重大变更的，基金管理人将在三个工作日内更新，其他信息发生变更的，基金管理人每年更新一次。因此，本文件内容相比基金的实际情况可能存在一定的滞后，如需及时、准确获取基金的相关信息，敬请同时关注基金管理人发布的相关临时公告等。

五、其他资料查询方式

以下资料详见基金管理人网站：www.huaan.com.cn；客户服务电话：40088-50099

- （一）基金合同、托管协议、招募说明书
- （二）定期报告、包括基金季度报告、中期报告、年度报告
- （三）基金份额净值
- （四）基金销售机构及联系方式
- （五）其他重要资料