

# 信达澳银红利回报混合型证券投资基金基金产品资料 概要更新

编制日期：2022年3月23日

送出日期：2022年3月24日

本概要提供本基金的重要信息，是招募说明书的一部分。  
作出投资决定前，请阅读完整的招募说明书等销售文件。

## 一、产品概况

<b>基金简称</b>	信达澳银红利回报混合	<b>基金代码</b>	610005
<b>基金管理人</b>	信达澳亚基金管理有限 公司	<b>基金托管人</b>	中国建设银行股份有限 公司
<b>基金类型</b>	混合型	<b>交易币种</b>	人民币
<b>运作方式</b>	契约型开放式	<b>开放频率</b>	每个开放日
<b>基金经理</b>	邹运	<b>开始担任本基金 基金经理的日期</b>	2019-05-20
		<b>证券从业日期</b>	2013-01-01
<b>其他</b>	基金合同生效后的存续期内，基金份额持有人数量不满 200 人或者基金资产净值低于 5000 万元，基金管理人应当及时报告中国证监会；基金份额持有人数量连续 20 个工作日达不到 200 人，或连续 20 个工作日基金资产净值低于 5000 万元，基金管理人应当向中国证监会说明出现上述情况的原因并提出解决方案。		

## 二、基金投资与净值表现

### (一) 投资目标与投资策略

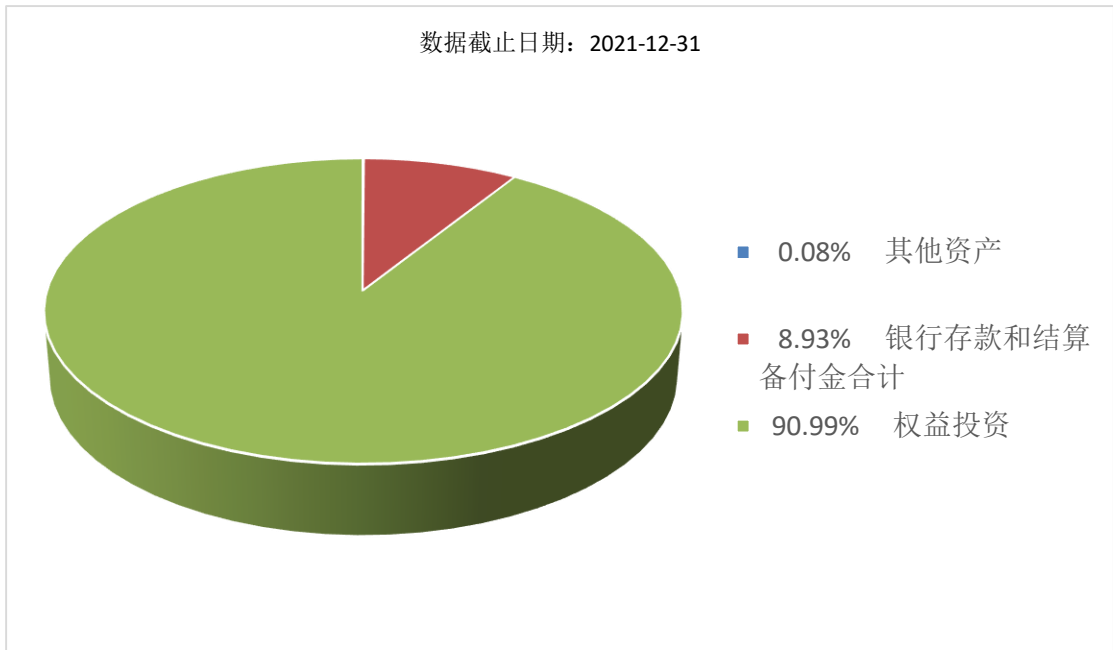
请投资者阅读《信达澳银红利回报混合型证券投资基金招募说明书》第九部分“基金的投资”了解详细情况。

<b>投资目标</b>	精选红利股票，力争实现基金资产的长期稳定增值。
<b>投资范围</b>	本基金的投资范围为具有良好流动性的金融工具，包括国内依法发行上市的股票、债券、货币市场工具、权证、资产支持证券以及法律法规或中国证监会允许基金投资的其他金融工具。 如法律法规或监管机构以后允许基金投资的其他品种，基金管理人在履行适当程序后，可以将其纳入投资范围。 基金的投资组合比例为：权益类资产占基金资产的60%-95%，固定收益类资产占基金资产的5%-40%，基金保留的现金或者投资于到期日在一年以内的政府债券的比例合计不低于基金资产净值的5%，其中现金不包括结算备付金、存出保证金、应收申购款等；投资于红利股票的资产比例不低于股票资产的80%。

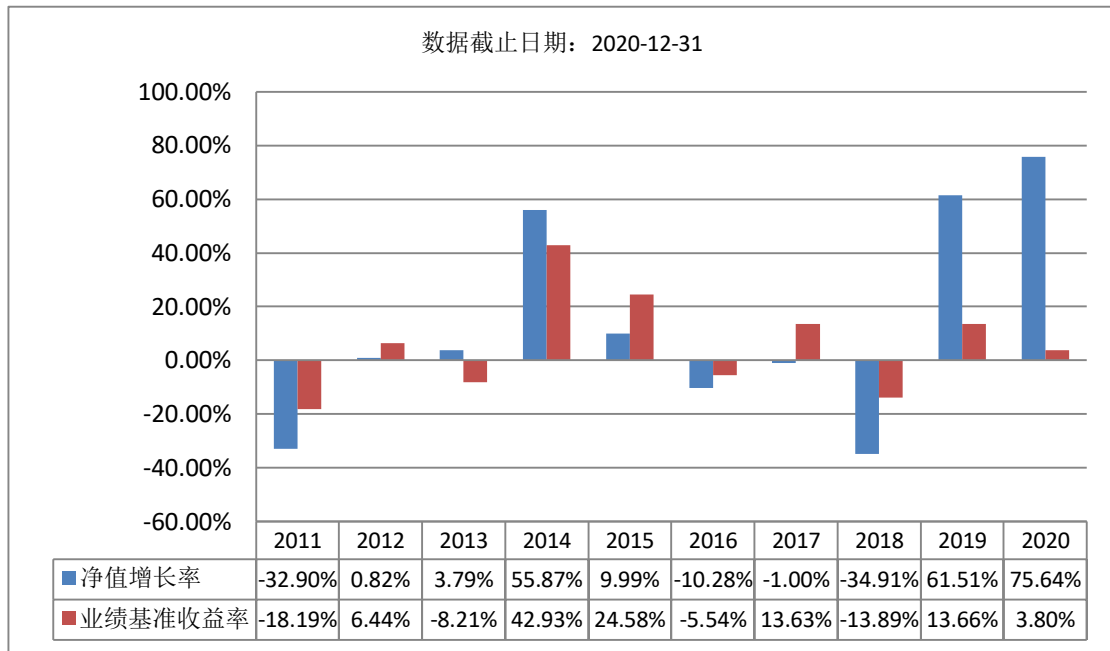
<b>主要投资策略</b>	本基金奉行"自下而上"和"自上而下"相结合的投资方法。一方面,本基金通过"自下而上"的深入分析,精选公司素质高、竞争力突出的红利股票,依靠这些公司的出色能力来抵御行业的不确定性和各种压力,力争获得超越行业平均水平的良好回报;另一方面,本基金依靠"自上而下"的策略分析和运作,通过定量/定性分析权益类资产、固定收益类资产及其他类别资产的风险调整收益,及时动态调整资产配置。本基金通过严格的投资管理程序和收益管理程序,力争实现在控制风险的前提下有效提高基金资产组合的整体收益水平。
<b>业绩比较基准</b>	中证红利指数收益率×80%+中国债券总指数收益率×20%
<b>风险收益特征</b>	本基金是混合型基金产品,基金资产整体的预期收益和预期风险均较高,属于较高风险,较高收益的基金品种。

**(二) 投资组合资产配置图表/区域配置图表**

**投资组合资产配置图表**



**(三) 最近十年基金每年的净值增长率及与同期业绩比较基准的比较图**



### 三、投资本基金涉及的费用

#### (一) 基金销售相关费用

以下费用在认购/申购/赎回基金过程中收取：

费用类型	份额 (S) 或金额 (M) /持有期限 (N)	收费方式/费率	备注
申购费 (前收费)	M < 50 万元	1.50%	
	50 万元 ≤ M < 200 万元	1.00%	
	200 万元 ≤ M < 500 万元	0.60%	
	M ≥ 500 万元	1000.00 元/笔	
赎回费	N < 7 天	1.50%	
	7 天 ≤ N < 365 天	0.50%	
	365 天 ≤ N < 730 天	0.30%	
	N ≥ 730 天	0.00%	

**注：**投资人重复申购，须按每次申购所对应的费率档次分别计费。

申购费用由投资人承担，不列入基金财产，主要用于本基金的市场推广、销售、登记等各项费用。

赎回费用由赎回基金份额的基金份额持有人承担，在基金份额持有人赎回基金份额时收取。

#### (二) 基金运作相关费用

以下费用将从基金资产中扣除：

费用类别	收费方式/年费率
管理费	1.50%
托管费	0.25%

注：本基金交易证券、基金等产生的费用和税负，按实际发生额从基金资产扣除。本基金费用还包括《基金合同》生效后与基金相关的信息披露费用；《基金合同》生效后与基金相关的会计师费、律师费、审计费、诉讼费和仲裁费；基金份额持有人大会费用；基金的证券、期货交易费用；基金的银行汇划费用；基金相关账户的开户及维护费用；按照国家有关规定和《基金合同》约定，可以在基金财产中列支的其他费用。

## 四、风险揭示与重要提示

### (一) 风险揭示

本基金不提供任何保证。投资者可能损失本金。

投资有风险，投资者购买基金时应认真阅读本基金的《招募说明书》等销售文件。

#### 1、本基金的特定风险

本基金所投资的预计未来盈利状况良好的红利股票有可能在短期内不会得到市场的认可，或者其定价能力、抵御通胀能力等实际值没有达到预期，从而暂时影响基金净值表现。另外，本基金的资产配置模型有可能不能预测市场未来较短时间内非理性的变动，造成基金净值表现低于市场表现。

2、市场风险。证券市场价格受到经济因素、政治因素、投资心理和交易制度等各种因素的影响，导致基金收益水平变化，产生风险。

3、开放式基金共有的风险。如管理风险、流动性风险和其他风险。

4、本基金法律文件风险收益特征表述与销售机构基金风险评价可能不一致的风险。

### (二) 重要提示

中国证监会对本基金募集的注册，并不表明其对本基金的价值和收益作出实质性判断或保证，也不表明投资于本基金没有风险。

基金管理人依照恪尽职守、诚实信用、谨慎勤勉的原则管理和运用基金财产，但不保证基金一定盈利，也不保证最低收益。

基金投资者自依基金合同取得基金份额，即成为基金份额持有人和基金合同的当事人。

各方当事人同意，因《基金合同》而产生的或与《基金合同》有关的一切争议，如经友好协商未能解决的，应提交中国国际经济贸易仲裁委员会根据该会当时有效的仲裁规则进行仲裁，仲裁地点为北京，仲裁裁决是终局性的并对各方当事人具有约束力，仲裁费和律师费由败诉方承担。

基金产品资料概要信息发生重大变更的，基金管理人将在三个工作日内更新，其他信息发生变更的，基金管理人每年更新一次。因此，本文件内容相比基金的实际情况可能存在一定的滞后，如需及时、准确获取基金的相关信息，敬请同时关注基金管理人发布的相关临时公告等。

## 五、其他资料查询方式

以下资料详见信达澳亚基金官方网站[[www.fscinda.com](http://www.fscinda.com)] [客服电话: 4008-888-118、0755-83160160]

《信达澳银红利回报混合型证券投资基金基金合同》  
《信达澳银红利回报混合型证券投资基金托管协议》  
《信达澳银红利回报混合型证券投资基金招募说明书》  
定期报告，包括基金季度报告、中期报告和年度报告  
基金份额净值  
基金销售机构及联系方式  
其他重要资料

## 六、其他情况说明

无。