

# 平安鼎弘混合型证券投资基金(LOF) 2021 年年度报告

2021 年 12 月 31 日

基金管理人：平安基金管理有限公司

基金托管人：中国工商银行股份有限公司

送出日期：2022 年 3 月 31 日

## § 1 重要提示及目录

### 1.1 重要提示

基金管理人的董事会、董事保证本报告所载资料不存在虚假记载、误导性陈述或重大遗漏，并对其内容的真实性、准确性和完整性承担个别及连带的法律责任。本年度报告已经三分之二以上独立董事签字同意，并由董事长签发。

基金托管人中国工商银行股份有限公司根据本基金合同规定，于2022年03月30日复核了本报告中的财务指标、净值表现、利润分配情况、财务会计报告、投资组合报告等内容，保证复核内容不存在虚假记载、误导性陈述或者重大遗漏。

基金管理人承诺以诚实信用、勤勉尽责的原则管理和运用基金资产，但不保证基金一定盈利。

基金的过往业绩并不代表其未来表现。投资有风险，投资者在作出投资决策前应仔细阅读本基金的招募说明书及其更新。

本报告除特别注明外，金额单位均为人民币元。

本报告期自2021年01月01日起至12月31日止。

## 1.2 目录

<b>§ 1 重要提示及目录</b>	<b>2</b>
1.1 重要提示	2
1.2 目录	3
<b>§ 2 基金简介</b>	<b>5</b>
2.1 基金基本情况	5
2.2 基金产品说明	5
2.3 基金管理人和基金托管人	6
2.4 信息披露方式	6
2.5 其他相关资料	6
<b>§ 3 主要财务指标、基金净值表现及利润分配情况</b>	<b>6</b>
3.1 主要会计数据和财务指标	6
3.2 基金净值表现	8
3.3 过去三年基金的利润分配情况	12
<b>§ 4 管理人报告</b>	<b>12</b>
4.1 基金管理人及基金经理情况	12
4.2 管理人对报告期内本基金运作合规守信情况的说明	14
4.3 管理人对报告期内公平交易情况的专项说明	14
4.4 管理人对报告期内基金的投资策略和业绩表现的说明	15
4.5 管理人对宏观经济、证券市场及行业走势的简要展望	15
4.6 管理人内部有关本基金的监察稽核工作情况	16
4.7 管理人对报告期内基金估值程序等事项的说明	16
4.8 管理人对报告期内基金利润分配情况的说明	16
4.9 报告期内管理人对本基金持有人数或基金资产净值预警情形的说明	16
<b>§ 5 托管人报告</b>	<b>17</b>
5.1 报告期内本基金托管人合规守信情况声明	17
5.2 托管人对报告期内本基金投资运作合规守信、净值计算、利润分配等情况的说明	17
5.3 托管人对本年度报告中财务信息等内容的真实、准确和完整发表意见	17
<b>§ 6 审计报告</b>	<b>17</b>
6.1 审计报告基本信息	17
6.2 审计报告的基本内容	17
<b>§ 7 年度财务报表</b>	<b>19</b>
7.1 资产负债表	19
7.2 利润表	20
7.3 所有者权益（基金净值）变动表	21
7.4 报表附注	23
<b>§ 8 投资组合报告</b>	<b>49</b>

8.1 期末基金资产组合情况	49
8.2 报告期末按行业分类的股票投资组合	49
8.3 期末按公允价值占基金资产净值比例大小排序的所有股票投资明细	50
8.4 报告期内股票投资组合的重大变动	51
8.5 期末按债券品种分类的债券投资组合	52
8.6 期末按公允价值占基金资产净值比例大小排序的前五名债券投资明细	53
8.7 期末按公允价值占基金资产净值比例大小排序的所有资产支持证券投资明细	53
8.8 报告期末按公允价值占基金资产净值比例大小排序的前五名贵金属投资明细	53
8.9 期末按公允价值占基金资产净值比例大小排序的前五名权证投资明细	53
8.10 报告期末本基金投资的股指期货交易情况说明	53
8.11 报告期末本基金投资的国债期货交易情况说明	54
8.12 投资组合报告附注	54
<b>§9 基金份额持有人信息</b>	<b>55</b>
9.1 期末基金份额持有人户数及持有人结构	55
9.2 期末上市基金前十名持有人	56
9.3 期末基金管理人的从业人员持有本基金的情况	56
9.4 期末基金管理人的从业人员持有本开放式基金份额总量区间情况	56
9.5 期末兼任私募资产管理计划投资经理的基金经理本人及其直系亲属持有本人管理的产品情况	57
<b>§10 开放式基金份额变动</b>	<b>57</b>
<b>§11 重大事件揭示</b>	<b>57</b>
11.1 基金份额持有人大会决议	57
11.2 基金管理人、基金托管人的专门基金托管部门的重大人事变动	57
11.3 涉及基金管理人、基金财产、基金托管业务的诉讼	58
11.4 基金投资策略的改变	58
11.5 为基金进行审计的会计师事务所情况	58
11.6 管理人、托管人及其高级管理人员受稽查或处罚等情况	58
11.7 基金租用证券公司交易单元的有关情况	58
11.8 其他重大事件	59
<b>§12 影响投资者决策的其他重要信息</b>	<b>61</b>
12.1 报告期内单一投资者持有基金份额比例达到或超过 20%的情况	61
12.2 影响投资者决策的其他重要信息	62
<b>§13 备查文件目录</b>	<b>62</b>
13.1 备查文件目录	62
13.2 存放地点	62
13.3 查阅方式	62

## § 2 基金简介

### 2.1 基金基本情况

基金名称	平安鼎弘混合型证券投资基金(LOF)		
基金简称	平安鼎弘混合(LOF)		
场内简称	鼎弘 LOF		
基金主代码	167003		
基金运作方式	契约型开放式		
基金合同生效日	2017年4月26日		
基金管理人	平安基金管理有限公司		
基金托管人	中国工商银行股份有限公司		
报告期末基金份额总额	7,478,122.56份		
基金合同存续期	不定期		
基金份额上市的证券交易所	深圳证券交易所		
上市日期	2017年6月6日		
下属分级基金的基金简称	平安鼎弘混合(LOF)A	平安鼎弘混合C	平安鼎弘混合D
下属分级基金的交易代码	167003	010228	010229
报告期末下属分级基金的份额总额	7,477,800.52份	147.42份	174.62份

### 2.2 基金产品说明

投资目标	本基金转为上市开放式基金(LOF)后,通过合理配置大类资产和精选投资标的,在严格控制下行风险和保持资产流动性的基础上,力争实现基金资产的长期稳健增值。
投资策略	本基金转为上市开放式基金(LOF)后,在积极把握宏观经济周期、证券市场变化以及证券市场参与各方行为逻辑的基础上,深入挖掘可能对行业或公司的当前或未来价值产生重大影响的事件,将事件性因素作为投资的主线,形成以事件驱动为核心的投资策略。
业绩比较基准	沪深300指数收益率*20%+中证综合债指数收益率*80%
风险收益特征	本基金是混合型证券投资基金,预期风险和预期收益高于债券型基

	金和货币市场基金，但低于股票型基金。
--	--------------------

### 2.3 基金管理人和基金托管人

项目		基金管理人	基金托管人
名称		平安基金管理有限公司	中国工商银行股份有限公司
信息披露 负责人	姓名	陈特正	郭明
	联系电话	0755-22626828	010-66105799
	电子邮箱	fundservice@pingan.com.cn	custody@icbc.com.cn
客户服务电话		400-800-4800	95588
传真		0755-23997878	(010)66105798
注册地址		深圳市福田区福田街道益田路 5033号平安金融中心34层	北京市西城区复兴门内大街55号
办公地址		深圳市福田区福田街道益田路 5033号平安金融中心34层	北京市西城区复兴门内大街55号
邮政编码		518048	100140
法定代表人		罗春风	陈四清

### 2.4 信息披露方式

本基金选定的信息披露报纸名称	中国证券报
登载基金年度报告正文的管理人互联网网址	<a href="http://www.fund.pingan.com">http://www.fund.pingan.com</a>
基金年度报告备置地点	深圳市福田区福田街道益田路5033号平安金融中心34层

### 2.5 其他相关资料

项目	名称	办公地址
会计师事务所	普华永道中天会计师事务所 (特殊普通合伙)	中国上海市浦东新区东育路588号前滩中心42楼
注册登记机构	中国证券登记结算有限责任公司	北京市西城区太平桥大街17号

## §3 主要财务指标、基金净值表现及利润分配情况

### 3.1 主要会计数据和财务指标

金额单位：人民币元

3.1.1 期间数据和指标	2021年		2020年		2020年10月27日(基金合同生效日)-2020年12月31日		2019年		
	平安鼎弘混合(LOF)A	平安鼎弘混合C	平安鼎弘混合D	平安鼎弘混合(LOF)A	平安鼎弘混合C	平安鼎弘混合D	平安鼎弘混合(LOF)A	平安鼎弘	平安鼎弘

								混 合 C	混 合 D
本期已实现收益	3,240,293.95	10.73	21.47	2,837,193.49	-2.96	-3.16	5,173,857.64	-	-
本期利润	1,614,417.29	0.90	2.96	3,913,688.00	3.02	7.24	5,413,761.57	-	-
加权平均基金份额本期利润	0.1117	0.0061	0.0145	0.0308	0.0205	0.0398	0.0543	-	-
本期加权平均净值利润率	9.97%	0.55%	1.30%	2.84%	1.89%	3.68%	5.07%	-	-
本期基金份额净值增长率	0.68%	0.55%	0.81%	2.67%	1.89%	1.90%	5.74%	-	-
3.1.2 期末数据和指标	2021 年末			2020 年末			2019 年末		
期末可供分配利润	847,510.90	16.50	20.06	5,888,540.41	9.62	21.59	14,058,256.62	-	-
期末可供分配基金份额利润	0.1133	0.1119	0.1149	0.0896	0.0653	0.0652	0.0736	-	-
期末	8,325,311.	163.9	194.6	72,651,783.	163.0	366.4	205,841,912.	-	-

基金资产净值	42	2	8	46	2	3	18		
期末基金份额净值	1.1133	1.1119	1.1149	1.1058	1.1058	1.1059	1.0770	-	-
3.1.3 累计期末指标	2021 年末			2020 年末			2019 年末		
基金份额累计净值增长率	11.33%	2.45%	2.73%	10.58%	1.89%	1.90%	7.70%	-	-

注：1. 本期已实现收益指基金本期利息收入、投资收益、其他收入（不含公允价值变动收益）扣除相关费用后的余额，本期利润为本期已实现收益加上本期公允价值变动收益；

2. 期末可供分配利润采用期末资产负债表中未分配利润与未分配利润中已实现部分的孰低数（为期末余额，而非当期发生数）；

3. 上述基金业绩指标不包括持有人认购或交易基金的各项费用，计入费用后实际收益水平要低于所列数字。

### 3.2 基金净值表现

#### 3.2.1 基金份额净值增长率及其与同期业绩比较基准收益率的比较

平安鼎弘混合(LOF)A

阶段	份额净值增长率①	份额净值增长率标准差②	业绩比较基准收益率③	业绩比较基准收益率标准差④	①-③	②-④
过去三个月	0.48%	0.29%	1.34%	0.16%	-0.86%	0.13%
过去六个月	-0.98%	0.57%	1.34%	0.21%	-2.32%	0.36%
过去一年	0.68%	0.49%	3.33%	0.24%	-2.65%	0.25%



过去三年	9.31%	0.43%	23.33%	0.25%	-14.02%	0.18%
自基金合同生效起至今	11.33%	0.35%	29.11%	0.24%	-17.78%	0.11%

平安鼎弘混合 C

阶段	份额净值增长率①	份额净值增长率标准差②	业绩比较基准收益率③	业绩比较基准收益率标准差④	①-③	②-④
过去三个月	0.42%	0.29%	1.34%	0.16%	-0.92%	0.13%
过去六个月	-1.02%	0.57%	1.34%	0.21%	-2.36%	0.36%
过去一年	0.55%	0.49%	3.33%	0.24%	-2.78%	0.25%
自基金合同生效起至今	2.45%	0.47%	6.16%	0.23%	-3.71%	0.24%

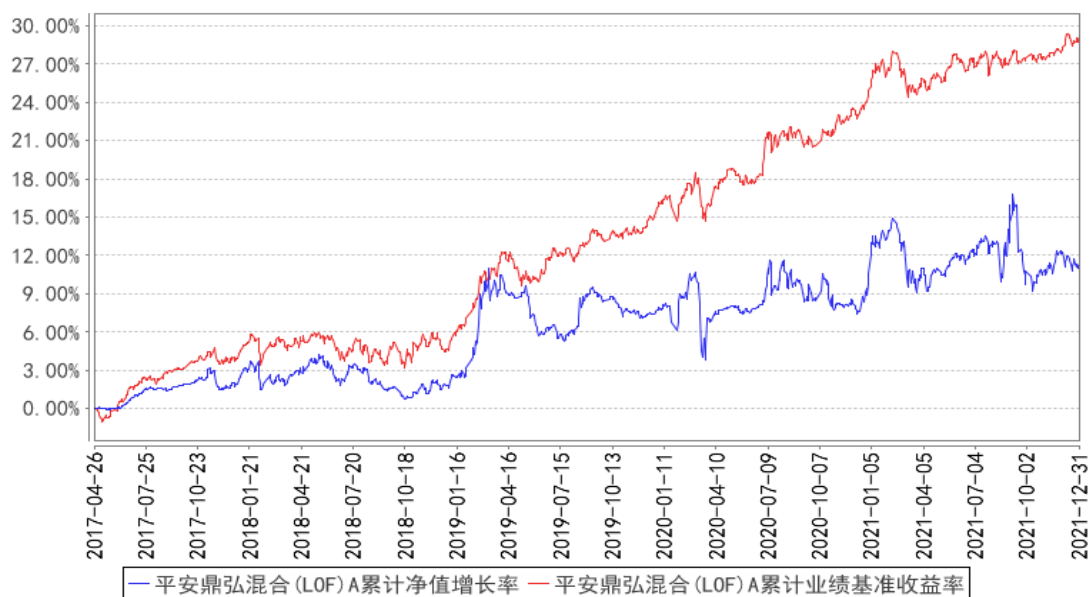
平安鼎弘混合 D

阶段	份额净值增长率①	份额净值增长率标准差②	业绩比较基准收益率③	业绩比较基准收益率标准差④	①-③	②-④
过去三个月	0.55%	0.29%	1.34%	0.16%	-0.79%	0.13%
过去六个月	-0.92%	0.57%	1.34%	0.21%	-2.26%	0.36%
过去一年	0.81%	0.49%	3.33%	0.24%	-2.52%	0.25%
自基金合同生效起至今	2.73%	0.47%	6.16%	0.23%	-3.43%	0.24%

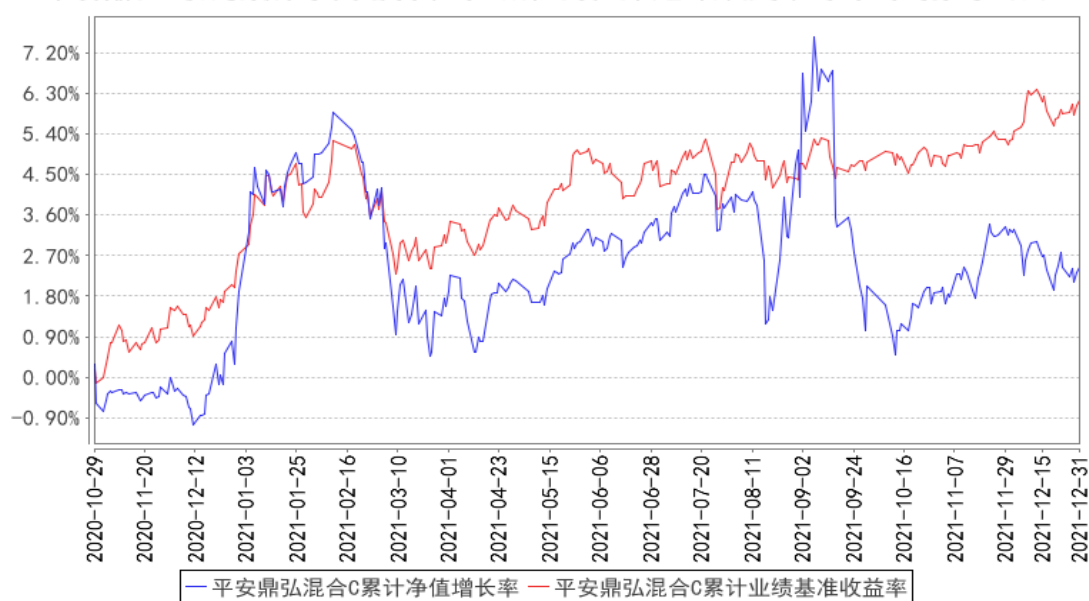
注：平安鼎弘 C类和 D类份额“自基金合同生效起至今”均指 2020 年 10 月 29 日至 2021 年 12 月 31 日

### 3.2.2 自基金合同生效以来基金份额累计净值增长率变动及其与同期业绩比较基准收益率变动的比较

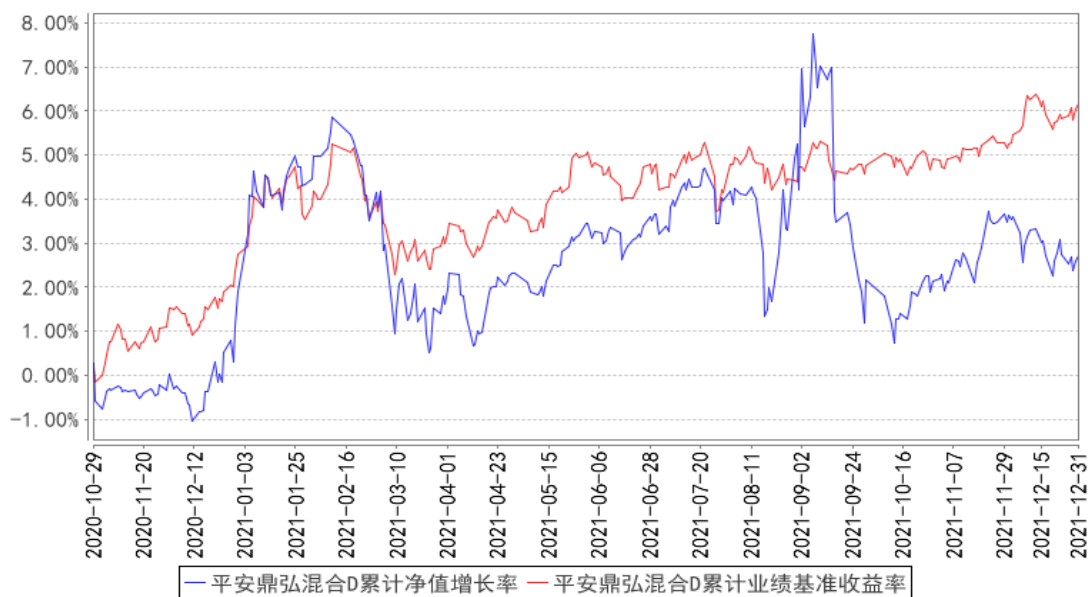
平安鼎弘混合(LOF) A累计净值增长率与同期业绩比较基准收益率的历史走势对比图



平安鼎弘混合C累计净值增长率与同期业绩比较基准收益率的历史走势对比图



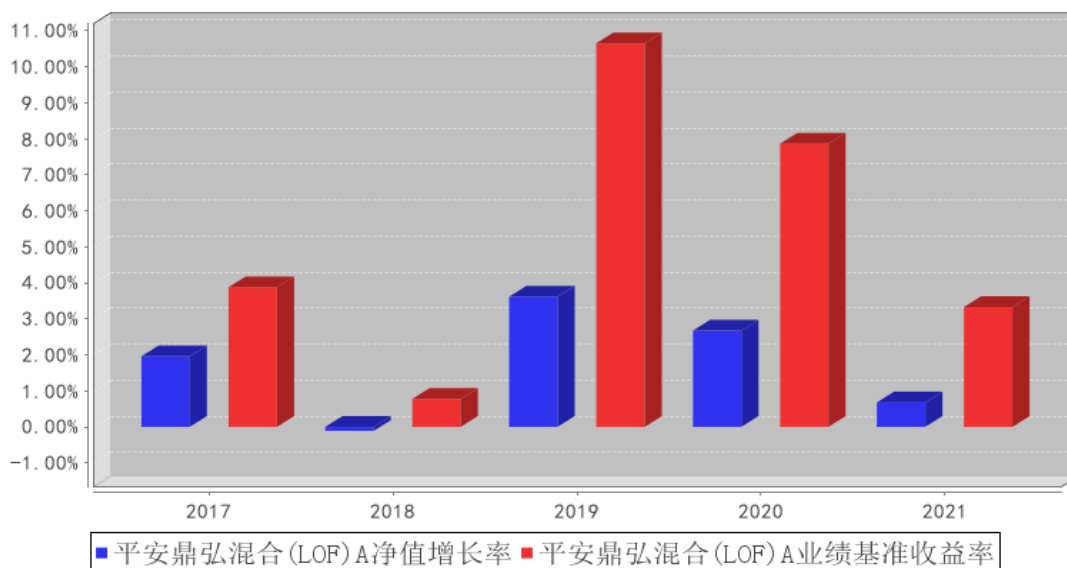
平安鼎弘混合D累计净值增长率与同期业绩比较基准收益率的历史走势对比图



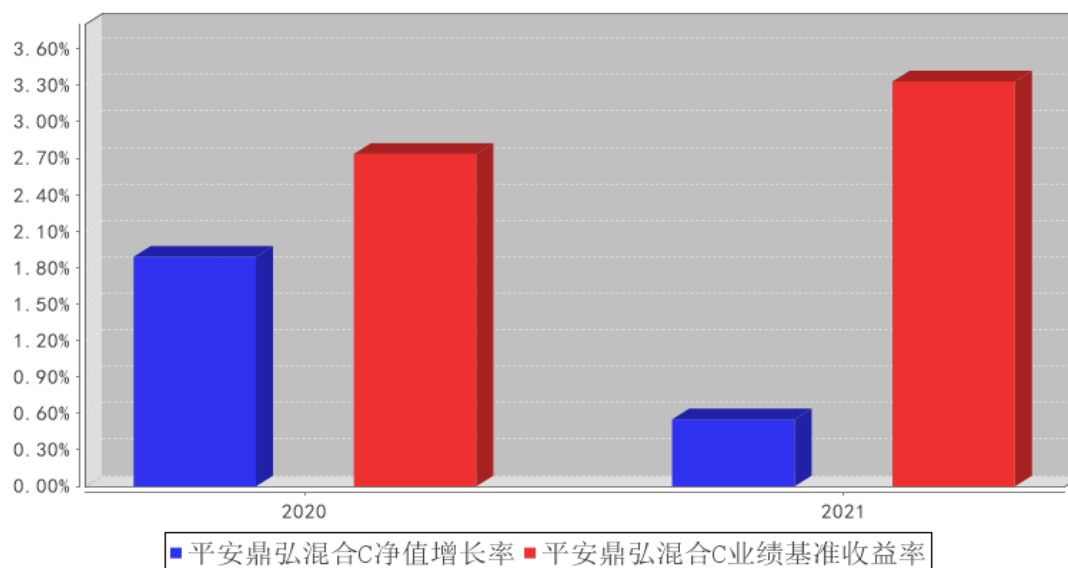
- 注：1、本基金基金合同于 2017 年 4 月 26 日正式生效；
- 2、按照本基金的基金合同规定，基金管理人应当自基金合同生效之日起六个月内使基金的投资组合比例符合基金合同的约定，截至报告期末本基金已完成建仓。建仓期结束时各项资产配置比例符合基金合同约定；
- 3、本基金于 2020 年 10 月 27 日增设 C 类和 D 类份额，C 类和 D 类份额都是从 2020 年 10 月 29 日开始有份额，所以上 C 类和 D 类份额走势图均从 2020 年 10 月 29 日开始。

### 3.2.3 自基金合同生效以来基金每年净值增长率及其与同期业绩比较基准收益率的比较

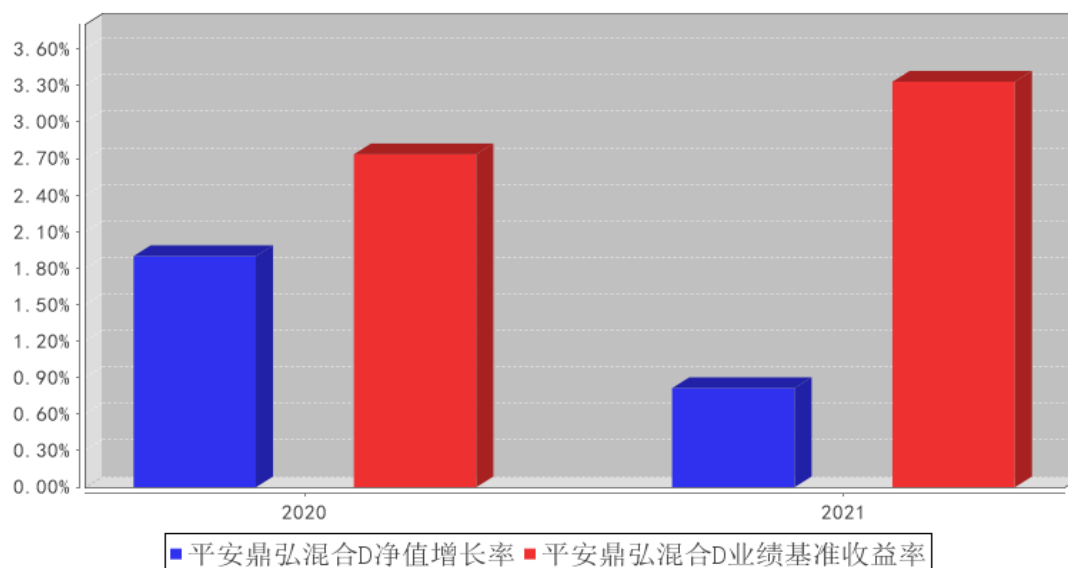
平安鼎弘混合(LOF)A基金每年净值增长率与同期业绩比较基准收益率的对比图



平安鼎弘混合C基金每年净值增长率与同期业绩比较基准收益率的对比图



平安鼎弘混合D基金每年净值增长率与同期业绩比较基准收益率的对比图



注：1、本基金基金合同于 2017 年 4 月 26 日正式生效。

2、2017 年是合同生效当年，按实际存续期计算，不按整个自然年度折算。

### 3.3 过去三年基金的利润分配情况

注：本基金过往三年无利润分配情况。

## § 4 管理人报告

### 4.1 基金管理人及基金经理情况

#### 4.1.1 基金管理人及其管理基金的经验

平安基金管理有限公司成立于 2011 年 1 月 7 日，平安基金总部位于深圳，注册资本为 13

亿元人民币。作为中国平安集团旗下成员，平安基金“以专业承载信赖”，为海内外各类机构和个人投资者提供专业、全面的资产管理服务。依托中国平安集团综合金融优势，平安基金建立了以固收投资、权益投资、指数投资、资产配置、资产证券化、专户六大业务板块（其中资产证券化及非标专户业务通过旗下全资子公司深圳平安汇通投资管理有限公司开展）。基于平安集团四大研究院和集团整体科技基础设施，平安基金构建了以智能投研、智能运营、智能销售、智慧风控四大应用方向为基础的资产管理智能解决方案，致力于成为国内领先的科技赋能型智慧资产管理公司。截至2021年12月31日，平安基金共管理158只公募基金，公募资产管理总规模约为4,561.10亿元人民币。

#### 4.1.2 基金经理（或基金经理小组）及基金经理助理简介

姓名	职务	任本基金的基金经理（助理）期限		证券从业年限	说明
		任职日期	离任日期		
曾小丽	平安鼎弘混合型证券投资基金(LOF)基金经理	2021年12月2日	-	10年	曾小丽女士，中国人民大学世界经济专业硕士，曾先后担任大公国际资信评估有限公司信用评审委员、信用分析师、光大保德信基金管理有限公司基金经理兼固收研究团队联席团队长。2021年8月加入平安基金管理有限公司，现任平安鼎信债券型证券投资基金、平安鼎弘混合型证券投资基金(LOF)、平安3-5年期政策性金融债债券型证券投资基金基金经理。
苏宁	平安鼎弘混合型证券投资基金(LOF)基金经理	2020年3月23日	2021年12月29日	10年	苏宁先生，北京大学西方经济学硕士研究生。曾先后担任易方达基金管理有限公司固定收益交易员、固定收益研究员兼基金经理助理。2019年6月加入平安基金管理有限公司，曾任固定收益投资中心投资经理。现担任平安惠诚纯债债券型证券投资基金、平安元盛超短债债券型证券投资基金、平安合享1年定期开放债券型发起式证券投资基金、平安惠享纯债债券型证券投资基金、平安鼎信债券型证券投资基金、平安合悦定期开放债券型发起式证券投资基金、平安合泰3个月定期开放债券型发起式证券投资基金、平安元丰中短债债券型证券投资基金、平安惠安纯债债券型证券投资基金基金经理。

注：1、对基金的首任基金经理，其“任职日期”为基金合同生效日，“离任日期”为根据公司决定确认的解聘日期；对此后的非首任基金经理，“任职日期”和“离任日期”分别指根据公司决定确认的聘任日期和解聘日期。

2、证券从业的含义遵从行业协会《证券业从业人员资格管理办法》的相关规定。

#### 4.1.3 期末兼任私募资产管理计划投资经理的基金经理同时管理的产品情况

注：无。

#### 4.1.4 基金经理薪酬机制

本基金本报告期内基金经理无兼任私募资产管理计划投资经理的情况。

### 4.2 管理人对报告期内本基金运作合规守信情况的说明

本报告期内，本基金管理人严格遵守《中华人民共和国证券投资基金法》等有关法律法规、中国证监会和本基金基金合同的规定，本着诚实信用、勤勉尽责的原则管理和运用基金资产，在严格控制风险的基础上，为基金份额持有人谋求最大利益。本报告期内，本基金运作整体合法合规，没有损害基金份额持有人利益。基金的投资范围、投资比例及投资组合符合有关法律法规及基金合同的规定。

### 4.3 管理人对报告期内公平交易情况的专项说明

#### 4.3.1 公平交易制度和控制方法

本报告期内，根据《证券投资基金管理公司公平交易制度指导意见》，本基金管理人严格遵守《平安基金管理有限公司公平交易制度》、《平安基金管理有限公司异常交易监控与报告制度》，严格执行法律法规及制度要求，从以下五个方面对交易行为进行严格控制：一是搭建平等的投资信息平台，合理设置各类资产管理业务之间以及各类资产管理业务内部的组织结构，在保证各投资组合投资决策相对独立性的同时，确保其在获得投资信息、投资建议和实施投资决策等方面享有公平的机会。二是制定公平交易规则，建立科学的投资决策体系，加强交易执行环节的内部控制，并通过工作制度、流程和技术手段保证公平交易原则的实现。三是加强对投资交易行为的监察稽核力度，建立有效的异常交易行为日常监控和分析评估制度，通过对投资交易行为的监控、分析评估和信息披露来加强对公平交易过程和结果的监督。四是明确报告制度和路线，根据法规及公司内部要求，分别于每季度和每年度对公司管理的不同投资组合的投资业绩进行分析、评估，形成分析报告，由法律合规监察部、督察长、总经理签署后，妥善保存备查，如果发现涉嫌违背公平交易原则的行为，及时向公司管理层汇报并采取相关控制和改进措施。五是建立投资组合投资信息的管理及保密制度，不同投资组合经理之间的持仓和交易等重大非公开投资信息相互隔离。

#### 4.3.2 公平交易制度的执行情况

本报告期内，本基金管理人严格执行《证券投资基金管理公司公平交易制度指导意见》，完善相应制度及流程，通过系统和人工等各种方式在各业务环节严格控制交易公平执行，公平对待旗下管理的所有基金和投资组合。

本基金管理人按日内、3日内、5日内三个不同的时间窗口，对本基金管理人管理的全部投资组合在本报告期内的交易情况进行了同向交易价差分析，各投资组合交易过程中不存在显著的交易价差，不存在不公平交易的情况。

#### 4.3.3 异常交易行为的专项说明

本基金于本报告期内不存在异常交易行为。

报告期内，所有投资组合参与的交易所公开竞价同日反向交易成交较少的单边交易量未超过该证券当日成交量的5%。

#### 4.4 管理人对报告期内基金的投资策略和业绩表现的说明

##### 4.4.1 报告期内基金投资策略和运作分析

2021年，国内国外疫情出现反复，国内经济发展面临需求收缩、供给冲击、预期转弱三重压力，经济下行压力加大。上游价格冲高回落，CPI温和抬升。货币政策保持合理充裕，整体仍是以稳为主。一季度资金面收敛导致债券收益率调整，二季度欠配逻辑支撑了债券收益率缓慢下行，三季度降准后债券收益率快速下行，随后通胀担忧增强，再宽松预期转弱，市场在四季度初出现调整。四季度央行积极应对流动性缺口，大宗商品价格高位回落，通胀预期缓解，地产销售转弱，债券收益率重回下行。信用利差上半年整体下行后在低位震荡，中低等级级别利差有所扩张。本基金纯债部分配置一部分信用债获取票息收益，同时阶段性通过长久期利率债提高久期获取资本利得收益。转债部分，一方面优选估值合理的优质个券，另一方面通过量化策略优选性价比较高的低价券进行配置。权益部分，均衡配置，主要配置景气度向上、估值合理的行业和公司。

##### 4.4.2 报告期内基金的业绩表现

截至本报告期末平安鼎弘混合(LOF)A的基金份额净值1.1133元，本报告期基金份额净值增长率为0.68%，同期业绩比较基准收益率为3.33%；截至本报告期末平安鼎弘混合C的基金份额净值1.1119元，本报告期基金份额净值增长率为0.55%，同期业绩比较基准收益率为3.33%；截至本报告期末平安鼎弘混合D的基金份额净值1.1149元，本报告期基金份额净值增长率为0.81%，同期业绩比较基准收益率为3.33%。

#### 4.5 管理人对宏观经济、证券市场及行业走势的简要展望

展望2022年，经济仍面临下行压力。受疫情扰动影响，居民收入消费表现疲弱。地产与基建增速走弱。宏观政策强调稳健有效，货币政策和财政政策协调联动。政策方面，货币环境趋稳，稳增长政策逐渐落地，宽信用的规模和持续性是观察窗口。债券市场短期内的支撑因素相对较为宽松的货币政策，中期内面临经济增速回升、海外主要经济体退出宽松等扰动，收益率在低位上有波动的风险。权益资产预计全年有结构性行情，主要关注稳增长受益板块、疫情修复板块以及

估值调整充分的成长板块。

#### 4.6 管理人内部有关本基金的监察稽核工作情况

本报告期内，本基金管理人坚持一切从规范运作、防范风险、保护基金份额持有人利益出发，严格遵守国家有关法律法规和行业监管规则，在进一步梳理完善内部控制制度和业务流程的同时，确保各项法规和管理制度的落实。公司法律合规监察部按照规定的权限和程序，通过合规评审、合规检视等各项合规管理措施以及实时监控、定期检查、专项检查等方法，对基金的投资运作、基金销售、基金运营、客户服务和信息披露等进行了重点监控与稽核，发现问题及时提出改进建议，并督促相关部门进行整改，同时定期向董事会和公司管理层出具监察稽核报告。公司重视对员工的合规培训，开展了多次培训活动，加强对员工行为的管理，增强员工合规意识。公司还通过网站等多种形式进行了投资者教育工作。报告期内，本基金管理人所管理的基金运作合法合规，基金合同得到严格履行，有效保障了基金份额持有人利益。本基金管理人将继续以风险控制为核心，提高监察稽核工作的科学性和有效性，切实保障基金安全、合规运作。

#### 4.7 管理人对报告期内基金估值程序等事项的说明

本基金管理人严格按照企业会计准则、《中国证监会关于证券投资基金估值业务的指导意见》等中国证监会相关规定和基金合同关于估值的约定，对基金所持有的资产按照公允价值进行估值。本基金托管人根据法律法规要求履行估值及净值计算的复核责任。

本基金管理人设有估值委员会，由研究中心及投资管理部门、运营部、资本市场风险监控室及法律合规监察部相关人员组成。估值委员会负责公司基金估值政策、程序及方法的制定和修订，负责定期审议公司估值政策、程序及方法的科学合理性，保证基金估值的公平、合理。估值委员会的相关人员均具有一定年限的专业从业经验，具有良好的专业能力，并能在相关工作中保持独立性。

本基金管理人已与中央国债登记结算有限责任公司及中证指数有限公司签署服务协议，由中央国债登记结算有限责任公司按约定提供银行间同业市场的估值数据，由中证指数有限公司按约定提供交易所交易的债券品种的估值数据和流通受限股票的折扣率数据。

#### 4.8 管理人对报告期内基金利润分配情况的说明

报告期内本基金未进行利润分配，符合基金合同的约定。

#### 4.9 报告期内管理人对本基金持有人数或基金资产净值预警情形的说明

本基金本报告期内未出现连续 20 个工作日基金份额持有人数低于 200 人的情形。本基金本报告期内出现连续 60 个工作日基金资产净值低于 5,000 万元的情形。截至报告期末，以上情况未消除。根据 2014 年 8 月 8 日生效的《公开募集证券投资基金运作管理办法》第四十一条的规定，予



以披露，且基金管理人已经向证监会报告并提出了解决方案。

## § 5 托管人报告

### 5.1 报告期内本基金托管人遵规守信情况声明

本报告期内，本基金托管人在对本基金的托管过程中，严格遵守《证券投资基金法》及其他法律法规和基金合同的有关规定，不存在任何损害基金份额持有人利益的行为，完全尽职尽责地履行了基金托管人应尽的义务。

### 5.2 托管人对报告期内本基金投资运作遵规守信、净值计算、利润分配等情况的说明

本报告期内，本基金的管理人——平安基金管理有限公司在本基金的投资运作、基金资产净值计算、基金份额申购赎回价格计算、基金费用开支等问题上，不存在任何损害基金份额持有人利益的行为，在各重要方面的运作严格按照基金合同的规定进行。

### 5.3 托管人对本年度报告中财务信息等内容的真实、准确和完整发表意见

本托管人依法对平安基金管理有限公司编制和披露的本基金 2021 年年度报告中财务指标、净值表现、利润分配情况、财务会计报告、投资组合报告等内容进行了核查，以上内容真实、准确和完整。

## § 6 审计报告

### 6.1 审计报告基本信息

财务报表是否经过审计	是
审计意见类型	标准无保留意见
审计报告编号	普华永道中天审字(2022)第 21102 号

### 6.2 审计报告的基本内容

审计报告标题	审计报告
审计报告收件人	平安鼎弘混合型证券投资基金(LOF)全体基金份额持有人
审计意见	我们认为，后附的财务报表在所有重大方面按照企业会计准则和在财务报表附注中所列示的中国证券监督管理委员会(以下简称“中国证监会”)、中国证券投资基金业协会(以下简称“中国基金业协会”)发布的有关规定及允许的基金行业实务操作编制，公允反映了平安鼎弘混合(LOF)基金 2021 年 12 月 31 日的财务状况以及 2021 年度的经营成果和基金净值变动情况。
形成审计意见的基础	我们按照中国注册会计师审计准则的规定执行了审计工作。审计报告的“注册会计师对财务报表审计的责任”部分进一步阐述了我们在这些准则下的责任。我们相信，我们获取的审计证据是充分、适当的，为发表审计意见提供了基础。按照中国注册会计师职业道德守则，我们独立于平安鼎弘混

	合(LOF)基金,并履行了职业道德方面的其他责任。
强调事项	-
其他事项	-
其他信息	-
管理层和治理层对财务报表的责任	<p>平安鼎弘混合(LOF)基金的基金管理人平安基金管理有限公司(以下简称“基金管理人”)管理层负责按照企业会计准则和中国证监会、中国基金业协会发布的有关规定及允许的基金行业实务操作编制财务报表,使其实现公允反映,并设计、执行和维护必要的内部控制,以使财务报表不存在由于舞弊或错误导致的重大错报。</p> <p>在编制财务报表时,基金管理人管理层负责评估平安鼎弘混合(LOF)基金的持续经营能力,披露与持续经营相关的事项(如适用),并运用持续经营假设,除非基金管理人管理层计划清算平安鼎弘混合(LOF)基金、终止运营或别无其他现实的选择。</p> <p>基金管理人治理层负责监督平安鼎弘混合(LOF)基金的财务报告过程。</p>
注册会计师对财务报表审计的责任	<p>我们的目标是对财务报表整体是否不存在由于舞弊或错误导致的重大错报获取合理保证,并出具包含审计意见的审计报告。合理保证是高水平的保证,但并不能保证按照审计准则执行的审计在某一重大错报存在时总能发现。错报可能由于舞弊或错误导致,如果合理预期错报单独或汇总起来可能影响财务报表使用者依据财务报表作出的经济决策,则通常认为错报是重大的。</p> <p>在按照审计准则执行审计工作的过程中,我们运用职业判断,并保持职业怀疑。同时,我们也执行以下工作:</p> <p>(一)识别和评估由于舞弊或错误导致的财务报表重大错报风险;设计和实施审计程序以应对这些风险,并获取充分、适当的审计证据,作为发表审计意见的基础。由于舞弊可能涉及串通、伪造、故意遗漏、虚假陈述或凌驾于内部控制之上,未能发现由于舞弊导致的重大错报的风险高于未能发现由于错误导致的重大错报的风险。</p> <p>(二)了解与审计相关的内部控制,以设计恰当的审计程序,但目的并非对内部控制的有效性发表意见。</p> <p>(三)评价基金管理人管理层选用会计政策的恰当性和作出会计估计及相关披露的合理性。</p> <p>(四)对基金管理人管理层使用持续经营假设的恰当性得出结论。同时,根据获取的审计证据,就可能对平安鼎弘混合(LOF)基金持续经营能力产生重大疑虑的事项或情况是否存在重大不确定性得出结论。如果我们得出结论认为存在重大不确定性,审计准则要求我们在审计报告中提请报表使用者注意财务报表中的相关披露;如果披露不充分,我们应当发表非无保留意见。我们的结论基于截至审计报告日可获</p>

	<p>得的信息。然而，未来的事项或情况可能导致平安鼎弘混合(LOF)基金不能持续经营。</p> <p>(五) 评价财务报表的总体列报(包括披露)、结构和内容，并评价财务报表是否公允反映相关交易和事项。</p> <p>我们与基金管理人治理层就计划的审计范围、时间安排和重大审计发现等事项进行沟通，包括沟通我们在审计中识别出的值得关注的内部控制缺陷。</p>	
会计师事务所的名称	普华永道中天会计师事务所(特殊普通合伙)	
注册会计师的姓名	郭素宏	李崇
会计师事务所的地址	中国上海市浦东新区东育路588号前滩中心42楼	
审计报告日期	2022年3月25日	

## §7 年度财务报表

### 7.1 资产负债表

会计主体：平安鼎弘混合型证券投资基金(LOF)

报告截止日：2021年12月31日

单位：人民币元

资产	附注号	本期末 2021年12月31日	上年度末 2020年12月31日
<b>资产：</b>			
银行存款	7.4.7.1	297,097.07	260,515.30
结算备付金		404,035.34	2,073,123.37
存出保证金		1,693.06	821,567.50
交易性金融资产	7.4.7.2	7,716,435.50	59,507,585.97
其中：股票投资		1,438,386.20	14,550,415.97
基金投资		-	-
债券投资		6,278,049.30	44,957,170.00
资产支持证券投资		-	-
贵金属投资		-	-
衍生金融资产	7.4.7.3	-	-
买入返售金融资产	7.4.7.4	-	10,000,000.00
应收证券清算款		-	2,904.11
应收利息	7.4.7.5	69,594.92	335,763.62
应收股利		-	-
应收申购款		-	-
递延所得税资产		-	-
其他资产	7.4.7.6	-	-
资产总计		8,488,855.89	73,001,459.87
<b>负债和所有者权益</b>	<b>附注号</b>	<b>本期末 2021年12月31日</b>	<b>上年度末 2020年12月31日</b>
<b>负债：</b>			

短期借款		-	-
交易性金融负债		-	-
衍生金融负债	7.4.7.3	-	-
卖出回购金融资产款		-	-
应付证券清算款		104,563.39	-
应付赎回款		1,801.82	101,848.25
应付管理人报酬		8,510.86	72,887.89
应付托管费		1,773.08	15,184.98
应付销售服务费		-	-
应付交易费用	7.4.7.7	2,470.31	28,663.04
应交税费		64.15	1,058.98
应付利息		-	465.62
应付利润		-	-
递延所得税负债		-	-
其他负债	7.4.7.8	44,002.26	129,038.20
负债合计		163,185.87	349,146.96
<b>所有者权益：</b>			
实收基金	7.4.7.9	7,478,122.56	65,703,376.10
未分配利润	7.4.7.10	847,547.46	6,948,936.81
所有者权益合计		8,325,670.02	72,652,312.91
负债和所有者权益总计		8,488,855.89	73,001,459.87

注：报告截止日2021年12月31日，基金份额总额7,478,122.56份，其中下属A类基金份额净值1.1133元，A类基金份额7,477,800.52份；下属C类基金份额净值1.1119元，C类基金份额147.42份；下属D类基金份额净值1.1149元，D类基金份额174.62份。

## 7.2 利润表

会计主体：平安鼎弘混合型证券投资基金(LOF)

本报告期：2021年1月1日至2021年12月31日

单位：人民币元

项目	附注号	本期	上年度可比期间
		2021年1月1日至2021年12月31日	2020年1月1日至2020年12月31日
一、收入		2,042,101.80	7,063,407.58
1. 利息收入		235,729.82	3,463,569.38
其中：存款利息收入	7.4.7.11	23,393.81	159,727.40
债券利息收入		153,870.99	2,758,226.79
资产支持证券利息收入		-	-
买入返售金融资产收入		58,465.02	545,615.19
证券出借利息收入		-	-
其他利息收入		-	-

2. 投资收益（损失以“-”填列）		3,421,598.37	2,443,510.39
其中：股票投资收益	7.4.7.12	2,969,309.83	5,273,201.89
基金投资收益	-	-	-
债券投资收益	7.4.7.13	134,744.18	-2,926,281.01
资产支持证券投资	7.4.7.13.5	-	-
收益			
贵金属投资收益	7.4.7.14	-	-
衍生工具收益	7.4.7.15	299,374.37	-
股利收益	7.4.7.16	18,169.99	96,589.51
3. 公允价值变动收益（损失以“-”号填列）	7.4.7.17	-1,625,905.00	1,076,510.89
4. 汇兑收益（损失以“-”号填列）		-	-
5. 其他收入（损失以“-”号填列）	7.4.7.18	10,678.61	79,816.92
减：二、费用		427,680.65	3,149,709.32
1. 管理人报酬	7.4.10.2.1	195,750.54	1,669,373.10
2. 托管费	7.4.10.2.2	40,781.35	347,786.04
3. 销售服务费	7.4.10.2.3	-	-
4. 交易费用	7.4.7.19	55,089.07	846,369.65
5. 利息支出		-346.45	52,676.97
其中：卖出回购金融资产支出		-346.45	52,676.97
6. 税金及附加		1,689.40	7,301.02
7. 其他费用	7.4.7.20	134,716.74	226,202.54
三、利润总额（亏损总额以“-”号填列）		1,614,421.15	3,913,698.26
减：所得税费用		-	-
四、净利润（净亏损以“-”号填列）		1,614,421.15	3,913,698.26

### 7.3 所有者权益（基金净值）变动表

会计主体：平安鼎弘混合型证券投资基金(LOF)

本报告期：2021年1月1日至2021年12月31日

单位：人民币元

项目	本期 2021年1月1日至2021年12月31日		
	实收基金	未分配利润	所有者权益合计
一、期初所有者权益（基金净值）	65,703,376.10	6,948,936.81	72,652,312.91
二、本期经营活动产生的基金净	-	1,614,421.15	1,614,421.15

值变动数(本期利润)			
三、本期基金份额交易产生的基金净值变动数(净值减少以“-”号填列)	-58,225,253.54	-7,715,810.50	-65,941,064.04
其中:1.基金申购款	1,227,756.95	174,811.25	1,402,568.20
2.基金赎回款	-59,453,010.49	-7,890,621.75	-67,343,632.24
四、本期向基金份额持有人分配利润产生的基金净值变动(净值减少以“-”号填列)	-	-	-
五、期末所有者权益(基金净值)	7,478,122.56	847,547.46	8,325,670.02
项目	上年度可比期间 2020年1月1日至2020年12月31日		
	实收基金	未分配利润	所有者权益合计
一、期初所有者权益(基金净值)	191,116,532.75	14,725,379.43	205,841,912.18
二、本期经营活动产生的基金净值变动数(本期利润)	-	3,913,698.26	3,913,698.26
三、本期基金份额交易产生的基金净值变动数(净值减少以“-”号填列)	-125,413,156.65	-11,690,140.88	-137,103,297.53
其中:1.基金申购款	3,366,609.99	265,615.32	3,632,225.31
2.基金赎回款	-128,779,766.64	-11,955,756.20	-140,735,522.84
四、本期向基金份额持有人分配利润产生的基金净值变动(净值减少以“-”号填列)	-	-	-
五、期末所有者	65,703,376.10	6,948,936.81	72,652,312.91

权益(基金净值)			
----------	--	--	--

报表附注为财务报表的组成部分。

本报告 7.1 至 7.4 财务报表由下列负责人签署：

<u>罗春风</u>	<u>林婉文</u>	<u>张南南</u>
基金管理人负责人	主管会计工作负责人	会计机构负责人

## 7.4 报表附注

### 7.4.1 基金基本情况

平安鼎弘混合型证券投资基金(LOF)(原名为平安大华鼎弘混合型证券投资基金(LOF)、平安大华鼎弘混合型证券投资基金,以下简称“本基金”)经中国证券监督管理委员会(以下简称“中国证监会”)证监许可[2016]3140号《关于准予平安大华鼎弘混合型证券投资基金注册的批复》核准,由平安基金管理有限公司(原平安大华基金管理有限公司,已于2018年10月25日办理完成工商变更登记)依照《中华人民共和国证券投资基金法》和《平安大华鼎弘混合型证券投资基金基金合同》负责公开募集。本基金为契约型开放式,存续期限不定,首次设立募集不包括认购资金利息共募集人民币202,573,315.75元,业经普华永道中天会计师事务所(特殊普通合伙)普华永道中天验字(2017)第231号验资报告予以验证。经向中国证监会备案,《平安大华鼎弘混合型证券投资基金基金合同》于2017年4月26日正式生效,基金合同生效日的基金份额总额为202,701,052.24份基金份额,其中认购资金利息折合127,736.49份基金份额。本基金的基金管理人为平安基金管理有限公司,基金托管人为中国工商银行股份有限公司(以下简称“工商银行”),登记机构为中国证券登记结算有限责任公司。

经深交所深证上[2017]338号文审核同意,本基金34,793,864.00份基金份额于2017年6月6日在深交所挂牌交易。未上市交易的基金份额托管在场外,基金份额持有人可通过跨系统转托管业务将其转至深交所场内后即可上市流通。

根据《平安鼎弘混合型证券投资基金基金合同》的相关规定,本基金的封闭期为自基金合同生效之日起(含)至18个月后对应日前一个工作日止,本基金在封闭期内不办理申购赎回业务,但投资人可在本基金上市交易后通过深圳证券交易所(以下简称“深交所”)转让基金份额。封闭期届满后,本基金转换为上市开放式基金(LOF),投资人可在基金的开放日办理申购和赎回业务。自2018年10月26日起,本基金转换为上市开放式基金(LOF),基金名称变更为“平安大华鼎弘混合型证券投资基金(LOF)”。

根据《关于平安基金管理有限公司旗下基金更名事宜的公告》,平安大华鼎弘混合型证券投资基金(LOF)于2018年11月30日起更名为平安鼎弘混合型证券投资基金(LOF)。

根据《平安鼎弘混合型证券投资基金(LOF)招募说明书》，本基金根据申购费用与销售服务费收取方式的不同，将基金份额分为不同的类别。在投资人申购时收取申购费用而不计提销售服务费的基金份额，称为A类、D类基金份额；从本类别基金资产中计提销售服务费、不收取申购费用的基金份额，称为C类基金份额。本基金A类、D类、C类基金份额分别设置代码。由于基金费用的不同，本基金A类、D类基金份额和C类基金份额将分别计算基金份额净值，计算公式为计算日各类别基金资产净值除以计算日发售在外的该类别基金份额总数。

根据《中华人民共和国证券投资基金法》和《平安鼎弘混合型证券投资基金(LOF)基金合同》的有关规定，本基金的投资范围包括国内依法发行、上市的股票(包括主板、中小板、创业板及其他经中国证监会核准发行上市的股票)、债券(包括国债、央行票据、金融债、企业债、公司债、可转换债券(含可分离交易可转换债券)、可交换债券、次级债、短期融资券、超短期融资券、中期票据、证券公司短期公司债券、中小企业私募债券等)、资产支持证券、债券回购、银行存款(包括协议存款、定期存款、通知存款和其他银行存款)、同业存单、货币市场工具、股指期货、国债期货、权证以及法律法规或中国证监会允许基金投资的其它金融工具(但须符合中国证监会的相关规定)。如法律法规或监管机构以后允许基金投资其他品种，基金管理人在履行适当程序后，可以将其纳入投资范围。本基金的投资组合比例为：股票资产占基金资产的比例为0-30%；封闭期内每个交易日日终在扣除股指期货和国债期货合约需缴纳的交易保证金后，应当保持不低于交易保证金一倍的现金；转为上市开放式基金(LOF)后，每个交易日日终在扣除股指期货和国债期货合约需缴纳的交易保证金后，保持现金或者到期日在一年以内的政府债券不低于基金资产净值的5%。权证、股指期货、国债期货及其他金融工具的投资比例依照法律法规或监管机构的规定执行，前述现金不包括结算备付金、存出保证金、应收申购款等。本基金的业绩比较基准为：沪深300指数收益率 $\times$ 20%+中证综合债指数收益率 $\times$ 80%。

#### 7.4.2 会计报表的编制基础

本基金的财务报表按照财政部于2006年2月15日及以后期间颁布的《企业会计准则—基本准则》、各项具体会计准则及相关规定(以下合称“企业会计准则”)、中国证监会颁布的《证券投资基金信息披露XBRL模板第3号<年度报告和中期报告>》、中国证券投资基金业协会(以下简称“中国基金业协会”)颁布的《证券投资基金会计核算业务指引》、《平安鼎弘混合型证券投资基金(LOF)基金合同》和在财务报表附注7.4.4所列示的中国证监会、中国基金业协会发布的有关规定及允许的基金行业实务操作编制。

根据《公开募集证券投资基金运作管理办法》的相关规定，开放式基金在基金合同生效后，连续60个工作日出现基金份额持有人数量不满200人或者基金资产净值低于5,000万元情形的，



基金管理人应当向中国证监会报告并提出解决方案，如转换运作方式、与其他基金合并或者终止基金合同等，并召开基金份额持有人大会进行表决。于2021年12月31日，本基金出现连续60个工作日基金资产净值低于5,000万元的情形，本基金的基金管理人已向中国证监会报告并在评估后续处理方案，故本财务报表仍以持续经营为基础编制。

#### 7.4.3 遵循企业会计准则及其他有关规定的声明

本基金2021年度财务报表符合企业会计准则的要求，真实、完整地反映了本基金2021年12月31日的财务状况以及2021年度的经营成果和基金净值变动情况等有关信息。

#### 7.4.4 重要会计政策和会计估计

##### 7.4.4.1 会计年度

本基金会计年度为公历1月1日起至12月31日止。

##### 7.4.4.2 记账本位币

本基金的记账本位币为人民币。

##### 7.4.4.3 金融资产和金融负债的分类

###### (1) 金融资产的分类

金融资产于初始确认时分类为：以公允价值计量且其变动计入当期损益的金融资产、应收款项、可供出售金融资产及持有至到期投资。金融资产的分类取决于本基金对金融资产的持有意图和持有能力。本基金现无金融资产分类为可供出售金融资产及持有至到期投资。

本基金目前以交易目的持有的股票投资、债券投资、资产支持证券投资和衍生工具分类为以公允价值计量且其变动计入当期损益的金融资产。除衍生工具所产生的金融资产在资产负债表中以衍生金融资产列示外，以公允价值计量且其变动计入当期损益的金融资产在资产负债表中以交易性金融资产列示。

本基金持有的其他金融资产分类为应收款项，包括银行存款、买入返售金融资产和其他各类应收款项等。应收款项是指在活跃市场中没有报价、回收金额固定或可确定的非衍生金融资产。

###### (2) 金融负债的分类

金融负债于初始确认时分类为：以公允价值计量且其变动计入当期损益的金融负债及其他金融负债。本基金目前暂无金融负债分类为以公允价值计量且其变动计入当期损益的金融负债。本基金持有的其他金融负债包括卖出回购金融资产款和其他各类应付款项等。

##### 7.4.4.4 金融资产和金融负债的初始确认、后续计量和终止确认

金融资产或金融负债于本基金成为金融工具合同的一方时，按公允价值在资产负债表内确认。以公允价值计量且其变动计入当期损益的金融资产，取得时发生的相关交易费用计入当期损

益；对于支付的价款中包含的债券或资产支持证券起息日或上次除息日至购买日止的利息，单独确认为应收项目。应收款项和其他金融负债的相关交易费用计入初始确认金额。

对于以公允价值计量且其变动计入当期损益的金融资产，按照公允价值进行后续计量；对于应收款项和其他金融负债采用实际利率法，以摊余成本进行后续计量。

金融资产满足下列条件之一的，予以终止确认：(1) 收取该金融资产现金流量的合同权利终止；(2) 该金融资产已转移，且本基金将金融资产所有权上几乎所有的风险和报酬转移给转入方；或者(3) 该金融资产已转移，虽然本基金既没有转移也没有保留金融资产所有权上几乎所有的风险和报酬，但是放弃了对该金融资产控制。

金融资产终止确认时，其账面价值与收到的对价的差额，计入当期损益。

当金融负债的现时义务全部或部分已经解除时，终止确认该金融负债或义务已解除的部分。终止确认部分的账面价值与支付的对价之间的差额，计入当期损益。

#### 7.4.4.5 金融资产和金融负债的估值原则

本基金持有的股票投资、债券投资、资产支持证券投资和衍生工具按如下原则确定公允价值并进行估值：

(1) 存在活跃市场的金融工具按其估值日的市场交易价格确定公允价值；估值日无交易且最近交易日后未发生影响公允价值计量的重大事件的，按最近交易日的市场交易价格确定公允价值。有充足证据表明估值日或最近交易日的市场交易价格不能真实反映公允价值的，应对市场交易价格进行调整，确定公允价值。与上述投资品种相同，但具有不同特征的，应以相同资产或负债的公允价值为基础，并在估值技术中考虑不同特征因素的影响。特征是指对资产出售或使用的限制等，如果该限制是针对资产持有者的，那么在估值技术中不应将该限制作为特征考虑。此外，基金管理人不应考虑因大量持有相关资产或负债所产生的溢价或折价。

(2) 当金融工具不存在活跃市场，采用在当前情况下适用并且有足够可利用数据和其他信息支持的估值技术确定公允价值。采用估值技术时，优先使用可观察输入值，只有在无法取得相关资产或负债可观察输入值或取得不切实可行的情况下，才可以使用不可观察输入值。

(3) 如经济环境发生重大变化或证券发行人发生影响金融工具价格的重大事件，应对估值进行调整并确定公允价值。

#### 7.4.4.6 金融资产和金融负债的抵销

本基金持有的资产和承担的负债基本为金融资产和金融负债。当本基金 1) 具有抵销已确认金额的法定权利且该种法定权利现在是可执行的；且 2) 交易双方准备按净额结算时，金融资产与金融负债按抵销后的净额在资产负债表中列示。

#### 7.4.4.7 实收基金

实收基金为对外发行基金份额所募集的总金额在扣除损益平准金分摊部分后的余额。由于申购和赎回引起的实收基金变动分别于基金申购确认日及基金赎回确认日认列。

#### 7.4.4.8 损益平准金

损益平准金包括已实现平准金和未实现平准金。已实现平准金指在申购或赎回基金份额时，申购或赎回款项中包含的按累计未分配的已实现损益占基金净值比例计算的金额。未实现平准金指在申购或赎回基金份额时，申购或赎回款项中包含的按累计未实现损益占基金净值比例计算的金额。损益平准金于基金申购确认日或基金赎回确认日认列，并于期末全额转入未分配利润/(累计亏损)。

#### 7.4.4.9 收入/(损失)的确认和计量

股票投资在持有期间应取得的现金股利扣除由上市公司代扣代缴的个人所得税后的净额确认为投资收益。债券投资在持有期间应取得的按票面利率或者发行价计算的利息扣除在适用情况下由债券发行企业代扣代缴的个人所得税及由基金管理人缴纳的增值税后的净额确认为利息收入。资产支持证券在持有期间收到的款项，根据资产支持证券的预计收益率或票面利率区分属于资产支持证券投资本金部分和投资收益部分，将本金部分冲减资产支持证券投资成本，并将投资收益部分扣除在适用情况下由基金管理人缴纳的增值税后的净额确认为利息收入。

以公允价值计量且其变动计入当期损益的金融资产在持有期间的公允价值变动确认为公允价值变动损益；于处置时，其处置价格与初始确认金额之间的差额扣除在适用情况下由基金管理人缴纳的增值税后的净额确认为投资收益，其中包括从公允价值变动损益结转的公允价值累计变动额。

应收款项在持有期间确认的利息收入按实际利率法计算，实际利率法与直线法差异较小的则按直线法计算。

#### 7.4.4.10 费用的确认和计量

本基金的管理人报酬，托管费和销售服务费在费用涵盖期间按基金合同约定的费率和计算方法逐日确认。

其他金融负债在持有期间确认的利息支出按实际利率法计算，实际利率法与直线法差异较小的则按直线法计算。

#### 7.4.4.11 基金的收益分配政策

本基金的收益分配政策为：(1) 在符合有关基金分红条件的前提下，本基金每年收益分配次数最多为 12 次，每次收益分配比例不得低于该次可供分配利润的 20%，若《基金合同》生效不满

3 个月可不进行收益分配；(2) 本基金场外收益分配方式分两种：现金分红与红利再投资，投资者可选择现金红利或将现金红利自动转为基金份额进行再投资；若投资者不选择，本基金默认的收益分配方式是现金分红；本基金场内收益分配方式为现金分红；(3) 基金收益分配后基金份额净值不能低于面值；即基金收益分配基准日的基金份额净值减去每单位基金份额收益分配金额后不能低于面值；(4) 由于本基金 A 类、D 类基金份额不收取销售服务费，C 类基金份额收取销售服务费，各基金份额类别对应的可供分配利润将有所不同。本基金同一类别的每一基金份额享有同等分配权；(5) 法律法规或监管机关另有规定的，从其规定。

#### 7.4.4.12 分部报告

本基金以内部组织结构、管理要求、内部报告制度为依据确定经营分部，以经营分部为基础确定报告分部并披露分部信息。经营分部是指本基金内同时满足下列条件的组成部分：(1) 该组成部分能够在日常活动中产生收入、发生费用；(2) 本基金的基金管理人能够定期评价该组成部分的经营成果，以决定向其配置资源、评价其业绩；(3) 本基金能够取得该组成部分的财务状况、经营成果和现金流量等有关会计信息。如果两个或多个经营分部具有相似的经济特征，并且满足一定条件的，则合并为一个经营分部。

本基金目前以一个单一的经营分部运作，不需要披露分部信息。

#### 7.4.4.13 其他重要的会计政策和会计估计

根据本基金的估值原则和中国证监会允许的基金行业估值实务操作，本基金确定以下类别股票投资和债券投资的公允价值时采用的估值方法及其关键假设如下：

(1) 对于证券交易所上市的股票，若出现重大事项停牌或交易不活跃(包括涨跌停时的交易不活跃)等情况，本基金根据中国证监会公告[2017]13号《中国证监会关于证券投资基金估值业务的指导意见》，根据具体情况采用《关于发布中基协(AMAC)基金行业股票估值指数的通知》提供的指数收益法等估值技术进行估值。

(2) 对于在证券交易所上市或挂牌转让的固定收益品种(可转换债券、资产支持证券和私募债券除外)及在银行间同业市场交易的固定收益品种，根据中国证监会公告[2017]13号《中国证监会关于证券投资基金估值业务的指导意见》及《中国证券投资基金业协会估值核算工作小组关于2015年1季度固定收益品种的估值处理标准》采用估值技术确定公允价值。本基金持有的证券交易所上市或挂牌转让的固定收益品种(可转换债券、资产支持证券和私募债券除外)，按照中证指数有限公司所独立提供的估值结果确定公允价值。本基金持有的银行间同业市场固定收益品种按照中债金融估值中心有限公司所独立提供的估值结果确定公允价值。

## 7.4.5 会计政策和会计估计变更以及差错更正的说明

### 7.4.5.1 会计政策变更的说明

财政部于 2017 年颁布了修订后的《企业会计准则第 14 号—收入》，本基金于 2021 年 1 月 1 日起执行。本基金在编制 2021 年度财务报表时已采用该准则，该准则的采用未对本基金财务报表产生重大影响。

### 7.4.5.2 会计估计变更的说明

本基金本报告期未发生会计估计变更。

### 7.4.5.3 差错更正的说明

本基金在本报告期间无须说明的会计差错更正。

## 7.4.6 税项

根据财政部、国家税务总局财税[2002]128 号《关于开放式证券投资基金有关税收问题的通知》、财税[2008]1 号《关于企业所得税若干优惠政策的通知》、财税[2012]85 号《关于实施上市公司股息红利差别化个人所得税政策有关问题的通知》、财税[2015]101 号《关于上市公司股息红利差别化个人所得税政策有关问题的通知》、财税[2016]36 号《关于全面推开营业税改征增值税试点的通知》、财税[2016]46 号《关于进一步明确全面推开营改增试点金融业有关政策的通知》、财税[2016]70 号《关于金融机构同业往来等增值税政策的补充通知》、财税[2016]140 号《关于明确金融 房地产开发 教育辅助服务等增值税政策的通知》、财税[2017]2 号《关于资管产品增值税政策有关问题的补充通知》、财税[2017]56 号《关于资管产品增值税有关问题的通知》、财税[2017]90 号《关于租入固定资产进项税额抵扣等增值税政策的通知》及其他相关财税法规和实务操作，主要税项列示如下：

(1) 资管产品运营过程中发生的增值税应税行为，以资管产品管理人为增值税纳税人。资管产品管理人运营资管产品过程中发生的增值税应税行为，暂适用简易计税方法，按照 3% 的征收率缴纳增值税。对资管产品在 2018 年 1 月 1 日前运营过程中发生的增值税应税行为，未缴纳增值税的，不再缴纳；已缴纳增值税的，已纳税额从资管产品管理人以后月份的增值税应纳税额中抵减。

对证券投资基金管理人运用基金买卖股票、债券的转让收入免征增值税，对国债、地方政府债以及金融同业往来利息收入亦免征增值税。资管产品管理人运营资管产品提供的贷款服务，以 2018 年 1 月 1 日起产生的利息及利息性质的收入为销售额。资管产品管理人运营资管产品转让 2017 年 12 月 31 日前取得的基金、非货物期货，可以选择按照实际买入价计算销售额，或者以 2017 年最后一个交易日的基金份额净值、非货物期货结算价格作为买入价计算销售额。

(2) 对基金从证券市场中取得的收入，包括买卖股票、债券的差价收入，股票的股息、红利

收入，债券的利息收入及其他收入，暂不征收企业所得税。

(3) 对基金取得的企业债券利息收入，应由发行债券的企业在向基金支付利息时代扣代缴 20% 的个人所得税。对基金从上市公司取得的股息红利所得，持股期限在 1 个月以内(含 1 个月)的，其股息红利所得全额计入应纳税所得额；持股期限在 1 个月以上至 1 年(含 1 年)的，暂减按 50% 计入应纳税所得额；持股期限超过 1 年的，暂免征收个人所得税。对基金持有的上市公司限售股，解禁后取得的股息、红利收入，按照上述规定计算纳税，持股时间自解禁日起计算；解禁前取得的股息、红利收入继续暂减按 50% 计入应纳税所得额。上述所得统一适用 20% 的税率计征个人所得税。

(4) 基金卖出股票按 0.1% 的税率缴纳股票交易印花税，买入股票不征收股票交易印花税。

(5) 本基金的城市维护建设税、教育费附加和地方教育附加等税费按照实际缴纳增值税额的适用比例计算缴纳。

#### 7.4.7 重要财务报表项目的说明

##### 7.4.7.1 银行存款

单位：人民币元

项目	本期末 2021 年 12 月 31 日		上年度末 2020 年 12 月 31 日	
	活期存款	297,097.07		260,515.30
定期存款	-		-	
其中：存款期限 1 个月以内	-		-	
存款期限 1-3 个月	-		-	
存款期限 3 个月以上	-		-	
其他存款	-		-	
合计	297,097.07		260,515.30	

##### 7.4.7.2 交易性金融资产

单位：人民币元

项目	本期末 2021 年 12 月 31 日			
	成本	公允价值	公允价值变动	
股票	1,450,112.17	1,438,386.20	-11,725.97	
贵金属投资-金交所黄金合约	-	-	-	
债券	交易所市场	6,268,425.07	6,278,049.30	9,624.23
	银行间市场	-	-	-
	合计	6,268,425.07	6,278,049.30	9,624.23
资产支持证券	-	-	-	
基金	-	-	-	

其他	-	-	-
合计	7,718,537.24	7,716,435.50	-2,101.74
项目	上年度末 2020年12月31日		
	成本	公允价值	公允价值变动
股票	13,110,112.48	14,550,415.97	1,440,303.49
贵金属投资-金交所黄金合约	-	-	-
债券	交易所市场	15,958,970.00	-152,667.39
	银行间市场	28,998,200.00	15,407.16
	合计	44,957,170.00	-137,260.23
资产支持证券	-	-	-
基金	-	-	-
其他	-	-	-
合计	58,204,542.71	59,507,585.97	1,303,043.26

#### 7.4.7.3 衍生金融资产/负债

单位：人民币元

项目	本期末 2021年12月31日			
	合同/名义 金额	公允价值		备注
		资产	负债	
利率衍生工具	-	-	-	
货币衍生工具	-	-	-	
权益衍生工具	-	-	-	
其他衍生工具	-	-	-	
合计	-	-	-	
项目	上年度末 2020年12月31日			
	合同/名义 金额	公允价值		备注
		资产	负债	
利率衍生工具	-	-	-	
货币衍生工具	-	-	-	
权益衍生工具	6,225,480.00	-	-	
其中：股指期货投资	6,225,480.00	-	-	
其他衍生	-	-	-	

工具			
合计	6,225,480.00	-	-

注：衍生金融资产项下的权益衍生工具为股指期货投资，净额为0。在当日无负债结算制度下，结算准备金已包括所持股期货合约产生的持仓损益，则衍生金融资产项下的股指期货投资与相关的期货暂收款(结算所得的持仓损益)之间按抵销后的净额为0。

#### 7.4.7.4 买入返售金融资产

##### 7.4.7.4.1 各项买入返售金融资产期末余额

单位：人民币元

项目	本期末 2021年12月31日	
	账面余额	其中：买断式逆回购
交易所市场	-	-
银行间市场	-	-
合计	-	-
项目	上年度末 2020年12月31日	
	账面余额	其中：买断式逆回购
交易所市场	10,000,000.00	-
银行间市场	-	-
合计	10,000,000.00	-

##### 7.4.7.4.2 期末买断式逆回购交易中取得的债券

注：本基金本报告期末及上年度末均未持有从买断式逆回购交易中取得的债券。

#### 7.4.7.5 应收利息

单位：人民币元

项目	本期末 2021年12月31日	上年度末 2020年12月31日
应收活期存款利息	40.04	184.60
应收定期存款利息	-	-
应收其他存款利息	-	-
应收结算备付金利息	273.42	2,673.88
应收债券利息	69,280.66	335,067.02
应收资产支持证券利息	-	-
应收买入返售证券利息	-	-2,178.08
应收申购款利息	-	-
应收黄金合约拆借孳息	-	-
应收出借证券利息	-	-
其他	0.80	16.20
合计	69,594.92	335,763.62



## 7.4.7.6 其他资产

注：本基金本报告期末及上年度末均未持有其他资产。

## 7.4.7.7 应付交易费用

单位：人民币元

项目	本期末 2021年12月31日	上年度末 2020年12月31日
交易所市场应付交易费用	2,470.31	26,526.02
银行间市场应付交易费用	-	2,137.02
合计	2,470.31	28,663.04

## 7.4.7.8 其他负债

单位：人民币元

项目	本期末 2021年12月31日	上年度末 2020年12月31日
应付券商交易单元保证金	-	-
应付赎回费	2.26	38.20
应付证券出借违约金	-	-
预提费用	44,000.00	129,000.00
合计	44,002.26	129,038.20

## 7.4.7.9 实收基金

金额单位：人民币元

## 平安鼎弘混合(LOF)A

项目	本期 2021年1月1日至2021年12月31日	
	基金份额(份)	账面金额
上年度末	65,702,897.33	65,702,897.33
本期申购	1,227,756.95	1,227,756.95
本期赎回(以“-”号填列)	-59,452,853.76	-59,452,853.76
基金拆分/份额折算前	-	-
基金拆分/份额折算调整	-	-
本期申购	-	-
本期赎回(以“-”号填列)	-	-
本期末	7,477,800.52	7,477,800.52

## 平安鼎弘混合C

项目	本期 2021年1月1日至2021年12月31日	
	基金份额(份)	账面金额
上年度末	147.42	147.42
本期申购	-	-
本期赎回(以“-”号填列)	-	-
基金拆分/份额折算前	-	-
基金拆分/份额折算调整	-	-

本期申购	-	-
本期赎回(以“-”号填列)	-	-
本期末	147.42	147.42

## 平安鼎弘混合D

项目	本期 2021年1月1日至2021年12月31日	
	基金份额(份)	账面金额
上年度末	331.35	331.35
本期申购	-	-
本期赎回(以“-”号填列)	-156.73	-156.73
基金拆分/份额折算前	-	-
基金拆分/份额折算调整	-	-
本期申购	-	-
本期赎回(以“-”号填列)	-	-
本期末	174.62	174.62

注：截至2021年12月31日止，本基金于深交所上市的基金份额为513,029.00份(2020年12月31日：224,639.00份)，托管在场外未上市交易的基金份额为6,965,093.56份(2020年12月31日：65,478,737.10份)。上市的基金份额登记在证券登记结算系统，可选择按市价流通或按基金份额净值申购或赎回；未上市的基金份额登记在注册登记系统，按基金份额净值申购或赎回。通过跨系统转登记可实现基金份额在两个系统之间的转换。

## 7.4.7.10 未分配利润

单位：人民币元

## 平安鼎弘混合(LOF)A

项目	已实现部分	未实现部分	未分配利润合计
上年度末	5,888,540.41	1,060,345.72	6,948,886.13
本期利润	3,240,293.95	-1,625,876.66	1,614,417.29
本期基金份额交易产生的变动数	-7,904,500.89	188,708.37	-7,715,792.52
其中：基金申购款	190,312.93	-15,501.68	174,811.25
基金赎回款	-8,094,813.82	204,210.05	-7,890,603.77
本期已分配利润	-	-	-
本期末	1,224,333.47	-376,822.57	847,510.90

## 平安鼎弘混合C

项目	已实现部分	未实现部分	未分配利润合计
上年度末	9.62	5.98	15.60
本期利润	10.73	-9.83	0.90
本期基金份额交易产生的变动数	-	-	-
其中：基金申购款	-	-	-
基金赎回款	-	-	-

本期已分配利润	-	-	-
本期末	20.35	-3.85	16.50

## 平安鼎弘混合 D

项目	已实现部分	未实现部分	未分配利润合计
上年度末	21.59	13.49	35.08
本期利润	21.47	-18.51	2.96
本期基金份额交易产生的变动数	-18.51	0.53	-17.98
其中：基金申购款	-	-	-
基金赎回款	-18.51	0.53	-17.98
本期已分配利润	-	-	-
本期末	24.55	-4.49	20.06

## 7.4.7.11 存款利息收入

单位：人民币元

项目	本期 2021年1月1日至2021年12月31日	上年度可比期间 2020年1月1日至2020年12月31日
活期存款利息收入	11,740.75	46,758.27
定期存款利息收入	-	-
其他存款利息收入	-	-
结算备付金利息收入	11,492.18	111,724.68
其他	160.88	1,244.45
合计	23,393.81	159,727.40

## 7.4.7.12 股票投资收益

## 7.4.7.12.1 股票投资收益项目构成

单位：人民币元

项目	本期 2021年1月1日至2021年12月31日	上年度可比期间 2020年1月1日至2020年12月31日
股票投资收益——买卖股票差价收入	2,969,309.83	5,273,201.89
股票投资收益——赎回差价收入	-	-
股票投资收益——申购差价收入	-	-
股票投资收益——证券出借差价收入	-	-
合计	2,969,309.83	5,273,201.89

## 7.4.7.12.2 股票投资收益——买卖股票差价收入

单位：人民币元

项目	本期 2021年1月1日至2021年12月31日	上年度可比期间 2020年1月1日至2020年12月31日
卖出股票成交总额	24,677,526.05	329,058,610.70
减：卖出股票成本总额	21,708,216.22	323,785,408.81
买卖股票差价收入	2,969,309.83	5,273,201.89

## 7.4.7.12.3 股票投资收益——证券出借差价收入

注：本基金本报告期内及上年度可比期间均无股票投资收益-证券出借差价收入。

## 7.4.7.13 债券投资收益

## 7.4.7.13.1 债券投资收益项目构成

单位：人民币元

项目	本期 2021年1月1日至2021年12月31日	上年度可比期间 2020年1月1日至2020年12月31日
债券投资收益——买卖债券（、债转股及债券到期兑付）差价收入	134,744.18	-2,926,281.01
债券投资收益——赎回差价收入	-	-
债券投资收益——申购差价收入	-	-
合计	134,744.18	-2,926,281.01

## 7.4.7.13.2 债券投资收益——买卖债券差价收入

单位：人民币元

项目	本期 2021年1月1日至2021年12月31日	上年度可比期间 2020年1月1日至2020年12月31日
卖出债券（、债转股及债券到期兑付）成交总额	79,564,495.57	506,129,258.70
减：卖出债券（、债转股及债券到期兑付）成本总额	78,743,970.86	501,401,198.06
减：应收利息总额	685,780.53	7,654,341.65
买卖债券差价收入	134,744.18	-2,926,281.01

## 7.4.7.13.3 债券投资收益——赎回差价收入

注：本基金本报告期内及上年度可比期间均无债券赎回差价收入。

**7.4.7.13.4 债券投资收益——申购差价收入**

注：本基金本报告期内及上年度可比期间均无债券申购差价收入。

**7.4.7.13.5 资产支持证券投资收益**

注：本基金于本期及上年度可比期间均无资产支持证券投资收益。

**7.4.7.14 贵金属投资收益**

**7.4.7.14.1 贵金属投资收益项目构成**

注：本基金本报告期内及上年度可比期间均无贵金属投资。

**7.4.7.14.2 贵金属投资收益——买卖贵金属差价收入**

注：本基金本报告期内及上年度可比期间均无贵金属投资。

**7.4.7.14.3 贵金属投资收益——赎回差价收入**

注：本基金本报告期内及上年度可比期间均无贵金属投资。

**7.4.7.14.4 贵金属投资收益——申购差价收入**

注：本基金本报告期内及上年度可比期间均无贵金属投资。

**7.4.7.15 衍生工具收益**

**7.4.7.15.1 衍生工具收益——买卖权证差价收入**

注：本基金本报告期内及上年度可比期间均无衍生工具收益——买卖权证差价收入。

**7.4.7.15.2 衍生工具收益——其他投资收益**

单位：人民币元

项目	本期收益金额 2021年1月1日至2021年12月31日	上年度可比期间 收益金额 2020年1月1日至2020年12月31日
股指期货投资收益	299,374.37	-

**7.4.7.16 股利收益**

单位：人民币元

项目	本期 2021年1月1日至2021年12月31日	上年度可比期间 2020年1月1日至2020年12月31日
股票投资产生的股利收益	18,169.99	96,589.51
其中：证券出借权益补偿收入	-	-
基金投资产生的股利收益	-	-
合计	18,169.99	96,589.51

## 7.4.7.17 公允价值变动收益

单位：人民币元

项目名称	本期 2021年1月1日至2021年 12月31日	上年度可比期间 2020年1月1日至2020 年12月31日
1. 交易性金融资产	-1,305,145.00	755,750.89
股票投资	-1,452,029.46	1,221,813.37
债券投资	146,884.46	-466,062.48
资产支持证券投资	-	-
基金投资	-	-
贵金属投资	-	-
其他	-	-
2. 衍生工具	-320,760.00	320,760.00
权证投资	-	-
期货投资	-320,760.00	320,760.00
3. 其他	-	-
减：应税金融商品公允价值 变动产生的预估增值税	-	-
合计	-1,625,905.00	1,076,510.89

## 7.4.7.18 其他收入

单位：人民币元

项目	本期 2021年1月1日至2021年12月 31日	上年度可比期间 2020年1月1日至2020年 12月31日
基金赎回费收入	10,678.61	79,816.92
合计	10,678.61	79,816.92

注：本基金的赎回费率按持有期间递减，赎回费计入基金财产的比例根据《平安鼎弘混合型证券投资基金(LOF)招募说明书》确定。

## 7.4.7.19 交易费用

单位：人民币元

项目	本期 2021年1月1日至2021年12月 31日	上年度可比期间 2020年1月1日至2020年12月31日
交易所市场交易费用	53,611.57	838,829.65
银行间市场交易费用	1,477.50	7,540.00
合计	55,089.07	846,369.65

## 7.4.7.20 其他费用

单位：人民币元

项目	本期 2021年1月1日至2021年12月 31日	上年度可比期间 2020年1月1日至2020年12月31日
----	---------------------------------	----------------------------------

审计费用	35,000.00	40,000.00
信息披露费	-	80,000.00
证券出借违约金	-	-
银行费用	2,516.74	9,002.54
账户维护费	36,000.00	36,000.00
上市费	60,000.00	60,000.00
其他	1,200.00	1,200.00
合计	134,716.74	226,202.54

#### 7.4.7.21 分部报告

截至本期末，本基金仅在中国大陆境内从事证券投资单一业务，因此，无需作披露的分部报告。

#### 7.4.8 或有事项、资产负债表日后事项的说明

##### 7.4.8.1 或有事项

截至资产负债表日，本基金并无须作披露的或有事项。

##### 7.4.8.2 资产负债表日后事项

截至财务报表报出日，本基金并无须作披露的资产负债表日后事项。

#### 7.4.9 关联方关系

关联方名称	与本基金的关系
平安基金管理有限公司(“平安基金”)	基金管理人、基金销售机构
中国工商银行股份有限公司(“工商银行”)	基金托管人、基金销售机构
大华资产管理有限公司	基金管理人的股东
三亚盈湾旅业有限公司	基金管理人的股东
平安信托有限责任公司	基金管理人的股东
深圳平安汇通投资管理有限公司(“平安汇通”)	基金管理人的子公司
平安证券股份有限公司(“平安证券”)	基金管理人的股东的子公司、基金销售机构
平安银行股份有限公司(“平安银行”)	基金销售机构、与基金管理人受同一最终控股公司控制的公司
中国平安保险(集团)股份有限公司(“平安集团”)	基金管理人的最终控股母公司

注：下述关联交易均在正常业务范围内按一般商业条款订立。

#### 7.4.10 本报告期及上年度可比期间的关联方交易

##### 7.4.10.1 通过关联方交易单元进行的交易

###### 7.4.10.1.1 股票交易

金额单位：人民币元

关联方名称	本期 2021年1月1日至2021年12月31日	上年度可比期间 2020年1月1日至2020年12月31日
-------	-----------------------------	----------------------------------

	成交金额	占当期股票 成交总额的比例 (%)	成交金额	占当期股票 成交总额的比例(%)
平安证券	866,143.54	2.49	6,310,351.61	1.00

## 7.4.10.1.2 债券交易

金额单位：人民币元

关联方名称	本期 2021年1月1日至2021年12月31日		上年度可比期间 2020年1月1日至2020年12月31日	
	成交金额	占当期债券 成交总额的比例 (%)	成交金额	占当期债券 成交总额的比例 (%)
平安证券	6,432,659.80	13.13	77,010.00	0.03

## 7.4.10.1.3 债券回购交易

金额单位：人民币元

关联方名称	本期 2021年1月1日至2021年12月31日		上年度可比期间 2020年1月1日至2020年12月31日	
	成交金额	占当期债券回购 成交总额的比例 (%)	成交金额	占当期债券回购 成交总额的比例 (%)
平安证券	49,000,000.00	7.68	114,000,000.00	1.81

## 7.4.10.1.4 权证交易

注：本基金本报告期内及上年度可比期间均无通过关联方交易单元进行的权证交易。

## 7.4.10.1.5 应支付关联方的佣金

金额单位：人民币元

关联方名称	本期 2021年1月1日至2021年12月31日			
	当期 佣金	占当期佣金总量 的比例(%)	期末应付佣金余 额	占期末应付佣金 总额的比例(%)
平安证券	616.07	2.49	616.07	24.94
关联方名称	上年度可比期间 2020年1月1日至2020年12月31日			
	当期 佣金	占当期佣金总量 的比例(%)	期末应付佣金余 额	占期末应付佣金 总额的比例(%)
平安证券	4,488.55	1.00	985.27	3.71

注：1. 上述佣金参考市场价格经本基金的基金管理人与对方协商确定，以扣除由中国证券登记结算有限责任公司收取的证管费和经手费的净额列示。

2. 该类佣金协议的服务范围还包括佣金收取方为本基金提供的证券投资研究成果和市场信息



服务等。

#### 7.4.10.2 关联方报酬

##### 7.4.10.2.1 基金管理费

单位：人民币元

项目	本期 2021年1月1日至2021年12月31日	上年度可比期间 2020年1月1日至2020年12月31日
当期发生的基金应支付的管理费	195,750.54	1,669,373.10
其中：支付销售机构的客户维护费	45,126.05	229,920.87

注：支付基金管理人平安基金的管理人报酬按前一日基金资产净值 1.20%的年费率计提，逐日累计至每月月底，按月支付。其计算公式为：

$$\text{日管理人报酬} = \text{前一日基金资产净值} \times 1.20\% / \text{当年天数}。$$

##### 7.4.10.2.2 基金托管费

单位：人民币元

项目	本期 2021年1月1日至2021年12月31日	上年度可比期间 2020年1月1日至2020年12月31日
当期发生的基金应支付的托管费	40,781.35	347,786.04

注：支付基金托管行工商银行的托管费按前一日基金资产净值 0.25%的年费率计提，逐日累计至每月月底，按月支付。其计算公式为：

$$\text{日托管费} = \text{前一日基金资产净值} \times 0.25\% / \text{当年天数}。$$

##### 7.4.10.2.3 销售服务费

注：无。

#### 7.4.10.3 与关联方进行银行间同业市场的债券(含回购)交易

注：本基金本报告期内及上年度可比期间均未与关联方进行银行间同业市场的债券(含回购)交易。

#### 7.4.10.4 报告期内转融通证券出借业务发生重大关联交易事项的说明

##### 7.4.10.4.1 与关联方通过约定申报方式进行的适用固定期限费率的证券出借业务的情况

注：本基金本报告期内及上年度可比期间转融通证券出借业务均未发生重大关联交易事项。

##### 7.4.10.4.2 与关联方通过约定申报方式进行的适用市场化期限费率的证券出借业务的情况

注：本基金本报告期内及上年度可比期间转融通证券出借业务均未发生重大关联交易事项。

## 7.4.10.5 各关联方投资本基金的情况

## 7.4.10.5.1 报告期内基金管理人运用固有资金投资本基金的情况

注：无。

## 7.4.10.5.2 报告期末除基金管理人之外的其他关联方投资本基金的情况

份额单位：份

## 平安鼎弘混合(LOF)A

关联方名称	本期末 2021年12月31日		上年度末 2020年12月31日	
	持有的 基金份额	持有的基金份额 占基金总份额的比例 (%)	持有的 基金份额	持有的基金份额 占基金总份额的比例 (%)
平安汇通	-	-	55,073,905.36	83.8226

## 7.4.10.6 由关联方保管的银行存款余额及当期产生的利息收入

单位：人民币元

关联方名称	本期 2021年1月1日至2021年12月31日		上年度可比期间 2020年1月1日至2020年12月31日	
	期末余额	当期利息收入	期末余额	当期利息收入
工商银行-活期	297,097.07	11,740.75	260,515.30	46,758.27

注：本基金的银行存款由基金托管人工商银行保管，按银行同业存款利率计息。

## 7.4.10.7 本基金在承销期内参与关联方承销证券的情况

注：本基金本报告期内及上年度可比期间均未在承销期内参与关联方承销的证券。

## 7.4.10.8 其他关联交易事项的说明

本基金本报告期内及上年度可比期间均无须作说明的其他关联交易事项。

## 7.4.11 利润分配情况

注：本基金本报告期内未进行利润分配。

## 7.4.12 期末(2021年12月31日)本基金持有的流通受限证券

## 7.4.12.1 因认购新发/增发证券而于期末持有的流通受限证券

注：本基金本期末无因认购新发/增发证券而于期末持有的流通受限证券。

## 7.4.12.2 期末持有的暂时停牌等流通受限股票

注：本基金本报告期末未持有暂时停牌等流通受限股票。

## 7.4.12.3 期末债券正回购交易中作为抵押的债券

## 7.4.12.3.1 银行间市场债券正回购

注：本基金本报告期末无从事银行间市场债券正回购交易形成的卖出回购证券款余额。

#### 7.4.12.3.2 交易所市场债券正回购

本基金本报告期末无从事交易所债券正回购交易形成的卖出回购证券款余额。

#### 7.4.12.4 期末参与转融通证券出借业务的证券

注：本基金本期末无参与转融通证券出借业务的证券。

### 7.4.13 金融工具风险及管理

#### 7.4.13.1 风险管理政策和组织架构

本基金在日常经营活动中由金融工具产生的风险主要包括信用风险、流动性风险及市场风险。本基金管理人制定了政策和程序来识别及分析这些风险，并设定适当的风险限额及内部控制流程，通过可靠的管理及信息系统持续监控上述各类风险。

本基金管理人秉承全面风险管理的理念，将风险管理融入业务中，建立了由风险管理委员会、风险控制委员会、督察长、风险管理部门以及各个业务部门构成的风险管理架构体系。各部门负责人为其所在部门风险管理的第一责任人，公司员工在其岗位职责范围内承担相应风险管理责任。本基金管理人设立风险管理部门，风险管理部门对公司的风险管理进行独立评估、监控、检查并及时向管理层汇报。

#### 7.4.13.2 信用风险

信用风险是指基金在交易过程中因交易对手未履行合约责任，或者基金所投资证券的发行人出现违约、拒绝支付到期本息等导致基金资产损失和收益变化的风险。

本基金的投资范围及投资比例符合相关法律法规的要求、相关监管机构的相关规定及本基金的合同要求。本基金管理人通过建立和完善内部信用评级体系和交易对手库，对发行人及债券投资进行内部评级，对交易对手的资信状况进行充分评估、设定授信额度，以控制可能出现的信用风险。本基金的活期银行存款存放在具有托管资格的银行；本基金存放定期存款前，均对交易对手进行信用评估以控制相应的信用风险，因而与银行存款相关的信用风险不重大。本基金在交易所进行的交易均与中国证券登记结算有限责任公司完成证券交收和款项清算，因此违约风险发生的可能性很小；本基金在银行间同业市场仅与达到本基金管理人既定信用政策标准的交易对手进行交易，并对证券交割方式进行限制，以控制相应的信用风险。

本基金管理人还通过分散化投资以分散信用风险。本基金投资于一家公司发行的证券市值不超过基金资产净值的 10%，且本基金与由本基金管理人管理的其他基金共同持有一家发行的证券，不得超过该证券余额的 10%。

于本期末，本基金持有除国债、央行票据、政策性金融债之外的债券和资产支持证券资产的账面价值占基金净资产的比例为 29.55%（上年末：48.17%）。

### 7.4.13.3 流动性风险

流动性风险，是指基金管理人未能以合理价格及时变现基金资产以支付投资者赎回款项的风险。本基金的流动性风险一方面来自于投资品种所处的交易市场不活跃而带来的变现困难，另一方面来自于基金份额持有人可依据基金合同约定要求赎回其持有的基金份额。

本基金的基金管理人专业审慎、勤勉尽责地管控本基金的流动性风险，全覆盖、多维度的建立以压力测试为核心的流动性风险监测与预警制度，确保本基金组合的资产变现能力与投资者赎回需求匹配与平衡。

#### 7.4.13.3.1 报告期内本基金组合资产的流动性风险分析

本基金的基金管理人在基金运作过程中严格按照《公开募集证券投资基金运作管理办法》及《公开募集开放式证券投资基金流动性风险管理规定》（自2017年10月1日起施行）等法规的要求对本基金组合资产的流动性风险进行管理，通过独立的风险管理部门对本基金的组合持仓集中度指标、流通受限制的投资品种比例以及组合在短期内变现能力的综合指标等流动性指标进行持续的监测和分析。

本基金投资于一家公司发行的证券市值不超过基金资产净值的10%，且本基金与由本基金的基金管理人管理的其他基金共同持有一家上市公司发行的证券不得超过该证券的10%。由本基金的基金管理人管理的所有开放式基金于开放期内共同持有一家上市公司发行的可流通股票不得超过该上市公司可流通股票的15%，由本基金的基金管理人管理的全部投资组合持有一家上市公司发行的可流通股票，不得超过该上市公司可流通股票的30%（完全按照有关指数构成比例进行证券投资的开放式基金及中国证监会认定的特殊投资组合不受该比例限制）。

本基金所持部分证券在证券交易所上市，其余亦可在银行间同业市场交易，部分基金资产流通暂时受限制不能自由转让的情况参见附注7.4.12。此外，本基金可通过卖出回购金融资产方式借入短期资金应对流动性需求，其上限一般不超过基金持有的债券投资的公允价值。本基金主动投资于流动性受限资产的市值合计不得超过基金资产净值的15%。

本基金的基金管理人对其管理的所有开放式基金于开放期内，对基金组合资产中7个工作日内可变现资产的可变现价值进行审慎评估与测算，确保每日确认的净赎回申请不得超过7个工作日内可变现资产的可变现价值。

同时，本基金的基金管理人通过合理分散逆回购交易的到期日与交易对手的集中度；按照穿透原则对交易对手的财务状况、偿付能力及杠杆水平等进行必要的尽职调查与严格的准入管理，以及对不同的交易对手实施交易额度管理并进行动态调整等措施严格管理本基金从事逆回购交易的流动性风险和交易对手风险。此外，本基金的基金管理人建立了逆回购交易质押品管理制度：

根据质押品的资质确定质押率水平；持续监测质押品的风险状况与价值变动以确保质押品按公允价值计算足额；并在与私募类证券资管产品及中国证监会认定的其他主体为交易对手开展逆回购交易时，可接受质押品的资质要求与基金合同约定的投资范围保持一致。

#### 7.4.13.4 市场风险

市场风险是指金融工具的公允价值或未来现金流量因市场价格变动而发生波动的风险，包括利率风险、外汇风险和其他价格风险。本基金管理人通过对不同类型的风险分别设定风险限制，并由独立于投资部门的风险管理人员监控、报告以及定期风险回顾的方法管理投资组合的市场风险。

##### 7.4.13.4.1 利率风险

利率风险是指金融工具的公允价值或未来现金流量因市场利率变动而发生波动的风险。

本基金管理人通过由风险管理人员定期监控组合中债券投资部分的利率风险，及时调整投资组合久期等方法管理利率风险。

下表统计了本基金的利率风险敞口。表中所示为本基金资产及负债的账面价值，并按照合同约定的重新定价日或到期日进行了分类。

##### 7.4.13.4.1.1 利率风险敞口

单位：人民币元

本期末 2021年12月31日	1年以内	1-5年	5年以上	不计息	合计
<b>资产</b>					
银行存款	297,097.07	-	-	-	297,097.07
结算备付金	404,035.34	-	-	-	404,035.34
存出保证金	1,693.06	-	-	-	1,693.06
交易性金融资产	2,446,273.60	3,828,290.00	3,485.70	1,438,386.20	7,716,435.50
应收利息	-	-	-	69,594.92	69,594.92
<b>资产总计</b>	<b>3,149,099.07</b>	<b>3,828,290.00</b>	<b>3,485.70</b>	<b>1,507,981.12</b>	<b>8,488,855.89</b>
<b>负债</b>					
应付赎回款	-	-	-	1,801.82	1,801.82
应付管理人报酬	-	-	-	8,510.86	8,510.86
应付托管费	-	-	-	1,773.08	1,773.08
应付证券清算款	-	-	-	104,563.39	104,563.39
应付交易费用	-	-	-	2,470.31	2,470.31
应交税费	-	-	-	64.15	64.15
其他负债	-	-	-	44,002.26	44,002.26
<b>负债总计</b>	<b>-</b>	<b>-</b>	<b>-</b>	<b>163,185.87</b>	<b>163,185.87</b>
<b>利率敏感度缺口</b>	<b>3,149,099.07</b>	<b>3,828,290.00</b>	<b>3,485.70</b>	<b>1,344,795.25</b>	<b>8,325,670.02</b>
<b>上年度末 2020年12月31日</b>	<b>1年以内</b>	<b>1-5年</b>	<b>5年以上</b>	<b>不计息</b>	<b>合计</b>

资产				
银行存款	260,515.30	-	-	260,515.30
结算备付金	2,073,123.37	-	-	2,073,123.37
存出保证金	36,018.70	-	785,548.80	821,567.50
交易性金融资产	44,957,170.00	-	14,550,415.97	59,507,585.97
买入返售金融资产	10,000,000.00	-	-	10,000,000.00
应收利息	-	-	335,763.62	335,763.62
应收证券清算款	-	-	2,904.11	2,904.11
资产总计	57,326,827.37	-	15,674,632.50	73,001,459.87
负债				
应付赎回款	-	-	101,848.25	101,848.25
应付管理人报酬	-	-	72,887.89	72,887.89
应付托管费	-	-	15,184.98	15,184.98
应付交易费用	-	-	28,663.04	28,663.04
应付利息	-	-	465.62	465.62
应交税费	-	-	1,058.98	1,058.98
其他负债	-	-	129,038.20	129,038.20
负债总计	-	-	349,146.96	349,146.96
利率敏感度缺口	57,326,827.37	-	15,325,485.54	72,652,312.91

注：表中所示为本基金资产及负债的账面价值，并按照合约规定的利率重新定价日或到期日孰早者予以分类。

#### 7.4.13.4.1.2 利率风险的敏感性分析

假设	除市场利率以外的其他市场变量保持不变		
	相关风险变量的变动	对资产负债表日基金资产净值的影响金额（单位：人民币元）	
		本期末（2021年12月31日）	上年度末（2020年12月31日）
分析	市场利率下降25个基点	12,153.35	7,840.05
	市场利率上升25个基点	-12,112.91	-7,827.84

#### 7.4.13.4.2 外汇风险

外汇风险是指金融工具的公允价值或未来现金流量因外汇汇率变动而发生波动的风险。本基金持有的所有资产及负债以人民币计价，因此无重大外汇风险。

#### 7.4.13.4.3 其他价格风险

其他价格风险是指金融工具的公允价值或未来现金流量因除外汇风险和利率风险以外的市场

价格变动而发生波动的风险。本基金主要投资于证券交易所上市或银行间同业市场交易的证券，所面临的重大价格风险由所持有的金融工具的公允价值决定。本基金通过投资组合的分散化降低其它价格风险，并且本基金管理人每日对本基金所持有的证券价格实施监控。

#### 7.4.13.4.3.1 其他价格风险敞口

金额单位：人民币元

项目	本期末 2021年12月31日		上年度末 2020年12月31日	
	公允价值	占基金资产净值比例(%)	公允价值	占基金资产净值比例(%)
交易性金融资产—股票投资	1,438,386.20	17.28	14,550,415.97	20.03
交易性金融资产—基金投资	—	—	—	—
交易性金融资产—贵金属投资	—	—	—	—
衍生金融资产—权证投资	—	—	—	—
其他	—	—	—	—
合计	1,438,386.20	17.28	14,550,415.97	20.03

#### 7.4.13.4.3.2 其他价格风险的敏感性分析

假设	除“沪深300指数”以外的其他市场变量保持不变		
	相关风险变量的变动	对资产负债表日基金资产净值的影响金额(单位：人民币元)	
		本期末(2021年12月31日)	上年度末(2020年12月31日)
分析	沪深300指数上升5%	102,430.12	795,694.65
	沪深300指数下降5%	-102,430.12	-795,694.65

#### 7.4.14 有助于理解和分析会计报表需要说明的其他事项

(1) 公允价值

(a) 金融工具公允价值计量的方法

公允价值计量结果所属的层次，由对公允价值计量整体而言具有重要意义的输入值所属的最低层次决定：

第一层次：相同资产或负债在活跃市场上未经调整的报价。

第二层次：除第一层次输入值外相关资产或负债直接或间接可观察的输入值。

第三层次：相关资产或负债的不可观察输入值。

(b) 持续的以公允价值计量的金融工具

(i) 各层次金融工具公允价值

于2021年12月31日，本基金持有的以公允价值计量且其变动计入当期损益的金融资产中属于第一层次的余额为3,124,456.30元，属于第二层次的余额为4,591,979.20元，无属于第三层次的余额(2020年12月31日：第一层次30,112,345.17元，第二层次29,395,240.80元，无第三层次)。

(ii) 公允价值所属层次间的重大变动

本基金以导致各层次之间转换的事项发生日为确认各层次之间转换的时点。

对于证券交易所上市的股票和债券，若出现重大事项停牌、交易不活跃(包括涨跌停时的交易不活跃)、或属于非公开发行等情况，本基金不会于停牌日至交易恢复活跃日期间、交易不活跃期间及限售期间将相关股票和债券的公允价值列入第一层次；对于定期开放的基金投资，本基金不会于封闭期将相关基金列入第一层次；并根据估值调整中采用的不可观察输入值对于公允价值的影响程度，确定相关股票和债券公允价值应属第二层次还是第三层次。

(iii) 第三层次公允价值余额和本期变动金额

无。

(c) 非持续的以公允价值计量的金融工具

于2021年12月31日，本基金未持有非持续的以公允价值计量的金融资产(2020年12月31日：同)。

(d) 不以公允价值计量的金融工具

不以公允价值计量的金融资产和负债主要包括应收款项和其他金融负债，其账面价值与公允价值相差很小。

(2) 根据财政部发布的《企业会计准则第22号—金融工具确认和计量》、《企业会计准则第23号—金融资产转移》、《企业会计准则第24号—套期会计》和《企业会计准则第37号—金融工具列报》(以下合称“新金融工具准则”)相关衔接规定，以及财政部、中国银行保险监督管理委员会于2020年12月30日发布的《关于进一步贯彻落实新金融工具相关会计准则的通知》，公募证券投资基金应当自2022年1月1日起执行新金融工具准则。截至2021年12月31日，本基金已完成了执行新金融工具准则对财务报表潜在影响的评估。鉴于本基金业务的性质，新金融工具



准则预期不会对本基金的财务状况和经营成果产生重大影响。

本基金将自 2022 年 1 月 1 日起追溯执行相关新规定，并采用准则允许的实务简便方法，调整期初所有者权益，2021 年的比较数据将不作重述。

(3) 除公允价值和执行新金融工具准则外，截至资产负债表日本基金无需要说明的其他重要事项。

## § 8 投资组合报告

### 8.1 期末基金资产组合情况

金额单位：人民币元

序号	项目	金额	占基金总资产的比例 (%)
1	权益投资	1,438,386.20	16.94
	其中：股票	1,438,386.20	16.94
2	基金投资	-	-
3	固定收益投资	6,278,049.30	73.96
	其中：债券	6,278,049.30	73.96
	资产支持证券	-	-
4	贵金属投资	-	-
5	金融衍生品投资	-	-
6	买入返售金融资产	-	-
	其中：买断式回购的买入返售金融资产	-	-
7	银行存款和结算备付金合计	701,132.41	8.26
8	其他各项资产	71,287.98	0.84
9	合计	8,488,855.89	100.00

### 8.2 报告期末按行业分类的股票投资组合

#### 8.2.1 报告期末按行业分类的境内股票投资组合

金额单位：人民币元

代码	行业类别	公允价值 (元)	占基金资产净值比例 (%)
A	农、林、牧、渔业	-	-
B	采矿业	-	-
C	制造业	1,245,292.00	14.96
D	电力、热力、燃气及水生产和供应业	27,296.00	0.33
E	建筑业	-	-
F	批发和零售业	-	-
G	交通运输、仓储和邮政业	-	-
H	住宿和餐饮业	-	-
I	信息传输、软件和信息技术服	27,940.00	0.34

	务业		
J	金融业	85,683.00	1.03
K	房地产业	-	-
L	租赁和商务服务业	-	-
M	科学研究和技术服务业	52,175.20	0.63
N	水利、环境和公共设施管理业	-	-
O	居民服务、修理和其他服务业	-	-
P	教育	-	-
Q	卫生和社会工作	-	-
R	文化、体育和娱乐业	-	-
S	综合	-	-
	合计	1,438,386.20	17.28

### 8.2.2 报告期末按行业分类的港股通投资股票投资组合

注：本基金本报告期末未持有港股通股票。

### 8.3 期末按公允价值占基金资产净值比例大小排序的所有股票投资明细

金额单位：人民币元

序号	股票代码	股票名称	数量(股)	公允价值(元)	占基金资产净值比例(%)
1	002008	大族激光	1,500	81,000.00	0.97
2	002541	鸿路钢构	1,400	74,956.00	0.90
3	002859	洁美科技	1,900	70,680.00	0.85
4	002585	双星新材	2,600	70,408.00	0.85
5	300088	长信科技	4,500	59,760.00	0.72
6	600690	海尔智家	1,800	53,802.00	0.65
7	603259	药明康德	440	52,175.20	0.63
8	000568	泸州老窖	200	50,774.00	0.61
9	002895	川恒股份	1,900	46,911.00	0.56
10	601636	旗滨集团	2,700	46,170.00	0.55
11	600522	中天科技	2,500	42,400.00	0.51
12	300655	晶瑞电材	1,000	41,780.00	0.50
13	600585	海螺水泥	1,000	40,300.00	0.48
14	600745	闻泰科技	300	38,790.00	0.47
15	300438	鹏辉能源	800	37,792.00	0.45
16	000776	广发证券	1,500	36,885.00	0.44
17	000887	中鼎股份	1,600	34,896.00	0.42
18	002371	北方华创	100	34,702.00	0.42
19	601012	隆基股份	400	34,480.00	0.41
20	601058	赛轮轮胎	2,300	34,017.00	0.41
21	002953	日丰股份	1,900	32,376.00	0.39
22	002984	森麒麟	900	32,013.00	0.38
23	002415	海康威视	600	31,392.00	0.38

24	601778	晶科科技	3,200	27,296.00	0.33
25	600958	东方证券	1,800	26,532.00	0.32
26	002562	兄弟科技	5,200	25,948.00	0.31
27	601966	玲珑轮胎	700	25,585.00	0.31
28	600887	伊利股份	600	24,876.00	0.30
29	600801	华新水泥	1,200	23,160.00	0.28
30	600702	舍得酒业	100	22,730.00	0.27
31	300059	东方财富	600	22,266.00	0.27
32	002129	中环股份	500	20,875.00	0.25
33	002975	博杰股份	300	19,056.00	0.23
34	600660	福耀玻璃	400	18,856.00	0.23
35	603212	赛伍技术	600	18,678.00	0.22
36	000672	上峰水泥	900	18,063.00	0.22
37	300253	卫宁健康	1,000	16,760.00	0.20
38	000333	美的集团	200	14,762.00	0.18
39	300567	精测电子	200	14,486.00	0.17
40	300451	创业慧康	1,000	11,180.00	0.13
41	601677	明泰铝业	200	8,818.00	0.11

#### 8.4 报告期内股票投资组合的重大变动

##### 8.4.1 累计买入金额超出期初基金资产净值 2%或前 20 名的股票明细

金额单位：人民币元

序号	股票代码	股票名称	本期累计买入金额	占期初基金资产净值比例(%)
1	601088	中国神华	849,981.00	1.17
2	601288	农业银行	532,789.00	0.73
3	600036	招商银行	525,186.00	0.72
4	601166	兴业银行	412,293.00	0.57
5	300014	亿纬锂能	299,561.00	0.41
6	002415	海康威视	293,474.00	0.40
7	000568	泸州老窖	182,841.00	0.25
8	600567	山鹰国际	174,070.00	0.24
9	601012	隆基股份	172,088.00	0.24
10	000858	五粮液	168,292.00	0.23
11	601888	中国中免	157,934.00	0.22
12	002459	晶澳科技	150,780.00	0.21
13	000636	风华高科	146,161.00	0.20
14	002585	双星新材	131,099.00	0.18
15	603393	新天然气	110,932.00	0.15
16	002475	立讯精密	110,664.00	0.15
17	300207	欣旺达	99,763.00	0.14
18	600660	福耀玻璃	99,151.00	0.14
19	002460	赣锋锂业	93,581.00	0.13

20	002008	大族激光	91,613.00	0.13
----	--------	------	-----------	------

注：“买入金额”按买卖成交金额（成交单价乘以成交数量）填列，不考虑相关交易费用。

#### 8.4.2 累计卖出金额超出期初基金资产净值 2%或前 20 名的股票明细

金额单位：人民币元

序号	股票代码	股票名称	本期累计卖出金额	占期初基金资产净值比例(%)
1	300014	亿纬锂能	1,452,677.50	2.00
2	000568	泸州老窖	1,271,762.00	1.75
3	601012	隆基股份	1,148,641.80	1.58
4	600519	贵州茅台	1,062,797.00	1.46
5	601088	中国神华	922,435.00	1.27
6	601888	中国中免	895,422.00	1.23
7	000858	五粮液	879,203.00	1.21
8	002459	晶澳科技	625,122.00	0.86
9	000636	风华高科	568,266.45	0.78
10	600660	福耀玻璃	567,719.00	0.78
11	600031	三一重工	560,793.00	0.77
12	600036	招商银行	541,364.00	0.75
13	300124	汇川技术	527,253.00	0.73
14	600563	法拉电子	521,147.00	0.72
15	601288	农业银行	519,175.00	0.71
16	300750	宁德时代	501,197.00	0.69
17	002475	立讯精密	477,814.00	0.66
18	002460	赣锋锂业	455,640.00	0.63
19	002709	天赐材料	432,060.00	0.59
20	688036	传音控股	388,270.76	0.53

注：“卖出金额”按买卖成交金额（成交单价乘以成交数量）填列，不考虑相关交易费用。

#### 8.4.3 买入股票的成本总额及卖出股票的收入总额

单位：人民币元

买入股票成本（成交）总额	10,048,215.91
卖出股票收入（成交）总额	24,677,526.05

注：“买入股票成本”或“卖出股票收入”均按买卖成交金额（成交单价乘以成交数量）填列，不考虑相关交易费用。

#### 8.5 期末按债券品种分类的债券投资组合

金额单位：人民币元

序号	债券品种	公允价值	占基金资产净值比例(%)
1	国家债券	1,652,585.00	19.85
2	央行票据	-	-
3	金融债券	2,165,650.20	26.01
	其中：政策性金融债	2,165,650.20	26.01

4	企业债券	773,744.00	9.29
5	企业短期融资券	-	-
6	中期票据	-	-
7	可转债(可交换债)	1,686,070.10	20.25
8	同业存单	-	-
9	其他	-	-
10	合计	6,278,049.30	75.41

### 8.6 期末按公允价值占基金资产净值比例大小排序的前五名债券投资明细

金额单位：人民币元

序号	债券代码	债券名称	数量(张)	公允价值	占基金资产净值比例(%)
1	018008	国开1802	21,150	2,162,164.50	25.97
2	010303	03国债(3)	8,850	898,717.50	10.79
3	019658	21国债10	7,550	753,867.50	9.05
4	110059	浦发转债	4,000	422,600.00	5.08
5	113042	上银转债	3,800	401,242.00	4.82

### 8.7 期末按公允价值占基金资产净值比例大小排序的所有资产支持证券投资明细

注：本基金本报告期末未持有资产支持证券。

### 8.8 报告期末按公允价值占基金资产净值比例大小排序的前五名贵金属投资明细

注：本基金本报告期末未持有贵金属投资。

### 8.9 期末按公允价值占基金资产净值比例大小排序的前五名权证投资明细

注：本基金本报告期末未持权证投资。

### 8.10 报告期末本基金投资的股指期货交易情况说明

#### 8.10.1 报告期末本基金投资的股指期货持仓和损益明细

代码	名称	持仓量(买/卖)	合约市值(元)	公允价值变动(元)	风险说明
-	-	-	-	-	-
公允价值变动总额合计(元)					-
股指期货投资本期收益(元)					299,374.37
股指期货投资本期公允价值变动(元)					-320,760.00

#### 8.10.2 本基金投资股指期货的投资政策

本基金在进行股指期货投资时，将根据风险管理原则，以套期保值为主要目的，采用流动性好、交易活跃的期货合约，与现货资产进行匹配进行灵活操作。基金管理人将充分考虑股指期货的收益性、流动性及风险性特征，运用股指期货对冲系统性风险、对冲特殊情况下的流动性风险，以达到降低投资组合的整体风险的目的。

## 8.11 报告期末本基金投资的国债期货交易情况说明

### 8.11.1 本期国债期货投资政策

本基金本报告期无国债期货投资。

### 8.11.2 报告期末本基金投资的国债期货持仓和损益明细

注：本基金本报告期末无国债期货投资。

### 8.11.3 本期国债期货投资评价

本基金本报告期无国债期货投资。

## 8.12 投资组合报告附注

### 8.12.1 基金投资的前十名证券的发行主体本期是否出现被监管部门立案调查，或在报告编制日前一年内受到公开谴责、处罚的情形

中国银行保险监督管理委员会上海监管局于2021年4月23日做出沪银保监罚决字〔2021〕29号处罚决定，由于上海浦东发展银行股份有限公司（以下简称“公司”）：2016年5月至2019年1月，该行未按规定开展代销业务，根据相关规定对公司处罚款共计760万元。

中国银行保险监督管理委员会于2021年7月13日作出银保监罚决字〔2021〕27号决定，由于上海浦东发展银行股份有限公司逾期未履行行政义务，内部制度不完善，违规经营，罚没6920.00万元。

本基金管理人对上述公司进行了深入的了解和分析，认为该事项有利于公司规范开展业务，对公司的偿债能力暂不会造成重大不利影响。我们对上述证券的投资严格执行内部投资决策流程，符合法律法规和公司制度的规定。

报告期内，本基金投资的前十名证券的其余证券的发行主体没有被监管部门立案调查或在报告编制日前一年内受到公开谴责、处罚的情况。

### 8.12.2 基金投资的前十名股票是否超出基金合同规定的备选股票库

基金投资的前十名股票中，没有投资超出基金合同规定备选库以外的股票。

### 8.12.3 期末其他各项资产构成

单位：人民币元

序号	名称	金额
1	存出保证金	1,693.06
2	应收证券清算款	-
3	应收股利	-
4	应收利息	69,594.92
5	应收申购款	-
6	其他应收款	-
7	待摊费用	-

8	其他	-
9	合计	71,287.98

### 8.12.4 期末持有的处于转股期的可转换债券明细

金额单位:人民币元

序号	债券代码	债券名称	公允价值	占基金资产净值比例(%)
1	110059	浦发转债	422,600.00	5.08
2	113042	上银转债	401,242.00	4.82
3	110053	苏银转债	198,844.80	2.39
4	110079	杭银转债	170,619.80	2.05
5	128021	兄弟转债	75,492.00	0.91
6	113568	新春转债	67,617.00	0.81
7	113530	大丰转债	65,406.00	0.79
8	123111	东财转3	50,454.00	0.61
9	128063	未来转债	35,805.00	0.43
10	128042	凯中转债	35,202.00	0.42
11	128105	长集转债	33,495.00	0.40
12	128017	金禾转债	26,580.00	0.32
13	123105	拓尔转债	25,490.00	0.31
14	113616	韦尔转债	25,324.50	0.30
15	113561	正裕转债	24,130.00	0.29
16	128134	鸿路转债	14,991.00	0.18
17	123088	威唐转债	12,777.00	0.15

### 8.12.5 期末前十名股票中存在流通受限情况的说明

注:本基金本报告期末前十名股票中不存在流通受限情况。

### 8.12.6 投资组合报告附注的其他文字描述部分

由于四舍五入原因,分项之和与合计可能有尾差。

## §9 基金份额持有人信息

### 9.1 期末基金份额持有人户数及持有人结构

份额单位:份

份额级别	持有人户数(户)	户均持有的基金份额	持有人结构			
			机构投资者		个人投资者	
			持有份额	占总份额比例(%)	持有份额	占总份额比例(%)
平安鼎弘混合(LOF)A	551	13,571.33	4,700.00	0.06	7,473,100.52	99.94
平安鼎弘	3	49.14	-	-	147.42	100.00

混合 C						
平安鼎弘混合 D	4	43.66	-	-	174.62	100.00
合计	555	13,474.09	4,700.00	0.06	7,473,422.56	99.94

注：上述机构/个人投资者持有份额占总份额比例的计算中，对下属分级基金，比例的分母采用各自级别的份额，对合计数，比例的分母采用下属分级基金份额的合计数（即期末基金份额总额）。

## 9.2 期末上市基金前十名持有人

### 平安鼎弘混合(LOF)A

序号	持有人名称	持有份额（份）	占上市总份额比例（%）
1	陈晴	86,588.00	16.88
2	蔡惠贞	72,500.00	14.13
3	刘丽伟	50,800.00	9.90
4	陈湛	44,900.00	8.75
5	周新	44,400.00	8.65
6	温丽君	26,600.00	5.18
7	杨凯	20,246.00	3.95
8	覃章兰	12,400.00	2.42
9	黄凤玲	10,000.00	1.95
10	林思特	9,656.00	1.88

## 9.3 期末基金管理人的从业人员持有本基金的情况

项目	份额级别	持有份额总数（份）	占基金总份额比例（%）
基金管理人所有从业人员持有本基金	平安鼎弘混合(LOF)A	610.91	0.0082
	平安鼎弘混合 C	147.42	100.0000
	平安鼎弘混合 D	156.18	89.4399
	合计	914.51	0.0122

注：上述从业人员持有份额占总份额比例的计算中，对下属分级基金，比例的分母采用各自级别的份额，对合计数，比例的分母采用下属分级基金份额的合计数（即期末基金份额总额）。

## 9.4 期末基金管理人的从业人员持有本开放式基金份额总量区间情况

项目	份额级别	持有基金份额总量的数量区间（万份）
本公司高级管理人员、基金投资和研究部门负责人持有本开放式基金	平安鼎弘混合(LOF)A	0
	平安鼎弘混合 C	0
	平安鼎弘混合 D	0
	合计	0
本基金基金经理持有本开放式基金	平安鼎弘混合(LOF)A	0
	平安鼎弘混合 C	0



	平安鼎弘混合 D	0
	合计	0

### 9.5 期末兼任私募资产管理计划投资经理的基金经理本人及其直系亲属持有本人管理的产品情况

注：本基金基金经理无兼任私募资产管理计划投资经理的情况。

## § 10 开放式基金份额变动

单位：份

项目	平安鼎弘混合 (LOF) A	平安鼎弘混合 C	平安鼎弘混合 D
基金合同生效日（2017年4月26日）基金份额总额	202,701,052.24	-	-
本报告期期初基金份额总额	65,702,897.33	147.42	331.35
本报告期基金总申购份额	1,227,756.95	-	-
减：本报告期基金总赎回份额	59,452,853.76	-	156.73
本报告期基金拆分变动份额（份额减少以“-”填列）	-	-	-
本报告期期末基金份额总额	7,477,800.52	147.42	174.62

## § 11 重大事件揭示

### 11.1 基金份额持有人大会决议

报告期内无基金份额持有人大会决议。

### 11.2 基金管理人、基金托管人的专门基金托管部门的重大人事变动

1. 2021年3月2日，王金涛担任平安基金管理有限公司总经理助理。
2. 公司监事巢傲文先生因工作调动，经公司2021年12月17日召开的2021年第四次股东会审议，不再出任公司第四届监事会监事，并由许黎女士接替巢傲文先生任职公司的监事。
3. 中国工商银行股份有限公司（以下简称“本公司”）根据工作需要，任命刘彤女士担任本公司资产托管部总经理，全面主持资产托管部相关工作。刘彤女士的托管人高级管理人员任

职信息已经在中国证券投资基金业协会备案。李勇先生不再担任本公司资产托管部总经理职务。

### 11.3 涉及基金管理人、基金财产、基金托管业务的诉讼

报告期内，本基金无涉及基金管理人、基金财产、基金托管业务的诉讼事项。

### 11.4 基金投资策略的改变

本报告期内本基金的投资策略未有重大变化。

### 11.5 为基金进行审计的会计师事务所情况

报告期内基金未更换会计师事务所，普华永道中天会计师事务所（特殊普通合伙）已为本基金提供审计服务5年。报告期内应支付给该事务所的报酬为35,000.00元。

### 11.6 管理人、托管人及其高级管理人员受稽查或处罚等情况

本报告期内，本基金管理人、托管人的托管业务部门及其相关高级管理人员无受稽查或处罚等情况。

### 11.7 基金租用证券公司交易单元的有关情况

#### 11.7.1 基金租用证券公司交易单元进行股票投资及佣金支付情况

金额单位：人民币元

券商名称	交易单元数量	股票交易		应支付该券商的佣金		备注
		成交金额	占当期股票成交总额的比例	佣金	占当期佣金总量的比例	
广发证券	2	12,643,970.53	36.41%	8,993.96	36.41%	-
长江证券	1	10,380,322.64	29.89%	7,383.60	29.89%	-
海通证券	6	5,609,768.33	16.15%	3,990.10	16.15%	新增2个
国盛证券	1	2,779,954.30	8.01%	1,977.38	8.01%	-
太平洋证券	3	2,052,308.50	5.91%	1,459.84	5.91%	-
平安证券	2	866,143.54	2.49%	616.07	2.49%	-
招商证券	3	350,048.12	1.01%	249.03	1.01%	-
中信建投证券	2	43,226.00	0.12%	30.73	0.12%	-
东方财富证券	2	-	-	-	-	-
东方证券	2	-	-	-	-	-
新时代	2	-	-	-	-	-
中泰证券	2	-	-	-	-	-

注：1、基金交易单元的选择标准如下：

- (1) 研究实力
- (2) 业务服务水平
- (3) 综合类研究服务对投资业绩贡献度
- (4) 专题类服务

2、本基金管理人负责根据上述选择标准，考察后与确定选用交易单元的券商签订交易单元租用协议。

### 11.7.2 基金租用证券公司交易单元进行其他证券投资的情况

金额单位：人民币元

券商名称	债券交易		债券回购交易		权证交易	
	成交金额	占当期债券成交总额的比例	成交金额	占当期债券回购成交总额的比例	成交金额	占当期权证成交总额的比例
广发证券	5,965,756.00	12.17%	296,900,000.00	46.52%	-	-
长江证券	395,510.89	0.81%	-	-	-	-
海通证券	29,497,096.36	60.19%	191,300,000.00	29.97%	-	-
国盛证券	4,508,652.56	9.20%	-	-	-	-
太平洋证券	1,796,513.11	3.67%	-	-	-	-
平安证券	6,432,659.80	13.13%	49,000,000.00	7.68%	-	-
招商证券	-	-	57,200,000.00	8.96%	-	-
中信建投证券	413,841.40	0.84%	400,000.00	0.06%	-	-
东方财富证券	-	-	-	-	-	-
东方证券	-	-	-	-	-	-
新时代	-	-	-	-	-	-
中泰证券	-	-	43,400,000.00	6.80%	-	-

### 11.8 其他重大事件

序号	公告事项	法定披露方式	法定披露日期
1	平安基金管理有限公司2020年12月31日基金净值公告	中国证监会规定报刊及网站	2021年01月01日
2	平安鼎弘混合型证券投资基金(LOF)2020年第4季度报告	中国证监会规定报刊及网站	2021年01月22日
3	平安基金管理有限公司关于旗下部分基金新增和耕传承基金销售有限公司为销售机构的公告	中国证监会规定报刊及网站	2021年01月27日

4	平安鼎弘混合型证券投资基金(LOF)A类基金份额溢价风险提示公告	中国证监会规定报刊及网站	2021年02月10日
5	平安鼎弘混合型证券投资基金(LOF)2020年年度报告	中国证监会规定报刊及网站	2021年03月31日
6	平安鼎弘混合型证券投资基金(LOF)2021年第1季度报告	中国证监会规定报刊及网站	2021年04月21日
7	平安鼎弘混合型证券投资基金(LOF)基金产品资料概要更新	中国证监会规定报刊及网站	2021年05月28日
8	平安鼎弘混合型证券投资基金(LOF)招募说明书(更新)	中国证监会规定报刊及网站	2021年05月28日
9	平安基金管理有限公司关于旗下部分基金新增嘉实财富管理有限公司为销售机构的公告	中国证监会规定报刊及网站	2021年06月02日
10	平安基金管理有限公司关于旗下部分基金新增北京创金启富基金销售有限公司为销售机构的公告	中国证监会规定报刊及网站	2021年06月25日
11	平安基金管理有限公司关于旗下部分基金新增平安银行股份有限公司为销售机构的公告	中国证监会规定报刊及网站	2021年06月30日
12	平安基金管理有限公司关于暂停深圳市新兰德证券投资咨询有限公司办理相关销售业务的公告	中国证监会规定报刊及网站	2021年07月01日
13	平安鼎弘混合型证券投资基金(LOF)2021年第2季度报告	中国证监会规定报刊及网站	2021年07月20日
14	平安鼎弘混合型证券投资基金(LOF)基金产品资料概要更新	中国证监会规定报刊及网站	2021年07月23日
15	平安鼎弘混合型证券投资基金(LOF)托管协议	中国证监会规定报刊及网站	2021年07月23日
16	平安鼎弘混合型证券投资基金(LOF)基金合同	中国证监会规定报刊及网站	2021年07月23日
17	平安鼎弘混合型证券投资基金(LOF)招募说明书(更新)	中国证监会规定报刊及网站	2021年07月23日
18	平安基金管理有限公司关于公司旗下部分基金根据《公开募集证券投资基金侧袋机制指引(试行)》修改基金合同部分条款的公告	中国证监会规定报刊及网站	2021年07月23日
19	平安基金管理有限公司关于旗下部分基金新增上海长量基金销售有限公司为销售机构的公告	中国证监会规定报刊及网站	2021年07月23日
20	平安基金管理有限公司关于旗下深圳证券交易所基金新增扩位证券简称的公告	中国证监会规定报刊及网站	2021年08月21日
21	平安鼎弘混合型证券投资基金(LOF)2021年中期报告	中国证监会规定报刊及网站	2021年08月31日

22	平安基金管理有限公司关于新增国泰君安证券股份有限公司为旗下部分基金销售机构的公告	中国证监会规定报刊及网站	2021年09月22日
23	平安基金管理有限公司关于旗下部分基金新增上海基煜基金销售有限公司为销售机构的公告	中国证监会规定报刊及网站	2021年09月23日
24	平安鼎弘混合型证券投资基金(LOF)2021年第3季度报告	中国证监会规定报刊及网站	2021年10月26日
25	平安基金管理有限公司关于旗下部分基金新增上海利得基金销售有限公司为销售机构的公告	中国证监会规定报刊及网站	2021年11月04日
26	平安基金管理有限公司关于新增国信证券股份有限公司为旗下基金销售机构的公告	中国证监会规定报刊及网站	2021年11月12日
27	平安鼎弘混合型证券投资基金(LOF)基金产品资料概要更新	中国证监会规定报刊及网站	2021年12月03日
28	平安鼎弘混合型证券投资基金(LOF)基金经理变更公告	中国证监会规定报刊及网站	2021年12月03日
29	平安鼎弘混合型证券投资基金(LOF)招募说明书更新	中国证监会规定报刊及网站	2021年12月03日
30	平安基金管理有限公司关于旗下部分基金新增宁波银行股份有限公司为销售机构的公告	中国证监会规定报刊及网站	2021年12月20日
31	平安鼎弘混合型证券投资基金(LOF)基金经理变更公告	中国证监会规定报刊及网站	2021年12月30日
32	平安鼎弘混合型证券投资基金(LOF)基金产品资料概要更新	中国证监会规定报刊及网站	2021年12月31日
33	平安鼎弘混合型证券投资基金(LOF)招募说明书(更新)	中国证监会规定报刊及网站	2021年12月31日

## § 12 影响投资者决策的其他重要信息

### 12.1 报告期内单一投资者持有基金份额比例达到或超过20%的情况

投资者类别	报告期内持有基金份额变化情况				报告期末持有基金情况		
	序号	持有基金份额比例达到或者超过20%的时间区间	期初份额	申购份额	赎回份额	持有份额	份额占比(%)
机构	1	2021/01/01—2021/08/15	55,073,905.36	-	55,073,905.36	-	-

个人	-	-	-	-	-	-
产品特有风险						
<p>本报告期内，本基金出现单一份额持有人持有基金份额占比超过 20%的情况。当该基金份额持有人选择大比例赎回时，可能引发巨额赎回。若发生巨额赎回而本基金没有足够现金时，存在一定的流动性风险；为应对巨额赎回而进行投资标的变现时，可能存在仓位调整困难，甚至对基金份额净值造成不利影响。基金经理会对可能出现的巨额赎回情况进行充分准备并做好流动性管理，但当基金出现巨额赎回并被全部确认时，申请赎回的基金份额持有人有可能面临赎回款项被延缓支付的风险，未赎回的基金份额持有人有可能承担短期内基金资产变现冲击成本对基金份额净值产生的不利影响。在极端情况下，当持有基金份额占比较高的基金份额持有人大量赎回本基金时，可能导致在其赎回后本基金资产规模连续六十个工作日低于 5,000 万元，基金还可能面临转换运作方式、与其他基金合并或者终止基金合同等情形。</p>						

## 12.2 影响投资者决策的其他重要信息

根据《公开募集证券投资基金侧袋机制指引（试行）》和相关基金基金合同的约定，经与基金托管人协商一致，并报中国证券监督管理委员会备案，平安基金管理有限公司（以下简称“本公司”）对本基金就引入侧袋机制事宜修订基金合同、托管协议等法律文件。修订自 2021 年 7 月 23 日起正式生效。有关详细信息参见本公司于 2021 年 7 月 23 日发布的《平安基金管理有限公司关于公司旗下部分基金根据《公开募集证券投资基金侧袋机制指引（试行）》修改基金合同部分条款的公告》。

## § 13 备查文件目录

### 13.1 备查文件目录

- (1) 中国证监会准予平安鼎弘混合型证券投资基金(LOF)募集注册的文件
- (2) 平安鼎弘混合型证券投资基金(LOF)基金合同
- (3) 平安鼎弘混合型证券投资基金(LOF)托管协议
- (4) 法律意见书
- (5) 基金管理人业务资格批件、营业执照和公司章程

### 13.2 存放地点

深圳市福田区福田街道益田路 5033 号平安金融中心 34 层

### 13.3 查阅方式

- (1) 投资者可在营业时间免费查阅，也可按工本费购买复印件
- (2) 投资者对本报告书如有疑问，可咨询本基金管理人平安基金管理有限公司，客户服务电话：4008004800（免长途话费）

平安基金管理有限公司

2022年3月31日