

深圳市水务规划设计院股份有限公司 2021 年年度报告摘要

一、重要提示

本年度报告摘要来自年度报告全文,为全面了解本公司的经营成果、财务状况及未来发展规划,投资者应当到证监会指定媒体仔细阅读年度报告全文。

除下列董事外,其他董事亲自出席了审议本次年报的董事会会议

未亲自出席董事姓名	未亲自出席董事职务	未亲自出席会议原因	被委托人姓名

中审众环会计师事务所(特殊普通合伙)对本年度公司财务报告的审计意见为:标准的无保留意见。

本报告期会计师事务所变更情况:公司本年度会计师事务所由变更为中审众环会计师事务所(特殊普通合伙)。

非标准审计意见提示

适用 不适用

公司上市时未盈利且目前未实现盈利

适用 不适用

董事会审议的报告期普通股利润分配预案或公积金转增股本预案

适用 不适用

公司经本次董事会审议通过的普通股利润分配预案为:以 132,000,000 为基数,向全体股东每 10 股派发现金红利 3.22 元(含税),送红股 0 股(含税),以资本公积金向全体股东每 10 股转增 3 股。

董事会决议通过的本报告期优先股利润分配预案

适用 不适用

二、公司基本情况

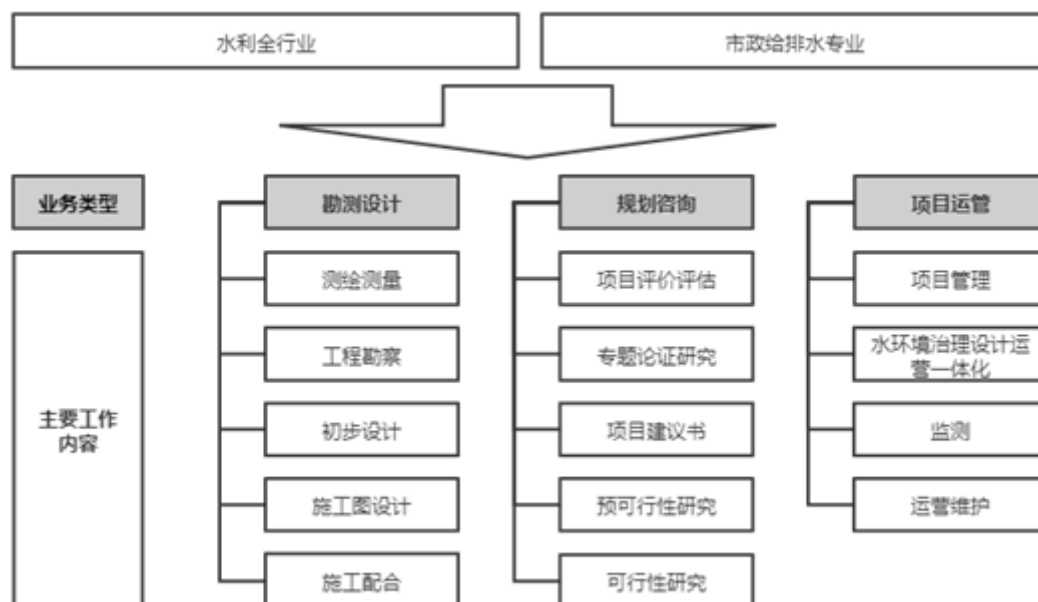
1、公司简介

股票简称	深水规院	股票代码	301038
股票上市交易所	深圳证券交易所		
变更前的股票简称(如有)	不适用		
联系人和联系方式	董事会秘书	证券事务代表	
姓名	李战	刘晓蓉	
办公地址	深圳市罗湖区桂园街道宝安南路 3097 号洪涛大厦	深圳市罗湖区桂园街道宝安南路 3097 号洪涛大厦	
传真	0755-25890439	0755-25890439	
电话	0755-22231743	0755-22231743	
电子信箱	ir@swpd.cn	ir@swpd.cn	

2、报告期主要业务或产品简介

1、公司主要产品及服务分类示意图

公司主要产品及服务涵盖水利行业和市政给排水专业领域的勘测设计规划等服务，具体包括勘测设计、规划咨询和项目运营，业务布局与分类示意图如下：



2、主要产品及服务简介

(1) 勘测设计

勘测设计业务是公司业务的核心部分，作为规划方案与具体工程施工建设的中间环节，具有承前启后的重要作用。公司勘测设计业务主要是为客户提供涉水工程项目的建设条件信息、设计方案，帮助客户实现水务工程项目投资和建设目标，具体可分为勘测业务和设计业务。

勘测是指对自然地理要素或地表人工设施的形状、大小空间位置及其属性进行测量、采集、表述以及获取数据、信息、成果进行处理的活动。公司提供的勘测服务主要包括：工程检测测量、水文测绘、水利水务测量、水文地质勘察、岩土工程勘察等项目。

设计是指公司立足业主的需求，如功能、投资、规模、实施方式等，根据国家规范标准，对工程所需的技术、资源、环境等进行综合分析及论证，并形成相应的设计文件和图纸的过程。公司提供的设计业务主要包括：水利行业的水利枢纽、引调水、灌溉排涝、河道整治、城市防洪、水土保持、水文设施等工程设计，市政给排水工程设计（专业），水力发电、送变电工程设计（专业），建筑工程设计（专业），以及风景园林工程设计（专项）等。

在长期解决城市水资源、水安全、水环境问题过程中，公司在深圳区域内率先提出并践行融合一体化设计理念。公司勘测设计产品兼顾地域、流域、区域等宏观因素和工程性能、外观等微观细节，着力于提供功能与艺术相结合的方案，能够较为显著地改善项目地区的人居环境。公司勘测设计类业务的代表案例如下：

类别	业务分类	定义	代表案例
勘测	勘察	指根据建设工程的要求，查明、	①深圳国际会展中心（一期）岩土工程详细勘察、②大空港新城区截
		分析、评价建设场地的地质、	流河综合治理工程勘察、③坪山河干流大工业区裁弯段综合整治工程
		地理环境特征和岩土工程条件	勘察、④深圳市前海-南山排水深隧系统工程勘察、⑤固戍水质净化

		并提出合理基础建议，编制建设工程勘察文件的活动。	厂二期工程勘察、⑥深圳前海湾水动力改善工程勘察、⑦深圳市铁岗·长流陂支线供水工程（二期）勘察、⑧深圳清林径水库勘察、⑨阳江核电站水库、⑩贵州板从水库勘察、⑪深汕工业互联网制造业创新产业园勘察
	测绘、测量	指对自然地理要素或者地表人工设施的形状、大小、空间位置及其属性等进行测定、采集、表述，以及对获取的数据、信息、成果进行处理和提供的活动。	①深圳河水下地形定期测量、②深圳市公明供水调蓄工程水库地形测量、③龙华新区社区给水管网改造工程、④横坑水库地形测量及库容复核、⑤深圳市布吉河入河口深圳河影响段河道地形测量、⑥西藏昌都水磨沟石灰岩矿地形图测量、⑦新疆巩留县百万亩地形图测绘、⑧融安县石门灌区潭头乡灌片渠道渠系改造工程地形图测绘、⑨沙井水质净化厂三期进出厂管网工程测量
设计	引调水设计	指把水从水资源丰富的地区引流到缺水地区沿途所修建一系列水利工程的设计。	①深圳市东深供水改造工程、②东部水源工程、③北线饮水工程、④清林径引水调蓄工程、⑤深汕西部水源及供水工程、⑥云南黑井芹菜沟水库引水工程、⑦新疆乌恰县铁列克游牧牧民定居点人工草饲料基地建设引水骨干工程、⑧贵州毕节地区骨干水源工程—赫章县则姑水库项目、⑨云南双柏县子石冲水库水源工程、⑩广西百色市龙景区水系建设工程、⑪长沙县开慧镇飘峰水库引水渠改造工程
	防洪排涝设计	指为防止洪涝灾害所采取的一系列措施的设计。	①宝安区沙井河片区排涝工程、②湖南凤凰县海绵城市建设-河湖连通城市防洪工程、③海南东方市感恩河中游段防洪堤工程、④三亚西河汤他水防洪整治工程、⑤深圳坝光片区防洪（潮）排洪、围海造地工程、⑥湖南长沙县堤垸防洪达标工程、⑦五指山市茂信河防洪整治工程
	河道治理设计	指为控制和改造河道而采取的疏浚、保护、修复等措施的设计。	①大空港新城区截流河综合治理工程、②世行贷款项目马鞍山市慈湖河流域水环境治理工程、③深圳沙福河综合整治工程、④龙岗区龙岗河流域、深圳河流域、观澜河流域河流水质提升及污水处理提质增效工程勘察设计、⑤大磡河流域水环境综合治理工程、⑥王母河水环境综合整治工程、⑦新疆克孜勒苏城市段综合治理项目河道工程、⑧广西南宁市八尺江综合整治工程、⑨麻砬河流域综合治理工程、⑩零溪河慈利县治理工程
	水库枢纽设计	指修建的水库等不同类型水工建筑物综合体的设计。	①深圳公明供水调蓄工程、②清林径引水调水工程、③铁岗水库、④石岩水库、⑤新疆尼勒克县加勒库勒水库⑥贵州长顺县板从水库⑦四川眉山市穆家沟水库⑧云南大姚县石羊箐头水库
	灌溉围垦设计	指人工补给农田水分和滩地围堤垦殖工程的设计。	①广东阳江市双捷灌区改造工程、②甘肃省定西市安定区规模化节水灌溉增效示范项目实施方案、③西藏昌都市卡若区沙贡乡农田水利灌溉工程、④新疆新源县年高效节水灌溉项目、⑤陕西省东雷抽黄大型灌溉泵站、⑥上海市青浦区金泽镇小型农田水利工程、⑦海南省乐东县大安水库灌区田洋高标准农田建设项目、⑧江西省南昌县推进高标准农田建设项目、⑨舒庐干渠灌区达标工程
	水土保持设计	指经济有效地防治水土流失措施的设计。	①深圳国际会展中心（一期）水土保持方案、②前海合作区建设项目（二期）水土保持方案、③大磡河流域水环境综合治理工程水土保持方案、④妈湾跨海通道工程项目水土保持方案、⑤宝安区2019年全面消除黑臭水体工程（水土保持方案）、⑥深汕特别合作区宜城大道建设工程水土保持方案、⑦深圳市城市轨道交通16 号线工程水土保持施工图设计、⑧龙岗坪地高中园建设工程项目水土保持施工图设计

(2) 规划咨询

规划咨询业务是指公司为业主提供决策依据的服务，如确定项目的投资、规模、功能和实施方式等。公司规划咨询业务主要为客户提供涉水专业规划和技术咨询，以支持管理和工程项目决策，具体可分为规划业务和咨询业务。公司规划业务主要包括：水务发展规划，水利专项规划（流域、水系、水资源、雨洪利用、水环境）。公司咨询业务主要包括：项目建议书、可行性研究、专业评估、科学技术研究，例如：水利水电工程及市政给排水工程项目建议书、预可行性研究报告、可行性研究报告编制等，防洪影响评价、水资源论证、用水节水评估，水资源及供水调度研究等。

公司规划咨询产品着眼全局，注重前瞻思考、系统思维，为客户决策提供科学、经济、高效的智力支撑，具有全面统筹涉水事务、提供一揽子方案的独特优势。公司规划咨询业务的代表案例如下：

类别	业务分类	定义	代表案例
规划	水务中长期规划	指编制特定区域一定时期内涉水事务的全局性综合部署和实施的措施。	①深圳市城市水务规划2035、②深圳市水务发展“十二五”“十三五”、“十四五”规划、③深圳市城市供水水源规划（2020-2030年）、④深圳市节约用水规划（2021-2035）、⑤福田区河长制及治水提质工作方案、宝安区珠江口水系防洪排涝规划、⑥新疆新源县水资源综合利用及工程规划、⑦四川宜昌城区水利现代化规划、⑧贵州铜仁市中心城区城市排水防涝综合规划、⑨成都东部新区水务发展“十四五”规划
	水专项规划	指编制特定区域某一涉水专业领域或重点问题的工作部署和实施的措施。	①深圳市排水（雨水）防涝综合规划、②深圳市河道补水设施规划、③深圳市大空港水系布局研究及治理规划、④宝安区防洪排涝及河道治理专项规划、⑤安徽马鞍山慈湖河流域水环境治理项目水利模型研究咨询、⑥广西百色市龙景区、迎龙区水系专项规划设计、⑦海南三亚市宁远河综合治理规划、⑧湖南长沙市浏阳河、捞刀河流域综合治理规划、⑨西藏麦曲等9条中小河流域综合规划、⑩长沙市水安全保障规划
咨询	涉水项目建议书	指编制拟建涉水项目的框架性总体设想。	①深汕西部水源及供水工程项目建议书、②茅州河支流综合整治工程项目建议书、③前海深港合作区外围及流域上游水系统工程项目建议书、④罗湖区市政排水管网查漏补缺建设工程（第三批智慧水务）项目建议书、⑤大鹏半岛水库群开发利用工程勘察项目建议书、⑥珠海横琴新区中心沟北区防洪及景观工程项目建议书及填筑工程项目建议书、⑦湖南长沙县捞刀河及金井河综合整治工程项目建议书、⑧四川省烟区水源工程开江宝石桥水库渠系配套项目项目建议书、⑨大鹏新区坝光片区碧道建设工程项目建议书
	涉水项目可行性研究报告	指编制拟建涉水项目的全面科学论证和评价。	①深汕西部水源及供水工程可研、②铁岗-石岩水库水质保障工程可研、③清林径引水调蓄工程可研、④市水库一级保护区水源保护林建设工程可研、⑤龙岗河流域水环境综合整治工程可研、⑥湖南长沙县捞刀河及金井河综合整治工程可研、⑦福建福州市江阴工业区东部物流园区填海造地工程可研、⑧安徽淠源分干渠渠道除险加固工程可研、⑨福清市海堤除险加固工程可研
	防洪影响评价	指对洪水对建设项目可能产生的影响和建设项目对防洪可能产生的影响作出评价并提出合理防洪方案。	①深圳市三防专业技术咨询、②城市轨道交通5、6号线工程防洪评价、③龙岗区良白路-铁东路-丹白路道路工程涉河防洪影响评价、④重庆北部新区翠云片区市政道路与河道整治工程涉河建设方案及防洪影响评价、⑤武隆县江口乌江大桥防洪影响评价、⑥湖北荆州港松滋港区车阳河作业区临港新区散货码头改建工程洪水影响评、⑦湖南临湘市团湾水库水库安全评价、⑧北京铁路枢纽丰台站改建工程雨水口入丰草河项目防洪影响评价
	水资源论证	指对建设项目取用水以及取水对区域水资源状况和其他用水户影响进行分析论证并提出合理的取水方案。	①国家水资源监控能力建设珠江流域技术方案（2016-2018年）、②深圳市地下水资源开发利用实施方案、水资源配置方案咨询、水资源管理年报、水资源综合管理试点、③深汕特别合作区水资源综合规划技术咨询、④新疆新源县水资源综合利用及工程规划、⑤重庆北部新区水资源管控与水利设施布局规划、⑥悦来国际会展城水资源论证区域整体评价
	用水节水评估	指对设计用水量较大的新建项目进行用水节水评估并制订节约用水措施。	①深圳市彻落实国家节水行动实施方案编制、②深圳市节水考核年度技术服务（2020）、③南山区用水节水现状调查分析、④宝安区用水节水现状调查分析
	水资源及供水调度研究	指对各类水资源供给及调度优化技术的研究。	①深圳市雨洪资源利用规划研究、②深圳市东部引水工程三期规划研究、③影响降雨径流特征的典型LID海绵设施构建因子敏感性研究咨询、④清林径引水调蓄工程砂岩坝基承压水成因及截断措施研究、⑤基于海绵城市理念的城市排水系统建设技术研究、⑥龙岗区2021年度污水处理提质增效及河流水质提升专题研究
	水生态评估与监测	指对各类水体的生物情况的评估与持续监测并探索规律。	①深圳市河湖健康评估及生态修复策略研究、②前海水廊道水体交换与生态效应研究、③亚行贷款长江上游洒渔河流域生态补偿建设先行示范项目、④国家级巢湖生态文明先行示范区马槽河生态清洁小流域建设工程、⑤《梧桐生态小镇项目综合整治规划》海绵城市建设及生态修复专题研究

(3) 项目运营

项目运营业务是指公司基于水利建设领域一体化咨询的技术优势，为客户提供项目管理及运行维护等服务。项目运营业务主要包括水环境治理设计运营一体化业务、项目管理类业务、河道管养类业务、监测类业务四类，具体如下：

类别	业务分类	定义	代表案例
水环境治理设计运营一体化业务		指根据委托组建、管理、运营、维护、移交或拆除污水处理设施并收取费用的服务。	①深圳大望污水处理项目、②深圳市龙华区君子布河黑臭水体治理项目③同乐河应急水质提升项目、④秋长窑下沥入河排污口治理项目
项目管理业务	涉水工程代建管理	指受投资主管部门委托作为投资人代表，对涉水项目行使代建投资管理。	①福田区新增防洪潮排涝工程（东、西区）②盐田居民小区二次供水设施改造工程③乌坎河陂沟河（内湖段）治理工程
	涉水工程项目管理	指受投资方、建设方或联合体成员方委托，对涉水项目行使项目建设管理。	①双界河水环境改善工程设计采购施工项目②梅潭河治理工程③江西赣州市山水林田湖崩岗治理项目生态环境综合治理工程、④光明区治水提质技术管家服务
河道管养类业务		指根据委托对河道及其附属设施的管理、运营、维护并收取费用的服务。	①龙岗区河道管养三、四、五标段②观澜河流域观澜河、观澜河口调蓄池运行维护③茅洲河干流下游段管养
监测类业务		对自然地理要素或者地表人工设施进行测量监控。	①大空港新城区截流河综合治理工程第三方监测②深圳湾创新科技中心基坑及地铁第三方监测③深圳湾科技生态园项目二三四区基坑第三方监测④C塔及相邻地块项目基坑支护工程第三方监测

(4) 其他业务

公司其他业务主要包括硬件设备供货业务、软件开发和网络系统维护等信息化业务。其中，硬件设备供货业务主要由公司子公司水务科技开展，主要为水质监测及水污染环保领域的客户供应硬件设备。

报告期内公司结合市场地位和主要业绩驱动因素（见“一、报告期内公司所处行业情况”）、把握竞争优势与劣势（见“三、核心竞争力分析”）开展前述主要业务，报告期内公司所从事的主要业务的业绩变化情况（见“四、主营业务分析”）与行业发展趋势是一致的。

3、主要会计数据和财务指标

(1) 近三年主要会计数据和财务指标

公司是否需追溯调整或重述以前年度会计数据

是 否

单位：元

	2021 年末	2020 年末	本年末比上年末增减	2019 年末
总资产	1,786,297,750.89	1,516,984,769.25	17.75%	1,199,600,519.15
归属于上市公司股东的净资产	942,311,818.08	661,061,131.40	42.55%	561,953,787.01
	2021 年	2020 年	本年比上年增减	2019 年
营业收入	934,822,165.69	863,584,835.26	8.25%	714,542,463.62
归属于上市公司股东的净利润	106,137,887.69	93,461,086.10	13.56%	70,575,906.73
归属于上市公司股东的扣除非经常性损益的净利润	95,629,497.07	90,886,746.47	5.22%	77,765,165.07
经营活动产生的现金流量净额	85,261,450.34	231,883,635.77	-63.23%	88,153,392.52
基本每股收益（元/股）	0.94	0.94		0.71
稀释每股收益（元/股）	0.94	0.94		0.71
加权平均净资产收益率	13.48%	15.35%	-1.87%	13.23%

(2) 分季度主要会计数据

单位：元

	第一季度	第二季度	第三季度	第四季度
营业收入	222,172,435.36	280,182,016.62	160,333,468.19	272,134,245.52
归属于上市公司股东的净利润	2,152,994.06	43,249,309.78	-6,380,620.26	67,116,204.11
归属于上市公司股东的扣除非经常性损益的净利润	1,258,720.15	40,250,183.86	-9,123,629.13	63,244,222.19
经营活动产生的现金流量净额	-192,827,920.55	4,111,703.19	33,599,228.52	240,378,439.18

上述财务指标或其加总数是否与公司已披露季度报告、半年度报告相关财务指标存在重大差异

是 否

4、股本及股东情况

(1) 普通股股东和表决权恢复的优先股股东数量及前 10 名股东持股情况表

单位：股

报告期末普通股股东总数	16,655	年度报告披露日前一个月末普通股股东总数	17,213	报告期末表决权恢复的优先股股东总数	0	持有特别表决权股份的股东总数（如有）	0
前 10 名股东持股情况							
股东名称	股东性质	持股比例	持股数量	持有有限售条件的股份数量	质押、标记或冻结情况		
					股份状态	数量	
深圳市投资控股有限公司	国有法人	37.50%	49,500,000	49,500,000			
深圳水规院投资股份有限公司	境内非国有法人	15.00%	19,800,000	19,800,000			
深圳高速公路集团股份有限公司	国有法人	11.25%	14,850,000	14,850,000			
深圳市水务(集团)有限公司	国有法人	7.50%	9,900,000	9,900,000			
中节能铁汉生态环境股份有限公司	境内非国有法人	3.75%	4,950,000	4,950,000	质押	2,450,000	
光大证券资管—光大银行—光证资管深水规院员工参与创业板战略配售集合资产管理计划	其他	2.50%	3,300,000	3,300,000			
中国工商银行股份有限公司—华商	其他	0.77%	1,018,766	266			

新锐产业灵活配置混合型证券投资基金						
王正	境内自然人	0.44%	577,000	0		
中国农业银行股份有限公司—华商核心引力混合型证券投资基金	其他	0.39%	517,500	0		
柯小英	境内自然人	0.38%	500,000	0		
上述股东关联关系或一致行动的说明	深圳市投资控股有限公司、深圳高速公路集团股份有限公司、深圳市水务(集团)有限公司的实际控制人均为深圳市国资委。公司未知上述其他股东之间是否存在关联关系或一致行动关系。					

公司是否具有表决权差异安排

适用 不适用

(2) 公司优先股股东总数及前 10 名优先股股东持股情况表

适用 不适用

公司报告期无优先股股东持股情况。

(3) 以方框图形式披露公司与实际控制人之间的产权及控制关系



5、在年度报告批准报出日存续的债券情况

适用 不适用

三、重要事项

经中国证券监督管理委员会《关于同意深圳市水务规划设计院股份有限公司首次公开发行股票注册的批复》（证监许可[2021]1967号）同意注册，经深圳证券交易所《关于深圳市水务规划设计院股份有限公司人民币普通股股票在创业板上市的通知》（深证上〔2021〕770号）同意，公司于2021年7月20日首次公开发行人民币普通股（A股）33,000,000股（每股面值1

元) 并于2021年8月4日在深圳证券交易所上市, 股票代码301038。首次公开发行完成后, 公司股本由99,000,000股变更为132,000,000股。