

公司代码：600966

公司简称：博汇纸业

山东博汇纸业股份有限公司
2021 年年度报告摘要

第一节 重要提示

- 1 本年度报告摘要来自年度报告全文，为全面了解本公司的经营成果、财务状况及未来发展规划，投资者应当到 <http://www.sse.com.cn> 网站仔细阅读年度报告全文。
- 2 本公司董事会、监事会及董事、监事、高级管理人员保证年度报告内容的真实性、准确性、完整性，不存在虚假记载、误导性陈述或重大遗漏，并承担个别和连带的法律责任。
- 3 公司全体董事出席董事会会议。
- 4 中汇会计师事务所（特殊普通合伙）为本公司出具了标准无保留意见的审计报告。
- 5 董事会决议通过的本报告期利润分配预案或公积金转增股本预案

经中汇会计师事务所（特殊普通合伙）审计，截至2021年12月31日，公司（母公司）期末可供分配利润为人民币501,388,987.93元。公司2021年度拟以实施权益分派股权登记日登记的总股本扣除股份回购专户中股份数量后的股份总数为基数分配利润。本次利润分配方案如下：

上市公司拟以实施权益分派股权登记日登记的总股本扣除股份回购专户中股份数量后的股份总数为基数，每10股派发现金红利2.6586元（含税）。截至2022年4月14日，公司总股本1,336,844,288股，扣除股份回购专户中股份53,673,050股后的股份总数为1,283,171,238股为基数，以此测算合计拟派发现金红利341,143,905.34元（含税）。

公司通过回购专用账户所持有本公司股份，不参与本次利润分配。后续如因可转债转股/回购股份/股权激励授予股份回购注销/重大资产重组股份回购注销等致使公司总股本或参与分配股份数在实施权益分派股权登记日发生变动的，公司拟维持实际分配总额不变，相应调整每股分配比例。

第二节 公司基本情况

1 公司简介

公司股票简况				
股票种类	股票上市交易所	股票简称	股票代码	变更前股票简称
A股	上海证券交易所	博汇纸业	600966	无

联系人和联系方式	董事会秘书	证券事务代表
姓名	卫永清	王健阳
办公地址	山东省淄博市桓台县马桥镇工业路北首	山东省淄博市桓台县马桥镇工业路北首
电话	0533-8539966	0533-8539966
电子信箱	zqb@bohui.com	zqb@bohui.com

2 报告期公司主要业务简介

公司是国内造纸行业的龙头企业之一，主营业务为机制纸的生产和销售，其中高档包装纸-白纸板为主要产品。造纸产业是与国民经济和社会发展关系密切并具有可持续发展特点的重要基础产业。国家对造纸行业的支持政策经历了从“结构调整”到“可持续发展”再到“绿色制造”的变化。“十四五”时期，国家持续推进供给侧改革，加快构建新发展格局。国家力争“2030年前实现碳达峰，2060年前实现碳中和”。这都为规模造纸企业坚持创新驱动、绿色可持续发展带来契机。

2021年上半年，在各国经济宽松政策的带动下，全球经济稳步复苏，需求恢复增长，基础原材料价格持续上涨。进入下半年，全球疫情持续演变，世界经济复苏动力不足，大宗商品价格高位波动，外部环境更趋复杂和不确定。在此背景下，中国统筹疫情防控和经济社会发展，全年主要目标较好完成，“十四五”实现良好开局。到年底受疫情反复冲击影响，中国经济发展面临需求收缩、供给冲击、预期转弱的三重压力。浆纸行业全年来看，纸价总体呈现先升后降，进而缓慢恢复的走势；浆价随供应链受限等供需矛盾影响持续波动。报告期内，公司积极响应国家政策，及时调整生产、采购、销售、物流、维保等经营策略，调整产品结构，不断增强企业产品综合竞争力，各季度销售基本保持稳定。

疫情持续演变，纸制品市场机遇与挑战并存

2021年中国国民经济持续恢复，主要预期目标较好实现，国内生产总值同比增长8.1%，社会消费品零售总额同比增长12.5%。2021年造纸行业稳步发展，全国机制纸及纸板生产总量首次达1.36亿吨，同比增长6.8%；规模以上造纸及纸制品企业营业收入达1.5万亿元，同比增长14.7%，实现利润总额约884.8亿元，同比增长6.9%。2021年上半年纸制品市场景气度提升，产销两旺；下半年疫情反复，经济复苏动力不足，消费需求增速变缓，下游客户谨慎补库，纸企库存压力加大。加之，全球供应链体系重构，海运费上涨、港口运力日趋紧张，纸企同时面临出口恢复向好，但原料进口和产成品出口物流供应链承压的挑战。近年来中国防疫成果举世瞩目，中国制造业在全球产业链中分工的比重越来越高。白纸板作为绿色低碳工业包装用纸，将在全球造纸市场发挥更大增长潜力。

政策持续推进，造纸行业绿色低碳产品蕴含商机

报告期内，多重政策持续推进。“双碳”政策目标，促进浆纸行业供给侧改革，企业绿色发展；2021年1月1日“禁废令”落地，纸品供需结构转变，造纸原料结构调整，木浆耗用比例提升，木浆系产品推陈出新，促进企业可持续发展；7月“双减”政策出台，教辅教材、培训资料需求缩减；在新旧动能转换的“新常态”下，生活用纸和包装用纸需求增长保持稳定；8月“能耗双控”行动，加速企业能源结构调整和产业绿色升级，浆纸一体化纸企优势逐步显现；三季度，能源价格上涨，推动企业绿色低碳转型。国家“十四五”规划及2035年远景目标纲要提出“加强塑料污染全链条防治”，“限塑令”给白纸板、牛皮纸等绿色低碳产品带来商机。

公司专注于浆纸一体化的研发、生产和销售，主营白纸板、文化纸、箱板纸、石膏护面纸、造纸木浆的生产、销售和批准范围内的自营进出口业务及“三来一补”业务。

博汇纸业始终秉承“自强不息，海纳百川，挑战极限，誓达胜利”的企业精神，以“数字化转型、科技创新”战略引领未来发展，在“以人为本，四轮驱动”的融合创新中，通过推行“MBOS”和精益管理体系，促进提质增效；通过完善“三废”治理体系，打造绿色循环产业；通过实施信息化建设、智能化生产和数字化改造，助力企业转型升级，实现高质量可持续发展。

“MBOS”是公司企业文化的核心内涵，强调用奥林匹克的精神进行企业管理，鼓励员工以“比、学、帮、赶、超”精神，不断挖掘工作中的改善空间，并通过科学的方法加以持续改善，营造斗志昂扬的工作氛围，推动企业经营持续向更高水平发展。

公司采取“以销定产”、“以产定购”的经营模式，以国家相关政策为导向，全力推行绿色、低碳、高质量可持续发展；以市场为导向，精准分析各细分市场客户的需求；以产品为抓手，潜

心打造绿色可循环包装纸；以“客户至上”为宗旨，全面提升客户体验，加快科技创新突破。

报告期内，公司积极加大技术研发，提升技术储备，丰富产品线，力争抓住政策变化带来的先机；加大“以白代灰”新产品研发，适应消费升级、轻量化的包装变革；加大“以纸代塑”产品研发，实现绿色环保、安全卫生的包装升级。公司优化机台运行，提高机台生产效率，完善工艺管理流程，加大环保投入，努力实现绿色低碳生产，贯彻新发展理念，推动高质量发展。

面对世纪疫情反复与经济恢复发展交织，公司统筹疫情防控和经营发展变革，以安全环保为基础，通过人才、文化、制度、流程等的优化梳理，践行“MBOS”管理体系，打造“铁军”团队；强化与客户的“生命共同体”，优化产品结构，紧抓复杂多变的市场商机；积极响应国家产业政策，推动绿色低碳发展；践行科技创新，加大研发投入，深化“产、学、研”结合，增强企业竞争潜力；开启数智化转型和精益管理，深挖生产效率，推进持续改善。在全体干部员工的共同努力下，2021年公司的新品开发、机台效率、产销量、收入、利润及经营活动现金流等多项重要经营指标均取得了新的好成绩，为公司绿色高质量可持续发展夯实基础。

主营产品	主要产品	主要品牌/产品系列	适用范围和产品优势
白纸板	食品卡系列 	博汇双面涂布食品卡 （冷藏专用） 博汇中松纸杯原纸 博汇涂布纸杯原纸	适用于制作各类纸杯、纸碗，以及与食品直接接触的固态高档包装。
	烟卡系列 博汇王	博汇王高档涂布烟卡 （白芯单涂） 博汇王高档涂布烟卡 （黄芯单涂） 博汇王彩纤防伪烟包 白芯白卡	适用于各类凹印、胶印、复合转移等高档香烟的包装。
	白卡系列   丹顶鹤 	丹顶鹤双面涂布白卡 博汇双面涂布白卡 天鹅单面涂布高松白卡 朱雀特高松双面涂布白卡	适用于药品、化妆品、精密电子产品等各类中高档商品的包装。

	<p style="text-align: center;">铜卡系列</p> 	<p>博汇双面铜卡</p> <p>博汇高松铜卡</p> <p>博汇高松名片卡</p> <p>博汇扑克牌专用纸</p>	<p>适用于服装吊牌、台挂历、高档宣传册、书刊封面、名片、扑克牌等。</p>
	<p style="text-align: center;">白板系列</p> 	<p>云帆单面涂布本色白板纸</p> <p>彩云双面涂布本色白板纸</p>	<p>适用于各类高档奶箱、啤酒箱等的裱瓦贴面，表面平整细腻，提升包装档次，更绿色、更环保。</p>
<p style="text-align: center;">文化纸</p>	<p style="text-align: center;">胶版系列</p>  <p style="text-align: center;">丹顶鹤</p>	<p>天鹅高白胶版印刷纸</p> <p>丹顶鹤高白胶版印刷纸</p> <p>丹顶鹤本白胶版印刷纸</p> <p>丹顶鹤淋膜原纸</p> <p>天鹅薄本纸</p> <p>丹顶鹤薄本页</p> <p>丹顶鹤静电复印纸</p>	<p>包含胶版印刷纸、淋膜纸、簿本纸、静电复印纸四大类。</p> <p>产品质量稳定，胶版及簿本纸广泛应用于教材、图书、学生簿本等用途。</p>

箱板纸	<p style="text-align: center;">牛卡系列</p> 	<p>博汇高强牛卡纸</p> <p>博汇 AAA 级牛卡纸</p> <p>博汇环保牛卡纸</p> <p>博汇白面牛卡</p>	<p>包含 AAA 级牛卡、环保牛卡、白面牛卡等，纸张平整度好、强度高，广泛应用于日用百货、五金电器等包装箱面纸用途。</p>
石膏护面纸	<p style="text-align: center;">高档石膏护面纸系列</p> 	<p>博汇石膏护面纸</p>	<p>作为当代新型建筑纸面石膏板所需配套的特种用纸，纸张强度好，各系列颜色稳定。</p>

3 公司主要会计数据和财务指标

3.1 近 3 年的主要会计数据和财务指标

单位：元 币种：人民币

	2021年	2020年	本年比上年 增减(%)	2019年
总资产	19,913,559,476.58	19,452,681,537.43	2.37	19,368,980,120.81
归属于上市公司股东的净资产	7,266,546,336.80	6,086,600,362.85	19.39	5,271,966,486.51
营业收入	16,276,123,311.55	13,982,104,453.62	16.41	9,739,798,778.15
归属于上市公司股东的净利润	1,705,680,066.60	834,074,680.02	104.50	133,772,535.64
归属于上市公司股东的扣除非经常性损益的净利润	1,712,772,683.77	821,968,554.68	108.37	175,783,901.77
经营活动产生的现金流量净额	3,644,720,121.46	3,596,150,075.78	1.35	1,137,292,467.66
加权平均净资产收益率(%)	25.59	14.68	增加10.91个百分点	2.56
基本每股收益(元/股)	1.2862	0.6239	106.15	0.1001
稀释每股收益(元/股)	1.2862	0.6239	106.15	0.1001

3.2 报告期分季度的主要会计数据

单位：元 币种：人民币

	第一季度 (1-3 月份)	第二季度 (4-6 月份)	第三季度 (7-9 月份)	第四季度 (10-12 月份)
营业收入	4,052,719,389.19	3,950,794,011.94	3,932,471,368.05	4,340,138,542.37
归属于上市公司股东的净利润	810,537,745.47	703,595,686.78	402,607,573.69	-211,060,939.34
归属于上市公司股东的扣除非经常性损益后的净利润	808,313,531.45	713,722,123.06	401,179,248.57	-210,442,219.31
经营活动产生的现金流量净额	1,878,606,345.64	694,853,339.21	41,592,597.94	1,029,667,838.67

季度数据与已披露定期报告数据差异说明

适用 不适用

4 股东情况

4.1 报告期末及年报披露前一个月末的普通股股东总数、表决权恢复的优先股股东总数和持有特别表决权股份的股东总数及前 10 名股东情况

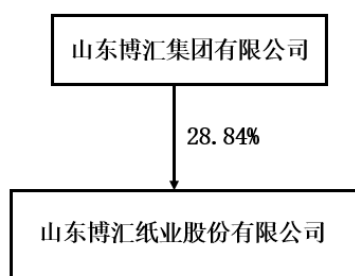
单位：股

截至报告期末普通股股东总数（户）		79,351					
年度报告披露日前上一月末的普通股股东总数（户）		72,342					
截至报告期末表决权恢复的优先股股东总数（户）		0					
年度报告披露日前上一月末表决权恢复的优先股股东总数（户）		0					
前 10 名股东持股情况							
股东名称 (全称)	报告期内增 减	期末持股数 量	比例 (%)	持有 有限 售条 件的 股份 数量	质押、标记或冻结情 况		股东 性质
					股份 状态	数量	
山东博汇集团有限公 司	0	385,496,958	28.84	0	质押	242,647,800	境内 非国 有法 人
宁波亚洲纸管纸箱有 限公司	0	267,368,879	20.00	0	质押	140,000,000	境内 非国 有法 人
中国银行股份有限公司—博道嘉丰混合型 证券投资基金	10,402,412	10,402,412	0.78	0	无		未知

兴业银行股份有限公司—博道嘉兴一年持有期混合型证券投资基金	3,180,863	9,237,663	0.69	0	无		未知
国元证券股份有限公司	3,930,000	7,223,400	0.54	0	无		未知
姚志刚	0	7,151,906	0.53	0	无		未知
招商银行股份有限公司—博道嘉瑞混合型证券投资基金	3,925,800	5,342,500	0.40	0	无		未知
香港中央结算有限公司	5,319,828	5,319,828	0.40	0	无		未知
中国光大银行股份有限公司—博道嘉泰回报混合型证券投资基金	3,673,900	5,072,000	0.38	0	无		未知
石东明	4,918,111	4,918,111	0.37	0	无		未知
上述股东关联关系或一致行动的说明	已知博汇集团、宁波管箱和金光纸业为一致行动人；未知其他流通股东是否属于《上市公司收购管理办法》中规定的一致行动人，也未知其他流通股东之间是否存在关联关系。						
表决权恢复的优先股股东及持股数量的说明	无						

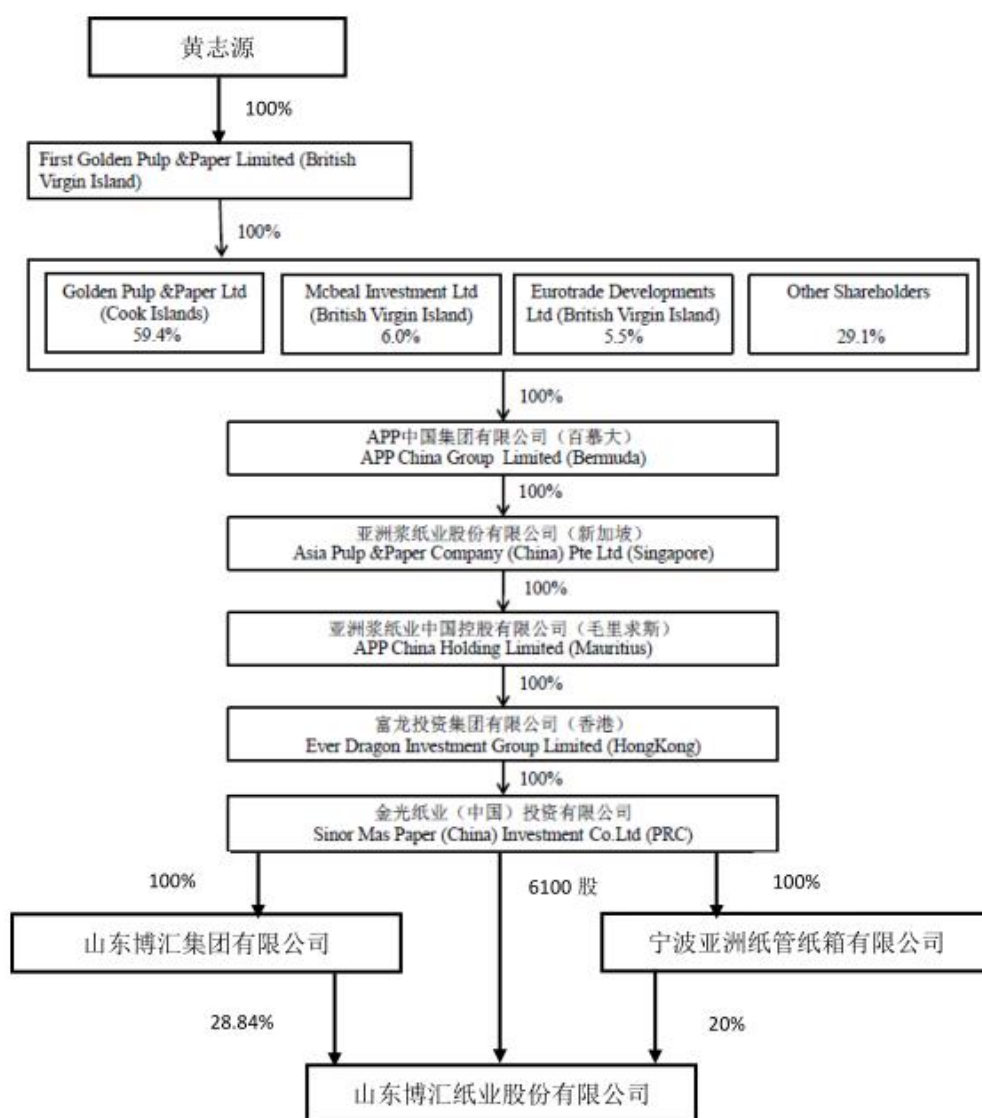
4.2 公司与控股股东之间的产权及控制关系的方框图

√适用 □不适用



4.3 公司与实际控制人之间的产权及控制关系的方框图

√适用 □不适用



4.4 报告期末公司优先股股东总数及前 10 名股东情况

适用 不适用

5 公司债券情况

适用 不适用

第三节 重要事项

1 报告期内主要经营情况。

2021 年，公司共生产机制纸 313.51 万吨，销售机制纸 312.59 万吨，实现营业收入 1,627,612.33 万元，同比增长 16.41%，归属于母公司的净利润 170,568.01 万元，同比增长 104.50%，主要经营业绩指标创历史新高。

2 公司年度报告披露后存在退市风险警示或终止上市情形的，应当披露导致退市风险警示或终止上市情形的原因。

适用 不适用