

平安港股通恒生中国企业交易型开放式指  
数证券投资基金  
2022 年第 1 季度报告

2022 年 3 月 31 日

基金管理人：平安基金管理有限公司

基金托管人：中国银行股份有限公司

报告送出日期：2022 年 4 月 21 日

## § 1 重要提示

基金管理人的董事会及董事保证本报告所载资料不存在虚假记载、误导性陈述或重大遗漏，并对其内容的真实性、准确性和完整性承担个别及连带责任。

基金托管人中国银行股份有限公司根据本基金合同规定，于 2022 年 04 月 20 日复核了本报告中的财务指标、净值表现和投资组合报告等内容，保证复核内容不存在虚假记载、误导性陈述或者重大遗漏。

基金管理人承诺以诚实信用、勤勉尽责的原则管理和运用基金资产，但不保证基金一定盈利。

基金的过往业绩并不代表其未来表现。投资有风险，投资者在作出投资决策前应仔细阅读本基金的招募说明书。

本报告中财务资料未经审计。

本报告期自 2022 年 01 月 01 日起至 03 月 31 日止。

## § 2 基金产品概况

基金简称	平安恒生中国企业 ETF
场内简称	H 股 ETF 港股通
基金主代码	159960
基金运作方式	交易型开放式
基金合同生效日	2018 年 9 月 21 日
报告期末基金份额总额	596,573,960.00 份
投资目标	紧密跟踪标的指数，追求跟踪偏离度和跟踪误差最小化。
投资策略	本基金为被动式指数基金，采用指数复制法。本基金按照成份股在标的指数中的基准权重构建指数化投资组合，并根据标的指数成份股及其权重的变化进行相应调整，在保持基金资产的流动性前提下，达到有效复制标的指数的目的。本基金力争将日均跟踪偏离度的绝对值控制在 0.35% 以内，年化跟踪误差控制在 2% 以内。
业绩比较基准	恒生中国企业指数（经汇率调整）收益率
风险收益特征	本基金属股票指数基金，预期风险与收益水平高于混合型基金、债券型基金与货币市场基金。本基金主要采用完全复制法跟踪标的指数的表现，具有与标的指数相似的风险收益特征。本基金主要通过港股通投资于香港证券市场中具有良好流动性的金融工具。除了需要承担与境内证券投资基金类似的市场波动风险等一般投资风险之外，本基金还面临港股市场股价波动较大的风险、汇率风险、港股通机制下交易日不连贯可能带来的风险等。
基金管理人	平安基金管理有限公司
基金托管人	中国银行股份有限公司

### § 3 主要财务指标和基金净值表现

#### 3.1 主要财务指标

单位：人民币元

主要财务指标	报告期（2022 年 1 月 1 日-2022 年 3 月 31 日）
1. 本期已实现收益	-4,709,796.72
2. 本期利润	-39,462,036.77
3. 加权平均基金份额本期利润	-0.0685
4. 期末基金资产净值	407,523,416.52
5. 期末基金份额净值	0.6831

注：1. 本期已实现收益指基金本期利息收入、投资收益、其他收入（不含公允价值变动收益）扣除相关费用后的余额，本期利润为本期已实现收益加上本期公允价值变动收益；

2. 所述基金业绩指标不包括持有人认购或交易基金的各项费用，计入费用后实际收益水平要低于所列数字。

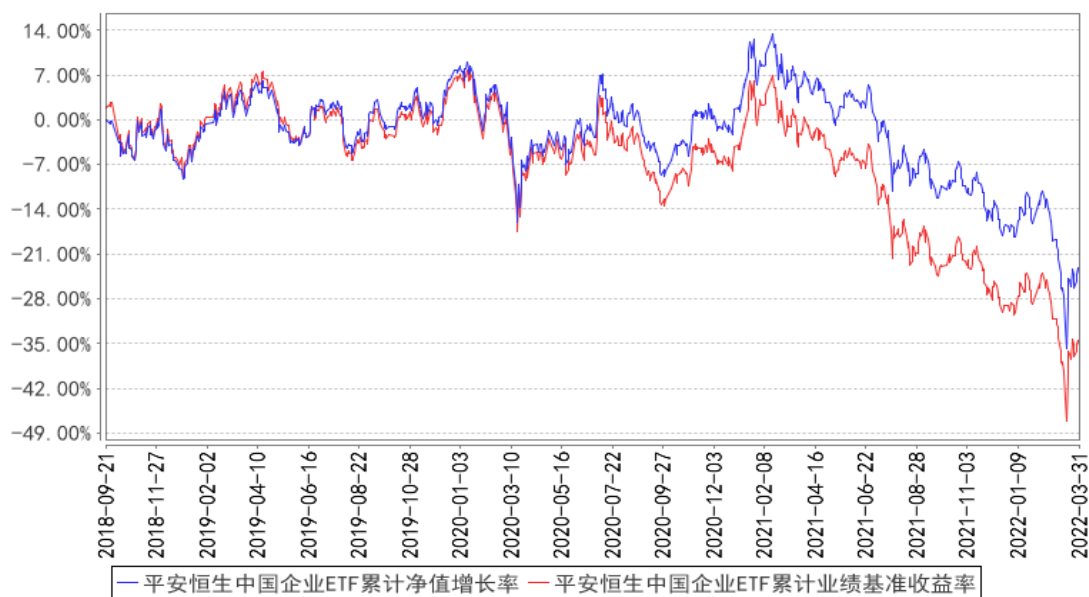
#### 3.2 基金净值表现

##### 3.2.1 基金份额净值增长率及其与同期业绩比较基准收益率的比较

阶段	净值增长率 ①	净值增长率 标准差②	业绩比较基 准收益率③	业绩比较基 准收益率标 准差④	①-③	②-④
过去三个月	-9.15%	2.45%	-9.36%	2.86%	0.21%	-0.41%
过去六个月	-15.38%	1.88%	-16.04%	2.19%	0.66%	-0.31%
过去一年	-28.19%	1.58%	-34.18%	1.84%	5.99%	-0.26%
过去三年	-25.87%	1.42%	-37.47%	1.55%	11.60%	-0.13%
自基金合同 生效起至今	-24.14%	1.39%	-35.27%	1.52%	11.13%	-0.13%

##### 3.2.2 自基金合同生效以来基金累计净值增长率变动及其与同期业绩比较基准收益率变动的比较

平安恒生中国企业ETF累计净值增长率与同期业绩比较基准收益率的历史走势对比图



注：1、本基金基金合同于2018年09月21日正式生效；

2、按照本基金的基金合同规定，基金管理人应当自基金合同生效之日起六个月内使基金的投资组合比例符合基金合同的约定，截至报告期末本基金已完成建仓，建仓期结束时各项资产配置比例符合合同约定。

## § 4 管理人报告

### 4.1 基金经理（或基金经理小组）简介

姓名	职务	任本基金的基金经理期限		证券从业年限	说明
		任职日期	离任日期		
钱晶	ETF指数中心投资副总监，平安港股通恒生中国企业交易型开放式指数证券投资基金基金经理	2018年11月6日	-	10年	钱晶先生，美国纽约大学理工学院硕士。曾先后担任国信证券股份有限公司量化分析师、华安基金管理有限公司基金经理。2017年10月加入平安基金管理有限公司，曾任ETF指数投资中心投资经理。现任ETF指数中心投资副总监，同时担任平安MSCI中国A股低波动交易型开放式指数证券投资基金、平安港股通恒生中国企业交易型开放式指数证券投资基金、平安MSCI中国A股国际交易型开放式指数证券投资基金、平安中证人工智能主题交易型开放式指数证券投资基金、平安中证新能源汽车产业交易型开放式指数证券投资基金、平安创业板交易型开放式指数证券投资基金联接基金、平安中证畜牧养殖交易型开放式指数证券投资基金、平安

					中证医药及医疗器械创新交易型开放式指数证券投资基金、平安中证新能源汽车产业交易型开放式指数证券投资基金发起式联接基金、平安中证消费电子主题交易型开放式指数证券投资基金、平安上海金交易型开放式证券投资基金、平安中证医药及医疗器械创新指数型发起式证券投资基金基金经理。
--	--	--	--	--	--

注：1、对基金的首任基金经理，其“任职日期”为基金合同生效日，“离任日期”为根据公司决定确认的解聘日期；对此后的非首任基金经理，“任职日期”和“离任日期”分别指根据公司决定确认的聘任日期和解聘日期。

2、证券从业的含义遵从行业协会《证券业从业人员资格管理办法》的相关规定。

#### 4.1.1 期末兼任私募资产管理计划投资经理的基金经理同时管理的产品情况

注：无。

#### 4.2 管理人对报告期内本基金运作遵规守信情况的说明

本报告期内，本基金管理人严格遵守《中华人民共和国证券投资基金法》等有关法律法规、中国证监会和本基金基金合同的规定，本着诚实信用、勤勉尽责的原则管理和运用基金资产，在严格控制风险的基础上，为基金份额持有人谋求最大利益。本报告期内，本基金运作整体合法合规，没有损害基金份额持有人利益。基金的投资范围、投资比例及投资组合符合有关法律法规及基金合同的规定。

#### 4.3 公平交易专项说明

##### 4.3.1 公平交易制度的执行情况

报告期内，本基金管理人严格执行了《证券投资基金管理公司公平交易制度指导意见》和公司制定的公平交易相关制度。

##### 4.3.2 异常交易行为的专项说明

本基金于本报告期内不存在异常交易行为。

报告期内，所有投资组合参与的交易所公开竞价同日反向交易成交较少的单边交易量未超过该证券当日成交量的 5%。

#### 4.4 报告期内基金的投资策略和运作分析

作为一只投资于恒生中国企业指数的被动型产品，基金在投资管理上，继续采取完全复制的管理办法跟踪指数，利用量化科技系统进行精细化组合管理，高度重视绩效归因在组合管理中的

反馈作用，勤勉尽责，严格控制跟踪偏离度和跟踪误差。

#### 4.5 报告期内基金的业绩表现

截至本报告期末本基金份额净值为 0.6831 元，本报告期基金份额净值增长率为-9.15%，业绩比较基准收益率为-9.36%。

#### 4.6 报告期内基金持有人数或基金资产净值预警说明

本基金本报告期内未出现连续 20 个工作日基金份额持有人数低于 200 人、基金资产净值低于 5,000 万元的情形。

### § 5 投资组合报告

#### 5.1 报告期末基金资产组合情况

序号	项目	金额（元）	占基金总资产的比例（%）
1	权益投资	394,712,194.56	95.18
	其中：股票	394,712,194.56	95.18
2	基金投资	-	-
3	固定收益投资	-	-
	其中：债券	-	-
	资产支持证券	-	-
4	贵金属投资	-	-
5	金融衍生品投资	-	-
6	买入返售金融资产	6,000,000.00	1.45
	其中：买断式回购的买入返售金融资产	-	-
7	银行存款和结算备付金合计	3,998,273.12	0.96
8	其他资产	10,001,394.13	2.41
9	合计	414,711,861.81	100.00

注：本基金本报告期末通过深港通交易机制投资的港股市值为 394,712,194.56 元，占基金资产净值比例 96.86%。

#### 5.2 报告期末按行业分类的股票投资组合

##### 5.2.1 报告期末指数投资按行业分类的境内股票投资组合

注：本基金本报告期末未持有境内股票。

##### 5.2.2 报告期末积极投资按行业分类的境内股票投资组合

注：本基金本报告期末未持有境内股票。

##### 5.2.3 报告期末按行业分类的港股通投资股票投资组合

行业类别	公允价值（人民币）	占基金资产净值比例（%）
原材料	-	-
周期性消费品	21,836,743.90	5.36
非周期性消费品	80,522,419.31	19.76
能源	17,125,084.36	4.20
金融	130,421,472.93	32.00
医疗	12,582,488.99	3.09
工业	6,277,822.95	1.54
地产业	24,632,742.93	6.04
信息技术	28,509,617.82	7.00
电信服务	65,433,697.35	16.06
公用事业	7,370,104.02	1.81
合计	394,712,194.56	96.86

注：以上分类采用全球行业分类标准。

### 5.3 期末按公允价值占基金资产净值比例大小排序的股票投资明细

#### 5.3.1 报告期末指数投资按公允价值占基金资产净值比例大小排序的前十名股票投资明细

序号	股票代码	股票名称	数量（股）	公允价值（元）	占基金资产净值比例（%）
1	03690	美团-W	322,500	40,697,292.81	9.99
2	00939	建设银行	7,961,131	38,029,119.86	9.33
3	00700	腾讯控股	110,108	33,415,569.45	8.20
4	01398	工商银行	5,429,074	21,178,590.20	5.20
5	02318	中国平安	465,516	21,009,997.00	5.16
6	00941	中国移动	452,003	19,850,250.31	4.87
7	03988	中国银行	5,846,025	14,934,731.92	3.66
8	01810	小米集团-W	1,287,400	14,554,674.18	3.57
9	03968	招商银行	287,010	14,326,869.18	3.52
10	01024	快手-W	202,200	12,167,777.67	2.99

注：因部分指数成分券不在深港通范围内，基金管理人从跟踪误差最小化和投资人利益出发，买入相关的替代性组合。

#### 5.3.2 报告期末积极投资按公允价值占基金资产净值比例大小排序的前五名股票投资明细

序号	股票代码	股票名称	数量（股）	公允价值（元）	占基金资产净值比例（%）
1	00788	中国铁塔	140	99.92	0.00
2	00998	中信银行	12	38.64	0.00
3	00270	粤海投资	3	26.08	0.00
4	00857	中国石油股份	6	19.76	0.00
5	00151	中国旺旺	2	11.74	0.00

#### 5.4 报告期末按债券品种分类的债券投资组合

注：本基金本报告期末未持有债券。

#### 5.5 报告期末按公允价值占基金资产净值比例大小排序的前五名债券投资明细

注：本基金本报告期末未持有债券投资。

#### 5.6 报告期末按公允价值占基金资产净值比例大小排序的前十名资产支持证券投资 明细

注：本基金本报告期末未持有资产支持证券。

#### 5.7 报告期末按公允价值占基金资产净值比例大小排序的前五名贵金属投资明细

注：本基金本报告期末未持有贵金属投资。

#### 5.8 报告期末按公允价值占基金资产净值比例大小排序的前五名权证投资明细

注：本基金本报告期末未持有权证投资。

#### 5.9 报告期末本基金投资的股指期货交易情况说明

##### 5.9.1 报告期末本基金投资的股指期货持仓和损益明细

注：本基金本报告期无股指期货投资。

##### 5.9.2 本基金投资股指期货的投资政策

本基金本报告期无股指期货投资。

#### 5.10 报告期末本基金投资的国债期货交易情况说明

##### 5.10.1 本期国债期货投资政策

本基金本报告期无国债期货投资。

##### 5.10.2 报告期末本基金投资的国债期货持仓和损益明细

注：本基金本报告期无国债期货投资。

##### 5.10.3 本期国债期货投资评价

本基金本报告期无国债期货投资。

#### 5.11 投资组合报告附注

5.11.1 本基金投资的前十名证券的发行主体本期是否出现被监管部门立案调查，或在报告编制日前一年内受到公开谴责、处罚的情形



中国银行保险监督管理委员会于 2021 年 5 月 17 日做出银保监罚决字（2021）11 号，由于中国银行股份有限公司：向未纳入预算的政府购买服务项目发放贷款、违规向关系人发放信用贷款、向无资金缺口企业发放流动资金贷款、存款月末冲时点、为无真实贸易背景企业签发银行承兑汇票等。根据相关规定对公司罚款 8761.355 万元。

中国银行保险监督管理委员会于 2022 年 3 月 21 日做出银保监罚决字（2022）13 号处罚决定，由于中国银行股份有限公司监管标准化数据（EAST）系统数据质量及数据报送存在违法违规行为，根据相关规定罚款 480 万元。

中国银行保险监督管理委员会于 2021 年 5 月 17 日作出银保监罚决字（2021）16 号处罚决定，由于招商银行股份有限公司（以下简称“公司”）：为同业投资提供第三方信用担保、为非保本理财产品出具保本承诺，部分未按规定计提风险加权资产；违规协助无衍生产品交易业务资格的银行发行结构性衍生产品；理财产品之间风险隔离不到位等违规经营。根据《中华人民共和国银行业监督管理法》第二十一条、第四十五条、第四十六条和相关审慎经营规则，对公司罚款 7170 万元。

中国银行保险监督管理委员会于 2022-03-21 作出银保监罚决字（2022）21 号处罚决定，由于招商银行股份有限公司监管标准化数据（EAST）系统数据质量及数据报送存在以下违法违规行为：一、不良贷款余额 EAST 数据存在偏差；二、漏报贷款核销业务 EAST 数据；三、漏报信贷资产转让业务 EAST 数据；四、未报送权益类投资业务 EAST 数据；五、未报送投资资产管理产品业务 EAST 数据；六、漏报贷款承诺业务 EAST 数据；七、漏报委托贷款业务 EAST 数据；八、EAST 系统理财产品销售端与产品端数据核对不一致；九、EAST 系统理财产品底层持仓余额数据存在偏差；十、EAST 系统分户账与总账比对不一致；十一、漏报分户账 EAST 数据；十二、EAST 系统《个人活期存款分户账明细记录》表错报；十三、EAST 系统《个人信贷业务借据》表错报，根据《中华人民共和国银行业监督管理法》第二十一条、第四十六条和相关审慎经营规则，对招商银行股份有限公司罚款 300 万元。

中国人民银行于 2021 年 8 月 13 日作出银罚字（2021）22 号处罚决定，由于中国建设银行股份有限公司：1. 占压财政存款或者资金；2. 违反账户管理规定。根据相关规定给予警告，并处罚款 388 万元。

中国银行保险监督管理委员会于 2022 年 3 月 21 日做出银保监罚决字（2022）14 号处罚决定，由于中国建设银行股份有限公司监管标准化数据（EAST）系统数据质量及数据报送存在违法违规行为，根据相关规定罚款 470 万元。

中国银行保险监督管理委员会于 2022 年 3 月 21 日做出银保监罚决字（2022）11 号处罚决定，

由于工商银行股份有限公司监管标准化数据（EAST）系统数据质量及数据报送存在违法违规行为，根据相关规定罚款 360 万元。

对上述证券的投资决策程序的说明：本基金为指数基金，为有效跟踪标的指数，控制跟踪偏离和跟踪误差，对该证券的投资属于按照指数成份股的权重进行配置，符合指数基金的管理规定，该证券的投资已执行内部严格的投资决策流程，符合法律法规和公司制度的规定。

本基金投资的前十名证券中的其它证券本期没有发行主体被监管部门立案调查、或在报告编制日前一年内受到公开谴责、处罚。

### 5.11.2 基金投资的前十名股票是否超出基金合同规定的备选股票库

基金投资的前十名股票中，没有投资超出基金合同规定备选库以外的股票。

### 5.11.3 其他资产构成

序号	名称	金额（元）
1	存出保证金	55.77
2	应收证券清算款	10,001,338.36
3	应收股利	-
4	应收利息	-
5	应收申购款	-
6	其他应收款	-
7	其他	-
8	合计	10,001,394.13

### 5.11.4 报告期末持有的处于转股期的可转换债券明细

注：本基金本报告期末未持有处于转股期的可转换债券。

### 5.11.5 报告期末前十名股票中存在流通受限情况的说明

#### 5.11.5.1 报告期末指数投资前十名股票中存在流通受限情况的说明

注：本基金本报告期末指数投资前十名股票中无流通受限的股票。

#### 5.11.5.2 报告期末积极投资前五名股票中存在流通受限情况的说明

注：本基金本报告期末积极投资前五名股票中无流通受限的股票。

### 5.11.6 投资组合报告附注的其他文字描述部分

由于四舍五入原因，分项之和与合计可能有尾差。

## §6 开放式基金份额变动

单位：份

报告期期初基金份额总额	559,573,960.00
报告期期间基金总申购份额	46,000,000.00
减：报告期期间基金总赎回份额	9,000,000.00
报告期期间基金拆分变动份额（份额减少以“-”填列）	-
报告期期末基金份额总额	596,573,960.00

## § 7 基金管理人运用固有资金投资本基金情况

### 7.1 基金管理人持有本基金份额变动情况

注：无

### 7.2 基金管理人运用固有资金投资本基金交易明细

注：无

## § 8 影响投资者决策的其他重要信息

### 8.1 报告期内单一投资者持有基金份额比例达到或超过 20%的情况

投资者类别	报告期内持有基金份额变化情况				报告期末持有基金情况		
	序号	持有基金份额比例达到或者超过 20%的时间区间	期初份额	申购份额	赎回份额	持有份额	份额占比 (%)
机构	1	2022/01/01--2022/03/31	499,563,366.00	-	-	499,563,366.00	83.74
个人	-	-	-	-	-	-	-

#### 产品特有风险

本基金在报告期内存在单一投资者持有基金份额比例达到或者超过基金总份额 20%的情形，在市场流动性不足的情况下，如遇投资者巨额赎回或集中赎回，基金管理人可能无法以合理的价格及时变现基金资产。在特定情况下，若持有基金份额占比较高的投资者大量赎回本基金，可能导致在其赎回后本基金出现连续六十个工作日基金资产净值低于 5,000 万元，基金面临转换运作方式、与其他基金合并或者终止基金合同等情形。持有基金份额占比较高的投资者在召开持有人大会并对审议事项进行投票表决时可能拥有较大话语权。

### 8.2 影响投资者决策的其他重要信息

无。

## § 9 备查文件目录

### 9.1 备查文件目录

(1) 中国证监会准予平安港股通恒生中国企业交易型开放式指数证券投资基金募集注册的文件

(2) 平安港股通恒生中国企业交易型开放式指数证券投资基金基金合同

(3) 平安港股通恒生中国企业交易型开放式指数证券投资基金托管协议

(4) 法律意见书

(5) 基金管理人业务资格批件、营业执照和公司章程

## 9.2 存放地点

基金管理人、基金托管人住所

## 9.3 查阅方式

(1) 投资者可在营业时间免费查阅，也可按工本费购买复印件

(2) 投资者对本报告书如有疑问，可咨询本基金管理人平安基金管理有限公司，客户服务电话：4008004800（免长途话费）

平安基金管理有限公司

2022 年 4 月 21 日