



路德环境

Road Environment

— 证券代码: 688156 —

2021年度ESG报告

环境、社会及管治报告

路德环境科技股份有限公司

ROAD ENVIRONMENT TECHNOLOGY





关于本报告

1 董事长致辞

2 关于我们

3 负责任开展业务

4 公司责任管理

5 担当社会责任

GRI指标索引

关于本报告

时间范围

本报告内容界限为2021年1月1日至2021年12月31日。

数据来源

本报告全部信息数据来自公司的正式文件、公开披露文件。报告所引用财务数据以年报为准，如无特殊说明，所有涉及资金的币种均指人民币。

报告说明

本报告是路德环境科技股份有限公司（以下简称“路德环境”、“我们”、“本公司”和“公司”）的2021年度环境、社会及管治报告，本报告真实、客观地介绍了路德环境2021年在社会、环境及治理等方面表现的相关信息。

报告范围

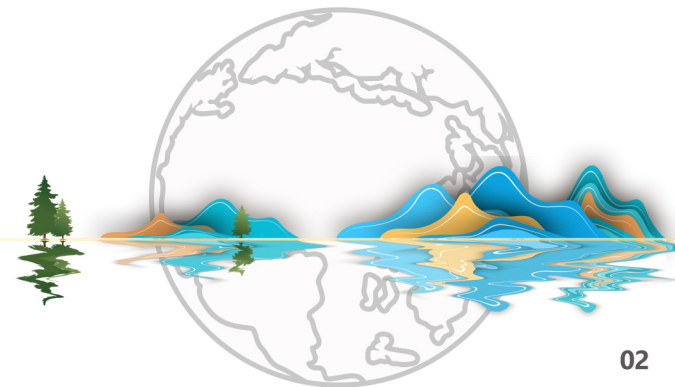
本报告覆盖路德环境科技股份有限公司及其子公司、分公司。

报告编制依据

本报告参考全球可持续发展标准委员会(GSSB)发布的《可持续发展报告指南》(GRI Standards)以及中国证监会、上海证券交易所等的相关要求，同时以立足行业背景，突出企业特色的目标而编制。

报告获取

本报告可在路德环境科技股份有限公司网站(www.road-group.com) 查阅。





关于本报告

 董事长致辞

2 关于我们

3 负责任开展业务

4 公司责任管理

5 担当社会责任

GRI指标索引

董事长致辞

2021年，是“十四五”的开局之年，也是路德环境登陆上交所科创板后的第一个完整经营年度，更是公司全力推进转型升级，强化业务创新突破的发展年。身处新冠持续影响的后疫情时代，面对错综复杂的市场形势，公司始终秉持“以德为本、以德置业、以德经商”的经营理念，统筹疫情防控与公司发展，以项目运营管理为抓手，实现水环境治理淤泥处理主业稳步增长；以产业结构转型升级为突破口，生物技术推动白酒糟发酵饲料新业务提速爆发实现倍增。

化淤泥为良田，还绿水予青山。今年，在“十四五”规划、水十条等一系列政策推动下，公司水环境治理业务获得稳步增长。报告期内，公司在全国范围内合计运营12个项目，共处理淤泥、

泥浆超410万方，项目遍布华南、华中、西南。其中，绍兴滨海项目是今年运营规模最大的项目，处理泥浆超100万方。

今年，在饲料行业“禁抗”、养殖业“减抗、限抗”政策红利背景下，公司白酒糟生物发酵饲料业务爆发式增长。经过多年技术改进和产品升级，公司白酒糟生物发酵饲料产能逐步优化，产品以高性价比得到市场普遍认可，叠加豆粕、玉米等大宗农产品价格上涨等因素，公司产品销量同比大幅增长。公司全年共计处理废弃白酒糟约13万吨，生产销售生物发酵饲料约6万吨。与此同时，公司进一步加码在赤水河流域酱酒集中产地的投资布局，2022年将建成投产金沙路德年产15万吨发酵饲料项目，汇川路德年产8万吨发酵饲料项目。计划到2023年公司白酒糟生物发酵饲料的产能将超过30万吨/年。

为更好地优化资源配置，增强核心竞争力，公司持续在有机固废处理与资源化利用领域深耕。2021年9月，公司设立路德生物（武汉）公司，尝试通过昆虫协同微生物降解技术处理厨余等固体有机废弃物，快速、高效地转化成数量与效益可观的昆虫蛋白饲料原料。

展望2022，我们将进一步优化资源配置，持续打造有机与无机齐头并进、相互促进的双轮驱动产业新格局。一是深耕酱酒酒糟生物饲料化，持续加码赤水河畔酱酒核心产区的投资；二是加速布局浓香型、清香型酒糟资源化利用；三是拓展啤酒糟、醋糟、酱油糟等其他有机糟渣高附加值再生利用；四是坚持以工厂化运营模式为导向，抓住大江大湖环境治理的政策春风，深化拓展公司在河湖底泥、工程泥浆、箱涵清淤固化的技术和市场优势。



“

持续打造有机与无机齐头并进
相互促进双轮驱动产业新格局

”



关于本报告

1 董事长致辞

关于我们

- 公司简介
- 经营业绩
- 企业荣誉

3 负责任开展业务

4 公司责任管理

5 担当社会责任

GRI指标索引

关于我们

公司简介

路德环境自成立以来，一贯秉承“资源节约、环境友好、科技创新、利国利民”的绿色发展理念，致力于有机和无机固体废弃物无害化处理与资源化利用技术研发及产业化应用，专注于河湖淤泥、工程泥浆、通沟淤泥、白酒糟、厨余垃圾等高含水废弃物的处理，运用自主研发的泥浆脱水固结一体化、有机糟渣微生物固态发酵等核心技术体系，形成特有的创新型环保技术装备与系统，以工厂化方式高效能地实现了高含水废弃物减量化、无害化、稳定化处理与资源化利用。公司于2020年9月22日在上交所科创板上市，股票简称“路德环境”，证券代码：688156。

公司具备完善的技术创新研发体系，拥有湖北省企业技术中心、湖北省工程研究中心等研发创新平台，先后获得1项国家火

炬计划、2项国家重点新产品、4项省级科技进步奖、10项湖北省科技成果、国家专利110余项等众多荣誉奖项。

公司主要经营业务聚焦两大领域：河湖淤泥、工程泥浆无害化处理和资源化利用；有机糟渣-白酒糟的生物发酵饲料转化。

公司凭借自主研发的泥浆脱水固结一体化技术体系和工厂化运营模式，不仅解决淤泥污染黑臭水体的问题，脱水后的泥饼可转化为工程回填土、园林绿化土、新型墙材等，实现固体废物“零排放”。

公司以自主研发的微生物固态发酵、连续多级低温干燥等核心技术体系，既可解决酒糟对环境造成的污染，有效降低碳排放，又能产出集营养和功能于一体的复合型生物发酵饲料。公司产品以适用性广、投喂效果好、性价比高受到市场的广泛青睐。

经过十多年发展，路德环境积极投入绿色环保领域，致力于中国环境、生态、健康事业，努力践行“绿水青山就是金山银山”的生态文明思想，已成为业内具有较高知名度和影响力的品牌，细分领域的领先企业。





关于本报告

1 董事长致辞

关于我们

公司简介

经营业绩

企业荣誉

3 负责任开展业务

4 公司责任管理

5 担当社会责任

GRI指标索引

关于我们

经营业绩

报告期

营业收入 **38,200.01** 万元

营业利润 **8,613.46** 万元

总资产 **100,455.92** 万元

营业收入增速 **52.56** %

归属母公司净利润 **7,553.91** 万元

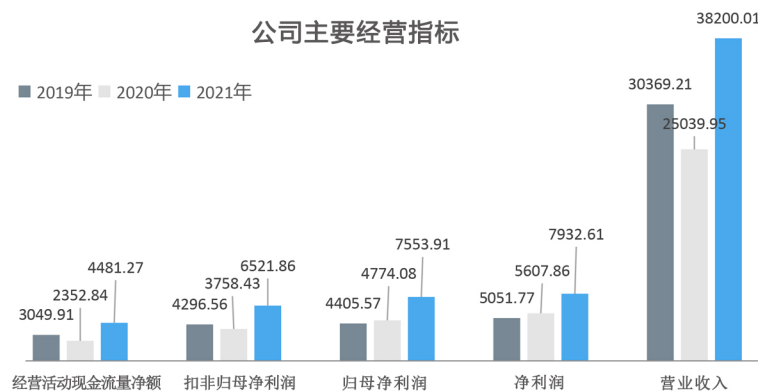
归母股东权益合计 **77,007.63** 万元

淤泥泥浆业务 **26,154.65** 万元

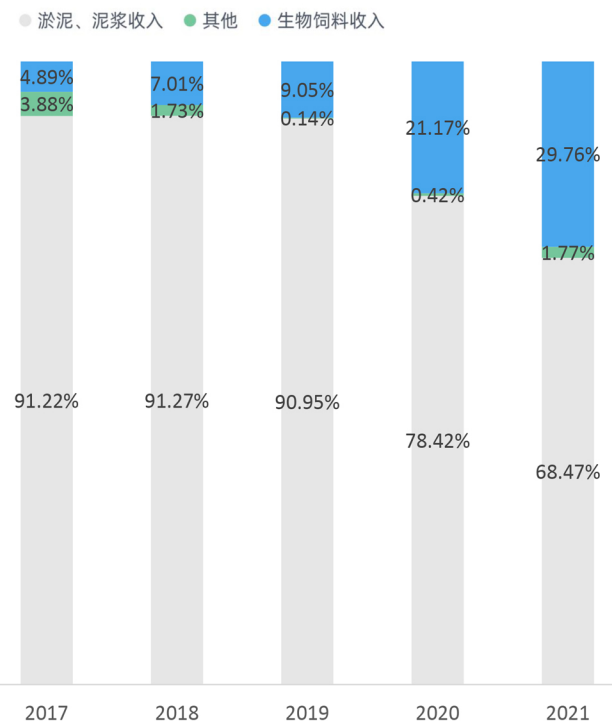
白酒糟资源化业务 **11,367.86** 万元

其他业务 **677.50** 万元

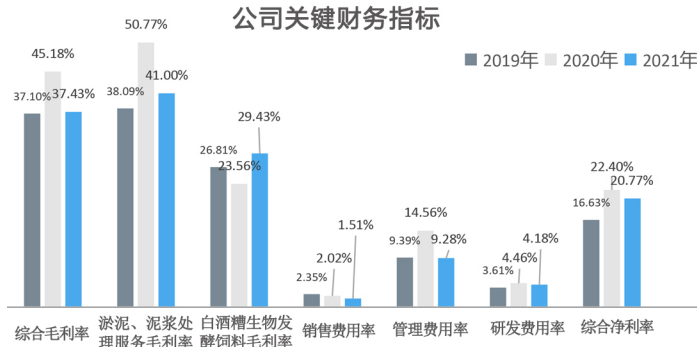
公司主要经营指标



公司主要业务板块收入占比



公司关键财务指标





关于本报告

1 董事长致辞

关于我们

公司简介

经营业绩

企业荣誉

3 负责任开展业务

4 公司责任管理

5 担当社会责任

GRI指标索引

关于我们

企业荣誉

2021年, 公司或实际控制人共获得3项湖北省科技成果证书, 5项行业奖项, 1项表扬通报。



3项湖北省科技成果证书



水环境治理推荐案例



污泥处理处置优秀案例

- 2021年武汉市有突出贡献中青年专家
- 湖北省科技成果登记 蒸压加气混凝土砌块及其制备方法和应用
- 湖北省科技成果登记 一种酵母培养物的制备方法和应用
- 湖北省科技成果登记 一种蒸压灰砂砖及其制备方法
- 水务行业优秀案例
- 水环境治理推荐案例 金坛区长荡湖生态清淤项目
- 湖北省专精特新小巨人
- 2021年度“乡村振兴”优秀单位
- 污泥处理处置优秀案例 中山市未达标水体综合整治淤泥固化处理中心



关于本报告

1 董事长致辞

2 关于我们

负责任开展业务

创造的环保效益
绿色可持续生产
技术研发与创新

4 公司责任管理

5 担当社会责任

GRI指标索引

负责任开展业务

创造的环保效益

处理污染物

淤泥、泥浆 **415** 万立方米

废弃白酒糟 **13** 万吨

节约粮食

节约豆粕 **2.4** 万吨

节约玉米 **3.6** 万吨

资源化再生产品

环保泥饼 **186** 万立方米
达标余水 **1,300** 万立方米
生物发酵饲料 **6** 万吨

减少排放

固废减量 **230** 万立方米
二氧化碳减排 **2.4** 万吨

绿色可持续生产

河湖淤泥、工程泥浆处理业务

问题

河湖淤泥是粘土、泥沙、有机质及各种矿物的混合物，通常沉淀于河湖水体底部。淤泥的堆积不仅影响河道湖泊的通航、过水行洪和库容等能力，而且一般含大量有机物、氮、磷、重金属等污染物，是造成黑臭水体的产生的重要原因之一，清淤上岸泥浆如不妥善处理将造成严重的二次污染，若大量堆放还存在坍塌的危险。我国发生过类似深圳光明新区塌泥事故这样的特大事故。

河湖淤泥不同于一般固体废弃物，它具有一定的流动性，存在含水率高、体积大、自然脱水难、存放占地大、污染扩散易、治理要求高等特点。在我国水污染防治法和固体废物污染环境防治法颁布和实施以后，河湖淤泥的处理变得刻不容缓。

当前我国处于经济快速发展时期，各种城市建设活动大量开展，在各项建设过程均会产生大量的工程泥浆废弃物，如各种桩基泥浆、地铁盾构泥浆、隧道泥浆等，如随意丢弃将对环境造成严重污染和破坏，需要对工程泥浆进行减量化、无害化、资源化处理。

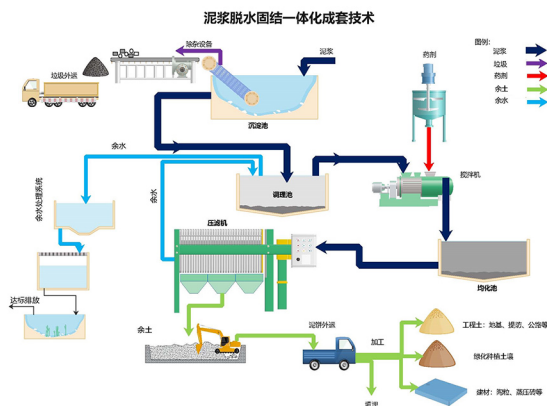


绿色可持续生产

河湖淤泥、工程泥浆处理业务

解决方案

公司运用自主研发的泥浆脱水固结一体化技术体系处理河湖淤泥，具有减量化、无害化、稳定化、资源化和工厂化的特点。不仅能解决淤泥污染黑臭水体的问题，还能将淤泥资源化利用，制造成工程回填土、绿化种植土、新型节能墙材等，实现固体废物“零排放”。



环保效益

2021年	约 415 万立方米 总计处理淤泥、泥浆	186 万立方米 产出泥饼	230 万立方米 实现固废减量	处理后的泥饼被用于道路、堤防、填方、绿化等。
2021年	约 1,300 万立方米 总计处理余水	余水来源主要为泥浆清淤过程中带入的水和原状泥中脱除的水，所有项目均配套建设有余水处理站，余水经处理后，达标排放。		



关于本报告

1 董事长致辞

2 关于我们

负责任开展业务

创造的环保效益
绿色可持续生产
技术研发与创新

4 公司责任管理

5 担当社会责任

GRI指标索引



关于本报告

1 董事长致辞

2 关于我们

负责开展业务

创造的环保效益
绿色可持续生产
技术研发与创新

4 公司责任管理

5 担当社会责任

GRI指标索引

绿色可持续生产

河湖业务项目展示

- 河湖淤泥项目
- 工程泥浆项目



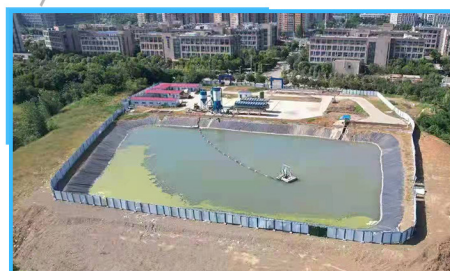
常州长荡湖生态清淤及固化项目



绍兴柯桥循环经济园地块淤泥处理项目



云南个旧大屯海水库淤泥固化项目



武汉东湖高新区淤泥固化项目



广东中山小隐涌流域淤泥固化项目



关于本报告

1 董事长致辞

2 关于我们

负责任开展业务

创造的环保效益
绿色可持续生产
技术研发与创新

4 公司责任管理

5 担当社会责任

GRI指标索引

绿色可持续生产

白酒糟生物发酵饲料业务

问题

酒糟是酿酒过程中粮食经蒸煮、发酵、蒸馏后的残渣，含有蛋白质、脂肪及部分淀粉等营养物质。

在环保监管以前，酒糟被随意丢弃，霉变、腐烂破坏生态导致严重的环境污染。酒糟也被直接饲喂动物，容易导致动物酒精中毒、瘤胃胀气，同时酒糟酸败霉变产生的黄曲霉毒素，因其耐酸碱、耐高温，很难降解，容易通过畜禽等动物传导至食物链，对食品安全造成潜在的隐患。酒糟也被高温烘干后用作饲料，但高温破坏了蛋白质等营养成分，且适口性差，消化吸收率低，只能作为饲料的填充料。

随意丢弃：易酸败、霉烂发臭，造成污染，破坏环境。



直接干燥：高温破坏营养成分，适口性低，易得呼吸道疾病。



直接饲喂：酒精中毒、酸度大、产生黄曲霉等毒素、热应激、影响采食量。



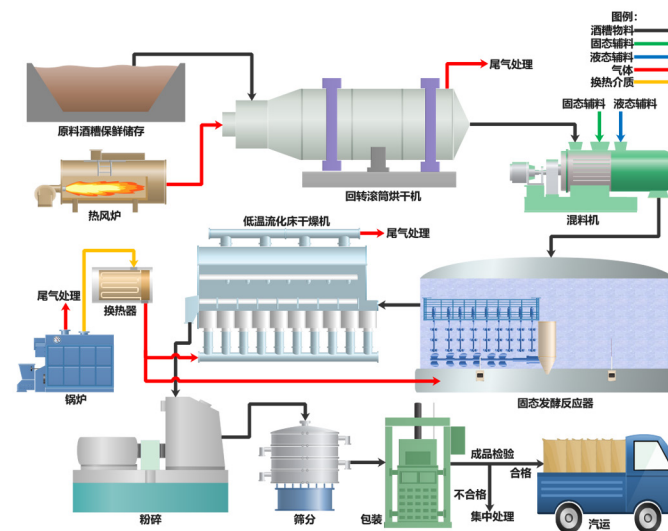
制有机肥：滋生青霉等杂菌，酸性过高，异味重，对环境影



解决方案

公司通过自主研发和产学研合作，开发出以微生物固态发酵、连续多级低温干燥为技术核心的技术体系，无害化处理白酒糟，不仅可解决酒糟对环境造成的污染，有效降低碳排放，还能生产集营养性和功能性于一体的复合功能型生物发酵饲料。

与常规饲料相比，发酵饲料具有改善饲料的适口性、刺激畜禽采食、提高饲料中营养物质消化率、利用率等功效；其次，有利于节约粮食、减缓人畜争粮，减少对进口饲料的依赖；同时，发酵饲料的应用可减少抗生素等饲料添加剂的使用，符合国家“限抗、禁抗、无抗”养殖发展要求；最后，应用发酵饲料可降低畜禽粪氮、粪磷的排放量，从而大幅度减轻养殖业造成的环境污染。



有机糟渣微生物固态发酵技术工艺图



关于本报告

1 董事长致辞

2 关于我们

负责任开展业务

创造的环保效益
绿色可持续生产
技术研发与创新

4 公司责任管理

5 担当社会责任

GRI指标索引

绿色可持续生产

白酒糟生物发酵饲料业务

公司目前代表产品是“倍肽德”系列四款酒糟生物发酵饲料，适用动物类型覆盖反刍、禽类、水产与猪类。产品指标粗蛋白、粗脂肪、甘露寡糖等均达到企业标准，卫生指标黄曲霉毒素B1等高于国家标准（国家标准 $\leq 30\text{ppb}$ ，公司企标 $\leq 15\text{ppb}$ ）。功能性指标 β -葡聚糖、甘露寡糖、核苷酸、小肽，可提高动物免疫力，促进肠道胃生态平衡，减少应激反应，可替代部分抗生素功能，减少抗生素的添加。公司产品以适用性广、投喂效果好、性价比高受到市场青睐。



古蔺路德白酒糟资源化利用工厂鸟瞰图

产品展示





关于本报告

1 董事长致辞

2 关于我们

负责任开展业务

创造的环保效益
绿色可持续生产
技术研发与创新

4 公司责任管理

5 担当社会责任

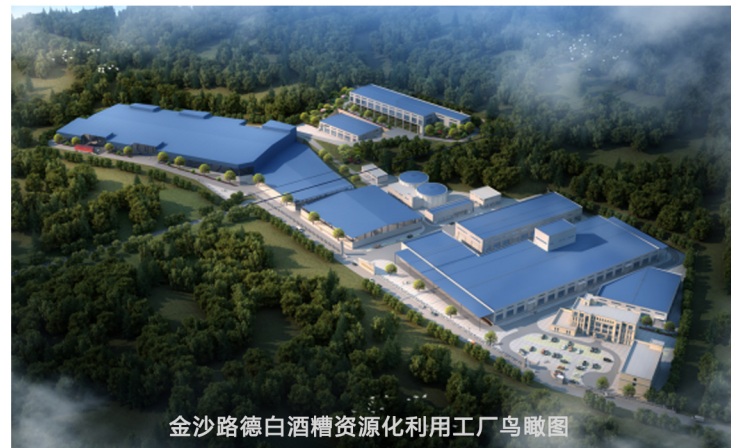
GRI指标索引

绿色可持续生产

白酒糟生物发酵饲料业务

投资新建路德生物金沙公司

目前，路德环境已在“酱酒黄金产区”赤水河畔设立了仁怀路德、古蔺路德白酒糟资源化利用工厂。2021年，公司计划在贵州省毕节市金沙县总投资额不超过2亿元人民币，设立路德生物环保技术（金沙）有限公司，建设年产15万吨白酒糟生物发酵饲料项目。白酒糟的资源化再利用，可减少酒糟对环境造成的污染，有效降低碳排放。随着新产能的落成达产，未来公司将快速实现产能翻倍，创造更多环境效益、经济效益和社会效益。



金沙路德白酒糟资源化利用工厂鸟瞰图

环保效益

2021年

约 **13** 万吨
处理废弃白酒糟

近 **6** 万吨
生物发酵饲料产品

2.4 万吨
二氧化碳减排



节粮效益

2021年

2.4 万吨
节省豆粕



3.6 万吨
节省玉米





关于本报告

1 董事长致辞

2 关于我们

负责任开展业务

创造的环保效益
绿色可持续生产
技术研发与创新

4 公司责任管理

5 担当社会责任

GRI指标索引

绿色可持续生产

厨余资源化业务

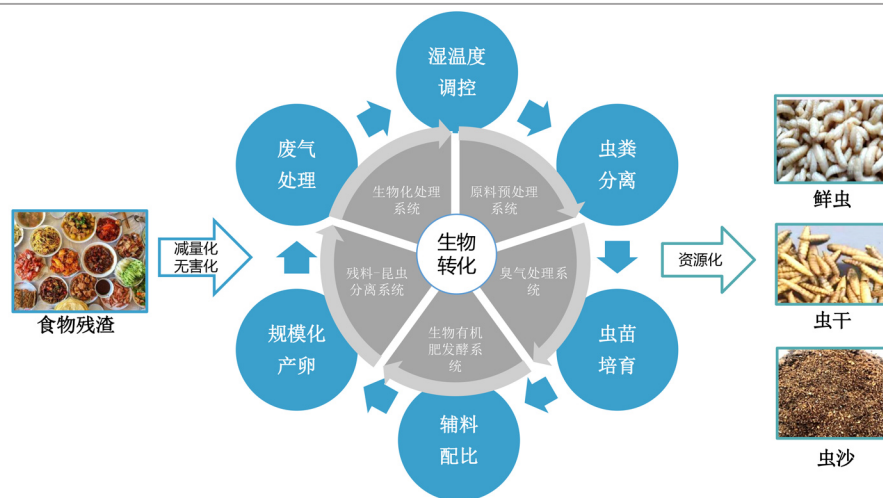
问题

厨余废弃物是指餐饮服务、单位供餐、居民日常生活及食品加工中产生的有机废弃物。

与日俱增的厨余废弃物已成为困扰经济发展和环境治理的大问题。若处理不当，不仅会滋生细菌和蚊虫传播疾病，还会腐败发酵，造成生态环境污染。目前传统的处理方式主要是焚烧和填埋。焚烧处理，易产生大量有害气体，处理成本高；而填埋需占用土地，若处理不当容易造成土壤和地下水污染。厨余资源化处理是行业的发展方向。

解决方案

路德环境通过技术合作与共同研发，采用昆虫协同微生物消化技术处理厨余有机废弃物，实现厨余废弃物中的蛋白质、碳水化合物腹化分解、合成新的昆虫蛋白质及脂肪酸资源，昆虫采食后排出的粪便为优质生物肥料。整个生物转化过程实现废物资源化利用，生产高价值的昆虫蛋白及衍生产品。转化生产的昆虫蛋白是一种优质的蛋白质来源，不仅拓展了现有生物饲料的蛋白质来源，还丰富了生物发酵饲料产品矩阵。



投资新建路德生物武汉公司

2021年，公司控股子公司出资合资设立路德生物环保技术（武汉）有限公司，从事厨余资源化业务生产饲料蛋白原料。该项目遵循“绿色化、无害化、资源化”原则，整个处理过程能实现废物资源化利用和“三废”零排放。转化生产的生物质蛋白营养性高，可作为猪类、禽类和水产类的优良蛋白质来源。

昆虫蛋白粉

项目	含量 (%)
干物质%	93.5
粗蛋白质%	39.9
粗脂肪%	22.7
粗灰分%	21.9





关于本报告

1 董事长致辞

2 关于我们

负责开展业务

创造的环保效益
绿色可持续生产
技术研发与创新

4 公司责任管理

5 担当社会责任

GRI指标索引

技术研发与创新



研发人员情况

公司研发技术中心设有专门的研发技术管理团队，成员54人，专业涵盖发酵工程、微生物学、环境工程、材料学、动物营养学、饲料科学、机电工程、自动控制等，其中高级工程师14人，半数以上研发工程师从业时间5年以上。

研发人员 **54** 人
研发人员占比 **13.8** %

新申请专利数

截至2021年底，公司新增申请专利数31项，新增授权专利31项，公司总计获授权专利99项。

19 发明专利	12 实用新型	31 合计	3 发明专利	28 实用新型	31 合计
2021新增申请	2021新增申请	2021新增申请	2021新增授权	2021新增授权	2021新增授权

研发投入

2021年，公司累计投入研发费用1,594.9万元，较上年度增长42.8%

1,594.90 万元	1,116.91 万元	1,095.27 万元	42.8 %	1.98 %
2021年研发费用	2020年研发费用	2019年研发费用	2021年研发费用增长	2020年研发费用增长

环保技术研发

2021年在研项目 **13** 项

- 工程泥浆、河湖淤泥脱水固化工艺余水达标排放成套技术研究
- 工程泥浆异位脱水固化成套工艺技术及系统装备研究及应用
- 酵母培养物生产系统装备技改及工艺优化应用研究
- 发酵业高浓度有机废水资源化处理工艺研究及产业化应用
- 米酒糟等有机糟渣资源化利用工艺技术研究及产业化应用
- 生物质高含水粘稠类物料干燥工艺及整套设备优化和应用研究
- 氨法制碱碱渣处理及资源化利用技术研究

.....



关于本报告

1 董事长致辞

2 关于我们

3 负责任开展业务

公司责任管理

治理结构

内部控制

投资者关系

5 担当社会责任

GRI指标索引

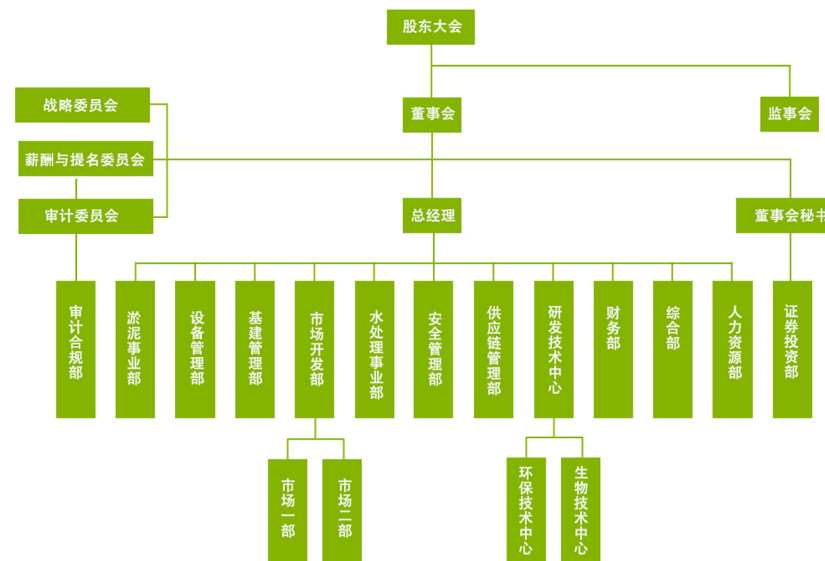
公司责任管理

治理机构

组织机构

公司严格遵守《公司法》《证券法》《上海证券交易所股票上市规则》等法律法规、规章和规范性文件的要求，规范法人治理结构，依法合规运营。

公司设立了股东大会、董事会及下属各专门委员会（战略委员会、提名与薪酬委员会、审计委员会）、监事会和高级管理人员组成的法人治理结构，形成了权力机构、决策机构、监督机构和执行机构之间权责分明、相互沟通的合理机制。



股东大会

公司严格按照《公司法》《上市公司股东大会议事规则》《股东大会议事规则》《公司章程》等法律法规及规范性文件的要求，采用线上线下投票相结合的方式，及时召开股东大会，并聘请律师见证。2021年全年累计召开股东大会3次，确保股东享有平等地位。

董事会

董事会由7名成员组成，其中独立董事3名。2021年全年累计召开董事会8次，审议议案38项。董事会严格按照《公司法》《证券法》《公司章程》和《董事会议事规则》的相关规定，依法依规，诚信勤勉，履行了经营管理职责。

监事会

监事会由3名监事构成，设监事会主席1名。2021年全年累计召开监事会7次，审议议案24项。监事会严格执行《公司法》《公司章程》《监事会议事规则》的相关规定，认真履行自身职责，对公司日常经营管理进行监督。

高级管理人员

公司高级管理人员包括总经理、副总经理、财务总监、技术总监和董事会秘书。全体高级管理人员聘任公开透明、合法合规。在公司生产经营管理的过程中，认真履行职责，维护公司整体利益和股东合法权益。



关于本报告

1 董事长致辞

2 关于我们

3 负责任开展业务

公司责任管理

治理结构

内部控制

投资者关系

5 担当社会责任

GRI指标索引

公司责任管理

内部控制

公司按照上市监管要求，依据监管机构指引《审计法》《企业内部控制基本规范》等相关法律法规及制度，严格遵照证监会和各部位制定过的最近要求，建立健全公司内部控制体系，不断提升公司内控管理水平。

公司设立了审计委员会，设立了审计合规部，制定了各项规范管理制度

为公司落实内部控制、加强内部监督、提高规范运作水平提供了有力保障。2021年全年，公司审计合规部审计项目15项，涉及采购与付款、固定资产、建设与验收、销售与回款、预算管理、计算机管理等，查明了多处缺失和不完整项，并组织相关部门进行严格整改。同时，审计合规部在日常过程中对公司及公司子公司进行内控管理，规避相应风险。

本年度对制度管理、供应商管理、成本控制、信息管理、风险规避等，进行了有效管控，较2020年有明显提高。

15项
2021年内部审计

投资者关系

信息披露

公司严格按照《公司法》《证券法》《上海证券交易所科创板股票上市规则》等法律法规的要求，认真履行信息披露义务，本着公开、公正、公平的原则，真实、准确、完整地对外披露公司相关信息，增强公司管理水平和透明度。

日常投资者关系

2021年，公司接待多次投资者调研；e互动平台回复投资者提问40次；日常接听投资者来电，耐心回答中小股东问题。

公司高度重视投资者关系管理工作，秉承公平、公正、公开的原则，公司为投资者提供了实地调研、电话、传真、电子邮件、e互动平台等多种沟通交流渠道，确保公司与所有股东交流的渠道畅通。





关于本报告

1 董事长致辞

2 关于我们

3 负责任开展业务

4 公司责任管理

担当社会责任

贡献的社会责任效益

用人理念

员工权益

平衡工作与生活

社会责任和公益

GRI指标索引

担当社会责任

贡献的社会责任效益

391 人 员工人数	52 人 为贫困县解决就业	15.6 % 女性员工占比	15.4 % 女性董监高占比
----------------------	-------------------------	-------------------------	--------------------------

公司一贯秉承“贤者上、能者中、立者下、智者侧、庸者退”的人才理念，视员工为公司最宝贵的资源和财富。

1,139 人 培训课程人次	86 小时 安全培训时长	1,027 人 安全培训人次	1 % 工伤发生率
--------------------------	------------------------	--------------------------	---------------------

公司尊重和保护员工的各项合法权益，珍惜员工的生命、健康与安全；尊重劳动、尊重知识、尊重价值创造。

员工总体情况

合法合规雇佣

生产人员 **257**人
销售人员 **13**人
研发人员 **54**人
财务人员 **16**人
行政人员 **51**人

公司严格遵守《中华人民共和国劳动法》《中华人民共和国劳动合同法》《中华人民共和国劳动合同法实施条例》《中华人民共和国社会保险法》等相关法律法规，依法维护员工的合法权益。公司实行全员劳动合同制，与员工100%签订劳动合同，建立了规范的新型劳动关系，明确了职工享有的权益和应履行的义务；不断完善用工与福利保障的相关管理制度。

公司严格杜绝歧视用工政策，公平、公正对待不同国籍、种族、性别、年龄、宗教信仰和文化背景的员工；实行同工同酬，杜绝雇佣童工。2021年，公司未发现童工雇佣和强制劳动等违规情况，未收到人权问题申诉。

员工权益保障与福利体系

员工是公司最宝贵的资源和财富，公司尊重和保护员工的各项合法权益，珍惜员工的生命、健康与安全；尊重劳动、尊重知识、尊重价值创造。公司严格遵守《中华人民共和国劳动法》《中华人民共和国劳动合同法》《中华人民共和国劳动合同法实施条例》《中华人民共和国社会保险法》等相关法律法规，依法维护员工的合法权益。



关于本报告

1 董事长致辞

2 关于我们

3 负责任开展业务

4 公司责任管理

担当社会责任

贡献的社会责任效益

用人理念

员工权益

平衡工作与生活

社会责任和公益

GRI指标索引

员工权益

员工权益保障与福利体系

重视员工健康

公司重视员工职业健康，已建立并通过OHSAS18001职业健康安全管理体系认证。公司注重员工的安全生产和劳动保护，在高温季节为员工发放高温津贴，针对不同岗位每年定期为员工配备必要的劳动保护用品及保护措施，并展开各类形式的宣传教育、模拟训练等活动，有效提高了员工的安全防护意识和自我保护能力。同时公司关注员工的身体和心理健康，通过必要的心理健康咨询服务，为员工心理压力管理起到正面疏导作用。

关爱女性员工

公司关爱女性员工，对哺乳期女员工施行灵活的出勤制度；每年三八节日组织包括插花、瑜伽、绘画等女性主题活动；不定期组织心理辅导面谈，帮助女员工平衡家庭和工作关系；专门成立女员工活动室，为女员工提供一个舒心、私密的休息场所，确保女员工身心健康。



三八节陶艺绘画活动



女职工瑜伽课堂

其他福利

公司为员工提供了单身宿舍、节日津贴（元旦、端午、中秋）、生日津贴、部门团建福利、结婚贺金、生育礼金、亡故慰问金以及通讯补贴、交通补贴、差旅补贴、高温补贴、笔记本电脑补贴、新年开工红包等各项补贴政策，让员工感受到企业的人文关怀。



防暑降温物资发放



关于本报告

1 董事长致辞

2 关于我们

3 负责任开展业务

4 公司责任管理

担当社会责任

贡献的社会责任效益

用人理念

员工权益

平衡工作与生活

社会责任和公益

GRI指标索引

员工权益

员工绩效考核与薪酬激励

绩效考核体系

公司持续完善绩效套改制度，优化绩效考核体系，不断优化人力资源配置，全面提升企业核心竞争力，同时公司与关键岗位签订了《年度经营目标责任书》，建立超额利润分享激励方案，完善业绩考核指标体系。

薪酬制度

公司积极推行科学有效的薪酬体系，结合市场情况，根据公司的行业特点和经营效益，细化绩效考核标准，充分保障了企业员工的切身利益。公司建立了较为全面的绩效考核评价办法，高级管理人员的聘任公开、透明且符合有关法律、法规和公司内部规章制度的规定。公司董事和高级管理人员的绩效评价采取自我评价和董事会薪酬与考核委员会按绩效评价标准进行评价两部分相结合的绩效评价方式，同时根据《公司章程》中对高级管理人员履职行为、权限和职责的明确规定进行综合考评。

股权激励计划

公司制定了员工股权激励计划。为了进一步建立、健全公司长效激励机制，吸引和留住优秀人才，充分调动公司核心团队的积极性，有效地将股东利益、公司利益和核心团队个人利益结合在一起，使各方共同关注和推动公司的长远发展，在充分保障股东利益的前提下，按照激励与约束对等的原则，根据《公司法》《证券法》《管理办法》《上市规则》《业务指南第4号》等有关法律、法规和规范性文件以及《公司章程》的规定，制定了股权激励计划。

2021年

首次授予激励对象 **35** 名 授予限制性股票 **170.6** 万股

预留授予激励对象 **24** 名 授予限制性股票 **41.4** 万股



关于本报告

- 1 董事长致辞
- 2 关于我们
- 3 负责任开展业务
- 4 公司责任管理

担当社会责任

贡献的社会责任效益
用人理念
员工权益
平衡工作与生活
社会责任和公益

GRI指标索引

担当社会责任

平衡工作与生活

公司注重平衡员工生活和工作，力求营造和谐、健康的工作氛围，组织开展业余文化活动，以员工个人兴趣爱好为切入点培养团队精神，同时帮助员工消除工作疲劳，从而更好地在工作中发挥自我价值。



业余组织羽毛球比赛

员工餐厅

公司自建员工餐厅，为员工提供卫生、营养、环保的工作午餐，可减少因食用外卖带来的碳排放。减少的碳排放一方面来自于避免使用一次性餐具，因一次性餐具的生产、使用及焚烧处理环节产生大量的二氧化碳；另一方面，避免了外卖配送过程中产生的碳排放。



未来城产业研发基地自建员工食堂

文化活动

公司每年定期举行团队户外拓展、节日主题欢庆、运动比赛、亲子活动、歌咏比赛等各类丰富多彩的文化活动，让员工感受到公司的关爱，更以此增强员工对公司的认同感、归属感和幸福感，提升公司内部的凝聚力和向心力。



健康跑活动



户外拓展活动



关于本报告

1 董事长致辞

2 关于我们

3 负责任开展业务

4 公司责任管理

担当社会责任

贡献的社会责任效益

用人理念

员工权益

平衡工作与生活

社会责任和公益

GRI指标索引

社会责任和公益

公司积极履行企业社会责任。从可持续发展的产业投资角度，大力开发利国利民的环保细分赛道，致力于中国环境、生态、健康的发展愿景；从企业社会责任角度，积极响应党和国家关于扶贫助农助困的号召，躬身投入到实际工作中，树立了一个有温度、负责任的环保企业形象。

助力贫困县脱贫

泸州市古蔺县自2014年被评为国家级贫困县，路德环境于2015年在古蔺县投资建厂，为当地人民提供就业机会。2021年，路德环境为当地提供就业岗位52个。

2021年7月22日，在泸州古蔺县2021年“栋梁工程”扶贫助学动员会现场，路德环境子公司——路德生物环保技术（古蔺）有限公司，同当地爱心单位（企业）和爱心人士一起踊跃举牌捐赠善款，助力古蔺品学兼优寒门学子梦圆大学。



路德生物环保技术（古蔺）有限公司不仅协助当地村民展开排涝工作，还向古蔺县红十字会捐赠善款。

抗洪救灾

公司积极参加抗洪救灾工作。绍兴路德向当时受灾最为严重的河南省捐赠善款用于抗洪救灾。2021年12月，公司出资20余万元，完成了苏州市元和塘小石桥河南侧河岸生态修复工程，积极响应国家环保号召，践行企业社会责任，为生态文明建设贡献力量。



修复中



修复后



关于本报告

1 董事长致辞

2 关于我们

3 负责任开展业务

4 公司责任管理

5 担当社会责任



GRI指标索引

全球可持续发展标准委员会(GSSB)发布的《可持续发展报告指南》(GRI Standards)2016版 索引表



GRI 标准	序号	披露项目	对应内容
GRI 102: 一般披露	102-1	组织名称	公司简介
	102-2	活动、品牌、产品和服务	公司产品
	102-3	总部位置	公司简介
	102-4	经营位置	公司简介
	102-5	所有权与法律形式	公司简介
	102-6	服务的市场	公司简介
	102-7	组织规模	贡献的社会责任效益
	102-8	关于员工和其他工作者的信息	贡献的社会责任效益
	102-9	供应链	参见年报
	102-10	组织及其供应链的重大变化	参见年报
	102-11	预警原则或方针	不适用
	102-12	外部倡议	参见年报
	102-13	协会的成员资格	参见年报
	102-14	高级决策者的声明	董事长致辞
	102-15	关键影响、风险和机遇	参见年报
	102-16	价值观、原则、标准和行为规范	参见年报
	102-17	关于道德的建议和关切问题的机制	参见年报
	102-18	管治架构	组织架构
	102-19	授权	治理结构
	102-20	行政管理权对于经济、环境和社会议题的责任	治理结构
	102-21	就经济、环境和社会议题与利益相关方	治理结构
	102-22	最高管治机构及其委员会的组成	治理结构
	102-23	最高管治机构主席	治理结构
	102-24	最高管治机构的提名和甄选	参见年报
	102-25	利益冲突	参见年报
	102-26	最高管治机构在制定宗旨、价值观和战略方面的作用	治理结构
	102-27	最高管治机构的集体认识	治理结构
	102-28	最高管治机构的绩效评估	参见年报
	102-29	经济、环境和社会影响的识别和管理	-
	102-30	风险管理流程的效果	参见年报
	102-31	经济、环境和社会议题的评审	-
	102-32	最高管治机构在可持续发展报告方面的作用	治理结构
	102-33	重要关切问题的沟通	-
	102-34	重要关切问题的性质和总数	-
	102-35	报酬政策	员工权益
	102-36	决定报酬的过程	员工权益
	102-37	利益相关方对报酬决定过程的参与	员工权益
	102-38	年度总薪酬比率	参见年报
	102-39	年度总薪酬增幅比率	参见年报
	102-40	利益相关方群体列表	-
	102-41	集体谈判协议	-
	102-42	利益相关方的识别和遴选	-
	102-43	利益相关方参与方针	-
	102-44	提出的主要议题和关切问题	-

GRI 标准	序号	披露项目	对应内容
GRI 103: 管理方法	103-1	对实质性议题及其边界的说明	-
	103-2	管理方法及其组成部分	-
	103-3	管理方法的评估	-
GRI 201: 经济绩效	201-1	直接生产和分配的经济价值	经营业绩
	201-2	气候变化带来的财务影响以及其他风险和机遇	不适用
	201-3	义务性固定福利计划和其他退休计划	-
	201-4	政府给与的财政补贴	参见年报
GRI 202: 市场表现	202-1	按性别标准起薪水平与当地最低工资之比	-
	202-2	从当地社区雇佣高管的比例	-
GRI 203: 间接经济影响	203-1	基础设施投资和支持性服务	不适用
	203-2	重大间接经济影响	不适用
GRI 204: 采购实践	204-1	向当地供应商采购指出的比例	参见年报
GRI 205: 反腐败	205-1	已进行腐败风险评估的运营点	-
	205-2	反腐败政策和程序的传达及培训	-
	205-3	经确认的腐败事件和采取的行动	-
GRI 206: 不正当竞争行为	206-1	针对不正当竞争行为、反托拉斯和反垄断实践的法律诉讼	不适用
GRI 207: 税务	207-1	税务管理办法	参见年报
	207-2	税务治理、管控及风险管理	参见年报
	207-3	利益相关方的参与以及涉税问题管理	参见年报
	207-4	国别报告	不适用
GRI 301: 物料	301-1	所用物料的重量或体积	负责任开展业务
	301-2	所使用的回收进料	负责任开展业务
	301-3	回收产品及其包装材料	负责任开展业务
GRI 302: 能源	302-1	组织内部的能源消耗量	-
	302-2	组织外部的能源消耗量	-
	302-3	能源强度	-
	302-4	减少能源消耗量	负责任开展业务
	302-5	降低产品和服务的能源需求	负责任开展业务
GRI 303: 水资源与污水	303-1	组织与水（作为共有资源）的相互影响	负责任开展业务
	303-2	管理与排水相关的影响	负责任开展业务
	303-3	取水	负责任开展业务
	303-4	排水	负责任开展业务
	303-5	耗水	负责任开展业务



关于本报告

1 董事长致辞

2 关于我们

3 负责任开展业务

4 公司责任管理

5 担当社会责任

GRI指标索引

GRI指标索引

全球可持续发展标准委员会(GSSB)发布的《可持续发展报告指南》(GRI Standards)2016版 索引表

GRI 标准	序号	披露项目	对应内容
GRI 304: 生物多样性	304-1	组织所拥有、租赁、在位于或邻近于保护区和保护区外生物多样性丰富区域管理的运营点	不适用
	304-2	活动、产品和服务对生物多样性的重大影响	不适用
	304-3	受保护或经修复的栖息地	不适用
	304-4	受运营影响区域的栖息地中已被列入 IUCN 红色名录及国家保护名册的物种	不适用
GRI 305: 排放	305-1	直接(范畴1)温室气体排放	负责任开展业务
	305-2	能源间接(范畴2)温室气体排放	负责任开展业务
	305-3	其他间接(范畴3)温室气体排放	负责任开展业务
	305-4	温室气体排放强度	负责任开展业务
	305-5	温室气体减排量	负责任开展业务
	305-6	臭氧消耗物质(ODS)的排放	负责任开展业务
	305-7	氮氧化物(NOx)、硫氧化物(SOX)和其他重大气体排放	负责任开展业务
GRI 306: 废弃物	306-1	废弃物的产生及废弃物相关重大影响	负责任开展业务
	306-2	废弃物相关重大影响的管理	负责任开展业务
	306-3	产生的废弃物	负责任开展业务
	306-4	从处置中转移的废弃物	负责任开展业务
	306-5	进入处置的废弃物	负责任开展业务
GRI 307: 环境合规	307-1	违反环境法律法规	参见年报
GRI 308: 供应商环境评估	308-1	使用环境标准筛选的新供应商	参见年报
	308-2	供应链对环境的负面影响以及采取的行动	参见年报
GRI 401: 雇佣	401-1	新进员工和员工流动率	员工权益
	401-2	提供给全职员工(不包括临时或兼职员工)的福利	员工权益
	401-3	育儿假	员工权益
GRI 402: 劳资关系	402-1	有关运营变更的最短通知期	不适用
GRI 403: 职业健康与安全	403-1	职业健康安全管理体系	员工权益
	403-2	危害识别、风险评估和事件调查	员工权益
	403-3	职业健康服务	员工权益
	403-4	职业健康安全事务: 工作者的参与、协商和沟通	员工权益
	403-5	工作者职业健康安全培训	员工权益
	403-6	促进工作者健康	员工权益
	403-7	预防和减轻与商业关系直接相关的职业健康安全影响	员工权益
	403-8	职业健康安全管理体系适用的工作者	员工权益
	403-9	工伤	员工权益
	403-10	工作相关的健康问题	员工权益
GRI 404: 培训与教育	404-1	每名员工每年接受培训的平均小时数	贡献的社会责任效益

GRI 标准	序号	披露项目	对应内容
	404-2	员工技能提升方案和过渡协助方案	贡献的社会责任效益
	404-3	定期接受绩效和职业发展考核的员工百分比	贡献的社会责任效益
GRI 405: 多元化与平等机会	405-1	管治机构与员工的多元化	-
	405-2	男女基本工资和报酬的比例	-
GRI 406: 反歧视	406-1	歧视事件及采取的纠正行动	-
GRI 407: 结社自由与集体谈判	407-1	结社自由与集体谈判权利可能面临风险的运营点和供应商	-
GRI 408: 童工	408-1	具有重大童工事件风险的运营点和供应商	不适用
GRI 409: 强迫或强制劳动	409-1	具有强迫或强制劳动事件重大风险的运营点和供应商	不适用
GRI 410: 安保实践	410-1	接受过人权政策或程序的培训的安保人员	不适用
GRI 411: 原住民权力	411-1	涉及侵犯原住民权利的事件	不适用
GRI 412: 人权评估	412-1	接受人权审查或影响评估的运营点	-
	412-2	人权政策或程序方面的员工培训	-
	412-3	包含人权条款或已进行人权审查的重要投资协议和合约	-
GRI 413: 当地社区	413-1	有当地社区参与、影响评估和发展计划的运营点	参见年报
	413-2	对当地社区有实际或潜在重大负面影响的运营点	参见年报
GRI 414: 供应商社会评估	414-1	使用社会标准筛选的新供应商	-
	414-2	供应链对社会的负面影响以及采取的行动	-
GRI 415: 公共政策	415-1	政治捐赠	社会责任和公益
GRI 416: 客户健康与安全	416-1	对产品和服务类别的健康与安全影响的评估	参见年报
	416-2	涉及产品和服务的健康与安全影响的违规事件	不适用
GRI 417: 营销与标识	417-1	对产品和服务信息与标识的要求	参见年报
	417-2	涉及产品和服务信息与标识的违规事件	不适用
	417-3	涉及市场营销的违规事件	-
GRI 418: 客户隐私	418-1	与侵犯客户隐私和丢失客户资料有关的经证实的投诉	不适用
GRI 419: 社会经济合规	419-1	违反社会与经济领域的法律和法规	参见年报



路德环境服务号



路德环境订阅号



路德生物公众号

保护碧水蓝天 践行美丽中国



路德环境科技股份有限公司 股票简称：路德环境 股票代码：688156

地址：武汉市东湖新技术开发区软件园中路4号光谷软件园六期E4栋3楼

电话：027-87206875

传真：027-87206873

网址：www.road-group.com

E-mail：road@road-group.com



本报告由路德环境设计出品