

鹏华消费领先灵活配置混合型证券投资基金

2022 年第 1 季度报告

2022 年 3 月 31 日

基金管理人：鹏华基金管理有限公司

基金托管人：交通银行股份有限公司

报告送出日期：2022 年 4 月 21 日

§ 1 重要提示

基金管理人的董事会、董事保证本报告所载资料不存在虚假记载、误导性陈述或重大遗漏，并对其内容的真实性、准确性和完整性承担个别及连带的法律责任。

基金托管人交通银行股份有限公司根据本基金合同规定，于 2022 年 04 月 20 日复核了本报告中的财务指标、净值表现和投资组合报告等内容，保证复核内容不存在虚假记载、误导性陈述或者重大遗漏。

基金管理人承诺以诚实信用、勤勉尽责的原则管理和运用基金资产，但不保证基金一定盈利。

基金的过往业绩并不代表其未来表现。投资有风险，投资者在作出投资决策前应仔细阅读本基金的招募说明书及其更新。

本报告中财务资料未经审计。

本报告期自 2022 年 01 月 01 日起至 2022 年 03 月 31 日止。

§ 2 基金产品概况

基金简称	鹏华消费领先混合
场内简称	鹏华消费领先
基金主代码	160624
基金运作方式	契约型开放式
基金合同生效日	2013 年 12 月 23 日
报告期末基金份额总额	144,280,592.85 份
投资目标	本基金为混合型基金，通过积极灵活的资产配置，并精选优质的消费服务行业上市公司，在有效控制风险前提下，力求超越业绩比较基准的投资回报，争取实现基金资产的长期稳健增值。
投资策略	1、资产配置策略 本基金将通过跟踪考量通常的宏观经济变量（包括 GDP 增长率、CPI 走势、M2 的绝对水平和增长率、利率水平与走势等）以及各项国家政策（包括财政、税收、货币、汇率政策等）来判断经济周期目前的位置以及未来将发展的方向，在此基础上对各大类资产的风险和预期收益率进行分析评估，制定股票、债券、现金等大类资产之间的配置比例、调整原则和调整范围。 2、股票投资策略 本基金的股票投资策略包括行业配置策略和个股投资策略。核心思路在于：1）评判行业的增长前景、行业结构、商业模式、竞争要素等分析把握其投资机会；2）评判企业的核心竞争力、管理层、治理结构等以及其所提供的产品和服务是否契合未来行业增长的大趋势，对企业基本面和估值水平进行综合的研判，深度挖掘优质的个股。 本基金中消费服务是指居民或家庭因生活需要而购买商品和服务的行为。依据消费需求的不同，分为主要消费和可选消费两大类。主要消

费是指为满足基本生活需求而购买的商品和服务，比如服装、食品、家电、水电煤服务、公共交通服务等；可选消费是指为满足额外的较高层次的生活需求而购买的商品和服务，比如旅游、电子产品、私家车、房产等等。根据前文定义，主要消费大类包括食品饮料、家用电器、日用化学品、农林牧渔、纺织服装、轻工制造、交通运输、公用事业等；可选消费大类包括餐饮旅游、商业贸易、金融服务、医药生物、电子、信息设备、信息服务、房地产、建筑建材、交运设备、机械设备等。对于以上行业之外的其他行业，如果其中某些细分行业符合消费服务行业的定义，本基金也会酌情将其纳入消费服务行业的范围。

(1) 行业配置策略 本基金关注的重点包括行业增长前景、行业利润前景和行业成功要素。对行业增长前景，主要分析行业的外部发展环境、行业的生命周期以及行业波动与经济周期的关系等；对行业利润前景，主要分析行业结构，特别是业内竞争的方式、业内竞争的激烈程度、以及业内厂商的谈判能力等。基于对行业结构的分析形成对业内竞争的关键成功要素的判断，为预测企业经营环境的变化建立起扎实的基础。

(2) 个股投资策略 本基金通过定性和定量相结合的方法进行自下而上的个股选择，对企业基本面和估值水平进行综合的研判，精选优质个股。

1) 定性分析 本基金通过以下两方面标准对股票的基本面进行研究分析并筛选出优质的上市公司：一方面是竞争力分析，通过对公司竞争策略和核心竞争力的分析，选择具有可持续竞争优势的上市公司或未来具有广阔成长空间的公司。就公司竞争策略，基于行业分析的结果判断策略的有效性、策略的实施支持和策略的执行成果；就核心竞争力，分析公司的现有核心竞争力，并判断公司能否利用现有的资源、能力和定位取得可持续竞争优势。另一方面是管理层分析，在国内监管体系落后、公司治理结构不完善的基础上，上市公司的命运对管理团队的依赖度大大增加。本基金将着重考察公司的管理层以及管理制度。

2) 定量分析 本基金通过对上市公司定量的估值分析，挖掘优质的投资标的。通过对估值方法的选择和估值倍数的比较，选择股价相对低估的股票。就估值方法而言，基于行业的特点确定对股价最有影响力的关键估值方法（包括 PE、PEG、PB、PS、EV/EBITDA 等）；就估值倍数而言，通过业内比较、历史比较和增长性分析，确定具有上升基础的股价水平。

(3) 存托凭证投资策略 本基金将根据本基金的投资目标和股票投资策略，基于对基础证券投资价值的深入研究判断，进行存托凭证的投资。

3、债券投资策略 本基金债券投资将采取久期策略、收益率曲线策略、骑乘策略、息差策略、个券选择策略、信用策略、中小企业私募债投资策略等积极投资策略。

(1) 久期策略 久期管理是债券投资的重要考量因素，本基金将采用以“目标久期”为中心、自上而下的组合久期管理策略。

(2) 收益率曲线策略 收益率曲线的形状变化是判断市场整体走向的一个重要依据，本基金将据此调整组合长、中、短期债券的搭配，并进行动态调整。

(3) 骑乘策略 本基金将采用基于收益率曲线分析对债券组合进行适时调整的骑乘策略，以达到增强组合的持有期收益的目的。

(4) 息差策略 本基金将采用息差策略，以达到更好地利用杠杆放大债券投资的收益

	<p>的目的。（5）个券选择策略 本基金将根据单个债券到期收益率相对于市场收益率曲线的偏离程度，结合信用等级、流动性、选择权条款、税赋特点等因素，确定其投资价值，选择定价合理或价值被低估的债券进行投资。（6）信用策略 本基金通过主动承担适度的信用风险来获取信用溢价，根据内、外部信用评级结果，结合对类似债券信用利差的分析以及对未来信用利差走势的判断，选择信用利差被高估、未来信用利差可能下降的信用债进行投资。（7）中小企业私募债投资策略 中小企业私募债券是在中国境内以非公开方式发行和转让，约定在一定期限还本付息的公司债券。由于其非公开性及条款可协商性，普遍具有较高收益。本基金将深入研究发行人资信及公司运营情况，合理合规合格地进行中小企业私募债券投资。本基金在投资过程中密切监控债券信用等级或发行人信用等级变化情况，尽力规避风险，并获取超额收益。</p> <p>4、股指期货、权证等投资策略 本基金可投资股指期货、权证和其他经中国证监会允许的金融衍生产品。 本基金投资股指期货将根据风险管理的原则，以套期保值为目的，主要选择流动性好、交易活跃的股指期货合约。本基金力争利用股指期货的杠杆作用，降低申购赎回时现金资产对投资组合的影响及投资组合仓位调整的交易成本，达到稳定投资组合资产净值的目的。基金管理人将建立股指期货交易决策部门或小组，授权特定的管理人员负责股指期货的投资审批事项，同时针对股指期货交易制定投资决策流程和风险控制等制度并报董事会批准。 本基金通过对权证标的证券基本面的研究，并结合权证定价模型及价值挖掘策略、价差策略、双向权证策略等寻求权证的合理估值水平，追求稳定的当期收益。 本基金通过对权证标的证券基本面的研究，并结合权证定价模型及价值挖掘策略、价差策略、双向权证策略等寻求权证的合理估值水平，追求稳定的当期收益。</p>
业绩比较基准	沪深 300 指数收益率×60%+中证综合债指数收益率×40%
风险收益特征	本基金属于混合型基金，其预期风险和预期收益高于货币市场基金、债券型基金，低于股票型基金，属于证券投资基金里中高风险、中高预期收益的品种。
基金管理人	鹏华基金管理有限公司
基金托管人	交通银行股份有限公司

注：无。

§ 3 主要财务指标和基金净值表现

3.1 主要财务指标

单位：人民币元

主要财务指标	报告期（2022 年 1 月 1 日-2022 年 3 月 31 日）
1. 本期已实现收益	-22,096,105.82
2. 本期利润	-110,778,735.71
3. 加权平均基金份额本期利润	-0.7272
4. 期末基金资产净值	582,656,329.08

5. 期末基金份额净值	4.038
-------------	-------

注：1. 本期已实现收益指基金本期利息收入、投资收益、其他收入（不含公允价值变动收益）扣除相关费用后的余额，本期利润为本期已实现收益加上本期公允价值变动收益等未实现收益。

2. 所述基金业绩指标不包括持有人认购或交易基金的各项费用（例如，开放式基金的申购赎回费、基金转换费等），计入费用后实际收益水平要低于所列数字。

3.2 基金净值表现

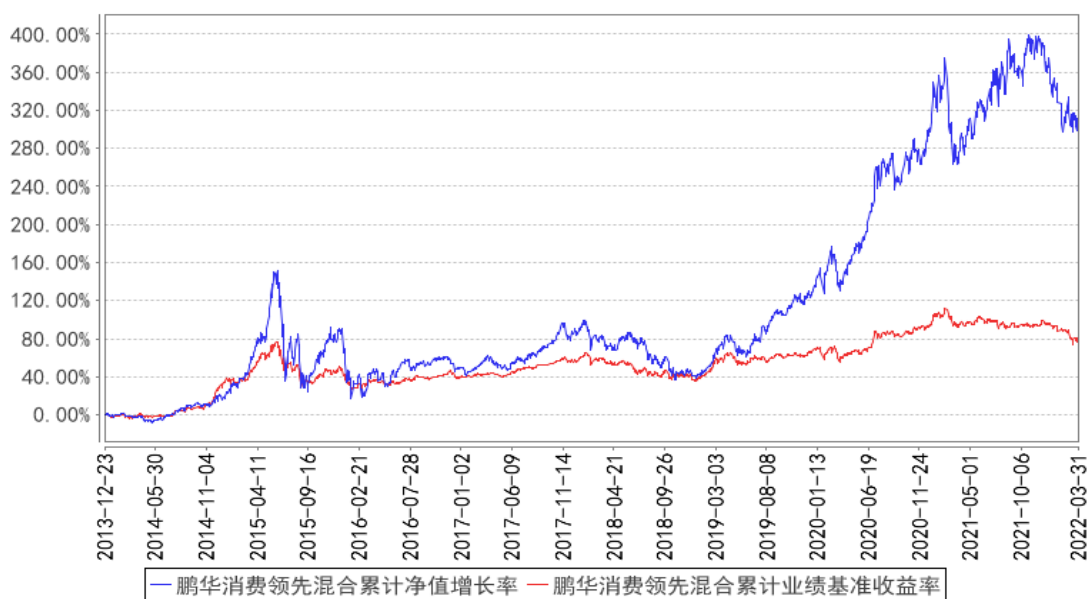
3.2.1 基金份额净值增长率及其与同期业绩比较基准收益率的比较

阶段	净值增长率 ①	净值增长率 标准差②	业绩比较基 准收益率③	业绩比较基 准收益率标 准差④	①—③	②—④
过去三个月	-15.13%	1.71%	-8.57%	0.88%	-6.56%	0.83%
过去六个月	-13.68%	1.60%	-7.24%	0.70%	-6.44%	0.90%
过去一年	5.65%	1.72%	-8.03%	0.68%	13.68%	1.04%
过去三年	128.52%	1.70%	12.15%	0.76%	116.37%	0.94%
过去五年	156.38%	1.56%	25.79%	0.74%	130.59%	0.82%
自基金合同 生效起至今	303.20%	1.83%	79.43%	0.87%	223.77%	0.96%

注：业绩比较基准=沪深 300 指数收益率×60%+中证综合债指数收益率×40%

3.2.2 自基金合同生效以来基金累计净值增长率变动及其与同期业绩比较基准收益率变动的比较

鹏华消费领先混合累计净值增长率与同期业绩比较基准收益率的历史走势对比图



注：1、本基金基金合同于 2013 年 12 月 23 日生效。2、截至建仓期结束，本基金的各项投资比例已达到基金合同中规定的各项比例。

3.3 其他指标

注：无。

§ 4 管理人报告

4.1 基金经理（或基金经理小组）简介

姓名	职务	任本基金的基金经理期限		证券从业年限	说明
		任职日期	离任日期		
孟昊	基金经理	2018-11-17	-	8 年	孟昊先生，国籍中国，理学硕士，8 年证券从业经验。2014 年 7 月加盟鹏华基金管理有限公司，曾任研究部高级研究员，现任权益投资二部基金经理。2018 年 02 月至 2019 年 09 月担任鹏华新科技传媒灵活配置混合型证券投资基金基金经理，2018 年 11 月至今担任鹏华消费领先灵活配置混合型证券投资基金基金经理，2019 年 07 月至今担任鹏华环保产业股票型证券投资基金基金经理，2020 年 02 月至今担任鹏华优选回报灵活配置混合型证券投资基金基金经理，2021 年 08 月至今担任鹏华品牌传承灵活配置混合型证券投资基金基金经理，2021 年 09 月至今担任鹏华品质精选混合型证券投资基金基金经理，2021 年 12 月至今担任鹏

					华沃鑫混合型证券投资基金基金经理, 2022 年 01 月至今担任鹏华成长领航两年持有期混合型证券投资基金基金经理, 孟昊先生具备基金从业资格。本报告期内本基金基金经理未发生变动。
--	--	--	--	--	--

注：1. 任职日期和离任日期均指公司作出决定后正式对外公告之日；担任新成立基金基金经理的，任职日期为基金合同生效日。

2. 证券从业的含义遵从行业协会关于从业人员资格管理办法的相关规定。

4.1.1 期末兼任私募资产管理计划投资经理的基金经理同时管理的产品情况

注：无。

4.2 管理人对报告期内本基金运作遵规守信情况的说明

报告期内，本基金管理人严格遵守《证券投资基金法》等法律法规、中国证监会的有关规定以及基金合同的约定，本着诚实守信、勤勉尽责的原则管理和运作基金资产，在严格控制风险的基础上，为基金份额持有人谋求最大利益。本报告期内，本基金运作合规，因市场波动等被动原因存在在本基金投资比例不符合基金合同要求的情形，本基金管理人严格按照基金合同的约定及时进行了调整，不存在违反基金合同和损害基金份额持有人利益的行为。

4.3 公平交易专项说明

4.3.1 公平交易制度的执行情况

报告期内，本基金管理人严格执行公平交易制度，确保不同投资组合在研究、交易、分配等各环节得到公平对待。

4.3.2 异常交易行为的专项说明

报告期内，本基金未发生违法违规且对基金财产造成损失的异常交易行为。本报告期内未发生基金管理人管理的所有投资组合参与的交易所公开竞价同日反向交易成交较少的单边交易量超过该证券当日成交量的 5% 的情况。

4.4 报告期内基金的投资策略和运作分析

今年以来，宏观环境整体比较复杂。海外高通胀，引发市场对加息和国内货币政策转向的担忧。俄乌战争，进一步加剧了全球通胀的风险。就国内而言，我们认为发生恶性通胀的风险很小，货币政策大概率仍然会保持相对充裕。年初以来这一波成长股的调整幅度已经比较深，一些优质公司的估值回到了比较合理的位置。整个一季度，组合持仓个股的调整非常少。面对市场的巨幅调整，我们更应该以积极的心态，寻找具备长期成长的公司。

4.5 报告期内基金的业绩表现

截至本报告期末，本报告期份额净值增长率为-15.13%，同期业绩比较基准增长率为-8.57%。

4.6 报告期内基金持有人数或基金资产净值预警说明

无。

§ 5 投资组合报告

5.1 报告期末基金资产组合情况

序号	项目	金额（元）	占基金总资产的比例（%）
1	权益投资	466,804,867.30	79.73
	其中：股票	466,804,867.30	79.73
2	基金投资	-	-
3	固定收益投资	-	-
	其中：债券	-	-
	资产支持证券	-	-
4	贵金属投资	-	-
5	金融衍生品投资	-	-
6	买入返售金融资产	69,900,000.00	11.94
	其中：买断式回购的买入返售金融资产	-	-
7	银行存款和结算备付金合计	40,337,712.11	6.89
8	其他资产	8,476,214.60	1.45
9	合计	585,518,794.01	100.00

5.2 报告期末按行业分类的股票投资组合

5.2.1 报告期末按行业分类的境内股票投资组合

代码	行业类别	公允价值（元）	占基金资产净值比例（%）
A	农、林、牧、渔业	-	-
B	采矿业	586.32	0.00
C	制造业	418,693,933.25	71.86
D	电力、热力、燃气及水生产和供应业	5,899,214.00	1.01
E	建筑业	8,762,565.89	1.50
F	批发和零售业	81,750.02	0.01
G	交通运输、仓储和邮政业	16,541.00	0.00
H	住宿和餐饮业	7,603.20	0.00
I	信息传输、软件和信息技术服务业	6,676,327.91	1.15
J	金融业	411.40	0.00

K	房地产业		-
L	租赁和商务服务业		-
M	科学研究和技术服务业	26,594,260.13	4.56
N	水利、环境和公共设施管理业	40,084.69	0.01
O	居民服务、修理和其他服务业		-
P	教育		-
Q	卫生和社会工作		-
R	文化、体育和娱乐业	31,589.49	0.01
S	综合		-
	合计	466,804,867.30	80.12

5.2.2 报告期末按行业分类的港股通投资股票投资组合

注：无。

5.3 期末按公允价值占基金资产净值比例大小排序的股票投资明细

5.3.1 报告期末按公允价值占基金资产净值比例大小排序的前十名股票投资明细

序号	股票代码	股票名称	数量（股）	公允价值（元）	占基金资产净值比例（%）
1	300750	宁德时代	109,100	55,891,930.00	9.59
2	603806	福斯特	331,200	37,587,888.00	6.45
3	300274	阳光电源	258,010	27,674,152.60	4.75
4	601012	隆基股份	378,360	27,313,808.40	4.69
5	002459	晶澳科技	337,700	26,570,236.00	4.56
6	603259	药明康德	235,966	26,517,859.08	4.55
7	002049	紫光国微	113,800	23,276,652.00	3.99
8	002557	洽洽食品	370,638	19,921,792.50	3.42
9	300014	亿纬锂能	244,411	19,716,635.37	3.38
10	603659	璞泰来	132,940	18,683,387.60	3.21

5.4 报告期末按债券品种分类的债券投资组合

注：无。

5.5 报告期末按公允价值占基金资产净值比例大小排序的前五名债券投资明细

注：无。

5.6 报告期末按公允价值占基金资产净值比例大小排序的前十名资产支持证券投资 明细

注：无。

5.7 报告期末按公允价值占基金资产净值比例大小排序的前五名贵金属投资明细

注：无。

5.8 报告期末按公允价值占基金资产净值比例大小排序的前五名权证投资明细

注：无。

5.9 报告期末本基金投资的股指期货交易情况说明

5.9.1 报告期末本基金投资的股指期货持仓和损益明细

注：无。

5.9.2 本基金投资股指期货的投资政策

本基金投资股指期货将根据风险管理的原则，以套期保值为目的，主要选择流动性好、交易活跃的股指期货合约。本基金力争利用股指期货的杠杆作用，降低申购赎回时现金资产对投资组合的影响及投资组合仓位调整的交易成本，达到稳定投资组合资产净值的目的。

5.10 报告期末本基金投资的国债期货交易情况说明

5.10.1 本期国债期货投资政策

本基金基金合同的投资范围尚未包含国债期货投资。

5.10.2 报告期末本基金投资的国债期货持仓和损益明细

注：本基金基金合同的投资范围尚未包含国债期货投资。

5.10.3 本期国债期货投资评价

本基金基金合同的投资范围尚未包含国债期货投资。

5.11 投资组合报告附注

5.11.1 本基金投资的前十名证券的发行主体本期是否出现被监管部门立案调查，或在报告编制日前一年内受到公开谴责、处罚的情形

本基金投资的前十名证券中本期没有发行主体被监管部门立案调查的、或在报告编制日前一年内受到公开谴责、处罚的证券。

5.11.2 基金投资的前十名股票是否超出基金合同规定的备选股票库

本基金投资的前十名证券没有超出基金合同规定的证券备选库。

5.11.3 其他资产构成

序号	名称	金额（元）
1	存出保证金	202,396.53
2	应收证券清算款	8,209,947.34
3	应收股利	-
4	应收利息	-
5	应收申购款	63,870.73
6	其他应收款	-
7	其他	-
8	合计	8,476,214.60

5.11.4 报告期末持有的处于转股期的可转换债券明细

注：无。

5.11.5 报告期末前十名股票中存在流通受限情况的说明

注：无。

5.11.6 投资组合报告附注的其他文字描述部分

由于四舍五入的原因，投资组合报告中数字分项之和与合计项之间可能存在尾差。

§ 6 开放式基金份额变动

单位：份

报告期期初基金份额总额	150,890,811.37
报告期期间基金总申购份额	9,226,125.22
减：报告期期间基金总赎回份额	15,836,343.74
报告期期间基金拆分变动份额（份额减少以“-”填列）	-
报告期期末基金份额总额	144,280,592.85

§ 7 基金管理人运用固有资金投资本基金情况

7.1 基金管理人持有本基金份额变动情况

注：无。

7.2 基金管理人运用固有资金投资本基金交易明细

注：无。

§ 8 影响投资者决策的其他重要信息

8.1 报告期内单一投资者持有基金份额比例达到或超过 20%的情况

注：无。

8.2 影响投资者决策的其他重要信息

无。

§ 9 备查文件目录

9.1 备查文件目录

- （一）《鹏华消费领先灵活配置混合型证券投资基金基金合同》；
- （二）《鹏华消费领先灵活配置混合型证券投资基金托管协议》；
- （三）《鹏华消费领先灵活配置混合型证券投资基金 2022 年第 1 季度报告》（原文）。

9.2 存放地点

深圳市福田区福华三路 168 号深圳国际商会中心第 43 层鹏华基金管理有限公司。

9.3 查阅方式

投资者可在基金管理人营业时间内免费查阅，也可按工本费购买复印件，或通过本基金管理人网站（<http://www.phfund.com.cn>）查阅。

投资者对本报告书如有疑问，可咨询本基金管理人鹏华基金管理有限公司，本公司已开通客户服务系统，咨询电话：4006788999。

鹏华基金管理有限公司

2022 年 4 月 21 日