

西部利得创业板大盘交易型开放式指数证 券投资基金联接基金 2022 年第 1 季度报告

2022 年 3 月 31 日

基金管理人：西部利得基金管理有限公司

基金托管人：中国农业银行股份有限公司

报告送出日期：2022 年 4 月 21 日

§ 1 重要提示

基金管理人的董事会及董事保证本报告所载资料不存在虚假记载、误导性陈述或重大遗漏，并对其内容的真实性、准确性和完整性承担个别及连带责任。

基金托管人中国农业银行股份有限公司根据本基金合同规定，于 2022 年 4 月 19 日复核了本报告中的财务指标、净值表现和投资组合报告等内容，保证复核内容不存在虚假记载、误导性陈述或者重大遗漏。

基金管理人承诺以诚实信用、勤勉尽责的原则管理和运用基金资产，但不保证基金一定盈利。

基金的过往业绩并不代表其未来表现。投资有风险，投资者在作出投资决策前应仔细阅读本基金的招募说明书。

本报告中财务资料未经审计。

本报告期自 2022 年 1 月 1 日起至 3 月 31 日止。

§ 2 基金产品概况

基金简称	西部利得创业板大盘 ETF 联接	
基金主代码	012554	
基金运作方式	契约型开放式	
基金合同生效日	2021 年 12 月 1 日	
报告期末基金份额总额	181,310,391.50 份	
投资目标	本基金主要通过投资于目标 ETF，紧密跟踪标的指数，追求跟踪偏离度和跟踪误差最小化。	
投资策略	本基金为 ETF 联接基金，主要通过投资于目标 ETF 实现对标的指数的紧密跟踪。本基金力争将本基金净值增长率与业绩比较基准之间的日均跟踪偏离度的绝对值控制在 0.35% 以内，年化跟踪误差控制在 4% 以内。（详见《基金合同》）	
业绩比较基准	创业板大盘指数收益率×95%+银行活期存款利率（税后）×5%	
风险收益特征	本基金为西部利得创业板大盘交易型开放式指数证券投资基金的联接基金，通过投资于目标 ETF，紧密跟踪标的指数，具有与标的指数、以及标的指数所代表的证券市场相似的风险收益特征。同时，本基金为被动式投资的股票型指数基金，预期风险与预期收益水平高于混合型基金、债券型基金与货币市场基金。	
基金管理人	西部利得基金管理有限公司	
基金托管人	中国农业银行股份有限公司	
下属分级基金的基金简称	西部利得创业板大盘 ETF 联接 A	西部利得创业板大盘 ETF 联接 C

下属分级基金的交易代码	012554	012555
报告期末下属分级基金的份额总额	104,043,978.91 份	77,266,412.59 份

§ 3 主要财务指标和基金净值表现

3.1 主要财务指标

单位：人民币元

主要财务指标	报告期（2022 年 1 月 1 日-2022 年 3 月 31 日）	
	西部利得创业板大盘 ETF 联接 A	西部利得创业板大盘 ETF 联接 C
1. 本期已实现收益	-3,096,495.70	-2,552,045.77
2. 本期利润	-21,639,410.23	-18,276,734.67
3. 加权平均基金份额本期利润	-0.2068	-0.2239
4. 期末基金资产净值	81,404,606.42	60,392,662.76
5. 期末基金份额净值	0.7824	0.7816

注：1. 本期已实现收益指基金本期利息收入、投资收益、其他收入（不含公允价值变动收益）扣除相关费用后的余额，本期利润为本期已实现收益加上本期公允价值变动收益。

2. 所述基金业绩指标不包括持有人认购或交易基金的各项费用，计入费用后实际收益水平要低于所列数字。

3.2 基金净值表现

3.2.1 基金份额净值增长率及其与同期业绩比较基准收益率的比较

西部利得创业板大盘 ETF 联接 A

阶段	净值增长率①	净值增长率标准差②	业绩比较基准收益率③	业绩比较基准收益率标准差④	①-③	②-④
过去三个月	-20.76%	1.93%	-20.65%	1.95%	-0.11%	-0.02%
自基金合同生效起至今	-21.76%	1.65%	-25.18%	1.76%	3.42%	-0.11%

西部利得创业板大盘 ETF 联接 C

阶段	净值增长率①	净值增长率标准差②	业绩比较基准收益率③	业绩比较基准收益率标准差④	①-③	②-④
过去三个月	-20.83%	1.93%	-20.65%	1.95%	-0.18%	-0.02%
自基金合同生效起至今	-21.84%	1.65%	-25.18%	1.76%	3.34%	-0.11%

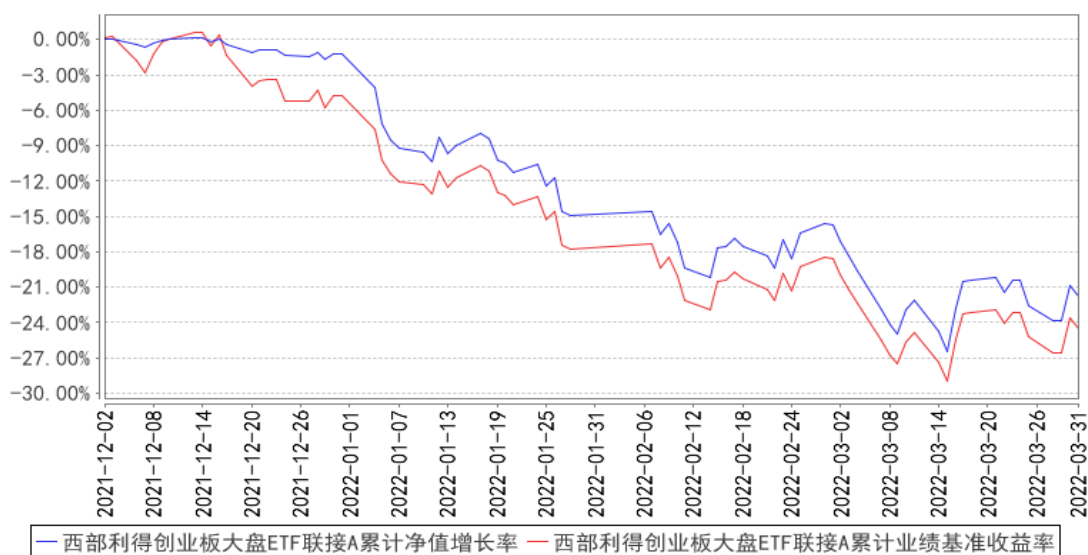
生效起至今						
-------	--	--	--	--	--	--

注：1. 本基金合同于 2021 年 12 月 01 日生效，截至本报告期末本基金合同生效未满一年。

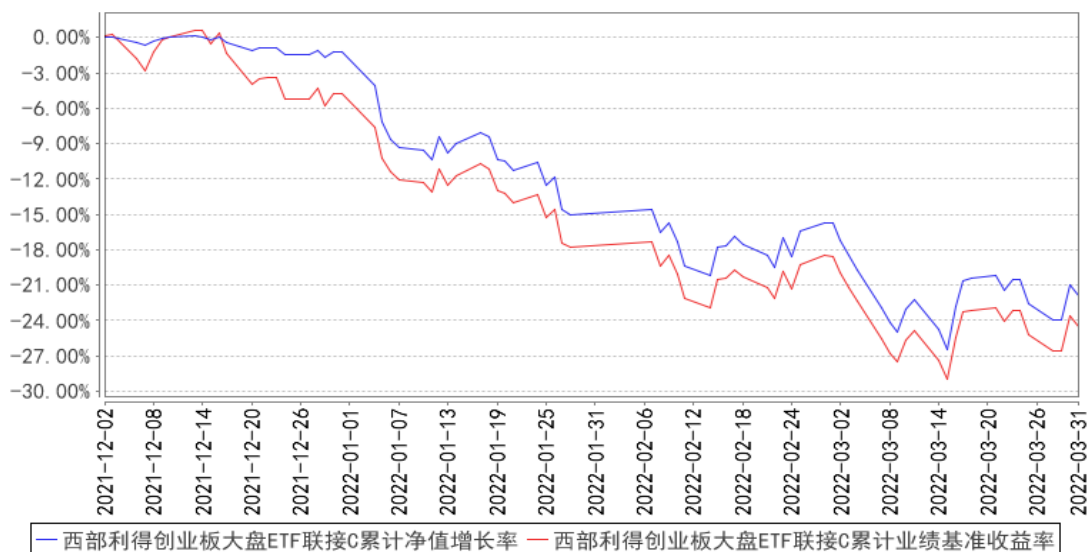
2. 按照本基金的基金合同规定，自基金合同生效之日起六个月内使基金的投资组合比例符合本基金合同的有关约定。截至报告期末本基金尚未完成建仓。

3.2.2 自基金合同生效以来基金累计净值增长率变动及其与同期业绩比较基准收益率率变动的比较

西部利得创业板大盘ETF联接A累计净值增长率与同期业绩比较基准收益率的历史走势对比图



西部利得创业板大盘ETF联接C累计净值增长率与同期业绩比较基准收益率的历史走势对比图



注：1. 本基金合同于 2021 年 12 月 01 日生效，截至本报告期末本基金合同生效未满一年。

2. 按照本基金的基金合同规定，自基金合同生效之日起六个月内使基金的投资组合比例符合

本基金合同的有关约定。截至报告期末本基金尚未完成建仓。

3.3 其他指标

无

§ 4 管理人报告

4.1 基金经理（或基金经理小组）简介

姓名	职务	任本基金的基金经理期限		证券从业年限	说明
		任职日期	离任日期		
盛丰衍	公募量化投资部总经理、投资总监、基金经理	2021 年 12 月 1 日	-	9 年	复旦大学计算机应用技术硕士，曾任光大证券股份有限公司权益投资助理、上海光大证券资产管理有限公司研究员、兴证证券资产管理有限公司量化研究员。2016 年 10 月加入本公司，具有基金从业资格，中国国籍。
蔡路平	基金经理	2021 年 12 月 1 日	-	6 年	美国哥伦比亚大学统计学硕士。曾任 DIA Associates 数据分析师、南华基金管理有限公司基金经理助理、永赢基金管理有限公司基金经理助理。2021 年 6 月加入本公司，具有基金从业资格，中国国籍。

注：1. 任职日期和离任日期一般情况下指公司作出决定之日；若该基金经理自基金合同生效日起即任职，则任职日期为基金合同生效日。

2. 证券从业的含义遵从行业协会《证券业从业人员资格管理办法》的相关规定。

4.2 管理人对报告期内本基金运作合规守信情况的说明

本报告期内，本基金管理人严格遵循了《中华人民共和国证券法》、《中华人民共和国证券投资基金法》、本基金《基金合同》等法律文件和其他相关法律法规的规定，本着诚实信用、勤勉尽责的原则管理和运用基金资产，在严格控制风险的基础上，力争为基金份额持有人谋求最大利益。本报告期内本基金运作管理符合有关法律法规和基金合同的规定，无损害基金份额持有人利益的行为。

4.3 公平交易专项说明

4.3.1 公平交易制度的执行情况

本基金管理人一贯公平对待旗下管理的所有基金和组合，制定并严格遵守相应的制度和流程，通过系统和人工等方式在各环节严格控制交易公平执行。报告期内，本公司严格执行了《证券投资基金管理公司公平交易制度指导意见》和《西部利得基金管理有限公司公平交易管理办法》的

规定。

4.3.2 异常交易行为的专项说明

本报告期内，本基金管理人未发生所有投资组合参与的交易所公开竞价同日反向交易成交较少的单边交易量超过该证券当日成交量 5% 的情况。

本报告期内，未发现有可能导致不公平交易和利益输送的异常交易。

4.4 报告期内基金的投资策略和运作分析

2022 年一季度国际形势变换复杂，美联储加息、俄乌战争、原材料成本居高不下等背景下，全球风险资产剧烈波动。回观国内，疫情反复叠加经济失速导致市场对滞涨的担忧持续升级，报告期内上证指数下跌 10.65%，深证成指下跌 18.44%，沪深 300 指数下跌 14.53%，中证 500 指数下跌 14.06%，创业板指下跌 19.96%。行业层面，煤炭、房地产、银行涨幅领先，而电子、国防军工、电力设备等前期高估值高景气板块调整较多。

创业大盘指数聚焦创业板中大市值、高成长优质创新龙头，截止三月底指数中电力设备占比近 35%，生物医药近 30%，整体看成长风格显著。一季度受海内外形势错综复杂的影响，权益市场的风险偏好整体下降，而前期创业大盘指数在业绩支撑下维持了较高的估值水平，因而此轮波动中，指数估值调整的幅度也相应较大。拉长视角我们对创业大盘并不悲观，从基本面看指数聚焦了众多质地优良的赛道龙头，而去年 12 月至今高景气成长风格的调整已较深，因此中长期视角下创业大盘指数的投资性价比不断提升。

报告期内，本基金根据法律法规与基金合同规定的投资限制，主要采取完全复制的投资策略以控制跟踪误差和偏离度。

4.5 报告期内基金的业绩表现

报告期内基金业绩表现参见本报告第三部分“主要财务指标和基金净值表现”。

4.6 报告期内基金持有人数或基金资产净值预警说明

本报告期内，本基金未出现连续二十个工作日基金份额持有人数量不满二百人以及基金资产净值低于五千万元的情形。

§ 5 投资组合报告

5.1 报告期末基金资产组合情况

序号	项目	金额（元）	占基金总资产的比例（%）
----	----	-------	--------------

1	权益投资	-	-
	其中：股票	-	-
2	基金投资	132,858,092.07	93.54
3	固定收益投资	-	-
	其中：债券	-	-
	资产支持证券	-	-
4	贵金属投资	-	-
5	金融衍生品投资	-	-
6	买入返售金融资产	-	-
	其中：买断式回购的买入返售金融资产	-	-
7	银行存款和结算备付金合计	8,756,296.44	6.16
8	其他资产	423,268.95	0.30
9	合计	142,037,657.46	100.00

5.2 报告期末按行业分类的股票投资组合

5.2.1 报告期末指数投资按行业分类的境内股票投资组合

本基金本报告期末未持有指数投资股票。

5.2.2 报告期末积极投资按行业分类的境内股票投资组合

本基金本报告期末未持有积极投资股票。

5.2.3 报告期末按行业分类的港股通投资股票投资组合

本基金本报告期末未持有港股通股票投资。

5.3 期末按公允价值占基金资产净值比例大小排序的股票投资明细

5.3.1 报告期末指数投资按公允价值占基金资产净值比例大小排序的前十名股票投资明细

本基金本报告期末未持有指数投资股票。

5.3.2 报告期末积极投资按公允价值占基金资产净值比例大小排序的前五名股票投资明细

本基金本报告期末未持有积极投资股票。

5.4 报告期末按债券品种分类的债券投资组合

本基金本报告期末未持有债券投资。

5.5 报告期末按公允价值占基金资产净值比例大小排序的前五名债券投资明细

本基金本报告期末未持有债券投资。

5.6 报告期末按公允价值占基金资产净值比例大小排序的前十名资产支持证券投资 明细

本基金本报告期末未持有资产支持证券。

5.7 报告期末按公允价值占基金资产净值比例大小排序的前五名贵金属投资明细

本基金本报告期末未持有贵金属投资。

5.8 报告期末按公允价值占基金资产净值比例大小排序的前五名权证投资明细

本基金本报告期末未持有权证。

5.9 报告期末本基金投资的股指期货交易情况说明

5.9.1 报告期末本基金投资的股指期货持仓和损益明细

本基金本报告期末未持有股指期货。

5.9.2 本基金投资股指期货的投资政策

本基金本报告期末未持有股指期货合约。

5.10 报告期末本基金投资的国债期货交易情况说明

5.10.1 本期国债期货投资政策

本基金本报告期末未持有国债期货合约。

5.10.2 报告期末本基金投资的国债期货持仓和损益明细

本基金本报告期末未持有国债期货。

5.10.3 本期国债期货投资评价

本基金本报告期末未持有国债期货合约。

5.11 投资组合报告附注

5.11.1 本基金投资的前十名证券的发行主体本期是否出现被监管部门立案调查，或在报告编制日前一年内受到公开谴责、处罚的情形

本基金投资的前十名证券的发行主体本期没有被监管部门立案调查，或在报告编制日前一年内受到公开谴责、处罚的情形。

5.11.2 基金投资的前十名股票是否超出基金合同规定的备选股票库

本基金投资的前十名股票没有超出基金合同规定的备选股票库。

5.11.3 其他资产构成

序号	名称	金额（元）
1	存出保证金	123,970.91
2	应收证券清算款	-
3	应收股利	-
4	应收利息	-
5	应收申购款	299,298.04
6	其他应收款	-
7	其他	-
8	合计	423,268.95

5.11.4 报告期末持有的处于转股期的可转换债券明细

本基金本报告期末未持有处于转股期的可转换债券。

5.11.5 报告期末前十名股票中存在流通受限情况的说明

5.11.5.1 报告期末指数投资前十名股票中存在流通受限情况的说明

本基金本报告期末指数投资前十名股票中不存在流通受限情况。

5.11.5.2 报告期末积极投资前五名股票中存在流通受限情况的说明

本基金本报告期末积极投资前五名股票中不存在流通受限情况。

5.11.6 投资组合报告附注的其他文字描述部分

由于四舍五入原因，本报告中涉及比例计算的分项之和与合计项之间可能存在尾差。

§6 开放式基金份额变动

单位：份

项目	西部利得创业板大盘 ETF 联接 A	西部利得创业板大盘 ETF 联接 C
报告期期初基金份额总额	107,469,465.27	130,877,111.84
报告期期间基金总申购份额	2,445,247.29	7,552,075.18
减：报告期期间基金总赎回份额	5,870,733.65	61,162,774.43
报告期期间基金拆分变动份额（份额减少以“-”填列）	-	-
报告期期末基金份额总额	104,043,978.91	77,266,412.59

注：其中“总申购份额”含红利再投、转换入份额；“总赎回份额”含转换出份额。

§7 基金管理人运用固有资金投资本基金情况

7.1 基金管理人持有本基金份额变动情况

本期本基金管理人未运用固有资金投资本基金。

7.2 基金管理人运用固有资金投资本基金交易明细

本报告期内本基金管理人未运用固有资金投资本基金。

§ 8 影响投资者决策的其他重要信息

8.1 报告期内单一投资者持有基金份额比例达到或超过 20%的情况

投资者类别	报告期内持有基金份额变化情况					报告期末持有基金情况	
	序号	持有基金份额比例达到或者超过 20% 的时间区间	期初份额	申购份额	赎回份额	持有份额	份额占比 (%)
产品	1	20220105-20220331	43,009,675.00	-	-	43,009,675.00	23.72

产品特有风险

报告期内，本基金存在单一投资者持有份额比例达到或超过 20%的情况，由此可能导致的特有风险主要包括：当投资者持有份额占比较为集中时，个别投资者的大额赎回可能会对基金资产运作及净值表现产生较大影响；极端情况下基金管理人可能无法以合理价格及时变现基金资产以应对投资者的赎回申请，可能带来流动性风险；如个别投资者大额赎回引发巨额赎回，基金管理人可能根据基金合同约定决定部分延期赎回或暂停接受基金的赎回申请，可能影响投资者赎回业务办理；若个别投资者大额赎回后本基金出现连续六十个工作日基金资产净值低于 5000 万元，基金还可能面临转换运作方式、与其他基金合并或者终止基金合同等情形。

8.2 影响投资者决策的其他重要信息

无。

§ 9 备查文件目录

9.1 备查文件目录

- (1) 中国证监会批准本基金设立的相关文件；
- (2) 本基金《基金合同》；
- (3) 本基金更新的《招募说明书》；
- (4) 本基金《托管协议》；
- (5) 基金管理人《基金管理资格证书》及《企业法人营业执照》；
- (6) 报告期内涉及本基金公告的各项原稿。

9.2 存放地点

本基金管理人处——上海市浦东新区耀体路 276 号晶耀商务广场 3 号楼 9 层

9.3 查阅方式

(1) 书面查询：查阅时间为每工作日 8:30-11:30, 13:00-17:00。投资人可免费查阅，也可按工本费购买复印件。

(2) 网站查询：基金管理人网址：<http://www.westleadfund.com> 投资人对本报告如有疑问，可咨询本基金管理人西部利得基金管理有限公司，咨询电话 4007-007-818（免长途话费）或发电子邮件，E-mail:service@westleadfund.com。

西部利得基金管理有限公司

2022 年 4 月 21 日