

万家瑞丰灵活配置混合型证券投资基金

2022 年第 1 季度报告

2022 年 3 月 31 日

基金管理人：万家基金管理有限公司

基金托管人：上海银行股份有限公司

报告送出日期：2022 年 4 月 21 日

§ 1 重要提示

基金管理人的董事会及董事保证本报告所载资料不存在虚假记载、误导性陈述或重大遗漏，并对其内容的真实性、准确性和完整性承担个别及连带责任。

基金托管人上海银行股份有限公司根据本基金合同规定，于 2022 年 4 月 20 日复核了本报告中的财务指标、净值表现和投资组合报告等内容，保证复核内容不存在虚假记载、误导性陈述或者重大遗漏。

基金管理人承诺以诚实信用、勤勉尽责的原则管理和运用基金资产，但不保证基金一定盈利。

基金的过往业绩并不代表其未来表现。投资有风险，投资者在作出投资决策前应仔细阅读本基金的招募说明书。

本报告中财务资料未经审计。

本报告期自 2022 年 1 月 1 日起至 3 月 31 日止。

§ 2 基金产品概况

基金简称	万家瑞丰	
基金主代码	001488	
基金运作方式	契约型开放式	
基金合同生效日	2015 年 6 月 19 日	
报告期末基金份额总额	422,918,277.12 份	
投资目标	在有效控制投资组合风险的前提下，通过积极主动的资产配置，力争获得超越业绩比较基准的收益。	
投资策略	1、资产配置策略；2、股票投资策略（（1）定性方面、（2）定量方面、（3）存托凭证投资策略）；3、权证投资策略；4、普通债券投资策略；5、中小企业私募债券投资策略；6、资产支持证券投资策略；7、证券公司短期公司债券投资策略；8、股指期货投资策略。	
业绩比较基准	沪深 300 指数收益率*50%+中证全债指数收益率*50%	
风险收益特征	本基金是混合型基金，风险高于货币市场基金和债券型基金但低于股票型基金，属于中高风险、中高预期收益的证券投资基金。	
基金管理人	万家基金管理有限公司	
基金托管人	上海银行股份有限公司	
下属分级基金的基金简称	万家瑞丰 A	万家瑞丰 C
下属分级基金的交易代码	001488	001489
报告期末下属分级基金的份额总额	253,269,082.85 份	169,649,194.27 份

§ 3 主要财务指标和基金净值表现

3.1 主要财务指标

单位：人民币元

主要财务指标	报告期（2022 年 1 月 1 日-2022 年 3 月 31 日）	
	万家瑞丰 A	万家瑞丰 C
1. 本期已实现收益	-4,184,200.70	-2,638,369.76
2. 本期利润	-10,813,458.21	-6,077,883.02
3. 加权平均基金份额本期利润	-0.0347	-0.0317
4. 期末基金资产净值	363,539,514.02	232,238,185.22
5. 期末基金份额净值	1.4354	1.3689

注：1、上述基金业绩指标不包括持有人交易基金的各项费用，计入费用后实际收益水平要低于所列数字。

2、上表中本期已实现收益指基金本期利息收入、投资收益、其他收入(不含公允价值变动收益)扣除相关费用后的余额，本期利润为本期已实现收益加上本期公允价值变动收益。

3.2 基金净值表现

3.2.1 基金份额净值增长率及其与同期业绩比较基准收益率的比较

万家瑞丰 A

阶段	净值增长率①	净值增长率标准差②	业绩比较基准收益率③	业绩比较基准收益率标准差④	①-③	②-④
过去三个月	-1.88%	0.35%	-7.04%	0.73%	5.16%	-0.38%
过去六个月	0.17%	0.27%	-5.65%	0.59%	5.82%	-0.32%
过去一年	2.84%	0.24%	-5.72%	0.57%	8.56%	-0.33%
过去三年	25.76%	0.31%	13.00%	0.63%	12.76%	-0.32%
过去五年	31.30%	0.30%	26.76%	0.61%	4.54%	-0.31%
自基金合同生效起至今	43.54%	0.27%	12.17%	0.72%	31.37%	-0.45%

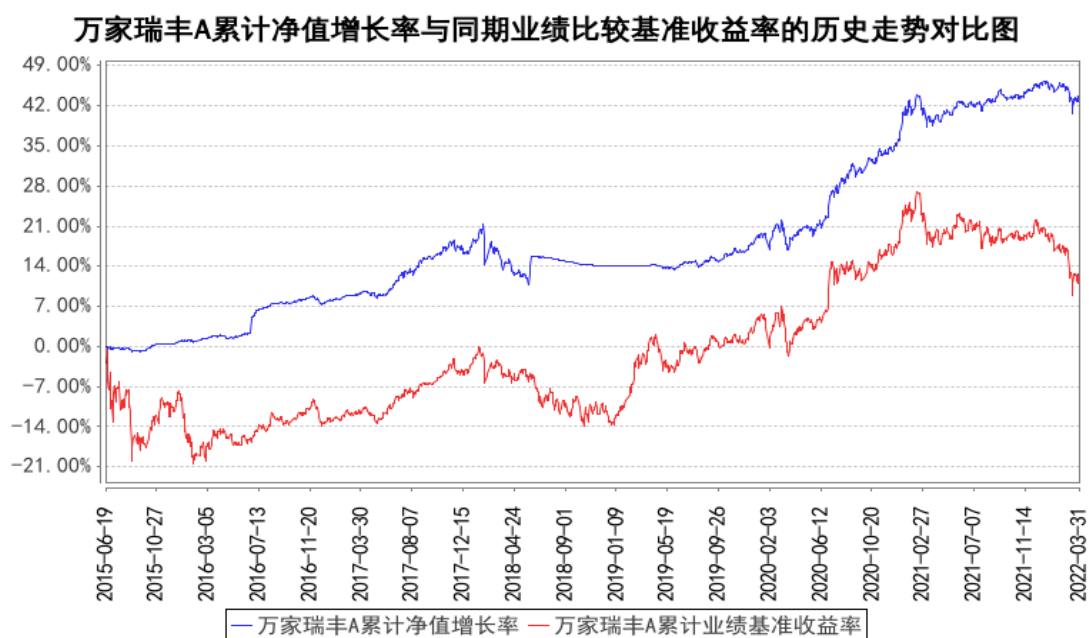
万家瑞丰 C

阶段	净值增长率①	净值增长率标准差②	业绩比较基准收益率③	业绩比较基准收益率标准差④	①-③	②-④
过去三个月	-1.96%	0.35%	-7.04%	0.73%	5.08%	-0.38%

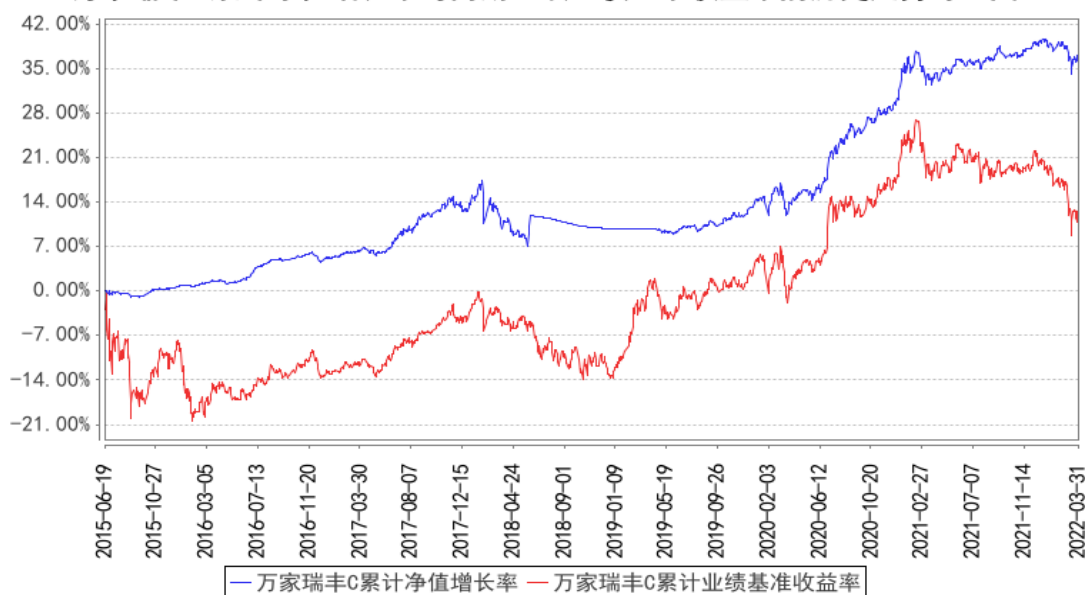
过去六个月	0.02%	0.27%	-5.65%	0.59%	5.67%	-0.32%
过去一年	2.53%	0.24%	-5.72%	0.57%	8.25%	-0.33%
过去三年	24.72%	0.31%	13.00%	0.63%	11.72%	-0.32%
过去五年	28.64%	0.30%	26.76%	0.61%	1.88%	-0.31%
自基金合同 生效起至今	36.89%	0.26%	12.17%	0.72%	24.72%	-0.46%

注：业绩比较基准=沪深 300 指数收益率*50%+中证全债指数收益率*50%

3.2.2 自基金合同生效以来基金累计净值增长率变动及其与同期业绩比较基准收益率变动的比较



万家瑞丰C累计净值增长率与同期业绩比较基准收益率的历史走势对比图



注：本基金于 2015 年 6 月 19 日成立，根据基金合同规定，基金合同生效后六个月内为建仓期，建仓期结束时各项资产配置比例符合法律法规和基金合同要求。报告期末各项资产配置比例符合法律法规和基金合同要求。

§ 4 管理人报告

4.1 基金经理（或基金经理小组）简介

姓名	职务	任本基金的基金经理期限		证券从业年限	说明
		任职日期	离任日期		
尹诚庸	万家年年恒荣定期开放债券型证券投资基金、万家瑞丰债券型证券投资基金、万家瑞丰灵活配置混合型证券投资基金、万家瑞尧灵活配置混合型证券投资基金、万家	2019年3月20日	-	10年	美国莱斯大学统计学硕士。2011年9月至2014年9月在招商证券固定收益总部工作，担任研究员、投资经理；2014年12月至2018年9月在中欧基金固定收益策略组工作，担任基金经理；2018年10月进入万家基金管理有限公司，任固定收益部总监助理，2019年1月起担任固定收益部基金经理，现任固定收益部总监助理、基金经理。

	惠享 39 个月定期开放债券型证券投资基金、万家瑞舜灵活配置混合型证券投资基金、万家瑞益灵活配置混合型证券投资基金、万家安恒纯债 3 个月持有期债券型发起式证券投资基金、万家民瑞祥明 6 个月持有期混合型证券投资基金的基金经理				
--	---	--	--	--	--

注：注： 1、此处的任职日期和离任日期均以公告为准。

2、证券从业的含义遵从行业协会《证券业从业人员资格管理办法》的相关规定。

4.2 管理人对报告期内本基金运作合规守信情况的说明

本报告期内，本基金管理人严格遵守《基金合同》、《证券投资基金法》、《公开募集证券投资基金运作管理办法》等法律、法规和监管部门的相关规定，依照诚实信用、勤勉尽责、安全高效的原则管理和运用基金资产，在认真控制投资风险的基础上，为基金持有人谋取最大利益，没有损害基金持有人利益的行为。

4.3 公平交易专项说明

4.3.1 公平交易制度的执行情况

根据中国证监会颁布的《证券投资基金管理公司公平交易制度指导意见》，公司制定了《公平交易管理办法》和《异常交易监控及报告管理办法》等规章制度，涵盖了研究、授权、投资决策和

交易执行等投资管理活动的各个环节, 确保公平对待不同投资组合, 防范导致不公平交易以及利益输送的异常交易发生。

公司制订了明确的投资授权制度, 并建立了统一的投资管理平台, 确保不同投资组合获得公平的投资决策机会。实行集中交易制度, 对于交易所公开竞价交易, 执行交易系统内的公平交易程序; 对于债券一级市场申购、非公开发行业股票申购等非集中竞价交易, 原则上按照价格优先、比例分配的原则对交易结果进行分配; 对于银行间交易, 按照时间优先、价格优先的原则公平公正的进行询价并完成交易。为保证公平交易原则的实现, 通过制度规范、流程审批、系统风控参数设置等进行事前控制, 通过对投资交易系统的实时监控进行事中控制, 通过对异常交易的监控和分析实现事后控制。

4.3.2 异常交易行为的专项说明

本报告期内未发现本基金有可能导致不公平交易和利益输送的异常交易。

本报告期内, 本公司旗下所有投资组合参与的交易所公开竞价交易中, 同日反向交易成交较少的单边交易量超过该证券当日成交量的 5% 的交易共有 1 次, 为不同基金经理管理的组合间因投资策略不同而发生的反向交易, 有关基金经理按规定履行了审批程序。

4.4 报告期内基金的投资策略和运作分析

一季度的宏观经济基本面在国内各方面因素的制约下, 持续下行。春节之前, 房地产行业的断崖式下滑严重压制了经济增长的势头。在金稳委会议之后, 各地限购限售政策陆续放开、信贷资源充裕、民营房地产企业的风险释放较为充分。部分地区和企业的销售开始有所回暖。

但是, 在 3 月之后, 上海等地的疫情爆发给经济带来了全新的压力。经济运作的主要矛盾从房地产政策转化为疫情防控带来的供应链中断。

我国的清零策略在 2022 年之前获得了全面的成功, 并且在 2020 和 2021 年间均创造了较为持久的零风险窗口期, 有效呵护了制造业供应链的稳定运作。因此而创造出了过去两年奇高的贸易顺差。中国占全球的贸易份额达到了入世以来的最高水平。但是 Omicron 变种的传染性数倍于原始毒株和 Delta 毒株。并且由于重症少、无症状患者多, 其隐藏传播能力极强。由于我国对传染性更高的疫病仍然坚持原有的清零策略, 有研究显示, 需要比过去两年更加严格、更高频次且更长时间地执行全域静态管理, 才有可能及时达成防控目标。这意味着, 新的环境下, 零新增的窗口期大幅减少。原本在地理和时间上离散的静态管理扰动开始出现连续的状态。以 3 月中旬开始蔓延的上海疫情为例。由于汽车工业是上海的支柱产业, 至 3 月底, 封禁已经开始影响到全国乃至全世界的汽车供应链。国内主流车企的排产均开始受到影响。在抗疫新常态下, 疫情对制造业

供应链、建筑业和金融业的扰动显著提高。经济增长严重受到影响。

对于社会经济政策面而言，3 月开始的防疫新常态进一步拉长了稳增长路径的时间线。从我们可以观测到的高频数据来看，截止 3 月底，地产行业整体仍然在严冬中挣扎，仅部分城市的销售趋于稳定。出口、消费受到疫情影响大幅下滑。部分城市的消费降至 2020 年疫情中的水平。在我们看来，5.5% 的经济增长目标已经不太需要争议，站在一季度末，稳增长的目的已经到了维持社会经济生活的正常运作了。因此，我们预期地产、基建、建材和银行的稳增长行情时间长度的和幅度都将大大拉长。对地产和基建方面的想象空间打开。

对于货币政策而言，更加孱弱的基本面制约了无风险利率上行的空间。但是宽信用政策持续加码带来的利率看涨期权和中美利差倒挂带来的资本相掣肘，也制约了无风险利率进一步下行的空间。在中美利差倒挂的环境下，我们缺乏交易国内无风险利率大幅下行的想象力。我们倾向于固定收益资产在全球滞胀的环境下很难带来超额收益。票息策略仍是我们的核心选择。

对于权益资产而言，经过 2021 年全年的萎靡和 2022 年一季度的暴力下跌，大多数蓝筹股的估值泡沫已经得到充分消化。宽信用政策的逐步深化和社融数据的筑底回暖也给银行为代表的金融股带来了向上的催化。因此，我们对于整体蓝筹和金融板块的权益资产未来表现非常乐观。

行业层面，我们继续看好稳增长产业链。整条产业链包括波动性高度相关的地产股、建材股、银行股。同时，虽然我们身在长期被隔离的家中，心中却相信科学防疫最终将落地，中国在 2022 年最终将走向与全世界接轨。因此，从本季度开始，我们还配置了管控放松路线的旅游、交运和消费板块。此外，养殖板块与制造业库存周期的波动相关度极低，全行业亏损出清时间较长，且目前的低价环境已经多次触发国家冻肉储备的收购。历史上看，这个环境下新一轮猪价上行周期的启动可能就在 2022 年三季度。与此类似的行业触底出清逻辑，我们还看好游戏、快递等行业。同时，3 月的全国疫情爆发带来较为显著的短期防疫交易逻辑。我们适时小量分散布局了中药和新冠特效药板块，但是在疫情接近拐点之后，进行了及时获利了结。

相比上个季度，我们对于转债的观点有较为显著的变化。我们认为，经过半年时间的估值消化，目前部分转债标的开始具备一些配置价值。我们在加仓的过程中开始逐步增加转债持仓以增加总体权益敞口。

年初以来，权益市场持续下跌。我们在整个下跌的过程中，持续加仓。截至季末，已经将权益资产加仓至 20% 的较为乐观的水平。在维持原有的稳增长产业链持仓权重不变的情况下，我们将其中的地产持仓分散到央企龙头、地方国企和活下来的民企上面。同时，我们还增加了旅游、交运板块持仓，交易防疫政策与国际接轨之后的后疫情生活。截至季末，我们持仓较为集中的行业是房地产、养殖、交运、建材、基础化工、食品饮料、石油炼化、银行、煤炭、公用事业。债

券方面仍然维持中短久期，高等级票息策略。稳健运作。

4.5 报告期内基金的业绩表现

截至本报告期末万家瑞丰 A 的基金份额净值为 1.4354 元，本报告期基金份额净值增长率为 -1.88%，同期业绩比较基准收益率为 -7.04%，截至本报告期末万家瑞丰 C 的基金份额净值为 1.3689 元，本报告期基金份额净值增长率为 -1.96%，同期业绩比较基准收益率为 -7.04%。

4.6 报告期内基金持有人数或基金资产净值预警说明

本报告期内，本基金未出现连续二十个工作日基金份额持有人数量不满二百人或者基金资产净值低于五千万元情形。

§ 5 投资组合报告

5.1 报告期末基金资产组合情况

序号	项目	金额（元）	占基金总资产的比例（%）
1	权益投资	120,980,634.97	19.88
	其中：股票	120,980,634.97	19.88
2	基金投资	-	-
3	固定收益投资	466,485,187.03	76.66
	其中：债券	466,485,187.03	76.66
	资产支持证券	-	-
4	贵金属投资	-	-
5	金融衍生品投资	-	-
6	买入返售金融资产	13,017,902.44	2.14
	其中：买断式回购的买入返售金融资产	-	-
7	银行存款和结算备付金合计	5,718,720.79	0.94
8	其他资产	2,287,946.65	0.38
9	合计	608,490,391.88	100.00

5.2 报告期末按行业分类的股票投资组合

5.2.1 报告期末按行业分类的境内股票投资组合

代码	行业类别	公允价值（元）	占基金资产净值比例（%）
A	农、林、牧、渔业	8,893,776.00	1.49
B	采矿业	10,927,365.32	1.83
C	制造业	49,768,395.57	8.35
D	电力、热力、燃气及水生产和供应业	4,801,181.00	0.81

E	建筑业	7,110.12	0.00
F	批发和零售业	3,034,282.78	0.51
G	交通运输、仓储和邮政业	9,488,026.00	1.59
H	住宿和餐饮业	7,603.20	0.00
I	信息传输、软件和信息技术服务业	2,131,892.88	0.36
J	金融业	8,610,710.00	1.45
K	房地产业	17,653,406.00	2.96
L	租赁和商务服务业	1,032,903.00	0.17
M	科学研究和技术服务业	2,792,916.65	0.47
N	水利、环境和公共设施管理业	1,277,181.15	0.21
O	居民服务、修理和其他服务业	-	-
P	教育	-	-
Q	卫生和社会工作	15,752.10	0.00
R	文化、体育和娱乐业	538,133.20	0.09
S	综合	-	-
	合计	120,980,634.97	20.31

5.2.2 报告期末按行业分类的港股通投资股票投资组合

报告期末本基金未持有港股通股票。

5.3 期末按公允价值占基金资产净值比例大小排序的股票投资明细

5.3.1 报告期末按公允价值占基金资产净值比例大小排序的前十名股票投资明细

序号	股票代码	股票名称	数量(股)	公允价值(元)	占基金资产净值比例(%)
1	600048	保利发展	342,700	6,065,790.00	1.02
2	001979	招商蛇口	329,900	5,001,284.00	0.84
3	601717	郑煤机	316,700	4,351,458.00	0.73
4	601985	中国核电	507,100	4,112,581.00	0.69
5	601857	中国石油	688,500	3,800,520.00	0.64
6	300498	温氏股份	163,400	3,602,970.00	0.60
7	600585	海螺水泥	87,279	3,446,647.71	0.58
8	002142	宁波银行	90,300	3,376,317.00	0.57
9	002714	牧原股份	57,900	3,292,194.00	0.55
10	600233	圆通速递	179,800	3,101,550.00	0.52

5.4 报告期末按债券品种分类的债券投资组合

序号	债券品种	公允价值(元)	占基金资产净值比例(%)
1	国家债券	20,271,260.27	3.40
2	央行票据	-	-
3	金融债券	81,655,661.91	13.71
	其中：政策性金融债	30,764,868.49	5.16
4	企业债券	128,123,061.92	21.51

5	企业短期融资券	182,637,562.20	30.66
6	中期票据	30,762,982.46	5.16
7	可转债（可交换债）	13,263,857.94	2.23
8	同业存单	9,770,800.33	1.64
9	其他	-	-
10	合计	466,485,187.03	78.30

5.5 报告期末按公允价值占基金资产净值比例大小排序的前五名债券投资明细

序号	债券代码	债券名称	数量（张）	公允价值（元）	占基金资产净值比例（%）
1	012103884	21 鲁高速 SCP004	300,000	30,366,664.11	5.10
2	188183	21 网租 01	200,000	20,511,456.44	3.44
3	190407	19 农发 07	200,000	20,491,073.97	3.44
4	012102894	21 兖州煤业 SCP003	200,000	20,357,983.56	3.42
5	101901449	19 汇金 MTN017	200,000	20,353,823.56	3.42

5.6 报告期末按公允价值占基金资产净值比例大小排序的前十名资产支持证券投资 明细

本基金本报告期末未持有资产支持证券。

5.7 报告期末按公允价值占基金资产净值比例大小排序的前五名贵金属投资明细

本基金本报告期末未持有贵金属投资。

5.8 报告期末按公允价值占基金资产净值比例大小排序的前五名权证投资明细

本基金本报告期末未持有权证。

5.9 报告期末本基金投资的股指期货交易情况说明

5.9.1 报告期末本基金投资的股指期货持仓和损益明细

本基金本报告期末未持有股指期货。

5.9.2 本基金投资股指期货的投资政策

在股指期货投资上，本基金以避险保值和有效管理为目标，在控制风险的前提下，谨慎适当参与股指期货的投资。本基金在进行股指期货投资中，将分析股指期货的收益性、流动性及风险特征，主要选择流动性好、交易活跃的期货合约，通过研究现货和期货市场的发展趋势，运用定价模型对其进行合理估值，谨慎利用股指期货，调整投资组合的风险暴露，及时调整投资组合仓位，以降低组合风险、提高组合的运作效率。

5.10 报告期末本基金投资的国债期货交易情况说明

5.10.1 本期国债期货投资政策

根据基金合同, 本基金暂不可投资于国债期货。

5.10.2 报告期末本基金投资的国债期货持仓和损益明细

根据基金合同, 本基金暂不可投资国债期货。

5.10.3 本期国债期货投资评价

根据基金合同, 本基金暂不可投资国债期货。

5.11 投资组合报告附注

5.11.1 本基金投资的前十名证券的发行主体本期是否出现被监管部门立案调查, 或在报告编制日前一年内受到公开谴责、处罚的情形

本报告期内, 本基金投资的前十名证券的发行主体不存在被监管部门立案调查的, 在报告编制日前一年内也不存在受到公开谴责、处罚的情况。

5.11.2 基金投资的前十名股票是否超出基金合同规定的备选股票库

基金投资的前十名股票中, 不存在投资于超出基金合同规定备选股票库之外的股票。

5.11.3 其他资产构成

序号	名称	金额 (元)
1	存出保证金	144,693.66
2	应收证券清算款	2,061,902.43
3	应收股利	-
4	应收利息	-
5	应收申购款	81,350.56
6	其他应收款	-
7	其他	-
8	合计	2,287,946.65

5.11.4 报告期末持有的处于转股期的可转换债券明细

序号	债券代码	债券名称	公允价值 (元)	占基金资产净值比例 (%)
1	128106	华统转债	3,706,864.19	0.62
2	113541	荣晟转债	1,898,715.79	0.32
3	113585	寿仙转债	1,432,810.36	0.24
4	110079	杭银转债	1,176,961.98	0.20
5	128046	利尔转债	1,132,901.25	0.19
6	128141	旺能转债	1,130,213.58	0.19
7	113050	南银转债	589,821.79	0.10

8	123089	九洲转 2	506,242.05	0.08
9	127018	本钢转债	501,417.20	0.08

5.11.5 报告期末前十名股票中存在流通受限情况的说明

本基金报告期末前十名股票中不存在流通受限情况。

§ 6 开放式基金份额变动

单位：份

项目	万家瑞丰 A	万家瑞丰 C
报告期期初基金份额总额	340,682,785.89	141,326,575.51
报告期期间基金总申购份额	172,187.35	75,643,006.63
减：报告期期间基金总赎回份额	87,585,890.39	47,320,387.87
报告期期间基金拆分变动份额（份额减少以“-”填列）	-	-
报告期期末基金份额总额	253,269,082.85	169,649,194.27

§ 7 基金管理人运用固有资金投资本基金情况

7.1 基金管理人持有本基金份额变动情况

报告期内基金管理人未发生运用固有资金申赎及买卖本基金的情况。

7.2 基金管理人运用固有资金投资本基金交易明细

报告期内基金管理人未发生运用固有资金申赎及买卖本基金的情况。

§ 8 影响投资者决策的其他重要信息

8.1 报告期内单一投资者持有基金份额比例达到或超过 20%的情况

投资者类别	报告期内持有基金份额变化情况				报告期末持有基金情况		
	序号	持有基金份额比例达到或者超过 20%的时间区间	期初份额	申购份额	赎回份额	持有份额	份额占比 (%)
机构	1	20220316 - 20220331	93,399,746.98	-	-	93,399,746.98	22.08

产品特有风险

报告期内本基金出现了单一投资者份额占比达到或超过 20%的情况。未来本基金如果出现巨额赎回甚至集中赎回，基金管理人可能无法及时变现基金资产，可能对基金份额净值产生一定的影响；极端情况下可能引发基金的流动性风险，发生暂停赎回或延缓支付赎回款项；若个别投资者巨额赎回后本基金出现连续六十个工作日基金资产净值低于 5000 万元，还可能面临转换运作方式、与

其他基金合并或者终止基金合同等情形。

§ 9 备查文件目录

9.1 备查文件目录

- 1、中国证监会批准本基金发行及募集的文件。
- 2、《万家瑞丰灵活配置混合型证券投资基金基金合同》。
- 3、万家基金管理有限公司批准成立文件、营业执照、公司章程。
- 4、本报告期内在中国证监会指定媒介上公开披露的基金净值、更新招募说明书及其他临时公告。
- 5、万家瑞丰灵活配置混合型证券投资基金 2022 年第 1 季度报告原文。
- 6、万家基金管理有限公司董事会决议。
- 7、《万家瑞丰灵活配置混合型证券投资基金托管协议》。

9.2 存放地点

基金管理人和基金托管人的住所，并登载于基金管理人网站：www.wjasset.com。

9.3 查阅方式

投资者可在营业时间至基金管理人办公场所免费查阅或登录基金管理人网站查阅。

万家基金管理有限公司

2022 年 4 月 21 日