

# 交银施罗德恒益灵活配置混合型证券投资 基金 2022 年第 1 季度报告

2022 年 3 月 31 日

基金管理人：交银施罗德基金管理有限公司

基金托管人：中国农业银行股份有限公司

报告送出日期：2022 年 4 月 21 日

## § 1 重要提示

基金管理人的董事会及董事保证本报告所载资料不存在虚假记载、误导性陈述或重大遗漏，并对其内容的真实性、准确性和完整性承担个别及连带责任。

基金托管人中国农业银行股份有限公司根据本基金合同规定，于 2022 年 04 月 20 日复核了本报告中的财务指标、净值表现和投资组合报告等内容，保证复核内容不存在虚假记载、误导性陈述或者重大遗漏。

基金管理人承诺以诚实信用、勤勉尽责的原则管理和运用基金资产，但不保证基金一定盈利。

基金的过往业绩并不代表其未来表现。投资有风险，投资者在作出投资决策前应仔细阅读本基金的招募说明书。

本报告中财务资料未经审计。

本报告期自 2022 年 01 月 01 日起至 03 月 31 日止。

## § 2 基金产品概况

基金简称	交银恒益灵活配置混合	
基金主代码	004975	
基金运作方式	契约型开放式	
基金合同生效日	2017 年 9 月 15 日	
报告期末基金份额总额	3,571,239,184.01 份	
投资目标	本基金在有效控制投资风险的前提下，通过积极主动的投资管理，力争获取超越业绩比较基准的投资收益，追求基金资产的长期稳定增值。	
投资策略	本基金充分发挥基金管理人的研究优势，在分析和判断宏观经济周期和金融市场运行趋势的基础上，运用修正后的投资时钟分析框架，自上而下调整基金大类资产配置和股票行业配置策略，确定债券组合久期和债券类别配置；在严谨深入的股票和债券研究分析基础上，自下而上精选个券；在保持总体风险水平相对稳定的基础上，力争获取投资组合的较高回报。	
业绩比较基准	沪深 300 指数收益率×40%+中证综合债券指数收益率×60%	
风险收益特征	本基金是一只混合型基金，其风险和预期收益高于债券型基金和货币市场基金，低于股票型基金。属于承担较高风险、预期收益较高的证券投资基金品种。	
基金管理人	交银施罗德基金管理有限公司	
基金托管人	中国农业银行股份有限公司	
下属分级基金的基金简称	交银恒益灵活配置混合 A	交银恒益灵活配置混合 C
下属分级基金的交易代码	004975	014949

报告期末下属分级基金的份额总额	2,402,598,819.73 份	1,168,640,364.28 份
-----------------	--------------------	--------------------

### § 3 主要财务指标和基金净值表现

#### 3.1 主要财务指标

单位：人民币元

主要财务指标	报告期（2022 年 1 月 1 日-2022 年 3 月 31 日）	报告期（2022 年 1 月 26 日-2022 年 3 月 31 日）
	交银恒益灵活配置混合 A	交银恒益灵活配置混合 C
1. 本期已实现收益	7,068,693.88	-1,256,578.48
2. 本期利润	-39,157,122.65	-16,208,791.69
3. 加权平均基金份额本期利润	-0.0189	-0.0186
4. 期末基金资产净值	2,696,666,822.65	1,311,352,223.52
5. 期末基金份额净值	1.1224	1.1221

注：1、上述基金业绩指标不包括持有人认购或交易基金的各项费用，计入费用后的实际收益水平要低于所列数字；

2、本期已实现收益指基金本期利息收入、投资收益、其他收入（不含公允价值变动收益）扣除相关费用后的余额，本期利润为本期已实现收益加上本期公允价值变动收益。

#### 3.2 基金净值表现

##### 3.2.1 基金份额净值增长率及其与同期业绩比较基准收益率的比较

交银恒益灵活配置混合 A

阶段	净值增长率①	净值增长率 标准差②	业绩比较基 准收益率③	业绩比较基 准收益率标 准差④	①—③	②—④
过去三个月	-1.46%	0.21%	-5.51%	0.59%	4.05%	-0.38%
过去六个月	0.74%	0.19%	-4.18%	0.47%	4.92%	-0.28%
过去一年	5.93%	0.20%	-3.75%	0.45%	9.68%	-0.25%
过去三年	27.54%	0.30%	12.90%	0.50%	14.64%	-0.20%
自基金合同 生效起至今	36.33%	0.39%	20.52%	0.51%	15.81%	-0.12%

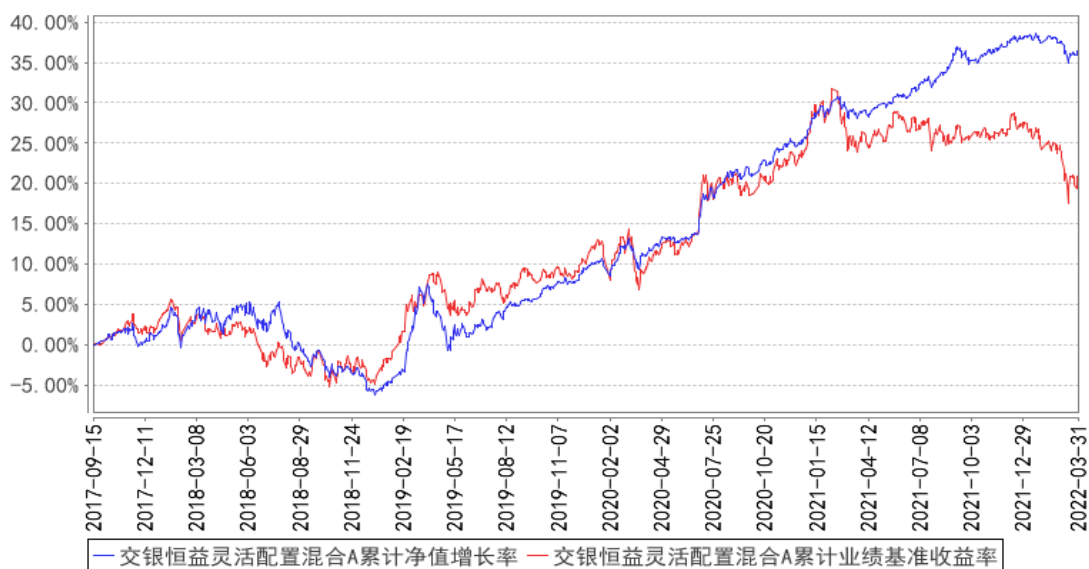
交银恒益灵活配置混合 C

阶段	净值增长率①	净值增长率 标准差②	业绩比较基 准收益率③	业绩比较基 准收益率标 准差④	①—③	②—④
自基金合同 生效起至今	-1.02%	0.22%	-3.98%	0.65%	2.96%	-0.43%

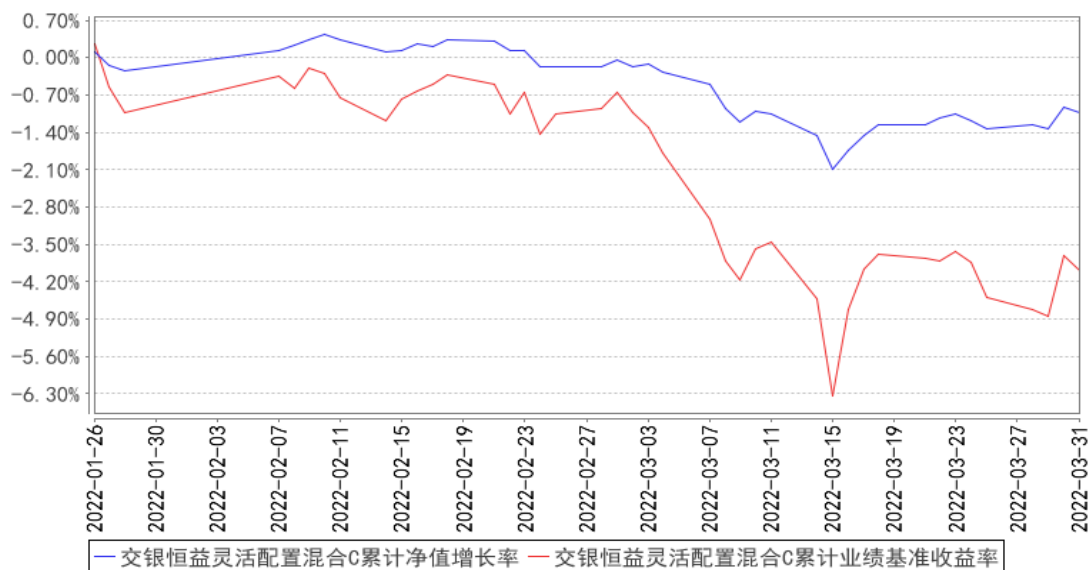
注：交银恒益灵活配置混合 C 上述“自基金合同生效起至今”实际为“自基金份额类别首次确认起至今”，下同。

### 3.2.2 自基金合同生效以来基金累计净值增长率变动及其与同期业绩比较基准收益率变动的比较

交银恒益灵活配置混合A累计净值增长率与同期业绩比较基准收益率的历史走势对比图



交银恒益灵活配置混合C累计净值增长率与同期业绩比较基准收益率的历史走势对比图



注：1、本基金建仓期为自基金合同生效日起的 6 个月。截至建仓期结束，本基金各项资产配置比例符合基金合同及招募说明书有关投资比例的约定。

2、本基金自 2022 年 1 月 25 日起，开始销售 C 类份额，投资者提交的申购申请于 2022 年 1 月 26 日被确认并将有效份额登记在册。

### 3.3 其他指标

无。

## § 4 管理人报告

### 4.1 基金经理（或基金经理小组）简介

姓名	职务	任本基金的基金经理期限		证券从业年限	说明
		任职日期	离任日期		
王艺伟	交银周期回报灵活配置混合、交银新回报灵活配置混合、交银多策略回报灵活配置混合、交银荣鑫灵活配置	2020 年 7 月 9 日	-	10 年	王艺伟女士，北京大学经济学硕士，吉林大学经济学学士、理学学士。2012 年-2014 年任光大证券研究所宏观分析师。2014 年 9 月加入交银施罗德基金管理有限公司，历任研究员、研究部助理总经理、基金经理助理。2019 年 11 月 28 日至 2022 年 1 月 26 日担任交银施罗德安心收益债券型证券投资基金的基金经理。

混合、交银优选回报灵活配置混合、交银优择回报灵活配置混合、交银瑞鑫定期开放灵活配置混合、交银恒益灵活配置混合、交银臻选回报混合的基金经理				
--	--	--	--	--

注：基金经理（或基金经理小组）期后变动（如有）敬请关注基金管理人发布的相关公告。

#### 4.1.1 期末兼任私募资产管理计划投资经理的基金经理同时管理的产品情况

无。

#### 4.2 管理人对报告期内本基金运作合规守信情况的说明

在报告期内，本基金管理人严格遵循了《中华人民共和国证券投资基金法》、基金合同和其他相关法律法规的规定，并本着诚实信用、勤勉尽责的原则管理和运用基金资产，基金整体运作符合有关法律法规和基金合同的规定，为基金持有人谋求最大利益。

#### 4.3 公平交易专项说明

##### 4.3.1 公平交易制度的执行情况

本公司制定了严格的投资控制制度和公平交易监控制度来保证旗下基金运作的公平，旗下所管理的所有资产组合，包括证券投资基金和私募资产管理计划均严格遵循制度进行公平交易。

公司建立资源共享的投资研究信息平台，确保各投资组合在获得投资信息、投资建议和实施投资决策方面享有公平的机会。公司在交易执行环节实行集中交易制度，建立公平的交易分配制度。对于交易所公开竞价交易，遵循“价格优先、时间优先”的原则，全部通过交易系统进行比例分配；对于非集中竞价交易、以公司名义进行的场外交易，遵循公平交易分配原则对交易结果进行分配。

公司中央交易室和风险管理部进行日常投资交易行为监控，风险管理部负责对各账户公平交易进行事后分析，于每季度和每年度分别对公司管理的不同投资组合的整体收益率差异、分投资类别的收益率差异以及不同时间窗口同向交易的交易价差进行分析，通过分析评估和信息披露来加强对公平交易过程和结果的监督。

报告期内本公司严格执行公平交易制度，公平对待旗下各投资组合，未发现任何违反公平交易的行为。

#### 4.3.2 异常交易行为的专项说明

本基金于本报告期内不存在异常交易行为。本报告期内，本公司管理的所有投资组合参与的交易所公开竞价同日反向交易成交较少的单边交易量没有超过该证券当日总成交量 5% 的情形，本基金与本公司管理的其他投资组合在不同时间窗下（如日内、3 日内、5 日内）同向交易的交易价差未出现异常。

#### 4.4 报告期内基金的投资策略和运作分析

2022 年一季度，经济增长预期、避险情绪以及流动性的影响因素较为复杂，长债收益率呈现 V 型走势。一月中下旬，随着央行表态保持总量稳定及避免信贷“塌方”，市场对宽货币预期走强，债市收益率明显下行。一月底，随着海外对通胀担心加剧，叠加国内信贷总量数据较好，地产融资情况有望改善，宽信用底部信号较为明确，债市收益率转而上行。二月下旬起，俄乌冲突加剧、国内疫情反复以及政策面呵护等多空因素交织，债市收益率呈震荡走势。

一季度，经济增长内生动力偏弱，流动性未见大幅宽松，叠加俄乌冲突升级带来的上游资源品涨价及通胀的担忧，以及海外流动性收紧带来部分行业的估值收缩压力，权益市场表现低迷，主要指数均呈现明显收跌。从行业表现看，仅逆周期和资源类品种较为抗跌，存量博弈下，市场更注重业绩增长与估值的匹配度，电子、军工、汽车、家电以及食品饮料等行业跌幅较大。

在基金操作中，债券部分我们降低了组合久期，目前持仓以短久期高等级信用债为主。权益方面，组合维持逆周期方向的布局，但对持仓标的做了部分优化，并持续关注滞涨成长板块中存在业绩持续改善的个股，组合对周期和消费板块亦维持了小部分仓位。一季度组合跑赢业绩比较基准。

展望 2022 年二季度，我们将会密切关注基建、地产等稳增长政策的落地情况，以及国内基本面的恢复节奏。同时，我们也会跟踪海外局势的变化以及对国内相关行业的影响。债券底仓方面，我们将继续维持中短久期高等级信用债的配置。权益方面，我们会根据经济增长的预期调整权益部分的仓位，以及逆周期板块的持仓。同时我们将会持续挖掘这一轮调整后成长和消费等板

块中值得长期布局的优质品种。此外，我们将会合理评估一级市场投资机会，努力为持有人增厚组合收益。

#### 4.5 报告期内基金的业绩表现

本基金（各类）份额净值及业绩表现请见“3.1 主要财务指标”及“3.2.1 本报告期基金份额净值增长率及其与同期业绩比较基准收益率的比较”部分披露。

#### 4.6 报告期内基金持有人数或基金资产净值预警说明

本基金本报告期内无需预警说明。

### § 5 投资组合报告

#### 5.1 报告期末基金资产组合情况

序号	项目	金额（元）	占基金总资产的比例（%）
1	权益投资	557,566,638.17	13.86
	其中：股票	557,566,638.17	13.86
2	基金投资	-	-
3	固定收益投资	2,447,461,431.35	60.85
	其中：债券	2,447,461,431.35	60.85
	资产支持证券	-	-
4	贵金属投资	-	-
5	金融衍生品投资	-	-
6	买入返售金融资产	914,500,000.00	22.74
	其中：买断式回购的买入返售金融资产	-	-
7	银行存款和结算备付金合计	99,310,998.56	2.47
8	其他资产	3,112,698.01	0.08
9	合计	4,021,951,766.09	100.00

#### 5.2 报告期末按行业分类的股票投资组合

##### 5.2.1 报告期末按行业分类的境内股票投资组合

代码	行业类别	公允价值（元）	占基金资产净值比例（%）
A	农、林、牧、渔业	-	-
B	采矿业	-	-
C	制造业	163,867,804.66	4.09
D	电力、热力、燃气及水生产和供应业	19,924,497.00	0.50
E	建筑业	123,093,796.17	3.07



F	批发和零售业	400,842.21	0.01
G	交通运输、仓储和邮政业	10,222,909.74	0.26
H	住宿和餐饮业	-	-
I	信息传输、软件和信息技术服务业	61,985,148.51	1.55
J	金融业	84,448,095.11	2.11
K	房地产业	52,742,361.05	1.32
L	租赁和商务服务业	199,467.84	0.00
M	科学研究和技术服务业	1,708,506.40	0.04
N	水利、环境和公共设施管理业	24,407,863.48	0.61
O	居民服务、修理和其他服务业	-	-
P	教育	-	-
Q	卫生和社会工作	-	-
R	文化、体育和娱乐业	14,565,346.00	0.36
S	综合	-	-
	合计	557,566,638.17	13.91

### 5.2.2 报告期末按行业分类的港股通投资股票投资组合

无。

### 5.3 期末按公允价值占基金资产净值比例大小排序的股票投资明细

#### 5.3.1 报告期末按公允价值占基金资产净值比例大小排序的前十名股票投资明细

序号	股票代码	股票名称	数量（股）	公允价值（元）	占基金资产净值比例（%）
1	601117	中国化学	4,944,300	47,663,052.00	1.19
2	000002	万科A	2,178,347	41,715,345.05	1.04
3	601800	中国交建	3,720,765	35,161,229.25	0.88
4	000786	北新建材	1,096,100	33,222,791.00	0.83
5	600323	瀚蓝环境	1,306,924	24,400,271.08	0.61
6	601668	中国建筑	4,464,500	24,286,880.00	0.61
7	600570	恒生电子	523,540	23,276,588.40	0.58
8	601988	中国银行	6,850,820	22,402,181.40	0.56
9	002142	宁波银行	498,200	18,627,698.00	0.46
10	000977	浪潮信息	637,200	17,299,980.00	0.43

### 5.4 报告期末按债券品种分类的债券投资组合

序号	债券品种	公允价值（元）	占基金资产净值比例（%）
1	国家债券	215,936,627.30	5.39
2	央行票据	-	-
3	金融债券	54,974,512.98	1.37

	其中：政策性金融债	54,974,512.98	1.37
4	企业债券	676,465,877.81	16.88
5	企业短期融资券	80,420,756.16	2.01
6	中期票据	748,273,823.01	18.67
7	可转债（可交换债）	3,151,679.88	0.08
8	同业存单	668,238,154.21	16.67
9	其他	-	-
10	合计	2,447,461,431.35	61.06

#### 5.5 报告期末按公允价值占基金资产净值比例大小排序的前五名债券投资明细

序号	债券代码	债券名称	数量（张）	公允价值（元）	占基金资产净值比例（%）
1	112210048	22 兴业银行 CD048	1,000,000	97,857,244.38	2.44
2	112209025	22 浦发银行 CD025	1,000,000	97,840,205.48	2.44
3	112218006	22 华夏银行 CD006	1,000,000	97,840,205.48	2.44
4	112209026	22 浦发银行 CD026	1,000,000	97,810,184.66	2.44
5	019664	21 国债 16	865,930	87,452,643.11	2.18

#### 5.6 报告期末按公允价值占基金资产净值比例大小排序的前十名资产支持证券投资 明细

无。

#### 5.7 报告期末按公允价值占基金资产净值比例大小排序的前五名贵金属投资明细

无。

#### 5.8 报告期末按公允价值占基金资产净值比例大小排序的前五名权证投资明细

无。

#### 5.9 报告期末本基金投资的股指期货交易情况说明

##### 5.9.1 报告期末本基金投资的股指期货持仓和损益明细

无。

##### 5.9.2 本基金投资股指期货的投资政策

无。

## 5.10 报告期末本基金投资的国债期货交易情况说明

### 5.10.1 本期国债期货投资政策

无。

### 5.10.2 报告期末本基金投资的国债期货持仓和损益明细

无。

### 5.10.3 本期国债期货投资评价

无。

## 5.11 投资组合报告附注

### 5.11.1 本基金投资的前十名证券的发行主体本期是否出现被监管部门立案调查，或在报告编制日前一年内受到公开谴责、处罚的情形

报告期内本基金投资的前十名证券的发行主体出现被监管部门立案调查，或在报告编制日前一年内受到公开谴责、处罚的情形披露如下：

2021 年 7 月 21 日，国家外汇管理局福建省分局公示闽汇罚（2021）5 号行政处罚决定书，给予兴业银行 300 万元人民币罚款的行政处罚，并没收违法所得 0.10 万元。

2021 年 8 月 20 日，中国人民银行公示银罚字（2021）26 号行政处罚决定书，给予兴业银行 5 万元人民币罚款的行政处罚。

2022 年 3 月 25 日，中国银行保险监督管理委员会公示银保监罚决字（2022）22 号行政处罚决定书，给予兴业银行 350 万元人民币罚款的行政处罚。

2021 年 4 月 30 日，中国银行保险监督管理委员会上海监管局公示沪银保监罚决字（2021）29 号行政处罚决定书，给予浦发银行 760 万元人民币罚款的行政处罚。

2021 年 7 月 16 日，中国银行保险监督管理委员会公示银保监罚决字（2021）27 号行政处罚决定书，给予浦发银行 6920 万元人民币罚款的行政处罚。

2021 年 11 月 15 日，国家外汇管理局上海市分局公示上海汇管罚字（2021）3121210802 号行政处罚决定书，给予浦发银行 6 万元人民币罚款的行政处罚。

2022 年 3 月 25 日，中国银行保险监督管理委员会公示银保监罚决字（2022）25 号行政处罚决定书，给予浦发银行 420 万元人民币罚款的行政处罚。

2021 年 5 月 21 日，中国银行保险监督管理委员会公示银保监罚决字（2021）19 号行政处罚决定书，给予华夏银行 9830 万元人民币罚款的行政处罚。

2021 年 8 月 20 日，中国人民银行公示银罚字（2021）25 号行政处罚决定书，给予华夏银行 486 万元人民币罚款的行政处罚。

2022 年 3 月 25 日，中国银行保险监督管理委员会公示银保监罚决字（2022）19 号行政处罚决定书，给予华夏银行罚款 460 万元。

本基金管理人对证券投资决策程序的说明如下：本基金管理人对证券投资特别是重仓证券的投资有严格的投资决策流程控制，对上述主体发行证券的投资决策程序符合公司投资制度的规定。

除上述主体外，本基金投资的前十名证券的其他发行主体本期没有出现被监管部门立案调查，或在报告编制日前一年内受到公开谴责、处罚的情形。

### 5.11.2 基金投资的前十名股票是否超出基金合同规定的备选股票库

本基金投资的前十名股票中，没有超出基金合同规定的备选股票库之外的股票。

### 5.11.3 其他资产构成

序号	名称	金额（元）
1	存出保证金	173,727.98
2	应收证券清算款	68,601.65
3	应收股利	-
4	应收利息	-
5	应收申购款	2,870,367.18
6	其他应收款	1.20
7	其他	-
8	合计	3,112,698.01

### 5.11.4 报告期末持有的处于转股期的可转换债券明细

序号	债券代码	债券名称	公允价值（元）	占基金资产净值比例（%）
1	110079	杭银转债	716,464.89	0.02

### 5.11.5 报告期末前十名股票中存在流通受限情况的说明

无。

### 5.11.6 投资组合报告附注的其他文字描述部分

由于四舍五入的原因，分项之和与合计项之间可能存在尾差。

## § 6 开放式基金份额变动

单位：份

项目	交银恒益灵活配置混合 A	交银恒益灵活配置混合 C
报告期期初基金份额总额	1,118,656,554.47	-
报告期期间基金总申购份额	1,526,894,567.94	1,264,422,075.24
减:报告期期间基金总赎回份额	242,952,302.68	95,781,710.96
报告期期间基金拆分变动份额(份额减少以“-”填列)	-	-
报告期期末基金份额总额	2,402,598,819.73	1,168,640,364.28

注：1、如果本报告期间发生转换入、红利再投业务，则总申购份额中包含该业务；

2、如果本报告期间发生转换出业务，则总赎回份额中包含该业务。

## § 7 基金管理人运用固有资金投资本基金情况

### 7.1 基金管理人持有本基金份额变动情况

无。

### 7.2 基金管理人运用固有资金投资本基金交易明细

无。

## § 8 影响投资者决策的其他重要信息

### 8.1 报告期内单一投资者持有基金份额比例达到或超过 20%的情况

无。

### 8.2 影响投资者决策的其他重要信息

根据《中华人民共和国证券投资基金法》、《公开募集证券投资基金运作管理办法》、《公开募集证券投资基金侧袋机制指引（试行）》及本基金基金合同的有关规定，经与基金托管人协商一致，本基金管理人已于 2022 年 1 月 25 日起对本基金增加 C 类基金份额，同时增加侧袋机制的相关条款，并对本基金的基金合同、托管协议作相应修改，欲知详情请查阅本基金管理人发布的最新法律文件。

## § 9 备查文件目录

### 9.1 备查文件目录

- 1、中国证监会准予交银施罗德恒益灵活配置混合型证券投资基金募集注册的文件；
- 2、《交银施罗德恒益灵活配置混合型证券投资基金基金合同》；
- 3、《交银施罗德恒益灵活配置混合型证券投资基金招募说明书》；
- 4、《交银施罗德恒益灵活配置混合型证券投资基金托管协议》；
- 5、关于申请募集注册交银施罗德恒益灵活配置混合型证券投资基金的法律意见书；
- 6、基金管理人业务资格批件、营业执照；
- 7、基金托管人业务资格批件、营业执照；
- 8、报告期内交银施罗德恒益灵活配置混合型证券投资基金在指定报刊上各项公告的原稿。

## 9.2 存放地点

备查文件存放于基金管理人的办公场所。

## 9.3 查阅方式

投资者可在办公时间内至基金管理人的办公场所免费查阅备查文件，或者登录基金管理人的网站([www.fund001.com](http://www.fund001.com))查阅。在支付工本费后，投资者可在合理时间内取得上述文件的复制件或复印件。

投资者对本报告书如有疑问，可咨询本基金管理人交银施罗德基金管理有限公司。本公司客户服务中心电话：400-700-5000（免长途话费），021-61055000，电子邮件：[services@jysld.com](mailto:services@jysld.com)。