

# 华泰柏瑞信用增利债券型证券投资基金 2022 年第 1 季度报告

2022 年 3 月 31 日

基金管理人：华泰柏瑞基金管理有限公司

基金托管人：中国银行股份有限公司

报告送出日期：2022 年 4 月 22 日

## § 1 重要提示

基金管理人的董事会及董事保证本报告所载资料不存在虚假记载、误导性陈述或重大遗漏，并对其内容的真实性、准确性和完整性承担个别及连带责任。

基金托管人中国银行股份有限公司根据本基金合同规定，于 2022 年 4 月 21 日复核了本报告中的财务指标、净值表现和投资组合报告等内容，保证复核内容不存在虚假记载、误导性陈述或者重大遗漏。

基金管理人承诺以诚实信用、勤勉尽责的原则管理和运用基金资产，但不保证基金一定盈利。基金的过往业绩并不代表其未来表现。

投资有风险，投资者在作出投资决策前应仔细阅读本基金的招募说明书。

本报告中的财务资料未经审计。

本报告期自 2022 年 1 月 1 日起至 2022 年 3 月 31 日止。

华泰柏瑞信用增利债券型证券投资基金于 2021 年 10 月 11 日根据收费方式分不同，新增 B 类份额，B 类相关指标从 2021 年 10 月 11 日开始计算。

## § 2 基金产品概况

基金简称	华泰柏瑞信用增利债券
场内简称	信用增利
基金主代码	164606
基金运作方式	上市契约型开放式（LOF）
基金合同生效日	2011 年 9 月 22 日
报告期末基金份额总额	12,105,482.83 份
投资目标	通过系统的信用分析，优化投资组合，在合理控制风险的基础上，追求基金资产的长期稳健增值。
投资策略	1、大类资产配置策略：将深入研究宏观经济趋势以及货币政策导向，重点关注 GDP 增长率、通货膨胀率、利率水平以及货币供应量等宏观经济指标，综合考虑各证券市场的资金供求状况、流动性水平以及走势的相关性，在基金合同约定比例的范围内，动态调整基金大类资产的配置比例，从而优化资产组合的风险收益水平。 2、债券投资策略：将主要投资于固定收益类金融工具，其中信用债又将成为固定收益类金融工具中的重点配置标的。在固定收益类金融工具的投资上，将在对未来利率趋势、收益率曲线变动、收益率利差和公司基本面分析的基础上，运用久期管理策略、期限结构配置策略、骑乘策略、息差策略等，以获取债券市场的长期稳定收益。 3、新股认购策略：将深入研究上市公司新股的基本

	面因素、收益率、中签率以及股票市场整体估值水平，发掘新股的内在价值，综合考虑基金资产的周转率、成本费用率和市场资金的供需关系，从而制定相应的新股申购策略。4、权证投资策略：将对权证标的证券的基本面进行充分研究，综合考虑权证定价模型、市场供求关系、交易制度设计等多种因素对权证进行定价，以期获得稳健的当期收益。	
业绩比较基准	中债综合指数	
风险收益特征	本基金属于证券投资基金中的中等风险品种，预期收益和预期风险高于货币市场基金，低于混合型基金和股票型基金。	
基金管理人	华泰柏瑞基金管理有限公司	
基金托管人	中国银行股份有限公司	
下属分级基金的基金简称	华泰柏瑞信用增利债券 A	华泰柏瑞信用增利债券 B
下属分级基金的交易代码	164606	013788
报告期末下属分级基金的份额总额	9,769,530.41 份	2,335,952.42 份

### § 3 主要财务指标和基金净值表现

#### 3.1 主要财务指标

单位：人民币元

主要财务指标	报告期（2022 年 1 月 1 日-2022 年 3 月 31 日）	
	华泰柏瑞信用增利债券 A	华泰柏瑞信用增利债券 B
1. 本期已实现收益	-699,093.50	-160,784.60
2. 本期利润	-955,541.17	-246,763.64
3. 加权平均基金份额本期利润	-0.0783	-0.0867
4. 期末基金资产净值	12,254,498.00	2,931,708.81
5. 期末基金份额净值	1.2544	1.2550

注：1、所述基金业绩指标不包括持有人认购或交易基金的各项费用，计入费用后实际收益水平要低于所列数字。

2、本期已实现收益指基金本期利息收入、投资收益、其他收入（不含公允价值变动收益）扣除相关费用后的余额，本期利润为本期已实现收益加上本期公允价值变动收益。

#### 3.2 基金净值表现

##### 3.2.1 基金份额净值增长率及其与同期业绩比较基准收益率的比较

华泰柏瑞信用增利债券 A

阶段	净值增长率①	净值增长率标准差②	业绩比较基准收益率③	业绩比较基准收益率标准差	①-③	②-④

				④		
过去三个月	-4.40%	0.53%	0.77%	0.06%	-5.17%	0.47%
过去六个月	0.92%	0.46%	2.00%	0.06%	-1.08%	0.40%
过去一年	6.51%	0.37%	4.97%	0.05%	1.54%	0.32%
过去三年	11.57%	0.23%	12.75%	0.07%	-1.18%	0.16%
过去五年	22.33%	0.18%	24.16%	0.07%	-1.83%	0.11%
自基金合同 生效起至今	50.00%	0.19%	62.02%	0.08%	-12.02%	0.11%

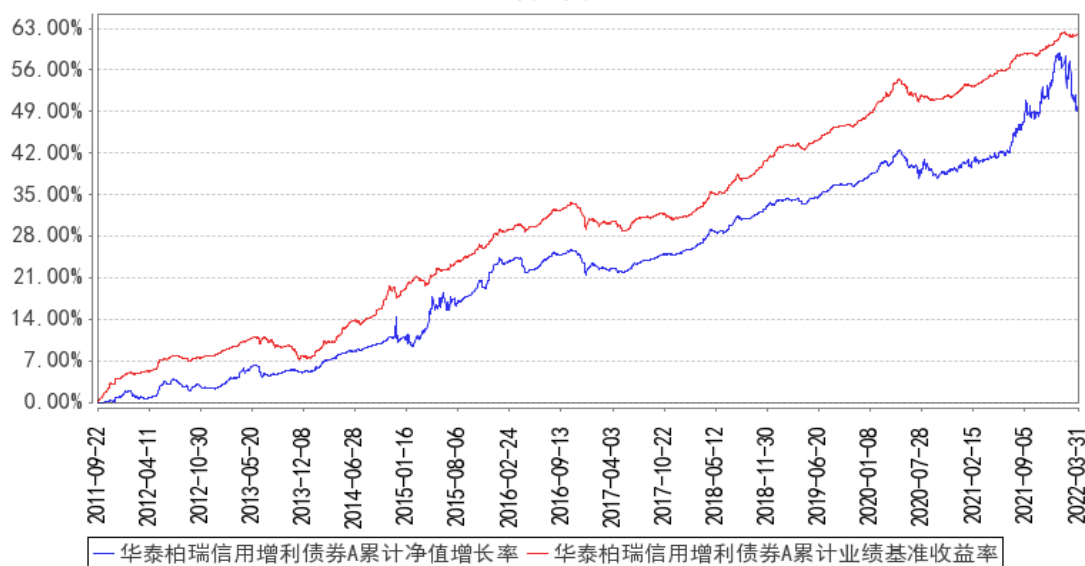
华泰柏瑞信用增利债券 B

阶段	净值增长率①	净值增长率标准 差②	业绩比较基准 收益率③	业绩比较基准 收益率标准差 ④	①-③	②-④
过去三个月	-4.41%	0.53%	0.77%	0.06%	-5.18%	0.47%
自基金合同 生效起至今	0.74%	0.46%	1.99%	0.06%	-1.25%	0.40%

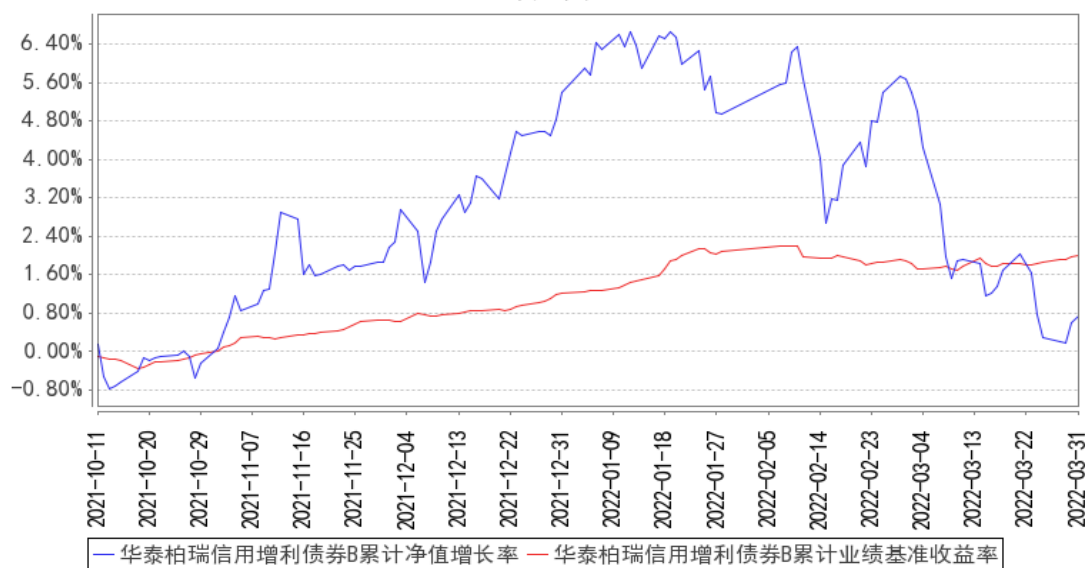
注：本基金于 2021 年 10 月 11 日新增 B 级份额。B 级指标的计算期间为 2021 年 10 月 11 日至 2022 年 3 月 31 日。

### 3.2.2 自基金合同生效以来基金累计净值增长率变动及其与同期业绩比较基准收益率变动的比较

华泰柏瑞信用增利债券A累计净值增长率与同期业绩比较基准收益率的历史走势对比图



华泰柏瑞信用增利债券B累计净值增长率与同期业绩比较基准收益率的历史走势对比图



注：A 级图示日期为 2011 年 9 月 22 日至 2022 年 3 月 31 日。B 级图示日期为 2021 年 10 月 11 日至 2022 年 3 月 31 日。

## § 4 管理人报告

### 4.1 基金经理（或基金经理小组）简介

姓名	职务	任本基金的基金经理期限		证券从业年限	说明
		任职日期	离任日期		
王焯斌	本基金的基金经理	2021 年 2 月 3 日	-	8 年	中国人民大学西方经济学硕士、法国图卢兹经济学院公共发展政策专业硕士。曾任中诚信国际信用评级有限责任公司分析

					<p>师，2015 年 5 月加入华泰柏瑞基金管理有限公司，任固定收益部研究员。2021 年 2 月起任华泰柏瑞金字塔稳本增利债券型证券投资基金、华泰柏瑞信用增利债券型证券投资基金的基金经理。2021 年 12 月起任华泰柏瑞精选回报灵活配置混合型证券投资基金的基金经理。2022 年 1 月起任华泰柏瑞锦瑞债券型证券投资基金的基金经理。2022 年 3 月起任华泰柏瑞鸿益 30 天滚动持有短债债券型证券投资基金的基金经理。</p>
--	--	--	--	--	---

#### 4.1.1 期末兼任私募资产管理计划投资经理的基金经理同时管理的产品情况

注：无。

#### 4.2 管理人对报告期内本基金运作合规守信情况的说明

报告期内本基金的运作符合相关法律、法规以及基金合同的约定，不存在损害基金持有人利益的行为。

#### 4.3 公平交易专项说明

##### 4.3.1 公平交易制度的执行情况

报告期内，本基金管理人根据《证券投资基金管理公司公平交易制度指导意见》的要求，通过科学完善的制度及流程，从事前、事中和事后等环节严格控制不同基金之间可能的利益输送。首先投资部和研究部通过规范的决策流程来确保公平对待不同投资组合。其次交易部对投资指令的合规性、有效性及合理性进行独立审核，在交易过程中启用投资交易系统内的公平交易模块，确保公平交易的实施。同时，风险管理部对报告期内的交易进行日常监控和分析评估。本报告期内，上述公平交易制度总体执行情况良好。

##### 4.3.2 异常交易行为的专项说明

报告期内未发现本基金存在异常交易行为。本报告期内无下列情况：所有投资组合参与的交易所公开竞价同日反向交易成交较少的单边交易量超过该证券当日成交量的 5%。

#### 4.4 报告期内基金的投资策略和运作分析

2022 年一季度，受到内外部双重冲击，国内经济稳健运行的不确定加大。外部来看，美国、欧盟为主的发达经济体面临持续高企的通涨水平和紧俏的就业市场环境，退出新冠疫情期间刺激政策的压力加大，加息和退出量化宽松成为市场主题。2 月底俄乌冲突冲击全球市场，风险偏好大幅降低，但冲突导致原油、工业品以及粮食价格上涨再度推升通胀预期，地缘政治冲突阶段性

缓解后，央行控通胀目标再回市场中心。内部来看，继去年年底中央经济工作会议要求稳经济稳增长后，货币政策提前应对，1 月份降低 MLF 利率，并通过结构性货币政策持续支持实体经济，财政政策方面也要求适度超前开展基础设施建设稳增长，但 3 月末上海新冠疫情再度爆发并有所扩散，导致稳增长政策落地和经济恢复的不确定性再次上升。

经济数据上，制造业 PMI 数据先升后降，继去年 11 月开始连续维持在枯荣线以上后，2022 年 3 月份读数回落至 49.5，主要反映了疫情冲击，结构上表现为产需两弱，其中需求回落的幅度更大。金融数据方面，年初 1 月份天量信贷投放后，2 月份社融总量和结构均有所走弱，尤其是居民中长期贷款首次出现负增长，宽信用效果还需政策进一步发力。通胀方面，受到地缘政治冲突影响，PPI 环比转正，2 月份 PPI 同比 8.8%，略高市场预期，CPI 则继续受猪肉价格影响，同比读数 0.90%，通胀远不是政策关心主题。未来关注焦点仍是稳增长、宽信用等稳增长政策的实施力度以及效果。

市场方面，降准和降低 MLF 利率的推动下，1 月份债券收益率出现快速下行后维持震荡，超量社融数据公布后，收益率反弹并维持宽幅震荡格局。信用债方面，短期限收益率受资金宽松下行为主，中长久期品种收益率均有反弹，曲线中短端较为平坦，中长端曲线陡峭，体现出对久期的谨慎。转债方面，受权益市场大幅调整影响，转债品种应对赎回和杀估值，阶段性表现差于固定收益品种。

信用增利目前维持高等级信用债配置，信用债组合久期维持在 1 以内；可转债方面，组合风格上侧重于防御，市场大幅调整过程中进行了仓位调整，目前维持在中性水平。

展望未来，债券短期内延续震荡格局的可能性较高。稳增长政策尚需时间起效，宽松的货币政策环境对债市继续形成支撑。预期上，随着海外央行加息与缩表的议题落地，二季度疫情管控见到成效后，财政及基建投资大幅上马的效率会得以提升。中短久期、有信用利差的主体仍将受到市场追捧。可转债方面，会通过仓位与品种的选择，把握好稳增长和市场风格切换带来的机会。

#### 4.5 报告期内基金的业绩表现

截至本报告期末华泰柏瑞信用增利债券 A 的基金份额净值为 1.2544 元，本报告期基金份额净值增长率为-4.40%，同期业绩比较基准收益率为 0.77%，截至本报告期末华泰柏瑞信用增利债券 B 的基金份额净值为 1.2550 元，本报告期基金份额净值增长率为-4.41%，同期业绩比较基准收益率为 0.77%。

#### 4.6 报告期内基金持有人数或基金资产净值预警说明

截止本报告期末，因赎回等原因，本基金存在连续 60 个工作日基金资产净值低于 5000 万元

的情形，但无基金份额持有人数量低于 200 人的情形。

本基金管理人已于 2021 年 3 月 11 日将《关于华泰柏瑞信用增利债券型证券投资基金基金资产净值低于五千万元情况的报告》上报中国证监会。

## § 5 投资组合报告

### 5.1 报告期末基金资产组合情况

序号	项目	金额（元）	占基金总资产的比例（%）
1	权益投资	-	-
	其中：股票	-	-
2	基金投资	-	-
3	固定收益投资	16,104,877.04	92.37
	其中：债券	16,104,877.04	92.37
	资产支持证券	-	-
4	贵金属投资	-	-
5	金融衍生品投资	-	-
6	买入返售金融资产	-	-
	其中：买断式回购的买入返售金融资产	-	-
7	银行存款和结算备付金合计	1,168,020.67	6.70
8	其他资产	162,407.68	0.93
9	合计	17,435,305.39	100.00

### 5.2 报告期末按行业分类的股票投资组合

#### 5.2.1 报告期末按行业分类的境内股票投资组合

注：本基金本报告期末未持有股票。

#### 5.2.2 报告期末按行业分类的港股通投资股票投资组合

注：本基金本报告期末未持有港股通股票。

### 5.3 期末按公允价值占基金资产净值比例大小排序的股票投资明细

#### 5.3.1 报告期末按公允价值占基金资产净值比例大小排序的前十名股票投资明细

注：本基金本报告期末未持有股票。

### 5.4 报告期末按债券品种分类的债券投资组合

序号	债券品种	公允价值（元）	占基金资产净值比例（%）
1	国家债券	2,027,126.03	13.35
2	央行票据	-	-
3	金融债券	-	-



	其中：政策性金融债	-	-
4	企业债券	6,866,245.57	45.21
5	企业短期融资券	-	-
6	中期票据	-	-
7	可转债（可交换债）	7,211,505.44	47.49
8	同业存单	-	-
9	其他	-	-
10	合计	16,104,877.04	106.05

### 5.5 报告期末按公允价值占基金资产净值比例大小排序的前五名债券投资明细

序号	债券代码	债券名称	数量（张）	公允价值（元）	占基金资产净值比例（%）
1	019658	21 国债 10	20,000	2,027,126.03	13.35
2	155426	19 国投 01	10,000	1,027,164.82	6.76
3	155543	19 华电 04	10,000	1,022,774.52	6.73
4	143125	17 金隅 01	10,000	1,022,733.42	6.73
5	143115	17 电投 02	10,000	1,020,576.16	6.72

### 5.6 报告期末按公允价值占基金资产净值比例大小排序的前十名资产支持证券投资 明细

注：本基金本报告期末未持有资产支持证券。

### 5.7 报告期末按公允价值占基金资产净值比例大小排序的前五名贵金属投资明细

注：本基金本报告期末未持有贵金属。

### 5.8 报告期末按公允价值占基金资产净值比例大小排序的前五名权证投资明细

注：本基金本报告期末未持有权证。

### 5.9 报告期末本基金投资的国债期货交易情况说明

#### 5.9.1 本期国债期货投资政策

注：本基金本报告期末未持有国债期货。

#### 5.9.2 报告期末本基金投资的国债期货持仓和损益明细

注：本基金本报告期末未持有国债期货。

#### 5.9.3 本期国债期货投资评价

注：本基金本报告期末未持有国债期货。

### 5.10 投资组合报告附注

#### 5.10.1 本基金投资的前十名证券的发行主体本期是否出现被监管部门立案调查，或

### 在报告编制日前一年内受到公开谴责、处罚的情形

报告期内基金投资的前十名证券的发行主体没有被监管部门立案调查的，也没有在报告编制日前一年内受到公开谴责、处罚的情形。

### 5.10.2 基金投资的前十名股票是否超出基金合同规定的备选股票库

本基金本报告期末未持有股票。

### 5.10.3 其他资产构成

序号	名称	金额（元）
1	存出保证金	2,716.79
2	应收证券清算款	139,725.38
3	应收股利	-
4	应收利息	-
5	应收申购款	19,965.51
6	其他应收款	-
7	待摊费用	-
8	其他	-
9	合计	162,407.68

### 5.10.4 报告期末持有的处于转股期的可转换债券明细

序号	债券代码	债券名称	公允价值（元）	占基金资产净值比例（%）
1	113021	中信转债	546,205.75	3.60
2	128125	华阳转债	539,210.96	3.55
3	110076	华海转债	443,017.53	2.92
4	123117	健帆转债	440,010.33	2.90
5	110064	建工转债	373,510.68	2.46
6	127017	万青转债	366,831.45	2.42
7	113565	宏辉转债	366,583.56	2.41
8	127044	蒙娜转债	353,353.33	2.33
9	128132	交建转债	337,021.15	2.22
10	113042	上银转债	314,237.18	2.07
11	123076	强力转债	312,796.04	2.06
12	123048	应急转债	298,000.34	1.96
13	123105	拓尔转债	253,194.19	1.67
14	123080	海波转债	252,660.82	1.66
15	113602	景 20 转债	232,258.63	1.53
16	127036	三花转债	230,586.52	1.52
17	113049	长汽转债	228,738.63	1.51
18	127019	国城转债	215,989.86	1.42

### 5.10.5 报告期末前十名股票中存在流通受限情况的说明

注：本基金本报告期末未持有股票。

### 5.10.6 投资组合报告附注的其他文字描述部分

注：由于四舍五入的原因，分项之和与合计项之间可能存在尾差。

## § 6 开放式基金份额变动

单位：份

项目	华泰柏瑞信用增利债券 A	华泰柏瑞信用增利债券 B
报告期期初基金份额总额	3,449,950.19	1,291,135.31
报告期期间基金总申购份额	17,425,199.41	3,995,756.85
减：报告期期间基金总赎回份额	11,105,619.19	2,950,939.74
报告期期间基金拆分变动份额（份额减少以“-”填列）	-	-
报告期期末基金份额总额	9,769,530.41	2,335,952.42

注：本基金于 2014 年 9 月 22 日由封闭基金转为 LOF 基金，同时支持场内买卖和申赎业务。

## § 7 基金管理人运用固有资金投资本基金情况

### 7.1 基金管理人持有本基金份额变动情况

单位：份

项目	华泰柏瑞信用增利债券 A	华泰柏瑞信用增利债券 B
报告期期初管理人持有的本基金份额	0.00	1,104,972.38
报告期期间买入/申购总份额	0.00	0.00
报告期期间卖出/赎回总份额	0.00	0.00
报告期期末管理人持有的本基金份额	0.00	1,104,972.38
报告期期末持有的本基金份额占基金总份额比例（%）	0.00	9.13

### 7.2 基金管理人运用固有资金投资本基金交易明细

注：无。

## § 8 影响投资者决策的其他重要信息

### 8.1 报告期内单一投资者持有基金份额比例达到或超过 20%的情况

投资者类别	报告期内持有基金份额变化情况				报告期末持有基金情况	
	序号	持有基金份额比例达到或者超过 20%的时间区间	期初份额	申购份额	赎回份额	持有份额

机构	1	20220101-20220105	1,104,972.38	0.00	0.00	1,104,972.38	9.13
产品特有风险							
<p>本基金报告期内有单一持有人持有基金份额超过 20% 的情形。如果这些份额持有比例较大的投资者赎回，可能导致巨额赎回，从而引发流动性风险，可能对基金产生如下影响：（1）延期办理赎回申请或暂停赎回的风险。当发生巨额赎回时，投资者可能面临赎回申请延期办理、延缓支付或暂停赎回的风险。（2）基金净值大幅波动的风险。基金管理人为了应对大额赎回可能短时间内进行资产变现，这将对基金资产净值产生不利影响，同时可能发生大额赎回费用归入基金资产、基金份额净值保留位数四舍五入等问题，这些都可能会造成基金资产净值的较大波动。（3）基金投资目标偏离的风险。单一投资者大额赎回后可能导致基金规模缩小，基金将面临投资银行间债券、交易所债券时交易困难的情形，从而使得实现基金投资目标存在一定的不确定性。（4）基金合同提前终止的风险。如果投资者大额赎回可能导致基金资产规模过小，不能满足存续的条件，基金将根据基金合同的约定面临合同终止清算、转型等风险。本基金管理人将密切关注申赎动向，审慎评估大额申赎对基金持有集中度的影响，同时将完善流动性风险管控机制，最大限度的保护基金份额持有人的合法权益。</p>							

## 8.2 影响投资者决策的其他重要信息

注：无。

## § 9 备查文件目录

### 9.1 备查文件目录

- 1、本基金的中国证监会批准募集文件
- 2、本基金的《基金合同》
- 3、本基金的《招募说明书》
- 4、本基金的《托管协议》
- 5、基金管理人业务资格批件、营业执照
- 6、本基金的公告

### 9.2 存放地点

上海市浦东新区民生路 1199 弄证大五道口广场 1 号楼 17 层

### 9.3 查阅方式

投资者可在营业时间免费查阅，也可按工本费购买复印件。投资者对本报告如有疑问，可咨询基金管理人华泰柏瑞基金管理有限公司。客户服务热线：400-888-0001（免长途费）021-3878 4638 公司网址：www.huatai-pb.com

华泰柏瑞基金管理有限公司

2022 年 4 月 22 日