

# 易方达中证银行交易型开放式指数证券投资基金

## 2022 年第 1 季度报告

2022 年 3 月 31 日

基金管理人：易方达基金管理有限公司

基金托管人：中国建设银行股份有限公司

报告送出日期：二〇二二年四月二十二日

## § 1 重要提示

基金管理人的董事会及董事保证本报告所载资料不存在虚假记载、误导性陈述或重大遗漏，并对其内容的真实性、准确性和完整性承担个别及连带责任。

基金托管人中国建设银行股份有限公司根据本基金合同规定，于 2022 年 4 月 20 日复核了本报告中的财务指标、净值表现和投资组合报告等内容，保证复核内容不存在虚假记载、误导性陈述或者重大遗漏。

基金管理人承诺以诚实信用、勤勉尽责的原则管理和运用基金资产，但不保证基金一定盈利。

基金的过往业绩并不代表其未来表现。投资有风险，投资者在作出投资决策前应仔细阅读本基金的招募说明书。

本报告中财务资料未经审计。

本报告期自 2022 年 1 月 1 日起至 3 月 31 日止。

## § 2 基金产品概况

基金简称	易方达中证银行 ETF
场内简称	银行指基、银行 ETF 易方达
基金主代码	516310
交易代码	516310
基金运作方式	交易型开放式
基金合同生效日	2021 年 5 月 20 日
报告期末基金份额总额	198,558,477.00 份
投资目标	紧密跟踪标的指数，追求跟踪偏离度和跟踪误差的最小化。
投资策略	本基金主要采取完全复制法，即完全按照标的指数的成份股组成及其权重构建基金股票投资组合，并根据标的指数成份股及其权重的变动进行相应调整。但在因特殊情形导致基金无法完全投资于标的

	<p>指数成份股时，基金管理人可采取包括成份股替代策略在内的其他指数投资技术适当调整基金投资组合，以达到紧密跟踪标的指数的目的。本基金力争将日均跟踪偏离度的绝对值控制在 0.2% 以内，年化跟踪误差控制在 2% 以内。此外，本基金将以降低跟踪误差和流动性管理为目的，综合考虑流动性和收益性，适当参与债券和货币市场工具的投资。为更好地实现投资目标，本基金可投资股指期货、股票期权和其他经中国证监会允许的金融衍生产品。在加强风险防范并遵守审慎原则的前提下，本基金可根据投资管理的需要参与转融通证券出借业务。</p>
业绩比较基准	中证银行指数收益率
风险收益特征	<p>本基金为股票型基金，预期风险与预期收益水平高于混合型基金、债券型基金与货币市场基金。本基金为指数型基金，主要采用完全复制法跟踪标的指数的表现，具有与标的指数相似的风险收益特征。</p>
基金管理人	易方达基金管理有限公司
基金托管人	中国建设银行股份有限公司

### § 3 主要财务指标和基金净值表现

#### 3.1 主要财务指标

单位：人民币元

主要财务指标	报告期 (2022 年 1 月 1 日-2022 年 3 月 31 日)
1.本期已实现收益	-4,087,977.55
2.本期利润	3,379,190.91
3.加权平均基金份额本期利润	0.0152

4.期末基金资产净值	182,011,608.69
5.期末基金份额净值	0.9167

注：1.所述基金业绩指标不包括持有人认购或交易基金的各项费用，计入费用后实际收益水平要低于所列数字。

2.本期已实现收益指基金本期利息收入、投资收益、其他收入（不含公允价值变动收益）扣除相关费用后的余额，本期利润为本期已实现收益加上本期公允价值变动收益。

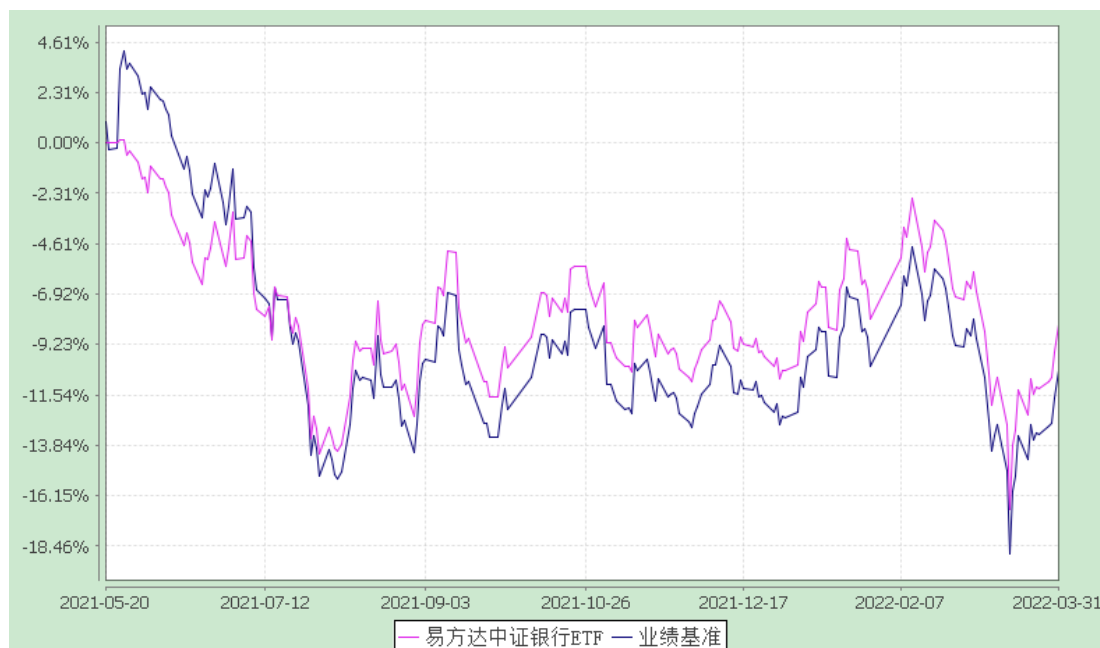
### 3.2 基金净值表现

#### 3.2.1 本报告期基金份额净值增长率及其与同期业绩比较基准收益率的比较

阶段	净值增长率①	净值增长率标准差②	业绩比较基准收益率③	业绩比较基准收益率标准差④	①-③	②-④
过去三个月	2.36%	1.44%	2.44%	1.46%	-0.08%	-0.02%
过去六个月	2.20%	1.19%	2.02%	1.20%	0.18%	-0.01%
过去一年	-	-	-	-	-	-
过去三年	-	-	-	-	-	-
过去五年	-	-	-	-	-	-
自基金合同生效起至今	-8.33%	1.20%	-10.42%	1.25%	2.09%	-0.05%

#### 3.2.2 自基金合同生效以来基金累计净值增长率变动及其与同期业绩比较基准收益率变动的比较

易方达中证银行交易型开放式指数证券投资基金  
 累计净值增长率与业绩比较基准收益率的历史走势对比图  
 （2021年5月20日至2022年3月31日）



注：1.本基金合同于 2021 年 5 月 20 日生效，截至报告期末本基金合同生效未  
 满一年。

2.按基金合同和招募说明书的约定，本基金的建仓期为六个月，建仓期结束  
 时各项资产配置比例符合基金合同（第十四部分二、投资范围，三、投资策略和  
 四、投资限制）的有关约定。

3.自基金合同生效至报告期末，基金份额净值增长率为-8.33%，同期业绩比  
 较基准收益率为-10.42%。

## § 4 管理人报告

### 4.1 基金经理(或基金经理小组)简介

姓名	职务	任本基金的基 金经理期限		证券 从业 年限	说明
		任职 日期	离任 日期		
刘 树 荣	本基金的基金经理、易方 达深证 100 交易型开放 式指数证券投资基金联接 基金的基金经理、易方达 创业板交易型开放式指 数证券投资基金联接基	2021- 05-20	-	15 年	硕士研究生,具有基金从业 资格。曾任招商银行资产托 管部基金会计,易方达基金 管理有限公司核算部基金 核算专员、指数与量化投资 部运作支持专员、易方达深

<p>金的基金经理、易方达深证 100 交易型开放式指数证券投资基金的基金经理、易方达创业板交易型开放式指数证券投资基金的基金经理、易方达中小企业 100 指数证券投资基金 (LOF) 的基金经理、易方达中证万得并购重组指数证券投资基金 (LOF) 的基金经理、易方达上证中盘交易型开放式指数证券投资基金联接基金的基金经理、易方达香港恒生综合小型股指数证券投资基金 (LOF) 的基金经理、易方达上证中盘交易型开放式指数证券投资基金的基金经理、易方达中证 800 交易型开放式指数证券投资基金的基金经理、易方达中证 800 交易型开放式指数证券投资基金发起式联接基金的基金经理、易方达中证国企一带一路交易型开放式指数证券投资基金发起式联接基金的基金经理、易方达中证国企一带一路交易型开放式指数证券投资基金的基金经理、易方达中证银行指数证券投资基金 (LOF) 的基金经理、易方达中证长江保护主题交易型开放式指数证券投资基金的基金经理、易方达中证港股通消费主题交易型开放式指数证券投资基金的基金经理助理</p>				<p>证成指交易型开放式指数证券投资基金基金经理、易方达深证成指交易型开放式指数证券投资基金联接基金基金经理、易方达标普医疗保健指数证券投资基金 (LOF) 基金经理、易方达标普生物科技指数证券投资基金 (LOF) 基金经理、易方达标普信息科技指数证券投资基金 (LOF) 基金经理、易方达银行指数分级证券投资基金基金经理、易方达生物科技指数分级证券投资基金基金经理、易方达标普 500 指数证券投资基金 (LOF) 基金经理、易方达中证浙江新动能交易型开放式指数证券投资基金基金经理、易方达中证浙江新动能交易型开放式指数证券投资基金联接基金基金经理。</p>
--	--	--	--	--

注：1.对基金的首任基金经理，其“任职日期”为基金合同生效日，“离任日期”为根据公司决定确定的解聘日期；对此后的非首任基金经理，“任职日期”和“离

任日期”分别指根据公司决定确定的聘任日期和解聘日期。

2. 证券从业的含义遵从《证券业从业人员资格管理办法》的相关规定。

#### 4.2 管理人对报告期内本基金运作合规守信情况的说明

本报告期内，本基金管理人严格遵守《证券投资基金法》等有关法律法规及基金合同、基金招募说明书等有关基金法律文件的规定，以取信于市场、取信于社会投资公众为宗旨，本着诚实信用、勤勉尽责的原则管理和运用基金资产，在控制风险的前提下，为基金份额持有人谋求最大利益。在本报告期内，基金运作合法合规，无损害基金份额持有人利益的行为。

#### 4.3 公平交易专项说明

##### 4.3.1 公平交易制度的执行情况

本基金管理人主要通过建立有纪律、规范化的投资研究、决策流程和交易流程，以及强化事后监控分析来确保公平对待不同投资组合，切实防范利益输送。本基金管理人制定了严格的投资权限管理制度、投资备选库管理制度和集中交易制度等，并重视交易执行环节的公平交易措施，以“时间优先、价格优先”作为执行指令的基本原则，通过投资交易系统内的公平交易模块，以尽可能确保公平对待各投资组合。本报告期内，公平交易制度总体执行情况良好。

##### 4.3.2 异常交易行为的专项说明

本报告期内，公司旗下所有投资组合参与的交易所公开竞价交易中，同日反向交易成交较少的单边交易量超过该证券当日成交量的 5% 的交易共 10 次，其中 7 次为指数量化投资组合因投资策略需要和其他组合发生的反向交易，3 次为不同基金经理管理的基金因投资策略不同而发生的反向交易，有关基金经理按规定履行了审批程序。

本报告期内，未发现本基金有可能导致不公平交易和利益输送的异常交易。

#### 4.4 报告期内基金投资策略和运作分析

本基金跟踪的标的指数为中证银行指数，该指数由沪、深交易所上市交易的银行股组成。报告期内，本基金主要采取完全复制法的投资策略，即完全按照标的指数的成份股组成及其权重构建基金股票投资组合，并根据标的指数成份股及其权重的变动而进行相应调整。

银行板块的表现与宏观经济发展密切相关。2022 年一季度，面对“奥密克戎”

新变种的冲击，国内多地出现疫情，叠加地缘政治风险加剧、大宗商品价格大幅波动等不稳定因素的影响，我国企业生产经营活动受到了一定考验，国内宏观经济发展面临新挑战。资本市场方面，在国际形势更趋复杂严峻、经济下行压力进一步加大的背景下，投资者风险偏好有所回落。2022 年一季度，A 股市场整体出现回调，沪深 300 指数下跌 14.5%。从结构上看，不同的行业板块受宏观环境和自身基本面状况影响，收益率表现存在一定差异。具体来看，煤炭、房地产、银行、建筑装饰等行业表现居前，电子、国防军工、汽车、家用电器等行业表现相对落后。2022 年一季度，中证银行指数上涨 2.4%。

本报告期为本基金的正常运作期，本基金在投资运作过程中严格遵守基金合同，坚持既定的指数化投资策略，在指数权重调整和基金申赎变动时，应用指数复制和数量化技术降低冲击成本和减少跟踪误差，力求跟踪误差最小化。

#### 4.5 报告期内基金的业绩表现

截至报告期末，本基金份额净值为 0.9167 元，本报告期份额净值增长率为 2.36%，同期业绩比较基准收益率为 2.44%，年化跟踪误差 0.51%，在合同规定的控制范围内。

#### 4.6 报告期内基金持有人数或基金资产净值预警说明

报告期内，本基金未出现连续二十个工作日基金份额持有人数量不满二百人或者基金资产净值低于五千万元的情形。

### § 5 投资组合报告

#### 5.1 报告期末基金资产组合情况

序号	项目	金额（元）	占基金总资产的比例（%）
1	权益投资	180,443,920.68	98.83
	其中：股票	180,443,920.68	98.83
2	固定收益投资	656,061.32	0.36
	其中：债券	656,061.32	0.36
	资产支持证券	-	-



3	贵金属投资	-	-
4	金融衍生品投资	-	-
5	买入返售金融资产	-	-
	其中：买断式回购的买入返售金融资产	-	-
6	银行存款和结算备付金合计	995,068.44	0.55
7	其他资产	486,074.75	0.27
8	合计	182,581,125.19	100.00

## 5.2 报告期末按行业分类的股票投资组合

### 5.2.1 报告期末按行业分类的境内股票投资组合

代码	行业类别	公允价值（元）	占基金资产净值比例（%）
A	农、林、牧、渔业	-	-
B	采矿业	-	-
C	制造业	316,751.28	0.17
D	电力、热力、燃气及水生产和供应业	-	-
E	建筑业	-	-
F	批发和零售业	-	-
G	交通运输、仓储和邮政业	-	-
H	住宿和餐饮业	-	-
I	信息传输、软件和信息技术服务业	64,326.00	0.04
J	金融业	180,062,843.40	98.93
K	房地产业	-	-
L	租赁和商务服务业	-	-
M	科学研究和技术服务业	-	-
N	水利、环境和公共设施管理业	-	-
O	居民服务、修理和其他服务业	-	-
P	教育	-	-
Q	卫生和社会工作	-	-

R	文化、体育和娱乐业	-	-
S	综合	-	-
	合计	180,443,920.68	99.14

### 5.3 期末按公允价值占基金资产净值比例大小排序的股票投资明细

#### 5.3.1 报告期末按公允价值占基金资产净值比例大小排序的前十名股票投资明细

序号	股票代码	股票名称	数量（股）	公允价值（元）	占基金资产净值比例（%）
1	600036	招商银行	517,100	24,200,280.00	13.30
2	601166	兴业银行	1,127,200	23,299,224.00	12.80
3	601398	工商银行	2,716,600	12,958,182.00	7.12
4	000001	平安银行	755,700	11,622,666.00	6.39
5	002142	宁波银行	303,250	11,338,517.50	6.23
6	601328	交通银行	2,131,000	10,889,410.00	5.98
7	601288	农业银行	2,715,800	8,364,664.00	4.60
8	600016	民生银行	1,924,400	7,351,208.00	4.04
9	600000	浦发银行	907,100	7,256,800.00	3.99
10	600919	江苏银行	913,900	6,442,995.00	3.54

#### 5.4 报告期末按债券品种分类的债券投资组合

序号	债券品种	公允价值(元)	占基金资产净值比例(%)
1	国家债券	-	-
2	央行票据	-	-
3	金融债券	-	-
	其中：政策性金融债	-	-
4	企业债券	-	-
5	企业短期融资券	-	-
6	中期票据	-	-
7	可转债（可交换债）	656,061.32	0.36
8	同业存单	-	-
9	其他	-	-

10	合计	656,061.32	0.36
----	----	------------	------

#### 5.5 报告期末按公允价值占基金资产净值比例大小排序的前五名债券投资明细

序号	债券代码	债券名称	数量（张）	公允价值（元）	占基金资产净值比例（%）
1	113055	成银转债	4,370	437,053.64	0.24
2	113056	重银转债	2,190	219,007.68	0.12

#### 5.6 报告期末按公允价值占基金资产净值比例大小排序的前十名资产支持证券投资明细

本基金本报告期末未持有资产支持证券。

#### 5.7 报告期末按公允价值占基金资产净值比例大小排序的前五名贵金属投资明细

本基金本报告期末未持有贵金属。

#### 5.8 报告期末按公允价值占基金资产净值比例大小排序的前五名权证投资明细

本基金本报告期末未持有权证。

#### 5.9 报告期末本基金投资的股指期货交易情况说明

本基金本报告期末未投资股指期货。

#### 5.10 报告期末本基金投资的国债期货交易情况说明

本基金本报告期末未投资国债期货。

#### 5.11 投资组合报告附注

5.11.1 本基金投资的前十名证券的发行主体中，交通银行股份有限公司在报告编制日前一年内曾受到国家外汇管理局上海市分局、中国人民银行、中国银行保险监督管理委员会、中国银行保险监督管理委员会南通监管分局的处罚。宁波银行股份有限公司在报告编制日前一年内曾受到国家外汇管理局宁波市分局、中国银行保险监督管理委员会宁波监管局、中国人民银行宁波市中心支行的处罚。平安银行股份有限公司在报告编制日前一年内曾受到国家外汇管理局深圳市分局、中国银行保险监督管理委员会、中国银行保险监督管理委员会上海监管局、中国银行保险监督管理委员会云南监管局、中国银行保险监督管理委员会深圳监管局的处罚。上海浦东发展银行股份有限公司在报告编制日前一年内曾受到国家外汇管理局上海市分局、中国银行保险监督管理委员会上海监管局、中国银行保险监

督管理委员会的处罚。兴业银行股份有限公司在报告编制日前一年内曾受到国家外汇管理局福建省分局、中国人民银行、中国银行保险监督管理委员会的处罚。招商银行股份有限公司在报告编制日前一年内曾受到中国银行保险监督管理委员会、中国银行保险监督管理委员会上海监管局的处罚。中国工商银行股份有限公司在报告编制日前一年内曾受到中国银行保险监督管理委员会、中国银行保险监督管理委员会上海监管局的处罚。中国民生银行股份有限公司在报告编制日前一年内曾受到中国银行保险监督管理委员会的处罚。中国农业银行股份有限公司在报告编制日前一年内曾受到中国银行保险监督管理委员会的处罚。

本基金为指数型基金，上述主体所发行的证券系标的指数成份股，上述主体所发行证券的投资决策程序符合公司投资制度的规定。

除上述主体外，基金管理人未发现本基金投资的前十名证券的发行主体出现本期被监管部门立案调查，或在报告编制日前一年内受到公开谴责、处罚的情形。

5.11.2 本基金投资的前十名股票没有超出基金合同规定的备选股票库。

#### 5.11.3 其他资产构成

序号	名称	金额（元）
1	存出保证金	16,266.07
2	应收证券清算款	356,795.08
3	应收股利	-
4	应收利息	-
5	应收申购款	-
6	其他应收款	-
7	待摊费用	113,013.60
8	其他	-
9	合计	486,074.75

#### 5.11.4 报告期末持有的处于转股期的可转换债券明细

本基金本报告期末未持有处于转股期的可转换债券。

#### 5.11.5 报告期末前十名股票中存在流通受限情况的说明

本基金本报告期末前十名股票中不存在流通受限情况。

## § 6 开放式基金份额变动

单位：份

报告期期初基金份额总额	218,658,477.00
报告期期间基金总申购份额	68,100,000.00
减：报告期期间基金总赎回份额	88,200,000.00
报告期期间基金拆分变动份额（份额减少以“-”填列）	-
报告期期末基金份额总额	198,558,477.00

## § 7 基金管理人运用固有资金投资本基金情况

### 7.1 基金管理人持有本基金份额变动情况

本报告期内基金管理人未持有本基金份额。

### 7.2 基金管理人运用固有资金投资本基金交易明细

本报告期内基金管理人未运用固有资金申购、赎回、买卖本基金份额。

## § 8 备查文件目录

### 8.1 备查文件目录

1、中国证监会准予易方达中证银行交易型开放式指数证券投资基金注册的文件；

2、《易方达中证银行交易型开放式指数证券投资基金基金合同》；

3、《易方达中证银行交易型开放式指数证券投资基金托管协议》；

4、基金管理人业务资格批件和营业执照。

### 8.2 存放地点

广州市天河区珠江新城珠江东路 30 号广州银行大厦 40-43 楼。

### 8.3 查阅方式

投资者可在营业时间免费查阅，也可按工本费购买复印件。

易方达基金管理有限公司

二〇二二年四月二十二日