

泰达宏利首选企业股票型证券投资基金 2022 年第 1 季度报告

2022 年 3 月 31 日

基金管理人：泰达宏利基金管理有限公司

基金托管人：中国农业银行股份有限公司

报告送出日期：2022 年 4 月 22 日

§ 1 重要提示

基金管理人的董事会及董事保证本报告所载资料不存在虚假记载、误导性陈述或重大遗漏，并对其内容的真实性、准确性和完整性承担个别及连带责任。

基金托管人中国农业银行股份有限公司根据本基金合同规定，于 2022 年 4 月 20 日复核了本报告中的财务指标、净值表现和投资组合报告等内容，保证复核内容不存在虚假记载、误导性陈述或者重大遗漏。

基金管理人承诺以诚实信用、勤勉尽责的原则管理和运用基金资产，但不保证基金一定盈利。

基金的过往业绩并不代表其未来表现。投资有风险，投资者在作出投资决策前应仔细阅读本基金的招募说明书及其更新。

本报告财务资料未经审计。

本报告期间为 2022 年 1 月 1 日至 2022 年 3 月 31 日。

§ 2 基金产品概况

基金简称	泰达宏利首选企业股票
基金主代码	162208
基金运作方式	契约型开放式
基金合同生效日	2006 年 12 月 1 日
报告期末基金份额总额	310,765,355.13 份
投资目标	集中投资于行业中的首选企业，分享中国经济的高速增长和自主创新，力争获取长期稳定的资本增值。
投资策略	本基金投资于各个行业中的首选企业并集中持有，充分分享各个首选企业在行业中的优势所带来的超额回报。本基金采用灵活配置和自下而上相结合的投资管理模式，挑选出当前景气行业（如果行业内部差异性较大，将对行业进行进一步细分），借助泰达宏利首选企业评级标准，挑选出各行业中的首选企业，构建股票投资组合。原则上，从每个细分行业中挑选出来的企业不超过三家。
业绩比较基准	90%×富时中国 A200 指数收益率+10%×同业存款利率。
风险收益特征	本基金属于高风险的证券投资基金，预期收益和风险高于混合型基金、债券型基金和货币市场基金。
基金管理人	泰达宏利基金管理有限公司
基金托管人	中国农业银行股份有限公司

§ 3 主要财务指标和基金净值表现

3.1 主要财务指标

单位：人民币元

主要财务指标	报告期（2022 年 1 月 1 日-2022 年 3 月 31 日）
1. 本期已实现收益	-40,656,962.85
2. 本期利润	-100,913,041.83
3. 加权平均基金份额本期利润	-0.3322
4. 期末基金资产净值	567,443,403.87
5. 期末基金份额净值	1.8260

注：1. 本期已实现收益指基金本期利息收入、投资收益、其他收入（不含公允价值变动收益）扣除相关费用后的余额，本期利润为本期已实现收益加上本期公允价值变动收益。

2. 所述基金业绩指标不包括持有人认购或交易基金的各项费用，计入费用后实际收益水平要低于所列数字。

3.2 基金净值表现

3.2.1 基金份额净值增长率及其与同期业绩比较基准收益率的比较

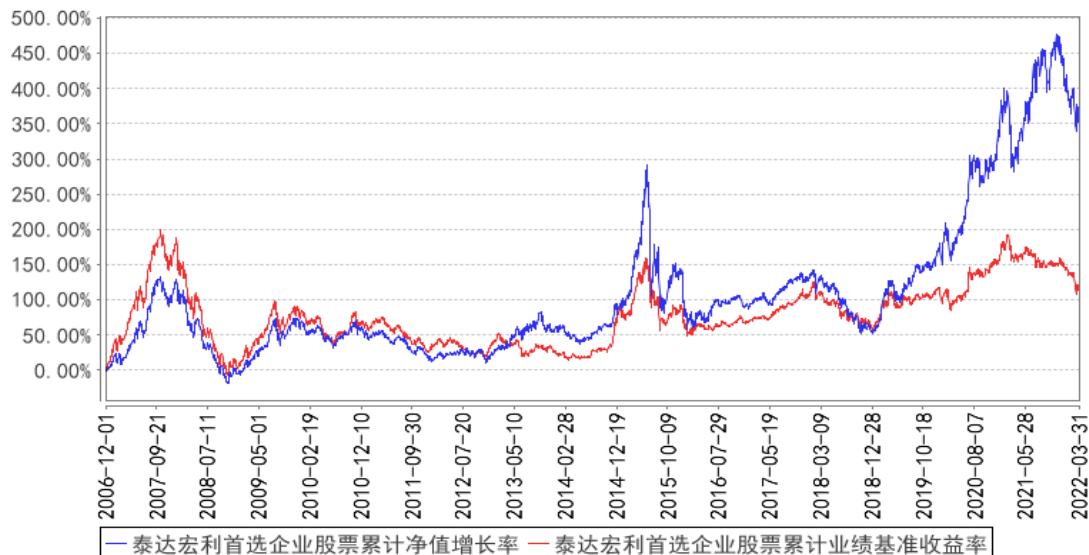
阶段	净值增长率 ①	净值增长率 标准差②	业绩比较基 准收益率③	业绩比较基 准收益率标 准差④	①-③	②-④
过去三个月	-15.39%	1.94%	-13.10%	1.32%	-2.29%	0.62%
过去六个月	-10.71%	1.71%	-12.03%	1.06%	1.32%	0.65%
过去一年	13.54%	1.79%	-15.76%	1.05%	29.30%	0.74%
过去三年	111.10%	1.75%	9.33%	1.15%	101.77%	0.60%
过去五年	128.72%	1.60%	25.29%	1.12%	103.43%	0.48%
自基金合同 生效起至今	359.68%	1.76%	118.65%	1.52%	241.03%	0.24%

注：本基金的业绩比较基准： $90\% \times \text{富时中国 A200 指数收益率} + 10\% \times \text{同业存款利率}$ 。

富时中国 A200 指数是富时指数公司编制的包含上海、深圳两个证券交易所总市值最大的 200 只股票并以流通股本加权的股票指数，具有良好的市场代表性。因此，本基金选择富时中国 A200 指数衡量股票投资部分的业绩。

3.2.2 自基金合同生效以来基金累计净值增长率变动及其与同期业绩比较基准收益率变动的比较

泰达宏利首选企业股票累计净值增长率与同期业绩比较基准收益率的历史走势对比图



注：本基金在建仓期结束时及截止报告期末各项投资比例已达到基金合同规定的比例要求。

§ 4 管理人报告

4.1 基金经理（或基金经理小组）简介

姓名	职务	任本基金的基金经理期限		证券从业年限	说明
		任职日期	离任日期		
张勋	研究部总监；基金经理	2014年11月21日	-	15年	对外经济贸易大学管理学硕士；2006年7月至2009年6月就职于天相投资顾问有限公司，担任研究组组长；2009年7月至2010年4月就职于东兴证券股份有限公司，担任研究组组长；2010年4月加入泰达宏利基金管理有限公司，曾担任研究员、高级研究员，研究部副总监等，现任研究部总监兼任基金经理；具备15年证券从业经验，15年证券投资管理经验，具有基金从业资格。

注：证券从业的含义遵从行业协会《证券业从业人员资格管理办法》的相关规定。表中的任职日期和离任日期均指公司相关公告中披露的日期。

4.2 管理人对报告期内本基金运作合规守信情况的说明

本报告期内，本基金管理人严格遵守相关法律法规以及基金合同的约定，本基金运作整体合法合规，没有出现损害基金份额持有人利益的行为。

4.3 公平交易专项说明

4.3.1 公平交易制度的执行情况

本基金管理人建立了公平交易制度和流程，并严格执行制度的规定。在投资管理活动中，本基金管理人公平对待不同投资组合，确保各投资组合在获得投资信息、投资建议和投资决策方面享有平等机会；严格执行投资管理职能和交易执行职能的隔离；在交易环节实行集中交易制度，并确保公平交易可操作、可评估、可稽核、可持续；交易部运用交易系统中设置的公平交易功能并按照时间优先、价格优先的原则严格执行所有指令；对于部分债券一级市场申购、非公开发行股票申购等以公司名义进行的交易，交易部按照价格优先、比例分配的原则对交易结果进行分配，确保各投资组合享有公平的投资机会。风险管理部事后对本报告期的公平交易执行情况进行数量统计、分析。在本报告期内，未发现利益输送、不公平对待不同投资组合的情况。

4.3.2 异常交易行为的专项说明

本基金管理人建立了异常交易的监控与报告制度，对异常交易行为进行事前、事中和事后的监控，风险管理部定期对各投资组合的交易行为进行分析评估，向公司风险控制委员会提交公募基金和特定客户资产组合的交易行为分析报告。在本报告期内，本基金管理人旗下所有投资组合的同日反向交易成交较少的单边交易量均不超过该证券当日成交量的 5%，在本报告期内也未发生因异常交易而受到监管机构的处罚情况。

4.4 报告期内基金的投资策略和运作分析

1 季度，国内国外黑天鹅、灰犀牛事件接踵而至，导致全球金融、经济持续震荡。黑天鹅事件是指俄乌战争给全球经济、通胀乃至政治格局带来更大的不确定性；灰犀牛事件是指美联储收缩提前、中国的新冠疫情反复。这些事件让市场聚焦三个问题：1、中国经济“稳增长”能稳得住吗？尽管 1-2 月份统计局发布的经济数据好于预期，但市场信心并没有恢复，毕竟实体经济在春节、冬奥会、疫情等因素下，以及后续的俄乌冲突带来的不确定性，使得大家预期持续转弱；2、美联储加息的节奏和幅度如何？随着全球经济形势的发展，美联储加息预期也在摇摆，需要其加息 1-2 次后，看经济、金融各方面的表现；3、俄乌冲突什么时候会缓解？俄乌冲突极大影响了大宗商品价格和国际规则格局，目前尚难以判断其持续性和后续的影响。其中俄乌问题是当前的全球焦点，直接影响到后续全球政治、经济、金融等。

上述多种因素交织下，1 季度市场迅速从过去几年的结构性牛市变为结构性熊市，资金流出明显，流入较小，新基金发行迅速陷入冰点。除受益大宗商品价格上涨的煤炭板块和稳增长受益、低估值的房地产、银行有正收益外，其他板块大多出现了负收益的情况。整体而言，风险偏好下

降背景下，传统产业表现优于新兴产业。

操作层面，1 季度，本基金继续秉持“投资价值创造，控制期间风险”的投资理念，主要优选景气行业和优质公司。结合宏观环境和市场风格，增加了组合的灵活性，进一步让组合变得均衡配置，一方面增仓稳增长（建材、地产）、通胀受益（农业）等相关板块；另一方面，对于增量经济部分，继续在市场调整过程中将仓位集中到核心公司上。短期内外部环境的恶劣，影响了收益，但拉长期限看，我们关注的增量经济方向和其他领域的优质公司依然具备较好的投资价值。

4.5 报告期内基金的业绩表现

截至本报告期末本基金份额净值为 1.8260 元；本报告期基金份额净值增长率为-15.39%，业绩比较基准收益率为-13.10%。

4.6 报告期内基金持有人数或基金资产净值预警说明

本报告期内本基金未出现连续二十个工作日基金份额持有人数量不满二百人或者基金资产净值低于五千万元的情形。

§ 5 投资组合报告

5.1 报告期末基金资产组合情况

序号	项目	金额（元）	占基金总资产的比例（%）
1	权益投资	524,651,814.43	91.99
	其中：股票	524,651,814.43	91.99
2	基金投资	-	-
3	固定收益投资	38,827,896.26	6.81
	其中：债券	38,827,896.26	6.81
	资产支持证券	-	-
4	贵金属投资	-	-
5	金融衍生品投资	-	-
6	买入返售金融资产	-	-
	其中：买断式回购的买入返售金融资产	-	-
7	银行存款和结算备付金合计	4,028,867.10	0.71
8	其他资产	2,804,434.64	0.49
9	合计	570,313,012.43	100.00

5.2 报告期末按行业分类的股票投资组合

5.2.1 报告期末按行业分类的境内股票投资组合

代码	行业类别	公允价值（元）	占基金资产净值比例（%）
----	------	---------	--------------

A	农、林、牧、渔业	35,984,483.10	6.34
B	采矿业	15,522,723.00	2.74
C	制造业	431,663,247.07	76.07
D	电力、热力、燃气及水生产和供应业	8,597,422.00	1.52
E	建筑业	7,110.12	0.00
F	批发和零售业	60,570.37	0.01
G	交通运输、仓储和邮政业	4,917,320.00	0.87
H	住宿和餐饮业	7,620,816.00	1.34
I	信息传输、软件和信息技术服务业	5,855,419.60	1.03
J	金融业	5,476,680.00	0.97
K	房地产业	5,964,668.00	1.05
L	租赁和商务服务业	14,278.68	0.00
M	科学研究和技术服务业	2,966,293.49	0.52
N	水利、环境和公共设施管理业	783.00	0.00
O	居民服务、修理和其他服务业	-	-
P	教育	-	-
Q	卫生和社会工作	-	-
R	文化、体育和娱乐业	-	-
S	综合	-	-
	合计	524,651,814.43	92.46

5.2.2 报告期末按行业分类的港股通投资股票投资组合

本基金本报告期末未持有港股通股票。

5.3 期末按公允价值占基金资产净值比例大小排序的股票投资明细

5.3.1 报告期末按公允价值占基金资产净值比例大小排序的前十名股票投资明细

序号	股票代码	股票名称	数量（股）	公允价值（元）	占基金资产净值比例（%）
1	603799	华友钴业	333,200	32,586,960.00	5.74
2	000661	长春高新	158,736	26,643,837.60	4.70
3	002245	蔚蓝锂芯	1,158,300	26,073,333.00	4.59
4	600522	中天科技	1,486,900	25,277,300.00	4.45
5	603688	石英股份	404,600	24,559,220.00	4.33
6	300750	宁德时代	43,100	22,080,130.00	3.89
7	002271	东方雨虹	488,740	21,963,975.60	3.87
8	000998	隆平高科	982,045	19,032,032.10	3.35
9	300760	迈瑞医疗	60,819	18,686,637.75	3.29
10	300568	星源材质	455,500	17,208,790.00	3.03

5.4 报告期末按债券品种分类的债券投资组合

序号	债券品种	公允价值（元）	占基金资产净值比例（%）
1	国家债券	38,827,896.26	6.84
2	央行票据	-	-
3	金融债券	-	-
	其中：政策性金融债	-	-
4	企业债券	-	-
5	企业短期融资券	-	-
6	中期票据	-	-
7	可转债（可交换债）	-	-
8	同业存单	-	-
9	其他	-	-
10	合计	38,827,896.26	6.84

5.5 报告期末按公允价值占基金资产净值比例大小排序的前五名债券投资明细

序号	债券代码	债券名称	数量（张）	公允价值（元）	占基金资产净值比例（%）
1	019664	21 国债 16	297,590	30,054,429.42	5.30
2	010303	03 国债(3)	85,290	8,773,466.84	1.55

注：以上为本基金本报告期末持有的全部债券投资。

5.6 报告期末按公允价值占基金资产净值比例大小排序的前十名资产支持证券投资 明细

本基金本报告期末未持有资产支持证券。

5.7 报告期末按公允价值占基金资产净值比例大小排序的前五名贵金属投资明细

本基金本报告期末未持有贵金属。

5.8 报告期末按公允价值占基金资产净值比例大小排序的前五名权证投资明细

本基金本报告期末未持有权证。

5.9 报告期末本基金投资的股指期货交易情况说明

5.9.1 报告期末本基金投资的股指期货持仓和损益明细

本基金本报告期末无股指期货持仓和损益明细。

5.9.2 本基金投资股指期货的投资政策

本基金未投资于股指期货。该策略符合基金合同的规定。

5.10 报告期末本基金投资的国债期货交易情况说明

5.10.1 本期国债期货投资政策

在报告期内，本基金未投资于国债期货。该策略符合基金合同的规定。

5.10.2 报告期末本基金投资的国债期货持仓和损益明细

本基金本报告期末无国债期货持仓和损益明细。

5.10.3 本期国债期货投资评价

本报告期本基金没有投资国债期货。

5.11 投资组合报告附注

5.11.1 本基金投资的前十名证券的发行主体本期是否出现被监管部门立案调查，或在报告编制日前一年内受到公开谴责、处罚的情形

基金投资前十名证券的发行主体未有被监管部门立案调查或编制日前一年内受到公开谴责、处罚的情形。

5.11.2 基金投资的前十名股票是否超出基金合同规定的备选股票库

基金投资的前十名股票均未超出基金合同规定的备选股票库。

5.11.3 其他资产构成

序号	名称	金额（元）
1	存出保证金	126,488.85
2	应收证券清算款	2,632,325.59
3	应收股利	-
4	应收利息	-
5	应收申购款	45,620.20
6	其他应收款	-
7	其他	-
8	合计	2,804,434.64

5.11.4 报告期末持有的处于转股期的可转换债券明细

本基金本报告期末未持有处于转股期的可转换债券。

5.11.5 报告期末前十名股票中存在流通受限情况的说明

本基金本报告期末前十名股票中未存在流通受限情况。

5.11.6 投资组合报告附注的其他文字描述部分

由于四舍五入的原因，分项之和与合计项之间可能存在尾差。

§ 6 开放式基金份额变动

单位：份

报告期期初基金份额总额	302,313,105.07
报告期期间基金总申购份额	12,608,812.64
减：报告期期间基金总赎回份额	4,156,562.58
报告期期间基金拆分变动份额（份额减少以“-”填列）	-
报告期期末基金份额总额	310,765,355.13

§ 7 基金管理人运用固有资金投资本基金情况

7.1 基金管理人持有本基金份额变动情况

本基金的管理人在本报告期内未发生持有本基金份额变动的情况。

7.2 基金管理人运用固有资金投资本基金交易明细

本基金的管理人在本报告期内未运用固有资金投资本基金。

§ 8 影响投资者决策的其他重要信息

8.1 影响投资者决策的其他重要信息

本报告期内，基金管理人于 2022 年 3 月 19 日发布了《泰达宏利基金管理有限公司关于高级管理人员变更的公告》，自 2022 年 3 月 18 日起，傅国庆先生离任公司总经理、首席信息官职务，新任公司董事长（法定代表人）职务，并代任公司总经理职务不超过 6 个月。

§ 9 备查文件目录

9.1 备查文件目录

- 1、中国证监会批准泰达宏利首选企业股票型证券投资基金设立的文件；
- 2、《泰达宏利首选企业股票型证券投资基金基金合同》；
- 3、《泰达宏利首选企业股票型证券投资基金招募说明书》；
- 4、《泰达宏利首选企业股票型证券投资基金托管协议》；
- 5、基金管理人业务资格批件、营业执照；
- 6、基金托管人业务资格批件、营业执照；
- 7、中国证监会要求的其他文件。

9.2 存放地点

基金管理人和基金托管人的住所。

9.3 查阅方式

投资人可登录中国证监会基金电子披露网站 (<http://eid.csrc.gov.cn/fund>) 或者基金管理人互联网网站 (<http://www.mfcteda.com>) 查阅。

泰达宏利基金管理有限公司

2022 年 4 月 22 日