

宝盈祥庆 9 个月持有期混合型  
证券投资基金  
2022 年第 1 季度报告

2022 年 3 月 31 日

基金管理人：宝盈基金管理有限公司

基金托管人：招商银行股份有限公司

报告送出日期：2022 年 4 月 22 日

## § 1 重要提示

基金管理人的董事会及董事保证本报告所载资料不存在虚假记载、误导性陈述或重大遗漏，并对其内容的真实性、准确性和完整性承担个别及连带责任。

基金托管人招商银行股份有限公司根据本基金合同规定，于 2022 年 4 月 21 日复核了本报告中的财务指标、净值表现和投资组合报告等内容，保证复核内容不存在虚假记载、误导性陈述或者重大遗漏。

基金管理人承诺以诚实信用、勤勉尽责的原则管理和运用基金资产，但不保证基金一定盈利。

基金的过往业绩并不代表其未来表现。投资有风险，投资者在作出投资决策前应仔细阅读本基金的招募说明书。

本报告中财务资料未经审计。

本报告期自 2022 年 1 月 1 日起至 3 月 31 日止。

## § 2 基金产品概况

基金简称	宝盈祥庆 9 个月持有混合
基金主代码	011736
基金运作方式	契约型开放式
基金合同生效日	2021 年 8 月 3 日
报告期末基金份额总额	377,431,415.08 份
投资目标	本基金通过把握债券、股票市场的投资机会，在严格控制组合风险的前提下，追求资产净值的长期稳健增值。
投资策略	本基金的投资策略包括债券投资策略、资产支持证券投资策略、可转换债券（含可交换债券）投资策略、股票投资策略、港股通标的股票投资策略、存托凭证投资策略、国债期货投资策略和股指期货投资策略。 其中，本基金的债券投资策略主要包括债券资产配置策略、行业配置策略、公司配置策略、流动性管理策略。本基金的股票投资策略主要是通过选择基本面良好、流动性高、风险低、具有中长期上涨潜力的股票进行分散化组合投资，控制流动性风险和非系统性风险，追求股票投资组合的长期稳定增值。
业绩比较基准	中证综合债指数收益率×75%+沪深 300 指数收益率×20%+中证港股通综合指数（人民币）收益率×5%
风险收益特征	本基金为混合型基金，预期收益和预期风险高于货币市场基金、债券型基金，低于股票型基金。 本基金可投资于港股通标的股票，会面临汇率风险和港股通机制下因投资环境、投资标的、市场制度以及交易规则等差异带来的特有风险。

基金管理人	宝盈基金管理有限公司	
基金托管人	招商银行股份有限公司	
下属分级基金的基金简称	宝盈祥庆 9 个月持有混合 A	宝盈祥庆 9 个月持有混合 C
下属分级基金的交易代码	011736	011737
报告期末下属分级基金的份额总额	315,946,365.96 份	61,485,049.12 份

### § 3 主要财务指标和基金净值表现

#### 3.1 主要财务指标

单位：人民币元

主要财务指标	报告期（2022 年 1 月 1 日-2022 年 3 月 31 日）	
	宝盈祥庆 9 个月持有混合 A	宝盈祥庆 9 个月持有混合 C
1. 本期已实现收益	-2,788,006.31	-600,814.97
2. 本期利润	-16,221,785.66	-3,209,267.99
3. 加权平均基金份额本期利润	-0.0513	-0.0522
4. 期末基金资产净值	300,539,056.27	58,333,035.32
5. 期末基金份额净值	0.9512	0.9487

注：1、本期已实现收益指基金本期利息收入、投资收益、其他收入（不含公允价值变动收益）扣除相关费用后的余额。

2、本期利润为本期已实现收益加上本期公允价值变动收益。

3、所述基金业绩指标不包括持有人认购或交易基金的各项费用，计入费用后实际收益水平要低于所列数字。

#### 3.2 基金净值表现

##### 3.2.1 基金份额净值增长率及其与同期业绩比较基准收益率的比较

宝盈祥庆 9 个月持有混合 A

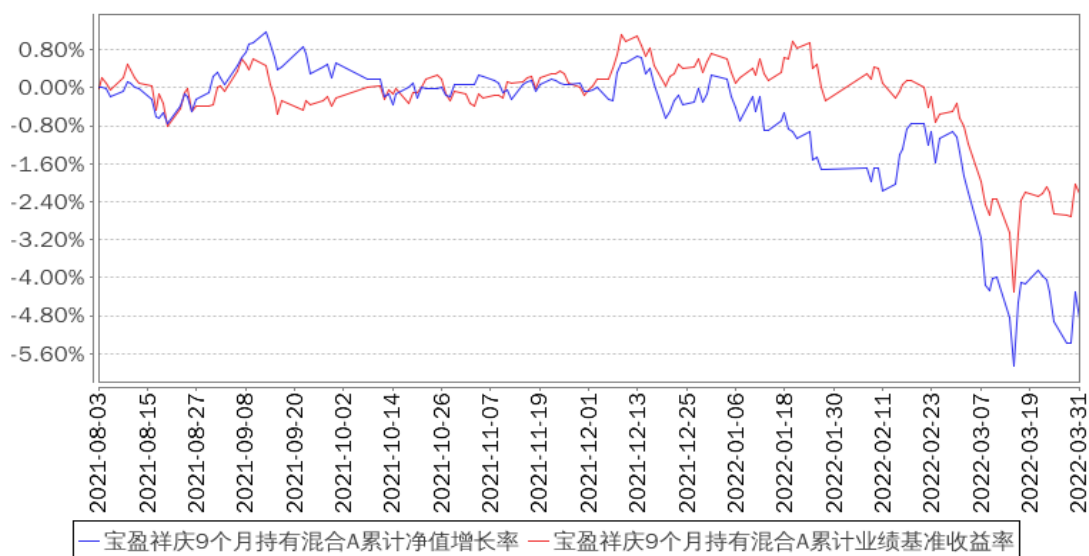
阶段	净值增长率①	净值增长率标准差②	业绩比较基准收益率③	业绩比较基准收益率标准差④	①-③	②-④
过去三个月	-5.13%	0.47%	-2.91%	0.40%	-2.22%	0.07%
过去六个月	-5.37%	0.36%	-2.00%	0.31%	-3.37%	0.05%
自基金合同生效起至今	-4.88%	0.33%	-2.22%	0.29%	-2.66%	0.04%

宝盈祥庆 9 个月持有混合 C

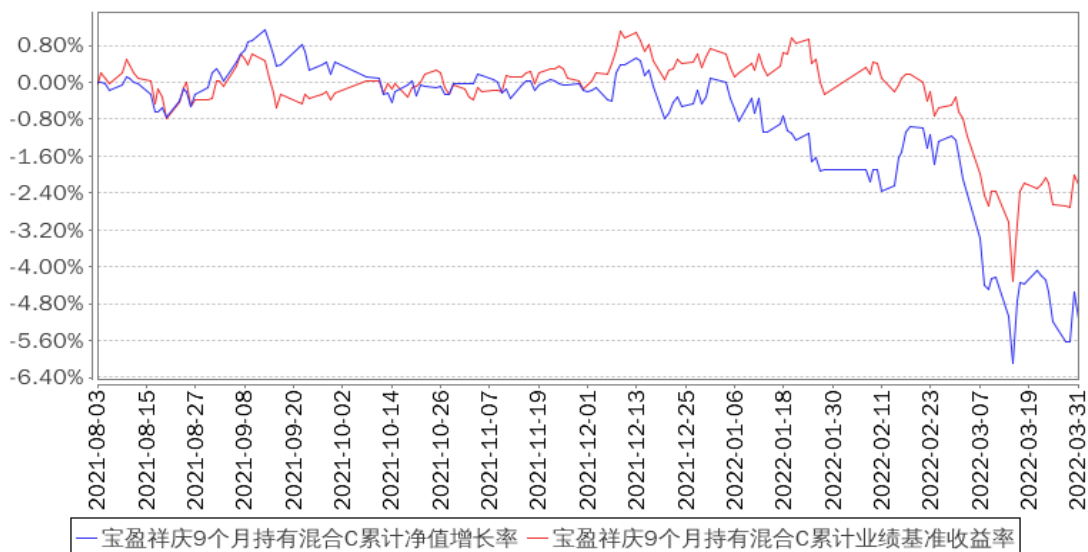
阶段	净值增长率①	净值增长率标准差②	业绩比较基准收益率③	业绩比较基准收益率标准差④	①-③	②-④
过去三个月	-5.22%	0.48%	-2.91%	0.40%	-2.31%	0.08%
过去六个月	-5.56%	0.37%	-2.00%	0.31%	-3.56%	0.06%
自基金合同生效起至今	-5.13%	0.33%	-2.22%	0.29%	-2.91%	0.04%

### 3.2.2 自基金合同生效以来基金累计净值增长率变动及其与同期业绩比较基准收益率变动的比较

宝盈祥庆9个月持有混合A累计净值增长率与同期业绩比较基准收益率的历史走势对比图



宝盈祥庆9个月持有混合C累计净值增长率与同期业绩比较基准收益率的历史走势图



注：1、本基金合同于2021年8月3日生效，自合同生效日起至披露时点未满一年。

2、按基金合同规定，本基金自基金合同生效之日起的6个月内为建仓期。建仓期结束时本基金的各项资产配置比例将符合基金合同中的相关约定。

### 3.3 其他指标

无。

## § 4 管理人报告

### 4.1 基金经理（或基金经理小组）简介

姓名	职务	任本基金的基金经理期限		证券从业年限	说明
		任职日期	离任日期		
邓栋	本基金、宝盈增强收益债券型证券投资基金、宝盈祥颐定期开放混合型证券投资基金、宝盈融源可转债债券型证券投资基金、宝盈鸿盛债券型证券投资基金、宝盈祥明一年定期开放混合型证券投资基金、宝盈祥裕增强回报混合型证券投资基金、宝盈祥乐一年持有期混合型证券投资基金、宝盈安泰短债债券型证券投资基金、	2021年8月3日	-	12年	邓栋先生，清华大学土木工程硕士。2008年3月加入毕马威华振会计师事务所，担任审计师；自2010年1月至2017年8月在招商基金管理有限公司任职，先后担任固定收益投资部研究员、基金经理、固定收益投资部副总监；2017年8月加入宝盈基金管理有限公司固定收益部，历任宝盈聚丰两年定期开放债券型证

	宝盈盈泰纯债债券型证券投资基金基金经理；固定收益部总经理				券投资基金、宝盈安泰短债债券型证券投资基金、宝盈盈辉纯债债券型证券投资基金、宝盈聚福 39 个月定期开放债券型证券投资基金基金经理。中国国籍，证券投资基金从业人员资格。
吕姝仪	本基金、宝盈货币市场证券投资基金、宝盈祥利稳健配置混合型证券投资基金、宝盈祥泽混合型证券投资基金、宝盈祥裕增强回报混合型证券投资基金、宝盈祥颐定期开放混合型证券投资基金、宝盈中债 1-3 年国开行债券指数证券投资基金、宝盈祥乐一年持有期混合型证券投资基金、宝盈中债 3-5 年国开行债券指数证券投资基金基金经理	2021 年 8 月 20 日	-	9 年	吕姝仪女士，中国人民大学经济学硕士。2012 年 7 月至 2013 年 9 月在中山证券有限责任公司任投资经理助理，2013 年 10 月至 2015 年 9 月在民生加银基金管理有限公司任债券交易员，2015 年 9 月至 2017 年 12 月在东兴证券股份有限公司基金业务部任基金经理。2017 年 12 月加入宝盈基金管理有限公司，历任投资经理。中国国籍，证券投资基金从业人员资格。

#### 4.1.1 期末兼任私募资产管理计划投资经理的基金经理同时管理的产品情况

报告期内本基金基金经理未兼任私募资产管理计划投资经理。

#### 4.2 管理人对报告期内本基金运作遵规守信情况的说明

本报告期内，本基金管理人严格遵守《中华人民共和国证券投资基金法》等有关法律法规及基金合同等有关基金法律文件的规定，以取信于市场、取信于社会投资公众为宗旨，本着诚实信用、勤勉尽责的原则管理和运用基金资产，在控制风险的前提下，为基金持有人谋求最大利益。在本报告期内，基金运作合法合规，严格遵守法律法规关于公平交易的相关规定，在投资管理活动中公平对待不同投资组合，无损害基金持有人利益的行为。

#### 4.3 公平交易专项说明

##### 4.3.1 公平交易制度的执行情况

基金管理人根据《证券投资基金管理公司公平交易制度指导意见》和《宝盈基金管理有限公司公平交易制度》对本基金的日常交易行为进行监控，并定期制作公平交易分析报告，对不同投资组合的收益率、同向交易价差、反向交易价差作专项分析。报告结果表明，本基金在本报告期

内的同向交易价差均在可合理解释范围之内；在本报告期内基金管理人严格遵守法律法规关于公平交易的相关规定，在投资活动中公平对待不同投资组合，公平交易制度执行情况良好，无损害基金持有人利益的行为。

### 4.3.2 异常交易行为的专项说明

本报告期内，未发现本基金存在异常交易行为。

## 4.4 报告期内基金的投资策略和运作分析

股票：一季度权益市场在估值、宏观经济、地缘政治、中美关系的影响下剧烈波动，风格方面，以银行地产为代表的低估值板块、稳增长为代表的建筑板块和上游煤炭表现较好，以新能源为代表的成长类行业相对回报较弱。

债券：报告期内，国内宏观经济在疫情和地产的冲击下，“稳增长”的诉求依然强烈；国外美联储进入加息周期以及地缘政治冲突，全球经济滑入衰退的风险加大。

一季度债券市场围绕宽货币和宽信用的博弈展开，整体呈现先扬后抑的走势，年初降息叠加宽信用预期，10 年期国债快速下行，春节后随着需求层面各地地产政策的宽松和 1 月社融的超预期，10 年期国债涨幅回吐，随后在经济数据和 2 月社融数据的影响下，收益率震荡徘徊。展望 4 月，货币政策的宽松预期仍然存在。信用债方面，违约集中在民企房地产债。

可转债：可转债指数跟随股票指数回调，跌幅为 8.36%，是近 3 年以来单季度最大跌幅。一季度以来转债经历了几轮快速、显著的转股溢价率压缩阶段，转债整体性价比有所改善，但当前的估值风险仍然存在。

报告期内，本基金债券操作上，不做整体信用下沉，减仓 3-5 年长久期债券，以中短久期的高等级信用债为主要配置；股票方面，由于新股破发成为常态，打新收益有明显下滑，适当提升了股票中枢仓位，股票结构也从以低估值蓝筹，变化为以必需消费，地产产业链以及新能源产业链上供需紧张的行业为主的配置。转债由于估值相对较高，组合转债仓位较轻。

## 4.5 报告期内基金的业绩表现

截至本报告期末宝盈祥庆 9 个月持有混合 A 基金份额净值为 0.9512 元，本报告期基金份额净值增长率为-5.13%；截至本报告期末宝盈祥庆 9 个月持有混合 C 基金份额净值为 0.9487 元，本报告期基金份额净值增长率为-5.22%；同期业绩比较基准收益率为-2.91%。

## 4.6 报告期内基金持有人数或基金资产净值预警说明

本基金本报告期内未出现连续二十个工作日基金份额持有人数量不满二百人或者基金资产净值低于五千万元的情形。

## § 5 投资组合报告

### 5.1 报告期末基金资产组合情况

序号	项目	金额（元）	占基金总资产的比例（%）
1	权益投资	128,702,812.71	27.47
	其中：股票	128,702,812.71	27.47
2	基金投资	-	-
3	固定收益投资	335,178,762.57	71.53
	其中：债券	335,178,762.57	71.53
	资产支持证券	-	-
4	贵金属投资	-	-
5	金融衍生品投资	-	-
6	买入返售金融资产	-	-
	其中：买断式回购的买入返售金融资产	-	-
7	银行存款和结算备付金合计	4,657,314.46	0.99
8	其他资产	42,868.46	0.01
9	合计	468,581,758.20	100.00

### 5.2 报告期末按行业分类的股票投资组合

#### 5.2.1 报告期末按行业分类的境内股票投资组合

代码	行业类别	公允价值（元）	占基金资产净值比例（%）
A	农、林、牧、渔业	-	-
B	采矿业	5,599,692.00	1.56
C	制造业	95,350,406.88	26.57
D	电力、热力、燃气及水生产和供应业	14,603,600.00	4.07
E	建筑业	-	-
F	批发和零售业	-	-
G	交通运输、仓储和邮政业	-	-
H	住宿和餐饮业	-	-
I	信息传输、软件和信息技术服务业	3,857,173.63	1.07
J	金融业	-	-
K	房地产业	4,518,810.00	1.26
L	租赁和商务服务业	4,454,427.00	1.24
M	科学研究和技术服务业	318,703.20	0.09
N	水利、环境和公共设施管理业	-	-
O	居民服务、修理和其他服务业	-	-
P	教育	-	-
Q	卫生和社会工作	-	-



R	文化、体育和娱乐业	-	-
S	综合	-	-
	合计	128,702,812.71	35.86

### 5.2.2 报告期末按行业分类的港股通投资股票投资组合

本基金本报告期末未持有港股通股票。

### 5.3 期末按公允价值占基金资产净值比例大小排序的股票投资明细

#### 5.3.1 报告期末按公允价值占基金资产净值比例大小排序的前十名股票投资明细

序号	股票代码	股票名称	数量（股）	公允价值（元）	占基金资产净值比例（%）
1	600900	长江电力	663,800	14,603,600.00	4.07
2	600872	中炬高新	414,800	11,676,620.00	3.25
3	600887	伊利股份	279,000	10,292,310.00	2.87
4	300122	智飞生物	71,900	9,922,200.00	2.76
5	002466	天齐锂业	110,100	8,961,039.00	2.50
6	603799	华友钴业	74,000	7,237,200.00	2.02
7	300035	中科电气	222,300	7,060,248.00	1.97
8	600487	亨通光电	457,824	5,937,977.28	1.65
9	601899	紫金矿业	493,800	5,599,692.00	1.56
10	600519	贵州茅台	3,200	5,500,800.00	1.53

### 5.4 报告期末按债券品种分类的债券投资组合

序号	债券品种	公允价值（元）	占基金资产净值比例（%）
1	国家债券	18,811,917.63	5.24
2	央行票据	-	-
3	金融债券	20,421,521.10	5.69
	其中：政策性金融债	-	-
4	企业债券	173,608,053.70	48.38
5	企业短期融资券	20,352,734.25	5.67
6	中期票据	101,984,535.89	28.42
7	可转债（可交换债）	-	-
8	同业存单	-	-
9	其他	-	-
10	合计	335,178,762.57	93.40

### 5.5 报告期末按公允价值占基金资产净值比例大小排序的前五名债券投资明细

序号	债券代码	债券名称	数量（张）	公允价值（元）	占基金资产净值比例（%）
1	127446	16 穗城 02	200,000	20,788,526.03	5.79
2	175971	21 兴业 02	200,000	20,656,252.05	5.76
3	175143	20 安信 G2	200,000	20,633,334.79	5.75
4	102100427	21 赣国资 MTN001	200,000	20,438,926.03	5.70

5	2120071	21 上海银行	200,000	20,421,521.10	5.69
---	---------	---------	---------	---------------	------

## 5.6 报告期末按公允价值占基金资产净值比例大小排序的前十名资产支持证券投资 明细

本基金本报告期末未持有资产支持证券。

## 5.7 报告期末按公允价值占基金资产净值比例大小排序的前五名贵金属投资明细

本基金本报告期末未持有贵金属。

## 5.8 报告期末按公允价值占基金资产净值比例大小排序的前五名权证投资明细

本基金本报告期末未持有权证。

## 5.9 报告期末本基金投资的股指期货交易情况说明

### 5.9.1 报告期末本基金投资的股指期货持仓和损益明细

本基金本报告期末未持有股指期货。

### 5.9.2 本基金投资股指期货的投资政策

本基金将根据风险管理的原则，以套期保值为目的，在风险可控的前提下，本着谨慎原则，参与股指期货的投资，以管理投资组合的系统性风险，改善组合的风险收益特性。若未来法律法规或监管部门有新规定的，本基金可相应调整和更新相关投资策略。

## 5.10 报告期末本基金投资的国债期货交易情况说明

### 5.10.1 本期国债期货投资政策

本基金在进行国债期货投资时，将根据风险管理原则，以套期保值为主要目的，采用流动性好、交易活跃的期货合约，通过对债券市场和期货市场运行趋势的研究，结合国债期货的定价模型寻求其合理的估值水平，与现货资产进行匹配，通过多头或空头套期保值等策略进行套期保值操作。基金管理人将充分考虑国债期货的收益性、流动性及风险性特征，运用国债期货对冲系统性风险、对冲特殊情况下的流动性风险，如大额申购赎回等；利用金融衍生品的杠杆作用以达到降低投资组合的整体风险的目的。

### 5.10.2 报告期末本基金投资的国债期货持仓和损益明细

本基金本报告期末未持有国债期货。

### 5.10.3 本期国债期货投资评价

本基金本报告期末投资国债期货。

## 5.11 投资组合报告附注

### 5.11.1 本基金投资的前十名证券的发行主体本期是否出现被监管部门立案调查，或在报告编制日前一年内受到公开谴责、处罚的情形

本基金投资的前十名证券的发行主体在本报告期内没有被监管部门立案调查，在本报告编制日前一年内除 21 兴业 02、21 上海银行、20 安信 G2、21 光证 G6 的发行主体外未受到公开谴责、处罚。

2021 年 8 月 20 日，银保监罚决字（2021）26 号显示，兴业银行违反信用信息采集、提供、查询及相关管理规定，被罚款 5 万元。

2022 年 3 月 25 日，根据银保监罚决字（2022）22 号，兴业银行存在监管标准化数据（EAST）系统数据质量及数据报送违法违规行为，漏报贸易融资业务 EAST 数据；漏报贷款核销业务 EAST 数据；漏报信贷资产转让业务 EAST 数据；漏报权益类投资业务 EAST 数据；漏报投资资产管理产品业务 EAST 数据；未报送跟单信用证业务 EAST 数据；漏报贷款承诺业务 EAST 数据；未报送委托贷款业务 EAST 数据；EAST 系统理财产品销售端与产品端数据核对不一致；EAST 系统理财产品底层持仓余额数据存在偏差；EAST 系统理财产品非标投向行业余额数据存在偏差；漏报分户账 EAST 数据；EAST 系统《个人信贷业务借据》表错报；EAST 系统《对公信贷业务借据》表错报等问题，因违反《中华人民共和国银行业监督管理法》第二十一条、第四十六条和相关审慎经营规则，处以 350 万元罚款。

2021 年 7 月 12 日，根据沪银保监罚决字（2021）72 号，2018 年 12 月，上海银行某笔同业投资房地产企业合规审查严重违反审慎经营规则；2019 年 11 月，该行某笔经营性物业贷款授信后管理严重违反审慎经营规则；2019 年 2 月至 4 月，该行部分个人贷款违规用于购房；2020 年 5 月至 7 月，该行对部分个人住房贷款借款人偿债能力审查不审慎；2020 年 7 月，该行在助贷环节对第三方机构收费管理严重违反审慎经营规则；2020 年 6 月至 12 月，该行部分业务以贷收费。因违法《中华人民共和国银行业监督管理法》第四十六条第（五）项、《中华人民共和国商业银行法》第七十四条第（三）项、《个人贷款管理暂行办法》第四十二条第（八）项，对上海银行责令改正，并处罚款共计 460 万元。

2022 年 1 月 19 日，浙江证监局发布对安信证券采取责令改正措施的决定。经查，浙江证监局发现安信证券在开展亚太药业 2015 年重大资产购买项目、2019 年公开发行可转债项目中未勤勉尽责，未能对亚太药业信息披露文件的真实性、准确性进行充分核查和验证，尽职调查不充分，未按规定履行持续督导义务，内部控制不完善。浙江证监局决定对安信证券采取责令改正的监督管理措施。

2021 年 11 月 16 日，根据中国证券监督管理委员会发布的《关于对光大证券股份有限公司采取责令改正措施的决定》，光大证券存在以下违规行为：一是融资融券业务授信管理不审慎、风控措施执行不到位。2020 年 9 月，大幅上调多名客户的两融授信额度，但未对大额资金来源合理性、客户风险承担能力和违约可能性予以充分评估；公司风险管理部门关于压降高风险标的股票两融负债的要求未被有效执行。二是风险全覆盖存在不足。光大证券尚未实现对光大资本、光大发展、光大租赁 3 家子公司及香港子公司的系统对接。三是风险数据不准确，信息录入缺乏复核勾稽。信用风险管理系统对融资融券信用风险敞口数据采集不准确，场外衍生品合约的名义本金数据存在人工录入错误。据此责令光大证券改正。

2022 年 3 月 1 日，根据上海证券交易所《关于对光大证券股份有限公司及有关责任人予以通报批评的决定》，光大证券在信息披露方面存在以下违规行为：重大合同披露不及时，未披露公司全资子公司光大资本向招商银行、瑞华银行出具《差额补足函》等事项；重大诉讼事项进展披露不及时，未及时披露光大资本分别就招商银行诉光大资本案、华瑞银行诉光大资本案一审判决向上海市高级人民法院提出上诉；重大交易披露不完整，公司在资产购买及后续进展公告中未完整披露光证金控对新鸿金融集团的认沽义务及对应的履约保障等事项。据此，上交所作出纪律处分决定：对光大证券以及时任董事长兼总裁薛峰予以通报批评。

我们认为相关处罚措施对兴业银行、上海银行、安信证券、光大证券的正常经营会产生一定影响，但影响可控；对兴业银行、上海银行、安信证券、光大证券的债券偿还影响很小。本基金投资 21 兴业 02、21 上海银行、20 安信 G2、21 光证 G6 的投资决策程序符合公司投资制度的规定。

### 5.11.2 基金投资的前十名股票是否超出基金合同规定的备选股票库

本基金投资的前十名股票没有超出基金合同规定的备选股票库。

### 5.11.3 其他资产构成

序号	名称	金额（元）
1	存出保证金	42,868.46
2	应收证券清算款	-
3	应收股利	-
4	应收利息	-
5	应收申购款	-
6	其他应收款	-
7	其他	-
8	合计	42,868.46

### 5.11.4 报告期末持有的处于转股期的可转换债券明细

本基金本报告期末未持有处于转股期的可转换债券。

### 5.11.5 报告期末前十名股票中存在流通受限情况的说明

本基金本报告期末前十名股票中不存在流通受限的情况。

### 5.11.6 投资组合报告附注的其他文字描述部分

由于四舍五入的原因，分项与合计项之间可能存在尾差。

## § 6 开放式基金份额变动

单位：份

项目	宝盈祥庆 9 个月持有混合 A	宝盈祥庆 9 个月持有混合 C
报告期期初基金份额总额	315,946,365.96	61,485,049.12
报告期期间基金总申购份额	-	-
减：报告期期间基金总赎回份额	-	-
报告期期间基金拆分变动份额（份额减少以“-”填列）	-	-
报告期期末基金份额总额	315,946,365.96	61,485,049.12

## § 7 基金管理人运用固有资金投资本基金情况

### 7.1 基金管理人持有本基金份额变动情况

本报告期内基金管理人未持有本基金份额。

### 7.2 基金管理人运用固有资金投资本基金交易明细

本报告期内基金管理人未运用固有资金投资本基金。

## § 8 影响投资者决策的其他重要信息

### 8.1 报告期内单一投资者持有基金份额比例达到或超过 20%的情况

本基金本报告期内无单一投资者持有基金份额比例达到或超过 20%的情况。

### 8.2 影响投资者决策的其他重要信息

本基金本报告期无影响投资者决策的其他重要信息。

## § 9 备查文件目录

### 9.1 备查文件目录

中国证监会准予宝盈祥庆 9 个月持有期混合型证券投资基金注册的文件。

《宝盈祥庆 9 个月持有期混合型证券投资基金基金合同》。

《宝盈祥庆 9 个月持有期混合型证券投资基金托管协议》。

法律意见书。

基金管理人业务资格批件、营业执照。

基金托管人业务资格批件、营业执照。

中国证监会要求的其他文件。

## 9.2 存放地点

基金管理人办公地址：深圳市福田区福华一路 115 号投行大厦 10 层

基金托管人办公地址：深圳市深南大道 7088 号招商银行大厦

## 9.3 查阅方式

上述备查文件文本分别存放在基金管理人和基金托管人的办公场所，在办公时间内基金持有人可免费查阅。

宝盈基金管理有限公司

2022 年 4 月 22 日