

长盛中小盘精选混合型证券投资基金 2022 年第 1 季度报告

2022 年 3 月 31 日

基金管理人：长盛基金管理有限公司

基金托管人：中国银行股份有限公司

报告送出日期：2022 年 4 月 22 日

§ 1 重要提示

基金管理人的董事会及董事保证本报告所载资料不存在虚假记载、误导性陈述或重大遗漏，并对其内容的真实性、准确性和完整性承担个别及连带责任。

基金托管人中国银行股份有限公司根据本基金合同规定，于 2022 年 04 月 21 日复核了本报告中的财务指标、净值表现和投资组合报告等内容，保证复核内容不存在虚假记载、误导性陈述或者重大遗漏。

基金管理人承诺以诚实信用、勤勉尽责的原则管理和运用基金资产，但不保证基金一定盈利。

基金的过往业绩并不代表其未来表现。投资有风险，投资者在作出投资决策前应仔细阅读本基金的招募说明书。

本报告中财务资料未经审计。

本报告期自 2022 年 01 月 01 日起至 03 月 31 日止。

§ 2 基金产品概况

基金简称	长盛中小盘精选混合
基金主代码	080015
基金运作方式	契约型开放式
基金合同生效日	2015 年 7 月 11 日
报告期末基金份额总额	18,125,095.58 份
投资目标	本基金通过投资具有高成长潜力的中小盘股票，追求基金资产的长期稳定增值。在严控风险的前提下，力争获取超越业绩基准的稳健收益。
投资策略	<p>本基金将结合“自上而下”的资产配置策略和“自下而上”的个股精选策略，重点投资于萌芽期和成长期行业中具有持续成长潜力以及未来成长空间广阔的中小型上市公司，同时考虑组合品种的估值风险和大类资产的系统风险，通过品种和仓位的动态调整降低资产的波动风险。</p> <p>1、资产配置 本基金管理人采用经济周期资产配置模型，通过对宏观经济运行指标、利率和货币政策等相关因素的分析，对中国的宏观经济运行情况进行判断和预测，然后利用经济周期理论确定基金资产在各类别资产间的战略配置策略。</p> <p>2、行业配置 通过宏观及行业经济变量的变动对不同行业的潜在影响，得出各行业的相对投资价值与投资时机，据此挑选出预期具有良好增长前景的优势行业，把握行业景气轮换带来的投资机会。</p> <p>3、股票投资策略 基金管理人自成立及期后每六个月月末将对中国 A 股市场中的股票按流通市值从小到大排序并相加，累计流通市值达到 A 股总流通市值</p>

	2/3 的这部分股票称为中小盘股票。在前后两次调整排序期间对于未被纳入最近一次排序范围的股票（如新股、恢复上市股票等），如果其流通市值（对未上市新股而言为本基金管理人预计的流通市值）可满足以上标准，也称为中小盘股票。本基金综合运用长盛股票研究分析方法和其它投资分析工具，采用自下而上方式精选具有投资潜力的股票构建股票投资组合，中小盘股票中的优势股票优先入选。
业绩比较基准	中证 500 指数×60%+中证全债指数×40%
风险收益特征	本基金为混合型基金，具有较高风险、较高预期收益的特征，其风险和预期收益低于股票型基金、高于债券型基金和货币市场基金。
基金管理人	长盛基金管理有限公司
基金托管人	中国银行股份有限公司

§ 3 主要财务指标和基金净值表现

3.1 主要财务指标

单位：人民币元

主要财务指标	报告期（2022 年 1 月 1 日-2022 年 3 月 31 日）
1. 本期已实现收益	101,425.59
2. 本期利润	-3,778,641.77
3. 加权平均基金份额本期利润	-0.2040
4. 期末基金资产净值	14,699,390.88
5. 期末基金份额净值	0.811

注：1、所述基金业绩指标不包括基金份额持有人认购或交易基金的各项费用，计入费用后实际收益水平要低于所列数字。

2、所列数据截止到 2022 年 03 月 31 日。

3、本期已实现收益指基金本期利息收入、投资收益、其他收入（不含公允价值变动收益）扣除相关费用后的余额，本期利润为本期已实现收益加上本期公允价值变动收益。

4、本基金由长盛同鑫二号保本混合型证券投资基金第一个保本周期届满后转型而来，转型日期为 2015 年 7 月 11 日（即基金合同生效日）。

3.2 基金净值表现

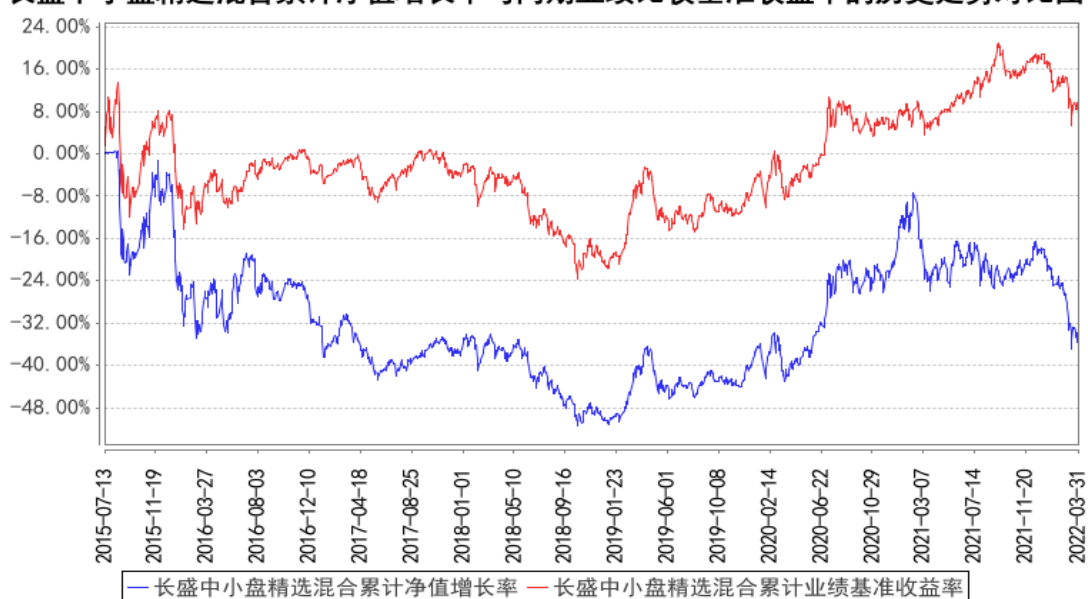
3.2.1 基金份额净值增长率及其与同期业绩比较基准收益率的比较

阶段	净值增长率 ①	净值增长率 标准差②	业绩比较基 准收益率③	业绩比较基 准收益率标 准差④	①—③	②—④
过去三个月	-20.10%	1.42%	-8.25%	0.90%	-11.85%	0.52%
过去六个月	-15.08%	1.20%	-5.74%	0.71%	-9.34%	0.49%

过去一年	-14.99%	1.27%	3.18%	0.64%	-18.17%	0.63%
过去三年	9.59%	1.31%	15.74%	0.81%	-6.15%	0.50%
过去五年	1.50%	1.22%	11.76%	0.81%	-10.26%	0.41%
自基金转型起至今	-34.44%	1.41%	9.11%	0.97%	-43.55%	0.44%

3.2.2 自基金转型以来基金累计净值增长率变动及其与同期业绩比较基准收益率变动的比较

长盛中小盘精选混合累计净值增长率与同期业绩比较基准收益率的历史走势对比图



注：1、本基金由长盛同鑫二号保本混合型证券投资基金第一个保本周期届满后转型而来，转型日期为 2015 年 7 月 11 日（即基金合同生效日）。

2、按照本基金合同规定，基金管理人应当自基金合同生效之日起三个月内使基金的投资组合比例符合基金合同的有关约定。截至报告日，本基金的各项资产配置比例符合本基金合同的有关约定。

§ 4 管理人报告

4.1 基金经理（或基金经理小组）简介

姓名	职务	任本基金的基金经理期限		证券从业年限	说明
		任职日期	离任日期		
陈亘斯	本基金基金经理，长盛同庆中证 800 指数型证券投资基金 (LOF) 基金经理，长盛中证金融地产指数证券投资基金 (LOF) 基金经理，长盛上证 50 指	2019 年 5 月 30 日	-	13 年	陈亘斯先生，硕士。曾任 PineRiver 资产管理公司量化分析师，国元期货

<p>数证券投资基金（LOF）基金经理，长盛中证 100 指数证券投资基金基金经理，长盛沪深 300 指数证券投资基金（LOF）基金经理，长盛中证申万一带一路主题指数证券投资基金（LOF）基金经理，长盛中证全指证券公司指数证券投资基金（LOF）基金经理，长盛同鑫行业配置混合型证券投资基金基金经理，长盛环球景气行业大盘精选混合型证券投资基金基金经理，长盛战略新兴产业灵活配置混合型证券投资基金基金经理，长盛信息安全量化策略灵活配置混合型证券投资基金基金经理。</p>				<p>有限公司金融工程部研究员、部门经理，北京长安德瑞威投资有限责任公司投资经理。2017 年 2 月加入长盛基金管理有限公司，曾任基金经理助理。</p>
---	--	--	--	---

注：1、上表基金经理的任职日期和离任日期均指公司决定确定的聘任日期和解聘日期；

2、“证券从业年限”中“证券从业”的含义遵从《证券业从业人员资格管理办法》的相关规定。

4.1.1 期末兼任私募资产管理计划投资经理的基金经理同时管理的产品情况

注：本基金本报告期内无基金经理兼任私募资产管理计划投资经理的情况。

4.2 管理人对报告期内本基金运作合规守信情况的说明

本报告期内，本基金管理人严格按照《证券投资基金法》及其各项实施准则、本基金基金合同和其他有关法律法规、监管部门的相关规定，依照诚实信用、勤勉尽责的原则管理和运用基金资产，在严格控制投资风险的基础上，为基金份额持有人谋求最大利益，没有损害基金份额持有人利益的行为。

4.3 公平交易专项说明

4.3.1 公平交易制度的执行情况

报告期内，公司严格执行《公司公平交易细则》各项规定，在研究、投资授权与决策、交易执行等各个环节，公平对待旗下所有投资组合，包括公募基金、社保组合、私募资产管理计划等。具体如下：

研究支持，公司旗下所有投资组合共享公司研究部门研究成果，所有投资组合经理在公司研究平台上拥有同等权限。

投资授权与决策，公司实行投资决策委员会领导下的投资组合经理负责制，各投资组合经理在投资决策委员会的授权范围内，独立完成投资组合的管理工作。各投资组合经理遵守投资信息隔离墙制度。

交易执行，公司实行集中交易制度，所有投资组合的投资指令均由交易部统一执行委托交易。交易部依照《公司公平交易细则》的规定，场内交易，强制开启恒生交易系统公平交易程序；场外交易，严格遵守相关工作流程，保证交易执行的公平性。

投资管理行为的监控与分析评估，公司风险管理部、监察稽核部，依照《公司公平交易细则》的规定，持续、动态监督公司投资管理全过程，并进行分析评估，及时向公司管理层报告发现问题，保障公司旗下所有投资组合均被公平对待。

公司对过去 4 个季度的同向交易行为进行数量分析，计算溢价率、贡献率、占优比等指标，使用双边 90%置信水平对 1 日、3 日、5 日的交易片段进行 T 检验，未发现违反公平交易及利益输送的行为。

4.3.2 异常交易行为的专项说明

本报告期内，本公司旗下所有投资组合参与的交易所公开竞价交易中，未发现同日反向交易成交较少的单边交易量超过该证券当日成交量的 5% 的交易。

本报告期内，未发现本基金有可能导致不公平交易和利益输送的异常交易行为。

4.4 报告期内基金的投资策略和运作分析

2022 年一季度 A 股市场整体经历了较大幅度的下行，主要受到国内经济下行压力增大、有效信用扩张不及预期以及美国高通胀带来的美元持续升息预期的影响。一季度社会融资前高后低，中长期贷款增长出现疲软，经济自发扩张动能不足。国际地缘政治冲突进一步推高了上游大宗商品价格，对全球 PPI 和 CPI 形成双重上行风险，美债利率持续走高对国内的宽松政策实施形成一定掣肘，中概股审计争议、国内疫情反复也对市场风险偏好形成压制。国内和海外的流动性边际变化难以形成对于成长股定价的支撑，以强现金替代的红利低波股为代表的防御型和稳增长类板块收到投资者的一致认可，超额收益突出。此外业绩长期下行的如航空运输、畜牧养殖、餐饮旅游等板块的增长预期开始得到修复，困境反转的投资逻辑亦获得市场的认可。

放眼看去，目前 A 股市场估值普遍回调到历史低位水平，宏观经济和中观投资环境继续恶化的趋势已经开始收敛，国内政策托底措施已经开始发力，市场处于探底阶段，但仍需耐心等待。国际社会的博弈可能会继续发酵，但顺应历史的长期视角，在发展中化解矛盾才是最终的解决之道，A 股市场的未来一段时间重点也在于以国内为主的稳增长政策带来的可预期的业绩较确定的板块当中。

组合操作上，我们严格按照基金契约规定的投资策略，重点投资于具有较为确定可预期的持续增长潜力以及财务质量稳健的上市公司，同时考虑组合品种的估值风险和大类资产的系统风险，

通过品种和仓位的动态调整降低资产的波动风险。主要超配的因子指标是企业 ROE 增长率及稳定性、财务安全性、资产周转率和公司治理得分。

4.5 报告期内基金的业绩表现

截至本报告期末本基金份额净值为 0.811 元；本报告期基金份额净值增长率为-20.10%，业绩比较基准收益率为-8.25%。

4.6 报告期内基金持有人数或基金资产净值预警说明

本基金自 2021 年 9 月 14 日至 2022 年 3 月 31 日期间出现连续 60 个工作日基金资产净值低于 5000 万元的情形，本基金管理人已向中国证监会报告本基金的解决方案。

§ 5 投资组合报告

5.1 报告期末基金资产组合情况

序号	项目	金额（元）	占基金总资产的比例（%）
1	权益投资	12,927,280.87	85.06
	其中：股票	12,927,280.87	85.06
2	基金投资	-	-
3	固定收益投资	-	-
	其中：债券	-	-
	资产支持证券	-	-
4	贵金属投资	-	-
5	金融衍生品投资	-	-
6	买入返售金融资产	-	-
	其中：买断式回购的买入返售金融资产	-	-
7	银行存款和结算备付金合计	2,238,523.82	14.73
8	其他资产	31,184.45	0.21
9	合计	15,196,989.14	100.00

5.2 报告期末按行业分类的股票投资组合

5.2.1 报告期末按行业分类的境内股票投资组合

代码	行业类别	公允价值（元）	占基金资产净值比例（%）
A	农、林、牧、渔业	-	-
B	采矿业	-	-
C	制造业	9,052,950.68	61.59
D	电力、热力、燃气及水生产和供应业	-	-
E	建筑业	358,600.00	2.44
F	批发和零售业	-	-

G	交通运输、仓储和邮政业	309,660.00	2.11
H	住宿和餐饮业	-	-
I	信息传输、软件和信息技术服务业	1,748,864.84	11.90
J	金融业	-	-
K	房地产业	11,710.35	0.08
L	租赁和商务服务业	-	-
M	科学研究和技术服务业	-	-
N	水利、环境和公共设施管理业	-	-
O	居民服务、修理和其他服务业	-	-
P	教育	-	-
Q	卫生和社会工作	-	-
R	文化、体育和娱乐业	1,445,495.00	9.83
S	综合	-	-
	合计	12,927,280.87	87.94

5.2.2 报告期末按行业分类的港股通投资股票投资组合

注：本基金本报告期末未持有港股通投资股票。

5.3 期末按公允价值占基金资产净值比例大小排序的股票投资明细

5.3.1 报告期末按公允价值占基金资产净值比例大小排序的前十名股票投资明细

序号	股票代码	股票名称	数量（股）	公允价值（元）	占基金资产净值比例（%）
1	002410	广联达	18,806	933,529.84	6.35
2	002508	老板电器	26,400	770,616.00	5.24
3	600570	恒生电子	17,200	764,712.00	5.20
4	002430	杭氧股份	23,127	663,282.36	4.51
5	600176	中国巨石	42,902	653,826.48	4.45
6	600298	安琪酵母	14,919	621,823.92	4.23
7	603866	桃李面包	30,820	620,098.40	4.22
8	600690	海尔智家	26,300	607,530.00	4.13
9	000596	古井贡酒	3,500	599,760.00	4.08
10	600887	伊利股份	14,500	534,905.00	3.64

5.4 报告期末按债券品种分类的债券投资组合

注：本基金本报告期末未持有债券。

5.5 报告期末按公允价值占基金资产净值比例大小排序的前五名债券投资明细

注：本基金本报告期末未持有债券。

5.6 报告期末按公允价值占基金资产净值比例大小排序的前十名资产支持证券投资 明细

注：本基金本报告期末未持有资产支持证券。

5.7 报告期末按公允价值占基金资产净值比例大小排序的前五名贵金属投资明细

注：本基金本报告期末未持有贵金属。

5.8 报告期末按公允价值占基金资产净值比例大小排序的前五名权证投资明细

注：本基金本报告期末未持有权证。

5.9 报告期末本基金投资的股指期货交易情况说明

5.9.1 报告期末本基金投资的股指期货持仓和损益明细

注：本基金本报告期末无股指期货投资。

5.9.2 本基金投资股指期货的投资政策

本基金本报告期内未投资股指期货。

5.10 报告期末本基金投资的国债期货交易情况说明

5.10.1 本期国债期货投资政策

本基金本报告期内未投资国债期货。

5.10.2 报告期末本基金投资的国债期货持仓和损益明细

注：本基金本报告期末无国债期货投资。

5.10.3 本期国债期货投资评价

本基金本报告期内未投资国债期货。

5.11 投资组合报告附注

5.11.1 本基金投资的前十名证券的发行主体本期是否出现被监管部门立案调查，或在报告编制日前一年内受到公开谴责、处罚的情形

本报告期内本基金投资的前十名证券的发行主体无被监管部门立案调查，无在报告编制日前一年内受到公开谴责、处罚。

5.11.2 基金投资的前十名股票是否超出基金合同规定的备选股票库

基金投资的前十名股票，均为基金合同规定备选股票库之内的股票。

5.11.3 其他资产构成

序号	名称	金额（元）
----	----	-------

1	存出保证金	30,418.70
2	应收证券清算款	-
3	应收股利	-
4	应收利息	-
5	应收申购款	765.75
6	其他应收款	-
7	其他	-
8	合计	31,184.45

5.11.4 报告期末持有的处于转股期的可转换债券明细

注：本基金本报告期末未持有可转换债券（可交换债券）。

5.11.5 报告期末前十名股票中存在流通受限情况的说明

注：本基金本报告期末前十名股票中不存在流通受限情况。

5.11.6 投资组合报告附注的其他文字描述部分

由于四舍五入的原因，分项之和与合计项之间可能存在尾差。

§ 6 开放式基金份额变动

单位：份

报告期期初基金份额总额	18,777,616.38
报告期期间基金总申购份额	421,824.82
减：报告期期间基金总赎回份额	1,074,345.62
报告期期间基金拆分变动份额（份额减少以“-”填列）	-
报告期期末基金份额总额	18,125,095.58

§ 7 基金管理人运用固有资金投资本基金情况

7.1 基金管理人持有本基金份额变动情况

注：本基金本报告期无基金管理人运用固有资金投资本基金的情况。

7.2 基金管理人运用固有资金投资本基金交易明细

注：本基金本报告期无基金管理人运用固有资金投资本基金的情况。

§ 8 影响投资者决策的其他重要信息

8.1 报告期内单一投资者持有基金份额比例达到或超过 20%的情况

注：本基金报告期内无单一投资者持有基金份额比例达到或超过 20%的情况。

8.2 影响投资者决策的其他重要信息

本基金本报告期内无影响投资者决策的其他重要信息。

§ 9 备查文件目录

9.1 备查文件目录

- 1、长盛中小盘精选混合型证券投资基金相关批准文件；
- 2、《长盛中小盘精选混合型证券投资基金基金合同》；
- 3、《长盛中小盘精选混合型证券投资基金托管协议》；
- 4、《长盛中小盘精选混合型证券投资基金招募说明书》；
- 5、法律意见书；
- 6、基金管理人业务资格批件、营业执照；
- 7、基金托管人业务资格批件、营业执照。

9.2 存放地点

备查文件存放于基金管理人的办公地址和/或基金托管人的住所。

9.3 查阅方式

投资者可到基金管理人的办公地址和/或基金托管人的住所和/或基金管理人互联网站免费查阅备查文件。在支付工本费后，投资者可在合理时间内取得备查文件的复制件或复印件。

投资者对本报告书如有疑问，可咨询本基金管理人长盛基金管理有限公司。

客户服务中心电话：400-888-2666、010-86497888。

网址：<http://www.csfunds.com.cn>。

长盛基金管理有限公司

2022 年 4 月 22 日