

# 长信全球债券证券投资基金 2022 年第 1 季度报告

2022 年 3 月 31 日

基金管理人：长信基金管理有限责任公司

基金托管人：招商银行股份有限公司

报告送出日期：2022 年 4 月 22 日

## § 1 重要提示

基金管理人的董事会及董事保证本报告所载资料不存在虚假记载、误导性陈述或重大遗漏，并对其内容的真实性、准确性和完整性承担个别及连带责任。

基金托管人招商银行股份有限公司根据本基金基金合同的规定，于 2022 年 4 月 20 日复核了本报告中的财务指标、净值表现和投资组合报告等内容，保证复核内容不存在虚假记载、误导性陈述或者重大遗漏。

基金管理人承诺以诚实信用、勤勉尽责的原则管理和运用基金资产，但不保证基金一定盈利。

基金的过往业绩并不代表其未来表现。投资有风险，投资者在作出投资决策前应仔细阅读本基金的招募说明书。

本报告中财务资料未经审计。

本报告期自 2022 年 1 月 1 日起至 2022 年 3 月 31 日止。

## § 2 基金产品概况

基金简称	长信全球债券（QDII）
基金主代码	004998
交易代码	004998
基金运作方式	契约型开放式
基金合同生效日	2017 年 12 月 11 日
报告期末基金份额总额	44,164,431.65 份
投资目标	本基金通过积极主动的资产管理，在严格控制信用、利率和流动性风险的前提下追求本金长期安全的基础上，通过积极和深入的研究力争为投资者创造较高的当期收益和长期资产增值。
投资策略	本基金将通过对相关市场的宏观经济状况、市场利率走势、债券利差、证券市场走势、信用风险情况、以及各类资产的不同风险和回报的综合分析，在整体资产之间进行动态配置，确定资产的最优配置比例和相应的风险水平。
业绩比较基准	巴克莱全球债券指数 (Barclay Global Aggregate Index)*70%+中债综合指数收益率*30%
风险收益特征	本基金为债券型基金，属于证券投资基金中的较低风险品种，其预期风险与收益高于货币市场基金，低于混合型基金和股票型基金。
基金管理人	长信基金管理有限责任公司
基金托管人	招商银行股份有限公司

境外资产托管人	英文名称：Brown Brothers Harriman & Co.
	中文名称：布朗兄弟哈里曼银行

注：1、本基金另设美元份额，基金代码 004999，与人民币份额并表披露：

2、截止本报告期末，本基金人民币份额净值 1.0190 元，人民币总份额 10,264,510.53 份；  
本基金美元份额净值 0.1605 美元，美元总份额 33,899,921.12 份。

### § 3 主要财务指标和基金净值表现

#### 3.1 主要财务指标

单位：人民币元

主要财务指标	报告期（2022年1月1日-2022年3月31日）
1. 本期已实现收益	-28,518,895.88
2. 本期利润	-12,048,647.15
3. 加权平均基金份额本期利润	-0.1524
4. 期末基金资产净值	45,003,796.37
5. 期末基金份额净值	1.0190

注：1、本期已实现收益指基金本期利息收入、投资收益、其他收入（不含公允价值变动收益）扣除相关费用后的余额，本期利润为本期已实现收益加上本期公允价值变动收益；

2、所述基金业绩指标不包括持有人认购或交易基金的各项费用（例如，封闭式基金交易佣金、开放式基金的申购赎回费、红利再投资费、基金转换费等），计入费用后实际收益水平要低于所列数字。

#### 3.2 基金净值表现

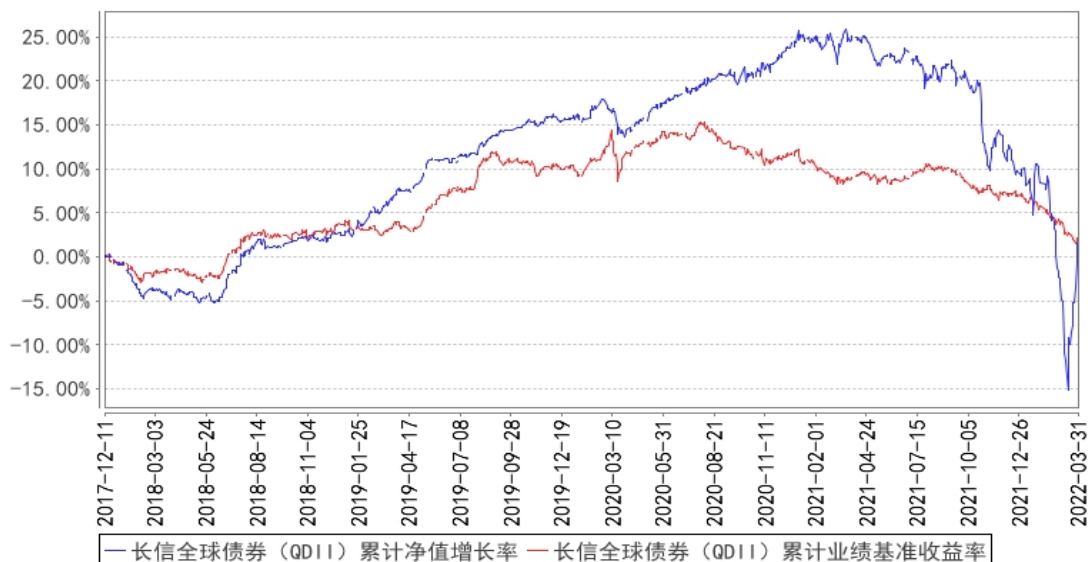
##### 3.2.1 基金份额净值增长率及其与同期业绩比较基准收益率的比较

阶段	净值增长率 ①	净值增长率 标准差②	业绩比较基 准收益率③	业绩比较基 准收益率标 准差④	①-③	②-④
过去三个月	-7.34%	1.52%	-4.61%	0.27%	-2.73%	1.25%
过去六个月	-15.90%	1.16%	-6.01%	0.25%	-9.89%	0.91%
过去一年	-18.57%	0.86%	-6.23%	0.23%	-12.34%	0.63%
过去三年	-5.43%	0.54%	-1.71%	0.25%	-3.72%	0.29%
自基金合同	1.90%	0.47%	2.38%	0.24%	-0.48%	0.23%

生效起至今						
-------	--	--	--	--	--	--

### 3.2.2 自基金合同生效以来基金累计净值增长率变动及其与同期业绩比较基准收益率变动的比较

长信全球债券（QDII）累计净值增长率与同期业绩比较基准收益率的历史走势对比图



注：1、图示日期为 2017 年 12 月 11 日至 2022 年 3 月 31 日。

2、按基金合同规定，本基金自基金合同生效之日起 6 个月内为建仓期，建仓期结束时，本基金各项投资比例已符合基金合同中的约定。

## § 4 管理人报告

### 4.1 基金经理（或基金经理小组）简介

姓名	职务	任本基金的基金经理期限		证券从业年限	说明
		任职日期	离任日期		
傅瑶纯	长信美国标准普尔 100 等权重指数增强型证券投资基金和长信全球债券证券投资基金的基金经理、国际业务部总监	2020 年 1 月 2 日	-	7 年	华威大学金融与经济学硕士，具有基金从业资格。曾任职于中国农业银行、易唯思商务咨询有限公司，2016 年 4 月加入长信基金管理有限责任公司，现任国际业务部总监、长信美国标准普尔 100 等权重指数增强型证券投资基金和长信全球债券证券投资基金的基金经理。

注：1、首任基金经理任职日期以本基金成立之日为准；新增或变更基金经理的日期根据对外披露的公告日期填写；

2、证券从业的含义遵从《证券业从业人员资格管理办法》的相关规定。

#### 4.2 境外投资顾问为本基金提供投资建议的主要成员简介

本基金无境外投资顾问。

#### 4.3 报告期内本基金运作合规守信情况说明

本基金管理人在报告期内，严格遵守了《中华人民共和国证券投资基金法》及其他有关法律法规、基金合同的规定，勤勉尽责地为基金份额持有人谋求利益，不存在损害基金份额持有人利益的行为。

本基金将继续以取信于市场、取信于社会投资公众为宗旨，承诺将一如既往地本着诚实信用、勤勉尽责的原则管理和运用基金财产，在规范基金运作和严格控制投资风险的前提下，努力为基金份额持有人谋求最大利益。

#### 4.4 公平交易专项说明

##### 4.4.1 公平交易制度的执行情况

本报告期内，公司已实行公平交易制度，并建立公平交易制度体系，已建立投资决策体系，加强交易执行环节的内部控制，并通过工作制度、流程和技术手段保证公平交易原则的实现。同时，公司已通过对投资交易行为的监控、分析评估和信息披露来加强对公平交易过程和结果的监督。

##### 4.4.2 异常交易行为的专项说明

本报告期内，除完全按照有关指数的构成比例进行投资的组合外，其余各投资组合未发生参与交易所公开竞价同日反向交易且成交较少的单边交易量超过该证券当日成交量的 5% 的情形，未发现异常交易行为。

#### 4.5 报告期内基金的投资策略和业绩表现说明

##### 4.5.1 报告期内基金的投资策略和运作分析

一季度，海外市场面临着较多波动，美联储不断提升的加息及缩表预期使得美债利率不断创新高；突然爆发的俄乌冲突也使得海外风险偏好下降。

回到中资美元债市场，我们在年初便对整个板块进行了低配，对于优质个券的判断不会发生根本性的变化，因此我们在市场回撤时仍保留了主要的持仓，并适当考虑到整体海外风险偏好降低了权益类资产配置比例。这使得当市场反弹时我们可以通过估值的修复较快的受益。

展望后市，在政策未出现显著转向及基本面出现显著改善前，我们仍将对整体板块进行低配，仅优选低估的高质量个券，以交易策略代替持有到期策略。投资级方面，由于美债利率在加息预期下不断攀升，我们认为长端美债利率已开始出现配置价值，对于部分基准利率的扰动将出现改善，我们也会择机对于板块进行一定配置。

#### 4.5.2 报告期内基金的业绩表现

截止到 2022 年 3 月 31 日，本基金人民币份额净值为 1.0190 元，份额累计净值为 1.0190 元，美元份额净值为 0.1605 美元，份额累计净值为 0.1605 美元。本报告期内本基金净值增长率为 -7.34%，业绩比较基准收益率为 -4.61%。

#### 4.6 报告期内基金持有人数或基金资产净值预警说明

无。

## § 5 投资组合报告

#### 5.1 报告期末基金资产组合情况

序号	项目	金额（人民币元）	占基金总资产的比例（%）
1	权益投资	4,356,200.73	9.59
	其中：普通股	4,356,200.73	9.59
	优先股	-	-
	存托凭证	-	-
	房地产信托凭证	-	-
2	基金投资	-	-
3	固定收益投资	36,827,283.71	81.10
	其中：债券	36,827,283.71	81.10
	资产支持证券	-	-
4	金融衍生品投资	-	-
	其中：远期	-	-
	期货	-	-
	期权	-	-
	权证	-	-
5	买入返售金融资产	-	-
	其中：买断式回购的买入返售金融资产	-	-

	产		
6	货币市场工具	-	-
7	银行存款和结算备付金合计	2,724,007.82	6.00
8	其他资产	1,501,456.53	3.31
9	合计	45,408,948.79	100.00

注：本基金本报告期末未通过港股通交易机制投资港股。本基金本报告期末未参与转融通证券出借业务。

## 5.2 报告期末在各个国家（地区）证券市场的股票及存托凭证投资分布

国家（地区）	公允价值（人民币元）	占基金资产净值比例（%）
中国香港	4,356,200.73	9.68
合计	4,356,200.73	9.68

## 5.3 报告期末按行业分类的股票及存托凭证投资组合

行业类别	公允价值（人民币元）	占基金资产净值比例（%）
原材料	-	-
非日常生活消费品	237,599.98	0.53
日常消费品	-	-
能源	-	-
金融	-	-
医疗保健	391,961.13	0.87
工业	1,307,996.93	2.91
信息技术	-	-
通信服务	546,263.90	1.21
公用事业	-	-
房地产	1,872,378.79	4.16
合计	4,356,200.73	9.68

注：以上分类采用全球行业分类标准(GICS)。

## 5.4 期末按公允价值占基金资产净值比例大小排序的权益投资明细

### 5.4.1 报告期末按公允价值占基金资产净值比例大小排序的前十名股票及存托凭证投资明细

序号	公司名称（英文）	公司名称（中文）	证券代码	所在证券市场	所属国家（地区）	数量（股）	公允价值（人民币元）	占基金资产净值比例（%）
----	----------	----------	------	--------	----------	-------	------------	--------------

1	COUNTRY GARDEN SERVICES	碧桂园服务	6098 HK	香港交易所	中国香港	48,000	1,307,996.93	2.91
2	JINKE SMART SERVICES GROUP-H	金科服务	9666 HK	香港交易所	中国香港	49,000	1,124,627.57	2.50
3	CIFI HOLDINGS GROUP CO LTD	旭辉控股集团	884 HK	香港交易所	中国香港	200,000	747,751.22	1.66
4	TENCENT HOLDINGS LTD	腾讯控股	700 HK	香港交易所	中国香港	1,800	546,263.90	1.21
5	REMEGEN CO LTD-H	荣昌生物	9995 HK	香港交易所	中国香港	8,000	301,695.72	0.67
6	携程集团	携程集团	9961 HK	香港交易所	中国香港	1,000	152,956.49	0.34
7	泡泡玛特	泡泡玛特	9992 HK	香港交易所	中国香港	2,000	55,797.49	0.12
8	HYGEIA HEALTHCARE HOLDINGS C	海吉亚医疗	6078 HK	香港交易所	中国香港	2,000	49,552.71	0.11
9	GENSCRIPT BIOTECH	金斯瑞生物科技	1548 HK	香港交易所	中国香港	2,000	40,712.70	0.09
10	京东集团	京东集团	9618 HK	香港交易所	中国香港	152	28,846.00	0.06

### 5.5 报告期末按债券信用等级分类的债券投资组合

债券信用等级	公允价值（人民币元）	占基金资产净值比例（%）
--------	------------	--------------



AAA+至 AAA-	8,967,139.25	19.93
AA+至 AA-		
A+至 A-		
BBB+至 BBB-	4,054,067.05	9.01
BB+至 BB-	9,735,366.74	21.63
B+至 B-	6,795,012.40	15.10
CCC+至 CCC		-
未评级	7,275,698.27	16.17

注：本债券投资组合境外债券主要采用标准普尔、惠誉、穆迪等机构提供的债券信用评级信息，境内债券主要采用联合信用评级有限公司等机构提供的债券信息评级信息。

### 5.6 报告期末按公允价值占基金资产净值比例大小排名的前五名债券投资明细

序号	债券代码	债券名称	数量	公允价值（人民币元）	占基金资产净值比例（%）
1	US9128286U98	T 2 1/8 05/15/22	7,000	4,489,373.34	9.98
2	US912828XQ82	T 2 07/31/22	7,000	4,477,765.91	9.95
3	XS2098347821	LVGEM 12 03/10/23	11,500	4,375,890.44	9.72
4	XS1996313737	FILNHD 6 1/2 05/20/22	6,000	3,789,200.34	8.42
5	XS2078814147	DALWAN 6.95 12/05/22	6,000	3,553,358.42	7.90

注：境外债券代码为 ISIN 码。

### 5.7 报告期末按公允价值占基金资产净值比例大小排名的前十名资产支持证券投资明细

本基金本报告期末未持有资产支持证券。

### 5.8 报告期末按公允价值占基金资产净值比例大小排名的前五名金融衍生品投资明细

本基金本报告期末未持有金融衍生品。

### 5.9 报告期末按公允价值占基金资产净值比例大小排序的前十名基金投资明细

本基金本报告期末未持有基金。

## 5.10 投资组合报告附注

### 5.10.1 本基金投资的前十名证券的发行主体本期是否出现被监管部门立案调查，或在报告编制日前一年内受到公开谴责、处罚的情形

报告期内本基金投资的前十名证券的发行主体未出现被监管部门立案调查，或在报告编制日前一年内受到公开谴责、处罚的情形。

### 5.10.2 基金投资的前十名股票是否超出基金合同规定的备选股票库

报告期内本基金投资的前十名股票中，不存在超出基金合同规定备选股票库的情形。

### 5.10.3 其他资产构成

序号	名称	金额（人民币元）
1	存出保证金	596.40
2	应收证券清算款	1,324,549.33
3	应收股利	-
4	应收利息	-
5	应收申购款	176,310.80
6	其他应收款	-
7	其他	-
8	合计	1,501,456.53

### 5.10.4 报告期末持有的处于转股期的可转换债券明细

序号	债券代码	债券名称	公允价值（人民币元）	占基金资产净值比例（%）
1	XS2352395748	PHABEI 0 06/18/26	1,098,327.47	2.44
2	XS2333568751	MEITUA 0 04/27/27	1,070,458.88	2.38

### 5.10.5 报告期末前十名股票中存在流通受限情况的说明

本基金本报告期末前十名股票中不存在流通受限的情况。

### 5.10.6 投资组合报告附注的其他文字描述部分

由于四舍五入的原因，分项之和与合计项可能存在尾差。

## § 6 开放式基金份额变动

单位：份

报告期期初基金份额总额	100,530,958.28
报告期期间基金总申购份额	1,760,170.94
减：报告期期间基金总赎回份额	58,126,697.57
报告期期间基金拆分变动份额（份额减少以“-”填列）	-
报告期期末基金份额总额	44,164,431.65

注：上述份额变动包含人民币份额及美元份额的情况。

## § 7 基金管理人运用固有资金投资本基金交易明细

### 7.1 基金管理人持有本基金份额变动情况

本报告期内基金管理人未运用固有资金投资本基金。

### 7.2 基金管理人运用固有资金投资本基金交易明细

本报告期内基金管理人未运用固有资金投资本基金。

## § 8 影响投资者决策的其他重要信息

### 8.1 报告期内单一投资者持有基金份额比例达到或超过 20%的情况

投资者类别	报告期内持有基金份额变化情况					报告期末持有基金情况	
	序号	持有基金份额比例达到或者超过 20%的时间区间	期初份额	申购份额	赎回份额	持有份额	份额占比 (%)
机构	1	2022 年 3 月 1 日至 2022 年 3 月 11 日	16,906,754.59	0.00	16,906,754.59	0.00	0.00

#### 产品特有风险

#### 1、基金净值大幅波动的风险

单一持有基金比例过高的投资者连续大量赎回，可能会影响基金投资的持续性和稳定性，增加变现成本。同时，按照净值计算尾差处理规则可能引起基金份额净值异常上涨或下跌。

#### 2、赎回申请延期办理的风险

单一持有基金比例过高的投资者大额赎回后可能触发本基金巨额赎回条件，导致同期中小投资者小额赎回面临部分延期办理的情况。

### 8.2 影响投资者决策的其他重要信息

本基金本报告期未发生影响投资者决策的其他重要信息。

## § 9 备查文件目录

### 9.1 备查文件目录

- 1、中国证监会批准设立基金的文件；
- 2、《长信全球债券证券投资基金基金合同》；
- 3、《长信全球债券证券投资基金招募说明书》；
- 4、《长信全球债券证券投资基金托管协议》；
- 5、报告期内在指定报刊上披露的各种公告的原稿；
- 6、长信基金管理有限责任公司营业执照、公司章程及相关资格批复文件。

### 9.2 存放地点

基金管理人的办公场所。

### 9.3 查阅方式

长信基金管理有限责任公司网站：<https://www.cxfund.com.cn>。

长信基金管理有限责任公司

2022 年 4 月 22 日