

CTI 华测检测



2021

环境、社会及管治报告
ENVIRONMENTAL SOCIAL AND
GOVERNANCE REPORT

目录

CONTENTS

你的生活里，华测无处不在



开篇 OPENING

寄语

董事长致辞	04
总裁致辞	05

公司简介

公司介绍	06
企业文化	07
你的生活里，华测无处不在	08
可持续发展服务	11
根植中国，服务世界	12
2021 年亮点绩效	14



01 公司治理 CORPORATE GOVERNANCE

(一) 企业管治	16
(二) ESG管治	18
(三) 商业道德	22



04 环境保护 ENVIRONMENTAL PROTECTION

(一) 完善环境管理	44
(二) 应对气候变化	45
(三) 资源消耗	48
(四) 三废管理	50
(五) 关怀实验动物	51



02 专业服务 PROFESSIONAL SERVICES

(一) 质量管控	25
(二) 客户服务	27
(三) 信息安全与数据保护	29
(四) 创新发展	32



05 社会贡献 SOCIAL CONTRIBUTIONS

(一) 供应商管理	53
(二) 伙伴合作	55
(三) 社区支持	55



03 人才管理 TALENT MANAGEMENT

(一) 员工雇佣与多元化	35
(二) 人才队伍建设	38
(三) 职业健康与安全	40

附录

GRI索引表	58
关键绩效表	60
读者反馈表	62



董事长致辞



律回春晖渐，万象始更新。2021年是建党100周年，也是“十四五”规划的开局之年，紧跟国家高质量发展的步伐，我们检验检测行业也驶入高速发展的“快车道”。

过去的一年，我们发布了首份ESG（环境、社会及管治）报告，从董事会层面建立并完善ESG组织、制度。肩负着提升自身可持续发展水平与为全球客户提供可持续发展服务的使命，我们将可持续发展纳入集团总体战略，立足TIC（第三方检测与认证服务行业）行业特点，不断提升自身可持续发展水平，为国家、行业实现可持续发展助力。

可持续发展目标与TIC行业业务具有天然联系

当今世界，气候变化与环境污染已成为人类社会生存与发展的巨大挑战。促进社会可持续发展，助力中国产业与中国社会实现绿色转型，加快形成低碳、绿色的发展和生活方式，已经成为不可阻挡的发展趋势。作为可持续发展的参与者、实践者，我们深耕环境服务、低碳能效、食农安全等领域，以更可信、更专业、更绿色的服务支持人们对于美好生活和品质生活的追求。

以国际化为目标，搭建可信互认桥梁

TIC行业是担负着国际互认、贸易便利化责任的重要工具与桥梁。在中国与世界的贸易活动密不可分的全球化背景下，我们紧跟时代与全球的步伐，以国际化为奋斗目标：在专业服务方面，我们设立研究院，努力推动中国标准向国际标准并肩，促进中国技术规范和检测数据在国际层面的互认互信；在人才储备方面，我们竭力吸纳及培养有着精深造诣的专业人才以及有全球战略眼光与思维的国际化人才；在行业发展方面，我们牵头中国TIC机构参与国际标准编制，鼓励行业机构积极申请取得国际产品认证，助力中国TIC行业不断提升核心竞争力。

肩负社会责任，奉献责任担当

作为起步于深圳的民营企业，我们积极支持粤港澳大湾区建设，投身大湾区新兴产业、薄弱产业；在抗击疫情的行动中，我们快速响应，为河南、上海、天津等地疫情防控与核酸检测提供志愿力量与专业支持；在乡村振兴、共同富裕的道路上，携手原深度贫困村开展协作帮扶，助其巩固脱贫攻坚成果，接续乡村振兴；我们携手公益组织开展员工多元化项目，帮助残障员工在华测实现自身价值。习近平总书记指出，只有积极承担社会责任的企业才是最有竞争力和生命力的企业。胸怀对社会的责任感与使命感将让我们走得更远、更坚定、更宽广。

心怀理想，驶向未来

深耕检验检测领域，根植中国，走向世界，未来发展任重道远。面向未来，华测检测会不断更新认知理念，努力提高服务质量与专业素养，以更加开放的状态，为行业健康发展提供助力，为质量强国贡献技术支持，为国际化的目标持续奋斗。

有理想者，走得更远。我们将继续秉持“为品质生活传递信任”的使命，向着“你的生活里，华测无处不在”的美好愿景持续发力，走出国门，走向国际，打造被国际尊重与认可的中国TIC品牌。

董事长

总裁致辞



随着国际国内“双循环”的持续实施，中国速度、中国制造、中国产品向中国质量、中国创造、中国品牌转变，新一代信息技术、生物技术、新能源、新材料、高端装备、人工智能、生命健康等新技术和产业不断发展，TIC行业正面临着前所未有的发展机遇与挑战。过去的一年，我们在环境、社会及管治领域全面发力，确立可持续发展目标，开展ESG全面改善任务，为更绿色的发展方向、更有责任感的社会参与、更现代化的企业管治而不断前行。

更绿色，以可持续发展为战略方向

这一年，我们坚持以可持续发展作为战略方向。高质量发展离不开可持续理念，“30·60”双碳目标的提出为我们TIC行业提供了广阔机遇，也让我们更加关注自身对于逐渐变化的气候环境的影响。作为信任的传递者，我们的环境自动监测服务为客户提供覆盖全境、全领域的服务，我们的SA8000认证帮助社会鉴定真正关注劳动者权益的负责任的企业，我们的各项业务板块帮助客户开展绿色制造，识别有害物质、促进资源回收、降低环境负面影响，未来我们也将以优质的服务帮助客户实现更绿色、更安全、更优质的可持续发展。

更智能，数字化战略助力高质量发展

作为可持续发展的践行者，我们开展精益管理，以数字化工具全面提升企业的管理运营效率及协同程度。落地数字化战略，我们全力布局线上服务能力，运营官方自营电商平台CTI MALL，逐步完成传统检验检测企业向数字化的转型。我们牵头科技部重点专项，助力新兴产业集成化检验检测服务平台的资源整合与技术协同，助力全行业实现数字化水平提升。

更人本，让员工更有获得感、幸福感

生产力与国际竞争力的比拼也是人才的比拼，唯有营造识才、爱才、敬才、用才的环境，让员工与团队获得成长，才能充分保持企业的生命力。我们努力探索创新人才管理机制，为员工提供多层次的培训计

划，在培养员工国际化视野的同时积极寻找并培养海外本土人才。我们注重员工在性别、经验、能力方面的多元化，为员工提供平等的发展机会，我们的女性员工比例超过50%，女性经理人比例接近4成，基本实现男女员工同等发展机会。

更透明，以真诚披露赢得社会信任

透明度是华测的生命线，也是最独特的竞争力。栉风沐雨，春华秋实，华测检测正是秉承诚信务实、独立公正的原则一路走来，以真诚透明的沟通，打造行业影响，赢得品牌美誉。我们连续三年获得深圳证券交易所信息披露“A”级考核结果，连续两年发布ESG报告。未来，我们将继续做好ESG信息披露工作，将ESG报告作为企业的第二份年报，以公开透明的ESG信息，向利益相关方交上一份可持续发展的满意答卷。

远见者行远，实干者乃成。可持续发展离不开对长期价值的坚持与一步一个脚印的付出。未来，我们将向着可持续发展目标持续前进，做中国TIC行业的ESG引领者、建设者、践行者，为传递品质、美好的生活而持续前行。

总裁

公司简介

公司介绍

华测检测认证集团股份有限公司 (Centre Testing International Group Co., Ltd., CTI) 作为中国第三方检测与认证服务的开拓者和领先者，是一家集检测、校准、检验、认证及技术服务为一体的综合性第三方机构，在全球范围内提供一站式解决方案。

我们成立于2003年，总部位于深圳，在全球10多个国家和地区，90多个城市，设立150多间实验室。2009年10月30日，我们成功在深圳证券交易所挂牌上市（股票代码：300012），成为中国首批、深圳市首家在创业板上市的公司，也是国内检测行业首家上市公司。基于遍布全球的服务网络和深厚的服务能力，我们每年可提供200多万份具有公信力的检测认证报告，服务全球客户十多万家。



11,000+

员工 11,000+ 人



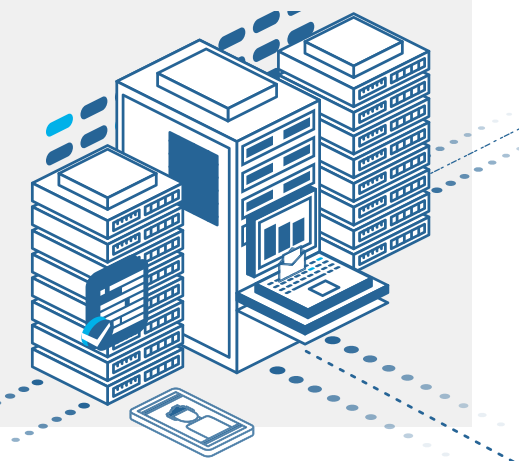
100,000+

服务客户 100,000+ 家



150+

实验室 150+ 个



企业文化

愿景 你的生活里 华测无处不在

使命 提供全球化的检测认证服务
为品质生活传递信任

价值观 诚信：信为先 厚德载物
团队：意存高远 厚积薄发
专业：以心换心 携手共赢
服务：术业专攻 精益求精
成长：众志成城 灼铁炼金



你的生活里，华测无处不在

我们的服务可分为五大业务板块——生命科学、贸易保障、消费品、工业测试、医药及医学服务，涵盖食品、环境、医学、消费品、工业品、建筑工程等诸多细分领域，可提供检测、检验、鉴定、认证、计量校准等技术服务，为企业提供一站式的解决方案。

服务内容



食农及健康产品服务

服务领域涵盖种植与养殖、初级生产、加工及包装、储藏运输、分销及零售、进出口等环节，在检测、认证、审核、培训咨询等业务基础上积极参与食品企业的研发及风险管理，提供食品供应链一站式质量管理解决方案，为企业的运营及供应链管理给予全程技术保障。



环境检测服务

服务领域包括生态环境检测与监测、环境自动监测、海洋生态环境检测与监测、职业卫生类、农业环境监测、司法鉴定等，为政府、企业各类组织提供覆盖中国全境、全领域的环境检测与监测、环境咨询及环境健康安全技术服务。



医药及医学服务

我们为医药及医学领域提供各类的服务解决方案。在药物开发及临床应用领域，医药服务可以提供药物筛选、临床前安全性评价、临床试验监察、药物分析、仿制药质量一致性评价等服务。在生物药领域我们还可以提供生物药安全性评价，病毒清除验证及的蛋白解析的相关服务。在医学检测领域，可提供精准的临床检验、基因检测、功能医学、病理诊断、代谢组学、科研服务等。在疫情期期间，我们常态化的核酸检测为促经济保民生、稳定内外贸易、提振消费提供有力保障。



建筑工程及工业服务

服务领域包括实验室检测、无损检测、检验、认证、咨询和项目管理等一站式服务。广泛覆盖民用和公用建筑和市政工程，建筑材料，轨道交通，防火和阻燃材料，金属和非金属材料，工业产品和成套装备，以及大型工业工程的全周期管理等领域。



计量与数字化服务

服务领域包括计量校准、口岸大宗产品及奢侈品鉴定检测,有害生物风险控制管理,实验室筹建设计及资质认可咨询、网络安全与软件检测、商用密码产品及服务等业务,具备CNAS认可项目校准和检测能力,服务覆盖全国大部分省市,可满足各大企业客户多地点业务服务需求。



消费品服务

服务领域包括电子电器产品及其原材料、芯片、纺织服装、箱包、鞋类、安全防护产品、玩具、婴童用品、学生用品、家具、食品接触材料、杂货、运动器材、能源及石化等,可提供检测、认证、培训及咨询等方面的专业技术服务以及一站式综合解决方案,为绿色环保、健康生活保驾护航。



汽车产业链服务

服务领域包括绿色环保测试及化学法规符合性服务、汽车材料测试、汽车零部件测试、汽车电子产品、智能网联汽车、汽车整车检验、第二方和第三方审核、汽车化工产品测试等领域。从产品的研发、制造、采购和售后,为汽车产业链的各个环节提供质量监控,针对产业链中各种已知和潜藏的风险提供解决方案。



电子科技服务

服务产品范围涵盖:电子电器、汽车电子零部件、轨道交通机车及零部件、电力设备、大型机械及医疗器械等产品;服务项目涵盖:安全检测、能效检测、电磁兼容检测、汽车电子EM检测、无线射频检测、健康照明检测、EMC现场测试等测试服务以及机械指令认证及多国认证服务,快速地为客户提供从检测到认证一站式的服务。



技术服务

服务领域包括:管理体系认证、服务认证、产品认证(3C)、温室气体核查、产品碳足迹验证、碳中和验证、ESG报告编制与管理提升、供应商评估检验、生产流程监控、社会责任审核、工厂质量体系审核、供应链安全评估、环保风险评估、仓储物流及零售门店审核、培训、职业健康检查及体检等。为企业构建可持续发展能力,提供一站式解决方案。



海事服务

服务领域包括为全球的航运公司、船厂、船配企业等提供海事领域的第三方检验、检测、认证的国际化服务。服务涵盖船用燃油测试及解决方案、船舶压载水(调试试验和VGP测试)及生活污水/饮用水/脱硫塔水/舱底水测试、船舶有害物质清单(IHM)准备及IHM维护、石棉调查/移除/管理及无石棉认证的一站式服务等海事环保服务。



华测业务生态图

你的生活里 华测无处不在

- | | | | | |
|------------------|-----------------|---------------|----------------|------------------|
| 1. 电子电器产品有害物质测试 | 12. 能源工业和公用事业 | 23. 食品检测 | 34. 实验室建设及咨询服务 | 45. 体系及产品认证 |
| 2. 可靠性测试 | 13. 工业设备检测 | 24. 饲料检测 | 35. CA数字化服务 | 46. 能源管理体系认证 |
| 3. 电子材料及元器件测试 | 14. 房屋和建筑检测 | 25. 快检 | 36. 软件测试 | 47. 低碳规划及核证服务 |
| 4. 数码、电脑周边产品检测认证 | 15. 市政和公用建筑检测服务 | 26. 特殊食品及日化检测 | 37. APP安全检测 | 48. ESG咨询及管理提升服务 |
| 5. 轻工产品检测 | 16. 交通基建工程检测 | 27. 农产品检测 | 38. 口岸检验 | 49. 绿色制造体系建设及评价 |
| 6. 玩具产品检测 | 17. 轨道装备检测和系统评估 | 28. 医疗设备检测 | 39. 汽车检测 | 50. 节能诊断及审核服务 |
| 7. 食品接触材料检测 | 18. 材料检测和分析 | 29. 资讯电器检测认证 | 40. 航空测试 | 51. 船舶检测 |
| 8. 文具及文教用品测试 | 19. 生态环境检测与监测 | 30. 家用电器检测认证 | 41. CRO | 52. 个人防护装备检测及认证 |
| 9. 纺织、鞋类及箱包检测 | 20. 环境自动监测 | 31. 通讯终端检测认证 | 42. 医学检测 | |
| 10. 能源检测 | 21. 海洋生态环境检测与监测 | 32. 照明电器检测认证 | 43. 审核及检验 | |
| 11. 石油化工和天然气工业 | 22. 职业卫生 | 33. 计量校准 | 44. 职安门诊 | |



可持续发展服务

我们在开展业务的同时，关注到客户对可持续发展的需求日渐增加。我们持续服务全行业和全球客户，提升安全 and 质量水平；积极创新可持续发展的服务，帮助全球企业控制安全和质量风险。我们同时帮助客户实现业务运营的合规性，确保其供应商能够执行可持续发展的需求。我们将积极履行可持续发展职责，协助客户降低其对自然环境的影响，减少资源消耗，共同应对环境风险与挑战，实现共赢发展。



1,500+

审定/核证的 CDM/CCER/VCS/ GS 等减排项目达 1,500 多个



5,000+

参与中国 20 余个省市控排企业碳核查项目达 5,000 多家次



500+

服务企业完成能源管理体系认证 500 多个



保障运营稳定

- 我们为客户提供合规性产品质量检测、认证服务，帮助客户实现稳定的经营发展
- 我们在客户的委托下，对其供应商的管理体系进行审核，及时消除供应商风险



应对环境挑战

- 我们为客户提供节能减排解决方案，促进客户向绿色、低碳、循环经济转型
- 我们帮助客户梳理产品全生命周期的温室气体排放情况，并为客户实现“3060双碳”目标提供支持



获得市场优势

- 我们为客户提供国内外领先的质量、环境、职业健康、能源管理体系认证服务，帮助客户提升市场竞争力
- 我们为客户做出客观的绿色产品、绿色工厂、绿色供应链等工业节能与绿色发展评价，助力客户获得社会认可



意识&能力提升

- 我们密切关注可持续发展动态，并及时向客户提供资讯和专业建议
- 我们聚焦国际领先实践和优秀经验，持续为客户的可持续发展能力提升提供知识和工具支持

根植中国，服务世界

我们在全球10多个国家和地区，90多个城市设置有150多个实验室。未来，我们将不断扩大服务区域，为全球合作伙伴的发展提供专业服务和支持。



分支机构

90+



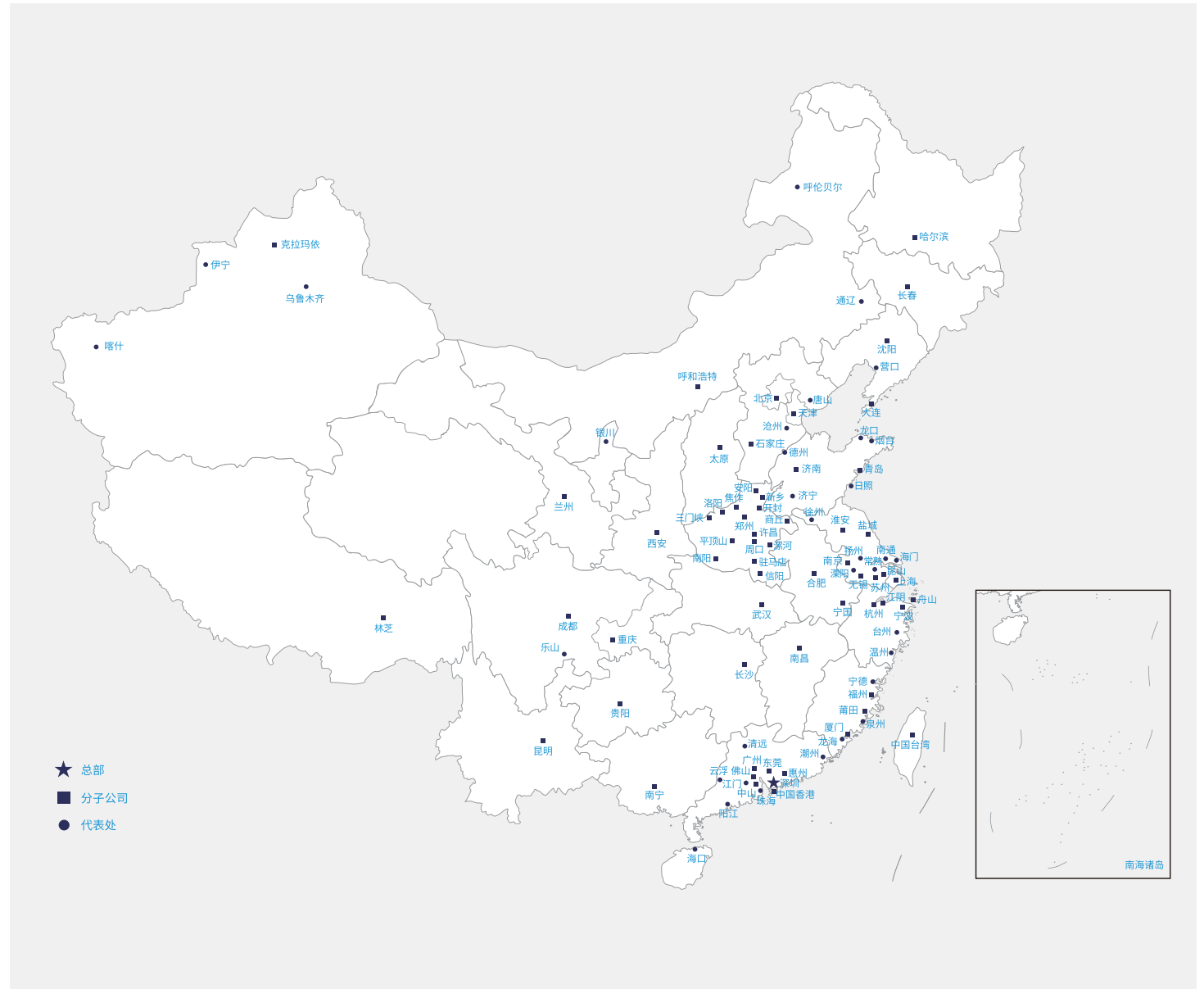
实验室

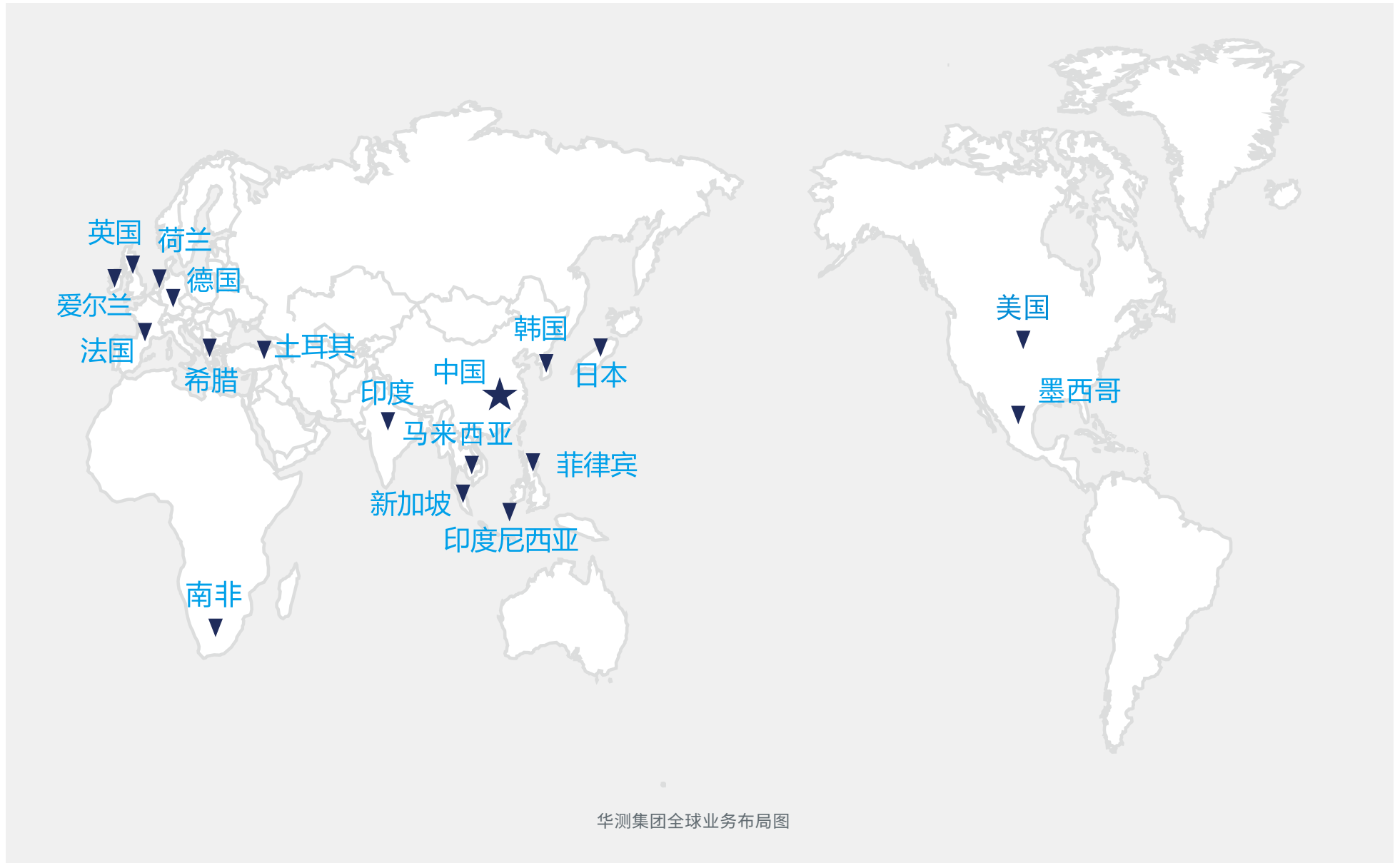
150+



员工

11,000+





2021年亮点绩效

1 财务绩效



2021年实现营业总收入43.29亿元，同比上涨21.34%；归属于母公司股东的净利润7.46亿元，同比上涨29.19%

2 ESG治理与利益相关方沟通



- 于报告期内开展ESG管理提升项目，汇聚10个事业部、8个职能部门力量，制定并完成ESG改善任务30项
- 制定《华测检测认证集团股份有限公司环境、社会与管治(ESG)制度》
- 举办4次线上业绩说明会，总参与人数达1,717人，通过电话、微信、互动易平台等形式和渠道全方位保障与投资者的顺畅沟通
- 获得深圳证券交易所信息披露考核“A”级考核结果
- 在新浪财经和中央电视台共同举办的“中国 ESG 优秀企业 500 强”评选中位列第 84 位
- 获得“2020 年粤港澳大湾区上市企业品牌传播力 500 强”称号

3 道德诚信



- 商业道德、反舞弊培训覆盖率100%
- 制定《华测检测供应商行为准则》，新开发实验室供应商签订率100%
- 《公平竞争、阳光采购廉政声明》签订率100%
- 获得“宝安区诚信合规示范企业”称号

4 专业能力



- 新增10家公司通过ISO 9001质量管理体系认证，通过认证的下属公司数量已达到36家
- 新增标准发布49项，其中新发布ISO国际标准2项；新获得2项发明专利授权和39项实用新型专利授权
- 入选国家工信部第三批服务型制造示范名单、第四批产业技术基础公共服务平台
- 获得“深圳市市场质量信用 AAA 等级”奖项、深圳质量月“卓越创新奖”，CTI 华测检测集团董事长万峰当选“深圳质量领袖”

5 人才管理



- 全球范围内共有11,091名员工，女性员工占比50.3%，经理级以上员工中女性员工比例为38%
- 提供完善的培训项目，包括新员工类、领导力类、专业技能类等，员工人均受训时长达21.4小时
- 将2025年，员工年人均受训时长达到50小时设为ESG关键绩效目标
- 于报告期内开展员工培训支持计划和女性领导力提升计划
- 新增10家下属公司通过了职业健康安全管理体系认证，截至2021年末，通过职业健康安全管理体系的下属公司已达到32家

6 环境保护

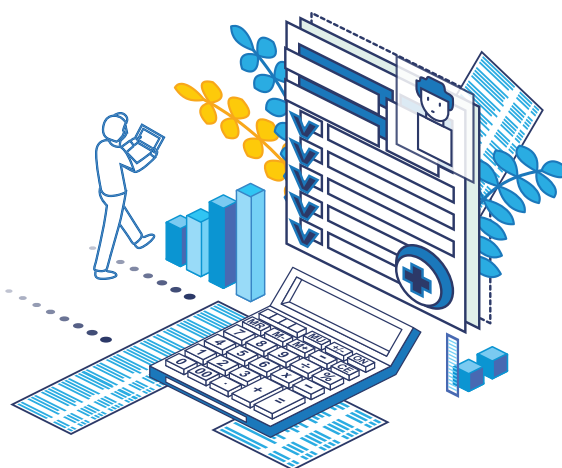


- 新增12家下属公司通过了ISO 14001环境管理体系认证，截至报告期末，通过ISO 14001环境管理体系认证的下属公司已达到31家

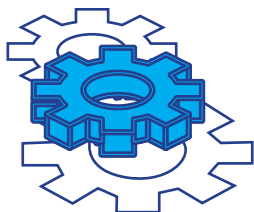
7 社会贡献



- 开展社会捐赠32.18万元，开展公益项目20个，志愿服务时间超500小时



01



公司治理

CORPORATE
GOVERNANCE



公司治理

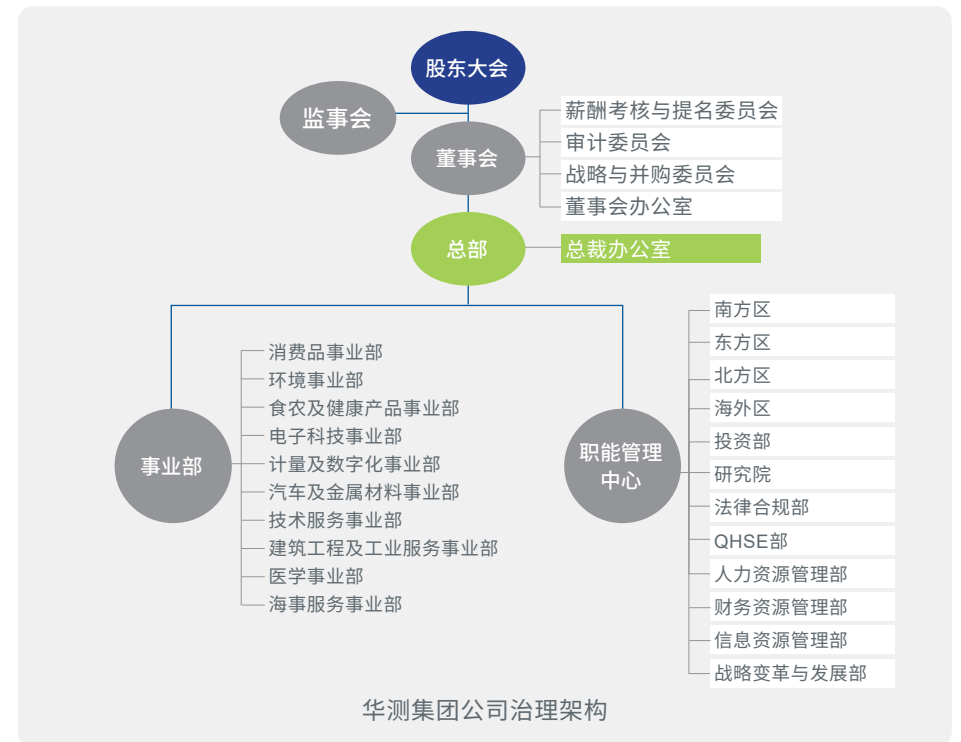


现代企业制度的核心价值是公司治理。稳健有效的公司治理可以激发企业的创造性，促进企业往健康、稳定、可持续发展的方向，为社会创造更大的价值。

企业管治

治理架构

我们根据《深圳证券交易所创业板上市公司规范运作指引》等上市要求及国家法规政策，已建立了以《公司章程》《股东大会议事规则》《董事会议事规则》《监事会议事规则》等为主要架构的规则体系及治理架构，保证股东大会、董事会、监事会和管理层按照公司章程及各自相应的议事规则及工作细则的规定各司其职、规范运作，以迎接未来的挑战。



董事会成员



万峰 先生
董事长



申屠献忠 先生
董事



刘极地 女士
董事



曾繁礼 先生
独立董事



陈砚 先生
董事



程虹 先生
独立董事



程海晋 先生
独立董事

高级管理层成员



申屠献忠 先生
总裁



钱峰 先生
副总裁



周璐 先生
副总裁



王皓 女士
副总裁



陈砚 先生
行政总裁、董事会秘书



徐江 先生
副总裁



李丰勇 先生
副总裁



曾啸虎 先生
副总裁

董事会多元化

本公司严格按照《公司章程》等规定，落实董事会多元化政策。董事会所有委任均用人唯才，并致力按多元化原则为每个职位挑选最佳人选，包括但不限于性别、文化背景及种族，以确保在技能、经验及观点多元化方面维持适当的平衡，从而提升董事会的效能。我们深信，董事会成员多元化对提升公司的表现素质裨益良多，提升董事会层面的多元化为支持实现战略目标及可持续发展的必要元素。

截至报告期末，公司董事会由7名董事组成，包含执行董事2名、非执行董事2名、独立非执行董事3名；其中女性董事1名。公司的现任董事均具备扎实专业素养和良好的教育背景，有2名董事获得了博士学位，其中，程海晋董事在业务发展与并购方面具有丰富的经验，具有风险管理知识与能力。

内部控制与风险管理

我们根据《企业内部控制基本规范》的要求，建立了良好的内部控制机制。管理层负责建立和健全公司的内部控制体系，进行风险评估，执行内部监控；各职能部门和事业部负责建立本部门的内控制度和程序，实施有效的控制措施和监督检查以降低内控风险。在外部和内部审计人员的协助下，董事会、审计委员会对内部控制程序和制度进行监察和评估。

投资者关系管理

我们致力于与股东、投资者建立常态、有效的双向沟通。我们建立了完善的信息披露机制，及时向股东传达信息。公司2021年共举办4次线上业绩说明会，就定期报告的内容与投资者进行充分的沟通，总参与人数达1,717人。公司积极参加策略会及反路演活动，通过电话、微信、互动易平台等形式和渠道全方位保障与投资者的顺畅沟通，促进了公司与投资者长期稳定的关系，连续三年获得深交所信息披露“A”级考核结果。

ESG管治

作为中国第三方检测与认证服务的开拓者和领先者，我们意识到提升可持续发展能力对华测集团的重要性和迫切性。2021年，我们不断完善ESG管理架构，完善ESG管理体系，提升ESG管理能力。

2021年，我们的表现：



4

明确 ESG 发展**四大战略支柱**



30

确定 30 项 ESG 管理提升改善任务



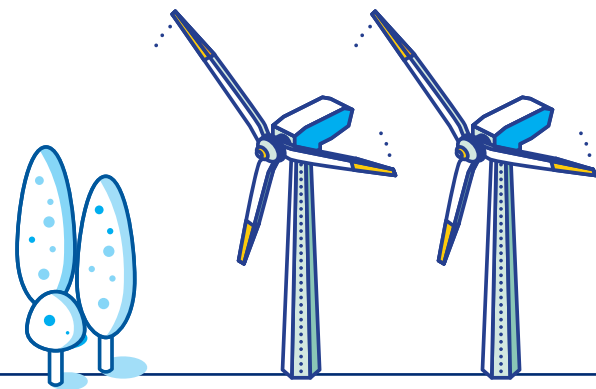
3

为高管开展 ESG 培训 3 次



2

集团员工培训和工作安排会议 2 次

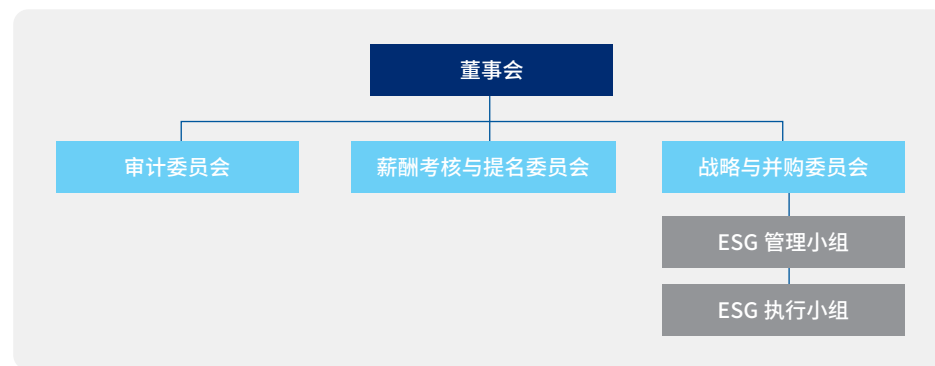


完善ESG管治

报告期内，我们进一步推动ESG信息披露的常态化、规范化，制定并完善了《华测检测认证集团股份有限公司环境、社会与管治(ESG)管理制度》。

我们的ESG管理小组由集团总裁负责担任组长，行政总裁、技术服务部总裁为主要成员，并定期向董事长汇报；而ESG执行小组由行政总裁负责担任组长，各职能部门及事业部第一负责人为小组成员；以下为ESG管理小组和执行小组的职责与分工：

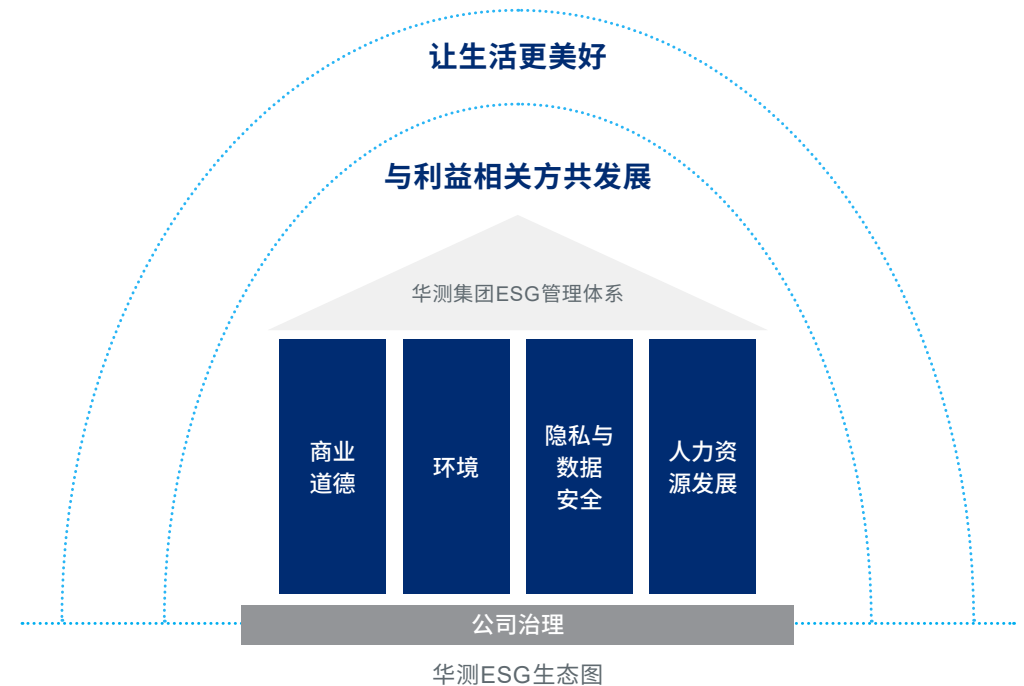
ESG管理小组	ESG执行小组
<ul style="list-style-type: none"> 建立ESG在公司经营管理层面的实施机制，建立清晰的组织架构和职责分工，评估ESG管理方法； 建立对ESG指标的测量和监控机制；联动和协调集团高级管理层和各相关部门，推动ESG绩效目标完成。 	<ul style="list-style-type: none"> 完善公司的ESG信息披露质量及报告编制机制，对标通用指标体系和国际标准，全面、规范地沟通和展示公司ESG方面的绩效； 持续落实和推进公司ESG提升行动，收集和披露相关数据、信息，并保证信息的准确性、时效性、平衡性和一致性； 回应利益相关方对公司ESG事务的意见和问询。



华测集团ESG管理架构

我们的ESG生态

报告期内，我们建立了ESG的生态体系，确立ESG战略支柱与优先事项，我们承诺实现并持续改进负责任的环境与社会效益，对公司运营进行有效的管理和治理。我们的ESG生态以公司治理为基石，确立商业道德、环境、隐私与数据安全、人力资源发展四大支柱，在实现与利益相关方共发展的同时推己及人，辐射社会，共同助力实现我们的品牌愿景：“你的生活里，华测无处不在”。



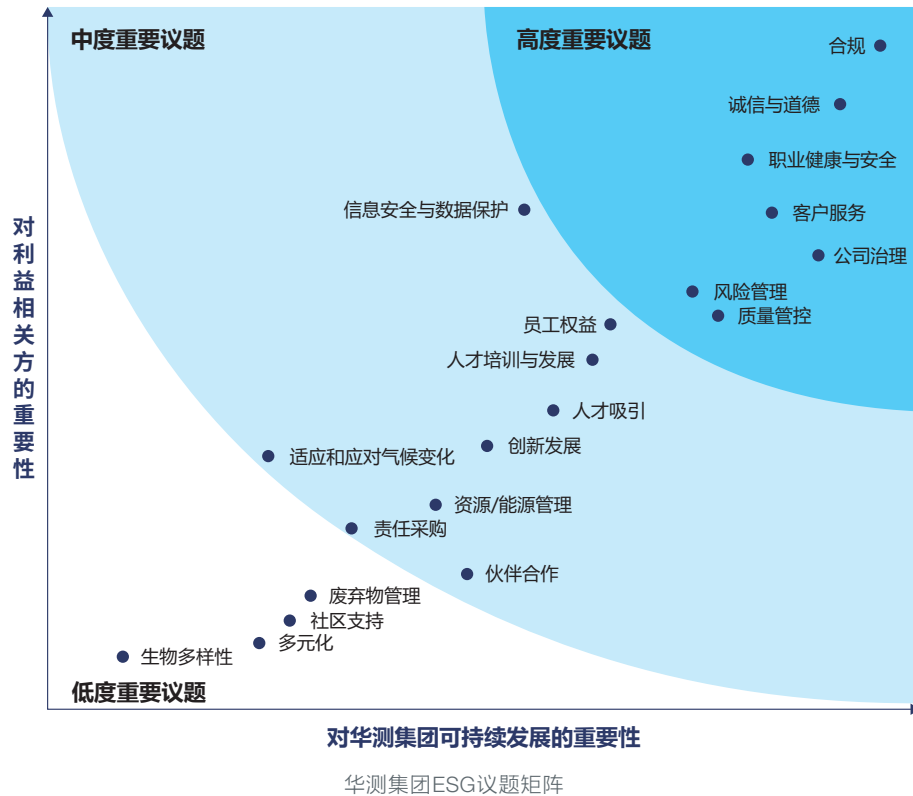
利益相关方沟通

利益相关方	期望与诉求	回应与沟通方式
股东 / 投资者 	<ul style="list-style-type: none"> 持续经营的经营业绩 良好的市值表现 提升公司价值 公开、透明的企业信息 可持续的发展模式 	<ul style="list-style-type: none"> 召开股东大会 发布公司公告及定期报告 举办业绩说明会 接受投资者调研、参与投资策略会 通过董事会办公室向董事会做出回应
员工 	<ul style="list-style-type: none"> 基本权益保障 清晰的职业发展路径 有竞争力的就业机会 福利与关爱 	<ul style="list-style-type: none"> 召开公司年会 设立举报热线、网站 举行员工文体活动
客户 	<ul style="list-style-type: none"> 公正、客观、专业的服务 良好的服务体验 信息安全与数据保护 	<ul style="list-style-type: none"> 设立客户咨询与投诉热线 客户满意度调查与投诉回访 运营电商平台(CTI MALL) 客户需求调研与项目汇报
政府与监管机构 	<ul style="list-style-type: none"> 遵纪守法、合规运营 接受监督，并及时提供信息报告 依法纳税，促进经济发展 	<ul style="list-style-type: none"> 履行上市公司信息披露义务 接受CNAS、CMA等行业监管机构和质量监督管理局等政府部门的监督，并提交必要的工作资料

利益相关方	期望与诉求	回应与沟通方式
环境 	<ul style="list-style-type: none"> 减缓温室效应 减少资源消耗 减轻运营活动对环境的影响 	<ul style="list-style-type: none"> 提供温室气体与可持续发展服务 打造绿色采购链 节能降耗，发展绿色经济
合作伙伴 	<ul style="list-style-type: none"> 互利共赢 推动行业健康发展 	<ul style="list-style-type: none"> 参与或举办行业论坛与交流活动 合作商务洽谈
供应商 	<ul style="list-style-type: none"> 与企业共成长 采购公平、透明 廉洁采购 	<ul style="list-style-type: none"> 发布招标公告，公开招标流程与结果 供应商审核
社区 	<ul style="list-style-type: none"> 关注并支持社区发展 	<ul style="list-style-type: none"> 慈善捐赠 参与志愿公益服务
NGO 	<ul style="list-style-type: none"> 实验动物保护 	<ul style="list-style-type: none"> 给予人道关怀与动物福利保障

实质性议题识别

我们利用矩阵分析的方法对集团ESG议题的重要性进行评估。我们主要参考国内外可持续发展指南、同业ESG议题，结合集团ESG工作梳理出ESG议题项，并从“对利益相关方重要性”和“对华测集团重要性”两个维度，确定实质性议题的重要性和优先级。



提升ESG能力

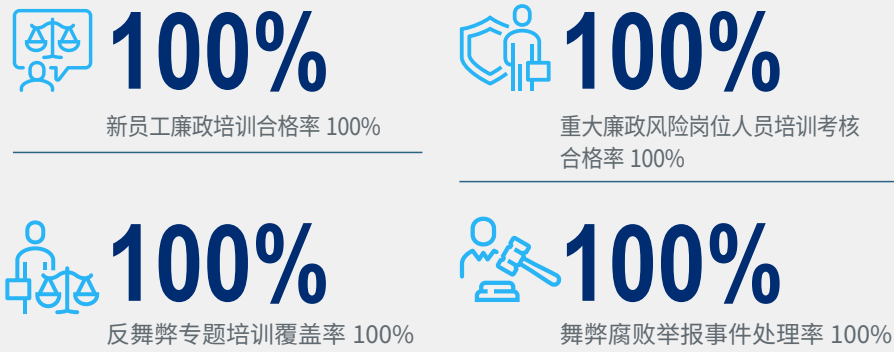
我们注重企业ESG能力建设，持续关注国际及国内ESG发展趋势以及相关监管机构对ESG的披露要求，同时积极把握资本市场的ESG关注热点。报告期内，ESG执行小组为高管开展ESG培训3次，为集团员工开展培训和工作安排会议2次。华测牵头或参与ESG、绿色金融相关多项专题研究工作：我们自行研发ESG数据库，与中国（天津）自由贸易试验区管理委员会合作发布《企业ESG评价指南（试行版）》，牵头编制标准《T/CIE 108 - 2021电子行业企业可持续发展评价指南》《T/CIE 109 - 2021电子行业企业可持续发展评价方法》，深度参与深圳市绿色金融协会《深圳经济特区绿色金融条例》相关课题研究，此外，我们还受邀参与深圳市质量协会举办的可持续发展（深圳）峰会，在专项研究中不断提升ESG的研究水平与能力，进一步将ESG融入管理、业务、披露等环节。



商业道德

诚信是华测集团所有行为的核心。

2021年，我们的表现：



管理与政策措施

我们的董事会、审计委员会对包括商业道德在内的内部控制程序和制度进行监察和评估。报告期内，我们修订了《华测检测员工商业行为规范》(以下简称“商业行为规范”)，该规范明确了作为一家公司我们如何履行商业道德与法律责任，清晰界定了我们开展商业活动所需要遵守的职业道德与法律框架，涵盖了适用于集团内部行为以及涉及外部伙伴和公众行为的基本原则和规范，我们制度规定至少每三年对该规范进行一次审核修订。该规范适用于公司全体员工，包括全职、兼职以及临时员工，该规范及相关政策、培训资源等均公开载于集团内部系统中，并作为员工商业道德与合规培训的重要内容。

《华测检测员工商业行为规范》内容包括：

- 遵守国家法律法规
- 彼此尊重、诚实和诚信
- 遵守公平竞争原则
- 不得给予或要求和接受好处
- 避免利益冲突
- 保护客户数据和隐私安全
- 保护环境和节约自然资源
- 保护员工在工作场所的安全
- 保护投诉和举报人信息不被泄露
- 要求供应商认同华测的价值观并遵守适用法律

我们依据《联合国反腐败公约》等国际公约惯例、透明国际(Transparency International)的廉政管理技术指南文件、国家相关法律法规及客户廉政要求，本年度修订了《内部审计管理制度》《反舞弊举报管理制度》，通过严格透明的审查机制，有效地整顿纪律，贯彻落实强化贪腐舞弊的风险管理。

我们每年都会在外部和内部审计人员的协助下，基于所制定的《内部审计管理制

度》，对集团各内部机构、控股公司的内部控制和风险管理的有效性、财务信息的真实性、完整性以及经营活动的效率和效果开展评价。

举报人保护制度

我们允许并鼓励员工、利益相关方对违反《商业行为规范》及法律法规、损害公司和员工利益的行为和事实向其主管或人力资源部、总裁办公室及董事会内审部进行投诉、举报。我们制订了《反舞弊与举报管理制度》等员工投诉与举报管理程序文件，建立了包括举报邮箱、举报电话等不同形式的专项渠道，指定董事会内审部作为统一负责受理、调查、处理和答复的部门。我们明确要求对于来访或致电的投诉、举报人，由专职人员接待或接听，任何无关人员不得接待、旁听、询问或记录；在向举报人调查、核实举报内容时，选择严格保密场所和便于于举报人的时间。我们虽然鼓励员工实名反映问题，但所有的投诉和举报均可秘密提交，并承诺对所有的文档都会在法律许可的范围内予以保密，绝不容忍任何针对投诉人的报复行为。

培训与能力提升

所有加入华测集团的新员工均需接受商业道德方面的培训。除此之外，我们每年都会根据不同岗位的商业道德特别是廉政风险级别，开展不同频率、不同形式的培训和专项学习活动。

我们识别出高廉政风险岗位包括但不限于：采购、工程施工或工程分包、投资与并购、采样、检测分包、验货、审核、认证、会计、出纳等职位。对于高廉政风险岗位人员，我们明确了员工的廉政责任，运用透明的机制和制度规范工作流程，分隔职责和职能，实施督导检查。我们会安排所有中、高廉政风险岗位人员每年至少接受一次系统性的廉政培训，并对培训的效果进行评估，各部门廉政专员负责进行培训的监管。

同时，我们在集团内积极推广诚信文化，通过教育、培训、自主学习，以督促员工遵守公司的商业行为规范和职业道德准则。报告期内，我们新增1门《反舞弊专题培训》E-learning课程，覆盖公司全体员工。

负责任运营



公平竞争

我们严格遵从《中华人民共和国反不正当竞争法》，明令禁止员工利用商业间谍活动、贿赂、盗窃或窃听等手段获取竞争情报，或恶意传播有关竞争对手或其产品或服务的虚假信息。



反洗钱

我们的《华测检测员工商业行为规范》明确规定了反洗钱相关条款。我们严格遵守《中华人民共和国反洗钱法》以及公司的有关流程，同时遵守适用于有关交易和合同的现金与付款的所有会计、簿记与财务报告规定。我们的目标和宗旨是与从事合法商业活动且资金来源合法的、声誉良好的客户、顾问以及商业伙伴进行业务合作。



知识产权

我们一直尊重和保护知识产权和专有技术，制定《知识产权管理制度》以规范知识产权的管理。我们制定《保护客户机密及所有权程序》，确保客户财产及知识产权得到有效保护。我们严禁开展和参与侵犯其他公司或个人知识产权的活动和行为。同时，我们在行使保护自有知识产权的同时，也把社会、行业的期望和基本需求放进我们的企业考量之中。



广告宣传

我们严格遵守《中华人民共和国广告法》，坚持负责任营销，严禁一切形式的虚假宣传，致力于向市场展示华测集团所具有的服务能力和竞争优势，并保持绝对的真实性和客观性，严禁虚假广告宣传。



依法纳税

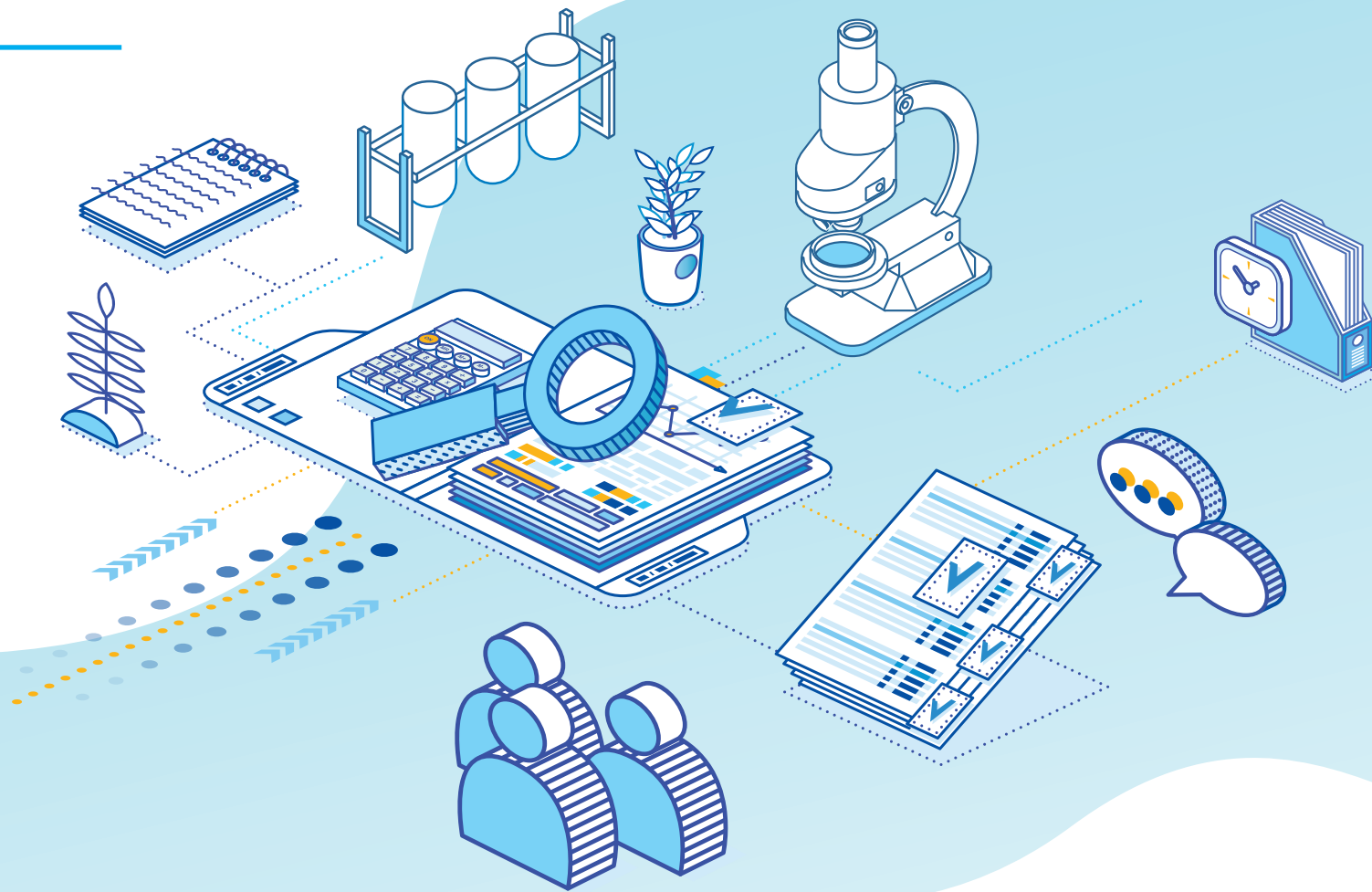
我们每年都会在外部和内部税务专家进行评估和支持下，遵循国家税务法规申报税务，善尽纳税义务，而各项税务规划需符合可持续发展、企业责任及风险管理等原则。

02



专业服务

PROFESSIONAL
SERVICES



专业服务

秉承“诚信·团队·专业·服务·成长”的价值观，以“为品质生活传递信任”为使命，我们为**全球客户**提供一站式检验、测试、校准、认证及技术服务。我们致力于在政府、企业和个人之间传递信任，全面保障品质与安全，我们在坚持专业服务的道路上始终保持**专注、创新**的原则，以科学、专业的技术，撬动产业升级与消费品质升级，为实现绿色、可持续、高质量的发展持续赋能。

质量管控

我们将提供的报告和证书的合规性、准确性和有效性视为第三方检测机构立身之本和公司可持续发展的基础。我们通过独立严谨的业务线和严格有效的质量监督体系来保证公司业务的专业性，进而不断巩固华测集团的核心竞争力。在业务线方面，我们如实报告数据、测验结果和其他重要事实，确保所有签发的报告和证书都能与真实的调查数据相符合，并提供专业的判断或意见。

2021年，我们的表现：



14

开展质量培训课程 14 门



66,759

质量培训覆盖员工 66,759 人次



41,569.63

总学时共计 41,569.63 小时

提升专业实力

我们不仅是中国国家强制性产品认证(CCC)指定认证机构，中国合格评定认可委员会(CNAS)和中国计量认证(CMA)机构，也是欧盟NB指定认证机构，新加坡认可的国家认证机构。我们先后被美国、英国、加拿大、挪威、墨西哥、德国等海外国家权威机构认可并授权合作。基于遍布全球的服务网络和权威公信力，华测检测每年可出具200多万份检测认证报告。

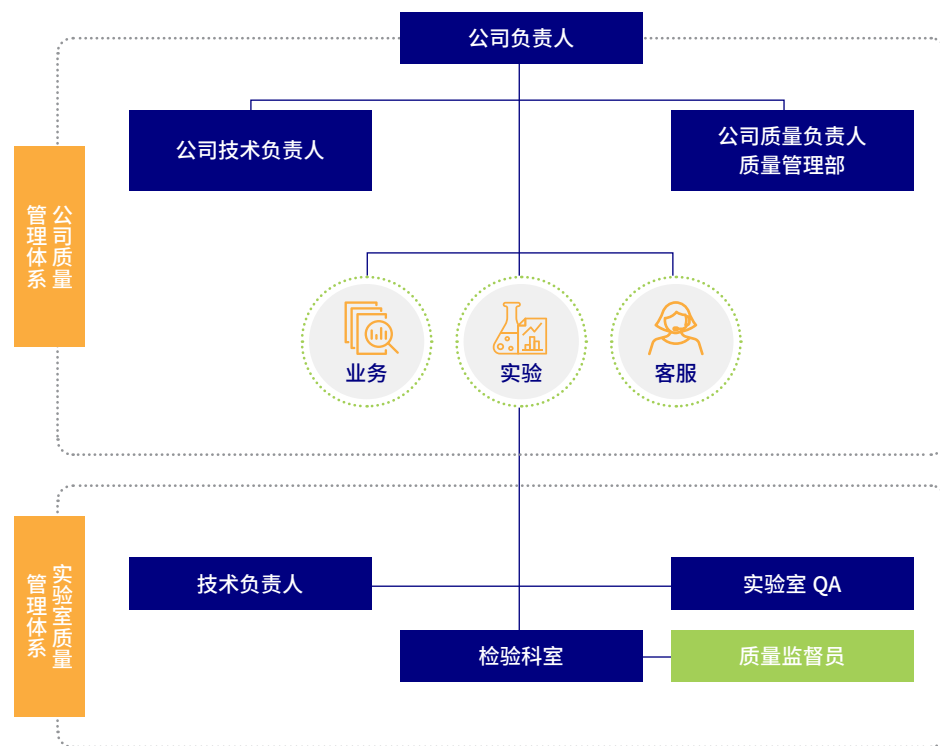
2021年，我们正式成为APSCA Full Member、PPE产品欧盟CE认证机构、FOSTA认可检验机构、南非国家标准局授权测试机构、国际气候债券倡议组织(CBI)授权核查机构，同时，获得CCC认证玩具及童车类全套认证和检测实验室资质，16地实验室获评“农业农村部耕地质量标准化验室”。以更全面的资质、更专业的水平为广大客户提供更优质的服务。



质量管理体系

在质量管理体系方面，我们建立了分级质量管理组织，在集团层面由QHSE部统筹负责集团的质量管控事宜，在各事业部、子公司、运营网点层面，由各级公司分别根据各自业务特性补充制定相关制度并强化质量管控。

华测集团质量管理体系



我们不断推进自身的ISO 9001质量管理体系认证工作：报告期内，我们新增10家下属公司通过了质量管理体系认证，截至2021年末，通过ISO 9001质量管理体系认证的下属公司已达到36家。



实验室质量监督检查

为确保各实验室所从事的检测 / 校准活动能够符合法律法规、中国合格评定国家认可委员会(CNAS)和中国计量认证(CMA)的准则和规则。依照国际国内通用的ISO/IEC 17025、ISO/IEC 17020、《实验室资质认定评审准则》和公司内部的《集团质量监督管理办法》《实验室风险和机遇管理程序》，我们对质量风险进行识别、评价与管控，每年开展质量监督检查，依据风险程度对实验室采取分级管理，要求实验室负责人、产品线负责人对质量管控负责，对所发现的质量风险提交整改计划并严格完成整改。本年度质量监督检查涵盖105个实验室及1,500余份报告。



质量专业人员培训

对质量专业人员进行定期的高质量培训是确保华测集团实验室一贯的专业性以及报告结果的有效性的必要措施。2021年，我们秉承华测集团《质量专业人员管理办法》的原则和规定，以“线上+线下”的方式开展培训，开设《新员工入职——质量篇》、《实验室质量监督管理办法》文件宣贯、《华测检测集团质量技术培训课程》、实验室认可 / 资质认定内审员培训等课程，举办线上培训6场，线下培训11场，学员反馈总体满意度95.85%。

保障独立、公正与诚实性

“诚信”位于我们价值观的首位，“独立”“公正”与“诚实”是对我们业务的本质要求，因此，我们建立了《保障独立性、公正性和诚实性程序》和《认证活动公正性管理程序》，严禁员工参与任何影响检验检测工作独立性、公正性和诚信的活动，坚持独立、客观、如实地报告检测与校准结果，保障检测、认证结果不受外界影响。

我们保障独立性、公正性与诚实性的具体措施包括但不限于：

- 最高管理者带头贯彻执行公正性声明
- 对新员工入职培训宣贯公正性声明
- 对外发布公正性程序，接受社会各方监督
- 确认员工无利益冲突后方可上岗
- 实验室质量与技术活动不受行政管理人员干预
- 技术人员对检测数据负责，部分特殊专业领域对检测数据、报告真实性终身负责
- 不以承诺“一定通过”为达成服务协议的前提

实验数据防篡改

为了避免实验数据被篡改，华测集团使用LIMS系统来确保所有作业环节都在线上完成。LIMS系统一方面通过代码、条形码对样品在流转过程中进行跟踪从而使得大部分产品品牌、厂商等标签均不可见，确保各环节所涉人员无法得知样品的实际提供者或需求客户，有效避免了修改数据等舞弊行为。另一方面所有的原始记录和数据均需上传LIMS系统或被其自动抓取，数据一旦生成电子格式便无法篡改。这种电子格式有效地避免了各环节串通、进行数据造假的行为，若存在更改行为，系统中也会留下修改记录，以便质量管理部门发现异常。

客户服务

在华测检测集团，稳定的客户关系是公司保持的可持续发展的关键。我们在该方面实施的政策基于两个关键组成部分：通过客户满意度调查的方式及时收集客户体验、对客户投诉及时尽责地处理。为了向客户提供专业优质的服务，充分落实相关措施，我们通过员工培训等方式，确保每位员工都具有浓厚的客户服务的意识和专业的知识技能储备，并时刻保持对客户需求的敏锐度。

2021年，我们的表现：



91.04%

客户满意度 91.04%

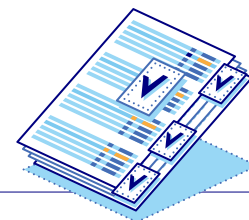


0

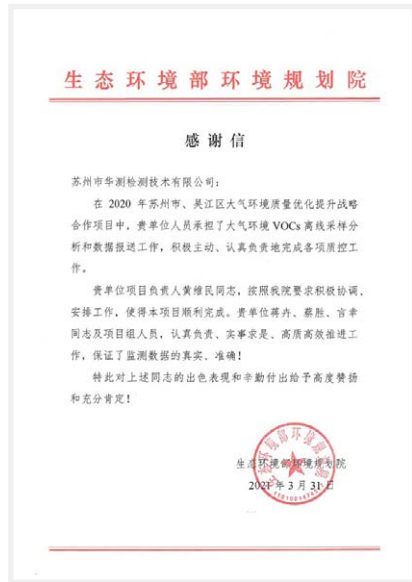
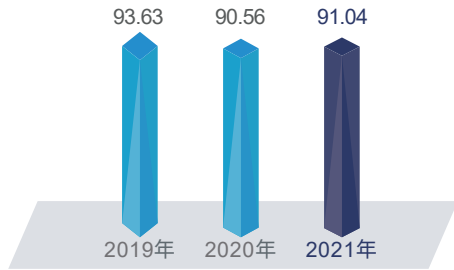
有关侵犯客户隐私、环境、职业卫生方面的投诉 0 起

客户满意

华测检测集团高度重视客户的满意度，除与客户的日常交流外，我们还遵循《客户满意度调查管理办法》的要求，每年定期制定客户满意度调查计划，并开展调查工作，如通过调查问卷收集客户意见等。且满意度调查部门每年会根据客户的反馈情况对问卷加以修订，使之能够更加真实贴切地反映客户的意见。调查结束后，我们会编制满意度调查结果分析报告，并由满意度调查部门督促“改进计划”的有效实施。报告期内，我们开展客户满意度调查工作，共回收问卷8,299份，客户满意度为91.04%，同比略有上升。我们的专业服务受到客户的认可，专程来函对我们的工作表现给予肯定和表扬。



客户满意度



生态环境部环境规划院感谢信

客户投诉处理

妥善处理客户的建议和投诉是构成华测集团客户服务模块的重要组成部分，是提升业务质量和公司服务水平的关键渠道。华测集团通过电话投诉、邮件投诉、扫码投诉、业务窗口投诉四大渠道和集成性的投诉信息管理系统来保障客户建议与投诉可以有效反馈至有关业务部门，并得到及时处理。2021年，华测检测客诉系统升级，

新增产品线客诉经理角色，增加客户扫码反馈意见的便捷性，进一步提升公司对客户意见反馈的关注和满意度。我们始终积极、客观、认真的态度面对客户投诉，并以回应及时性、整改有效性及客户回访满意度作为投诉管理工作的衡量指标。每年我们都会从投诉业务分布、投诉原因、紧急程度等方面对当年度客户投诉情况进

行汇总，并对各有关部门提交的改进措施进行有效性评估。最终，我们会对本年度已结案的客户投诉事件进行回访调查。2021年度，我们接收的投诉案件共284起，其中已完成结案的有234起，截至报告期末暂未结案的有50起。报告期内，未收到有关侵犯客户隐私、环境、职业卫生方面的投诉。



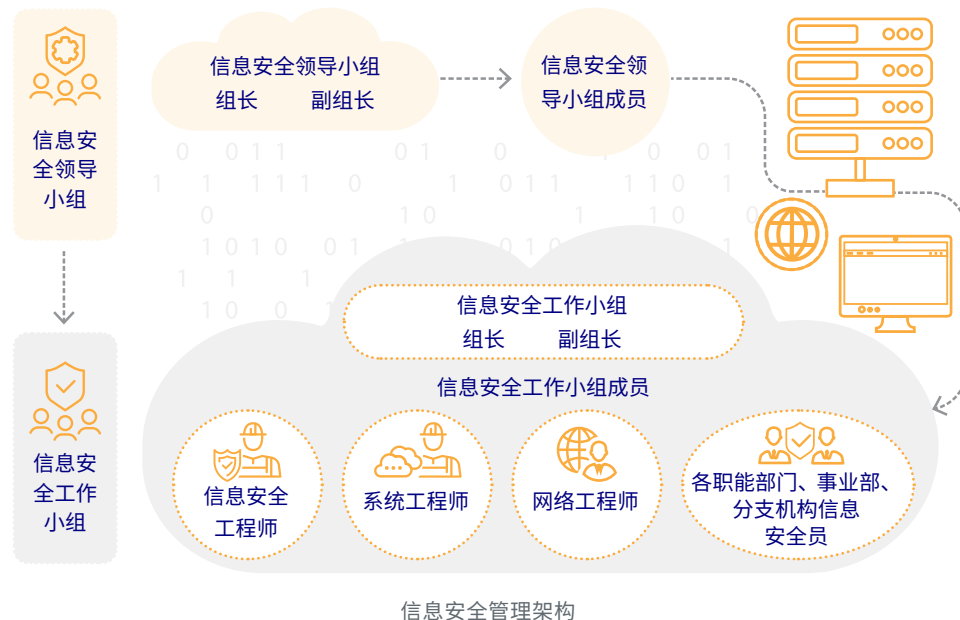
华测集团客户投诉管理机制

信息安全与数据保护

基于集团业务上的需要，我们接收或拥有了大量客户信息与数据。我们将保护客户信息、数据、隐私作为运营管理的重要内容，这也是对每一位商业合作伙伴的承诺。我们持续关注信息安全和数据保护工作与动态，以合规性为基础，逐步完善信息安全架构，以应对多变的网络攻击方式，及时识别、预警、拦截、应对各类高风险信息安全事件。目前，集团数据中心交由外部数据服务机构托管，借助第三方专业的力量，有效保障系统稳定性和安全性。

信息安全管理组织

为保障信息安全与数据保护工作实现有效落实，我们建立了由集团行政总裁担任组长，由集团IT分管副总裁担任副组长的信息安全领导小组，小组成员由各分区行政总裁、信息资源管理部负责人组成，该小组为集团信息安全工作的最高机构，负责研究、决策、协调集团信息安全工作的重大事项；我们还建立了由信息资源管理部负责人担任组长，IT部负责人担任副组长，由信息安全工程师、系统工程师、网络工程师以及各职能部门、事业部、分支机构信息安全员担任组员的信息安全工作小组，负责落实及反馈信息安全和数据安全的控制措施。具体管理架构与职责分工如下：



信息安全管理架构

2021年，我们的表现：



0

收到客户有关隐私与数据泄露的投诉：0起



2

新增2门隐私与数据安全相关课程，覆盖公司全部员工

信息安全领导小组

- 研究、决策、协调集团信息安全工作的重大事项
- 贯彻国家有关法律、法规和规章，落实相关方的信息安全工作要求
- 审定集团信息安全的方针、目标、总体规划和资源投入
- 全面统筹和组织集团内部的个人信息安全和数据安全的工作
- 制定和更新隐私政策和相关规程
- 对信息安全工作进行研究、部署和总结，对重大信息安全研究决定采取的措施并协调实施

信息安全工作小组

- 对信息安全领导小组的指导做出反应
- 落实及反馈信息安全和数据安全的控制措施
- 建立并维护信息安全程序和操作手册
- 负责安全问题的评估和安全事故的调查
- 负责信息安全检查和审计的执行

此外，每年，我们的信息安全风险评估小组都会开展对信息安全风险的评估工作，以适应信息资产的变化，确定是否存在新的威胁或薄弱点及是否需要增加新的控制措施。



信息安全管理制度

加强集团信息安全管理力度，并确保公司活动符合法律法规要求，杜绝数据遭受未经授权的使用或泄露，我们制订了《数据库运行管理规范》《信息系统用户管理办法》《数据中心机房管理制度》等信息、数据安全管理制度，并根据数据安全风险程度，逐步采用全球领先的信息安全管理标准框架，建立起贯穿数据安全全生命周期的管理体系。

报告期内，我们还新制定了《信息系统漏洞管理办法》《软件正版化工作管理制度》等规章制度，并对《信息安全管理制度》《突发信息网络事件应急预案》的各章节进行了修订，保障我们的信息安全管理框架与时俱进。

应对数据丢失、泄露风险

我们根据《中华人民共和国网络安全法》《国家网络与信息安全事件应急预案》等法律法规，以“积极防御、综合防范，快速反应、联动处置”为工作原则，制订了《突发信息网络事件应急预案》和应急机制，明确了事件分类分级和启动应急预案的条件。信息安全领导小组对信息系统发生的各类信息安全事件的解决进行统一的领导，工作的统一部署，人员、物资的统一调动；信息安全小组根据自身的工作职责，进行应急处置。通过对当下网络安全环境的分析，我们认为数据泄露风险最高的情景是数据中心遭受来自黑客组织的渗透攻击。为预防此类风险的发生，我们采取了以下主动及被动的应对措施：

- 在数据中心的网络边界部署防火墙、应用防火墙等安全设备，并对主机漏洞和应用系统的漏洞进行修复和安全加固，同时对重要数据进行实时和异地备份。
- 部署网页防篡改系统、Web应用防护系统、运维安全审计系统、入侵防御系统等安全系统，对非法篡改、非法网络请求、威胁流量等不法攻击进行有效防护。
- 日常的运维中，信息安全小组会对网络、重要系统和数据库的采集、存储、传输、使用、提供、销毁等环节进行逐一的安全排查，以防止黑客攻击和数据泄露等情况。
- 定期开展针对数据管理人员的应急保障培训。我们亦会以公司为单位每年进行一次全方位的信息网络突发事件应急演练，提高应急处置能力。
- 聘请外部专业机构在外部对公司内网进行信息安全的渗透测试和风险评估，以发现信息安全方面存在的不足和缺陷，加强公司的安全防护措施。

保护客户数据与隐私



访问权限

我们所拥有的客户数据主要存储于集团实验室信息管理系统(LIMS)中。LIMS的账户有专门的用户管理界面，按用户类型区分不同的使用权限。另外，通过系统的角色管理机制，我们对不同角色的用户进行包括访问、修改、删除数据或文件等功能的分类定制，利用用户和角色的交叉管理来实现权限的精确控制。



CA 认证

为了加强保护客户隐私和信息安全的力度，我们对电子报告进行了签章加密和CA数字认证。CA认证采取符合行业标准的物理、电子和管理等方面的安全防护措施，并建立安全体系保障信息的存储、使用、访问等过程中的运营安全。



隐私政策

报告期内，我们制定并发布了《隐私政策》，其内容包括以下要点：

- 访问与修改个人信息：我们保障用户可以访问、更新、更正和删除个人信息的权利
- 最小化数据保留：我们仅会在完成服务所需的必要期限内保留用户的个人信息
- 提供信息给第三方：除法律或主管部门的强制性要求和在隐私政策中明确的必要情景外，我们不会与华测检测以外的任何公司、组织和个人分享用户的个人信息

员工信息安全培训

我们在人员聘用时就明确了员工信息安全责任，要求员工入职时签订《员工保守商业秘密协议书》，并在新员工入职一个月内组织一次信息安全培训。在此基础上，我们会定期组织针对全体员工的信息安全培训和宣导，提高员工对商业秘密、知识产权、个人隐私和客户数据的保护意识和能力。

报告期内，我们新增两门有关信息安全与隐私保护的E-learning必修课：《数据安全与隐私保护》《网络安全意识培训》，该课程覆盖公司全部业务线和经营地点的所有员工。

信息安全审计

我们积极开展信息安全管理体系内外部审计工作。我们的《信息安全管理度》要求每两年开展一次外部风险评估，报告期内，我们聘请了外部专业机构对公司进行信息安全风险评估，以发现风险薄弱事项。

此外，我们按照ISO/IEC 27001标准建设信息安全管理体系，目前，华测集团食品快检与饲料产品线与华测集团子公司华测电子认证有限责任公司已获得ISO/IEC 27001的认证。CTI MALL、华测电子认证服务平台、上海华测艾普医学检验所有限公司LIMS系统通过了国家信息系统安全等级保护三级认证。报告期内，我们启动了在全国范围内开展ISO/IEC 27001认证的规划工作，自2022年起逐步在全国范围内实施ISO/IEC 27001体系认证工作。

此外，2021年我们对一家软件开发外包供应商进行了信息安全方面的审查，报告期内，我们启动了供应商信息安全与隐私保护提升计划，预计2022年发布针对IT供应商的管理制度与措施，以推动IT供应商提升信息安全能力。

创新发展

当今社会，技术高速发展、生活模式和环境也在发生巨变，为企业带来了新时代的商业风险，也为检测和认证行业带来了新的机遇和挑战。我们密切关注前沿科技的发展，注重创新人才的培养，不断完善创新激励机制，培育创新文化，有效激发员工创新思维与能力，提升集团科技创新竞争力，并推动TIC行业的创新进步与发展。我们制定了《创新研究与开发管理制度》规范集团的创新活动，开设研究院专注于数字化战略、人才基地建设、标准研发与制修订、专利发明等科研创新事业，进一步深化地域性创新发展，结合当地的产业政策和业务发展方向，筹建位于不同地域、不同领域的研究中心。



2021年，我们的表现：



545

已发布标准累计 545 项，目前在研 102 项



49

新增标准发布 49 项，其中 ISO 国际标准 2 项



41

新获得 2 项发明专利授权和 39 项实用新型专利授权

培育创新人才

为挖掘、培养科技人才，打造高级科研人才团队，为华测提升科技创新竞争力提供技术支撑，我们于2018年建立博士后创新实践基地，为来自高等院校和科研院所的优秀青年提供国家级的科研项目和实验平台，让员工在实践中提升自我同时创造社会价值。集团博士后创新实践基地现有在站博士后5名，开展包括材料、化学、海洋环境、轨道交通和环境大数据等领域的研究工作。

报告期内，我们开展3场创新研发专项培训，从对项目申报、创新研发与管理、专利申请、论文发表等领域对各子公司研发人员进行培养，规范技术资料的撰写，系统总结研发成果，累计300余人参加。我们还举办首届创新项目答辩活动，从22条创新提案中评选出8条优秀提案，涵盖RPA机器人流程自动化、样品管理自动识别等方面，为建设科技型检验检测机构提出有效建议。

科研攻坚克难

在培育提升集团创新能力的同时，我们发挥专业优势积极为行业及社会发展贡献智慧。自2020年起，我们牵头承担了科学技术部国家重点研发计划“现代服务业共性服务关键技术研发及应用示范”重点专项《新兴产业集成化检验检测服务平台研发与应用》项目，重点攻关新材料、新能源、节能减排和环境保护等新兴产业在检验、检测、认证、校准等服务环节的资源整合、质量控制、评价标准、技术协同等问题。目前已完成项目中期检查，预计突破不少于25项关键技术，申请不少于15项专利，制定不少于2项国家、行业或核心企业标准，形成一站式检验检测服务协同平台。报告期内，我们被授予“科技部国家重点研发计划-华东、华南应用示范基地”。

实施数字化战略

我们在数字化战略的创新上聚焦于内外两方面：通过数字技术完善内部业务流程；提供数字化的外部服务，提高客户体验。



完善内部业务流程

建立华测标准化信息管理平台，通过对华测标准化成果、专家人才等数据的提取、清洗、利用、完善、分析，反映华测标准的分布结构、专业人才的培养等以监控标准化和人才培养的工作动态、变化规律、分布情况，建立公共信息服务平台为集团各地属地化公司、各事业群及时获取信息提供在线实时查询，更新并发掘新的科研能力，为华测集团标准化工作与科研人才提供交流和发布的技术支撑。



提升客户体验

公司建立CTI MALL平台和大数据分析机制，以客户的个性化定制需求为出发点，通过数据分析驱动业务改善，以提高整体运营效率和服务品质，不断为客户提供定制化、高附加价值的服务。

国内外标准研发

华测检测集团自2007年开始，积极参与国际、国内标准的研发、参与制修订工作，主导或参与600余项国家标准、行业标准、团体标准的制修订，并在各个标准化技术委员会拥有56个席位。

华测主导或参与多项国际标准化组织(ISO)、国际电工组织(IEC)的国际标准制修订工作，召集国内外专家进行新项目提案、立项投票、标准文件起草、方法学验证、全球意见征集等工作，2021年度主导修订了《ISO/TC34/SC6：肉与肉制品中—谷氨酸含量的测定》和参与制定了《ISO/TC34/SC6：肉和肉制品—总磷的测定》、《ISO/TC52：薄壁金属容器—易开盖和易撕盖尺寸》、《ISO/TC34/SC6：ISO7124蛋与蛋制品氟虫脒及其代谢物残留量的测定液相色谱—质谱联用法》和《ISO/TC34/SC6：ISO7158肉与肉制品亚硝酸盐和硝酸盐的测定—离子色谱法》等国家标准。截至2021年底，我们已成功发布国家标准、行业标准、团体标准共500余项，并且百余项标准项目正在研究、制修订过程中。华测检测集团是国际工作组的召集人单位，在国际标准化组织中拥有多个席位，2021年新增在国际标准化组织薄壁金属容器标准化技术委员会易开盖和易撕盖工作组中的注册专家席位。

服务新兴产业

作为检验检测行业，我们始终与行业共同成长，以专业人才为保障，为新兴产业提供标准规划、标准研制、专利申请、检测认证等多方面服务，助力国家新兴产业不断完善质量体系，攻克技术标准研制难关，助力科技成果转化，实现高质量发展。



案例：家庭服务机器人检测技术公共服务平台

2021年，我们依托深圳家庭服务机器人检测技术公共服务平台，通过对服务机器人产业关键共性技术的研究及标准体系的建设和完善，为服务机器人产品及材料、零部件等提供检测、认证服务，提升服务机器人产品的安全性、可靠性和技术创新性，助力企业快速适应国际/国内市场，缩短研发周期，提升产品竞争力，促进服务机器人产业的升级和可持续发展。

03



人才管理

TALENT
MANAGEMENT



人才管理

建设优质的人才队伍是公司可持续发展不可或缺的基石。我们严格遵守《中华人民共和国劳动法》《中华人民共和国劳动合同法》及《中华人民共和国社会保险法》等相关法律法规，保障每一位员工合法权益与福利；提供专业技能培训，促进员工成长；建立健康与安全管理体系，保障员工健康与安全；开展丰富多彩的活动，平衡员工工作与生活。

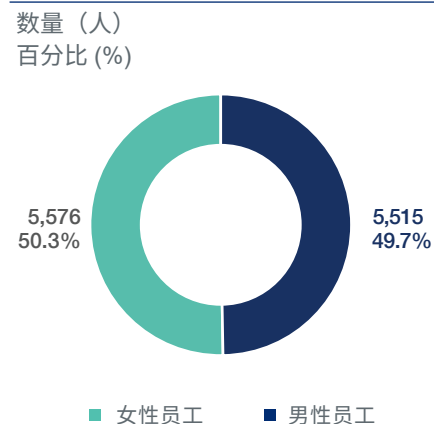
员工雇佣与多元化

人才是我们最大的财富，是华测检测基业长青的坚强保障。我们严格执行国家劳动法律法规，同员工建立合法、合规、和谐的劳动关系。积极履行法律义务，制定劳动合同相关管理办法，依法与员工订立劳动合同，实行全员合同制管理。坚决反对就业歧视，实行同工同酬，禁止雇佣童工，平等对待每一位员工，不因员工的民族、种族、国籍、性别、宗教、年龄、性取向、政治派别或婚姻状况等社会性身份而影响其录用、待遇或升迁等。

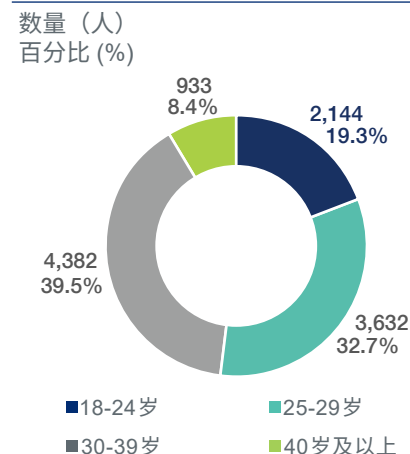
截至2021年底，我们员工总人数为11,091人。按照性别、国籍、学历、年龄等统计员工数量，做到精细化管理。



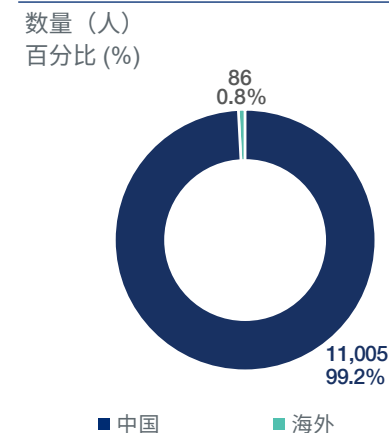
按照性别划分



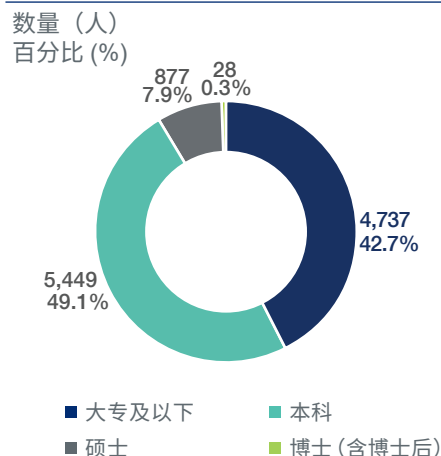
按照年龄划分



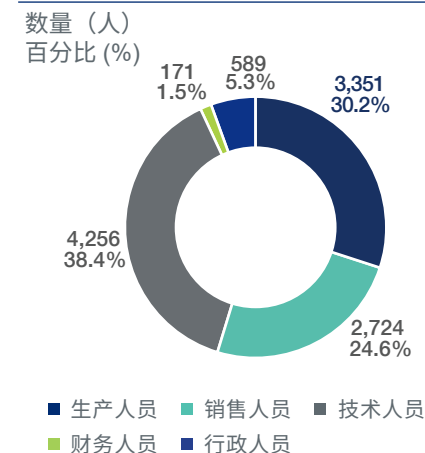
按照国籍划分



按照学历划分



按照员工类别划分



平等雇佣，广纳贤才

我们依据《集团招聘管理制度》《员工入职管理制度》《试用转正考核管理制度》《任职资格管理规定》等一系列制度和措施，保证招聘公平、公开、公正。

报告期内，我们依据《世界人权宣言》《联合国全球契约十项原则》《国际劳工组织关于工作中基本原则和权利宣言》制定《人权政策》。我们对工作场所及外部任何与工作相关的环境中任何形式的骚扰、虐待和威胁持零容忍态度，严禁雇佣童工，保护员工特别是女性员工免受不公待遇或报复行为。

多平台招聘。我们采用多种招聘管理平台进行员工招聘，以保证员工招聘的公平和透明，主要的招聘管理平台包括前程无忧、智联招聘、boss直聘、猎聘网、一览人才网、集团官网、集团内部招聘等。

2021年，我们上线招聘管理系统，将人员需求、内部推荐、招聘管理等功能集于一体，有效提升了招聘效率。

本地化招聘。我们一直以积极的态度推动海外员工本地化，坚持海外员工本地化招聘和管理。2021年，聘用的外籍员工总数为84人，海外员工本地化率为99%。



机构认可

我们杰出的人力资源管理能力获得行业专业机构的认可：

时间	2021年9月
荣誉称号	2021 人力资源管理杰出奖
颁发机构	人力资源服务机构 前程无忧



- 简介 introduction
- 承诺 promise
- 实现 achieve
- 管制 control

简介

人才是华测检测认证集团股份有限公司（以下简称“华测检测”或“公司”）最大的财富，是华测检测基业长青的坚强保障，对人才的尊重和对员工的关怀本质上是对人性和人权的尊重。公司希望通过此政策，清晰向全体员工、各级运营体系、乃至全社会传达公司在处理员工人权议题时的行动指引。同时，公司将对人权的关切逐步延伸至商业合作伙伴。

承诺

- 我们尊重《世界人权宣言》所规定的国际公认人权，尊重《联合国全球契约十项原则》所列原则，尊重《国际劳工组织关于工作中基本原则和权利宣言》所规定的国际劳工组织认可的核心劳工标准。
- 我们尊重所有人的权利和尊严，遵守业务开展所在国（地区）所有适用法律，有序开展业务，并严格控制可能引发人权侵害问题的相关风险。
- 我们尊重、促进和实现结社自由，以及有效承认集体谈判权利，我们遵守有关不干涉工人组建或加入工会或集体谈判权利的相关适用法律；同时，也尊重他们不这样做的权利。在实施可能对其产生重大影响的重运营变更之前，我们依据法律规定的时间提前通知员工及其代表。



华测集团举办2021校园招聘活动

多元赋能，华彩绽放

人才的多元化是公司持续发展的动力，我们希望建立更加多元、平等的职场环境，鼓励女性群体与少数群体发挥自我潜能。我们的董事会、战略与并购委员会对包括员工多元化在内的ESG议题进行监督，我们的ESG管理小组和ESG执行小组均把员工多元化作为ESG的重要事项之一。为加强多元化背景人才的雇佣和保留，促进包容平等的企业文化，我们制定了相应举措以促进员工多元化：

- 坚持通过公正平等的方式选拔与雇佣人才
- 坚持非歧视原则，不因学历、宗教、国籍、工作背景、婚姻状态、性别、民族（或种族）等原因歧视候选者
- 在工作中保持开放、尊重包容的心态，重视并倾听各方观点，消除无意识的歧视与偏见
- 帮助员工了解多元化的价值，在职业发展与晋升环节充分考虑多元化因素

女性领导力赋能

我们积极倡导性别平等，大力支持女性员工的个人发展，鼓励女性员工参与对话、讨论和决策，为女性员工创造更多的成长途径和实现自我价值的可能。全部员工中，女性员工占比达到50.3%；经理及以上员工中，女性员工占比达到38%。2021年，我们推出“女性领导力赋能”项目，在E-learning上线女性领导力系列课程，支持更多具有远大梦想、执行能力强和理解行业的精英女性绽放自我潜能。



女性领导力赋能E-learning课程

残障人士招聘

我们与如常集团合作，为残障人士提供辅助类的职位，提供相应的劳动报酬，并购买五险一金，五险全部由公司承担，无需个人承担。2021年，我们共安置53名残障人士就业。

珍视人才，留住员工

我们重视人才的保留，大力开展人才保留计划。公司制定《员工离职管理制度》，具体了解员工的离职原因并分析总结，定期反馈员工离职率情况，为后续的员工发展与保留提供建议。报告期内，员工主动流失总人数为3,036人，员工主动流失率为27.4%。

我们的人才保留举措包括：



薪酬福利，关爱员工

我们按照国家和公司所在地的法律法规，制定《薪酬管理制度》《福利管理制度》等制度与措施，规范员工薪酬与福利管理，严格落实国家法定休假和带薪休假制度。

我们的薪酬设置秉持平等及不歧视原则，仅基于不同的工作职能、职级按既定的规则执行，绝不受性别、体能／智能、种族、年龄、国籍、信仰、家庭情况等因素影响，确保所有员工的权益及福利均得到同等的尊重与保护，2021年男性与女性平均薪酬比例为1.02:1。

我们为员工提供完善的社会基本保险与福利，凡签订正式劳动合同员工均根据国家和地区的政策参加社会基本保险即五险一金。除此之外，我们还提供了住房补贴、通讯补贴、用餐补贴、工作环境补贴、职称补贴等公司福利补贴。



案例：全国分子公司女神节活动



深圳女神节活动



苏州女神节活动



长沙女神节活动

2021年



我们关爱每个员工的生活质量，发放生日礼物、母婴关怀、节日慰问等各种福利，举办节日活动、团建活动、协会活动、员工生日会、运动会等各种活动。

我们关爱女性员工，办公区特设母婴室。按照公司规定，每年三月八日全体女职工带薪休假半天，全国各地为女职工举办丰富多彩的活动。

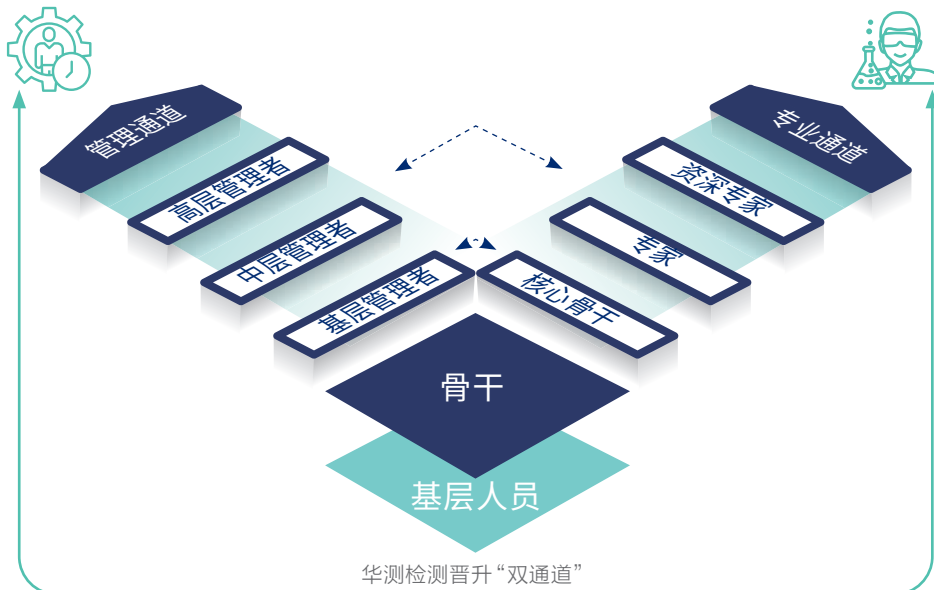
人才队伍建设

华测集团作为专业的第三方检测公司，人力资源可以说是公司最重要的资产。建设高质量的研发队伍，提升公司不断探索新技术、培养人才能力是华测集团保持高速发展和不断实现提升突破的源动力。

清晰多元晋升通道

职业发展是每位员工自身素质及潜能获得不断提高和发展的需要。我们设置了管理通道和专业通道晋升“双通道”，双通道同级间可横向流动，员工可根据自身的发展道路的特点和公司岗位需求情况选择适合自己的职业发展道路。同时，双通道同一层级享受同一范围的薪酬福利及其他激励资源，实现了以能力和贡献为基础的回报体系。

报告期内，定期接受绩效和职业发展考核员工比例为90%。2021年，总升级人数为3,118人，升级率为28.11%。我们的《任职资格管理规定》为员工晋升提供制度保障。员工若对晋升结果存有异议时，可与各部门负责人沟通，若沟通无效，可向集团人力资源部门提出申诉。



培训提升员工能力

完善的培训架构

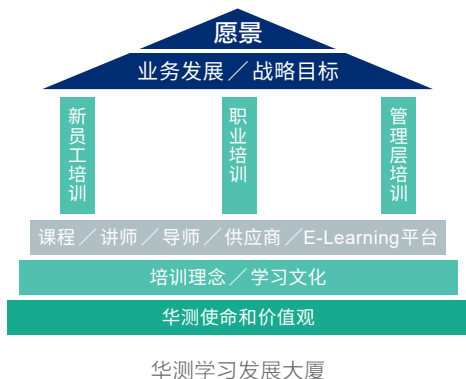
我们不断完善培训管理体系与组织架构，制定《华测集团培训管理手册》《集团认证讲师管理制度》《集团外派培训管理制度》《E-Learning平台管理制度》等一系列培训相关管理制度，每年制定详细的《集团年度培训计划》，满足管理者和员工的需求。我们构建了“华测学习发展大厦”培训模型，搭建涵盖“管理层培训—职业培训—新员工培训—E-learning平台”的人才培养体系，每年更新员工学习地图，从而提升员工能力，保障员工成长。

我们的线上学习平台E-Learning包含内容丰富、形式多样的课程内容，课程内容涵盖职业技能、通用技能、工作方法、党建团建、大咖分享等，课程形式包括线上共

学、线上直播、互动答题等。集团所有员工均可根据各自实际需求进行线上自主学习。2021年，我们共举办线上与线下培训累计237,028.9小时，员工人均培训时长达21.4小时。

其中，E-learning平台学习时长累计150,729小时，培训课程1,539门。开展线下培训累计时长共计86,299小时，参与人数25,432人次。

我们的培训包含廉政、职业健康安全、人权、隐私与数据安全等实质性议题，其中廉政相关培训学习时长3,623.3小时、健康安全环境(HSE)相关学习时长31,354小时、人权相关学习时长3,127.5小时、隐私与数据安全相关学习时长1,082.4小时。



培训系列	课程名称	课程目标
新员工系列	<ul style="list-style-type: none"> 社会招募新员工培训 校园招聘新员工培训 实习生培养项目 	<ul style="list-style-type: none"> 加速新员工团队融入进程 全面提升管理培训生的综合素质，为后期“青华(MT)管理培训生项目”的顺利实施奠定基础
职业培训	<ul style="list-style-type: none"> 通用技能类培训 职能专业类培训 技术专业类培训 	<ul style="list-style-type: none"> 系统提升全体员工的专业技术能力
领导力发展系列	<ul style="list-style-type: none"> 辉华(EDP)高管发展项目 光华(LAP)领导力提升项目 菁华(MAP)管理能力提升项目 青华(MT)管理培训生项目 	<ul style="list-style-type: none"> 全面发展各层次管理人员的领导力



校招生学习培训项目 - 阳光计划



光华(LAP)领导力提升项目

强大的培训师队伍

我们为员工培训提供优秀的师资力量，尤其注重集团内部讲师的培养。我们依据《集团内部讲师管理制度》，鼓励员工担任内部认证讲师，打造符合和满足集团发展需求的内训师队伍，提升培训的质量和效果。报告期内，我们有效管理集团内部培训资源，进一步完善认证讲师体系，历时3个月的第一届内训师选拔大赛也在7月圆满结束，截至2021年底，集团内训师人数已达到60人。



华测集团第一届内训师选拔大赛比赛现场

鼓励支持员工参与外部培训

我们制定了《集团外派培训管理制度》，支持员工参与外部培训课程，进行学历深造与考取证书等，以报销培训费的形式向所有经认定的员工提供支持，不断加大对员工学历提升、技能提升的支持力度，鼓励员工提升个人能力，取得更好职业表现。

<p>环境事业部： 鼓励员工参加环境类专业、项目和管理师(PMP)等培训，如获得证书则为其报销考试费用。</p>	<p>船舶产品线： 2021年鼓励员工通过Coursera和Udemy等平台进行在线学习，支持员工获得多项证书。</p>	<p>消费品事业部： 鼓励员工参加培训，取得公司认可级别专业技术职称证书的员工，公司每个月给予一定补贴。</p>	<p>建筑工程与工业服务事业部： 制定并发布《职称、上岗证执业证书奖励管理办法》，对于通过考试取得上岗证者给予一次性现金奖励。</p>
---	---	---	--

职业健康与安全

职业健康

健康与安全管理组织

我们建立了完善的职业健康与安全管理体系，形成了“集团QHSE规划部－各大区质量管理部－属地公司HSE管理部门－各公司及部门”四级管理组织架构。

我们严格遵守《中华人民共和国职业病防治法》，报告期内，制定《职业卫生管理办法》，根据预防为主、全面规划、因地制宜、综合治理的原则，通过对生产装置、职业病防护设施等进行升级改造，营造良好健康安全的工作环境。我们已要求下属分／子机构对存在职业病危害因素的工作场所定期进行全面检测，在存在职业病危害场所设置警示标识。我们亦会对职业病危害因素进行日常监测，并确保监测系统处于正常状态。我们每年至少组织一次员工体检，保证员工健康安全。在报告期内，我们实现了零重大职业健康事故的目标。我们不断推进自身的职业健康安全管理体系认证工作，报告期内，我们新增10家下属公司通过了职业健康安全管理体系认证。截至2021年末，通过职业健康安全管理体系的下属公司已达到32家。



健康与安全管理制度

我们制定《QHSE事故与事件管理办法》，对事故与事件种类、等级、处理流程、整改与验收等进行了详细的规定，对在工作过程中发生的与工作相关的火灾爆炸、施工隐患、职业病、作业场所意外伤害、群体健康事件、危险品接触等各种事故与事件，进行规范化管理与处理。

根据国家与地区相关法律法规，从化学品、消防、环境、职业卫生、特种设备与特种作业等各个领域，识别生产与操作过程中可能面临的HSE风险点，并制定相关制度措施与应急管理办法。同时，我们推行全员安全文化与文化，制定《QHSE举报管理办法》，鼓励全员监督与举报QHSE相关的管理缺陷与风险，避免或减少事故的发生。

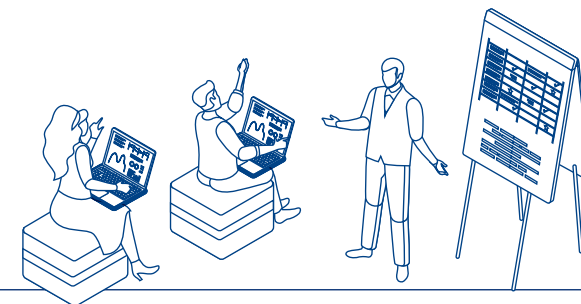
领域	制度名称
健康与安全管理	《职业卫生管理办法》《安全生产目标管理》《安全生产责任制度》《安全目标责任考核、奖惩制度》《安全检查与隐患排查管理制度》《应急救援管理制度》《安全事故报告和处置制度》《安全教育培训制度》
健康与安全操作	《高处作业管理制度》《特种作业人员管理制度》《危险化学品安全管理制度》《危险作业管理制度》《进入受限空间管理制度》《劳动防护用品管理制度》
日常健康与安全	《职业卫生管理制度》《消防安全管理制度》《防火、防爆安全管理制度》《消防器材检查标准》

报告期内，共发生4起轻伤事故，未发生重伤及死亡事故。为落实集团环境、职业健康与安全的“六个100%”目标，有效排查消除HSE运营风险隐患，预防及减少生产安全事故的发生，我们每年对各子/分公司开展HSE合规性巡查，对发现的安全隐患事件进行限期整改。

健康与安全培训

根据国家安全生产方针和法令，我们制定《HSE培训管理办法》，对所有员工（包括合同工、临时工、兼职人员、实习生等）及外部供方的员工、承包商的员工、派遣工等制定培训计划，进行培训与考核。我们制定《中层管理干部QHSE知识考核管理规定》，每年定期考核中层管理干部QHSE知识，成绩与中层管理干部的晋升、晋级、薪资相挂钩。每年至少开展一次公司全员HSE培训，并在重要节点开展有针对性的培训。

不同人员	培训要求以及培训内容
管理人员培训	管理人员取得安全管理资格证书，并定期进行培训，培训内容如国家安全方针政策、法律法规；地方安全生产规章制度；安全管理、技术与职业卫生知识、消防管理、危化品管理等相关专业知识；风险管理、事故案例、应急管理等
从业人员（特殊工种与特殊作业）培训	特种作业人员上岗前进行专门的安全培训或取得操作资格证书，新工艺、新技术、新装置、新产品投入使用前，按照部门编制的安全操作规程对操作人员进行专门培训，合规后方可上岗；对重大事故等，组织现场培训，吸取事故教训
新从业人员培训	对新从业人员进行公司级、部门、班组三级安全培训教育，合格后，方可上岗。培训内容如国家法律法规，安全、消防、职业卫生等安全技术和安全管理知识，本单位安全目标、制度、操作规程，事故案例等



同时，我们在E-learning平台广泛开展线上培训，已开设《新员工入职——质量篇、安全篇》、《QHSE风险管理办法》文件宣贯、《实验室质量监督管理办法》文件宣贯、《QHSE事故与事件管理办法》文件宣贯、《实验室安全管理系列课程》、《集团HSE“六个100%”目标解读》等多项课程。



36

线上课程新增 36 门



95.85%

线下培训总体满意度 95.85%



20

2021 年度实施培训共 20 场（线上直播培训 7 场，线下培训 13 场），参训人数 1,500 余人次



800

E-Learning 学习任务安排近 800 个，学习人数 27,000 余人次

运营安全

我们严格遵循《中华人民共和国安全生产法》《中华人民共和国消防法》《中华人民共和国职业病防治法》等相关国家法律法规，通过对实验室仪器、职业病防护设施等进行升级改造，加上结合日常工作，从各层面完善了安全管控程序文件，包括《集团质量监督管理办法》《QHSE风险管理办法》《环境保护管理办法》等，进一步深化了安全体系建设，提高了安全管理程序的规范性。



实验室安全

为进一步加强实验室的安全管理，我们制定了《职业健康管理制度》《实验室质量监督管理办法》，主要目的是确保员工的职业健康，杜绝职业病的发生。针对实验室使用、储存有毒有害物质的特点，我们制定了不同的现场事故应急预案。我们亦建立健全职工上岗前和定期的职业卫生安全知识、安全卫生法规制度的宣传教育、技术培训制度和检查考核制度，同时确保每一位员工使用有效的劳动防护用品。



生产安全

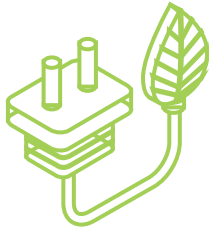
我们的生产安全风险来源于危险化学品的储存、使用、转移和处置等活动，为了对危险化学品进行严格管理，预防和控制因危险化学品引发的事故，并减少其对员工的危害和对生产的负面影响。我们制定了《危险化学品安全管理办法》。我们任命专人负责危险化学品的相关工作，并对从事相关工作的人员进行有关法律法规、安全和职业卫生防护专业技术以及应急救援知识的培训。



消防安全

为了规范和加强消防管理工作，减少和防止火灾事故的发生，我们制定了《消防安全管理办法》，实行防火安全责任制，贯彻“谁主管、谁负责”的原则。各部门任命专属的消防安全管理员，制定安全防火实施细则文件。除了新员工入职培训计划的纳入部分外，我们每年至少各组织一次消防安全知识培训和消防演习。

04



环境保护 ENVIRONMENTAL PROTECTION



环境保护



稳定的自然环境是发展的基础。华测集团高度重视对生态环境的保护，自愿加入到保护地球家园的行动行列中，通过合理处置废弃物、高效利用能源等方式，为社会与环境的和谐及可持续发展贡献力量。

完善环境管理

环境管理体系

我们建立了完善的环境管理组织，形成了“集团QHSE规划部—各大区HSE管理部—属地公司HSE管理部门—各公司及部门”四级管理组织架构。

我们致力于改善自身的运营方式，以降低企业对环境的影响。我们严格遵守《中华人民共和国环境保护法》《中华人民共和国节约能源法》《中华人民共和国水污染防治法》《中华人民共和国大气污染防治法》《中华人民共和国固体废物污染环境防治法》《中华人民共和国土壤污染防治法》《中华人民共和国环境噪声污染防治法》等环境保护相关法律法规及行业标准。依据以上政策规范，结合不同基地生产运营情况，符合自身运营发展的环境管理制度，制定了《环境保护管理办法》。我们为了保护和改善环境，保障环境安全，从水污染防治、大气污染防治、固体废物污染防治、噪声污染防治等方面开展污染防治，避免其造成环境质量下降、危及生态环境平衡和公众社会财产的事件。

我们对环境的影响主要来自于实验与采样过程中可能发生的泄露与污染，为此，我们详细规定采取样品的处理流程，严格管理废水、废弃物的排放，减少易造成环境污染的试剂的使用，避免大批量带入采样现场等，以在满足实验要求的基础上减少污染。

我们重视学习吸收先进、科学、实用的管理经验，鼓励各基地和分子公司推进环境相关的体系认证进程。报告期内，我们新增12家下属公司通过了ISO 14001环境管理体系认证。截至报告期末，通过ISO 14001环境管理体系认证的下属公司已达到31家。



31

通过 ISO 14001 环境管理体系认证的下属公司已达到 31 家

环境风险管理

在环境管理方面，我们制订了《QHSE风险管理办法》，通过风险识别、评价以及控制计划的制定与实施，积极开展内部评估与审核。我们组织全国各地相关工作人员，开展收集与检验检测机构相关的法律法规及相关方要求的信息，建立QHSE风险管理库并在每年对其进行评审与更新。对于日常生产运营，我们对各分、子公司开展HSE合规性巡查，识别和排查可能存在的环境风险点，加强管理，避免产生不良环境影响。对于建设项目，我们在项目的设计阶段即优先选用能耗低、污染小的生产工艺和更节能环保的设备。

报告期内，我们因环保问题遭受处罚总计16.6万元，对此，我们已要求受处罚公司明确责任部门和整改期限，由公司督办加快推进问题整改，结合此次处罚发现的问题，形成问题清单并开展自查行动。2021年度，共巡查33个城市共39家子/分公司。

环境管理培训

为了强化全员环保意识，我们制订了《HSE培训管理办法》和《环境保护管理办法》，我们的HSE培训中包含环境管理培训专项内容，针对重点内容，如废弃物处理、事故和泄漏应急响应，开展专项培训并进行应急响应演练。我们每年至少组织

一次集团全员工的HSE培训，确保员工对环境管理知识技能的掌握。2021年，员工接受包括环境管理培训在内的HSE培训达13,451人次，培训总时长超过31,264小时。



HSE培训现场



应对气候变化

应对气候变化是全人类的共同事业，只有在可持续发展的框架内加以统筹，才可能得到根本解决。华测作为可持续发展的践行者、助力者、支持者，积极响应中国与28个国家共同发起的“一带一路”绿色发展伙伴关系倡议，坚决支持国务院“扎实做好碳达峰、碳中和各项工作”的方针，倡导绿色、低碳、循环、可持续的生产生活方式，将应对气候变化纳入集团ESG发展整体规划。

气候变化治理


我们根据气候相关财务信息披露工作组(Task Force on Climate – related Financial Disclosures, TCFD)框架，识别并披露公司应对气候风险和把握气候机遇方面的方针与行动。由董事会负责监督气候变化相关风险，每年度审核包含“应对气候变化”议题在内的环境、社会及管治报告。同时，公司通过多部门协同的ESG工作机制推进包含气候变化内容在内的ESG相关事宜。

战略与风险管理

我们主要参考了气候相关财务信息披露工作组(TCFD)所提出的关于气候相关风险及机遇的分析框架，由ESG工作小组对集团气候变化相关风险和机遇进行初步评估，为进一步管控气候风险、抓住气候机遇提供基础。

通过识别、评估、分析气候风险和机遇对公司业务和运营带来的潜在财务影响，并通过推进节能减排、缓释物理风险、提供气候相关服务等措施应对气候变化。

风险类型	气候风险因子	风险分类	风险举例描述	涉及业务版块	影响强度
 物理风险	极端气候灾害	急性运营风险	极端气候灾害会对受灾地实物资产造成物理损失，华测集团有很多办公室和实验室位于沿海和降水富饶的区域，这进一步增大了极端天气对集团运营的影响。	全集团	高
	气候变化	慢性运营风险	华测在农林渔牧等行业的客户若遇到长期全球暖化、海平面上升等气候变化情况，可能会影响其正常的生产运营，导致华测特定业务的损失。	全集团	低

风险类型	气候风险因子	风险分类	风险举例描述	涉及业务版块	影响强度
 转型风险	低碳经济转型新政策	市场及技术风险	中国承诺3060双碳目标，政府出台支持低碳转型的新政策，集团努力减少运营对自然环境的影响，开展有关减少能源消耗和温室气体减排的项目。	全集团	高
	能源转型政策	市场及技术风险	因政府出台更严谨的减排政策，公司需较低排放的绿色能源替代现有高排放能源，从增加了转型至较低排放技术的成本。	全集团	中
	碳市场价格波动	市场及声誉风险	因政府出台更严谨的碳排放政策，公司现金流会受到碳市场价格波动影响，但集团不属于高排放企业，碳市场价格对集团属于低风险。	全集团	低
	监管强制信息披露	运营及声誉风险	监管强制披露气候相关财务信息，缺乏历史数据与精准核算方法，影响披露质量。	全集团	低

风险类型	气候风险因子	风险分类	风险举例描述	涉及业务版块	影响强度
	提高环保标准	市场及技术风险	因政府出台更严谨的环保政策，公司需提高建筑用能标准来符合法律法规的节能低排放标准，可能新增研发投入用于节能环保措施。	全集团	高

机遇

我们的气候相关机遇主要体现在服务与市场中。中国“3060”碳中和目标升级为国家战略，越来越多的企业（组织）开始向低碳绿色经济转型。因此，我们可以充分发挥自身在能源管理、节能减排、绿色环保等方面的服务优势，帮助合作伙伴向低碳、循环、绿色经济转型，打造绿色金融体系。国家已为众多行业制定低碳产品和服务的政策，这又进一步扩大了市场上对低碳、绿色技术和需求。



指标与目标

公司通过月报、线上系统填报等系统管理实验室、办公场所消耗的电力、暖气和冷却产生的排放和商务旅行产生的排放，并对此进行整合和分析。

2021年，我们中国境内集团总部及所有下属机构、办事处运营层面碳排放总量为125,441.2吨二氧化碳当量，外购电力、商务出行和外购热量的排放为前三大排放源，具体如下表所示：

序号	隶属范围	类型	主要内容	碳排放 (吨二氧化碳当量)	占比
1	—	天然气	天然气主要用于苏州生物动物房的供暖、加湿，及实验室灭菌锅的使用	511.2	0.4%
2	—	汽油	作为华测自有采样车、移动监测车、快检车、体检车及商务车动力来源的日常消耗	612.6	0.5%
3	—	柴油	作为发电机、自有采样车动力来源的消耗	206.0	0.2%
4	—	制冷剂	华测办公场所制冷设备(空调)造成的排放	231.9	0.2%
5	—	化粪池	华测自有基地污水处理所造成的排放	648.8	0.5%
范围一合计				2,210.5	1.8%
6	二	外购电力	华测自有与租赁的办公场所与实验室的耗电	76,698.8	61.1%
7	二	外购热量	华测自有与租赁的办公场所集中供暖的外购热量	2,294.7	1.8%
范围二合计				78,993.5	63.0%
8	三	商务出行	员工在公务差旅出行中乘坐交通工具(汽车、高铁、飞机等)产生的碳排放	44,237.3	35.3%
范围三合计				44,237.3	35.3%

注：

- 2021年，数据覆盖范围为中国境内集团总部及所有下属机构、办事处。
- 排放因子选自2013年发改委发布的《2010年中国区域及省级电网平均二氧化碳排放因子》中省级电网排放因子、GHG Protocol、UK Defra等国际权威排放因子或国内政府发布的有关权威性公文。
- 综合考虑技术可行性、成本可行性、数据统计质量，主要考虑的其它间接排放为员工公务差旅出行中乘坐交通工具(汽车、高铁、飞机等)产生的碳排放。

应对气候变化策略

为应对气候变化，我们现阶段主要采取的策略包括以下三个方面。

减少能源消耗

针对不同类型的能源，我们采取分类管理方法。对于实验室及办公场所消耗的电能，我们加强了对于耗电设备的管理，高效利用实验设备、减少电能消耗。我们鼓励节约办公用电，推广使用节能电器，倡导随手关灯，减少办公设备的待机能耗。对于汽油，公司采取登记加油卡、行车里程等方式进行合理管控，并逐步采用电动采样车代替汽油、柴油采样车。

合理安排商务出行

根据业务需要，优先安排离项目地较近的员工为团队成员，减少商务出行的距离。我们也倡导在公司投入使用视频会议室，合理减少出差人次。同时，我们鼓励员工优先选择公共交通出行工具。

提升气候相关服务能力

我们一直在加强对气候变化及相关法规、政策趋势的关注与研究，并从客户需求角度为出发点，不断提升气候变化等可持续发展服务的质量和前瞻性。

资源消耗

我们遍布各地的实验室和办公区需要消耗大量电力、水、纸张等资源，以维持正常的业务运营。这也是我们对自然环境最大的影响。我们已意识到资源的稀缺性以及生态系统的脆弱性，也关注到政府、社会公众等利益相关方对节能减排的期望。节约资源，保护人类共同的地球家园是我们

刻不容缓的义务和责任。我们承诺努力提高设备的能效，尽可能减少不必要的资源消耗，将对环境的影响降到最低。我们由工程与设备管理中心统筹负责集团整体能源管理工作的部门，已制定《实验设备管理办法》等制度加强节能减排管理。

2021年，我们的表现：



10,771

电力消耗总量 10,771 万千瓦时



58.96

柴油消耗量 58.96 吨



233,537

天然气消耗量
233,537 立方米



33.33

万元营业收入能耗
33.33 千克标煤



209.45

汽油消耗量 209.45 吨



0.95

万元营业收入水消耗量
0.95 吨



397,063

水消耗量 397,063 吨



能源管理

现阶段，我们主要通过强化管理和意识提升的方式，减少业务运营的能源消耗。我们将节能知识作为日常培训的内容；将“低能耗”纳入到实验室和办公设备的采购条件中。我们鼓励员工减少办公电脑、实验设备的待机时间，及时关闭不必要的电器和照明开关。我们也采取了多种节能措施以减少能耗消耗，减少碳排放，如：

- 绿能建筑环保措施：根据《工业建筑节能设计统一标准》等标准要求，我们在进行自有物业建设、设计过程中，以建设自然生态办公环境为出发点，以先进技术为依托，尽全力采用先进成熟的新材料、新技术、新设备、新工艺，在环保、节地、节能和再生资源利用方面做大胆尝试和积极探索；
- 在每年冬季会通过开启实验室排风系统，利用外部冷空气为大功率设备减温，避免使用空调制冷；
- 在苏州基地新建办公大楼外，安装由散热性能高的金属材制外百叶遮阳设施，有效阻挡阳光直射辐射和漫辐射，控制热量进入室内，改善室内热环境，减少建筑空调能耗，也减少了人工照明用电；
- 针对大型检测区域照明需求大、设施多、功率大的情况，灯光照明采用L型、F型、Z型设计，紧紧围绕设备进行安装控制，提升照明功效；
- 在兼顾安全性的同时，集团数据中心交由外部数据服务机构托管，借助其高效的能源管理能力，减少自建数据中心的能耗。

水资源管理

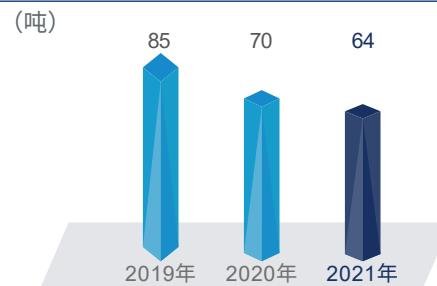
相较其他行业，我们不是一家耗水量大的公司。我们的用水主要集中在实验室用水、饮用水和卫生设施。虽然我们的业务都在不受干旱和缺水影响的地区，但我们仍会监控用水情况，并努力提高用水效率。我们在可行的情况下尽量减少用水，鼓励重复用水，并通过积极宣传、张贴提示标语来提升员工节水意识。未来，我们如在水资源短缺、提供用水困难或节约用水至关重要的地区或国家开展业务时，将密切监管用水量，努力将对水资源的消耗和影响降到最低。

2021年我们的用水量为39.7万吨，相较于上一年度有所增长。用水量增长的原因一方面为2021年新冠肺炎疫情形势相较于上一年度有所缓解，办公形式由居家办公逐渐恢复为公司办公，导致用水量有所上升；另一方面由于实验室数量有所增长，用水量也因此增加。

物料管理

我们主要消耗的物料来自于为客户出具报告的纸张，我们已开始推行无纸化LIMS系统，记录和证书发放均进行无纸化操作，客户收取电子版的检测、检验、认证等文件，以此减少对纸张的消耗。我们在业务增长的同时实现报告用纸量连续三年降低，2021年报告用纸量比上年降低8.6%。同时，集团已开展电子劳动合同系统部署，系统建成能够有效优化劳动合同签订的流程，并减少纸质合同的打印，效率更高、更绿色环保。

报告纸消耗量



三废管理

废水管理

我们产生的废水包括办公室产生的污水、实验室产生的工业废水等。我们依照《环境保护管理办法》明确了废水管理流程，并按照地方政府要求，进行相关处理后排入市政管网，并定期进行监测，杜绝排放超标的行为。2021年，公司加强了对废水排放的管理，我们对有工业废水排放口的子公司加装流量计和检测装置，对各排放因子的排放浓度、速率、总量及处理设施运行时长加强了管理，预计2022年起披露废水排放相关数据。

废气管理

我们依据《环境保护管理办法》从整体层面对废气排放进行管理，要求各子/分公司选用不产生或少产生废气的工艺及设备，对废气进行监测，严格控制污染物排放，不得超过排污许可证核定的排放总量限值。我们按规定为实验室配备相应的通风设施，涉及挥发性有机物的研发及生产操作，均在有局部通风的通风橱或排风罩内进行。同时对各类存放化学品的容器及时加盖，尽量减少挥发性有机物挥发。我们妥善处理实验过程中产生的废气，处理达标后方可排放，严禁向环境直接排放不达标的废气。对于建设项目，我们配备了合理的处理工艺及技术人员，并遵守当地政府要求做好监测。

废弃物管理

公司因业务运营所产生的有害和无害废弃物主要包括化学药品、测试样本、有机废物、废液、纸张、塑料、办公垃圾、电子废弃物等。相较传统行业来说，我们所产生的废物量较少。而不同废物的产生量因每个实验室所专注的业务不同而有差异。但我们仍然高度关注这些废弃物的产生和处理过程，严格要求实验室将检测完成的样品进行专人管理、专用仓库储藏，并定期交由专业机构进行处理。

2021年，我们建立起废弃物管理数据统计机制，对产生的一般固体废弃物进行全程管理，在收集、标识、称量、贮存、处置等管理过程中，严格避免污染。例如，在储存处理好的废弃物料时，物料应被放入指定的废弃物料转运通道；在实验室外存放时需被放在指定的临时存放地点，并做好清洁管理与防护。

危化品废弃管理

由于业务的特殊性涉及到危险化学品的接触与使用。因此，华测检测依据国家《危险化学品安全管理条例》等法规政策，制订了《危险化学品安全管理办法》等多项制度，以规范此类化学品的使用和处理过程。我们根据相关法律法规，组织对法人、总经理、化学品采购人员、化学品使用人员进行HSE培训，以保证相关人员有足够能力恰当、安全、规范地使用和处理化学品。

医疗废弃物管理

医疗废弃物也是管控重点之一。我们严格按照《医疗废物管理条例》规定，将医疗废物交由专门的医疗垃圾处理公司统一处理，并对处理过程进行严格记录，确保所有废弃物得到合理处置。

²注：无害废弃物数据统计口径为华测自有物业，包括华测深圳、北京、上海、哈尔滨、苏州、昆山、重庆基地，覆盖全集团总人数的65%

2021年，我们的表现¹：



1.31

氮氧化物排放量：1.31 吨



0.37

硫氧化物排放量：0.37 吨



3.00

非甲烷总烃排放量：3.00 吨



0.96

颗粒物 (PM) 排放量：0.96 吨

2021年，我们的表现：



590.25

危险废物 590.25 吨



3,258.48

产生的无害废弃物 3,258.48 吨²



290.19

回收的无害废弃物 290.19 吨

¹注：数据统计口径为存在工业废气排放的23家子/分公司

关怀实验动物

药物的临床前评价是华测集团的业务之一。为确保药物的安全性、有效性，明确药物在生物体内的吸收、分布、代谢和排泄过程，新药上市前需进行动物试验。动物实验所涉及实体为华测检测控股孙公司苏州华测生物技术有限公司，该公司已通过国际实验动物评估和认可委员会AAALAC完全认证。华测检测严格遵守所有适用的国家或地区性的实验动物管理及使用准则，关怀尊重试验动物，以人道的方式进行处置并确保动物福利。我们承诺始终坚持3R原则：减少(Reduction)，替代(Replacement)和优化(Refinement)。

2021年，我们的表现：



100%

动物福利培训覆盖率 100%



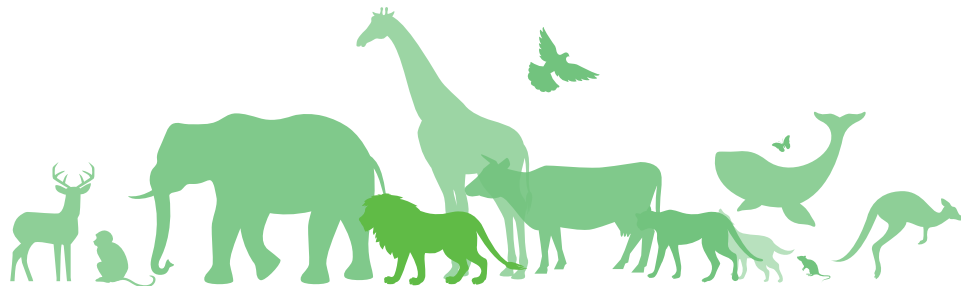
0

违反动物福利要求的事件 0 起

- 获得苏州市卫生健康委员会生物安全实验室备案证书
- 荣膺苏州市实验动物协会副理事长单位

规范动物使用

公司制订了明确的操作流程，确保所有实验动物相关工作人员都接受了广泛的培训，新员工在入职时进行动物福利培训；日常工作中，我们还会对员工进行定期培训确保其采取正确的管理和护理方式。



动物福利关怀

为保障实验动物良好的福利标准，我们致力于在日常饲养、管理等方面，为动物提供良好的条件，包括：舒适的住所和充足的娱乐时间、必要的社交活动、健康监测和护理等，同时制定以下规程确保实验动物的福利和生活质量：

- 根据实验动物的习性和喜好，设置不同的环境丰富措施，提供食品、听觉福利和社交活动等；
- 所有非人灵长类实验动物必须成对饲养或在合适的种群中饲养，除试验负责人、研究人员、兽医或试验方案规定不需要进行合笼饲养¹的动物外，才能单笼饲养；
- 对实验动物进行健康监测与护理，根据其身体状况提供补液²和使用最适用的镇痛药物；
- 对实验动物提供专业的手术前及手术后护理。

¹注：合笼饲养是指将2只或2只以上动物放在一起饲养
²注：补液是医学术语液体治疗的通俗说法，是将液体（如葡萄糖、生理盐水、电解质、胶体、血液、酸性或碱性液体等）通过输液器具或口服进入动物体内环境的治疗方法



监督动物管理与使用

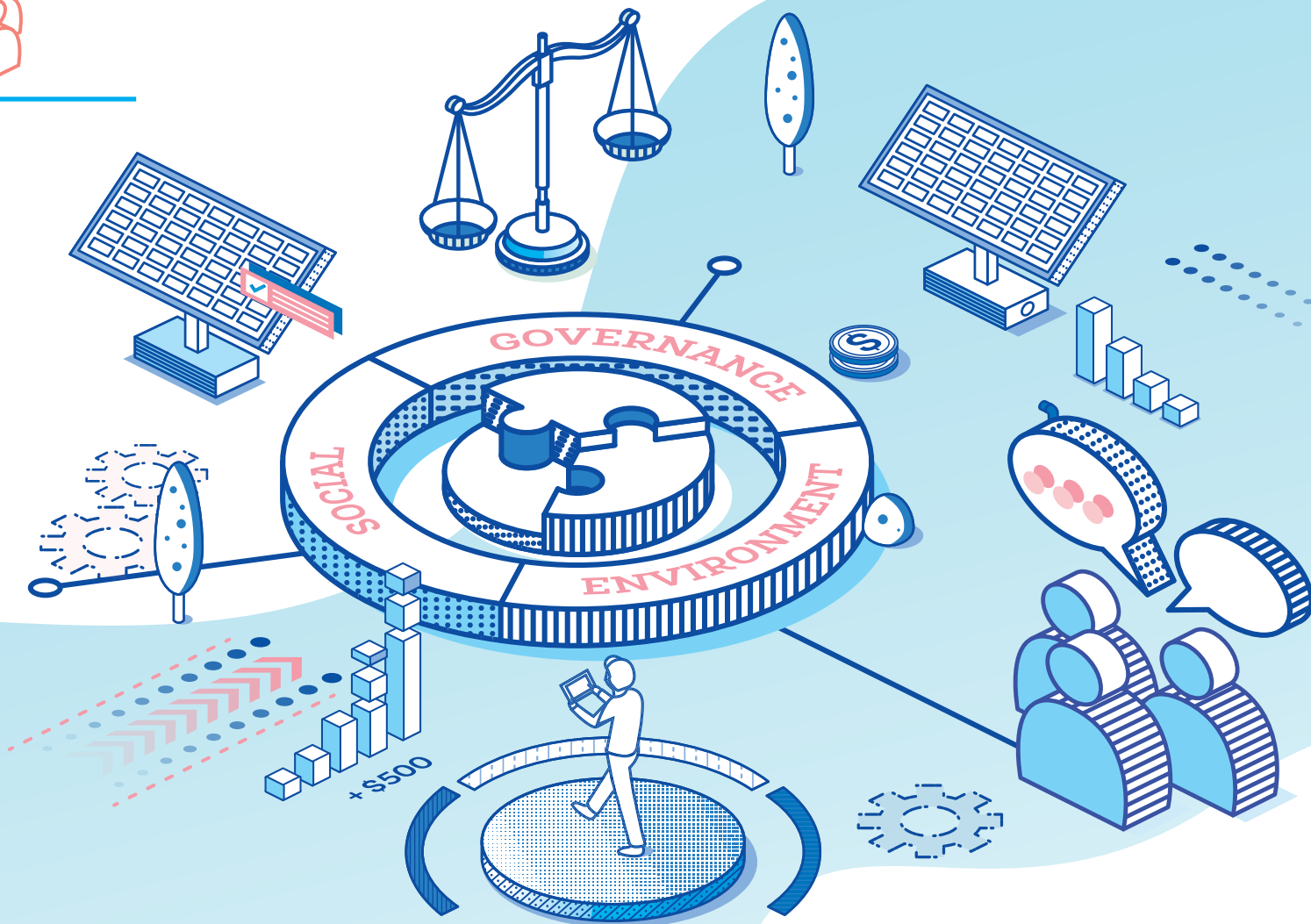
公司成立由兽医、丰富动物试验经验的专家、集团非动物试验参与人员和公众代表组成的实验动物管理与使用委员会(IACUC)，监督动物管理和使用。IACUC每半年检查一次实验动物设施和动物饲养情况，监督实验动物饲养和使用过程中的动物福利实施情况，审查将进行的各项动物试验方案及相应的动物管理和使用审批记录。IACUC发现违反动物福利要求的问题后，将采取评估、必要的调查或移交相关部门等方式，给出最终结论和处理方式，包括口头警告、书面警告、跟踪检查、临时或永久取消相关人员接触动物的资格、报告负责人等。

05



社会贡献

SOCIAL
CONTRIBUTIONS



社会贡献



我们从商业生态向多元化的社会生态延伸，通过供应商、合作伙伴、社区等利益相关方继续传递着价值。

供应商管理

与供应商的合作是华测检测创造价值的重要途径。我们承诺将以负责任方式采购产品和服务，并致力于实现同供应商的可持续发展。

为了构建协同共荣的上下游合作关系，助力行业可持续发展，我们基于企业可持续发展理念，制定了《华测检测供应商行为准则》。准则要求所有供应商坚守商业道德标准，在产品及服务交付过程中严控质量标准，尊重员工权益及平等就业权利，促进员工的职业安全、健康及福祉，坚持可持续发展、绿色环保和符合伦理的经营方式。自2021年起，新开发实验室供应商均签订该准则。



我们承诺将以负责任方式采购产品和服务，并致力于实现同供应商的可持续发展。

我们希望供应商认同华测集团的价值观，并在其对利益相关方承担责任方面采纳与华测集团类似的原则，包括：

- 遵守所有适用法律；
- 尊重员工的基本人权；
- 遵守禁止使用童工的法律；
- 对员工的健康与安全承担责任；
- 遵守华测集团关于供应商方面的有关规定和措施。

2021年，我们的表现：



1,956

实验室设备及物料供应商 1,956 家



100%

实验设备和物料供应商“公平竞争、阳光采购声明”书回签率 100%



100%

新进供应商《华测检测供应商行为准则》签订率 100%

实验设备和实验物料¹是我们采购最多的物品，也是我们开展业务的基本保障。我们制订《采购管理制度》《实验物料采购实施细则》《实验设备采购实施办法》等程序文件，严格规范集团主要采购事项的流程，保障采购工作依法合规、公开透明。同时，关注供应商在环境保护、劳动保护等方面的合规情况，并将具有相关许可、资质、证明作为开展合作的基础条件。

¹注：实验设备指各实验室用于检测／校准的各类仪器、设备以及配套设施；实验物料指实验用物料，包括标准物质、化学试剂、仪器耗材／配套及工具、器皿、低值易耗设备和其他类；实验设备和实验物料统称为生产性物资。

供应商ESG审核

华测的主要采购品类为实验室用设备及实验物料，该类供应商共计1,956家。我们按照《生产性物资供应商管理办法》等程序文件，每年至少开展一次供应商评审工作。审核结束后，我们根据“合格供应商名录”的管理要求，对符合供应商资格禁用条件的供应商进行禁用处理。

2021年，我们逐步开始对重点品类供应商开展ESG审核，将对社会与环境的评估纳入供应商评估考核内容。报告期内，我们对占公司采购总额70%的前89家重点供应商进行了重点调查，未发现童工、强迫或强制劳动、结社自由、环境污染方面的重大风险。

对能耗、噪音、废水、废气、辐射、振动等对环境造成较大影响的设备，在采购时，我们设置不同的考核指标，如纳入能耗竞争打分权重，以供采购时比对选择，并在采购后进行具体验证工作。我们的部分纸质宣传物采用FSC认证的纸品制成，促进森林资源的可持续经营。

廉洁采购

我们明确要求与供应商签署《公平竞争、阳光采购廉政声明》后，方可进行业务交易，且廉政声明每年至少签署一次，而新供应商的阳光廉政声明须在签署后才可签订采购合同。我们要求供应商承诺遵守华测集团的廉政制度，禁止提供贿赂、不正当利益给采购人员，防止不正当竞争。报告期内，《公平竞争、阳光采购廉政声明》签订率为100%。

我们识别出采购/分包中可能存在的廉政风险以及存在高廉政风险的岗位和人员，制订《采购作业廉政规范》，加强采购/分包廉政行为规范以提示风险，管理供应商和采购/分包人员以消除风险源，实施阳光采购、规范采购流程以控制风险、实施监督审查以监控风险、以及处理舞弊或腐败行为以警告风险。因实验设备和物料是主要的采购类型，并且与业务有实质性联系，我们与所有实验设备和物料供应商签署“公平竞争、阳光采购声明”。我们在“公平竞争、阳光采购声明”中公布了举报邮箱、举报电话

话，便于同供应商互相监督。我们要求所有采购/分包从业人员均需签署《商业行为规范》协议和《采购/分包岗位人员廉洁从业承诺书》，安排采购/分包人员接受上岗前的廉政知识培训，培训内容包括：

- 集团和部门廉政措施；
- 岗位廉政风险；
- 岗位廉政管理措施。

供应链稳定性

我们提倡公平公开竞争，以互信为基础建立长期关系。我们确保所有各方公平、诚实及真诚地参与采购过程。我们确认遵守竞争原则乃维持采购过程诚信的关键。为维护供应链稳定性和连续性，我们保证同种功能设备具有一定数量的储备合格供应量，并涵盖低、中、高不同品质，对耗材类协议供应商采用A/B角采购战略，以降低供应风险。



伙伴合作

我们作为中国第三方检测与认证服务的开拓者和领先者，负有推动行业健康、持续发展的责任。我们积极加强与同业的交流，广泛同政府、科研院校开展合作，致力于形成合力以推动行业不断升级。

华测检测出席国际检验检测互认助力贸易便利化论坛

我们应邀出席第二十三届中国科协年会“国际检验检测互认助力贸易便利化论坛”，以“抓住机会、积极作为，提升中国TIC行业的国际影响力”为题发表了演讲，并与来自政府机构、国际组织、国内高校、国内外检验检测机构及企业的代表和专家学者，就未来检验检测和标准化的发展方向与热点问题进行交流。

华测检测出席摩根大通第十七届全球中国峰会

华测检测受邀参与摩根大通第十七届全球中国峰会线上论坛，参与“加速转型——中国第三方检测行业(TIC)扮演的角色”主题座谈，与来自全球的多位专家、意见领袖以及来自中国消费行业、金融、医疗保健、科技、互联网和工业等领域的100多位行业领袖在线共聚一堂，畅谈TIC行业在中国持续高质量发展现状及未来趋势。

华测检测出席第五届中国动物健康与食品安全大会

华测检测应邀出席由国家动物健康与食品安全创新联盟主办的第五届中国动物健康与食品安全大会，大会以“品质农牧、跨界零售、提振消费、共创未来”为主旨，聚焦畜牧、兽医、水产、餐饮、零售、商超等领域食品安全科技创新能力提升和资源共享，华测检测与现场各行业人员一起，针对动物源食品产业链的关键发展问题，共同寻找解决方案，以创新引领未来。






华测认证与天排所战略合作

华测检测下属华测认证与天津排放权交易所有限公司(简称天排所)达成战略合作，双方将充分发挥各自在绿色低碳、可持续发展等领域的优势，共同在ESG发展水平研究、碳减排领域相关标准的研究及编制、碳减排项目开发等业务进行长期稳定合作，共同推动行业发展和产业升级，共同实现社会责任。

社区支持

作为负责任的企业公民，华测检测始终牢记企业责任与企业价值向多元化社会生态延伸的使命。自成立以来，CTI华测检测积极投身于公益事业，多年来为教育、科学、文化艺术、社会福利事业和人道主义项目捐赠物资。

我们要求捐赠必须透明。除符合其他要求外，接收捐赠方的身份和捐赠使用的计划必须明确，捐赠的原因和目的必须合理且记录在案。我们在《商业行为规范》中明确了绝对禁止的捐赠行为，包括：

-  提供给个人以及营利性组织的捐赠；
-  向私人账户汇款；
-  向其目标与公司原则相冲突的组织提供的捐赠；
-  各种形式的准捐赠¹；
-  其他有损公司声誉或可能带来重大危机公关的捐赠。

2021年，我们的表现：



32.18

社会捐赠 32.18 万元

20

公益项目 20 个

500

志愿服务时间超 500 小时

¹注：准捐赠是指虽然表面上是服务或者其他形式的报酬，但因其金额远远大于其价值因而类似于捐赠

助力乡村振兴

作为中国第三方检测与认证服务的开拓者和领先者，我们发挥专业优势，推动专业团队走进田间地头，帮助乡村产业“提质量、树品牌、拓销路”，助力实现精准扶贫与乡村振兴有效衔接；协作帮扶原深度贫困村，帮助巩固脱贫成果，接续乡村振兴；资助原深度贫困县贫困学童实现成长。



案例：华测检测为阿里巴巴“公益专线”持续赋能

自2021年1月以来，我们联合阿里巴巴脱贫基金和淘宝心选团队为2021年“公益专线2.0”项目提供专业的技术服务，针对公益专线10款货品及其县域商家开展食品生产企业质量管理工厂审核、型式检验及产品验货等工作，保证公益专线的品质。针对此次审核过程中发现的生产企业质量管理的薄弱点，我们陆续开展了一系列培训，如食品安全法实施条例新修订解读、预包装食品标签标准解读、食品可追溯性和召回管理等，帮助阿里巴巴脱贫基金和淘宝心选团队从技术管理上提升县域生产供应商的品质管理能力，为脱贫攻坚持续赋能。



案例：华测集团赴广西都安开展扶贫协作帮扶

2021年11月，我们在深圳市宝安区工信局指导下赴广西都安瑶族自治县下坳镇，开展扶贫协作帮扶活动。与各大爱心企业共同帮扶都安县106个原深度贫困村，调研考察帮扶项目，现场与乡镇挂点干部、村两委、当地群众深入交流，根据当地发展实际和群众需求，捐赠五万元整用于巩固下坳镇隆关村脱贫攻坚成果，接续乡村振兴，助力实现国家乡村振兴重点帮扶县结对帮扶全覆盖。



案例：华测集团捐资资助陇南宕昌县贫困孩童

2021年1月，我们为甘肃省陇南市宕昌县贾河学区、金木学区的贫困孩童捐赠价值25万元的助学物资。我们给贾河乡带来了经济、物质上的帮助，更为学生们、乡亲们送来爱心，把关怀送给了偏远地区的莘莘学子，把温暖带到宕昌县、带到贾河乡，为继续深入推进精准脱贫攻坚播下了希望。我们自成立至今，始终坚持“为品质生活传递信任”为使命，致力于回馈社会、扶危助困。当得知今年宕昌县2所学区御寒物资紧缺的情况，公司上下立刻行动，在最短的时间内将筹集到的御寒物资在元旦期间送到学校，希望能让孩子们过一个暖冬。十年树木，百年树人，百年大计，教育为本，我们也时刻关注教育公益事业，积极开展各项公益活动，时刻担负起时代赋予的重任。



支援抗疫行动

自新冠肺炎疫情发生以来，我们便承担了光谷同济医院、湖北省中医院光谷院区、湖北省人民医院东院、武汉市第三医院（光谷院区）、湖北省妇幼保健院光谷院区等废水采样检测任务，同时参与“驰援湖北抗疫公益捐赠”，免费为农企捐赠物资进行定量检测，我们专业的核酸检测服务团队坚守疫情防控一线，在多次大规模人员核酸筛查中贡献专业力量。



案例：华测集团驰援河南新冠核酸检测



2021年8月，我们根据河南当地卫健委部署，启动应对大规模紧急核酸检测响应机制，紧急抽调多名骨干精英，连夜组队出征，开拔方舱，支援河南大规模人员核酸筛查。本次开拔的华测艾普移动PCR方舱实验室已经按照国家规定各方面都完成了实验室的布局与设置，且获得了PCR实验室验证合格证书，只需要放置在合适室外区域，即可迅速开展核酸检测工作，具有实验迅速准确、减少污染风险、部署方便快捷、安全级别高等优点。



案例：华测集团支持上海海关核酸检测



2021年10月，我们派出两批共三名员工，开展历时一个月的封闭式工作，支援上海海关新冠核酸检测，守好国门疫情防控第一关。11月，我们又免费提供200份核酸检测，为保障进博会疫情防控贡献华测力量。



附录

GRI索引表

指标编号	指标名称	索引位置
2-1	组织细节	报告方法
2-2	组织可持续性报告中包含的实体	报告方法
2-3	报告期、报告频率和接触点	报告方法
2-4	信息重述	无需信息重述
2-5	外部保证	我们尚未对报告内容寻求外部鉴证
2-6	活动、价值链和其他业务关系	你的生活里，华测无处不在
2-7	雇佣	3.1.1平等雇佣，广纳贤才
2-8	非雇佣员工	3.1.1平等雇佣，广纳贤才
2-9	公司治理结构和组成	1.1.1治理架构
2-10	最高治理机构的提名和选择	详情请见本公司年报
2-11	最高管理机构的主席	1.1.1治理架构
2-12	最高治理机构在监督影响管理方面的作用	1.2.1完善ESG管治
2-13	管理影响的责任下放	1.2.1完善ESG管治
2-14	最高治理机构在可持续发展报告中的作用	1.2.1完善ESG管治
2-15	利益冲突	详情请见本公司年报
2-16	关键问题的沟通	1.2.3利益相关方沟通
2-17	最高治理机构的集体知识	1.1.2董事会多元化
2-18	对最高治理机构绩效的评估	详情请见本公司年报

指标编号	指标名称	索引位置
2-19	薪酬政策	详情请见本公司年报
2-20	决定薪酬的程序	详情请见本公司年报
2-21	年度总薪酬比率	我们尚未计算年度总薪酬比率，将在未来对此项指标的披露进行评估
2-22	关于可持续发展战略的声明	1.2.2我们的ESG生态
2-23	政策承诺	1.3商业道德 3.1.1平等雇佣 5.1 供应商管理
2-24	嵌入政策承诺	1.3商业道德 3.1.1平等雇佣 5.1 供应商管理
2-25	纠正负面影响的过程	2.2.2 客户投诉处理
2-26	寻求建议和提出关切的机制	1.2.3利益相关方沟通
2-27	遵守法律法规	4.1.2环境风险管理
2-28	会员协会	2.1.1提升专业实力
2-29	利益相关者参与的方法	1.2.3利益相关方沟通
2-30	集体谈判协议	已建立工会的分/子公司集体合同签订率为100%，但由于部分子公司规模较小，尚未建立工会或签订集体合同

指标编号	指标名称	索引位置
201	经济绩效	开篇：2021年亮点绩效
202	市场表现	开篇：2021年亮点绩效
203	间接经济影响	开篇：2021年亮点绩效
204	采购实践	5.1供应商管理
205	反腐败	1.3商业道德
206	不当竞争行为	1.3.4负责任运营
207	税务	1.3.4负责任运营
301	物料	4.3.3物料管理
302	能源	4.3.1能源管理
303	水资源与污水	4.3.2水资源管理 4.4.1废水管理
304	生物多样性	4.2.3指标与目标 本公司业务不涉及对生物多样性的 重要影响，该议题不适用
305	排放	4.4.4废气管理
306	废弃物	4.4.3废弃物管理
308	供应商环境评估	5.1.1供应商ESG审核
401	雇佣	3.1.1平等雇佣

指标编号	指标名称	索引位置
402	劳资关系	3.1.1平等雇佣
403	职业健康与安全	3.3职业健康与安全
404	培训和教育	3.2人才队伍建设
405	多元化与平等机会	3.1.2多元赋能
406	反歧视	3.1.2多元赋能
407	结社自由与集体谈判	3.1.1平等雇佣
408	童工	3.1.1平等雇佣
409	强迫或强制劳工	3.1.1平等雇佣
410	安保实践	本公司不涉及大量安保人员，该议 题不适用
411	原住民权利	本公司业务不涉及原住民，该议 题不适用
413	当地社区	5.3社区支持
414	供应商社会评估	5.1.1供应商ESG审核
415	公共政策	5.3社区支持
416	客户健康与安全	2.2客户服务
417	营销与标识	1.3.4负责任运营
418	客户隐私	2.3信息安全与数据保护

关键绩效表

类别	单位	2021	2020	2019
环境类¹				
能源消耗				
电	万千瓦时	10,771	8,089	-
天然气	万立方米	23.4	-	-
汽油	吨	209.45	-	-
柴油	吨	58.96	-	-
废弃物				
危险废物	吨	590.25	-	-
无害废弃物 ²	吨	3,258.48	-	-
其中：回收废弃物	吨	290.19	-	-
用水				
用水量	吨	397,063	280,505	-
用水强度	吨/万元营收	0.95	0.82	-
物料				
报告纸消耗量	吨	64	70	85
温室气体				
范围一排放量	吨	2,210.5	-	-
范围二排放量	吨	78,993.5	-	-
合计(范围一+范围二)	吨	81,204.0	-	-
排放强度(范围一+范围二)	吨二氧化碳当量/万元营收	0.19	-	-

¹注：环境部分数据统计范围除特别标注外为中国境内集团总部及所有下属机构、办事处

²注：无害废弃物数据统计口径为华测自有物业，包括华测深圳、北京、上海、哈尔滨、苏州、昆山、重庆基地，覆盖全集团总人数的65%

类别	单位	2021	2020	2019
废气³				
氮氧化物	吨	1.31	-	-
硫氧化物	吨	0.37	-	-
非甲烷总烃	吨	3.00	-	-
颗粒物(PM)	吨	0.96	-	-
社会类⁴				
员工人数				
雇员人数	总数	11,091	10,069	-
性别	男	5,515	5,073	-
	女	5,576	4,996	-
年龄	18-24岁	2,144	-	-
	25-29岁	3,632	-	-
	30-39岁	4,382	-	-
	40岁及以上	933	-	-
学历	大专及以下	4,737	4,180	-
	本科	5,449	5,028	-
	硕士	877	834	-
	博士(含博士后)	28	27	-
国籍	中国	11,005	9,932	-
	海外	86	137	-
员工类型	生产人员	3,351	3,061	-
	销售人员	2,724	2,623	-
	技术人员	4,256	3,688	-
	财务人员	171	165	-
	行政人员	589	532	-
新进员工总人数	总数	4,280	-	-

³注：数据统计口径为存在工业废气排放的23家子/分公司

⁴注：社会部分数据统计范围与年报一致

类别	单位	2021	2020	2019
平等与多元化				
女性员工比例	%	50.3	49.6	-
经理及以上级女性员工比例	%	38.0	-	-
高管层女性比例	%	12.5	12.5	-
董事会女性比例	%	14.3	14.3	-
少数民族员工	人	460	463	-
残障人士就业项目人数	人	53	35	-
男女基本薪酬和报酬比例	男性：女性	1.02	-	-
员工流失				
员工主动离职总人数	总数	3,036	2,332	-
员工主动离职率	%	27.4	23.2	-
性别(比率)	男	28.3	22.7	-
	女	26.5	23.5	-
年龄(比率)	18-24岁	33.2	-	-
	25-29岁	34.6	-	-
	30-39岁	21.5	-	-
	40岁及以上	13.4	-	-
地区(比率)	中国	27.5	23.4	-
	海外	12.8	0	-
职业健康安全				
工伤人数	人	4	-	-
因工作关系而死亡的人数	人	0	-	-
因工伤损失工作日数	日	61	-	-
二十万小时工伤引致损失工作日比率(LDR) ¹		4.40	-	-
二十万小时可记录工伤事故率(TRIR) ²		0.036	-	-

类别	单位	2021	2020	2019
发展与培训				
年度培训总时长	小时	237,028.9	97,028	-
其中—线下培训	小时	86,299	22,457	-
其中—E-learning培训	小时	150,729.9	74,625	-
廉政相关培训 ³	小时	3,623.3	-	-
健康安全环境(HSE)相关培训	小时	31,354.0	-	-
质量相关培训	小时	41,569.6	-	-
人权相关培训	小时	3,127.5	-	-
隐私与数据安全相关培训	小时	1,082.4	-	-
人均培训时长	小时	21.4	-	-
E-learning培训课程数	门	1,539	821	-
线下培训项目数	门	3,298	-	-
供应商				
实验室用设备及实验物料供应商数量	家	1,956	1,867	1,870
专业服务				
客户投诉	起数	284	-	-
与侵犯客户隐私相关的投诉	起数	0	-	-
与环境相关的投诉	起数	0	-	-
与职业卫生相关的投诉	起数	0	-	-
客户满意度	分	91.04	90.56	93.63
反贪污				
贪污诉讼案件	起数	0	0	0

¹注：二十万小时工伤引致损失工作日比率(LDR)=报告期内因公受伤职工休假损失工作时间*200,000/全部职工全年应出勤工作时长总和

²注：二十万小时可记录工伤事故率(TRIR)=报告期内职工因公受伤事件数*200,000/全部职工全年应出勤工作时长总和

³注：受统计方法与数据获取难度影响，廉政、人权、隐私与数据安全相关培训时长仅包括E-learning线上培训时间

读者反馈表

为持续改进我们的ESG工作，不断提高ESG管理的能力和水平，我们非常希望倾听您的意见和建议。恳请您协助完成反馈意见表中提出的相关问题，并选择以下方式反馈给我们。

邮箱：esg@cti-cert.com

地址：深圳市宝安区新安街道兴东社区华测检测大楼1号楼101

您的信息

姓名

工作单位

联系电话

Email

意见反馈

1. 您对公司ESG报告的总体评价是

好 较好 一般

2. 您认为本报告是否能反映公司ESG议题的重大影响

能 一般 不了解

3. 您认为本报告所披露信息、数据、指标的清晰、准确、完整度如何

高 较高 一般 较低 低

4. 您最满意本报告哪一方面？

5. 您希望进一步了解哪些信息？

6. 您对我们今后发布报告还有哪些建议？





你的生活里 华测无处不在
CTI IS ALWAYS BY YOUR SIDE

华测检测认证集团股份有限公司

地址：深圳市宝安区新安街道兴东社区华测检测大楼 1 号楼 101
www.cti-cert.com

400 6788 333

