



证券代码：003016

证券简称：欣贺股份

公告编号：2022-041

欣贺股份有限公司

2021 年年度报告摘要

一、重要提示

本年度报告摘要来自年度报告全文，为全面了解本公司的经营成果、财务状况及未来发展规划，投资者应当到证监会指定媒体仔细阅读年度报告全文。

非标准审计意见提示

适用 不适用

董事会审议的报告期普通股利润分配预案或公积金转增股本预案

适用 不适用

是否以公积金转增股本

是 否

公司经本次董事会审议通过的普通股利润分配预案为：以报告披露日前最新盘后总股本 432,308,988 为基数，向全体股东每 10 股派发现金红利 6.00 元（含税），送红股 0 股（含税），不以公积金转增股本。

董事会决议通过的本报告期优先股利润分配预案

适用 不适用

二、公司基本情况

1、公司简介

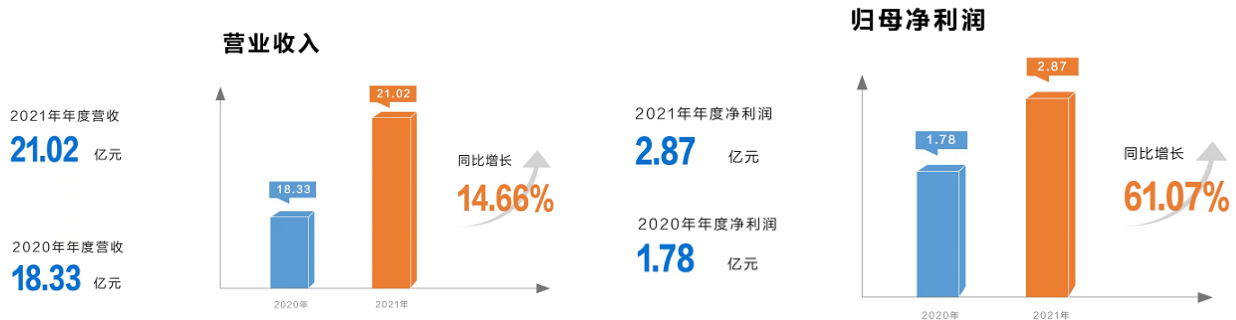
股票简称	欣贺股份	股票代码	003016
股票上市交易所	深圳证券交易所		
联系人和联系方式	董事会秘书	证券事务代表	
姓名	朱晓峰	刘嘉灵	
办公地址	厦门市湖里区湖里大道 95 号鸿展大厦		厦门市湖里区湖里大道 95 号鸿展大厦
传真	0592-3130335	0592-3130335	
电话	0592-3107822	0592-3107822	



电子信箱	xinhee_ir@xinhee.cn	xinhee_ir@xinhee.cn
------	---------------------	---------------------

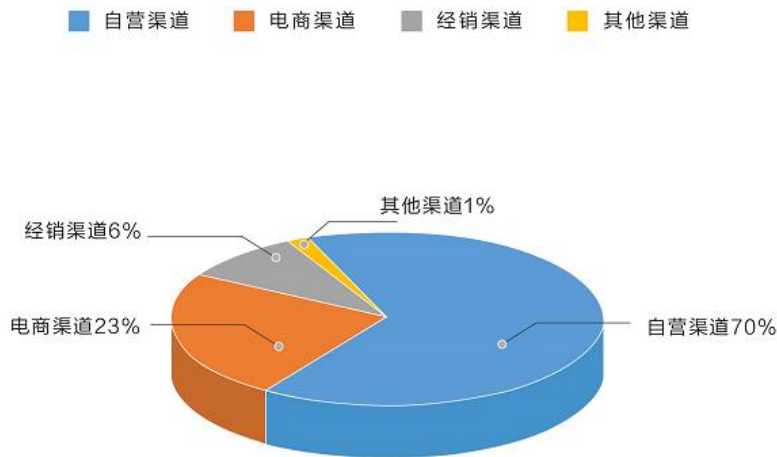
2、报告期主要业务或产品简介

报告期内，公司实现营业收入21.02亿元，同比增长14.66%，实现归属于上市公司股东的净利润2.87亿元，同比增长61.07%。



(一) 线下自营门店提质增效，收入同比稳步增长

截止2021年末，公司在除西藏以外的全国各省、直辖市以及台湾、澳门拥有门店共计496家，其中自营门店407家，实现营业收入14.63亿元，同比增长10.11%；经销门店89家，实现营业收入1.16亿元，同比增长34.37%，公司自营门店比例稳定保持在80%，自营模式依然是业绩贡献的主力。报告期内，公司持续提升线下自营门店的经营效率，自营渠道收入稳步提升。



注：上图所示占比为各渠道占收入比例。

(二) 持续加大电商投入，电商渠道收入逐年增长

公司自2017年起逐步拓展电商业务，持续加大电商投入，2018年推出电商专供款产品。2019年公司重点完善了电商平台的基础建设，与天猫、唯品会等头部电商平台保持积极稳定的战略合作关系，并成立了独立的电商专供款设计团队，保证了线上线下及各品牌间的独立性和原创性。电商渠道收入持续保持增长，



2021年电商渠道实现营收4.90亿，同比增长27%，占公司营业总收入的23.29%。

（三）赋能“智”造升级

2021年公司持续推进信息化、数字化建设改革，通过建立信息数据收集和分析系统，及时将门店终端及市场数据整合分析并反馈至研发设计、商品企划、采购、生产等环节，提升了营运的精细化程度。公司依托智能化的生产及物流配送中心，通过应用大量机器人解决方案、智能化整合ERP系统、启用全渠道库存管理模式，持续投入及升级智能化、自动化设备，打造柔性供应链，切实有效的提升了公司供应链反应速度及库存周转效率，报告期内，公司存货余额同比下降14.21%

（四）人事变革初见成效

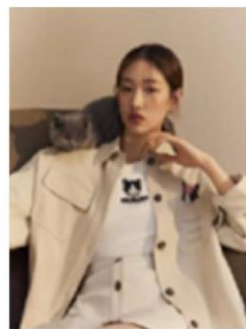
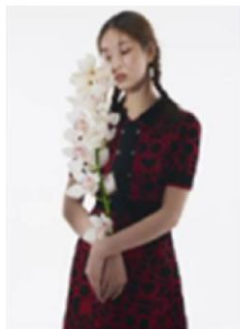
2021年公司通过启用“人才森林计划”吸纳符合公司要求的优秀人才,培育储备内部优秀管理人才，搭建人才梯队；全面推进人事绩效改革，考核基本面覆盖公司90%以上人员，涵盖公司的前台、中台及后台各个中心；实施2021年限制性股票激励计划，激励覆盖公司中高层核心管理人员和设计核心人才，并陆续启动股份回购计划拟用于员工持股或新一期股权激励，激发员工的活力和凝聚力。2021年度，在首期股票激励计划的高目标的牵引下，公司实现归属于上市公司股东的净利润2.87亿元，同比增长61.07%。

（五）全品牌发力提升品牌影响力

CAROLINE X 陈都灵

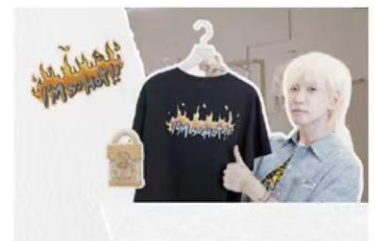


AIVEI X HEPBURN CAT 跨界合作



GIVH SHYH X “创想未来” 2021秋冬时装发布会

JORYAweekend X 韩火火系列联名



多维度合作形式



CAROLINE X 课后一小时



3、主要会计数据和财务指标

(1) 近三年主要会计数据和财务指标

公司是否需追溯调整或重述以前年度会计数据

是 否

单位：元

	2021 年末	2020 年末	本年末比上年末增减	2019 年末
总资产	3,820,513,664.62	3,587,755,693.15	6.49%	2,554,683,784.00
归属于上市公司股东的净资产	3,044,487,595.58	2,919,811,498.50	4.27%	1,971,000,894.07
	2021 年	2020 年	本年比上年增减	2019 年
营业收入	2,101,809,085.78	1,833,077,163.47	14.66%	1,965,209,791.05
归属于上市公司股东的净利润	287,119,503.88	178,252,533.67	61.07%	242,222,998.47
归属于上市公司股东的扣除非经常性损益的净利润	275,341,892.63	172,792,308.09	59.35%	236,786,110.15
经营活动产生的现金流量净额	446,267,585.37	506,329,434.00	-11.86%	191,790,292.45
基本每股收益（元/股）	0.6684	0.5277	26.66%	0.7569
稀释每股收益（元/股）	0.6684	0.5277	26.66%	0.7569
加权平均净资产收益率	9.68%	8.36%	1.32%	12.84%

(2) 分季度主要会计数据

单位：元

	第一季度	第二季度	第三季度	第四季度
营业收入	544,112,612.71	502,569,960.04	460,062,555.79	595,063,957.24
归属于上市公司股东的净利润	94,587,353.87	97,862,576.70	52,869,201.70	41,800,371.61
归属于上市公司股东的扣除非经常性损益的净利润	92,906,366.13	94,487,773.22	49,828,850.34	38,118,902.94
经营活动产生的现金流量净额	105,977,843.41	142,672,962.55	36,164,583.63	161,452,195.78

上述财务指标或其加总数是否与公司已披露季度报告、半年度报告相关财务指标存在重大差异

□ 是 √ 否

4、股本及股东情况

(1) 普通股股东和表决权恢复的优先股股东数量及前 10 名股东持股情况表

单位：股

报告期末普通股股东总数	22,666	年度报告披露日前一个月末普通股股东总数	22,987	报告期末表决权恢复的优先股股东总数	0	年度报告披露日前一个月末表决权恢复的优先股股东总数	0
前 10 名股东持股情况							
股东名称	股东性质	持股比例	持股数量	持有有限售条件的股份数量	质押、标记或冻结情况		
					股份状态	数量	
欣贺國際有限公司	境外法人	63.08%	272,716,480	272,716,480	质押		
厦门市骏胜投资合伙企业(有限合伙)	境内非国有法人	6.14%	26,538,880		质押	24,330,000	
					冻结	2,208,880	
					标记	8,453,213	
厦门欣贺股权投资有限公司	境内非国有法人	1.11%	4,800,000	4,800,000			
Purple Forest Limited	境外法人	1.02%	4,429,760				
厦门欣嘉骏投资有限公司	境内非国有法人	0.93%	4,029,760				
巨富發展有限公司	境外法人	0.82%	3,555,520	3,555,520			
鴻業亞洲有限公司	境外法人	0.60%	2,607,360				
罗卫		0.48%	2,094,600				
光大永明资管—建设银行—光大永明资产稳健精选集合资产管理产品		0.32%	1,399,966				
刘明		0.26%	1,138,900				
上述股东关联关系或一致行动的说明	欣贺国际系本公司控股股东，公司实际控制人为孙氏家族成员，具体为孙瑞鸿先生、孙孟慧女士、卓建荣先生和孙马宝玉女士，其中孙马宝玉女士与孙瑞鸿先生、孙孟慧女士系母子（女）关系，孙孟慧女士和卓建荣先生系夫妻关系。截至报告期末，孙氏家族成员通过欣						

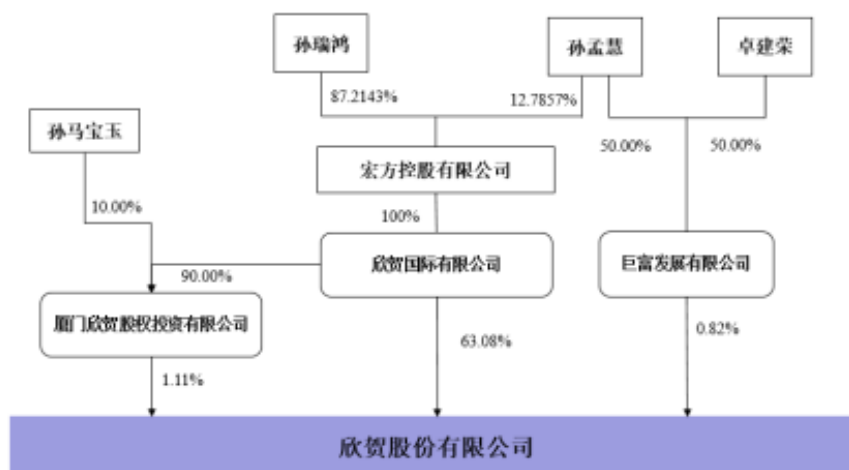
	<p>贺国际、厦门欣贺股权投资有限公司、巨富发展有限公司合计控制公司 65.01% 的股份。孙氏家族成员于 2013 年 9 月 19 日签订了《一致行动协议》，为公司实际控制人。</p> <p>除此之外，本公司未知上述股东之间是否存在关联关系，也未知其是否属于《上市公司收购管理办法》规定的一致行动人。</p>
参与融资融券业务股东情况说明（如有）	不适用

（2）公司优先股股东总数及前 10 名优先股股东持股情况表

适用 不适用

公司报告期无优先股股东持股情况。

（3）以方框图形式披露公司与实际控制人之间的产权及控制关系



5、在年度报告批准报出日存续的债券情况

适用 不适用

三、重要事项

1、2021年1月12日，经公司第三届董事会第十二次会议和第三届监事会第十次会议审议通过《关于使用募集资金置换预先投入募投项目自筹资金的议案》，公司根据实际情况，使用募集资金置换预先投入募投项目的自筹资金，置换金额为137,327,021.45元。具体内容详见公司于2021年1月13日刊载于巨潮资讯网（www.cninfo.com.cn）的《欣贺股份有限公司关于使用募集资金置换预先投入募投项目自筹资金的公告》（公告编号：临2021-004）。

2、报告期内，鉴于公司第三届董事会任期届满，公司于2021年5月18日召开2020年年度股东大会，审议并通过了关于公司董事会、监事会换届及选举第四届董事会、监事会的相关议案，对公司第四届董事会、监事会进行了换届选举。同日，公司召开第四届董事会第一次会议及第四届监事会第一次会议，审议通过并选举了公司董事长、各专门委员会委员、监事会主席及高级管理人员、证券事务代表等事项。具体内容详见公司于2021年5月19日刊载于巨潮资讯网（www.cninfo.com.cn）的相关公告。

3、报告期内，公司实施2021年限制性股票激励计划，通过首次授予及预留授予，共计向55名符合条件的激励对象授予限制性股票576.23万股。公司2021年限制性股票激励计划详见本报告第四节之十一“公司股权激励计划、员工持股计划或其

他员工激励措施的实施情况”或请参见公司刊载于《中国证券报》、《上海证券报》、《证券时报》、《证券日报》和巨潮资讯网（www.cninfo.com.cn）的相关公告。

4、2021年12月2日，经公司第四届董事会第十二次会议和第四届监事会第六次会议审议通过了《关于变更部分募集资金投资项目实施地点及延长实施期限的议案》，同意公司对首次公开发行股份募集资金投资项目“企业信息化建设项目”的实施地点进行变更，变更后的实施地点为“公司总部大楼（厦门市湖里区湖里大道95号鸿展大厦）、公司研发设计中心（厦门市湖里高新科技园区创新路604号地块）、公司同安生产及物流中心（同安区新民镇集安路258号）及终端门店”；“仓储物流配送中心项目”延长实施期限至2022年12月31日。公司募集资金投资项目总投资及建设内容保持不变。上述具体内容详见公司于2021年12月3日刊载于巨潮资讯网（www.cninfo.com.cn）的《关于变更部分募集资金投资项目实施地点及延长实施期限的公告》（公告编号：临2021-118）。

5、2022年3月4日，经公司第四届董事会第十六次会议审议通过《关于回购公司股份方案的议案》，公司拟使用自有资金以集中竞价交易方式回购部分公司股份，本次回购股份的数量区间为500万股-1000万股（均含本数），占公司目前总股本的比例区间为1.16%-2.31%，回购价格不超过人民币14.80元/股（含本数）。按本次回购股份数量上限1000万股和回购价格上限14.80元/股的条件测算，预计回购股份的总金额不超过1.48亿元，具体以回购期满时实际回购金额为准。回购期限为公司董事会审议通过回购方案之日起12个月内，本次回购的股份将用于员工持股计划或股权激励。

截至2022年4月7日，公司通过股份回购证券专用账户以集中竞价交易方式累计回购公司股份4,359,200股，占公司目前总股本的1.01%，最高成交价为9.69元/股，最低成交价为8.62元/股，累计成交总金额为4,007.29万元（不含交易费用）。回购具体情况，请参见公司刊载于《中国证券报》、《上海证券报》、《证券时报》、《证券日报》和巨潮资讯网（www.cninfo.com.cn）的相关公告。