

# 银华消费主题混合型证券投资基金 2022 年第 2 季度报告

2022 年 6 月 30 日

基金管理人：银华基金管理股份有限公司

基金托管人：中国建设银行股份有限公司

报告送出日期：2022 年 7 月 19 日

## § 1 重要提示

基金管理人的董事会及董事保证本报告所载资料不存在虚假记载、误导性陈述或重大遗漏，并对其内容的真实性、准确性和完整性承担个别及连带责任。

基金托管人中国建设银行股份有限公司根据本基金合同规定，于 2022 年 07 月 15 日复核了本报告中的财务指标、净值表现和投资组合报告等内容，保证复核内容不存在虚假记载、误导性陈述或者重大遗漏。

基金管理人承诺以诚实信用、勤勉尽责的原则管理和运用基金资产，但不保证基金一定盈利。

基金的过往业绩并不代表其未来表现。投资有风险，投资者在作出投资决策前应仔细阅读本基金的招募说明书。

本报告中财务资料未经审计。

本报告期自 2022 年 04 月 01 日起至 06 月 30 日止。

## § 2 基金产品概况

基金简称	银华消费主题混合
场内简称	银华消费主题混合（扩位证券简称）
基金主代码	161818
基金运作方式	契约型开放式
基金合同生效日	2019 年 12 月 27 日
报告期末基金份额总额	296,667,699.86 份
投资目标	本基金主要投资于大消费行业中具有持续增长潜力的优质上市公司，以分享中国经济增长与结构转型带来的投资机会，追求超越业绩比较基准的投资回报，力争实现基金资产的中长期稳定增值。
投资策略	<p>本基金在大类资产配置过程中，将优先考虑对于股票类资产的配置，在采取精选策略构造股票组合的基础上，将剩余资产配置于固定收益类和现金类等大类资产上。我国经济从投资拉动转向消费拉动是大势所趋，我国居民收入水平持续提高，各消费行业均受益于居民消费升级的大趋势。本基金将对经济转型过程及其带来的消费结构的变化趋势进行跟踪分析，不断发掘各个行业的投资机会。</p> <p>本基金的投资组合比例为：股票资产占基金资产的比例为 60%–95%（投资于港股通标的股票的比例占股票资产的 0%–50%），其中投资于大消费行业上市公司股票的资产不低于非现金基金资产的 80%。其余资产投资于债券、资产支持证券、债券回购、银行存款（包括协议存款、定期存款及其他银行存款）、现金、股指期货等金融工</p>

	具；每个交易日日终在扣除股指期货合约需缴纳的交易保证金后，现金或者到期日在一年以内的政府债券不低于基金资产净值的 5%，其中，现金不包括结算备付金、存出保证金、应收申购款等。	
业绩比较基准	恒生指数收益率（按估值汇率调整）×10%+中证内地消费主题指数收益率×70%+中证综合债指数收益率×20%	
风险收益特征	本基金是混合型证券投资基金，其预期风险和预期收益水平高于债券型基金和货币市场基金。 本基金将投资香港联合交易所上市的股票，将面临港股通机制下因投资环境、投资标的、市场制度以及交易规则等差异带来的特有风险。本基金可根据投资策略需要或不同配置地市场环境的变化，选择将部分基金资产投资于港股或选择不将基金资产投资于港股，基金资产并非必然投资港股。	
基金管理人	银华基金管理股份有限公司	
基金托管人	中国建设银行股份有限公司	
下属分级基金的基金简称	银华消费主题混合 A	银华消费主题混合 C
下属分级基金的交易代码	161818	014346
报告期末下属分级基金的份额总额	289,401,224.69 份	7,266,475.17 份

### § 3 主要财务指标和基金净值表现

#### 3.1 主要财务指标

单位：人民币元

主要财务指标	报告期（2022 年 4 月 1 日-2022 年 6 月 30 日）	
	银华消费主题混合 A	银华消费主题混合 C
1. 本期已实现收益	-29,027,641.39	-1,776,143.30
2. 本期利润	61,949,601.09	11,169.87
3. 加权平均基金份额本期利润	0.1757	0.0007
4. 期末基金资产净值	461,511,337.72	11,546,708.65
5. 期末基金份额净值	1.5947	1.5890

注：1、本期已实现收益指基金本期利息收入、投资收益、其他收入（不含公允价值变动收益）扣除相关费用后的余额，本期利润为本期已实现收益加上本期公允价值变动收益。

2、上述本基金业绩指标不包括持有人交易基金的各项费用，例如：基金的申购、赎回费等，计入费用后实际收益水平要低于所列数字。

#### 3.2 基金净值表现

##### 3.2.1 基金份额净值增长率及其与同期业绩比较基准收益率的比较

银华消费主题混合 A

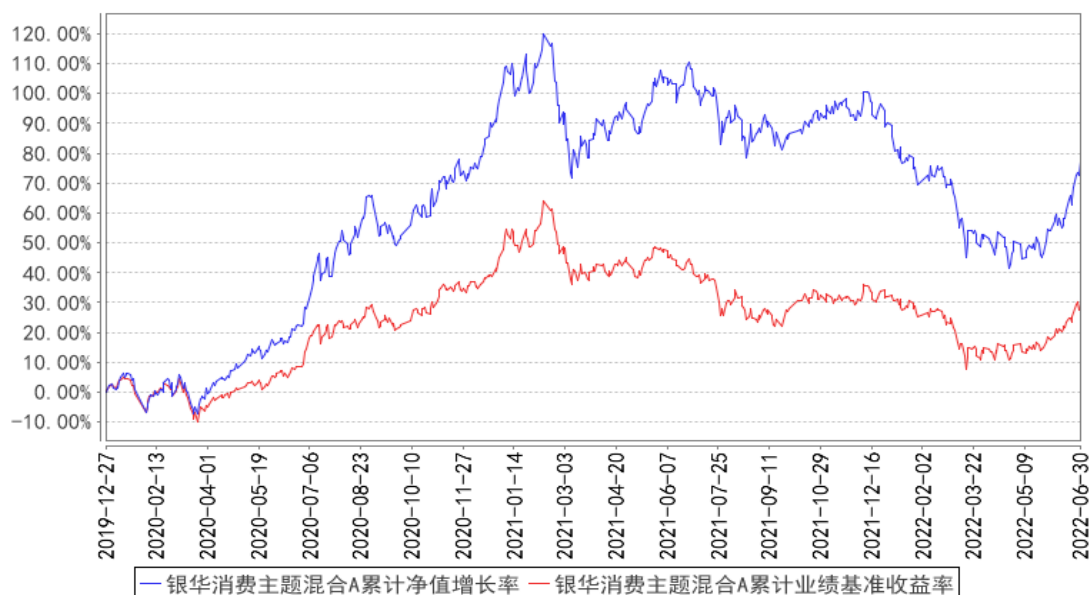
阶段	净值增长率①	净值增长率标准 差②	业绩比较基准 收益率③	业绩比较基准 收益率标准差 ④	①—③	②—④
过去三个月	16.89%	1.74%	14.34%	1.26%	2.55%	0.48%
过去六个月	-6.76%	1.68%	-1.97%	1.37%	-4.79%	0.31%
过去一年	-14.82%	1.55%	-9.26%	1.28%	-5.56%	0.27%
自基金合同 生效起至今	77.20%	1.63%	29.45%	1.29%	47.75%	0.34%

银华消费主题混合 C

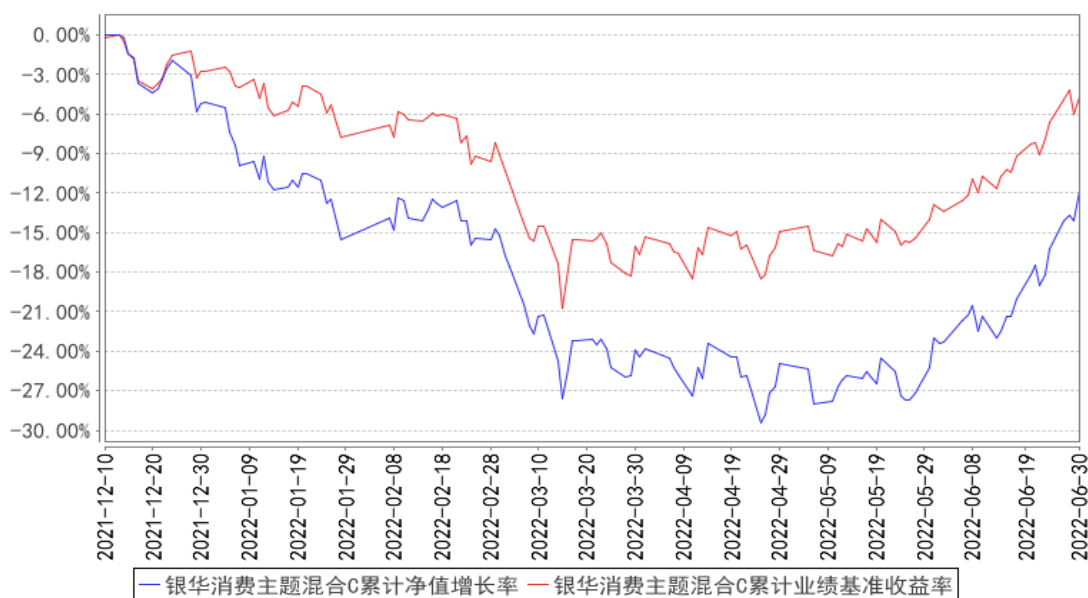
阶段	净值增长率①	净值增长率标准 差②	业绩比较基准 收益率③	业绩比较基准 收益率标准差 ④	①—③	②—④
过去三个月	16.64%	1.74%	14.34%	1.26%	2.30%	0.48%
过去六个月	-7.08%	1.68%	-1.97%	1.37%	-5.11%	0.31%
自基金合同 生效起至今	-11.86%	1.62%	-4.71%	1.32%	-7.15%	0.30%

### 3.2.2 自基金合同生效以来基金累计净值增长率变动及其与同期业绩比较基准收益率变动的比较

银华消费主题混合A累计净值增长率与同期业绩比较基准收益率的历史走势对比图



银华消费主题混合C累计净值增长率与同期业绩比较基准收益率的历史走势对比图



注：按基金合同的规定，本基金自基金合同生效起六个月内为建仓期，建仓期结束时本基金的各项投资比例已达到基金合同的规定：股票资产占基金资产的比例为 60%-95%（投资于港股通标的股票的比例占股票资产的 0%-50%），其中投资于大消费行业上市公司股票的资产不低于非现金基金资产的 80%。其余资产投资于债券、资产支持证券、债券回购、银行存款（包括协议存款、定期存款及其他银行存款）、现金、股指期货等金融工具；每个交易日日终在扣除股指期货合约需缴纳的交易保证金后，现金或者到期日在一年以内的政府债券不低于基金资产净值的 5%，其中，现金不包括结算备付金、存出保证金、应收申购款等。

## § 4 管理人报告

### 4.1 基金经理（或基金经理小组）简介

姓名	职务	任本基金的基金经理期限		证券从业年限	说明
		任职日期	离任日期		
薄官辉先生	本基金的基金经理	2019年12月27日	-	17.5年	硕士学位。2004年7月至2006年5月任职于长江证券股份有限公司研究所，任研究员，从事农业、食品饮料行业研究。2006年6月至2009年5月，任职于中信证券股份有限公司研究部，任高级研究员，从事农业、食品饮料行业研究。2009年6月加入银华基金管理有限公司研究部，曾任消费组食品饮料行业研究员、大宗商品组研究主管、研究部总监助理、研究部副总监。自2015年4月29日起担任银华中国梦30股票型证券投资基金基金经理，自2016年11月7日起兼任银华高端制造

				业灵活配置混合型证券投资基金基金经理，自 2018 年 6 月 15 日至 2019 年 12 月 26 日兼任银华消费主题分级混合型证券投资基金基金经理，自 2019 年 8 月 1 日起兼任银华兴盛股票型证券投资基金基金经理，自 2019 年 12 月 18 日起兼任银华优势企业证券投资基金基金经理，自 2019 年 12 月 27 日起兼任银华消费主题混合型证券投资基金基金经理，自 2021 年 6 月 2 日起兼任银华阿尔法混合型证券投资基金基金经理，自 2021 年 8 月 13 日起兼任银华安盛混合型证券投资基金基金经理。具有从业资格。国籍：中国。
--	--	--	--	---

注：1、此处的任职日期和离任日期均指基金合同生效日或公司作出决定之日。

2、证券从业的含义遵从行业协会《证券业从业人员资格管理办法》的相关规定。

#### 4.2 管理人对报告期内本基金运作遵规守信情况的说明

本基金管理人在本报告期内严格遵守《中华人民共和国证券法》、《中华人民共和国证券投资基金法》、《公开募集证券投资基金运作管理办法》及其各项实施准则、《银华消费主题混合型证券投资基金基金合同》和其他有关法律法规的规定，本着诚实信用、勤勉尽责的原则管理和运用基金资产，在严格控制风险的基础上，为基金份额持有人谋求最大利益，无损害基金份额持有人利益的行为。本基金无违法、违规行为。本基金投资组合符合有关法规及基金合同的约定。

#### 4.3 公平交易专项说明

##### 4.3.1 公平交易制度的执行情况

本报告期内，本基金管理人严格执行《证券投资基金管理公司公平交易制度指导意见》，完善相应制度及流程，通过系统和人工等各种方式在各业务环节严格控制交易公平执行，公平对待旗下管理的所有基金和投资组合。本基金管理人对旗下所有投资组合过去一个季度不同时间窗内（1 日内、3 日内及 5 日内）同向交易的交易价差从 T 检验（置信度为 95%）和溢价率占优频率等方面进行了专项分析，未发现违反公平交易制度的异常情况。

##### 4.3.2 异常交易行为的专项说明

本报告期内，本基金未发现存在可能导致不公平交易和利益输送的异常交易行为。

本报告期内，本基金管理人所有投资组合不存在参与的交易所公开竞价同日反向交易成交较少的单边交易量超过该证券当日成交量的 5% 的情况。

#### 4.4 报告期内基金的投资策略和运作分析

2022 年第二季度是经济和市场寻找底部、重新布局的阶段。二季度除了面临俄乌冲突带来的不确定性外，还叠加了国内疫情的意外蔓延，导致了市场再次探底。在疫情被逐渐控制后，经济的恢复也逐渐进入了快车道。

从政府的发力点看，货币政策首当其冲，4 月 20 日央行降准 25BP；5 月 15 日，央行、银保监会提出居民贷款购买普通自住房的首套住房按揭贷款利率下限调整为不低于五年期 LPR（4.6%）减 20BP。5 月 20 日，贷款市场报价利率 5 年期 LPR 下调了 15 个基点。

产业政策和督导落实紧随其后。产业政策方面，5 月 23 日，国务院常务会议决定阶段性减征部分乘用车购置税 600 亿元；国务院 5 月 25 日十万人大会督促各地落实稳经济措施。在一系列政策措施的支持下，市场重新找到了布局的方向。

2022 年第二季度，沪深 300 上涨 6.21%，创业板指上涨 5.68%，科创 50 上涨 1.34%，在本报告期，本基金主要配置在消费和科技领域，基金经理在本基金的资产配置上做了一定的调整，把获得一定超额收益的、偏防守的股票资产切换到调整幅度较大、成长性较好的股票资产上。

如果说俄乌冲突的黑天鹅给 2022 年 1 季度的经济和市场带来了巨大的不确定性，那么 2 季度新冠疫情的再次蔓延也给经济的恢复造成了很大的障碍，所有的这些突发事件都给管理人带来较大的挑战，正如我们在上个季度报告中所说的，疫情的影响是暂时的，政府的措施得当，疫情过后的经济恢复也是必然的，而市场的短期调整给我们带了重新布局的机会，这些更多是在传统产业上，比如食品饮料、家具家电、生物医药等。

穿透黑天鹅事件带来的影响，有些变动是行业发展的必然，比如智能化、新能源化。俄乌冲突严重影响了全球能源格局，推高了传统能源的价格，也助推新能源的发展。在这个过程中，我们看到光伏、风能对传统能源的替代是历史的趋势，我们看到，汽车的电动化、智能化和网联化也是历史的趋势。在能源的来源革新以及电动化再次加深的大历史背景下，产业的发展在科技进步的加持下将会给我们带来更多的投资机会，这些主要分布在光伏、风能和锂电池产业链中，并且与新能源汽车电动化和智能化产业进化密切相关。虽然这些板块在过去涨幅较大，而且在过去的的一个季度内调整足够深，但是我们认为这里面蕴藏的投资机会仍然比较大，从更深层次来说，新能源汽车的发展不仅仅代表了我国汽车产业的崛起，更说明了中国经济正在告别地产依赖，成功的在世界汽车产业发展中获得一席之地，正如我国家电、手机、太阳能等行业经历的成长历程一样，也证明中国经济的产业升级获得了重大的进步。

国内经济的改革和发展也带来一系列的投资机会。改革和发展是国内经济发展的主要任务，也许 2021 年下半年以来的一系列改革措施给教育、互联网、地产和医疗领域带了阵痛，但当对互联网资本无序扩张、网络安全的治理逐步取得一定的成果后，行业内的优质企业将迎来再次发展

的良机。随着平台经济监管回归常态，数字经济建设持续推进，互联网企业也有望带来修复的投资机会。

展望第三季度，我们认为经济有望快速恢复，是权益投资最好的阶段。首先，地产销售恢复有望持续。2022 年 6 月贝壳研究院监测的 103 个重点城市主流首套房贷利率为 4.42%，二套利率为 5.09%，分别较上月回落 49 个、23 个基点，再创 2019 年以来新低。当前 103 个城市中超过四成的城市房贷利率高于下限，未来仍有降息空间。其次，基建有望更大力度落地。6 月地方债发行 1.93 万亿，净融资 1.50 万亿，创下历史新高，2022 年专项债已经基本完成发行。6 月 29 日国常会决定运用政策性、开发性金融工具募资 3000 亿元驰援基建，同时强调“以工代赈”投资模式，突显基建在稳就业、保民生方面的重要作用。政策委员会例会政策目标将稳就业放在稳价格之前。综合来看，三季度经济有望呈现全方位快速恢复的状态。经济好转过程中对权益投资最有利。

跟随产业趋势，贯彻产品主义，投资优势公司，是我们一直坚持的投资底层逻辑，我们将挖掘、投资在中国消费升级的过程具有长期成长性的公司，为基金的保值增值而努力。

#### 4.5 报告期内基金的业绩表现

截至本报告期末银华消费主题混合 A 基金份额净值为 1.5947 元，本报告期基金份额净值增长率为 16.89%；截至本报告期末银华消费主题混合 C 基金份额净值为 1.5890 元，本报告期基金份额净值增长率为 16.64%；业绩比较基准收益率为 14.34%。

#### 4.6 报告期内基金持有人数或基金资产净值预警说明

报告期内，本基金不存在连续二十个工作日基金份额持有人数量不满二百人或者基金资产净值低于五千万元的情形。

## § 5 投资组合报告

### 5.1 报告期末基金资产组合情况

序号	项目	金额（元）	占基金总资产的比例（%）
1	权益投资	433,484,372.76	87.74
	其中：股票	433,484,372.76	87.74
2	基金投资	-	-
3	固定收益投资	-	-
	其中：债券	-	-
	资产支持证券	-	-
4	贵金属投资	-	-
5	金融衍生品投资	-	-
6	买入返售金融资产	-	-
	其中：买断式回购的买入返售金融资产	-	-



	产		
7	银行存款和结算备付金合计	59,650,631.84	12.07
8	其他资产	917,104.30	0.19
9	合计	494,052,108.90	100.00

## 5.2 报告期末按行业分类的股票投资组合

### 5.2.1 报告期末按行业分类的境内股票投资组合

代码	行业类别	公允价值（元）	占基金资产净值比例（%）
A	农、林、牧、渔业	13,043,720.00	2.76
B	采矿业	-	-
C	制造业	329,886,933.01	69.73
D	电力、热力、燃气及水生产和供应业	-	-
E	建筑业	-	-
F	批发和零售业	-	-
G	交通运输、仓储和邮政业	-	-
H	住宿和餐饮业	12,051,640.00	2.55
I	信息传输、软件和信息技术服务业	36,891,442.00	7.80
J	金融业	-	-
K	房地产业	-	-
L	租赁和商务服务业	-	-
M	科学研究和技术服务业	-	-
N	水利、环境和公共设施管理业	-	-
O	居民服务、修理和其他服务业	-	-
P	教育	-	-
Q	卫生和社会工作	-	-
R	文化、体育和娱乐业	-	-
S	综合	-	-
	合计	391,873,735.01	82.84

### 5.2.2 报告期末按行业分类的港股通投资股票投资组合

行业类别	公允价值（人民币）	占基金资产净值比例（%）
基础材料	-	-
消费者非必需品	-	-
消费者常用品	37,121,232.33	7.85
能源	-	-
金融	4,489,405.42	0.95
医疗保健	-	-
工业	-	-
信息技术	-	-
电信服务	-	-

公用事业	-	-
地产建筑业	-	-
合计	41,610,637.75	8.80

### 5.3 期末按公允价值占基金资产净值比例大小排序的股票投资明细

#### 5.3.1 报告期末按公允价值占基金资产净值比例大小排序的前十名股票投资明细

序号	股票代码	股票名称	数量（股）	公允价值（元）	占基金资产净值比例（%）
1	000858	五粮液	228,800	46,201,584.00	9.77
2	000568	泸州老窖	168,006	41,420,199.24	8.76
3	600519	贵州茅台	19,848	40,589,160.00	8.58
4	00291	华润啤酒	742,000	37,121,232.33	7.85
5	600570	恒生电子	847,300	36,891,442.00	7.80
6	603833	欧派家居	226,700	34,159,156.00	7.22
7	605499	东鹏饮料	177,200	30,276,392.00	6.40
8	600690	海尔智家	1,058,500	29,066,410.00	6.14
9	603198	迎驾贡酒	389,432	25,367,600.48	5.36
10	600809	山西汾酒	56,900	18,481,120.00	3.91

### 5.4 报告期末按债券品种分类的债券投资组合

注：本基金本报告期末未持有债券。

### 5.5 报告期末按公允价值占基金资产净值比例大小排序的前五名债券投资明细

注：本基金本报告期末未持有债券。

### 5.6 报告期末按公允价值占基金资产净值比例大小排序的前十名资产支持证券投资 明细

注：本基金本报告期末未持有资产支持证券。

### 5.7 报告期末按公允价值占基金资产净值比例大小排序的前五名贵金属投资明细

注：本基金本报告期末未持有贵金属。

### 5.8 报告期末按公允价值占基金资产净值比例大小排序的前五名权证投资明细

注：本基金本报告期末未持有权证。

### 5.9 报告期末本基金投资的股指期货交易情况说明

注：本基金本报告期末未持有股指期货。

### 5.10 报告期末本基金投资的国债期货交易情况说明

注：本基金本报告期末未持有国债期货。

## 5.11 投资组合报告附注

### 5.11.1 本基金投资的前十名证券的发行主体本期是否出现被监管部门立案调查，或在报告编制日前一年内受到公开谴责、处罚的情形

本基金投资的前十名证券的发行主体本期不存在被监管部门立案调查，或在报告编制日前一年内受到公开谴责、处罚的情形。

### 5.11.2 基金投资的前十名股票是否超出基金合同规定的备选股票库

本基金投资的前十名股票没有超出基金合同规定的备选股票库之外的情形。

### 5.11.3 其他资产构成

序号	名称	金额（元）
1	存出保证金	260,205.72
2	应收证券清算款	-
3	应收股利	179,267.20
4	应收利息	-
5	应收申购款	477,631.38
6	其他应收款	-
7	其他	-
8	合计	917,104.30

### 5.11.4 报告期末持有的处于转股期的可转换债券明细

注：本基金本报告期末未持有处于转股期的可转换债券。

### 5.11.5 报告期末前十名股票中存在流通受限情况的说明

注：本基金本报告期末前十名股票中不存在流通受限的情况。

### 5.11.6 投资组合报告附注的其他文字描述部分

由于四舍五入的原因，比例的分项之和与合计可能有尾差。

## § 6 开放式基金份额变动

单位：份

项目	银华消费主题混合 A	银华消费主题混合 C
报告期期初基金份额总额	394,075,378.34	32,220,477.31
报告期期间基金总申购份额	29,627,594.82	882,269.93
减：报告期期间基金总赎回份额	134,301,748.47	25,836,272.07
报告期期间基金拆分变动份额（份额减少以“-”填列）	-	-
报告期期末基金份额总额	289,401,224.69	7,266,475.17

注：如有相应情况，总申购份额含转换入份额，总赎回份额含转换出份额。

## § 7 基金管理人运用固有资金投资本基金情况

注：本报告期基金管理人未运用固有资金投资本基金。

## § 8 影响投资者决策的其他重要信息

### 8.1 报告期内单一投资者持有基金份额比例达到或超过 20%的情况

投资者类别	报告期内持有基金份额变化情况					报告期末持有基金情况	
	序号	持有基金份额比例达到或者超过 20% 的时间区间	期初份额	申购份额	赎回份额	持有份额	份额占比 (%)
机构	1	20220401-20220524	108,428,801.61	-	108,428,801.61	-	-
	2	20220525-20220630	62,656,015.04	15,687,951.05	-	78,343,966.09	26.41

#### 产品特有风险

投资人在投资本基金时，将面临本基金的特定风险，具体包括：

- 1) 当基金份额集中度较高时，少数基金份额持有人所持有的基金份额占比较高，其在召开持有人大会并对重大事项进行投票表决时可能拥有较大话语权；
- 2) 在极端情况下，当持有基金份额占比较高的基金份额持有人大量赎回本基金时，可能导致在其赎回后本基金资产规模长期低于 5000 万元，进而可能导致本基金终止或与其他基金合并或转型为另外的基金，其他基金份额持有人丧失继续投资本基金的机会；
- 3) 当持有基金份额占比较高的基金份额持有人大量赎回本基金时，更容易触发巨额赎回条款，基金份额持有人将可能无法及时赎回所持有的全部基金份额；
- 4) 当持有基金份额占比较高的基金份额持有人大量赎回本基金时，基金为支付赎回款项而卖出所持有的证券，可能造成证券价格波动，导致本基金的收益水平发生波动。同时，巨额赎回、份额净值小数保留位数是采用四舍五入、管理费及托管费等费用是按前一日资产计提，会导致基金份额净值出现大幅波动；
- 5) 当某一基金份额持有人所持有的基金份额达到或超过本基金规模的 50%时，本基金管理人将不再接受该持有人对本基金基金份额提出的申购及转换转入申请。在其他基金份额持有人赎回基金份额导致某一基金份额持有人所持有的基金份额达到或超过本基金规模 50%的情况下，该基金份额持有人将面临所提出的对本基金基金份额的申购及转换转入申请被拒绝的风险。如果投资人某笔申购或转换转入申请导致其持有本基金基金份额达到或超过本基金规模的 50%，该笔申购或转换转入申请可能被确认失败。

### 8.2 影响投资者决策的其他重要信息

无。

## § 9 备查文件目录

### 9.1 备查文件目录

9.1.1 中国证监会核准银华消费主题分级股票型证券投资基金募集的文件及银华消费主题混合型证券投资基金获中国证监会准予变更注册的文件

9.1.2 《银华消费主题混合型证券投资基金基金合同》

9.1.3 《银华消费主题混合型证券投资基金招募说明书》

9.1.4 《银华消费主题混合型证券投资基金托管协议》

9.1.5 《银华基金管理股份有限公司开放式基金业务规则》

9.1.6 本基金管理人业务资格批件和营业执照

9.1.7 本基金托管人业务资格批件和营业执照

9.1.8 本报告期内本基金管理人在指定媒体上披露的各项公告

## 9.2 存放地点

上述备查文本存放在本基金管理人或基金托管人的办公场所。本报告存放在本基金管理人及托管人住所，供公众查阅、复制。

## 9.3 查阅方式

投资者可免费查阅，在支付工本费后，可在合理时间内取得上述文件的复制件或复印件。相关公开披露的法律文件，投资者还可在本基金管理人网站（[www.yhfund.com.cn](http://www.yhfund.com.cn)）查阅。

银华基金管理股份有限公司

2022 年 7 月 19 日