

融通产业趋势股票型证券投资基金  
2022 年第 2 季度报告

2022 年 6 月 30 日

基金管理人：融通基金管理有限公司

基金托管人：中国工商银行股份有限公司

报告送出日期：2022 年 7 月 20 日

## § 1 重要提示

基金管理人的董事会及董事保证本报告中所载资料不存在虚假记载、误导性陈述或重大遗漏，并对其内容的真实性、准确性和完整性承担个别及连带责任。

基金托管人中国工商银行股份有限公司根据本基金合同规定，于 2022 年 7 月 15 日复核了本报告中的财务指标、净值表现和投资组合报告等内容，保证复核内容不存在虚假记载、误导性陈述或者重大遗漏。

基金管理人承诺以诚实信用、勤勉尽责的原则管理和运用基金资产，但不保证基金一定盈利。

基金的过往业绩并不代表其未来表现。投资有风险，投资者在作出投资决策前应仔细阅读本基金的招募说明书。

本报告中财务资料未经审计。

本报告期自 2022 年 4 月 1 日起至 2022 年 6 月 30 日止。

## § 2 基金产品概况

基金简称	融通产业趋势股票
基金主代码	008382
基金运作方式	契约型开放式
基金合同生效日	2020 年 5 月 9 日
报告期末基金份额总额	238,279,051.29 份
投资目标	在合理控制风险并保持基金资产良好流动性的前提下，力争实现基金资产的长期稳定增值。
投资策略	本基金投资策略包括资产配置策略、股票投资策略、债券投资策略、资产支持证券投资策略、股指期货投资策略等。
业绩比较基准	沪深 300 指数收益率×80%+中证香港 100 指数收益率×10%+中债综合全价（总值）指数收益率×10%。
风险收益特征	本基金为股票型基金，其预期风险和预期收益高于混合型基金、债券型基金和货币市场基金。本基金如果投资港股通标的股票，可能会面临港股通机制下因投资环境、投资标的、市场制度以及交易规则等差异带来的特有风险。
基金管理人	融通基金管理有限公司
基金托管人	中国工商银行股份有限公司

## § 3 主要财务指标和基金净值表现

### 3.1 主要财务指标

单位：人民币元

主要财务指标	报告期（2022 年 4 月 1 日-2022 年 6 月 30 日）
1. 本期已实现收益	-17,592,945.76

2. 本期利润	9,377,066.94
3. 加权平均基金份额本期利润	0.0384
4. 期末基金资产净值	240,308,687.75
5. 期末基金份额净值	1.0085

注：1、本期已实现收益指基金本期利息收入、投资收益、其他收入（不含公允价值变动收益）扣除相关费用和信用减值损失后的余额，本期利润为本期已实现收益加上本期公允价值变动收益。

2、本报告所列示的基金业绩指标不包括持有人认购或交易基金的各项费用，计入费用后实际收益水平要低于所列数字。

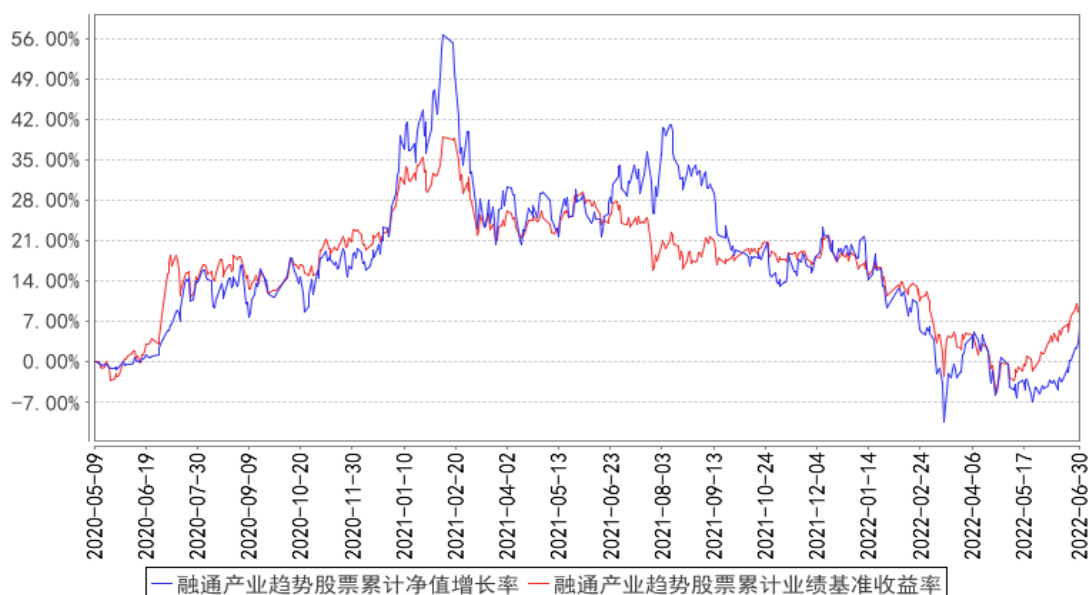
### 3.2 基金净值表现

#### 3.2.1 基金份额净值增长率及其与同期业绩比较基准收益率的比较

阶段	净值增长率 ①	净值增长率 标准差②	业绩比较基 准收益率③	业绩比较基 准收益率标 准差④	①-③	②-④
过去三个月	4.21%	1.71%	5.66%	1.27%	-1.45%	0.44%
过去六个月	-12.17%	1.78%	-7.60%	1.32%	-4.57%	0.46%
过去一年	-20.96%	1.62%	-13.52%	1.13%	-7.44%	0.49%
自基金合同 生效起至今	5.72%	1.63%	9.79%	1.12%	-4.07%	0.51%

#### 3.2.2 自基金合同生效以来基金累计净值增长率变动及其与同期业绩比较基准收益率变动的比较

融通产业趋势股票累计净值增长率与同期业绩比较基准收益率的历史走势对比图



### 3.3 其他指标

无。

## § 4 管理人报告

### 4.1 基金经理（或基金经理小组）简介

姓名	职务	任本基金的基金经理期限		证券从业年限	说明
		任职日期	离任日期		
邹曦	本基金的基金经理、副总经理兼权益投资总监	2020年5月9日	-	21年	邹曦先生，中国人民银行研究生部金融学硕士，21年证券、基金行业从业经历，具有基金从业资格。2001年5月加入融通基金管理有限公司，曾任行业研究员、基金经理、研究部总经理、权益投资部总经理、融通行业景气证券投资基金基金经理（2007年6月25日至2012年1月18日）、融通内需驱动混合型证券投资基金基金经理、融通新能源汽车主题精选灵活配置混合型证券投资基金基金经理，现任公司副总经理兼权益投资总监、融通行业景气证券投资基金基金经理、融通领先成长混合型证券投资基金(LOF)基金经理、融通通乾研究精选灵活配置混合型证券投资基金基金经理、融通产业趋势股票型证券投资基金基金经理、融通产业趋势精选2年封闭运作混合型证券投资基金基金经理。

注：任免日期根据基金管理人对外披露的任免日期填写；证券从业年限以从事证券、基金业务相关工作的时间为计算标准。

#### 4.1.1 期末兼任私募资产管理计划投资经理的基金经理同时管理的产品情况

无。

#### 4.2 管理人对报告期内本基金运作遵规守信情况的说明

报告期内，本基金管理人严格遵守《证券投资基金法》等有关法律法规和本基金合同的规定，本着诚实信用、勤勉尽责的原则管理和运用基金资产，在严格控制风险的基础上，为基金持有人谋求最大利益，无损害基金持有人利益的行为，本基金投资组合符合有关法律法规的规定及基金合同的约定。

#### 4.3 公平交易专项说明

##### 4.3.1 公平交易制度的执行情况

本基金管理人一直坚持公平对待旗下所有投资组合的原则，并制定了相应的制度和流程，在授权、研究、决策、交易和业绩评估等各个环节保证公平交易制度的严格执行。报告期内，本基金管理人严格执行了公平交易的原则和制度。

#### 4.3.2 异常交易行为的专项说明

本基金报告期内未发生异常交易。

#### 4.4 报告期内基金的投资策略和运作分析

2022 年二季度，A 股市场见底反弹，整个季度沪深 300 指数上涨 6.2%，创业板指数上涨 5.7%。海外市场的压力持续存在，美国通胀超预期导致美联储加大货币政策收紧的力度，但是市场预期已经开始反映美国经济衰退，因此相关无风险利率反而有所回落；国内稳增长政策持续发力，4-5 月期间疫情反复，一度影响了稳增长政策的效果和经济复苏的进度，但是最艰难的时期已经过去。市场结构出现明显逆转，在 4 月下旬市场见底之前，价值股表现良好，甚至有一定的涨幅，而高估值的成长股跌幅较大；市场见底之后，以新能源为代表的成长股强劲上涨，价值股表现平平。

展望后市，A 股市场重要的底部已经形成。海外市场的压力仍将持续发生作用，继前期流动性影响之后，要观察美国经济逐渐进入衰退状态后对中国经济的影响，尤其是出口需求的下降程度。从国内经济状况来看，5-6 月份处于经济修复的预期阶段，7-8 月将通过各方面的数据来验证前期修复预期。预计房地产销量将触底回升，基建投资随着资金到位将有所发力，超过市场之前的悲观预期；预计 7-8 月份消费恢复不达预期的状况可能逐渐出现，同时电动车等科技消费板块的需求能否达到市场目前的乐观预期值得关注。市场风格可能沿着基本面真实修复的路径，逐步回到价值风格主导的状态，而部分增长超预期的成长股仍可能获得持续良好表现。

本季度本基金的股票仓位持续保持高位，对组合结构进行了一定程度的调整，降低了银行、煤炭、建筑等行业的配置，增加了工程机械、建材、光伏、风电、储能、电动车、交运等行业的配置。目前组合配置以周期板块为主，科技板块为辅，消费板块配置较低。其中，周期板块以房地产、工程机械、建材等行业为主，科技板块以光伏、风电、储能等行业为主，消费板块以酒店等行业为主。

#### 4.5 报告期内基金的业绩表现

截至本报告期末本基金份额净值为 1.0085 元；本报告期基金份额净值增长率为 4.21%，业绩比较基准收益率为 5.66%。

#### 4.6 报告期内基金持有人数或基金资产净值预警说明

本报告期内，本基金不存在连续二十个工作日基金份额持有人数量不满二百人或者基金资产

净值低于五千万的情形。

## § 5 投资组合报告

### 5.1 报告期末基金资产组合情况

序号	项目	金额（元）	占基金总资产的比例（%）
1	权益投资	227,296,012.98	93.91
	其中：股票	227,296,012.98	93.91
2	基金投资	-	-
3	固定收益投资	-	-
	其中：债券	-	-
	资产支持证券	-	-
4	贵金属投资	-	-
5	金融衍生品投资	-	-
6	买入返售金融资产	-	-
	其中：买断式回购的买入返售金融资产	-	-
7	银行存款和结算备付金合计	13,844,392.43	5.72
8	其他资产	884,740.11	0.37
9	合计	242,025,145.52	100.00

### 5.2 报告期末按行业分类的股票投资组合

#### 5.2.1 报告期末按行业分类的境内股票投资组合

代码	行业类别	公允价值（元）	占基金资产净值比例（%）
A	农、林、牧、渔业	-	-
B	采矿业	1,944,720.00	0.81
C	制造业	124,009,638.38	51.60
D	电力、热力、燃气及水生产和供应业	-	-
E	建筑业	9,341,884.02	3.89
F	批发和零售业	11,390.94	0.00
G	交通运输、仓储和邮政业	8,864,697.00	3.69
H	住宿和餐饮业	7,328,479.00	3.05
I	信息传输、软件和信息技术服务业	2,513,657.80	1.05
J	金融业	8,098,992.00	3.37
K	房地产业	63,939,757.05	26.61
L	租赁和商务服务业	7,990.13	0.00
M	科学研究和技术服务业	63,732.68	0.03
N	水利、环境和公共设施管理业	27,498.96	0.01
O	居民服务、修理和其他服务业	-	-
P	教育	-	-

Q	卫生和社会工作	8,037.02	0.00
R	文化、体育和娱乐业	-	-
S	综合	1,135,538.00	0.47
	合计	227,296,012.98	94.59

### 5.2.2 报告期末按行业分类的港股通投资股票投资组合

无。

### 5.3 期末按公允价值占基金资产净值比例大小排序的股票投资明细

#### 5.3.1 报告期末按公允价值占基金资产净值比例大小排序的前十名股票投资明细

序号	股票代码	股票名称	数量（股）	公允价值（元）	占基金资产净值比例（%）
1	600048	保利发展	1,403,100	24,498,126.00	10.19
2	601100	恒立液压	360,785	22,267,650.20	9.27
3	600031	三一重工	841,119	16,031,728.14	6.67
4	603737	三棵树	115,000	14,884,450.00	6.19
5	002244	滨江集团	1,515,900	13,112,535.00	5.46
6	688063	派能科技	37,790	11,798,038.00	4.91
7	001979	招商蛇口	861,774	11,573,624.82	4.82
8	603606	东方电缆	137,400	10,524,840.00	4.38
9	002271	东方雨虹	168,700	8,682,989.00	3.61
10	688599	天合光能	117,029	7,636,142.25	3.18

### 5.4 报告期末按债券品种分类的债券投资组合

无。

### 5.5 报告期末按公允价值占基金资产净值比例大小排序的前五名债券投资明细

无。

### 5.6 报告期末按公允价值占基金资产净值比例大小排序的前十名资产支持证券投资明细

无。

### 5.7 报告期末按公允价值占基金资产净值比例大小排序的前五名贵金属投资明细

无。

### 5.8 报告期末按公允价值占基金资产净值比例大小排序的前五名权证投资明细

无。

### 5.9 报告期末本基金投资的股指期货交易情况说明

#### 5.9.1 报告期末本基金投资的股指期货持仓和损益明细

无。

### 5.9.2 本基金投资股指期货的投资政策

本基金将根据风险管理的原则，以套期保值为目的，有选择地投资于股指期货。套期保值将主要采用流动性好、交易活跃的期货合约。

本基金在进行股指期货投资时，将通过对证券市场和期货市场运行趋势的研究，并结合股指期货的定价模型寻求其合理的估值水平。本基金管理人将充分考虑股指期货的收益性、流动性及风险特征，通过资产配置、品种选择，谨慎进行投资，以降低投资组合的整体风险。

在法律法规许可时，本基金可基于谨慎原则运用其他相关金融工具对投资组合进行管理。

### 5.10 报告期末本基金投资的国债期货交易情况说明

#### 5.10.1 本期国债期货投资政策

无。

#### 5.10.2 报告期末本基金投资的国债期货持仓和损益明细

无。

#### 5.10.3 本期国债期货投资评价

无。

### 5.11 投资组合报告附注

5.11.1 本基金投资的前十名证券的发行主体本期没有被监管部门立案调查，或在报告编制日前一年内受到公开谴责、处罚。

5.11.2 本基金投资的前十名股票未超出本基金合同规定的备选股票库。

#### 5.11.3 其他资产构成

序号	名称	金额（元）
1	存出保证金	77,730.50
2	应收证券清算款	739,091.98
3	应收股利	-
4	应收利息	-
5	应收申购款	67,917.63
6	其他应收款	-
7	其他	-
8	合计	884,740.11

#### 5.11.4 报告期末持有的处于转股期的可转换债券明细

无。



**5.11.5 报告期末前十名股票中存在流通受限情况的说明**

无。

**5.11.6 投资组合报告附注的其他文字描述部分**

无。

**§ 6 开放式基金份额变动**

单位：份

报告期期初基金份额总额	246,798,432.57
报告期期间基金总申购份额	6,228,839.06
减：报告期期间基金总赎回份额	14,748,220.34
报告期期间基金拆分变动份额	-
报告期期末基金份额总额	238,279,051.29

**§ 7 基金管理人运用固有资金投资本基金情况****7.1 基金管理人持有本基金份额变动情况**

无。

**7.2 基金管理人运用固有资金投资本基金交易明细**

无。

**§ 8 影响投资者决策的其他重要信息****8.1 报告期内单一投资者持有基金份额比例达到或超过 20%的情况**

无。

**8.2 影响投资者决策的其他重要信息**

2022 年 4 月 13 日，本基金管理人发布了《融通基金管理有限公司关于公司实际控制人变更的公告》，中国证券监督管理委员会于 2022 年 3 月 24 日依法核准了中国诚通控股集团有限公司成为新时代证券股份有限公司主要股东、融通基金管理有限公司实际控制人。本次变更完成后，本基金管理人控股股东为新时代证券股份有限公司保持不变，本基金管理人实际控制人变更为中国诚通控股集团有限公司。2022 年 6 月 2 日，本基金管理人控股股东的公司名称由“新时代证券股份有限公司”变更为“诚通证券股份有限公司”。

2022 年 5 月 30 日，本基金管理人发布了《融通基金管理有限公司关于高级管理人员变更的公告》，本基金管理人董事长由高峰变更为张威，上述变更事项经本基金管理人股东会 2022 年第一次临时会议、第六届董事会第十九次临时会议审议并通过。

## §9 备查文件目录

### 9.1 备查文件目录

- (一) 中国证监会批准融通产业趋势股票型证券投资基金设立的文件
- (二) 《融通产业趋势股票型证券投资基金基金合同》
- (三) 《融通产业趋势股票型证券投资基金托管协议》
- (四) 《融通产业趋势股票型证券投资基金招募说明书》及其更新
- (五) 融通基金管理有限公司业务资格批件和营业执照
- (六) 报告期内在指定报刊上披露的各项公告

### 9.2 存放地点

基金管理人、基金托管人处。

### 9.3 查阅方式

投资者可在营业时间免费查阅，也可按工本费购买复印件，或登陆本基金管理人网站  
<http://www.rtfund.com> 查询。

融通基金管理有限公司

2022 年 7 月 20 日