

# 嘉实逆向策略股票型证券投资基金 2022 年第 2 季度报告

2022 年 6 月 30 日

基金管理人：嘉实基金管理有限公司

基金托管人：中国银行股份有限公司

报告送出日期：2022 年 7 月 20 日

## § 1 重要提示

基金管理人的董事会及董事保证本报告所载资料不存在虚假记载、误导性陈述或重大遗漏，并对其内容的真实性、准确性和完整性承担个别及连带责任。

基金托管人中国银行股份有限公司根据本基金合同规定，于 2022 年 07 月 18 日复核了本报告中的财务指标、净值表现和投资组合报告等内容，保证复核内容不存在虚假记载、误导性陈述或者重大遗漏。

基金管理人承诺以诚实信用、勤勉尽责的原则管理和运用基金资产，但不保证基金一定盈利。

基金的过往业绩并不代表其未来表现。投资有风险，投资者在作出投资决策前应仔细阅读本基金的招募说明书。

本报告期中的财务资料未经审计。

本报告期自 2022 年 04 月 01 日起至 2022 年 06 月 30 日止。

## § 2 基金产品概况

基金简称	嘉实逆向策略股票
基金主代码	000985
基金运作方式	契约型开放式
基金合同生效日	2015 年 2 月 2 日
报告期末基金份额总额	415,979,683.80 份
投资目标	本基金为股票型基金。本基金将采用逆向投资策略，重点投资于价值低估乃至阶段性错误定价的个股品种，在严格控制风险的前提下，力争实现基金资产的长期稳定增值。
投资策略	<p>结合逆向投资策略的核心理念以及中国市场的实际情况，本基金着重于精选个股。在逆向投资过程中，本基金坚持从基本面出发，自下而上地寻找阶段性错误定价的品种，以获得中期合理回报。目前，市场中常见的是短期有效，即很大程度上是反映了情绪，而中期失效，即实际上未能体现真实价值。经济转型期会加剧宏观以及中观因素对微观情绪的影响，阶段性错误定价的品种较多，足以支撑一个较大的投资组合，从而使本基金获得长期丰厚的回报。</p> <p>本基金主要投资策略包括：大类资产配置（本基金重点配置股票资产，同时从宏观面、政策面、基本面和资金面等四个纬度进行综合分析。在严格控制投资组合风险的前提下，确定或调整投资组合中股票、债券、货币市场工具和法律法规或中国证监会允许基金投资的其他品种的投资比例）、股票投资策略（本基金管理人将以下四类股票定义为逆向投资策略相关的股票，具体包括：传统行业中低估值而实际可能持续高增长的股票，可能存在并购重组预期等外延式扩张可能的企业，其它因素导致出现估值修复的企业以及未来可能出现逆向投资机会的企业）、债券投资策略、中小企业私募债券投资策略、衍生</p>

	品投资策略。
业绩比较基准	沪深 300 指数收益率*80%+中证综合债券指数收益率*20%
风险收益特征	本基金为股票型证券投资基金,属于较高预期风险和预期收益的证券投资基金品种,其预期风险和预期收益高于混合型基金、债券型基金和货币市场基金。
基金管理人	嘉实基金管理有限公司
基金托管人	中国银行股份有限公司

### § 3 主要财务指标和基金净值表现

#### 3.1 主要财务指标

单位：人民币元

主要财务指标	报告期（2022 年 4 月 1 日-2022 年 6 月 30 日）
1. 本期已实现收益	-55,101,160.62
2. 本期利润	139,135,439.57
3. 加权平均基金份额本期利润	0.3336
4. 期末基金资产净值	1,089,071,122.26
5. 期末基金份额净值	2.618

注：（1）本期已实现收益指基金本期利息收入、投资收益、其他收入（不含公允价值变动收益）扣除相关费用后的余额，本期利润为本期已实现收益加上本期公允价值变动收益。

（2）上述基金业绩指标不包括持有人认购或交易基金的各项费用，计入费用后实际收益水平要低于所列数字。

#### 3.2 基金净值表现

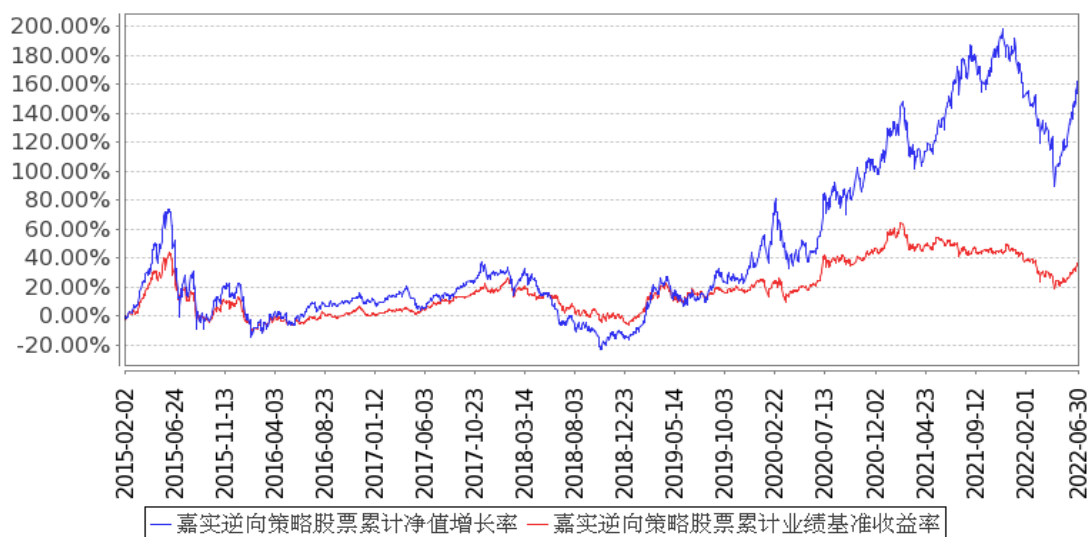
##### 3.2.1 基金份额净值增长率及其与同期业绩比较基准收益率的比较

阶段	净值增长率 ①	净值增长率 标准差②	业绩比较基 准收益率③	业绩比较基 准收益率标 准差④	①-③	②-④
过去三个月	14.72%	1.96%	5.26%	1.14%	9.46%	0.82%
过去六个月	-10.16%	1.82%	-6.92%	1.16%	-3.24%	0.66%
过去一年	3.93%	1.71%	-10.37%	1.00%	14.30%	0.71%
过去三年	130.66%	1.86%	17.55%	1.01%	113.11%	0.85%
过去五年	130.05%	1.75%	24.86%	1.01%	105.19%	0.74%
自基金合同 生效起至今	161.80%	1.89%	36.03%	1.17%	125.77%	0.72%

### 3.2.2 自基金合同生效以来基金累计净值增长率变动及其与同期业绩比较基准收益率变动的比较

嘉实逆向策略股票累计净值增长率与同期业绩比较基准收益率的历史走势对比图

(2015年02月02日至2022年06月30日)



注：按基金合同和招募说明书的约定，本基金自基金合同生效日起 6 个月为建仓期，建仓期结束时本基金的各项资产配置比例符合基金合同约定。

### 3.3 其他指标

无。

## § 4 管理人报告

### 4.1 基金经理（或基金经理小组）简介

姓名	职务	任本基金的基金经理期限		证券从业年限	说明
		任职日期	离任日期		
曲盛伟	本基金、嘉实主题新动力混合、嘉实策略精选混合、嘉实多元动力混合基金经理	2018年7月18日	-	11年	曾任融通基金管理有限公司、泰康资产管理有限责任公司、长盛基金管理有限公司、上海磐信投资管理有限公司股票研究员，海富通基金管理有限公司投资经理，上海盘京投资管理中心基金经理助理。2017年10月加入嘉实基金管理有限公司股票投资部，现任基金经理。硕士研究生，具有基金从业资格。中国国籍。

注：（1）首任基金经理的“任职日期”为基金合同生效日，此后的非首任基金经理的“任职日期”指根据公司决定确定的聘任日期；“离任日期”指根据公司决定确定的解聘日期。

（2）证券从业的含义遵从《证券业从业人员资格管理办法》的相关规定。

## 4.2 管理人对报告期内本基金运作合规守信情况的说明

报告期内，本基金管理人严格遵循了《证券法》、《证券投资基金法》及其各项配套法规、《嘉实逆向策略股票型证券投资基金基金合同》和其他相关法律法规的规定，本着诚实信用、勤勉尽责的原则管理和运用基金资产，在严格控制风险的基础上，为基金份额持有人谋求最大利益。本基金运作管理符合有关法律法规和基金合同的规定和约定，无损害基金份额持有人利益的行为。

## 4.3 公平交易专项说明

### 4.3.1 公平交易制度的执行情况

报告期内，基金管理人严格执行证监会《证券投资基金管理公司公平交易制度指导意见》和公司内部公平交易制度，各投资组合按投资管理制度和流程独立决策，并在获得投资信息、投资建议和实施投资决策方面享有公平的机会；通过完善交易范围内各类交易的公平交易执行细则、严格的流程控制、持续的技术改进，确保公平交易原则的实现；通过 IT 系统和人工监控等方式进行日常监控，公平对待旗下管理的所有投资组合。

### 4.3.2 异常交易行为的专项说明

报告期内，公司旗下所有投资组合参与交易所公开竞价交易中，同日反向交易成交较少的单边交易量超过该证券当日成交量的 5% 的，合计 3 次，均为不同基金经理管理的组合间因投资策略不同而发生的反向交易，未发现不公平交易和利益输送行为。

## 4.4 报告期内基金的投资策略和运作分析

整个二季度形成 V 形反转之势，过程体现了股市里亘古不变的规律：“牛市在悲观中诞生，在怀疑中成长，在乐观中成熟，在兴奋中死亡，最悲观的时刻正是买进的最佳时机，最乐观的时候正是卖出的最佳时机”。复盘这一过程。首先在 4 月末几乎 90% 以上的股票跌出了史无前例的便宜价格；第二，从 5 月开始压制股市的三座大山陆续解除，年初海外加息杀成长股估值逐渐被消化，俄乌战争导致的大宗商品涨价影响逐渐消除，国内疫情经历了考验逐渐向好。第三，在这一过程中，资金逐渐从之前的大幅撤离，到逐渐返回，到一些热点板块趋于资金拥挤火爆。在这一过程中，我们动态评估，对前期一些机会预期弱化的板块进行了调整，增加了中长期价值明显低估的一些成长性行业中长期布局。我们没有对这些股票立刻上涨抱以期望，但只要时间足够长，能够持续快速增长为人类叠加创造价值的资产会越来越值钱，但接下来降低预期反而出现超预期。二季度里我们着眼中长线努力争取不浪费这些大跌，抄底了大量新能源、半导体、军工、消费、医疗服务等相关的优质资产，随着经济不断复苏，这些公司的增长将会逐渐增加，长期趋势越发向好。

#### 4.5 报告期内基金的业绩表现

截至本报告期末本基金份额净值为 2.618 元；本报告期基金份额净值增长率为 14.72%，业绩比较基准收益率为 5.26%。

#### 4.6 报告期内基金持有人数或基金资产净值预警说明

无。

### § 5 投资组合报告

#### 5.1 报告期末基金资产组合情况

序号	项目	金额（元）	占基金总资产的比例（%）
1	权益投资	1,024,195,317.32	93.25
	其中：股票	1,024,195,317.32	93.25
2	基金投资	-	-
3	固定收益投资	31,938,320.97	2.91
	其中：债券	31,938,320.97	2.91
	资产支持证券	-	-
4	贵金属投资	-	-
5	金融衍生品投资	-	-
6	买入返售金融资产	-	-
	其中：买断式回购的买入返售金融资产	-	-
7	银行存款和结算备付金合计	40,865,807.90	3.72
8	其他资产	1,353,400.98	0.12
9	合计	1,098,352,847.17	100.00

#### 5.2 报告期末按行业分类的股票投资组合

##### 5.2.1 报告期末按行业分类的境内股票投资组合

代码	行业类别	公允价值（元）	占基金资产净值比例（%）
A	农、林、牧、渔业	-	-
B	采矿业	1,051,484.00	0.10
C	制造业	936,901,919.01	86.03
D	电力、热力、燃气及水生产和供应业	-	-
E	建筑业	-	-
F	批发和零售业	18,751,388.16	1.72
G	交通运输、仓储和邮政业	45,040,986.00	4.14
H	住宿和餐饮业	-	-
I	信息传输、软件和信息技术服务业	1,701,685.41	0.16

J	金融业	1,105,640.00	0.10
K	房地产业	-	-
L	租赁和商务服务业	19,959.78	0.00
M	科学研究和技术服务业	19,144,944.77	1.76
N	水利、环境和公共设施管理业	267,689.50	0.02
O	居民服务、修理和其他服务业	-	-
P	教育	-	-
Q	卫生和社会工作	209,620.69	0.02
R	文化、体育和娱乐业	-	-
S	综合	-	-
	合计	1,024,195,317.32	94.04

### 5.2.2 报告期末按行业分类的港股通投资股票投资组合

无。

### 5.3 期末按公允价值占基金资产净值比例大小排序的股票投资明细

#### 5.3.1 报告期末按公允价值占基金资产净值比例大小排序的前十名股票投资明细

序号	股票代码	股票名称	数量（股）	公允价值（元）	占基金资产净值比例（%）
1	002129	TCL 中环	975,688	57,458,266.32	5.28
2	601012	隆基绿能	856,063	57,039,477.69	5.24
3	688556	高测股份	699,044	56,412,850.80	5.18
4	002645	华宏科技	2,458,542	53,645,386.44	4.93
5	603185	上机数控	309,903	48,341,768.97	4.44
6	688390	固德威	138,207	43,260,173.07	3.97
7	688063	派能科技	109,803	34,280,496.60	3.15
8	300750	宁德时代	60,166	32,128,644.00	2.95
9	002180	纳思达	626,714	31,724,262.68	2.91
10	603348	文灿股份	586,595	31,441,492.00	2.89

### 5.4 报告期末按债券品种分类的债券投资组合

序号	债券品种	公允价值（元）	占基金资产净值比例（%）
1	国家债券	31,938,320.97	2.93
2	央行票据	-	-
3	金融债券	-	-
	其中：政策性金融债	-	-
4	企业债券	-	-
5	企业短期融资券	-	-
6	中期票据	-	-
7	可转债（可交换债）	-	-
8	同业存单	-	-
9	其他	-	-

10	合计	31,938,320.97	2.93
----	----	---------------	------

#### 5.5 报告期末按公允价值占基金资产净值比例大小排序的前五名债券投资明细

序号	债券代码	债券名称	数量（张）	公允价值（元）	占基金资产净值比例（%）
1	229902	22 贴现国债 02	300,000	29,969,469.23	2.75
2	019666	22 国债 01	19,470	1,968,851.74	0.18

注：报告期末，本基金仅持有上述 2 支债券。

#### 5.6 报告期末按公允价值占基金资产净值比例大小排序的前十名资产支持证券投资 明细

无。

#### 5.7 报告期末按公允价值占基金资产净值比例大小排序的前五名贵金属投资明细

无。

#### 5.8 报告期末按公允价值占基金资产净值比例大小排序的前五名权证投资明细

无。

#### 5.9 报告期末本基金投资的股指期货交易情况说明

##### 5.9.1 报告期末本基金投资的股指期货持仓和损益明细

无。

##### 5.9.2 本基金投资股指期货的投资政策

无。

#### 5.10 报告期末本基金投资的国债期货交易情况说明

##### 5.10.1 本期国债期货投资政策

无。

##### 5.10.2 报告期末本基金投资的国债期货持仓和损益明细

无。

##### 5.10.3 本期国债期货投资评价

无。

#### 5.11 投资组合报告附注

##### 5.11.1 本基金投资的前十名证券的发行主体本期是否出现被监管部门立案调查，或



**在报告编制日前一年内受到公开谴责、处罚的情形**

基金管理人未发现本基金投资的前十名证券的发行主体出现本期被监管部门立案调查，或在报告编制日前一年内受到公开谴责、处罚的情形。

**5.11.2 基金投资的前十名股票是否超出基金合同规定的备选股票库**

本基金投资的前十名股票中，没有超出基金合同规定的备选股票库之外的股票。

**5.11.3 其他资产构成**

序号	名称	金额（元）
1	存出保证金	435,554.41
2	应收证券清算款	-
3	应收股利	-
4	应收利息	-
5	应收申购款	917,846.57
6	其他应收款	-
7	其他	-
8	合计	1,353,400.98

**5.11.4 报告期末持有的处于转股期的可转换债券明细**

无。

**5.11.5 报告期末前十名股票中存在流通受限情况的说明**

无。

**5.11.6 投资组合报告附注的其他文字描述部分**

无。

**§ 6 开放式基金份额变动**

单位：份

报告期期初基金份额总额	426,286,493.16
报告期期间基金总申购份额	16,245,487.12
减：报告期期间基金总赎回份额	26,552,296.48
报告期期间基金拆分变动份额（份额减少以“-”填列）	-
报告期期末基金份额总额	415,979,683.80

注：报告期期间基金总申购份额含转换入份额，总赎回份额含转换出份额。

**§ 7 基金管理人运用固有资金投资本基金情况**

### 7.1 基金管理人持有本基金份额变动情况

无。

### 7.2 基金管理人运用固有资金投资本基金交易明细

无。

## § 8 备查文件目录

### 8.1 备查文件目录

- (1) 中国证监会关于准予嘉实逆向策略股票型证券投资基金注册的批复文件；
- (2) 《嘉实逆向策略股票型证券投资基金基金合同》；
- (3) 《嘉实逆向策略股票型证券投资基金托管协议》；
- (4) 《嘉实逆向策略股票型证券投资基金招募说明书》；
- (5) 基金管理人业务资格批件、营业执照；
- (6) 报告期内嘉实逆向策略股票型证券投资基金公告的各项原稿。

### 8.2 存放地点

北京市朝阳区建国门外大街 21 号北京国际俱乐部 C 座写字楼 12A 层嘉实基金管理有限公司

### 8.3 查阅方式

(1) 书面查询：查阅时间为每工作日 8:30-11:30, 13:00-17:30。投资者可免费查阅，也可按工本费购买复印件。

(2) 网站查询：基金管理人网址：<http://www.jsfund.cn>

投资者对本报告如有疑问，可咨询本基金管理人嘉实基金管理有限公司，咨询电话 400-600-8800，或发 E-mail:service@jsfund.cn。

嘉实基金管理有限公司

2022 年 7 月 20 日