

# 东方红创新趋势混合型证券投资基金

## 2022 年第 2 季度报告

2022 年 6 月 30 日

基金管理人：上海东方证券资产管理有限公司

基金托管人：中国民生银行股份有限公司

报告送出日期：2022 年 7 月 21 日

## § 1 重要提示

基金管理人的董事会及董事保证本报告所载资料不存在虚假记载、误导性陈述或重大遗漏，并对其内容的真实性、准确性和完整性承担个别及连带责任。

基金托管人中国民生银行股份有限公司根据本基金合同规定，于 2022 年 7 月 19 日复核了本报告中的财务指标、净值表现和投资组合报告等内容，保证复核内容不存在虚假记载、误导性陈述或者重大遗漏。

基金管理人承诺以诚实信用、勤勉尽责的原则管理和运用基金资产，但不保证基金一定盈利。

基金的过往业绩并不代表其未来表现。投资有风险，投资者在作出投资决策前应仔细阅读本基金的招募说明书。

本报告中财务资料未经审计。

本报告期自 2022 年 4 月 1 日起至 6 月 30 日止。

## § 2 基金产品概况

基金简称	东方红创新趋势混合
基金主代码	010699
基金运作方式	契约型开放式
基金合同生效日	2021 年 3 月 15 日
报告期末基金份额总额	3,728,875,615.50 份
投资目标	本基金在严格控制投资组合风险的前提下，通过积极主动的投资管理，追求资产净值的长期稳健增值。
投资策略	本基金将动态跟踪海内外主要经济体的 GDP、CPI、利率等宏观经济指标，以及估值水平、盈利预期、流动性、投资者心态等市场指标，全面评估上述各种关键指标并预测其变动趋势，从而对股票、债券等大类资产的风险和收益特征进行预测。通过定性和定量指标的分析，在目标收益条件下，追求风险最小化，最终确定大类资产投资权重，实现资产合理配置。
业绩比较基准	沪深 300 指数收益率×70%+恒生指数收益率（经汇率估值调整）×10%+中债综合指数收益率×20%
风险收益特征	本基金是一只混合型基金，其预期风险与预期收益高于债券型基金与货币市场基金，低于股票型基金。本基金除了投资 A 股外，还可根据法律法规规定投资香港联合交易所上市的股票。除了需要承担与境内证券投资基金类似的市场波动风险等一般投资风险之外，本基金还面临港股通机制下因投资环境、投资标的、市场制度以及交易规则等差异带来的特有风险。
基金管理人	上海东方证券资产管理有限公司
基金托管人	中国民生银行股份有限公司

### § 3 主要财务指标和基金净值表现

#### 3.1 主要财务指标

单位：人民币元

主要财务指标	报告期（2022 年 4 月 1 日-2022 年 6 月 30 日）
1. 本期已实现收益	-61,705,687.55
2. 本期利润	142,972,977.44
3. 加权平均基金份额本期利润	0.0379
4. 期末基金资产净值	3,087,745,516.54
5. 期末基金份额净值	0.8281

注：（1）所述基金业绩指标不包括持有人认购或交易基金的各项费用，计入费用后实际收益水平要低于所列数字。

（2）本期已实现收益指基金本期利息收入、投资收益、其他收入（不含公允价值变动收益）扣除相关费用后的余额，本期利润为本期已实现收益加上本期公允价值变动收益。

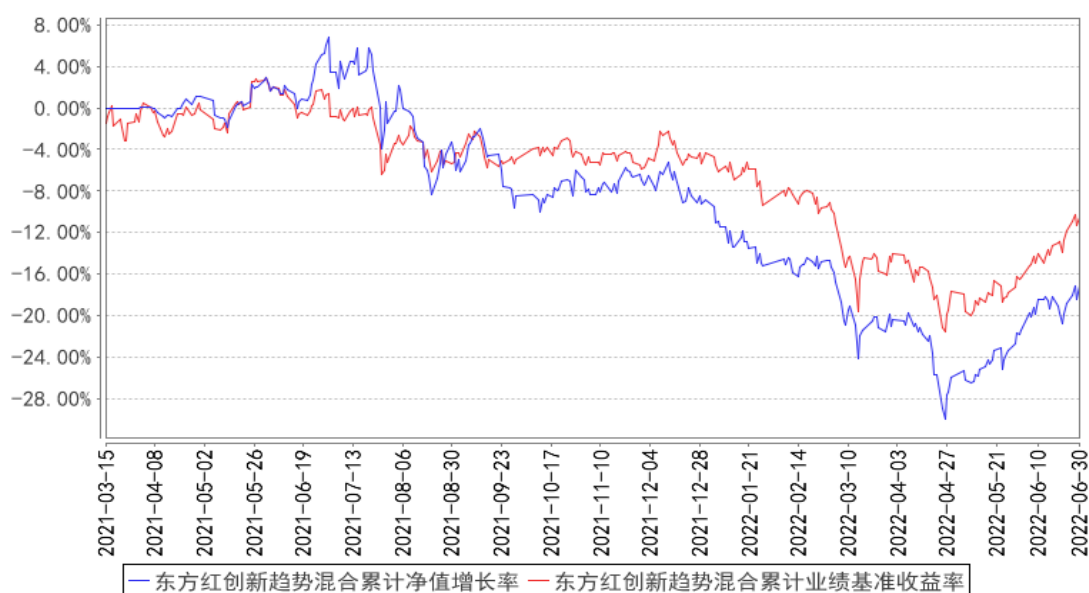
#### 3.2 基金净值表现

##### 3.2.1 基金份额净值增长率及其与同期业绩比较基准收益率的比较

阶段	净值增长率 ①	净值增长率 标准差②	业绩比较基 准收益率③	业绩比较基 准收益率标 准差④	①-③	②-④
过去三个月	4.93%	1.32%	5.01%	1.13%	-0.08%	0.19%
过去六个月	-9.17%	1.27%	-6.40%	1.18%	-2.77%	0.09%
过去一年	-21.88%	1.24%	-11.62%	1.00%	-10.26%	0.24%
自基金合同 生效起至今	-17.19%	1.12%	-10.51%	0.96%	-6.68%	0.16%

##### 3.2.2 自基金合同生效以来基金累计净值增长率变动及其与同期业绩比较基准收益率变动的比较

东方红创新趋势混合累计净值增长率与同期业绩比较基准收益率的历史走势对比图



注：本基金建仓期 6 个月，即从 2021 年 3 月 15 日起至 2021 年 9 月 14 日，建仓期结束时各项资产配置比例均符合基金合同约定。

## § 4 管理人报告

### 4.1 基金经理（或基金经理小组）简介

姓名	职务	任本基金的基金经理期限		证券从业年限	说明
		任职日期	离任日期		
蔡志鹏	上海东方证券资产管理有限公司基金经理	2021 年 3 月 15 日	-	11 年	上海东方证券资产管理有限公司基金经理，2021 年 03 月至今任东方红创新趋势混合型证券投资基金基金经理、2021 年 04 月至今任东方红启华三年持有期混合型证券投资基金基金经理、2021 年 06 月至 2022 年 06 月任东方红内需增长混合型证券投资基金基金经理。北京大学理学博士。曾任东方证券资产管理业务总部研究员，上海东方证券资产管理有限公司行业研究员、投资经理。具备证券投资基金从业资格。

注：1、上述表格内基金首任基金经理“任职日期”指基金合同生效日，“离任日期”指根据公司决定确定的解聘日期；对此后非首任基金经理，基金经理的“任职日期”和“离任日期”均指根据公司决定确定的聘任日期和解聘日期。

#### 4.1.1 期末兼任私募资产管理计划投资经理的基金经理同时管理的产品情况

注：本基金基金经理本报告期末未兼任私募资产管理计划投资经理。

## 4.2 管理人对报告期内本基金运作合规守信情况的说明

本报告期，上海东方证券资产管理有限公司作为本基金管理人，严格遵守《中华人民共和国证券投资基金法》、《中华人民共和国证券法》、基金合同以及其它有关法律法规的规定，本着诚实信用、勤勉尽责的原则管理和运用基金资产，为基金份额持有人谋求最大利益，无损害基金持有人利益的行为，本基金投资组合符合有关法规及基金合同的约定。

## 4.3 公平交易专项说明

### 4.3.1 公平交易制度的执行情况

本基金管理人一贯公平对待旗下管理的所有基金和组合，制定并严格遵守相应的制度和流程，通过系统和人工等方式在各环节严格控制交易公平执行。报告期内，本公司严格执行了《证券投资基金管理公司公平交易制度指导意见》和《上海东方证券资产管理有限公司公平交易制度》等规定。

### 4.3.2 异常交易行为的专项说明

报告期内未发现本基金存在异常交易行为。

报告期内，未出现涉及本基金的交易所公开竞价同日反向交易成交较少的单边交易量超过该证券当日成交量 5%的情况。

## 4.4 报告期内基金的投资策略和运作分析

2022 年第二季度，市场触底反弹，反弹开始于 4 月底 5 月初。第二季度内，沪深 300 指数上涨 6.2%，上证 50 指数上涨 5.5%，中证 500 指数小幅上涨 2%，从整体表现来看，市值较大的股票涨幅好于市值较小的股票。其中，食品饮料（申万）、汽车（申万）指数涨幅超过 20%，电力设备（申万）板块上涨超过 15%，引领市场上涨。食品饮料板块的上涨，主要是市场预期上海疫情之后，消费逐渐恢复。国家出台了一系列鼓励汽车消费的政策，以及新能源车销售数据较好，带动了汽车板块的快速反弹。另外高油价背景下，海外光伏需求旺盛等因素，催化了新能源板块的涨幅。总体来讲，赛道股在第二季度表现抢眼。而第一季度表现较好的偏上游的通胀品种，表现一般，煤炭、有色、化工等板块指数仅略有上涨。

在本季度，（1）我们增配了消费板块相关占比，主要是以白酒为主。（2）新能源方面，增配了风电的占比，但是出于对业绩的谨慎，考虑到风电公司第二季度业绩普遍不好，持仓比例没有大幅提高，回头来看，风电这一波的反弹超过预期。（3）汽车板块方面，配置较少，只是略有尝试，主要是因为之前对汽车板块的研究和理解较少，还是希望做自己能力圈范围内的事情。（4）

整体持仓上，还是以偏上游的、有业绩、估值较低的标的为主。在结构上进行了调整，将偏成长性的比例提高，偏周期的比例降低。（5）仓位上，考虑到整个市场的估值分位相对较底，提升了仓位比例。（6）接下来，考虑到大宗品价格下行的压力较大，同时美欧加息等因素可能带来海外需求向下，我们会调整组合配置，适当减少偏上游标的的比例，增加下游需求确定性较强、同时原材料价格处于下行通道的品种。随着国内疫情逐步得到控制，消费逐渐恢复应该还是比较明确的趋势，可能会增配偏消费类的相关标的。同时对于新能源的细分领域，有创新变化的，会加大关注度。但是会考虑估值，对于估值太高，涨幅较多的，会比较谨慎。此外，还是会坚持选股，不做纯赛道投资。

#### 4.5 报告期内基金的业绩表现

截至本报告期末，本基金份额净值为 0.8281 元，份额累计净值为 0.8281 元；本报告期间基金份额净值增长率为 4.93%，业绩比较基准收益率为 5.01%。

#### 4.6 报告期内基金持有人数或基金资产净值预警说明

报告期内，本基金未出现连续二十个工作日基金份额持有人数量不满二百人或者基金资产净值低于五千万元的情形。

### § 5 投资组合报告

#### 5.1 报告期末基金资产组合情况

序号	项目	金额（元）	占基金总资产的比例（%）
1	权益投资	2,690,745,209.29	85.69
	其中：股票	2,690,745,209.29	85.69
2	基金投资	-	-
3	固定收益投资	-	-
	其中：债券	-	-
	资产支持证券	-	-
4	贵金属投资	-	-
5	金融衍生品投资	-	-
6	买入返售金融资产	-	-
	其中：买断式回购的买入返售金融资产	-	-
7	银行存款和结算备付金合计	447,561,551.45	14.25
8	其他资产	1,752,227.41	0.06
9	合计	3,140,058,988.15	100.00

注：1、本基金本报告期末未持有通过港股通交易机制投资的港股。

2、本基金本报告期末无参与转融通证券出借业务的证券。

## 5.2 报告期末按行业分类的股票投资组合

### 5.2.1 报告期末按行业分类的境内股票投资组合

代码	行业类别	公允价值（元）	占基金资产净值比例（%）
A	农、林、牧、渔业	-	-
B	采矿业	120,041,691.90	3.89
C	制造业	2,056,612,709.74	66.61
D	电力、热力、燃气及水生产和供应业	232,672,799.67	7.54
E	建筑业	138,963,955.68	4.50
F	批发和零售业	79,687,602.06	2.58
G	交通运输、仓储和邮政业	48,370,430.80	1.57
H	住宿和餐饮业	-	-
I	信息传输、软件和信息技术服务业	6,176,596.16	0.20
J	金融业	-	-
K	房地产业	-	-
L	租赁和商务服务业	-	-
M	科学研究和技术服务业	37,894.59	0.00
N	水利、环境和公共设施管理业	-	-
O	居民服务、修理和其他服务业	-	-
P	教育	-	-
Q	卫生和社会工作	8,181,528.69	0.26
R	文化、体育和娱乐业	-	-
S	综合	-	-
	合计	2,690,745,209.29	87.14

### 5.2.2 报告期末按行业分类的港股通投资股票投资组合

注：本基金本报告期末未持有通过港股通交易机制投资的港股。

## 5.3 期末按公允价值占基金资产净值比例大小排序的股票投资明细

### 5.3.1 报告期末按公允价值占基金资产净值比例大小排序的前十名股票投资明细

序号	股票代码	股票名称	数量（股）	公允价值（元）	占基金资产净值比例（%）
1	600426	华鲁恒升	7,464,144	217,953,004.80	7.06
2	600519	贵州茅台	86,931	177,773,895.00	5.76
3	600803	新奥股份	9,257,313	172,093,448.67	5.57
4	600309	万华化学	1,249,100	121,150,209.00	3.92
5	601117	中国化学	11,610,875	109,258,333.75	3.54
6	002129	TCL 中环	1,828,600	107,686,254.00	3.49

7	000683	远兴能源	9,664,600	101,574,946.00	3.29
8	000858	五粮液	475,500	96,017,715.00	3.11
9	300750	宁德时代	175,768	93,860,112.00	3.04
10	600176	中国巨石	5,374,757	93,574,519.37	3.03

#### 5.4 报告期末按债券品种分类的债券投资组合

注：本基金本报告期末未持有债券。

#### 5.5 报告期末按公允价值占基金资产净值比例大小排序的前五名债券投资明细

注：本基金本报告期末未持有债券。

#### 5.6 报告期末按公允价值占基金资产净值比例大小排序的前十名资产支持证券投资 明细

注：本基金本报告期末未持有资产支持证券。

#### 5.7 报告期末按公允价值占基金资产净值比例大小排序的前五名贵金属投资明细

注：本基金本报告期末未持有贵金属。

#### 5.8 报告期末按公允价值占基金资产净值比例大小排序的前五名权证投资明细

注：本基金本报告期末未持有权证。

#### 5.9 报告期末本基金投资的股指期货交易情况说明

##### 5.9.1 报告期末本基金投资的股指期货持仓和损益明细

注：本基金本报告期末进行股指期货投资。

##### 5.9.2 本基金投资股指期货的投资政策

本基金投资股指期货将根据风险管理原则，以套期保值为目的，以回避市场风险。本基金将选择流动性好、交易活跃的期货合约，并与股票现货资产进行匹配，实现多头或空头的套期保值操作，由此获得股票组合的超额收益。

#### 5.10 报告期末本基金投资的国债期货交易情况说明

##### 5.10.1 本期国债期货投资政策

本基金投资国债期货将根据风险管理原则，以套期保值为目的，以回避市场风险。本基金将选择流动性好、交易活跃的期货合约，并与债券现货资产进行匹配，实现多头或空头的套期保值操作，由此获得债券组合的超额收益。

##### 5.10.2 报告期末本基金投资的国债期货持仓和损益明细



注：本基金本报告期末未进行国债期货投资。

### 5.10.3 本期国债期货投资评价

本基金本报告期末未进行国债期货投资。

### 5.11 投资组合报告附注

#### 5.11.1 本基金投资的前十名证券的发行主体本期是否出现被监管部门立案调查，或在报告编制日前一年内受到公开谴责、处罚的情形

本基金投资的前十名证券发行主体中，山东华鲁恒升化工股份有限公司在报告编制日前一年内曾受到山东省市场监督管理局的处罚。

本基金对上述证券的投资决策程序符合基金合同及公司制度的相关规定，本基金管理人会对上述证券继续保持跟踪研究。

本基金持有的前十名证券中其余证券的发行主体本期未出现被监管部门立案调查，或在报告编制日前一年内受到公开谴责、处罚的情形。

#### 5.11.2 基金投资的前十名股票是否超出基金合同规定的备选股票库

基金投资的前十名股票未超出基金合同规定的备选股票库。

#### 5.11.3 其他资产构成

序号	名称	金额（元）
1	存出保证金	1,254,192.24
2	应收证券清算款	-
3	应收股利	-
4	应收利息	-
5	应收申购款	498,035.17
6	其他应收款	-
7	其他	-
8	合计	1,752,227.41

#### 5.11.4 报告期末持有的处于转股期的可转换债券明细

注：本基金本报告期末未持有处于转股期的可转换债券。

#### 5.11.5 报告期末前十名股票中存在流通受限情况的说明

注：本基金本报告期末前十名股票中未存在流通受限情况。

#### 5.11.6 投资组合报告附注的其他文字描述部分

由于四舍五入的原因，投资组合报告中市值占净值比例的分项之和与合计项之间可能存在尾

差。

## § 6 开放式基金份额变动

单位：份

报告期期初基金份额总额	3,816,500,581.34
报告期期间基金总申购份额	12,519,836.41
减：报告期期间基金总赎回份额	100,144,802.25
报告期期间基金拆分变动份额（份额减少以“-”填列）	-
报告期期末基金份额总额	3,728,875,615.50

## § 7 基金管理人运用固有资金投资本基金情况

### 7.1 基金管理人持有本基金份额变动情况

单位：份

报告期期初管理人持有的本基金份额	11,672,046.23
报告期期间买入/申购总份额	-
报告期期间卖出/赎回总份额	-
报告期期末管理人持有的本基金份额	11,672,046.23
报告期期末持有的本基金份额占基金总份额比例（%）	0.31

### 7.2 基金管理人运用固有资金投资本基金交易明细

注：本报告期，本基金管理人不存在申购、赎回或交易本基金的情况。

## § 8 影响投资者决策的其他重要信息

### 8.1 报告期内单一投资者持有基金份额比例达到或超过 20%的情况

注：本基金本报告期内未发生单一投资者持有基金份额比例达到或超过 20%的情况。

### 8.2 影响投资者决策的其他重要信息

无。

## § 9 备查文件目录

## 9.1 备查文件目录

- 1、中国证监会批准设立东方红创新趋势混合型证券投资基金的文件；
- 2、《东方红创新趋势混合型证券投资基金基金合同》；
- 3、《东方红创新趋势混合型证券投资基金托管协议》；
- 4、东方红创新趋势混合型证券投资基金财务报表及报表附注；
- 5、报告期内在规定媒介上披露的各项公告；
- 6、基金管理人业务资格批件、营业执照；
- 7、中国证监会要求的其他文件。

## 9.2 存放地点

备查文件存放于基金管理人的办公场所：上海市黄浦区外马路 108 号 7 层。

## 9.3 查阅方式

投资者可到基金管理人的办公场所免费查阅备查文件，亦可通过公司网站查阅，公司网址为：  
[www.dfham.com](http://www.dfham.com)。

上海东方证券资产管理有限公司

2022 年 7 月 21 日