

# 南方中小盘成长股票型证券投资基金 2022 年第 2 季度报告

2022 年 06 月 30 日

基金管理人：南方基金管理股份有限公司

基金托管人：中国工商银行股份有限公司

送出日期：2022 年 7 月 21 日

## § 1 重要提示

基金管理人的董事会及董事保证本报告所载资料不存在虚假记载、误导性陈述或重大遗漏，并对其内容的真实性、准确性和完整性承担个别及连带责任。

基金托管人中国工商银行股份有限公司根据本基金合同规定，于 2022 年 7 月 19 日复核了本报告中的财务指标、净值表现和投资组合报告等内容，保证复核内容不存在虚假记载、误导性陈述或者重大遗漏。

基金管理人承诺以诚实信用、勤勉尽责的原则管理和运用基金资产，但不保证基金一定盈利。

基金的过往业绩并不代表其未来表现。投资有风险，投资者在作出投资决策前应仔细阅读本基金的招募说明书。

本报告中财务资料未经审计。

本报告期自 2022 年 4 月 1 日起至 6 月 30 日止。

## § 2 基金产品概况

基金简称	南方中小盘成长股票
基金主代码	000326
交易代码	000326
基金运作方式	契约型开放式
基金合同生效日	2018 年 11 月 3 日
报告期末基金份额总额	205,952,108.26 份
投资目标	通过对具备良好成长潜力及合理估值水平的中小盘股票的投资，在有效控制组合风险的基础上，力争持续实现超越业绩基准的超额收益。
投资策略	本基金为股票型证券投资基金，将采用“自上而下”的策略进行基金的大类资产配置。本基金主要通过对宏观经济运行周期、财政及货币政策、利率走势、证券市场估值水平等可能影响证券市场的重要因素进行研究和预测，分析股票市场、债券市场、现金等大类资产的预期风险和收益，动态调整基金大类资产的投资比例，以控制系统性风险。
业绩比较基准	$80\% \times \text{中证 700 指数收益率} + 20\% \times \text{上证国债指数收益率}$
风险收益特征	本基金是股票型基金，其预期收益及风险水平高于债券型基金与混合型基金，属于风险水平较高的基金。本基金主要投资于中小盘股票，在股票型基金中属于风险水平相对较高的投资产品。

	前款有关风险收益特征的表述是基于投资范围、投资比例、证券市场普遍规律等做出的概述性描述，代表了一般市场情况下本基金的长期风险收益特征。销售机构(包括基金管理人直销机构和其他销售机构)根据相关法律法规对本基金进行风险评价，不同销售机构采用的评价方法也不同，因此销售机构的风险等级评价与基金法律文件中风险收益特征的表述可能存在不同。本基金的风险等级可能有相应变化，具体风险评级结果应以销售机构的评级结果为准。
基金管理人	南方基金管理股份有限公司
基金托管人	中国工商银行股份有限公司

注 1、本基金在交易所行情系统净值揭示等其他信息披露场合下，可简称为“南方中小盘成长”。

2、本基金转型日期为 2018 年 11 月 3 日，该日起原南方顺达保本混合型证券投资基金正式变更为南方中小盘成长股票型证券投资基金。

### § 3 主要财务指标和基金净值表现

#### 3.1 主要财务指标

单位：人民币元

主要财务指标	报告期（2022 年 4 月 1 日—2022 年 6 月 30 日）
1.本期已实现收益	-1,600,230.87
2.本期利润	43,515,027.15
3.加权平均基金份额本期利润	0.2273
4.期末基金资产净值	336,700,004.05
5.期末基金份额净值	1.6348

注：1、上述基金业绩指标不包括持有人认购或交易基金的各项费用，计入费用后实际收益水平要低于所列数字；

2、本期已实现收益指基金本期利息收入、投资收益、其他收入(不含公允价值变动收益)扣除相关费用后的余额，本期利润为本期已实现收益加上本期公允价值变动收益。

#### 3.2 基金净值表现

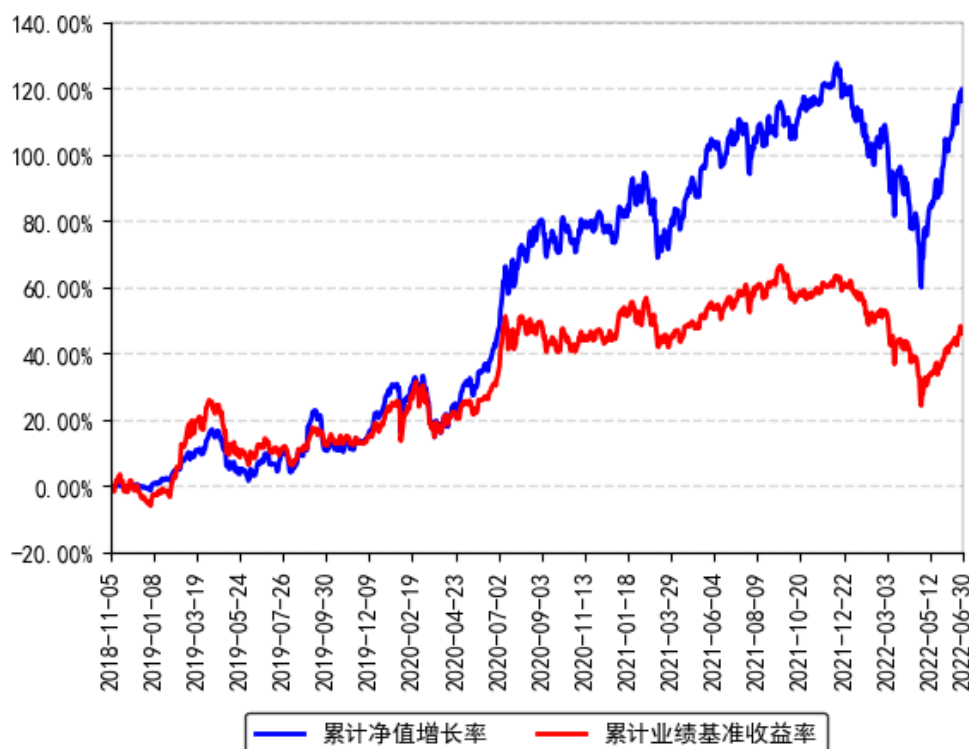
##### 3.2.1 本报告期基金份额净值增长率及其与同期业绩比较基准收益率的比较

阶段	份额净值增长率①	份额净值增长率标准差②	业绩比较基准收益率③	业绩比较基准收益率标准差④	①-③	②-④
过去三个月	15.44%	1.83%	3.29%	1.32%	12.15%	0.51%
过去六个月	-0.40%	1.76%	-9.07%	1.25%	8.67%	0.51%

过去一年	6.56%	1.44%	-6.10%	1.04%	12.66%	0.40%
过去三年	104.61%	1.34%	31.91%	1.08%	72.70%	0.26%
自基金合同生效起至今	119.73%	1.26%	47.31%	1.13%	72.42%	0.13%

### 3.2.2 自基金转型以来基金份额累计净值增长率变动及其与同期业绩比较基准收益率变动的比较

南方中小盘成长股票累计净值增长率与同期业绩比较基准收益率的历史走势对比图



## § 4 管理人报告

### 4.1 基金经理（或基金经理小组）简介

姓名	职务	任本基金的基金经理期限		证券从业年限	说明
		任职日期	离任日期		
吴剑毅	本基金基金经理	2018年11月3日	-	13年	清华大学金融学硕士，具有基金从业资格。2009年7月加入南方基金，任南方基金研究部金融行业研究员；2012年3月15日至2014年7月18日，担任南方避险、南方保本基金经理助理；2015年11月26日至2017年12月2日，任南方顺康保本基金经理；2014年7月18日至2018年1月16日，任南方恒元基金经理

				<p>2015 年 9 月 11 日至 2018 年 11 月 28 日，任南方消费活力基金经理；2015 年 10 月 28 日至 2018 年 11 月 3 日，任南方顺达保本基金经理；2017 年 8 月 3 日至 2019 年 1 月 25 日，任南方金融混合基金经理；2017 年 12 月 2 日至 2020 年 5 月 15 日，任南方顺康混合基金经理；2018 年 2 月 6 日至 2020 年 5 月 15 日，任南方安养混合基金经理；2019 年 1 月 25 日至 2022 年 1 月 5 日，任南方新蓝筹混合基金经理；2015 年 5 月 21 日至今，任南方利众基金经理；2015 年 7 月 8 日至今，任南方利达基金经理；2015 年 11 月 19 日至今，任南方利安基金经理；2016 年 12 月 14 日至今，任南方安颐混合基金经理；2017 年 11 月 2 日至今，任南方安福混合基金经理；2018 年 11 月 3 日至今，任南方中小盘成长股票基金经理；2020 年 4 月 29 日至今，任南方誉慧一年混合基金经理；2020 年 11 月 18 日至今，任南方誉鼎一年持有期混合基金经理。</p>
--	--	--	--	---

注：1、本基金首任基金经理的任职日期为本基金合同生效日，后任基金经理的任职日期以及历任基金经理的离任日期为公司相关会议作出决定的公告（生效）日期；

2、证券从业年限计算标准遵从中国证监会《证券投资基金经营机构董事、监事、高级管理人员及从业人员监督管理办法》中关于证券投资基金从业人员范围的相关规定。

## 4.2 管理人对报告期内本基金运作合规守信情况的说明

本报告期内，本基金管理人严格遵守《中华人民共和国证券投资基金法》等有关法律法规、中国证监会和本基金基金合同的规定，本着诚实信用、勤勉尽责的原则管理和运用基金资产，在严格控制风险的基础上，为基金份额持有人谋求利益。本报告期内，本基金运作整体合法合规，没有损害基金份额持有人利益。基金的投资范围、投资比例及投资组合符合有关法律法规及基金合同的规定。

## 4.3 公平交易专项说明

### 4.3.1 公平交易制度的执行情况

本报告期内，本基金管理人严格执行《证券投资基金管理公司公平交易制度指导意见》，完善相应制度及流程，通过系统和人工等各种方式在各业务环节严格控制交易公平执行，公平对待旗下管理的所有基金和投资组合。

### 4.3.2 异常交易行为的专项说明

本基金于本报告期内不存在异常交易行为。本报告期内基金管理人管理的所有投资组合参与的交易所公开竞价, 未出现同日反向交易成交较少的单边交易量超过该证券当日成交量的 5% 的情况。

### 4.4 报告期内基金投资策略和运作分析

受海外紧缩预期、国际形势动荡、国内疫情反复等多重因素影响, 报告期初股票市场延续了 1 季度的下跌趋势。而随着国内疫情逐步缓解, 4 月底以来市场反弹明显。报告期内上证综指上涨 4.5%, 创业板指上涨 5.68%, 沪深 300 上涨 6.21%。结构方面, 新能源、汽车、食品饮料等板块表现较好, 而银行、地产、建筑等前期相对抗跌的板块表现欠佳。

报告期内我们保持了较高的股票仓位, 重点在新能源、消费、医药、制造、科技等行业上精选高成长的优质公司, 保持均衡配置。对于因短期因素遭受错杀的优质公司, 我们也择机继续增加配置。

展望后市, 我们认为当前市场仍处于悲观情绪充分释放后缓慢修复的过程中, 依然存在较多结构性机会。未来的宏观经济变量中, 预计 CPI 上行、PPI 下行的趋势较为明朗。结合当下估值水平, 我们相对看好抗通胀的消费和医药板块, 以及受益上游成本压力缓解的中游制造业。此外, 以半导体为代表的科技板块下行周期有望逐步接近尾声, 而板块内部分优质公司估值已具备吸引力, 也有望逐步迎来投资机会。

### 4.5 报告期内基金的业绩表现

截至报告期末, 本基金份额净值为 1.6348 元, 报告期内, 份额净值增长率为 15.44%, 同期业绩基准增长率为 3.29%。

### 4.6 报告期内基金持有人数或基金资产净值预警说明

报告期内, 本基金未出现连续二十个交易日基金份额持有人数量不满二百人或者基金资产净值低于五千万元的情形。

## § 5 投资组合报告

### 5.1 报告期末基金资产组合情况

序号	项目	金额 (元)	占基金总资产的比例 (%)
1	权益投资	302,331,200.36	87.72
	其中: 股票	302,331,200.36	87.72

2	基金投资	-	-
3	固定收益投资	17,388,844.74	5.05
	其中：债券	17,388,844.74	5.05
	资产支持证券	-	-
4	贵金属投资	-	-
5	金融衍生品投资	-	-
6	买入返售金融资产	-	-
	其中：买断式回购的买入返售金融资产	-	-
7	银行存款和结算备付金合计	24,070,283.57	6.98
8	其他资产	870,207.26	0.25
9	合计	344,660,535.93	100.00

## 5.2 报告期末按行业分类的股票投资组合

### 5.2.1 报告期末按行业分类的境内股票投资组合

金额单位：人民币元

代码	行业类别	公允价值（元）	占基金资产净值比例（%）
A	农、林、牧、渔业	1,425,074.00	0.42
B	采矿业	5,236,854.89	1.56
C	制造业	212,196,278.72	63.02
D	电力、热力、燃气及水生产和供应业	2,831,226.12	0.84
E	建筑业	-	-
F	批发和零售业	-	-
G	交通运输、仓储和邮政业	2,005,968.00	0.60
H	住宿和餐饮业	-	-
I	信息传输、软件和信息技术服务业	32,613,080.52	9.69
J	金融业	23,885,488.00	7.09
K	房地产业	6,132,672.00	1.82
L	租赁和商务服务业	-	-
M	科学研究和技术服务业	4,595,353.50	1.36
N	水利、环境和公共设施管理业	5,425,232.75	1.61
O	居民服务、修理和其他服务业	-	-
P	教育	-	-
Q	卫生和社会工作	-	-
R	文化、体育和娱乐业	4,350,144.00	1.29
S	综合	1,633,827.86	0.49
	合计	302,331,200.36	89.79

### 5.2.2 报告期末按行业分类的港股通投资股票投资组合

本基金本报告期末未持有港股通投资股票。

## 5.3 期末按公允价值占基金资产净值比例大小排序的股票投资明细

## 5.3.1 报告期末按公允价值占基金资产净值比例大小排序的前十名股票投资明细

序号	股票代码	股票名称	数量（股）	公允价值（元）	占基金资产净值比例（%）
1	601128	常熟银行	1,349,600	10,310,944.00	3.06
2	603517	绝味食品	138,171	7,989,047.22	2.37
3	300725	药石科技	71,000	7,028,290.00	2.09
4	300558	贝达药业	110,700	6,730,560.00	2.00
5	300454	深信服	64,500	6,693,810.00	1.99
6	300601	康泰生物	144,640	6,534,835.20	1.94
7	603866	桃李面包	393,620	6,514,411.00	1.93
8	603129	春风动力	56,676	6,445,194.72	1.91
9	002531	天顺风能	384,000	6,332,160.00	1.88
10	688169	石头科技	10,165	6,268,755.50	1.86

## 5.4 报告期末按债券品种分类的债券投资组合

金额单位：人民币元

序号	债券品种	公允价值（元）	占基金资产净值比例（%）
1	国家债券	17,388,844.74	5.16
2	央行票据	-	-
3	金融债券	-	-
	其中：政策性金融债	-	-
4	企业债券	-	-
5	企业短期融资券	-	-
6	中期票据	-	-
7	可转债（可交换债）	-	-
8	同业存单	-	-
9	其他	-	-
10	合计	17,388,844.74	5.16

## 5.5 报告期末按公允价值占基金资产净值比例大小排名的前五名债券投资明细

金额单位：人民币元

序号	债券代码	债券名称	数量（张）	公允价值（元）	占基金资产净值比例（%）
1	019674	22 国债 09	51,000	5,119,691.59	1.52
2	019664	21 国债 16	45,600	4,635,067.59	1.38
3	019666	22 国债 01	28,670	2,899,177.17	0.86
4	019641	20 国债 11	20,940	2,144,862.97	0.64
5	019658	21 国债 10	14,520	1,479,659.61	0.44



## 5.6 报告期末按公允价值占基金资产净值比例大小排名的前十名资产支持证券投资明细

本基金本报告期末未持有资产支持证券。

## 5.7 报告期末按公允价值占基金资产净值比例大小排序的前五名贵金属投资明细

本基金本报告期末未持有贵金属。

## 5.8 报告期末按公允价值占基金资产净值比例大小排名的前五名权证投资明细

本基金本报告期末未持有权证。

## 5.9 报告期末本基金投资的股指期货交易情况说明

### 5.9.1 报告期末本基金投资的股指期货持仓和损益明细

无。

### 5.9.2 本基金投资股指期货的投资政策

无。

## 5.10 报告期末本基金投资的国债期货交易情况说明

### 5.10.1 本期国债期货投资政策

无。

### 5.10.2 报告期末本基金投资的国债期货持仓和损益明细

无。

### 5.10.3 本期国债期货投资评价

无。

## 5.11 投资组合报告附注

### 5.11.1 声明本基金投资的前十名证券的发行主体本期是否出现被监管部门立案调查，或在报告编制日前一年内受到公开谴责、处罚的情形。如是，还应对相关证券的投资决策程序做出说明

报告期内基金投资的前十名证券的发行主体未有被监管部门立案调查，不存在报告编制日前一年内受到公开谴责、处罚的情形。

### 5.11.2 声明基金投资的前十名股票是否超出基金合同规定的备选股票库。如是，

### 还应对相关股票的投资决策程序做出说明

本基金投资的前十名股票没有超出基金合同规定的备选股票库，本基金管理人从制度和流程上要求股票必须先入库再买入。

#### 5.11.3 其他资产构成

单位：人民币元

序号	名称	金额（元）
1	存出保证金	63,470.41
2	应收证券清算款	-
3	应收股利	-
4	应收利息	-
5	应收申购款	806,736.85
6	其他应收款	-
7	待摊费用	-
8	其他	-
9	合计	870,207.26

#### 5.11.4 报告期末持有的处于转股期的可转换债券明细

本基金本报告期末未持有处于转股期的可转换债券。

#### 5.11.5 报告期末前十名股票中存在流通受限情况的说明

本基金本报告期末投资前十名股票中不存在流通受限情况。

## § 6 开放式基金份额变动

单位：份

报告期期初基金份额总额	185,925,256.56
报告期期间基金总申购份额	41,350,848.79
减：报告期期间基金总赎回份额	21,323,997.09
报告期期间基金拆分变动份额（份额减少以“-”填列）	-
报告期期末基金份额总额	205,952,108.26

## § 7 基金管理人运用固有资金投资本基金情况

### 7.1 基金管理人持有本基金份额变动情况

本报告期末，基金管理人未持有本基金份额。

### 7.2 基金管理人运用固有资金投资本基金交易明细

本报告期内，基金管理人不存在申购、赎回或买卖本基金的情况。

## § 8 影响投资者决策的其他重要信息

### 8.1 报告期内单一投资者持有基金份额比例达到或超过 20%的情况

报告期内单一投资者持有基金份额比例不存在达到或超过 20%的情况。

### 8.2 影响投资者决策的其他重要信息

无。

## § 9 备查文件目录

### 9.1 备查文件目录

- 1、《南方中小盘成长股票型证券投资基金基金合同》；
- 2、《南方中小盘成长股票型证券投资基金托管协议》；
- 3、南方中小盘成长股票型证券投资基金 2022 年 2 季度报告原文。

### 9.2 存放地点

深圳市福田区莲花街道益田路 5999 号基金大厦 32-42 楼。

### 9.3 查阅方式

网站：<http://www.nffund.com>