

万国国证 2000 交易型开放式指数证券投资  
基金  
2022 年第 3 季度报告

2022 年 9 月 30 日

基金管理人：万家基金管理有限公司

基金托管人：中国工商银行股份有限公司

报告送出日期：2022 年 10 月 25 日

## § 1 重要提示

基金管理人的董事会及董事保证本报告所载资料不存在虚假记载、误导性陈述或重大遗漏，并对其内容的真实性、准确性和完整性承担个别及连带责任。

基金托管人中国工商银行股份有限公司根据本基金合同规定，于 2022 年 10 月 24 日复核了本报告中的财务指标、净值表现和投资组合报告等内容，保证复核内容不存在虚假记载、误导性陈述或者重大遗漏。

基金管理人承诺以诚实信用、勤勉尽责的原则管理和运用基金资产，但不保证基金一定盈利。

基金的过往业绩并不代表其未来表现。投资有风险，投资者在作出投资决策前应仔细阅读本基金的招募说明书。

本报告中财务资料未经审计。

本报告期自 2022 年 7 月 1 日起至 9 月 30 日止。

## § 2 基金产品概况

基金简称	万家国证 2000ETF
场内简称	国证 2000ETF
基金主代码	159628
基金运作方式	交易型开放式
基金合同生效日	2022 年 6 月 29 日
报告期末基金份额总额	323,283,250.00 份
投资目标	紧密跟踪标的指数，追求跟踪偏离度和跟踪误差的最小化。
投资策略	1、股票投资策略；2、存托凭证投资策略；3、债券投资策略；4、资产支持证券投资策略；5、可转换债券与可交换债券投资策略；6、股指期货投资策略；7、国债期货投资策略；8、股票期权投资策略；9、参与融资与转融通证券出借业务策略；10、其他。
业绩比较基准	国证 2000 指数收益率
风险收益特征	本基金为股票型基金，其长期平均风险和预期收益率理论上高于混合型基金、债券型基金和货币市场基金。本基金为指数型基金，主要采用最优化抽样复制策略，跟踪国证 2000 指数，其风险收益特征与标的指数所表征的市场组合的风险收益特征相似。
基金管理人	万家基金管理有限公司
基金托管人	中国工商银行股份有限公司

## § 3 主要财务指标和基金净值表现

### 3.1 主要财务指标

单位：人民币元

主要财务指标	报告期（2022 年 7 月 1 日-2022 年 9 月 30 日）
1. 本期已实现收益	9,043,206.50
2. 本期利润	-16,906,902.90
3. 加权平均基金份额本期利润	-0.0463
4. 期末基金资产净值	290,440,150.06
5. 期末基金份额净值	0.8984

注：1、上述基金业绩指标不包括持有人交易基金的各项费用，计入费用后实际收益水平要低于所列数字。

2、本期已实现收益指基金本期利息收入、投资收益、其他收入（不含公允价值变动收益）扣除相关费用和信用减值损失后的余额，本期利润为本期已实现收益加上本期公允价值变动收益。

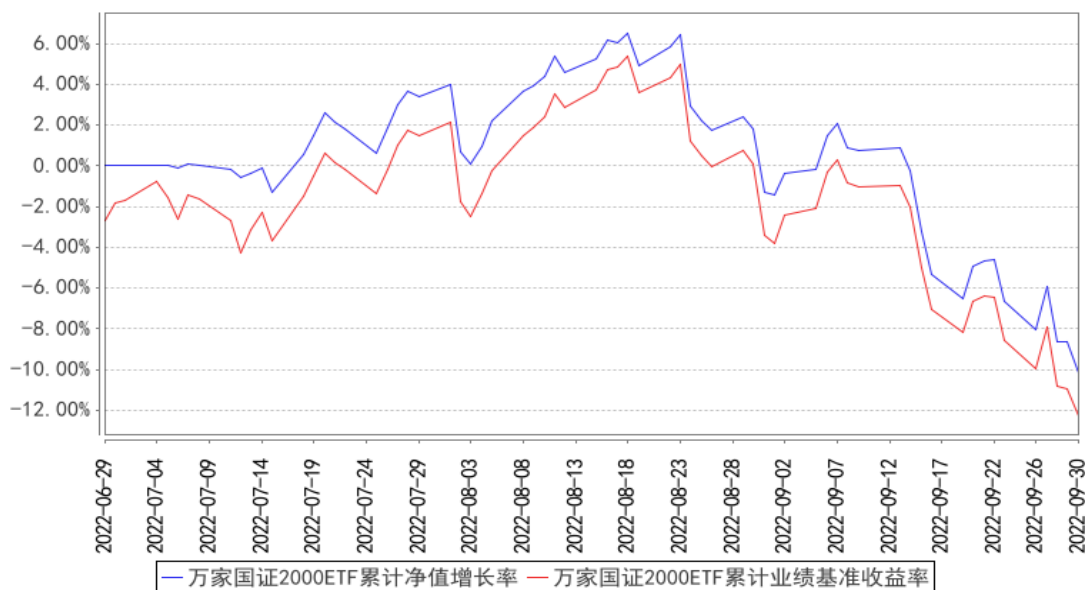
### 3.2 基金净值表现

#### 3.2.1 基金份额净值增长率及其与同期业绩比较基准收益率的比较

阶段	净值增长率 ①	净值增长率 标准差②	业绩比较基 准收益率③	业绩比较基 准收益率标 准差④	①-③	②-④
过去三个月	-10.16%	1.26%	-10.66%	1.43%	0.50%	-0.17%
自基金合同 生效起至今	-10.16%	1.24%	-12.27%	1.45%	2.11%	-0.21%

#### 3.2.2 自基金合同生效以来基金累计净值增长率变动及其与同期业绩比较基准收益率变动的比较

万家国证2000ETF累计净值增长率与同期业绩比较基准收益率的历史走势对比图



注：（1）本基金合同生效日期为 2022 年 6 月 29 日，基金合同生效未满一年。

（2）本基金建仓期为基金合同生效后六个月，截至报告期末本基金尚处于建仓期。报告期末各项资产配置比例符合法律法规和基金合同要求。

## § 4 管理人报告

### 4.1 基金经理（或基金经理小组）简介

姓名	职务	任本基金的基金经理期限		证券从业年限	说明
		任职日期	离任日期		
杨坤	万家 180 指数证券投资基金、万家上证 50 交易型开放式指数证券投资基金、万家中证红利指数证券投资基金 (LOF)、万家国证 2000 交易型开放式指数证券投资基金的基金经理	2022 年 6 月 29 日	-	8 年	法国南特矿业学院硕士，2013 年 11 月至 2014 年 12 月在 Fractabole 担任量化 IT 工程师。2015 年 6 月加入万家基金管理有限公司，担任研究员。2019 年 10 月起任公司基金经理。

注：1、此处的任职日期和离任日期均以公告为准。

2、证券从业的含义遵从行业协会《证券业从业人员资格管理办法》的相关规定。

### 4.2 管理人对报告期内本基金运作合规守信情况的说明

本报告期内，本基金管理人严格遵守基金合同、《证券投资基金法》、《公开募集证券投资基金运作管理办法》等法律、法规和监管部门的相关规定，依照诚实信用、勤勉尽责、安全高效的原则管理和运用基金资产，在认真控制投资风险的基础上，为基金持有人谋取最大利益，没有损害基金持有人利益的行为。

### 4.3 公平交易专项说明

### 4.3.1 公平交易制度的执行情况

根据中国证监会颁布的《证券投资基金管理公司公平交易制度指导意见》，公司制定了《公平交易管理办法》和《异常交易监控及报告管理办法》等规章制度，涵盖了研究、授权、投资决策和交易执行等投资管理活动的各个环节，确保公平对待不同投资组合，防范导致不公平交易以及利益输送的异常交易发生。

公司制订了明确的投资授权制度，并建立了统一的投资管理平台，确保不同投资组合获得公平的投资决策机会。实行集中交易制度，对于交易所公开竞价交易，执行交易系统中的公平交易程序；对于债券一级市场申购、非公开发行股票申购等非集中竞价交易，原则上按照价格优先、比例分配的原则对交易结果进行分配；对于银行间交易，按照时间优先、价格优先的原则公平公正的进行询价并完成交易。为保证公平交易原则的实现，通过制度规范、流程审批、系统风控参数设置等进行事前控制，通过对投资交易系统的实时监控进行事中控制，通过对异常交易的监控和分析实现事后控制。

### 4.3.2 异常交易行为的专项说明

本报告期内未发现本基金有可能导致不公平交易和利益输送的异常交易。

本报告期内，本公司旗下所有投资组合参与的交易所公开竞价交易中，同日反向交易成交较少的单边交易量超过该证券当日成交量的 5%的交易共有 6 次，其中 5 次为量化投资组合因投资策略需要和其他组合发生的反向交易，1 次为不同基金经理管理的组合间因投资策略不同而发生的反向交易，有关基金经理按规定履行了审批程序。

## 4.4 报告期内基金的投资策略和运作分析

2022 年三季度，市场在七、八月表现出明显的风格分化，小盘股延续二季度上涨的趋势，而大盘股则在三季度一开始转头向下。但在三季度的后半段，伴随着海外持续通胀高，政策边际再次转鹰，以及国内经济进入磨底期，市场大幅回调，各指数基本上无差别下跌，其中上证 50、沪深 300 以及恒指已经跌破了 4 月低点，估值回到较低位置。回顾三季度，内部来看，我们主要面对的是经济磨底期高频数据的波动及伴随的市场预期的摇摆，对外主要面对的是美联储再次边际转鹰的政策预期、俄乌冲突升级引致的欧洲能源危机进一步加剧以及升级的地缘政治风险。展望四季度，我们认为国内经济可能将在四季度开始呈现企稳回暖迹象，并带动市场预期的修复以及信心的恢复。而 A 股整体估值已经进入显著低估区间，近期的下跌带有一定的非理性，经过 Q3 悲观预期的集中宣泄，随着四季度国内经济基本面验证回暖迹象，A 股正在逐步企稳，布局窗口已经开启。报告期本基金投资标的指数——国证 2000 指数收益率为-10.66%。

本基金作为被动投资的指数基金，其投资目标是通过跟踪、复制国证 2000 指数，为投资者获取市场长期的平均收益。报告期内我们严格按照基金合同规定，努力拟合标的指数，减小跟踪误差，将基金跟踪误差控制在较低范围之内。同时，本基金采用有效的量化跟踪技术，降低管理成本。导致跟踪误差的主要原因是基金参与新股申购、申购现金替代、标的指数成分股调整、成分股分红、停牌等因素。

#### 4.5 报告期内基金的业绩表现

截至本报告期末万家国证 2000ETF 基金份额净值为 0.8984 元，本报告期基金份额净值增长率为-10.16%；同期业绩比较基准收益率为-10.66%。基金报告期内日跟踪偏离度为 0.2323%，年化跟踪误差为 5.9288%，报告期末该基金处于建仓期。

#### 4.6 报告期内基金持有人数或基金资产净值预警说明

本报告期内，本基金没有出现连续二十个工作日基金份额持有人数量不满二百人或者基金资产净值低于五千万元情况。

### § 5 投资组合报告

#### 5.1 报告期末基金资产组合情况

序号	项目	金额（元）	占基金总资产的比例（%）
1	权益投资	283,824,573.80	96.13
	其中：股票	283,824,573.80	96.13
2	基金投资	-	-
3	固定收益投资	-	-
	其中：债券	-	-
	资产支持证券	-	-
4	贵金属投资	-	-
5	金融衍生品投资	-	-
6	买入返售金融资产	-	-
	其中：买断式回购的买入返售金融资产	-	-
7	银行存款和结算备付金合计	6,693,869.24	2.27
8	其他资产	4,736,331.47	1.60
9	合计	295,254,774.51	100.00

注：上述股票投资包括可退替代款估值增值。

#### 5.2 报告期末按行业分类的股票投资组合

##### 5.2.1 报告期末指数投资按行业分类的境内股票投资组合

代码	行业类别	公允价值（元）	占基金资产净值比例(%)
A	农、林、牧、渔业	5,047,280.86	1.74
B	采矿业	9,143,509.42	3.15
C	制造业	193,265,600.48	66.54
D	电力、热力、燃气及水生产和供应业	6,425,594.20	2.21
E	建筑业	7,783,786.35	2.68
F	批发和零售业	9,585,043.34	3.30
G	交通运输、仓储和邮政业	4,245,864.00	1.46
H	住宿和餐饮业	-	-
I	信息传输、软件和信息技术服务业	24,545,883.71	8.45
J	金融业	2,388,270.40	0.82
K	房地产业	7,793,889.00	2.68
L	租赁和商务服务业	3,330,445.00	1.15
M	科学研究和技术服务业	3,421,020.19	1.18
N	水利、环境和公共设施管理业	4,820,421.00	1.66
O	居民服务、修理和其他服务业	-	-
P	教育	-	-
Q	卫生和社会工作	-	-
R	文化、体育和娱乐业	1,836,715.00	0.63
S	综合	-	-
	合计	283,633,322.95	97.66

### 5.2.2 报告期末积极投资按行业分类的境内股票投资组合

代码	行业类别	公允价值（元）	占基金资产净值比例(%)
A	农、林、牧、渔业	-	-
B	采矿业	-	-
C	制造业	157,410.85	0.05
D	电力、热力、燃气及水生产和供应业	-	-
E	建筑业	-	-
F	批发和零售业	-	-
G	交通运输、仓储和邮政业	-	-
H	住宿和餐饮业	-	-
I	信息传输、软件和信息技术服务业	33,924.00	0.01
J	金融业	-	-
K	房地产业	-	-
L	租赁和商务服务业	-	-
M	科学研究和技术服务业	-	-
N	水利、环境和公共设施管理业	-	-
O	居民服务、修理和其他服务业	-	-
P	教育	-	-

Q	卫生和社会工作		
R	文化、体育和娱乐业		
S	综合		
	合计	191,334.85	0.07

### 5.2.3 报告期末按行业分类的港股通投资股票投资组合

本基金本报告期末未持有港股通投资股票投资组合。

### 5.3 期末按公允价值占基金资产净值比例大小排序的股票投资明细

#### 5.3.1 报告期末指数投资按公允价值占基金资产净值比例大小排序的前十名股票投资明细

序号	股票代码	股票名称	数量（股）	公允价值（元）	占基金资产净值比例（%）
1	300395	菲利华	30,500	1,826,340.00	0.63
2	600979	广安爱众	467,700	1,487,286.00	0.51
3	002865	钧达股份	7,700	1,447,600.00	0.50
4	002240	盛新锂能	29,400	1,374,744.00	0.47
5	300438	鹏辉能源	18,200	1,367,184.00	0.47
6	002334	英威腾	169,200	1,356,984.00	0.47
7	300110	华仁药业	347,400	1,340,964.00	0.46
8	000735	罗牛山	207,300	1,305,990.00	0.45
9	300348	长亮科技	113,500	1,302,980.00	0.45
10	002853	皮阿诺	83,400	1,281,024.00	0.44

#### 5.3.2 报告期末积极投资按公允价值占基金资产净值比例大小排序的前五名股票投资明细

序号	股票代码	股票名称	数量（股）	公允价值（元）	占基金资产净值比例（%）
1	688409	富创精密	1,055	73,839.45	0.03
2	301363	美好医疗	2,142	65,673.72	0.02
3	301316	慧博云通	3,584	27,238.40	0.01
4	301313	凡拓数创	244	6,685.60	0.00
5	301176	逸豪新材	360	6,379.20	0.00

### 5.4 报告期末按债券品种分类的债券投资组合

本基金本报告期末未持有债券。

### 5.5 报告期末按公允价值占基金资产净值比例大小排序的前五名债券投资明细

本基金本报告期末未持有债券。

### 5.6 报告期末按公允价值占基金资产净值比例大小排序的前十名资产支持证券投资明细



本基金本报告期末未持有资产支持证券。

#### 5.7 报告期末按公允价值占基金资产净值比例大小排序的前五名贵金属投资明细

本基金本报告期末未持有贵金属。

#### 5.8 报告期末按公允价值占基金资产净值比例大小排序的前五名权证投资明细

本基金本报告期末未持有权证。

#### 5.9 报告期末本基金投资的股指期货交易情况说明

##### 5.9.1 报告期末本基金投资的股指期货持仓和损益明细

本基金本报告期末未持有股指期货。

##### 5.9.2 本基金投资股指期货的投资政策

本基金参与股指期货交易以套期保值为目的，利用股指期货剥离部分多头股票资产的系统性风险。基金经理根据市场的变化、现货市场与期货市场的相关性等因素，计算需要用到的期货合约数量，对这个数量进行动态跟踪与测算，并进行适时灵活调整。同时，综合考虑各个月份期货合约之间的定价关系、套利机会、流动性以及保证金要求等因素，在各个月份期货合约之间进行动态配置。

#### 5.10 报告期末本基金投资的国债期货交易情况说明

##### 5.10.1 本期国债期货投资政策

本基金可基于谨慎原则，以套期保值为主要目的，运用国债期货对基本投资组合进行管理，提高投资效率。本基金主要采用流动性好、交易活跃的国债期货合约，通过多头或空头套期保值等策略进行套期保值操作。

##### 5.10.2 报告期末本基金投资的国债期货持仓和损益明细

本基金本报告期末未持有国债期货。

##### 5.10.3 本期国债期货投资评价

本基金本报告期内未投资国债期货。

#### 5.11 投资组合报告附注

5.11.1 本基金投资的前十名证券的发行主体本期是否出现被监管部门立案调查，或在报告编制日前一年内受到公开谴责、处罚的情形

本报告期内,本基金投资的前十名证券的发行主体不存在被监管部门立案调查的,在报告编制日前一年内也不存在受到公开谴责、处罚的情况。

### 5.11.2 基金投资的前十名股票是否超出基金合同规定的备选股票库

基金投资的前十名股票中,不存在投资于超出基金合同规定备选股票库之外的股票。

### 5.11.3 其他资产构成

序号	名称	金额(元)
1	存出保证金	246,190.91
2	应收证券清算款	4,490,140.56
3	应收股利	-
4	应收利息	-
5	应收申购款	-
6	其他应收款	-
7	其他	-
8	合计	4,736,331.47

### 5.11.4 报告期末持有的处于转股期的可转换债券明细

本基金本报告期末未持有处于转股期的可转换债券。

### 5.11.5 报告期末前十名股票中存在流通受限情况的说明

#### 5.11.5.1 报告期末指数投资前十名股票中存在流通受限情况的说明

本基金本报告期末指数投资前十名股票中不存在流通受限情况。

#### 5.11.5.2 报告期末积极投资前五名股票中存在流通受限情况的说明

序号	股票代码	股票名称	流通受限部分的公允价值(元)	占基金资产净值比例(%)	流通受限情况说明
1	688409	富创精密	73,839.45	0.03	新股流通受限
2	301363	美好医疗	65,673.72	0.02	新股流通受限
3	301316	慧博云通	27,238.40	0.01	新股流通受限
4	301313	凡拓数创	6,685.60	0.00	新股流通受限
5	301176	逸豪新材	6,379.20	0.00	新股流通受限

### 5.11.6 投资组合报告附注的其他文字描述部分

本基金由于四舍五入的原因,分项之和与合计项之间可能存在尾差。

## §6 开放式基金份额变动

单位:份

报告期期初基金份额总额	845,283,250.00
-------------	----------------

报告期期间基金总申购份额	228,000,000.00
减：报告期期间基金总赎回份额	750,000,000.00
报告期期间基金拆分变动份额（份额减少以“-”填列）	-
报告期期末基金份额总额	323,283,250.00

## § 7 基金管理人运用固有资金投资本基金情况

### 7.1 基金管理人持有本基金份额变动情况

报告期内,基金管理人未发生运用固有资金投资本基金的情况。

### 7.2 基金管理人运用固有资金投资本基金交易明细

报告期内,基金管理人未发生运用固有资金投资本基金的情况。

## § 8 影响投资者决策的其他重要信息

### 8.1 报告期内单一投资者持有基金份额比例达到或超过 20%的情况

本基金本报告期内未出现单一投资者持有基金份额比例达到或超过 20%的情况。

## § 9 备查文件目录

### 9.1 备查文件目录

- 1、中国证监会批准本基金发行及募集的文件。
- 2、《万家国证 2000 交易型开放式指数证券投资基金基金合同》。
- 3、万家基金管理有限公司批准成立文件、营业执照、公司章程。
- 4、本报告期内在中国证监会指定媒介公开披露的基金净值、更新招募说明书及其他临时公告。
- 5、万家国证 2000 交易型开放式指数证券投资基金 2022 年第 3 季度报告原文。
- 6、万家基金管理有限公司董事会决议。
- 7、《万家国证 2000 交易型开放式指数证券投资基金托管协议》。

### 9.2 存放地点

基金管理人和基金托管人的住所,并登载于基金管理人网站: [www.wjasset.com](http://www.wjasset.com)。

### 9.3 查阅方式

投资者可在营业时间至基金管理人办公场所免费查阅或登录基金管理人网站查阅。

万家基金管理有限公司

2022 年 10 月 25 日