

华泰柏瑞创业板科技交易型开放式指数证  
券投资基金  
2022 年第 3 季度报告

2022 年 9 月 30 日

基金管理人：华泰柏瑞基金管理有限公司

基金托管人：招商银行股份有限公司

报告送出日期：2022 年 10 月 26 日

## § 1 重要提示

基金管理人的董事会及董事保证本报告所载资料不存在虚假记载、误导性陈述或重大遗漏，并对其内容的真实性、准确性和完整性承担个别及连带责任。

基金托管人招商银行股份有限公司根据本基金合同规定，于 2022 年 10 月 25 日复核了本报告中的财务指标、净值表现和投资组合报告等内容，保证复核内容不存在虚假记载、误导性陈述或者重大遗漏。

基金管理人承诺以诚实信用、勤勉尽责的原则管理和运用基金资产，但不保证基金一定盈利。基金的过往业绩并不代表其未来表现。

投资有风险，投资者在作出投资决策前应仔细阅读本基金的招募说明书。

本报告中的财务资料未经审计。

本报告期自 2022 年 7 月 1 日起至 2022 年 9 月 30 日止。

## § 2 基金产品概况

基金简称	创科技 ETF
场内简称	创科技 ETF
基金主代码	159773
基金运作方式	交易型开放式
基金合同生效日	2021 年 9 月 23 日
报告期末基金份额总额	77,103,120.00 份
投资目标	紧密跟踪标的指数，追求跟踪偏离度和跟踪误差最小化。
投资策略	1、股票的投资策略；2、债券投资策略；3、股指期货的投资策略；4、资产支持证券的投资策略；5、融资及转融通证券出借业务；6、存托凭证的投资策略；
业绩比较基准	创业板科技指数收益率。
风险收益特征	本基金属于股票型基金中的指数型基金，采用完全复制的被动式投资策略，具有与标的指数以及标的指数所代表的股票市场相似的风险收益特征：一方面，相对于混合型基金、债券型基金与货币市场基金而言，其风险和收益较高；另一方面，相对于采用抽样复制的指数型基金而言，其风险和收益特征将更能与标的指数保持基本一致。
基金管理人	华泰柏瑞基金管理有限公司
基金托管人	招商银行股份有限公司

## § 3 主要财务指标和基金净值表现

### 3.1 主要财务指标

单位：人民币元

主要财务指标	报告期（2022 年 7 月 1 日-2022 年 9 月 30 日）
1. 本期已实现收益	104,167.21
2. 本期利润	-9,579,786.04
3. 加权平均基金份额本期利润	-0.1259
4. 期末基金资产净值	54,349,334.69
5. 期末基金份额净值	0.7049

注：1、上述基金业绩指标不包括持有人认购或交易基金的各项费用，计入费用后实际收益水平要低于所列数字。

2、本期已实现收益指基金本期利息收入、投资收益、其他收入（不含公允价值变动收益）扣除相关费用后的余额，本期利润为本期已实现收益加上本期公允价值变动收益。

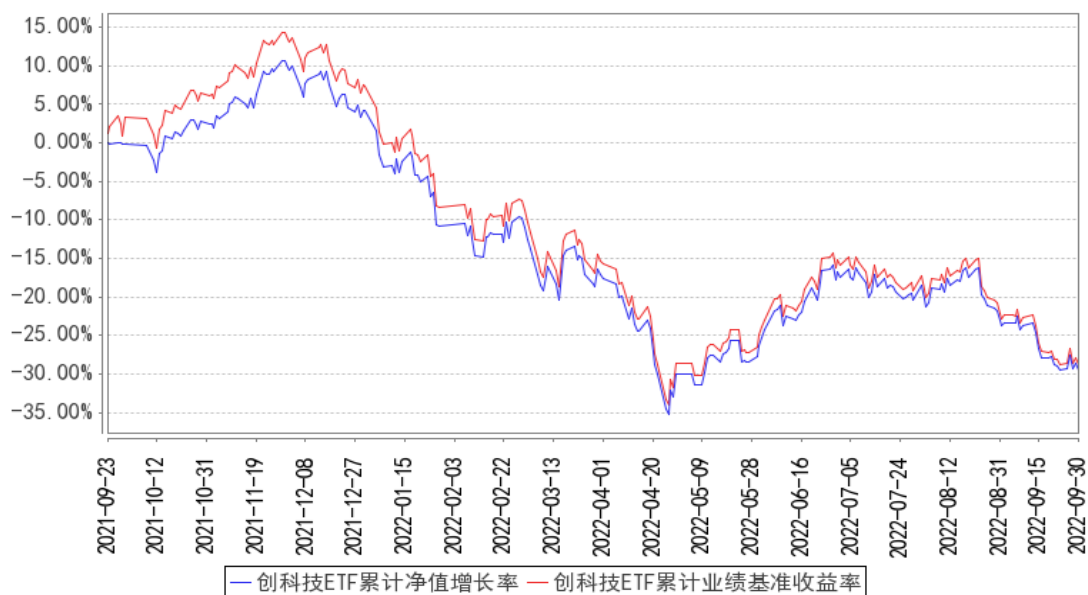
## 3.2 基金净值表现

### 3.2.1 基金份额净值增长率及其与同期业绩比较基准收益率的比较

阶段	净值增长率 ①	净值增长率 标准差②	业绩比较基 准收益率③	业绩比较基 准收益率标 准差④	①-③	②-④
过去三个月	-15.31%	1.40%	-16.00%	1.43%	0.69%	-0.03%
过去六个月	-14.92%	1.74%	-15.98%	1.78%	1.06%	-0.04%
过去一年	-29.45%	1.64%	-31.16%	1.68%	1.71%	-0.04%
自基金合同 生效起至今	-29.51%	1.63%	-28.81%	1.68%	-0.70%	-0.05%

### 3.2.2 自基金合同生效以来基金累计净值增长率变动及其与同期业绩比较基准收益率变动的比较

创科技ETF累计净值增长率与同期业绩比较基准收益率的历史走势对比图



注：1. 图示日期为 2021 年 9 月 23 日至 2022 年 9 月 30 日。

2. 按基金合同规定，本基金自基金合同生效日起 6 个月内为建仓期，截至报告期末本基金的各项投资比例已达到基金合同投资范围中规定的比例。

## § 4 管理人报告

### 4.1 基金经理（或基金经理小组）简介

姓名	职务	任本基金的基金经理期限		证券从业年限	说明
		任职日期	离任日期		
谭弘翔	指数投资部总监助理、本基金的基金经理	2021年9月23日	-	6年	美国伊利诺伊大学厄巴纳香槟分校金融工程专业硕士。曾任上海证券交易所产品创新中心基金业务部经理。2020年7月加入华泰柏瑞基金管理有限公司，任指数投资部部门总监助理。2021年3月起任华泰柏瑞中证智能汽车主题交易型开放式指数证券投资基金、华泰柏瑞中证稀土产业交易型开放式指数证券投资基金的基金经理。2021年4月起任华泰柏瑞中证科技100交易型开放式指数证券投资基金、华泰柏瑞中证科技100交易型开放式指数证券投资基金联接基金的基金经理。2021年6月起任华泰柏瑞中证企业核心竞争力50交易型开放式指数证券投资基金的基金经理。2021年9月起任华泰柏瑞创业板科技交易型开放式指数证券投资基金的基金经理。2021年11月起任华泰柏瑞中证沪港深品牌消费50交易

					型开放式指数证券投资基金的基金经理。2021 年 12 月起任华泰柏瑞中证稀土产业交易型开放式指数证券投资基金发起式联接基金的基金经理。2022 年 1 月起任华泰柏瑞中证港股通科技交易型开放式指数证券投资基金的基金经理。2022 年 7 月起任华泰柏瑞中证中药交易型开放式指数证券投资基金的基金经理。2022 年 8 月起任华泰柏瑞国证疫苗与生物科技交易型开放式指数证券投资基金的基金经理。
--	--	--	--	--	--

#### 4.1.1 期末兼任私募资产管理计划投资经理的基金经理同时管理的产品情况

注：无。

#### 4.2 管理人对报告期内本基金运作合规守信情况的说明

报告期内本基金的运作符合相关法律、法规以及基金合同的约定，不存在损害基金持有人利益的行为。

#### 4.3 公平交易专项说明

##### 4.3.1 公平交易制度的执行情况

报告期内，本基金管理人根据《证券投资基金管理人公平交易制度指导意见》的要求，通过科学完善的制度及流程，从事前、事中和事后等环节严格控制不同基金之间可能的利益输送。首先投资部和研究部通过规范的决策流程来确保公平对待不同投资组合。其次交易部对投资指令的合规性、有效性及合理性进行独立审核，在交易过程中启用投资交易系统内的公平交易模块，确保公平交易的实施。同时，风险管理部对报告期内的交易进行日常监控和分析评估。本报告期内，上述公平交易制度总体执行情况良好。

##### 4.3.2 异常交易行为的专项说明

报告期内未发现本基金存在异常交易行为。本报告期内无下列情况：所有投资组合参与的交易所公开竞价同日反向交易成交较少的单边交易量超过该证券当日成交量的 5%。

#### 4.4 报告期内基金的投资策略和运作分析

2022 年三季度市场表现较弱，其中仅煤炭行业录得正收益。煤炭、综合、公用事业板块的表现相对较好，涨跌幅分别为 0.97%、-1.12%、-4.54%。整体来看，沪深 300、中证 500、中证 1000 和创业板的涨跌幅分别为-15.16%、-11.47%、-12.45%、和-18.56%。从市场风格来看，价值风格表现优于成长风格，期间沪深 300 价值指数和沪深 300 成长指数的涨跌幅分别为-11.22%和

-19.70%，中证 500 价值相对中证 500 成长亦同样获得了显著的超额收益。

同比港股市场，未有行业录得正收益，电讯业、能源业板块的表现相对较好，涨跌幅分别为-2.78%、-4.46%。恒生指数、恒生中国企业指数和恒生综指在三季度的涨跌幅分别为-21.21%、-22.86%和-22.64%。

我们严格按照基金合同的规定，紧密跟踪标的指数、跟踪偏离最小化的投资策略进行被动投资。本报告期内，本基金的日均绝对跟踪偏离度为 0.034%，期间日跟踪误差为 0.040%，较好地实现了本基金的投资目标。

国内经济复苏的强度和空间弱于年初预期，更多依赖疫情拖累减弱后的内生性修复、存量政策的继续落地见效以及力度相对有限的新增措施，地产行业作为重要的经济影响因素，仍处出清过程之中。基建投资作为逆周期调节的重要工具，仍是政策重点发力的领域。流动性方面，前三季度流动性环境整体宽松，预计四季度有望继续延续。9 月社融数据超预期，其中较为积极的信号是票据融资出现单月减少，该指标通常略领先于中期贷款的拐点。随着中长期贷款预期改善也有助于提升市场的估值均值回复。当前市场风险偏好或将有所回升。当市场风险偏好回升带来 A 股反弹后，市场主要影响因素切换到分子端，市场进入业绩验证期。配置层面，可以更多关注估值洼地且业绩确定较强的标的。同时，也可关注有望困境反转，业绩弹性较大的标的。

本基金将继续严格遵守跟踪偏离最小化的被动投资策略，从而为基金投资人谋求与标的指数基本一致的投资回报。

#### 4.5 报告期内基金的业绩表现

截至本报告期末本基金份额净值为 0.7049 元；本报告期基金份额净值增长率为-15.31%，业绩比较基准收益率为-16.00%。

#### 4.6 报告期内基金持有人数或基金资产净值预警说明

无。

## § 5 投资组合报告

### 5.1 报告期末基金资产组合情况

序号	项目	金额（元）	占基金总资产的比例（%）
1	权益投资	52,776,339.24	96.82
	其中：股票	52,776,339.24	96.82
2	基金投资	-	-
3	固定收益投资	49,401.62	0.09
	其中：债券	49,401.62	0.09

	资产支持证券	-	-
4	贵金属投资	-	-
5	金融衍生品投资	-	-
6	买入返售金融资产	-	-
	其中：买断式回购的买入返售金融资产	-	-
7	银行存款和结算备付金合计	1,644,792.63	3.02
8	其他资产	38,302.18	0.07
9	合计	54,508,835.67	100.00

注：上述股票投资不包括可退替代款估值增值。

## 5.2 报告期末按行业分类的股票投资组合

### 5.2.1 报告期末指数投资按行业分类的境内股票投资组合

代码	行业类别	公允价值（元）	占基金资产净值比例（%）
A	农、林、牧、渔业	-	-
B	采矿业	-	-
C	制造业	45,092,288.92	82.97
D	电力、热力、燃气及水生产和供应业	-	-
E	建筑业	-	-
F	批发和零售业	-	-
G	交通运输、仓储和邮政业	-	-
H	住宿和餐饮业	-	-
I	信息传输、软件和信息技术服务业	6,884,904.19	12.67
J	金融业	728,312.00	1.34
K	房地产业	-	-
L	租赁和商务服务业	-	-
M	科学研究和技术服务业	-	-
N	水利、环境和公共设施管理业	-	-
O	居民服务、修理和其他服务业	-	-
P	教育	-	-
Q	卫生和社会工作	-	-
R	文化、体育和娱乐业	-	-
S	综合	-	-
	合计	52,705,505.11	96.98

注：上述股票投资不包括可退替代款估值增值。

### 5.2.2 报告期末积极投资按行业分类的境内股票投资组合

代码	行业类别	公允价值（元）	占基金资产净值比例（%）
A	农、林、牧、渔业	-	-
B	采矿业	-	-

C	制造业	45,273.44	0.08
D	电力、热力、燃气及水生产和供应业	-	-
E	建筑业	-	-
F	批发和零售业	-	-
G	交通运输、仓储和邮政业	-	-
H	住宿和餐饮业	-	-
I	信息传输、软件和信息技术服务业	13,992.31	0.03
J	金融业	-	-
K	房地产业	-	-
L	租赁和商务服务业	-	-
M	科学研究和技术服务业	1,559.80	0.00
N	水利、环境和公共设施管理业	6,359.76	0.01
O	居民服务、修理和其他服务业	-	-
P	教育	-	-
Q	卫生和社会工作	3,648.82	0.01
R	文化、体育和娱乐业	-	-
S	综合	-	-
	合计	70,834.13	0.13

注：上述股票投资不包括可退替代款估值增值。

### 5.2.3 报告期末按行业分类的港股通投资股票投资组合

注：本基金本报告期内未持有港股通股票。

### 5.3 期末按公允价值占基金资产净值比例大小排序的股票投资明细

#### 5.3.1 报告期末指数投资按公允价值占基金资产净值比例大小排序的前十名股票投资明细

序号	股票代码	股票名称	数量（股）	公允价值（元）	占基金资产净值比例（%）
1	300750	宁德时代	13,200	5,291,748.00	9.74
2	300760	迈瑞医疗	17,086	5,108,714.00	9.40
3	300274	阳光电源	39,300	4,347,366.00	8.00
4	300124	汇川技术	72,290	4,157,397.90	7.65
5	300014	亿纬锂能	48,600	4,111,560.00	7.57
6	300122	智飞生物	34,300	2,964,549.00	5.45
7	300142	沃森生物	74,100	2,749,110.00	5.06
8	300496	中科创达	14,500	1,530,910.00	2.82
9	300408	三环集团	53,100	1,382,724.00	2.54
10	300661	圣邦股份	9,687	1,364,801.43	2.51

#### 5.3.2 报告期末积极投资按公允价值占基金资产净值比例大小排序的前五名股票投



## 资明细

序号	股票代码	股票名称	数量（股）	公允价值（元）	占基金资产净值比例（%）
1	001269	欧晶科技	546	12,306.84	0.02
2	301266	宇邦新材	109	5,393.32	0.01
3	301160	翔楼新材	118	4,159.50	0.01
4	301095	广立微	48	4,015.68	0.01
5	301298	东利机械	217	3,875.62	0.01

### 5.4 报告期末按债券品种分类的债券投资组合

序号	债券品种	公允价值（元）	占基金资产净值比例（%）
1	国家债券	-	-
2	央行票据	-	-
3	金融债券	-	-
	其中：政策性金融债	-	-
4	企业债券	-	-
5	企业短期融资券	-	-
6	中期票据	-	-
7	可转债（可交换债）	49,401.62	0.09
8	同业存单	-	-
9	其他	-	-
10	合计	49,401.62	0.09

### 5.5 报告期末按公允价值占基金资产净值比例大小排序的前五名债券投资明细

序号	债券代码	债券名称	数量（张）	公允价值（元）	占基金资产净值比例（%）
1	123158	宙邦转债	494	49,401.62	0.09

### 5.6 报告期末按公允价值占基金资产净值比例大小排序的前十名资产支持证券投资 明细

注：本基金本报告期末未持有资产支持证券。

### 5.7 报告期末按公允价值占基金资产净值比例大小排序的前五名贵金属投资明细

注：本基金本报告期末未持有贵金属投资。

### 5.8 报告期末按公允价值占基金资产净值比例大小排序的前五名权证投资明细

注：本基金本报告期末未持有权证。

### 5.9 报告期末本基金投资的股指期货交易情况说明

#### 5.9.1 报告期末本基金投资的股指期货持仓和损益明细

注：本基金本报告期末未持有股指期货。

### 5.9.2 本基金投资股指期货的投资政策

注：本基金本报告期末未持有股指期货。

## 5.10 报告期末本基金投资的国债期货交易情况说明

### 5.10.1 本期国债期货投资政策

注：本基金本报告期末未持有国债期货。

### 5.10.2 报告期末本基金投资的国债期货持仓和损益明细

注：本基金本报告期末未持有国债期货。

### 5.10.3 本期国债期货投资评价

注：本基金本报告期末未持有国债期货。

## 5.11 投资组合报告附注

### 5.11.1 本基金投资的前十名证券的发行主体本期是否出现被监管部门立案调查，或在报告编制日前一年内受到公开谴责、处罚的情形

报告期内基金投资的前十名证券的发行主体没有被监管部门立案调查的情形，也没有在报告编制日前一年内受到公开谴责、处罚的情形。

### 5.11.2 基金投资的前十名股票是否超出基金合同规定的备选股票库

基金投资的前十名股票中，没有投资于超出基金合同规定备选股票库之外的。

### 5.11.3 其他资产构成

序号	名称	金额（元）
1	存出保证金	494.26
2	应收证券清算款	-
3	应收股利	-
4	应收利息	-
5	应收申购款	-
6	其他应收款	-
7	待摊费用	37,807.92
8	其他	-
9	合计	38,302.18

### 5.11.4 报告期末持有的处于转股期的可转换债券明细

注：本基金本报告期末未持有处于转股期的可转换债券。

### 5.11.5 报告期末前十名股票中存在流通受限情况的说明

#### 5.11.5.1 报告期末指数投资前十名股票中存在流通受限情况的说明

注：本基金本报告期末前十名股票中不存在流通受限情况。

#### 5.11.5.2 报告期末积极投资前五名股票中存在流通受限情况的说明

序号	股票代码	股票名称	流通受限部分的公允价值（元）	占基金资产净值比例（%）	流通受限情况说明
1	301266	宇邦新材	5,393.32	0.01	新股锁定期内
2	301160	翔楼新材	4,159.50	0.01	新股锁定期内
3	301095	广立微	4,015.68	0.01	新股锁定期内
4	301298	东利机械	3,875.62	0.01	新股锁定期内

### 5.11.6 投资组合报告附注的其他文字描述部分

由于四舍五入的原因，分项之和与合计项之间可能存在尾差。

## §6 开放式基金份额变动

单位：份

报告期期初基金份额总额	81,103,120.00
报告期期间基金总申购份额	20,000,000.00
减：报告期期间基金总赎回份额	24,000,000.00
报告期期间基金拆分变动份额（份额减少以“-”填列）	-
报告期期末基金份额总额	77,103,120.00

## §7 基金管理人运用固有资金投资本基金情况

### 7.1 基金管理人持有本基金份额变动情况

注：无。

### 7.2 基金管理人运用固有资金投资本基金交易明细

注：无。

## §8 影响投资者决策的其他重要信息

### 8.1 报告期内单一投资者持有基金份额比例达到或超过 20%的情况

注：本基金本报告期内未有单一投资者持有基金份额比例达到或超过 20%的情况。

### 8.2 影响投资者决策的其他重要信息

注：无。

## § 9 备查文件目录

### 9.1 备查文件目录

- 1、本基金的中国证监会批准募集文件
- 2、本基金的《基金合同》
- 3、本基金的《招募说明书》
- 4、本基金的《托管协议》
- 5、基金管理人业务资格批件、营业执照
- 6、本基金的公告

### 9.2 存放地点

上海市浦东新区民生路 1199 弄证大五道口广场 1 号楼 17 层

### 9.3 查阅方式

投资者可在营业时间免费查阅，也可按工本费购买复印件。投资者对本报告如有疑问，可咨询基金管理人华泰柏瑞基金管理有限公司。客户服务热线：400-888-0001（免长途费） 021-3878 4638 公司网址：[www.huatai-pb.com](http://www.huatai-pb.com)

华泰柏瑞基金管理有限公司

2022 年 10 月 26 日