

# 农银汇理创新成长混合型证券投资基金

## 2022 年第 4 季度报告

2022 年 12 月 31 日

基金管理人：农银汇理基金管理有限公司

基金托管人：中信银行股份有限公司

报告送出日期：2023 年 1 月 19 日

## § 1 重要提示

基金管理人的董事会及董事保证本报告所载资料不存在虚假记载、误导性陈述或重大遗漏，并对其内容的真实性、准确性和完整性承担个别及连带责任。

基金托管人中信银行股份有限公司根据本基金合同规定，于 2023 年 1 月 17 日复核了本报告中的财务指标、净值表现和投资组合报告等内容，保证复核内容不存在虚假记载、误导性陈述或者重大遗漏。

基金管理人承诺以诚实信用、勤勉尽责的原则管理和运用基金资产，但不保证基金一定盈利。

基金的过往业绩并不代表其未来表现。投资有风险，投资者在作出投资决策前应仔细阅读本基金的招募说明书。

本报告中财务资料未经审计。

本报告期自 2022 年 10 月 1 日起至 12 月 31 日止。

## § 2 基金产品概况

基金简称	农银创新成长混合
基金主代码	011314
基金运作方式	契约型开放式
基金合同生效日	2021 年 12 月 8 日
报告期末基金份额总额	242,860,732.32 份
投资目标	本基金通过积极把握创新成长主题的投资机会，精选相关上市公司，在严格控制风险和保持良好流动性的前提下，力争实现基金资产的长期稳定增值。
投资策略	本基金在宏观经济分析基础上，结合政策面、市场资金面等情况，在经济周期不同阶段，依据市场不同表现，在大类资产中进行配置，把握创新成长相关行业的投资机会，保证整体投资业绩的持续性。
业绩比较基准	中证新兴产业指数收益率×70%+中证全债指数收益率×30%
风险收益特征	本基金为混合型基金，其预期风险和预期收益水平高于货币市场基金、债券型基金，低于股票型基金。
基金管理人	农银汇理基金管理有限公司
基金托管人	中信银行股份有限公司

## § 3 主要财务指标和基金净值表现

### 3.1 主要财务指标

单位：人民币元

主要财务指标	报告期（2022 年 10 月 1 日-2022 年 12 月 31 日）
--------	---------------------------------------

1. 本期已实现收益	-2,003,249.33
2. 本期利润	18,128,423.25
3. 加权平均基金份额本期利润	0.0737
4. 期末基金资产净值	200,313,999.23
5. 期末基金份额净值	0.8248

注：1、本期已实现收益指基金本期利息收入、投资收益、其他收入（不含公允价值变动收益）扣除相关费用后的余额，本期利润为本期已实现收益加上本期公允价值变动收益。

2、所述基金业绩指标不包括持有人认购或交易基金的各项费用，计入费用后实际收益水平要低于所列数字。

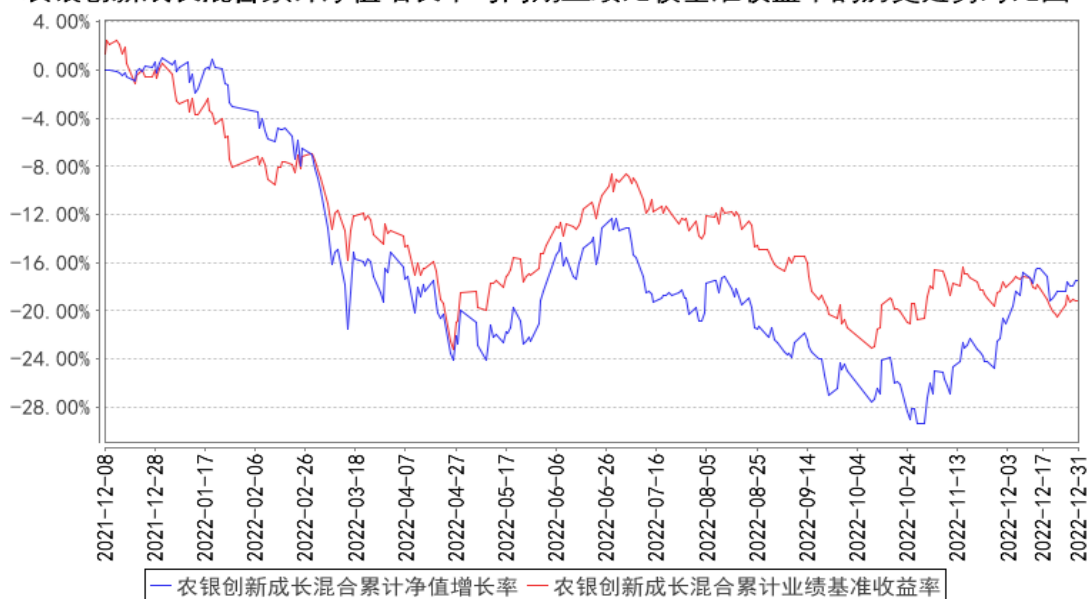
## 3.2 基金净值表现

### 3.2.1 基金份额净值增长率及其与同期业绩比较基准收益率的比较

阶段	净值增长率 ①	净值增长率 标准差②	业绩比较基 准收益率③	业绩比较基 准收益率标 准差④	①-③	②-④
过去三个月	9.89%	1.41%	2.87%	0.95%	7.02%	0.46%
过去六个月	-5.93%	1.23%	-11.05%	0.88%	5.12%	0.35%
过去一年	-18.30%	1.43%	-19.57%	1.04%	1.27%	0.39%
自基金合同 生效起至今	-17.52%	1.38%	-19.18%	1.02%	1.66%	0.36%

### 3.2.2 自基金合同生效以来基金累计净值增长率变动及其与同期业绩比较基准收益率变动的比较

农银创新成长混合累计净值增长率与同期业绩比较基准收益率的历史走势对比图



注：本基金投资股票资产占基金资产的比例为 60%-95%，投资于本基金界定的创新成长主题相关证券的比例不低于非现金基金资产的 80%。本基金每个交易日日终在扣除股指期货和国债期货合约需缴纳的交易保证金后，保持现金或者到期日在一年以内的政府债券投资比例合计不低于基金资产净值的 5%，其中，现金不包括结算备付金，存出保证金，应收申购款等。如果法律法规或中国证监会变更投资品种的投资比例限制，基金管理人在履行适当程序后，可以调整上述投资品种的投资比例。本基金建仓期为基金合同生效日（2021 年 12 月 8 日）起六个月，建仓期满时，本基金各项投资比例已达到基金合同规定的投资比例。

## § 4 管理人报告

### 4.1 基金经理（或基金经理小组）简介

姓名	职务	任本基金的基金经理期限		证券从业年限	说明
		任职日期	离任日期		
谷超	本基金的基金经理	2021 年 12 月 8 日	-	9 年	历任易方达基金管理有限公司行业分析师，禾其投资互联网行业分析师，国泰基金管理有限公司行业分析师、基金经理助理兼新兴产业小组组长及拟任基金经理；现任农银汇理基金管理有限公司基金经理。

#### 4.1.1 期末兼任私募资产管理计划投资经理的基金经理同时管理的产品情况

报告期末，本基金基金经理不存在兼任私募资产管理计划投资经理的情况。

### 4.2 管理人对报告期内本基金运作合规守信情况的说明

本报告期内，本基金管理人严格遵守《证券投资基金法》和其他有关法律法规、基金合同的相关规定，依照诚实信用、勤勉尽责、安全高效的原则管理和运用基金资产，没有损害基金份额持有人利益的行为。

### 4.3 公平交易专项说明

#### 4.3.1 公平交易制度的执行情况

报告期内，本基金管理人严格执行了《证券投资基金管理公司公平交易制度指导意见》等法规和公司内部公平交易制度的规定，通过系统和人工等方式在各环节严格控制交易公平执行，确保旗下管理的所有投资组合得到公平对待。

#### 4.3.2 异常交易行为的专项说明

报告期内未发现本基金存在异常交易行为。

报告期内，所有投资组合参与的交易所公开竞价同日反向交易成交较少的单边交易量未超过该证券当日成交量的 5%。

### 4.4 报告期内基金的投资策略和运作分析

2022 年四季度，A 股市场整体呈现小幅上涨趋势，指数方面，上证指数上涨 2.14%，沪深 300 指数上涨 1.75%，创业板指数上涨 2.53%，科创 50 指数上涨 2.18%。行业方面分化也较为明显，消费者服务、商贸零售、传媒等行业上涨较多；煤炭、石油石化、电力设备新能源等行业出现下跌。

进入四季度以来，国内的疫情防控措施因时因势进行了动态优化调整，防控措施的科学性、针对性、有效性得到了进一步提高。12 月底，国家卫健委发布公告，将于 2023 年 1 月 8 日起，对新冠病毒感染实施“乙类乙管”，疫情防控进入新阶段。在新的疫情防控措施下，封控对经济的影响将明显下降，居民出行需求有望逐渐恢复，服务业与居民消费将逐渐复苏，整体经济形势也有望逐渐向好。随着人口流动恢复，参考国外情况，劳动力市场的供给可能会阶段性受到疫情影响，国内的 CPI 可能出现一定回升，但考虑到我国拥有强大的工业、制造业及宏观调控能力，预计国内通胀水平仍将明显低于海外。

外部环境方面，由于美联储加息、新冠疫情及地缘政治等因素影响，大部分海外国家通胀水平高企，需求明显放缓，四季度我国、日本、韩国、越南等多个国家的出口增速都开始下降。在这种情况下，大部分海外国家都可能会逐渐陷入经济衰退的趋势。受基数效应影响，美国与欧盟的 11 月 CPI 同比增速均比 10 月有所下降，预计未来仍有可能继续下降，但其通胀水平仍有望保持在高位，需求依然低迷。整体来说，中长期我们仍然相对更看好国内需求，会基于此进行持仓

结构的调整。

部分优秀企业受到疫情的影响股价有所调整，但其核心竞争力与长期创造自由现金流的能力并未受到实质影响，正是长期资金布局的良机。本基金四季度在仓位上略有增长，并对结构进行了一定调整，增加了计算机、电子、金融等行业的配置，减少了通信等行业的配置，主要考虑降低投资组合中外需的风险敞口，投资的主线仍然聚焦在广义的人工智能（机器代替人工）、能源革命与消费升级。

#### 4.5 报告期内基金的业绩表现

截至本报告期末本基金份额净值为 0.8248 元；本报告期基金份额净值增长率为 9.89%，业绩比较基准收益率为 2.87%。

#### 4.6 报告期内基金持有人数或基金资产净值预警说明

本报告期内，本基金管理人严格遵守《公开募集证券投资基金运作管理办法》第四十一条的规定。报告期内，本基金未出现上述情形。

## § 5 投资组合报告

### 5.1 报告期末基金资产组合情况

序号	项目	金额（元）	占基金总资产的比例（%）
1	权益投资	179,397,638.33	89.30
	其中：股票	179,397,638.33	89.30
2	基金投资	-	-
3	固定收益投资	-	-
	其中：债券	-	-
	资产支持证券	-	-
4	贵金属投资	-	-
5	金融衍生品投资	-	-
6	买入返售金融资产	-	-
	其中：买断式回购的买入返售金融资产	-	-
7	银行存款和结算备付金合计	21,466,386.91	10.69
8	其他资产	35,085.40	0.02
9	合计	200,899,110.64	100.00

### 5.2 报告期末按行业分类的股票投资组合

#### 5.2.1 报告期末按行业分类的境内股票投资组合

代码	行业类别	公允价值（元）	占基金资产净值比
----	------	---------	----------

			例 (%)
A	农、林、牧、渔业	-	-
B	采矿业	-	-
C	制造业	114,241,276.71	57.03
D	电力、热力、燃气及水生产和供应业	-	-
E	建筑业	-	-
F	批发和零售业	-	-
G	交通运输、仓储和邮政业	16,542,464.00	8.26
H	住宿和餐饮业	-	-
I	信息传输、软件和信息技术服务业	37,155,866.24	18.55
J	金融业	11,458,031.38	5.72
K	房地产业	-	-
L	租赁和商务服务业	-	-
M	科学研究和技术服务业	-	-
N	水利、环境和公共设施管理业	-	-
O	居民服务、修理和其他服务业	-	-
P	教育	-	-
Q	卫生和社会工作	-	-
R	文化、体育和娱乐业	-	-
S	综合	-	-
	合计	179,397,638.33	89.56

### 5.2.2 报告期末按行业分类的港股通投资股票投资组合

本基金本报告期末未持有港股通投资股票。

### 5.3 期末按公允价值占基金资产净值比例大小排序的股票投资明细

#### 5.3.1 报告期末按公允价值占基金资产净值比例大小排序的前十名股票投资明细

序号	股票代码	股票名称	数量 (股)	公允价值 (元)	占基金资产净值比例 (%)
1	002415	海康威视	494,800	17,159,664.00	8.57
2	000858	五粮液	94,100	17,002,929.00	8.49
3	600519	贵州茅台	9,600	16,579,200.00	8.28
4	002352	顺丰控股	286,400	16,542,464.00	8.26
5	300760	迈瑞医疗	52,100	16,462,037.00	8.22
6	688200	华峰测控	54,945	15,190,644.15	7.58
7	300750	宁德时代	38,400	15,107,328.00	7.54
8	000568	泸州老窖	65,900	14,780,052.00	7.38
9	603444	吉比特	44,300	13,858,812.00	6.92
10	002410	广联达	209,900	12,583,505.00	6.28

#### 5.4 报告期末按债券品种分类的债券投资组合

本基金本报告期末未持有债券。

#### 5.5 报告期末按公允价值占基金资产净值比例大小排序的前五名债券投资明细

本基金本报告期末未持有债券。

#### 5.6 报告期末按公允价值占基金资产净值比例大小排序的前十名资产支持证券投资 明细

本基金本报告期末未持有资产支持证券。

#### 5.7 报告期末按公允价值占基金资产净值比例大小排序的前五名贵金属投资明细

本基金本报告期末未持有贵金属。

#### 5.8 报告期末按公允价值占基金资产净值比例大小排序的前五名权证投资明细

本基金本报告期末未持有权证。

#### 5.9 报告期末本基金投资的股指期货交易情况说明

##### 5.9.1 报告期末本基金投资的股指期货持仓和损益明细

本基金本报告期末未持有股指期货。

##### 5.9.2 本基金投资股指期货的投资政策

本基金本报告期末未持有股指期货。

#### 5.10 报告期末本基金投资的国债期货交易情况说明

##### 5.10.1 本期国债期货投资政策

本基金本报告期末未持有国债期货。

##### 5.10.2 报告期末本基金投资的国债期货持仓和损益明细

本基金本报告期末未持有国债期货。

##### 5.10.3 本期国债期货投资评价

本基金本报告期末未持有国债期货。

#### 5.11 投资组合报告附注

5.11.1 本基金投资的前十名证券的发行主体本期是否出现被监管部门立案调查，或在报告编制日前一年内受到公开谴责、处罚的情形



本基金投资的前十名证券的发行主体本期没有被监管部门立案调查或在本报告编制日前一年内受到公开谴责、处罚的情况。

### 5.11.2 基金投资的前十名股票是否超出基金合同规定的备选股票库

本基金投资的前十名股票没有超出基金合同规定的备选股票库。

### 5.11.3 其他资产构成

序号	名称	金额（元）
1	存出保证金	33,886.60
2	应收证券清算款	-
3	应收股利	-
4	应收利息	-
5	应收申购款	1,198.80
6	其他应收款	-
7	其他	-
8	合计	35,085.40

### 5.11.4 报告期末持有的处于转股期的可转换债券明细

本基金本报告期末未持有处于转股期的可转换债券。

### 5.11.5 报告期末前十名股票中存在流通受限情况的说明

本基金本报告期末前十名股票中不存在流通受限情况。

## § 6 开放式基金份额变动

单位：份

报告期期初基金份额总额	248,570,047.65
报告期期间基金总申购份额	1,666,895.06
减：报告期期间基金总赎回份额	7,376,210.39
报告期期间基金拆分变动份额（份额减少以“-”填列）	-
报告期期末基金份额总额	242,860,732.32

## § 7 基金管理人运用固有资金投资本基金情况

### 7.1 基金管理人持有本基金份额变动情况

截至本季度末，基金管理人无运用固有资金投资本基金情况。

### 7.2 基金管理人运用固有资金投资本基金交易明细

截至本季度末，基金管理人无运用固有资金投资本基金情况。

## § 8 影响投资者决策的其他重要信息

### 8.1 报告期内单一投资者持有基金份额比例达到或超过 20%的情况

本基金本报告期内无单一投资者持有基金份额比例达到或超过 20%的情况。

### 8.2 影响投资者决策的其他重要信息

无。

## § 9 备查文件目录

### 9.1 备查文件目录

- 1、中国证监会准予注册本基金募集的文件；
- 2、《农银汇理创新成长混合型证券投资基金基金合同》；
- 3、《农银汇理创新成长混合型证券投资基金托管协议》；
- 4、基金管理人业务资格批件、营业执照；
- 5、基金托管人业务资格批件和营业执照复印件；
- 6、本报告期内公开披露的临时公告。

### 9.2 存放地点

备查文件存放于基金管理人的办公地址：中国（上海）自由贸易试验区银城路 9 号 50 层。

### 9.3 查阅方式

投资者可到基金管理人的办公地址及网站免费查阅备查文件。在支付工本费后，投资者可在合理时间内取得备查文件的复制件或复印件。

农银汇理基金管理有限公司

2023 年 1 月 19 日