

# 嘉实新起航灵活配置混合型证券投资基金 2022 年第 4 季度报告

2022 年 12 月 31 日

基金管理人：嘉实基金管理有限公司

基金托管人：中国民生银行股份有限公司

报告送出日期：2023 年 1 月 20 日

## § 1 重要提示

基金管理人的董事会及董事保证本报告所载资料不存在虚假记载、误导性陈述或重大遗漏，并对其内容的真实性、准确性和完整性承担个别及连带责任。

基金托管人中国民生银行股份有限公司根据本基金合同规定，于 2023 年 01 月 18 日复核了本报告中的财务指标、净值表现和投资组合报告等内容，保证复核内容不存在虚假记载、误导性陈述或者重大遗漏。

基金管理人承诺以诚实信用、勤勉尽责的原则管理和运用基金资产，但不保证基金一定盈利。

基金的过往业绩并不代表其未来表现。投资有风险，投资者在作出投资决策前应仔细阅读本基金的招募说明书。

本报告期中的财务资料未经审计。

本报告期自 2022 年 10 月 01 日起至 2022 年 12 月 31 日止。

## § 2 基金产品概况

基金简称	嘉实新起航混合	
基金主代码	002212	
基金运作方式	契约型开放式	
基金合同生效日	2016 年 3 月 14 日	
报告期末基金份额总额	79,672,633.51 份	
投资目标	本基金在严格控制风险的前提下，通过优化大类资产配置和选择高安全边际的证券，力争实现基金资产的长期稳健增值。	
投资策略	<p>本基金将从宏观面、政策面、基本面和资金面等四个角度进行综合分析，在控制风险的前提下，合理确定本基金在股票、债券、现金等各类资产类别的投资比例，并根据宏观经济形势和市场时机的变化适时进行动态调整。</p> <p>具体投资策略包括：资产配置策略、股票投资策略、债券投资策略、中小企业私募债券投资策略、衍生品投资策略、资产支持证券投资策略、风险管理策略。</p>	
业绩比较基准	沪深 300*50%+中债总指数*50%	
风险收益特征	本基金为混合型证券投资基金，风险与收益高于债券型基金与货币市场基金，低于股票型基金，属于较高风险、较高收益的品种。	
基金管理人	嘉实基金管理有限公司	
基金托管人	中国民生银行股份有限公司	
下属分级基金的基金简称	嘉实新起航混合 A	嘉实新起航混合 C
下属分级基金的交易代码	002212	016264

报告期末下属分级基金的份额总额	78,980,571.16 份	692,062.35 份
-----------------	-----------------	--------------

### § 3 主要财务指标和基金净值表现

#### 3.1 主要财务指标

单位：人民币元

主要财务指标	报告期（2022 年 10 月 1 日-2022 年 12 月 31 日）	报告期（2022 年 12 月 9 日-2022 年 12 月 31 日）
	嘉实新起航混合 A	嘉实新起航混合 C
1. 本期已实现收益	-6,226,918.87	5,213.93
2. 本期利润	1,409,856.09	9,441.35
3. 加权平均基金份额 本期利润	0.0170	0.0402
4. 期末基金资产净值	105,206,550.15	922,051.35
5. 期末基金份额净值	1.332	1.332

注：（1）本期已实现收益指基金本期利息收入、投资收益、其他收入（不含公允价值变动收益）扣除相关费用和信用减值损失后的余额，本期利润为本期已实现收益加上本期公允价值变动收益。

（2）上述基金业绩指标不包括持有人认购或交易基金的各项费用，计入费用后实际收益水平要低于所列数字。

（3）自 2022 年 12 月 9 日起，本基金增设 C 类份额类别，份额首次确认日为 2022 年 12 月 12 日，增设当期的相关数据和指标按实际存续期计算。

#### 3.2 基金净值表现

##### 3.2.1 基金份额净值增长率及其与同期业绩比较基准收益率的比较

嘉实新起航混合 A

阶段	净值增长率①	净值增长率标准 差②	业绩比较基准 收益率③	业绩比较基准 收益率标准差 ④	①-③	②-④
过去三个月	1.91%	1.34%	1.14%	0.63%	0.77%	0.71%
过去六个月	-12.25%	1.27%	-6.06%	0.54%	-6.19%	0.73%
过去一年	-11.55%	1.38%	-9.53%	0.64%	-2.02%	0.74%
过去三年	16.64%	0.89%	4.84%	0.64%	11.80%	0.25%
过去五年	30.03%	0.69%	14.29%	0.64%	15.74%	0.05%
自基金合同	42.38%	0.60%	32.17%	0.58%	10.21%	0.02%

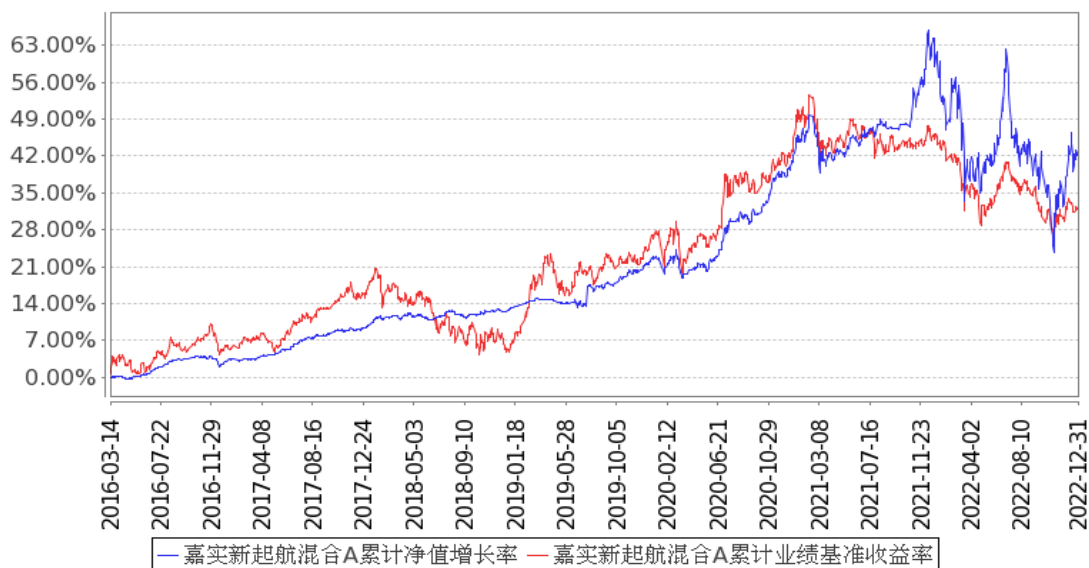
生效起至今						
-------	--	--	--	--	--	--

## 嘉实新起航混合 C

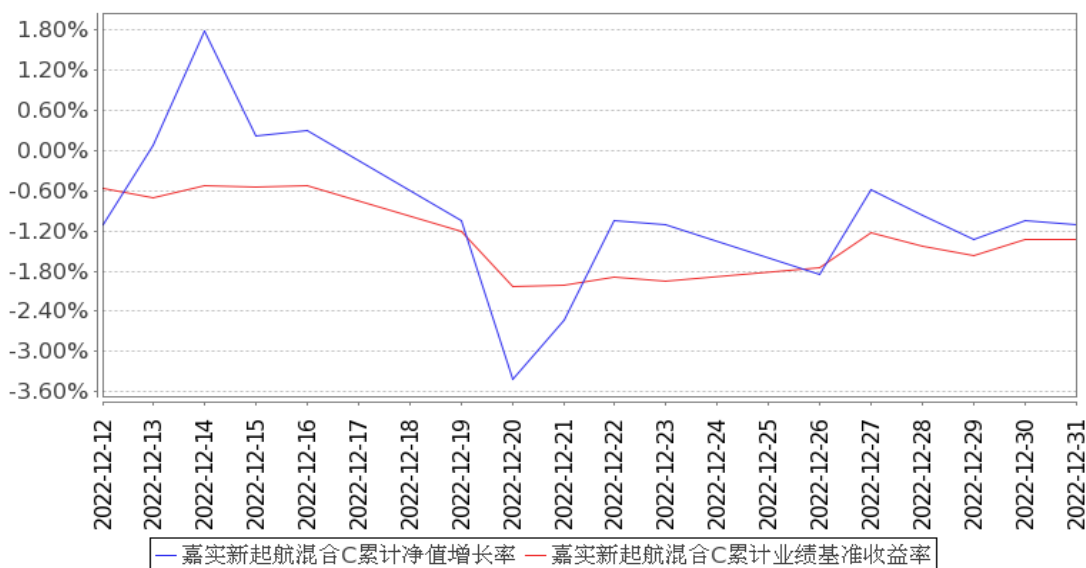
阶段	净值增长率①	净值增长率标准 差②	业绩比较基准 收益率③	业绩比较基准 收益率标准差 ④	①-③	②-④
自基金合同 生效起至今	-1.11%	1.19%	-1.33%	0.35%	0.22%	0.84%

### 3.2.2 自基金合同生效以来基金累计净值增长率变动及其与同期业绩比较基准收益率变动的比较

嘉实新起航混合A累计净值增长率与同期业绩比较基准收益率的历史走势对比图  
(2016年03月14日至2022年12月31日)



**嘉实新起航混合C累计净值增长率与同期业绩比较基准收益率的历史走势对比图**  
(2022年12月12日至2022年12月31日)



注：(1) 按基金合同和招募说明书的约定，本基金自基金合同生效日起 6 个月为建仓期，建仓期结束时本基金的各项资产配置比例符合基金合同约定。

(2) 自 2022 年 12 月 9 日起，本基金增设 C 类份额类别，份额首次确认日为 2022 年 12 月 12 日，增设当期的相关数据和指标按实际存续期计算。

### 3.3 其他指标

无。

## § 4 管理人报告

### 4.1 基金经理（或基金经理小组）简介

姓名	职务	任本基金的基金经理期限		证券从业年限	说明
		任职日期	离任日期		
吴越	本基金、嘉实农业产业股票、嘉实消费精选股票、嘉实内需精选混合基金经理	2021 年 10 月 22 日	-	9 年	2013 年 6 月加入嘉实基金管理有限公司研究部任研究员一职，先后负责 A 股食品饮料、轻工等行业的研究工作，现任大消费研究总监。硕士研究生，具有基金从业资格。中国国籍。

注：(1) 首任基金经理的“任职日期”为基金合同生效日，此后的非首任基金经理的“任职日期”指根据公司决定确定的聘任日期；“离任日期”指根据公司决定确定的解聘日期。

(2) 证券从业的含义遵从行业协会相关规定。

## 4.2 管理人对报告期内本基金运作合规守信情况的说明

报告期内，本基金管理人严格遵循了《证券法》、《证券投资基金法》及其各项配套法规、《嘉实新起航灵活配置混合型证券投资基金基金合同》和其他相关法律法规的规定，本着诚实信用、勤勉尽责的原则管理和运用基金资产，在严格控制风险的基础上，为基金份额持有人谋求最大利益。本基金运作管理符合有关法律法规和基金合同的规定和约定，无损害基金份额持有人利益的行为。

## 4.3 公平交易专项说明

### 4.3.1 公平交易制度的执行情况

报告期内，基金管理人严格执行证监会《证券投资基金管理公司公平交易制度指导意见》和公司内部公平交易制度，各投资组合按投资管理制度和流程独立决策，并在获得投资信息、投资建议和实施投资决策方面享有公平的机会；通过完善交易范围内各类交易的公平交易执行细则、严格的流程控制、持续的技术改进，确保公平交易原则的实现；通过 IT 系统和人工监控等方式进行日常监控，公平对待旗下管理的所有投资组合。

### 4.3.2 异常交易行为的专项说明

报告期内，公司旗下所有投资组合参与交易所公开竞价交易中，同日反向交易成交较少的单边交易量超过该证券当日成交量的 5% 的，合计 9 次，均为不同基金经理管理的组合间因投资策略不同而发生的反向交易，未发现不公平交易和利益输送行为。

## 4.4 报告期内基金的投资策略和运作分析

四季度无论是 A 股市场还是消费板块都迎来了巨大波动，10 月份，在疫情冲击、国内宏观经济和政策走向不明朗的背景下，权益资产出现了显著调整，外资的大幅卖出加剧了阶段性的市场恐慌，大量的优质消费公司均创下来近年来的新低，市场情绪也达到了最悲观的时刻。但正如我们在三季报中所强调的，“投资永远是逆人性的过程，投资永远是乐观者胜的过程”，在恐慌下跌的过程中，我们依然坚信，在新一届政府带领下，经济存在韧性、疫情终将度过，而那些优质行业中的优秀企业在经历了这一轮洗牌后竞争力会更加凸显，因此现在需要做的不是被情绪牵引，相反的，能用如此低廉的价格参与和分享到伟大企业未来的成长中，我们感到从未有过的兴奋，所以在 10 月份，本基金逆势加仓选择高仓位运作以匹配权益资产极高的风险收益比，最终在 11 月份的消费反弹中取得了较好的效果。

展望 2023 年，伴随 11 月份疫情管控优化政策的落地、地产多只箭齐发以及年底中央经济工作会议关于稳增长、稳内需、稳信息的重视，我们认为，以内需消费为代表的核心资产，在经历

了 2 年的熊市后，已经迎来了反转，2023 的投资机会值得期待。虽然短期疫情爬坡阶段消费数据依然承压，但参考海外疫后、国内一线城市达峰后的消费恢复速度，考虑大疫三年居民储蓄逆势大幅攀升至历史高位，我们认为国民消费能力依旧充足，随着消费场景的放开，叠加政策驱动下消费信心的逐步抬升，内需板块在中期将成为全市场最重要的投资方向。

2022 年是充满不确定性的一年，我们为去年的净值波动向各位持有人表示歉意，不过令人欣喜的是，我们所坚持的、所相信的，在岁末得到了部分验证。明年依然是充满挑战的一年，但请相信，星光不负赶路人，黎明前的曙光已然出现，让我们一起迎接这伟大的新时代！

#### 4.5 报告期内基金的业绩表现

截至本报告期末嘉实新起航混合 A 基金份额净值为 1.332 元，本报告期基金份额净值增长率为 1.91%；业绩比较基准收益率为 1.14%。截至本报告期末嘉实新起航混合 C 基金份额净值为 1.332 元，本报告期基金份额净值增长率为-1.11%；业绩比较基准收益率为-1.33%。

#### 4.6 报告期内基金持有人数或基金资产净值预警说明

无。

## § 5 投资组合报告

### 5.1 报告期末基金资产组合情况

序号	项目	金额（元）	占基金总资产的比例（%）
1	权益投资	84,222,557.98	79.04
	其中：股票	84,222,557.98	79.04
2	基金投资	-	-
3	固定收益投资	610,507.73	0.57
	其中：债券	610,507.73	0.57
	资产支持证券	-	-
4	贵金属投资	-	-
5	金融衍生品投资	-	-
6	买入返售金融资产	-	-
	其中：买断式回购的买入返售金融资产	-	-
7	银行存款和结算备付金合计	21,639,026.73	20.31
8	其他资产	78,581.83	0.07
9	合计	106,550,674.27	100.00

### 5.2 报告期末按行业分类的股票投资组合

#### 5.2.1 报告期末按行业分类的境内股票投资组合

代码	行业类别	公允价值（元）	占基金资产净值比例（%）
A	农、林、牧、渔业	11,906,861.00	11.22
B	采矿业	-	-
C	制造业	66,951,273.98	63.09
D	电力、热力、燃气及水生产和供应业	-	-
E	建筑业	-	-
F	批发和零售业	-	-
G	交通运输、仓储和邮政业	-	-
H	住宿和餐饮业	3,938,625.00	3.71
I	信息传输、软件和信息技术服务业	-	-
J	金融业	-	-
K	房地产业	-	-
L	租赁和商务服务业	1,425,798.00	1.34
M	科学研究和技术服务业	-	-
N	水利、环境和公共设施管理业	-	-
O	居民服务、修理和其他服务业	-	-
P	教育	-	-
Q	卫生和社会工作	-	-
R	文化、体育和娱乐业	-	-
S	综合	-	-
	合计	84,222,557.98	79.36

## 5.2.2 报告期末按行业分类的港股通投资股票投资组合

无。

## 5.3 期末按公允价值占基金资产净值比例大小排序的股票投资明细

### 5.3.1 报告期末按公允价值占基金资产净值比例大小排序的前十名股票投资明细

序号	股票代码	股票名称	数量（股）	公允价值（元）	占基金资产净值比例（%）
1	600702	舍得酒业	41,600	6,621,888.00	6.24
2	000858	五粮液	35,233	6,366,250.77	6.00
3	000860	顺鑫农业	208,474	6,216,694.68	5.86
4	603008	喜临门	216,727	6,187,555.85	5.83
5	603369	今世缘	121,400	6,179,260.00	5.82
6	002385	大北农	604,700	5,381,830.00	5.07
7	603566	普莱柯	185,400	5,072,544.00	4.78
8	000998	隆平高科	311,300	5,002,591.00	4.71
9	002847	盐津铺子	45,728	4,951,885.12	4.67
10	603517	绝味食品	74,300	4,538,987.00	4.28



#### 5.4 报告期末按债券品种分类的债券投资组合

序号	债券品种	公允价值（元）	占基金资产净值比例（%）
1	国家债券	610,507.73	0.58
2	央行票据	-	-
3	金融债券	-	-
	其中：政策性金融债	-	-
4	企业债券	-	-
5	企业短期融资券	-	-
6	中期票据	-	-
7	可转债（可交换债）	-	-
8	同业存单	-	-
9	其他	-	-
10	合计	610,507.73	0.58

#### 5.5 报告期末按公允价值占基金资产净值比例大小排序的前五名债券投资明细

序号	债券代码	债券名称	数量（张）	公允价值（元）	占基金资产净值比例（%）
1	019656	21 国债 08	6,000	610,507.73	0.58

注：报告期末，本基金仅持有上述 1 支债券。

#### 5.6 报告期末按公允价值占基金资产净值比例大小排序的前十名资产支持证券投资 明细

无。

#### 5.7 报告期末按公允价值占基金资产净值比例大小排序的前五名贵金属投资明细

无。

#### 5.8 报告期末按公允价值占基金资产净值比例大小排序的前五名权证投资明细

无。

#### 5.9 报告期末本基金投资的股指期货交易情况说明

##### 5.9.1 报告期末本基金投资的股指期货持仓和损益明细

无。

##### 5.9.2 本基金投资股指期货的投资政策

无。

#### 5.10 报告期末本基金投资的国债期货交易情况说明

##### 5.10.1 本期国债期货投资政策

无。

**5.10.2 报告期末本基金投资的国债期货持仓和损益明细**

无。

**5.10.3 本期国债期货投资评价**

无。

**5.11 投资组合报告附注****5.11.1 本基金投资的前十名证券的发行主体本期是否出现被监管部门立案调查，或在报告编制日前一年内受到公开谴责、处罚的情形**

基金管理人未发现本基金投资的前十名证券的发行主体出现本期被监管部门立案调查，或在报告编制日前一年内受到公开谴责、处罚的情形。

**5.11.2 基金投资的前十名股票是否超出基金合同规定的备选股票库**

本基金投资的前十名股票中，没有超出基金合同规定的备选股票库之外的股票。

**5.11.3 其他资产构成**

序号	名称	金额（元）
1	存出保证金	71,208.39
2	应收证券清算款	-
3	应收股利	-
4	应收利息	-
5	应收申购款	7,373.44
6	其他应收款	-
7	其他	-
8	合计	78,581.83

**5.11.4 报告期末持有的处于转股期的可转换债券明细**

无。

**5.11.5 报告期末前十名股票中存在流通受限情况的说明**

无。

**5.11.6 投资组合报告附注的其他文字描述部分**

无。

**§ 6 开放式基金份额变动**

单位：份

项目	嘉实新起航混合 A	嘉实新起航混合 C
报告期期初基金份额总额	88,526,122.08	-
报告期期间基金总申购份额	5,537,388.02	692,062.35
减:报告期期间基金总赎回份额	15,082,938.94	-
报告期期间基金拆分变动份额(份额减少以“-”填列)	-	-
报告期期末基金份额总额	78,980,571.16	692,062.35

注:报告期期间基金总申购份额含转换入份额,总赎回份额含转换出份额。

## § 7 基金管理人运用固有资金投资本基金情况

### 7.1 基金管理人持有本基金份额变动情况

单位:份

项目	嘉实新起航混合 A	嘉实新起航混合 C
报告期期初管理人持有的本基金份额	7,267,441.86	-
报告期期间买入/申购总份额	-	-
报告期期间卖出/赎回总份额	-	-
报告期期末管理人持有的本基金份额	7,267,441.86	-
报告期期末持有的本基金份额占基金总份额比例(%)	9.20	-

注:本基金的基金管理人投资本基金相关的费用按基金合同及相关法律文件有关规定支付。

申购/买入含红利再投、转换入份额,赎回/卖出含转换出份额。

### 7.2 基金管理人运用固有资金投资本基金交易明细

无。

## § 8 备查文件目录

### 8.1 备查文件目录

- (1) 中国证监会准予嘉实新起航灵活配置混合型证券投资基金注册的批复文件;
- (2) 《嘉实新起航灵活配置混合型证券投资基金基金合同》;
- (3) 《嘉实新起航灵活配置混合型证券投资基金托管协议》;
- (4) 《嘉实新起航灵活配置混合型证券投资基金招募说明书》;
- (5) 基金管理人业务资格批件、营业执照;
- (6) 报告期内嘉实新起航灵活配置混合型证券投资基金公告的各项原稿。

### 8.2 存放地点

北京市朝阳区建国门外大街 21 号北京国际俱乐部 C 座写字楼 12A 层嘉实基金管理有限公司

### 8.3 查阅方式

(1) 书面查询：查阅时间为每工作日 8:30-11:30, 13:00-17:30。投资者可免费查阅，也可按工本费购买复印件。

(2) 网站查询：基金管理人网址：<http://www.jsfund.cn>

投资者对本报告如有疑问，可咨询本基金管理人嘉实基金管理有限公司，咨询电话 400-600-8800，或发 E-mail:service@jsfund.cn。

嘉实基金管理有限公司

2023 年 1 月 20 日