

嘉实惠泽灵活配置混合型证券投资基金
(LOF)
2022 年第 4 季度报告

2022 年 12 月 31 日

基金管理人：嘉实基金管理有限公司

基金托管人：中国工商银行股份有限公司

报告送出日期：2023 年 1 月 20 日

§ 1 重要提示

基金管理人的董事会及董事保证本报告所载资料不存在虚假记载、误导性陈述或重大遗漏，并对其内容的真实性、准确性和完整性承担个别及连带责任。

基金托管人中国工商银行股份有限公司根据本基金合同规定，于2023年01月18日复核了本报告中的财务指标、净值表现和投资组合报告等内容，保证复核内容不存在虚假记载、误导性陈述或者重大遗漏。

根据《嘉实惠泽定增灵活配置混合型证券投资基金基金合同》及《嘉实惠泽定增灵活配置混合型证券投资基金招募说明书》的相关规定，嘉实惠泽定增灵活配置混合型证券投资基金封闭期自2016年9月29日至2018年3月29日止。自2018年3月30日起，嘉实惠泽定增灵活配置混合型证券投资基金转换为上市开放式基金（LOF），基金名称变更为“嘉实惠泽灵活配置混合型证券投资基金（LOF）”，场外基金简称变更“嘉实惠泽混合（LOF）”。场内基金简称及基金代码不变。基金管理人承诺以诚实信用、勤勉尽责的原则管理和运用基金资产，但不保证基金一定盈利。

基金的过往业绩并不代表其未来表现。投资有风险，投资者在作出投资决策前应仔细阅读本基金的招募说明书。

本报告期中的财务资料未经审计。

本报告期自2022年10月01日起至2022年12月31日止。

§ 2 基金产品概况

基金简称	嘉实惠泽混合(LOF)
场内简称	嘉实惠泽 LOF
基金主代码	160722
基金运作方式	上市契约型开放式（LOF）
基金合同生效日	2016年9月29日
报告期末基金份额总额	69,662,204.56份
投资目标	本基金主要在对公司股票投资价值的长期跟踪和深入分析的基础上，挖掘和把握公司基本面改变所带来的阶段性投资机会，力争基金资产的长期稳定增值。
投资策略	本基金将从宏观面、政策面、基本面和资金面等四个角度进行综合分析，在控制风险的前提下，合理确定本基金在股票、债券、现金等各类资产类别的投资比例，并根据宏观经济形势和市场时机的变化适时进行动态调整。 具体包括：资产配置策略、股票配投资策略（定增参与策略、行业配置与个股选择策略）、债券投资策略、中小企业私募债券投资策略、衍生品投资策略（权证投资策略、股指期货投资）、资产支持证

	券投资策略、风险管理策略。
业绩比较基准	沪深 300 指数收益率*50%+中债综合指数收益率*50%
风险收益特征	本基金是混合型基金，其预期收益及风险水平高于货币市场基金、债券型基金，低于股票型基金，属于中高预期风险、中高预期收益的基金品种。
基金管理人	嘉实基金管理有限公司
基金托管人	中国工商银行股份有限公司

§ 3 主要财务指标和基金净值表现

3.1 主要财务指标

单位：人民币元

主要财务指标	报告期（2022年10月1日-2022年12月31日）
1. 本期已实现收益	-3,433,068.19
2. 本期利润	-2,428,382.57
3. 加权平均基金份额本期利润	-0.0348
4. 期末基金资产净值	87,165,206.49
5. 期末基金份额净值	1.2513

注：（1）本期已实现收益指基金本期利息收入、投资收益、其他收入（不含公允价值变动收益）扣除相关费用和信用减值损失后的余额，本期利润为本期已实现收益加上本期公允价值变动收益。

（2）上述基金业绩指标不包括持有人认购或交易基金的各项费用，计入费用后实际收益水平要低于所列数字。

3.2 基金净值表现

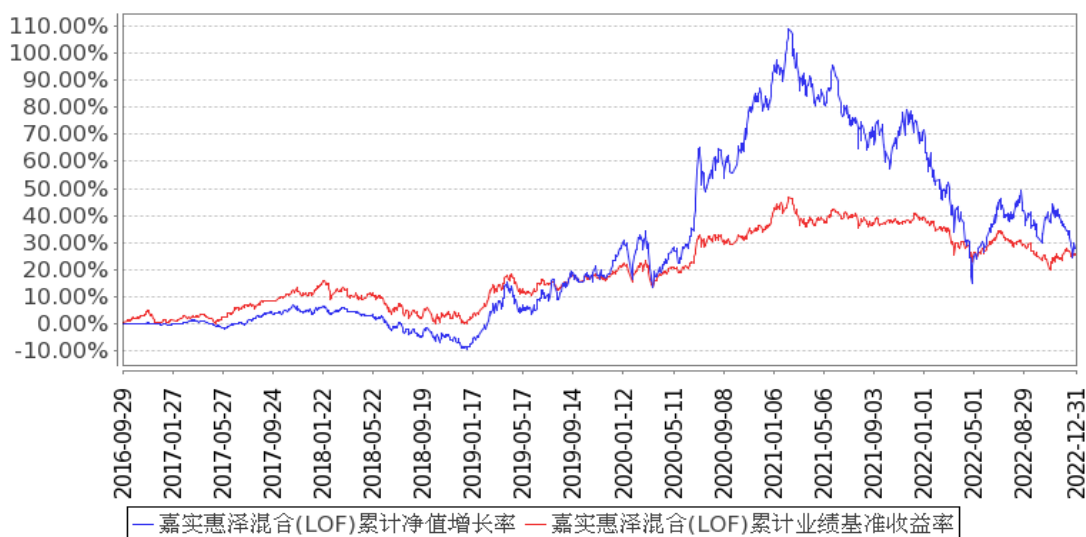
3.2.1 基金份额净值增长率及其与同期业绩比较基准收益率的比较

阶段	净值增长率 ①	净值增长率 标准差②	业绩比较基 准收益率③	业绩比较基 准收益率标 准差④	①-③	②-④
过去三个月	-2.74%	1.18%	0.99%	0.64%	-3.73%	0.54%
过去六个月	-12.21%	1.20%	-6.23%	0.55%	-5.98%	0.65%
过去一年	-25.47%	1.47%	-9.56%	0.64%	-15.91%	0.83%
过去三年	1.30%	1.43%	4.44%	0.64%	-3.14%	0.79%
过去五年	23.31%	1.23%	13.21%	0.64%	10.10%	0.59%
自基金合同 生效起至今	28.10%	1.10%	25.89%	0.59%	2.21%	0.51%

3.2.2 自基金合同生效以来基金累计净值增长率变动及其与同期业绩比较基准收益率变动的比较

嘉实惠泽混合(LOF)累计净值增长率与同期业绩比较基准收益率的历史走势对比图

(2016年09月29日至2022年12月31日)



注：按基金合同和招募说明书的约定，本基金自基金合同生效日起6个月为建仓期，建仓期结束时本基金的各项资产配置比例符合基金合同约定。

3.3 其他指标

无。

§ 4 管理人报告

4.1 基金经理（或基金经理小组）简介

姓名	职务	任本基金的基金经理期限		证券从业年限	说明
		任职日期	离任日期		
邓力恒	本基金、嘉实策略机遇混合发起式基金经理	2021年6月29日	-	7年	2015年11月加入嘉实基金管理有限公司研究部任研究员，现任资产配置投资部策略分析师。硕士研究生，具有基金从业资格。中国国籍。

注：（1）首任基金经理的“任职日期”为基金合同生效日，此后的非首任基金经理的“任职日期”指根据公司决定确定的聘任日期；“离任日期”指根据公司决定确定的解聘日期。

（2）证券从业的含义遵从行业协会相关规定。

4.2 管理人对报告期内本基金运作合规守信情况的说明

报告期内，本基金管理人严格遵循了《证券法》、《证券投资基金法》及其各项配套法规、《嘉

实惠泽灵活配置混合型证券投资基金(LOF)基金合同》和其他相关法律法规的规定,本着诚实信用、勤勉尽责的原则管理和运用基金资产,在严格控制风险的基础上,为基金份额持有人谋求最大利益。本基金运作管理符合有关法律法规和基金合同的规定和约定,无损害基金份额持有人利益的行为。

4.3 公平交易专项说明

4.3.1 公平交易制度的执行情况

报告期内,基金管理人严格执行证监会《证券投资基金管理公司公平交易制度指导意见》和公司内部公平交易制度,各投资组合按投资管理制度和流程独立决策,并在获得投资信息、投资建议和实施投资决策方面享有公平的机会;通过完善交易范围内各类交易的公平交易执行细则、严格的流程控制、持续的技术改进,确保公平交易原则的实现;通过IT系统和人工监控等方式进行日常监控,公平对待旗下管理的所有投资组合。

4.3.2 异常交易行为的专项说明

报告期内,公司旗下所有投资组合参与交易所公开竞价交易中,同日反向交易成交较少的单边交易量超过该证券当日成交量的5%的,合计9次,均为不同基金经理管理的组合间因投资策略不同而发生的反向交易,未发现不公平交易和利益输送行为。

4.4 报告期内基金的投资策略和运作分析

报告期内,国内外宏观环境再次发生了非常明显的变化,对市场的运行逻辑形成了重大影响。国内方面,防疫政策出现了重大调整,群体感染率阶段性快速上升给季度内的经济运行节奏带来了较大的起伏和波动,众多领域在报告期内的景气度迎来二次探底;但与此同时,伴随着短期疫情冲击下的快速达峰,宏观经济政策也在动态进行积极调整,为明年的增长提前部署,以地产“三支箭”为代表的重大行业政策调整陆续出台。海外方面,地缘政治冲突紧张态势没有改变,俄乌战争仍未结束,中美关系未见显著好转,高科技领域制裁动作有进一步升级态势;但相对积极的变化是美联储的加息节奏开始呈现出边际放缓态势,美元指数与美债利率见顶回落,欧洲亦安然度过冬天“能源危机”的干扰,这对全球风险资产来说是一个比较重要的变化。总体来看,报告期间内外部环境都出现了比较重要的变化,风险资产价格总体开始建立筑底态势,投资者风险偏好在逐步回升。

报告期内,A股市场在四季度重大的政策调整影响下,出现了较大幅度的风格切换,前期反弹幅度较大的制造类成长资产出现回调,而受宏观经济和疫情影响较大的低估值价值股和大消费迎来明显上涨。

组合操作层面，报告期内管理人对组合做了小幅调整，在考虑长期成长性的前提下增加了短期处于低位、但有望在明年出现困境反转的行业配置，主要包括军工、电动车、计算机、航运等。

4.5 报告期内基金的业绩表现

截至本报告期末本基金份额净值为 1.2513 元；本报告期基金份额净值增长率为-2.74%，业绩比较基准收益率为 0.99%。

4.6 报告期内基金持有人数或基金资产净值预警说明

无。

§ 5 投资组合报告

5.1 报告期末基金资产组合情况

序号	项目	金额（元）	占基金总资产的比例（%）
1	权益投资	80,344,634.62	91.51
	其中：股票	80,344,634.62	91.51
2	基金投资	-	-
3	固定收益投资	4,654,196.15	5.30
	其中：债券	4,654,196.15	5.30
	资产支持证券	-	-
4	贵金属投资	-	-
5	金融衍生品投资	-	-
6	买入返售金融资产	-	-
	其中：买断式回购的买入返售金融资产	-	-
7	银行存款和结算备付金合计	2,758,373.72	3.14
8	其他资产	45,689.97	0.05
9	合计	87,802,894.46	100.00

5.2 报告期末按行业分类的股票投资组合

5.2.1 报告期末按行业分类的境内股票投资组合

代码	行业类别	公允价值（元）	占基金资产净值比例（%）
A	农、林、牧、渔业	-	-
B	采矿业	-	-
C	制造业	57,331,098.40	65.77
D	电力、热力、燃气及水生产和供应业	-	-
E	建筑业	-	-
F	批发和零售业	2,649,273.00	3.04

G	交通运输、仓储和邮政业	6,581,594.00	7.55
H	住宿和餐饮业	-	-
I	信息传输、软件和信息技术服务业	6,265,968.22	7.19
J	金融业	-	-
K	房地产业	-	-
L	租赁和商务服务业	7,174,398.00	8.23
M	科学研究和技术服务业	342,303.00	0.39
N	水利、环境和公共设施管理业	-	-
O	居民服务、修理和其他服务业	-	-
P	教育	-	-
Q	卫生和社会工作	-	-
R	文化、体育和娱乐业	-	-
S	综合	-	-
	合计	80,344,634.62	92.18

5.2.2 报告期末按行业分类的港股通投资股票投资组合

无。

5.3 期末按公允价值占基金资产净值比例大小排序的股票投资明细

5.3.1 报告期末按公允价值占基金资产净值比例大小排序的前十名股票投资明细

序号	股票代码	股票名称	数量(股)	公允价值(元)	占基金资产净值比例(%)
1	300795	米奥会展	175,800	7,174,398.00	8.23
2	688311	盟升电子	58,985	4,790,761.70	5.50
3	002025	航天电器	65,090	4,312,212.50	4.95
4	600150	中国船舶	185,800	4,139,624.00	4.75
5	300750	宁德时代	9,900	3,894,858.00	4.47
6	002812	恩捷股份	29,500	3,873,055.00	4.44
7	002791	坚朗五金	36,200	3,762,990.00	4.32
8	688111	金山办公	14,218	3,760,518.82	4.31
9	601872	招商轮船	640,800	3,582,072.00	4.11
10	002920	德赛西威	29,400	3,096,996.00	3.55

5.4 报告期末按债券品种分类的债券投资组合

序号	债券品种	公允价值(元)	占基金资产净值比例(%)
1	国家债券	4,654,196.15	5.34
2	央行票据	-	-
3	金融债券	-	-
	其中：政策性金融债	-	-
4	企业债券	-	-
5	企业短期融资券	-	-

6	中期票据	-	-
7	可转债(可交换债)	-	-
8	同业存单	-	-
9	其他	-	-
10	合计	4,654,196.15	5.34

5.5 报告期末按公允价值占基金资产净值比例大小排序的前五名债券投资明细

序号	债券代码	债券名称	数量(张)	公允价值(元)	占基金资产净值比例(%)
1	019666	22 国债 01	45,620	4,654,196.15	5.34

注：报告期末，本基金仅持有上述 1 支债券。

5.6 报告期末按公允价值占基金资产净值比例大小排序的前十名资产支持证券投资 明细

无。

5.7 报告期末按公允价值占基金资产净值比例大小排序的前五名贵金属投资明细

无。

5.8 报告期末按公允价值占基金资产净值比例大小排序的前五名权证投资明细

无。

5.9 报告期末本基金投资的股指期货交易情况说明

5.9.1 报告期末本基金投资的股指期货持仓和损益明细

无。

5.9.2 本基金投资股指期货的投资政策

无。

5.10 报告期末本基金投资的国债期货交易情况说明

5.10.1 本期国债期货投资政策

无。

5.10.2 报告期末本基金投资的国债期货持仓和损益明细

无。

5.10.3 本期国债期货投资评价

无。

5.11 投资组合报告附注

5.11.1 本基金投资的前十名证券的发行主体本期是否出现被监管部门立案调查，或在报告编制日前一年内受到公开谴责、处罚的情形

基金管理人未发现本基金投资的前十名证券的发行主体出现本期被监管部门立案调查，或在报告编制日前一年内受到公开谴责、处罚的情形。

5.11.2 基金投资的前十名股票是否超出基金合同规定的备选股票库

本基金投资的前十名股票中，没有超出基金合同规定的备选股票库之外的股票。

5.11.3 其他资产构成

序号	名称	金额（元）
1	存出保证金	44,677.66
2	应收证券清算款	-
3	应收股利	-
4	应收利息	-
5	应收申购款	1,012.31
6	其他应收款	-
7	其他	-
8	合计	45,689.97

5.11.4 报告期末持有的处于转股期的可转换债券明细

无。

5.11.5 报告期末前十名股票中存在流通受限情况的说明

无。

5.11.6 投资组合报告附注的其他文字描述部分

无。

§ 6 开放式基金份额变动

单位：份

报告期期初基金份额总额	70,243,440.59
报告期期间基金总申购份额	384,125.57
减：报告期期间基金总赎回份额	965,361.60
报告期期间基金拆分变动份额（份额减少以“-”填列）	-
报告期期末基金份额总额	69,662,204.56

注：报告期期间基金总申购份额含转换入份额，总赎回份额含转换出份额。

§ 7 基金管理人运用固有资金投资本基金情况

7.1 基金管理人持有本基金份额变动情况

无。

7.2 基金管理人运用固有资金投资本基金交易明细

无。

§ 8 备查文件目录

8.1 备查文件目录

- (1) 中国证监会准予嘉实惠泽定增灵活配置混合型证券投资基金注册的批复文件。
- (2) 《嘉实惠泽灵活配置混合型证券投资基金(LOF)基金合同》；
- (3) 《嘉实惠泽灵活配置混合型证券投资基金(LOF)托管协议》；
- (4) 《嘉实惠泽灵活配置混合型证券投资基金(LOF)招募说明书》；
- (5) 基金管理人业务资格批件、营业执照；
- (6) 报告期内嘉实惠泽灵活配置混合型证券投资基金(LOF)公告的各项原稿。

8.2 存放地点

北京市朝阳区建国门外大街21号北京国际俱乐部C座写字楼12A层嘉实基金管理有限公司

8.3 查阅方式

(1) 书面查询：查阅时间为每工作日8:30-11:30, 13:00-17:30。投资者可免费查阅，也可按工本费购买复印件。

(2) 网站查询：基金管理人网址：<http://www.jsfund.cn>

投资者对本报告如有疑问，可咨询本基金管理人嘉实基金管理有限公司，咨询电话400-600-8800，或发E-mail:service@jsfund.cn。

嘉实基金管理有限公司

2023年1月20日