

# 万家瑞隆混合型证券投资基金 2022 年第 4 季度报告

2022 年 12 月 31 日

基金管理人：万家基金管理有限公司

基金托管人：华夏银行股份有限公司

报告送出日期：2023 年 1 月 20 日

## § 1 重要提示

基金管理人的董事会及董事保证本报告所载资料不存在虚假记载、误导性陈述或重大遗漏，并对其内容的真实性、准确性和完整性承担个别及连带责任。

基金托管人华夏银行股份有限公司根据本基金合同规定，于 2023 年 1 月 19 日复核了本报告中的财务指标、净值表现和投资组合报告等内容，保证复核内容不存在虚假记载、误导性陈述或者重大遗漏。

基金管理人承诺以诚实信用、勤勉尽责的原则管理和运用基金资产，但不保证基金一定盈利。

基金的过往业绩并不代表其未来表现。投资有风险，投资者在作出投资决策前应仔细阅读本基金的招募说明书。

本报告中财务资料未经审计。

本报告期自 2022 年 10 月 1 日起至 12 月 31 日止。

## § 2 基金产品概况

基金简称	万家瑞隆	
基金主代码	003751	
基金运作方式	契约型开放式	
基金合同生效日	2016 年 11 月 30 日	
报告期末基金份额总额	843,359,510.45 份	
投资目标	本基金在严格控制风险的前提下，追求超越业绩比较基准的投资回报和资产的长期稳健增值。	
投资策略	1、资产配置策略；2、股票投资策略（（1）定性方面、（2）定量方面）；3、权证投资策略；4、普通债券投资策略；5、中小企业私募债券投资策略；6、资产支持证券投资策略；7、股指期货投资策略；8、国债期货投资策略；9、股票期权投资策略；10、融资交易策略。	
业绩比较基准	沪深 300 指数收益率*75%+中证全债指数收益率*25%	
风险收益特征	本基金是混合型基金，风险高于货币市场基金和债券型基金但低于股票型基金。	
基金管理人	万家基金管理有限公司	
基金托管人	华夏银行股份有限公司	
下属分级基金的基金简称	万家瑞隆 A	万家瑞隆 C
下属分级基金的交易代码	003751	015384
报告期末下属分级基金的份额总额	695,622,887.33 份	147,736,623.12 份

## § 3 主要财务指标和基金净值表现

### 3.1 主要财务指标

单位：人民币元

主要财务指标	报告期（2022 年 10 月 1 日-2022 年 12 月 31 日）	
	万家瑞隆 A	万家瑞隆 C
1. 本期已实现收益	-49,681,781.58	-7,542,857.64
2. 本期利润	64,876,136.79	3,044,793.98
3. 加权平均基金份额本期利润	0.0910	0.0300
4. 期末基金资产净值	1,493,181,863.48	315,943,190.31
5. 期末基金份额净值	2.1465	2.1386

注：1、上述基金业绩指标不包括持有人交易基金的各项费用，计入费用后实际收益水平要低于所列数字。

2、本期已实现收益指基金本期利息收入、投资收益、其他收入（不含公允价值变动收益）扣除相关费用和信用减值损失后的余额，本期利润为本期已实现收益加上本期公允价值变动收益。

### 3.2 基金净值表现

#### 3.2.1 基金份额净值增长率及其与同期业绩比较基准收益率的比较

万家瑞隆 A

阶段	净值增长率①	净值增长率标准差②	业绩比较基准收益率③	业绩比较基准收益率标准差④	①-③	②-④
过去三个月	4.42%	1.39%	1.38%	0.96%	3.04%	0.43%
过去六个月	-7.29%	1.34%	-9.96%	0.83%	2.67%	0.51%
过去一年	-19.78%	1.54%	-15.67%	0.96%	-4.11%	0.58%
过去三年	91.99%	1.73%	-0.06%	0.97%	92.05%	0.76%
过去五年	101.17%	1.64%	7.71%	0.96%	93.46%	0.68%
自基金合同生效起至今	114.65%	1.49%	13.54%	0.88%	101.11%	0.61%

万家瑞隆 C

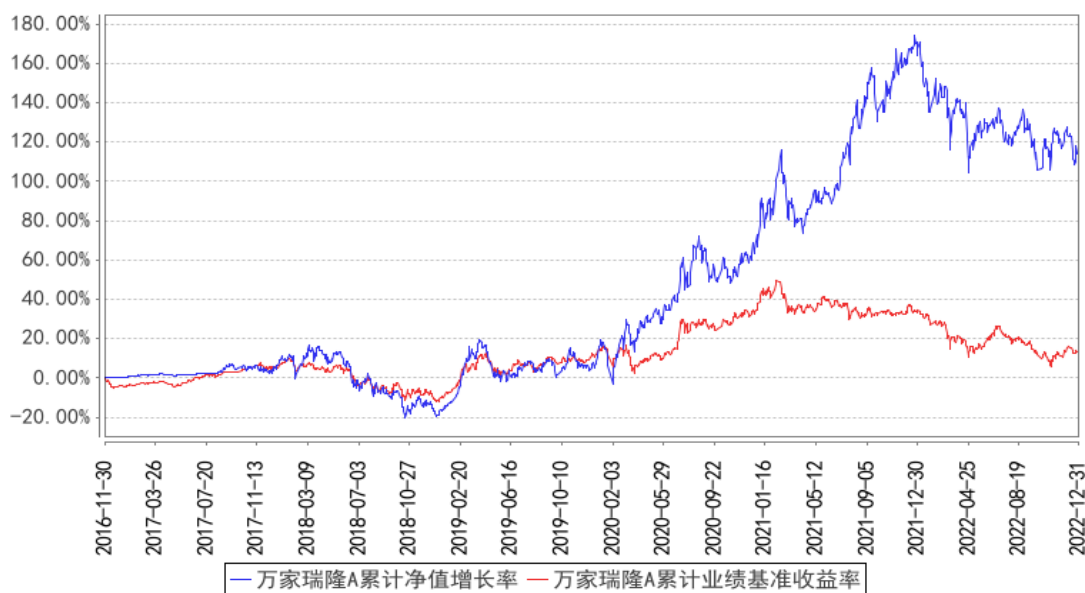
阶段	净值增长率①	净值增长率标准差②	业绩比较基准收益率③	业绩比较基准收益率标准差④	①-③	②-④
过去三个月	4.30%	1.39%	1.38%	0.96%	2.92%	0.43%
过去六个月	-7.52%	1.34%	-9.96%	0.83%	2.44%	0.51%

自基金合同 生效起至今	-5.24%	1.43%	-4.22%	0.92%	-1.02%	0.51%
----------------	--------	-------	--------	-------	--------	-------

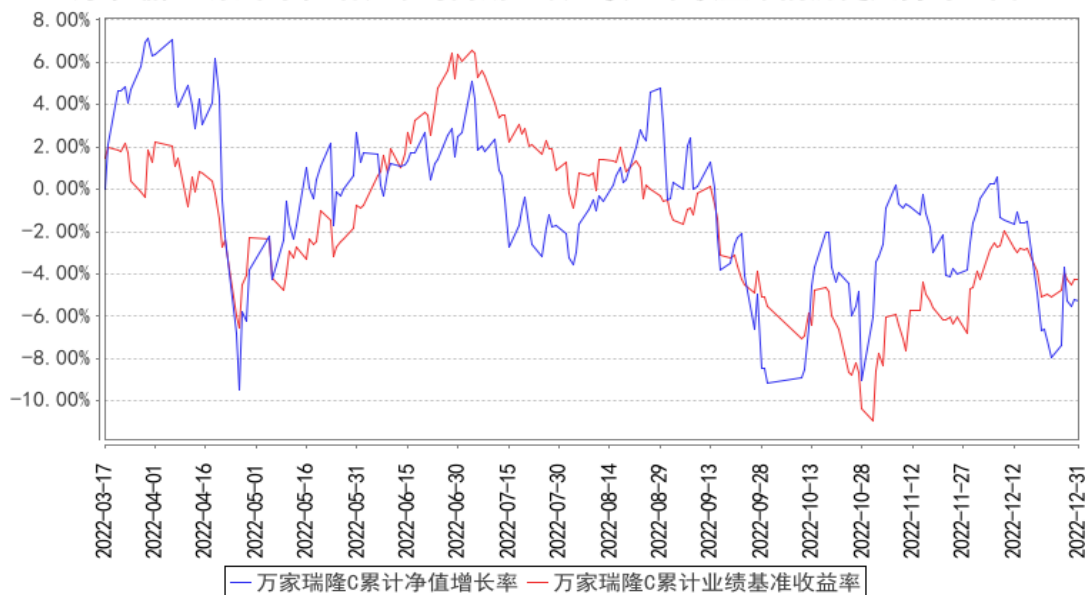
注：万家瑞隆 C 上述“自基金合同生效起至今”实际为“自基金份额类别首次确认起至今”，下同。

### 3.2.2 自基金合同生效以来基金累计净值增长率变动及其与同期业绩比较基准收益率变动的比较

万家瑞隆A累计净值增长率与同期业绩比较基准收益率的历史走势对比图



万家瑞隆C累计净值增长率与同期业绩比较基准收益率的历史走势对比图



注：1、本基金于 2016 年 11 月 30 日成立，根据基金合同规定，基金合同生效后六个月内为建仓期。建仓期结束时各项资产配置比例符合法律法规和基金合同要求。本基金已于 2018 年 4 月 17 日召

开基金持有人大会，对本基金名称、基金投资范围等事项进行相应修改。原“万家瑞隆灵活配置混合型证券投资基金”变更注册为“万家瑞隆混合型证券投资基金”。本基金份额持有人大会于 2018 年 4 月 17 日表决通过了《关于修改万家瑞隆灵活配置混合型证券投资基金基金合同有关事项的议案》，并于 2018 年 4 月 17 日修改了基金合同，修订和更新后的文件于 2018 年 4 月 17 日生效。基金合同生效后各项资产配置比例符合法律法规和基金合同要求。报告期末各项资产配置比例符合法律法规和基金合同要求。

2、本基金自 2022 年 3 月 17 日起增设 C 类份额，2022 年 3 月 18 日起确认有 C 类基金份额登记在册。

## § 4 管理人报告

### 4.1 基金经理（或基金经理小组）简介

姓名	职务	任本基金的基金经理期限		证券从业年限	说明
		任职日期	离任日期		
刘洋	万家瑞隆混合型证券投资基金、万家景气驱动混合型证券投资基金、万家周期优势企业混合型证券投资基金的基金经理	2018 年 9 月 18 日	-	10.5 年	上海社会科学院财政学专业硕士，2015 年 11 月入职万家基金管理有限公司，现任权益投资部基金经理，历任投资研究部研究员、基金经理助理。曾任中国建设银行洛阳分行国际业务部业务人员，宏源证券股份有限公司研究所研究员，沃胜资产管理有限公司研究部研究员等职。

注：1、此处的任职日期和离任日期均以公告为准。

2、证券从业的含义遵从行业协会《证券业从业人员资格管理办法》的相关规定。

### 4.2 管理人对报告期内本基金运作遵规守信情况的说明

本报告期内，本基金管理人严格遵守基金合同、《证券投资基金法》、《公开募集证券投资基金运作管理办法》等法律、法规和监管部门的相关规定，依照诚实信用、勤勉尽责、安全高效的原则管理和运用基金资产，在认真控制投资风险的基础上，为基金持有人谋取最大利益，没有损害基金持有人利益的行为。

### 4.3 公平交易专项说明

### 4.3.1 公平交易制度的执行情况

根据中国证监会颁布的《证券投资基金管理公司公平交易制度指导意见》，公司制定了《公平交易管理办法》和《异常交易监控及报告管理办法》等规章制度，涵盖了研究、授权、投资决策和交易执行等投资管理活动的各个环节，确保公平对待不同投资组合，防范导致不公平交易以及利益输送的异常交易发生。

公司制订了明确的投资授权制度，并建立了统一的投资管理平台，确保不同投资组合获得公平的投资决策机会。实行集中交易制度，对于交易所公开竞价交易，执行交易系统中的公平交易程序；对于债券一级市场申购、非公开发行股票申购等非集中竞价交易，原则上按照价格优先、比例分配的原则对交易结果进行分配；对于银行间交易，按照时间优先、价格优先的原则公平公正的进行询价并完成交易。为保证公平交易原则的实现，通过制度规范、流程审批、系统风控参数设置等进行事前控制，通过对投资交易系统的实时监控进行事中控制，通过对异常交易的监控和分析实现事后控制。

### 4.3.2 异常交易行为的专项说明

本报告期内未发现本基金有可能导致不公平交易和利益输送的异常交易。

本报告期内，本公司旗下所有投资组合参与的交易所公开竞价交易中，同日反向交易成交较少的单边交易量超过该证券当日成交量的 5% 的交易共有 5 次，均为量化投资组合因投资策略需要和其他组合发生的反向交易。

## 4.4 报告期内基金的投资策略和运作分析

受疫情影响，四季度国内经济承压，生产和消费回落，PMI 持续下行，地产销售维持低迷状态，固定资产投资增速也有所回落。此外，受海外影响，出口增速超预期下行。四季度货币政策相对宽松，且有中央经济工作会议提振，A 股整体表现较好，社会服务、商贸零售等疫后复苏板块表现较好，疫情相关的医药板块也涨幅靠前，此外，有政策利好预期的计算机板块也表现较好；新能源板块和前期表现较好的煤炭板块在四季度表现不佳。

配置方面，万家瑞隆减持了前期涨幅较好、超额收益明显的动保板块，增持了新能源以及家电、传媒等受益于经济复苏的板块。基本面有积极变化的生物育种板块在季度内涨幅较好。

展望未来，12 月国内召开了中央经济工作会议，会议提出扩大国内需求，稳定经济增长和提振市场信心，预计 2023 年国内货币政策将维持宽松环境，财政政策相对积极，基建投资增速有望维持相对较高水平，房地产有望回归平稳发展。此外，国家卫健委调整了对新冠病毒感染“乙类乙管”的监测方案，疫情对经济的冲击有望减弱，预计 2023 年经济持续复苏。在经济复苏和货币

宽松利好以及 A 股的底部估值，预计整体市场将迎来较好表现。

配置方面，万家瑞隆继续看好生物育种和新能源板块，短期看好生猪养殖板块和受益于经济复苏的标的：1) 生物育种板块。玉米转基因商业化政策顺利推进，2023 年有望开启商业化种植，在供需矛盾下四季度玉米种子继续提价，行业整体基本面向好。2) 新能源板块中风电等中长期景气向上，股价大幅回调后，高估值得以消化。3) 生猪养殖板块个股头均市值已在历史低位，近期猪价大幅下跌，行业有望开启新一轮去产能周期。4) 部分疫后复苏板块估值较低且受益于 2023 年稳增长政策和防疫政策调整。

#### 4.5 报告期内基金的业绩表现

截至本报告期末万家瑞隆 A 的基金份额净值为 2.1465 元，本报告期基金份额净值增长率为 4.42%，同期业绩比较基准收益率为 1.38%，截至本报告期末万家瑞隆 C 的基金份额净值为 2.1386 元，本报告期基金份额净值增长率为 4.30%，同期业绩比较基准收益率为 1.38%。

#### 4.6 报告期内基金持有人数或基金资产净值预警说明

本报告期内，本基金没有出现连续二十个工作日基金份额持有人数量不满二百人或者基金资产净值低于五千万元情况。

## § 5 投资组合报告

### 5.1 报告期末基金资产组合情况

序号	项目	金额（元）	占基金总资产的比例（%）
1	权益投资	1,643,027,920.03	89.95
	其中：股票	1,643,027,920.03	89.95
2	基金投资	-	-
3	固定收益投资	-	-
	其中：债券	-	-
	资产支持证券	-	-
4	贵金属投资	-	-
5	金融衍生品投资	-	-
6	买入返售金融资产	-	-
	其中：买断式回购的买入返售金融资产	-	-
7	银行存款和结算备付金合计	118,584,373.12	6.49
8	其他资产	65,048,228.62	3.56
9	合计	1,826,660,521.77	100.00

### 5.2 报告期末按行业分类的股票投资组合

### 5.2.1 报告期末按行业分类的境内股票投资组合

代码	行业类别	公允价值（元）	占基金资产净值比例（%）
A	农、林、牧、渔业	689,803,264.94	38.13
B	采矿业	7,607,468.00	0.42
C	制造业	783,950,809.04	43.33
D	电力、热力、燃气及水生产和供应业	8,961,953.00	0.50
E	建筑业	84,016,278.00	4.64
F	批发和零售业	36,687.48	0.00
G	交通运输、仓储和邮政业	6,595.83	0.00
H	住宿和餐饮业	-	-
I	信息传输、软件和信息技术服务业	7,388,980.63	0.41
J	金融业	-	-
K	房地产业	17,300,156.42	0.96
L	租赁和商务服务业	20,675,602.71	1.14
M	科学研究和技术服务业	357,863.99	0.02
N	水利、环境和公共设施管理业	19,291.71	0.00
O	居民服务、修理和其他服务业	-	-
P	教育	11,858.40	0.00
Q	卫生和社会工作	15,980.64	0.00
R	文化、体育和娱乐业	22,875,129.24	1.26
S	综合	-	-
	合计	1,643,027,920.03	90.82

### 5.2.2 报告期末按行业分类的港股通投资股票投资组合

本基金本报告期末未持有港股通投资股票投资组合。

### 5.3 期末按公允价值占基金资产净值比例大小排序的股票投资明细

#### 5.3.1 报告期末按公允价值占基金资产净值比例大小排序的前十名股票投资明细

序号	股票代码	股票名称	数量（股）	公允价值（元）	占基金资产净值比例（%）
1	000998	隆平高科	10,879,282	174,830,061.74	9.66
2	002385	大北农	18,496,997	164,623,273.30	9.10
3	002041	登海种业	7,863,435	155,853,281.70	8.61
4	300087	荃银高科	9,594,150	154,465,815.00	8.54
5	002714	牧原股份	1,113,538	54,284,977.50	3.00
6	002100	天康生物	6,522,900	54,205,299.00	3.00
7	601868	中国能建	22,230,600	50,908,074.00	2.81
8	600313	农发种业	4,362,100	44,667,904.00	2.47
9	600487	亨通光电	2,579,801	38,851,803.06	2.15
10	300498	温氏股份	1,946,200	38,203,906.00	2.11



#### 5.4 报告期末按债券品种分类的债券投资组合

本基金本报告期末未持有债券。

#### 5.5 报告期末按公允价值占基金资产净值比例大小排序的前五名债券投资明细

本基金本报告期末未持有债券。

#### 5.6 报告期末按公允价值占基金资产净值比例大小排序的前十名资产支持证券投资 明细

本基金本报告期末未持有资产支持证券。

#### 5.7 报告期末按公允价值占基金资产净值比例大小排序的前五名贵金属投资明细

本基金本报告期末未持有贵金属。

#### 5.8 报告期末按公允价值占基金资产净值比例大小排序的前五名权证投资明细

本基金本报告期末未持有权证。

#### 5.9 报告期末本基金投资的股指期货交易情况说明

##### 5.9.1 报告期末本基金投资的股指期货持仓和损益明细

本基金本报告期末未持有股指期货。

##### 5.9.2 本基金投资股指期货的投资政策

在股指期货投资上，本基金以避险保值和有效管理为目标，在控制风险的前提下，谨慎适当参与股指期货的投资。本基金在进行股指期货投资中，将分析股指期货的收益性、流动性及风险特征，主要选择流动性好、交易活跃的期货合约，通过研究现货和期货市场的发展趋势，运用定价模型对其进行合理估值，谨慎利用股指期货，调整投资组合的风险暴露，及时调整投资组合仓位，以降低组合风险、提高组合的运作效率。

#### 5.10 报告期末本基金投资的国债期货交易情况说明

##### 5.10.1 本期国债期货投资政策

本基金可基于谨慎原则，以套期保值为主要目的，运用国债期货对基本投资组合进行管理，提高投资效率。本基金主要采用流动性好、交易活跃的国债期货合约，通过多头或空头套期保值等策略进行套期保值操作。

##### 5.10.2 报告期末本基金投资的国债期货持仓和损益明细

本基金本报告期末未持有国债期货。

### 5.10.3 本期国债期货投资评价

本基金本报告期内未投资国债期货。

### 5.11 投资组合报告附注

#### 5.11.1 本基金投资的前十名证券的发行主体本期是否出现被监管部门立案调查，或在报告编制日前一年内受到公开谴责、处罚的情形

本报告期内，本基金投资的前十名证券的发行主体不存在被监管部门立案调查的，在报告编制日前一年内也不存在受到公开谴责、处罚的情况。

#### 5.11.2 基金投资的前十名股票是否超出基金合同规定的备选股票库

基金投资的前十名股票中，不存在投资于超出基金合同规定备选股票库之外的股票。

#### 5.11.3 其他资产构成

序号	名称	金额（元）
1	存出保证金	1,587,902.23
2	应收证券清算款	11,822,152.80
3	应收股利	-
4	应收利息	-
5	应收申购款	51,638,173.59
6	其他应收款	-
7	其他	-
8	合计	65,048,228.62

#### 5.11.4 报告期末持有的处于转股期的可转换债券明细

本基金本报告期末未持有处于转股期的可转换债券。

#### 5.11.5 报告期末前十名股票中存在流通受限情况的说明

本基金本报告期末前十名股票中不存在流通受限情况。

#### 5.11.6 投资组合报告附注的其他文字描述部分

本基金由于四舍五入的原因，分项之和与合计项之间可能存在尾差。

## § 6 开放式基金份额变动

单位：份

项目	万家瑞隆 A	万家瑞隆 C
报告期期初基金份额总额	707,570,114.57	74,126,691.94
报告期期间基金总申购份额	97,132,056.88	95,624,293.15

减: 报告期期间基金总赎回份额	109,079,284.12	22,014,361.97
报告期期间基金拆分变动份额(份额减少以“-”填列)	-	-
报告期期末基金份额总额	695,622,887.33	147,736,623.12

## § 7 基金管理人运用固有资金投资本基金情况

### 7.1 基金管理人持有本基金份额变动情况

报告期内基金管理人未发生运用固有资金申赎及买卖本基金的情况。

### 7.2 基金管理人运用固有资金投资本基金交易明细

报告期内基金管理人未发生运用固有资金申赎及买卖本基金的情况。

## § 8 影响投资者决策的其他重要信息

### 8.1 报告期内单一投资者持有基金份额比例达到或超过 20%的情况

本基金本报告期内未出现单一投资者持有基金份额比例达到或超过 20%的情况。

## § 9 备查文件目录

### 9.1 备查文件目录

- 1、中国证监会批准本基金发行及募集的文件。
- 2、《万家瑞隆混合型证券投资基金基金合同》。
- 3、万家基金管理有限公司批准成立文件、营业执照、公司章程。
- 4、本报告期内在中国证监会指定媒介公开披露的基金净值、更新招募说明书及其他临时公告。
- 5、万家瑞隆混合型证券投资基金 2022 年第 4 季度报告原文。
- 6、万家基金管理有限公司董事会决议。
- 7、《万家瑞隆混合型证券投资基金托管协议》。

### 9.2 存放地点

基金管理人和基金托管人的住所，并登载于基金管理人网站：[www.wjasset.com](http://www.wjasset.com)。

### 9.3 查阅方式

投资者可在营业时间至基金管理人办公场所免费查阅或登录基金管理人网站查阅。

万家基金管理有限公司

2023 年 1 月 20 日