

民生加银家盈 6 个月持有期债券型证券投资  
基金  
2022 年第 4 季度报告

2022 年 12 月 31 日

基金管理人：民生加银基金管理有限公司

基金托管人：中国工商银行股份有限公司

报告送出日期：2023 年 1 月 20 日

## § 1 重要提示

基金管理人的董事会及董事保证本报告所载资料不存在虚假记载、误导性陈述或重大遗漏，并对其内容的真实性、准确性和完整性承担个别及连带责任。

基金托管人中国工商银行股份有限公司根据本基金合同规定，于 2023 年 01 月 19 日复核了本报告中的财务指标、净值表现和投资组合报告等内容，保证复核内容不存在虚假记载、误导性陈述或者重大遗漏。

基金管理人承诺以诚实信用、勤勉尽责的原则管理和运用基金资产，但不保证基金一定盈利。

基金的过往业绩并不代表其未来表现。投资有风险，投资者在作出投资决策前应仔细阅读本基金的招募说明书。

本报告中财务资料未经审计。

本报告期自 2022 年 10 月 01 日起至 2022 年 12 月 31 日止。

## § 2 基金产品概况

基金简称	民生加银家盈 6 个月持有期债券
基金主代码	009826
基金运作方式	契约型开放式
基金合同生效日	2020 年 8 月 4 日
报告期末基金份额总额	108,229,851.77 份
投资目标	在严格控制风险和保持较高流动性的基础上，追求持续稳定的收益。
投资策略	本基金的资产配置策略主要通过通过对国内外宏观经济运行状况、市场利率走势、国家财政和货币政策以及资本市场资金环境、证券市场走势的分析，预测宏观经济的发展趋势，评估未来一段时间股票、债券和现金类资产的相对收益率，在股票、债券和现金类资产之间进行动态配置，以使基金在保持总体风险水平相对稳定的基础上，优化投资组合。
业绩比较基准	中债综合指数收益率×80%+沪深 300 收益率×10%+恒生综合指数收益率×10%。
风险收益特征	本基金为债券型基金，预期收益和预期风险高于货币市场基金，但低于混合型基金、股票型基金。本基金将投资港股通标的股票，需承担港股通机制下因投资环境、投资标的、市场制度以及交易规则等差异带来的特有风险。
基金管理人	民生加银基金管理有限公司
基金托管人	中国工商银行股份有限公司
下属分级基金的基金简称	民生加银家盈 6 个月持有期   民生加银家盈 6 个月持有期

	债券 A	债券 C
下属分级基金的交易代码	009826	009827
报告期末下属分级基金的份额总额	92,787,239.15 份	15,442,612.62 份

### § 3 主要财务指标和基金净值表现

#### 3.1 主要财务指标

单位：人民币元

主要财务指标	报告期（2022 年 10 月 1 日-2022 年 12 月 31 日）	
	民生加银家盈 6 个月持有期债券 A	民生加银家盈 6 个月持有期债券 C
1. 本期已实现收益	-7,962,452.87	-1,346,261.39
2. 本期利润	-7,502,241.96	-1,265,202.83
3. 加权平均基金份额本期利润	-0.0806	-0.0806
4. 期末基金资产净值	77,256,895.30	12,749,245.77
5. 期末基金份额净值	0.8326	0.8256

注：①所述基金业绩指标不包括持有人认购或交易基金的各项费用，计入费用后实际收益水平要低于所列数字。

②本期已实现收益指基金本期利息收入、投资收益、其他收入（不含公允价值变动收益）扣除相关费用和信用减值损失后的余额，本期利润为本期已实现收益加上本期公允价值变动收益。

#### 3.2 基金净值表现

##### 3.2.1 基金份额净值增长率及其与同期业绩比较基准收益率的比较

民生加银家盈 6 个月持有期债券 A

阶段	净值增长率①	净值增长率 标准差②	业绩比较基 准收益率③	业绩比较基 准收益率标 准差④	①-③	②-④
过去三个月	-8.82%	0.60%	1.40%	0.34%	-10.22%	0.26%
过去六个月	-13.46%	0.81%	-2.14%	0.28%	-11.32%	0.53%
过去一年	-16.71%	0.71%	-3.37%	0.31%	-13.34%	0.40%
自基金合同 生效起至今	-16.74%	0.54%	-1.43%	0.26%	-15.31%	0.28%

民生加银家盈 6 个月持有期债券 C

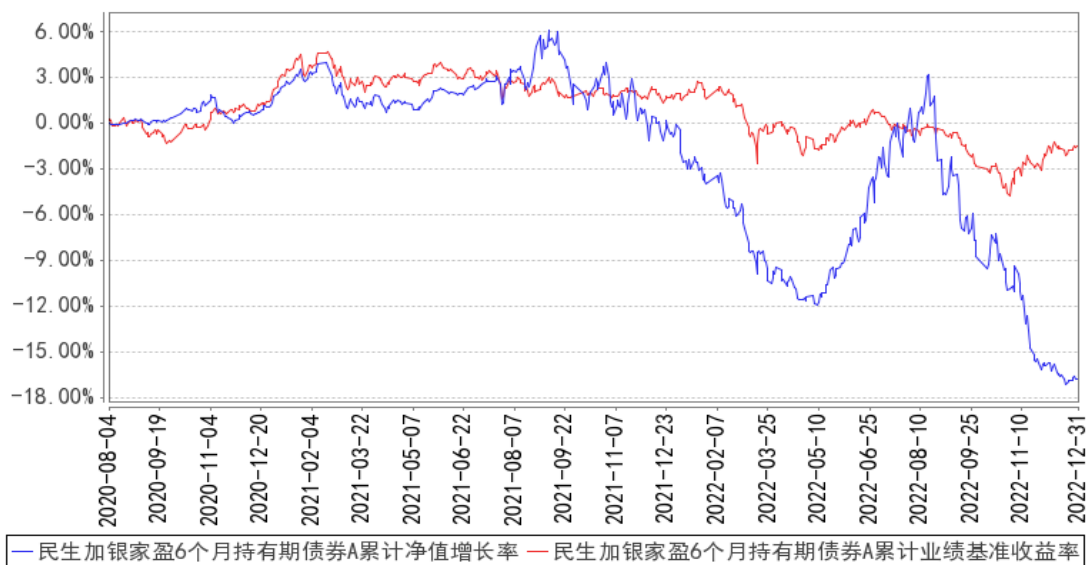
阶段	净值增长率①	净值增长率	业绩比较基	业绩比较基	①-③	②-④
----	--------	-------	-------	-------	-----	-----

		标准差②	准收益率③	准收益率标准差④		
过去三个月	-8.89%	0.60%	1.40%	0.34%	-10.29%	0.26%
过去六个月	-13.60%	0.81%	-2.14%	0.28%	-11.46%	0.53%
过去一年	-16.99%	0.71%	-3.37%	0.31%	-13.62%	0.40%
自基金合同生效起至今	-17.44%	0.54%	-1.43%	0.26%	-16.01%	0.28%

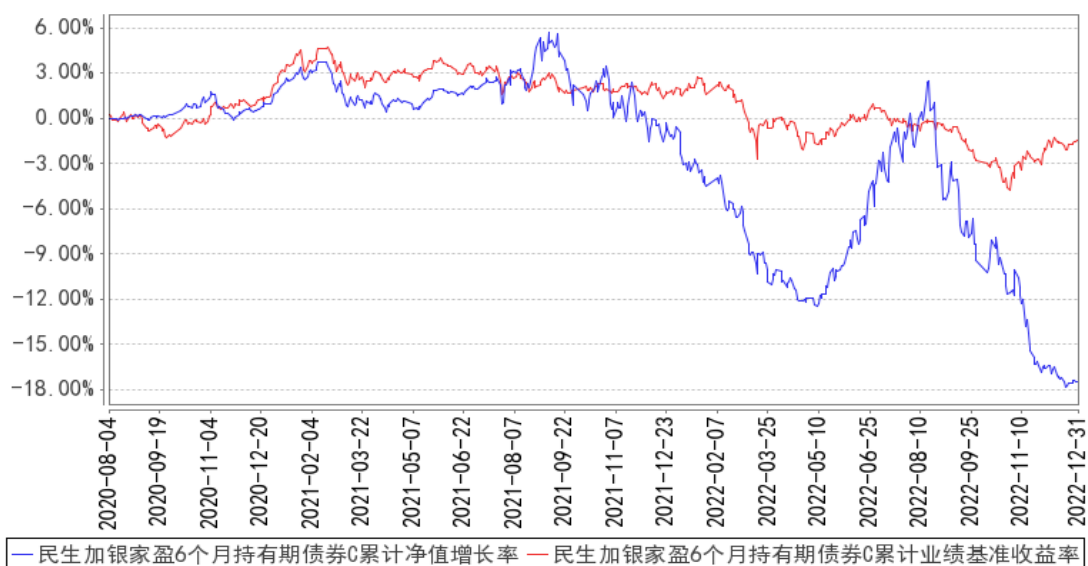
注：本基金的业绩比较基准为：中债综合指数收益率×80%+沪深 300 收益率×10%+恒生综合指数收益率×10%。

### 3.2.2 自基金合同生效以来基金累计净值增长率变动及其与同期业绩比较基准收益率变动的比较

民生加银家盈 6 个月持有期债券 A 累计净值增长率与同期业绩比较基准收益率的历史走势对比图



民生加银家盈6个月持有期债券C 累计净值增长率与同期业绩比较基准收益率的历史走势对比图



注：本基金合同于2020年08月04日生效。本基金建仓期为自基金合同生效日起的6个月。截至建仓期结束，本基金各项资产配置比例符合基金合同及招募说明书有关投资比例的约定。

## § 4 管理人报告

### 4.1 基金经理（或基金经理小组）简介

姓名	职务	任本基金的基金经理期限		证券从业年限	说明
		任职日期	离任日期		
关键	本基金基金经理（兼任投资经理）	2021年7月13日	-	13年	中央财经大学硕士，13年证券从业经历。自2009年7月至2014年11月在中国农业银行股份有限公司金融市场部担任高级投资经理；2014年11月至2015年8月在中国人寿养老保险股份有限公司投资中心担任固定收益投资经理；自2015年8月至2016年6月，在景顺长城基金管理有限公司专户投资部担任固定收益投资经理。2016年9月加入民生加银基金管理有限公司，曾任基金经理助理，现任基金经理兼任投资经理。自2021年2月至今担任民生加银转债优选债券型证券投资基金基金经理；自2021年3月至今担任民生加银鑫喜灵活配置混合型证券投资基金基金经理；自2021年7月至今担任民生加银家盈6个月持有期债券型证券投资基金基金经理。自2021年4月至2022年6月担任民生加银鹏程混合型证券投资基金、民生加银

					增强收益债券型证券投资基金基金经理；自 2021 年 2 月至 2022 年 9 月担任民生加银信用双利债券型证券投资基金基金经理。
--	--	--	--	--	--

注：①上述任职日期、离任日期根据本基金合同生效日或本基金管理人对外披露的任免日期填写。

②证券从业的含义遵从行业协会《证券业从业人员资格管理办法》的相关规定。

#### 4.1.1 期末兼任私募资产管理计划投资经理的基金经理同时管理的产品情况

姓名	产品类型	产品数量（只）	资产净值（元）	任职时间
关键	公募基金	3	1,105,881,520.62	2021-2-22
	私募资产管理计划	2	2,549,396,509.18	2018-6-25
	其他组合	-	-	-
	合计	5	3,655,278,029.80	-

注：“任职时间”为首次开始管理上表中本类产品的时间。

#### 4.2 管理人对报告期内本基金运作合规守信情况的说明

本报告期内，基金管理人严格遵守《中华人民共和国证券投资基金法》及其他相关法律法规、证监会规定和基金合同的约定，本着诚实信用、勤勉尽责的原则管理和运用基金资产，在严格控制风险的前提下，为基金份额持有人谋求最大利益。本报告期内，基金运作整体合法合规，无损害基金份额持有人利益的行为。

#### 4.3 公平交易专项说明

##### 4.3.1 公平交易制度的执行情况

公司严格执行《证券投资基金管理公司公平交易制度指导意见》，完善了公司公平交易制度，制度的范围包括境内上市股票、债券的一级市场申购、二级市场交易等所有投资管理活动，同时包括授权、研究分析、投资决策、交易执行、监控等投资管理活动相关的各个环节，形成了有效的公平交易执行体系。

对于场内交易，公司启用了交易系统内的公平交易程序，在指令分发及指令执行阶段，均由系统强制执行公平委托；此外，公司严格控制不同投资组合之间的同日反向交易。

对于场外交易，公司完善银行间市场交易、交易所大宗交易等非集中竞价交易的交易分配制度，保证各投资组合获得公平的交易机会。对于部分债券一级市场申购、非公开发行股票申购等

以公司名义进行的交易，各投资组合经理在交易前独立地确定各投资组合的交易价格和数量，公司按照价格优先、比例分配的原则对交易结果进行分配。

本报告期内，本基金管理人公平交易制度得到良好的贯彻执行，未发现存在违反公平交易原则的情况。

#### 4.3.2 异常交易行为的专项说明

公司严格控制不同投资组合之间的同日反向交易，禁止可能导致不公平交易和利益输送的同日反向交易。本报告期内，本基金未发现可能的异常交易情况，不存在所有投资组合参与的交易所公开竞价同日反向交易成交较少的单边成交量超过该证券当日成交量的 5% 的情况。

#### 4.4 报告期内基金的投资策略和运作分析

四季度美联储加息节奏出现拐点，加息预期开始降温，全球通胀见顶开始回落，但能源等绝对价格仍然较高，全球主要经济体面临衰退的风险进一步上升。尽管国内疫情政策在四季度后期迎来拐点，但经济压力进一步加大，消费与投资都受到一定抑制，出口增速明显放缓。通胀继续维持平稳，货币政策保持稳健宽松，社融信贷数据仍较为低迷，整体经济继续处于磨底阶段。

四季度整体权益受到预期再次转弱和避险情绪上升的影响，出现了二次探底，尤其是成长类行业整体估值压缩较为明显，背后是市场对于产业周期可能逐步走出爆发期、行业格局恶化等一系列短期无法证伪事项的担忧。此外市场受到政策和预期剧烈波动的影响，整体风格切换较快。由于大多数行业盈利仍然较弱，市场主要以预期变化为线索，且预期的升温直至实现或证伪的周期普遍较短。市场缺乏增量资金，导致行业轮动较快且缺乏可持续性主线。从结果来看，受益于疫情政策调整预期的板块相对表现较好，包括食品饮料、交运、社服等。

债券市场并未延续前三季度牛市的趋势，受到资金利率抬升，疫情政策调整带来的经济触底回升预期以及地产政策不断加码等因素影响，无风险利率和信用利差都出现了一轮快速反弹，尤其是 11 月份以来受到部分资管机构负债端收缩的影响，债券的调整幅度较为明显，尤其是中长端信用债。短期内债市压力依然存在，尤其是基本面改善方向较为确定的情况下，利率可能存在进一步上行的压力。

回顾四季度操作，本基金根据市场情况，降低了权益仓位，增配了消费类行业，降低了成长方向配置比例。转债部分进行了结构调整，由于缺乏明确主线，降低了持仓集中度，提高了防守类标的占比。债券方面仓位基本保持不变，降低了信用债整体占比。

#### 4.5 报告期内基金的业绩表现

截至本报告期末民生加银家盈 6 个月持有期债券 A 的基金份额净值为 0.8326 元，本报告期基金份额净值增长率为-8.82%，同期业绩比较基准收益率为 1.40%；截至本报告期末民生加银家盈 6 个月持有期债券 C 的基金份额净值为 0.8256 元，本报告期基金份额净值增长率为-8.89%，同期业绩比较基准收益率为 1.40%。

#### 4.6 报告期内基金持有人数或基金资产净值预警说明

本报告期内本基金不存在连续二十个工作日基金份额持有人数量不满二百人或者基金资产净值低于五千万元的情形。

### § 5 投资组合报告

#### 5.1 报告期末基金资产组合情况

序号	项目	金额（元）	占基金总资产的比例（%）
1	权益投资	17,880,623.92	15.78
	其中：股票	17,880,623.92	15.78
2	基金投资	-	-
3	固定收益投资	92,904,028.76	82.00
	其中：债券	92,904,028.76	82.00
	资产支持证券	-	-
4	贵金属投资	-	-
5	金融衍生品投资	-	-
6	买入返售金融资产	-	-
	其中：买断式回购的买入返售金融资产	-	-
7	银行存款和结算备付金合计	2,028,708.21	1.79
8	其他资产	490,680.64	0.43
9	合计	113,304,041.53	100.00

注：本基金本报告期末通过港股通交易机制投资的港股市值为人民币 4,999,952.17 元，占基金资产净值比例 5.56%。

#### 5.2 报告期末按行业分类的股票投资组合

##### 5.2.1 报告期末按行业分类的境内股票投资组合

代码	行业类别	公允价值（元）	占基金资产净值比例（%）
A	农、林、牧、渔业	-	-
B	采矿业	475,000.00	0.53
C	制造业	8,014,109.75	8.90
D	电力、热力、燃气及水生产和供	-	-



	应业		
E	建筑业		-
F	批发和零售业	343,308.00	0.38
G	交通运输、仓储和邮政业	646,352.00	0.72
H	住宿和餐饮业	291,750.00	0.32
I	信息传输、软件和信息技术服务业		-
J	金融业	1,756,512.00	1.95
K	房地产业		-
L	租赁和商务服务业	606,120.00	0.67
M	科学研究和技术服务业		-
N	水利、环境和公共设施管理业		-
O	居民服务、修理和其他服务业		-
P	教育		-
Q	卫生和社会工作		-
R	文化、体育和娱乐业	747,520.00	0.83
S	综合		-
	合计	12,880,671.75	14.31

### 5.2.2 报告期末按行业分类的港股通投资股票投资组合

行业类别	公允价值（人民币）	占基金资产净值比例（%）
原材料	-	-
非日常生活消费品	2,685,308.97	2.98
日常消费品	-	-
能源	-	-
金融	-	-
医疗保健	1,436,664.01	1.60
工业	-	-
信息技术	-	-
电信业务	358,022.62	0.40
公用事业	-	-
房地产	519,956.57	0.58
合计	4,999,952.17	5.56

注：以上分类采用全球行业分类标准（GICS）。

### 5.3 期末按公允价值占基金资产净值比例大小排序的股票投资明细

#### 5.3.1 报告期末按公允价值占基金资产净值比例大小排序的前十名股票投资明细

序号	股票代码	股票名称	数量（股）	公允价值（元）	占基金资产净值比例（%）
1	300059	东方财富	76,500	1,484,100.00	1.65
2	000932	华菱钢铁	276,800	1,300,960.00	1.45
3	000858	五粮液	6,500	1,174,485.00	1.30

4	00780	同程旅行	69,200	1,160,872.25	1.29
5	02269	药明生物	18,500	989,050.88	1.10
6	000568	泸州老窖	3,600	807,408.00	0.90
7	300144	宋城演艺	51,200	747,520.00	0.83
8	300443	金雷股份	18,500	745,180.00	0.83
9	09922	九毛九	37,000	689,113.14	0.77
10	603688	石英股份	5,200	682,864.00	0.76

#### 5.4 报告期末按债券品种分类的债券投资组合

序号	债券品种	公允价值（元）	占基金资产净值比例（%）
1	国家债券	66,365,813.33	73.73
2	央行票据	-	-
3	金融债券	9,595,534.38	10.66
	其中：政策性金融债	9,595,534.38	10.66
4	企业债券	-	-
5	企业短期融资券	-	-
6	中期票据	-	-
7	可转债（可交换债）	16,942,681.05	18.82
8	同业存单	-	-
9	其他	-	-
10	合计	92,904,028.76	103.22

#### 5.5 报告期末按公允价值占基金资产净值比例大小排序的前五名债券投资明细

序号	债券代码	债券名称	数量（张）	公允价值（元）	占基金资产净值比例（%）
1	019666	22 国债 01	233,460	23,817,813.06	26.46
2	019656	21 国债 08	230,000	23,402,796.16	26.00
3	019663	21 国债 15	100,000	10,083,498.63	11.20
4	018009	国开 1803	81,710	9,595,534.38	10.66
5	019679	22 国债 14	90,000	9,061,705.48	10.07

#### 5.6 报告期末按公允价值占基金资产净值比例大小排序的前十名资产支持证券投资 明细

注：本基金本报告期末未持有资产支持证券。

#### 5.7 报告期末按公允价值占基金资产净值比例大小排序的前五名贵金属投资明细

注：本基金本报告期末未持有贵金属。

#### 5.8 报告期末按公允价值占基金资产净值比例大小排序的前五名权证投资明细

注：本基金本报告期末未持有权证。

#### 5.9 报告期末本基金投资的国债期货交易情况说明

### 5.9.1 本期国债期货投资政策

本基金投资国债期货，将根据风险管理的原则，以套期保值为目的，充分考虑国债期货的流动性和风险收益特征，在风险可控的前提下，适度参与国债期货投资。

### 5.9.2 报告期末本基金投资的国债期货持仓和损益明细

注：本基金本报告期末未持有国债期货。

### 5.9.3 本期国债期货投资评价

本基金本报告期末未持有国债期货。

## 5.10 投资组合报告附注

### 5.10.1 本基金投资的前十名证券的发行主体本期是否出现被监管部门立案调查，或在报告编制日前一年内受到公开谴责、处罚的情形

本基金投资的前十名证券的发行主体在报告编制日前一年内受到处罚如下：

国家开发银行因违法违规被中国银行保险监督管理委员会处罚。

除上述发行主体外，未发现本基金投资的前十名证券的发行主体本期出现被监管部门立案调查，或在报告编制日前一年内受到公开谴责、处罚的情形。

本基金对上述主体所发行证券的投资决策程序符合法律法规、基金合同和公司投资制度的规定。

### 5.10.2 基金投资的前十名股票是否超出基金合同规定的备选股票库

本基金投资的前十名股票没有超出基金合同规定的备选股票库。

### 5.10.3 其他资产构成

序号	名称	金额（元）
1	存出保证金	34,510.83
2	应收证券清算款	455,479.82
3	应收股利	-
4	应收利息	-
5	应收申购款	689.99
6	其他应收款	-
7	其他	-
8	合计	490,680.64

### 5.10.4 报告期末持有的处于转股期的可转换债券明细

序号	债券代码	债券名称	公允价值（元）	占基金资产净值比例（%）
1	118008	海优转债	1,695,922.76	1.88
2	127027	靖远转债	1,076,137.79	1.20
3	113634	珀莱转债	982,391.27	1.09
4	111000	起帆转债	911,138.89	1.01
5	128121	宏川转债	895,951.91	1.00
6	128048	张行转债	889,699.48	0.99
7	113059	福莱转债	881,893.38	0.98
8	113047	旗滨转债	877,637.27	0.98
9	113648	巨星转债	805,033.96	0.89
10	110061	川投转债	535,978.77	0.60
11	123148	上能转债	449,708.65	0.50
12	127064	杭氧转债	445,607.67	0.50
13	128014	永东转债	442,079.06	0.49
14	123108	乐普转 2	365,840.38	0.41
15	113636	甬金转债	353,223.01	0.39

#### 5.10.5 报告期末前十名股票中存在流通受限情况的说明

注：本基金本报告期末前十名股票中不存在流通受限情况。

#### 5.10.6 投资组合报告附注的其他文字描述部分

由于四舍五入的原因，分项之和与合计项之间可能存在尾差。

### § 6 开放式基金份额变动

单位：份

项目	民生加银家盈 6 个月持有期债券 A	民生加银家盈 6 个月持有期债券 C
报告期期初基金份额总额	93,409,496.46	15,839,900.26
报告期期间基金总申购份额	48,064.31	393,772.07
减：报告期期间基金总赎回份额	670,321.62	791,059.71
报告期期间基金拆分变动份额（份额减少以“-”填列）	-	-
报告期期末基金份额总额	92,787,239.15	15,442,612.62

### § 7 基金管理人运用固有资金投资本基金情况

#### 7.1 基金管理人持有本基金份额变动情况

注：本报告期内无基金管理人持有本基金份额的情况。

#### 7.2 基金管理人运用固有资金投资本基金交易明细

注：本报告期内无基金管理人运用固有资金投资本基金的情况。

## § 8 影响投资者决策的其他重要信息

### 8.1 报告期内单一投资者持有基金份额比例达到或超过 20%的情况

注：本基金本报告期内不存在持有基金份额比例达到或者超过 20%的单一投资者的情况。

### 8.2 影响投资者决策的其他重要信息

报告期内，本基金管理人发布了如下公告：

1 2022 年 10 月 26 日 民生加银基金管理有限公司旗下部分基金 2022 年第 3 季度报告提示性公告

2 2022 年 10 月 26 日 民生加银家盈 6 个月持有期债券型证券投资基金 2022 年第 3 季度报告

3 2022 年 11 月 11 日 关于调整旗下部分基金申购最低金额、追加申购最低金额、最低赎回份额和最低持有份额数额限制的公告

## § 9 备查文件目录

### 9.1 备查文件目录

- (1) 中国证监会准予基金注册的文件；
- (2) 《民生加银家盈 6 个月持有期债券型证券投资基金招募说明书》；
- (3) 《民生加银家盈 6 个月持有期债券型证券投资基金基金合同》；
- (4) 《民生加银家盈 6 个月持有期债券型证券投资基金托管协议》；
- (5) 法律意见书；
- (6) 基金管理人业务资格批件、营业执照；
- (7) 基金托管人业务资格批件、营业执照。

### 9.2 存放地点

备查文件存放于基金管理人和/或基金托管人的住所。

### 9.3 查阅方式

投资者可到基金管理人、基金托管人的住所或基金管理人网站免费查阅备查文件。在支付工本费后，投资者可在合理时间内取得备查文件的复制件或复印件。

民生加银基金管理有限公司

2023 年 1 月 20 日