

# 民生加银龙头优选股票型证券投资基金 2022 年第 4 季度报告

2022 年 12 月 31 日

基金管理人：民生加银基金管理有限公司

基金托管人：中国建设银行股份有限公司

报告送出日期：2023 年 1 月 20 日

## § 1 重要提示

基金管理人的董事会及董事保证本报告所载资料不存在虚假记载、误导性陈述或重大遗漏，并对其内容的真实性、准确性和完整性承担个别及连带责任。

基金托管人中国建设银行股份有限公司根据本基金合同规定，于 2023 年 01 月 19 日复核了本报告中的财务指标、净值表现和投资组合报告等内容，保证复核内容不存在虚假记载、误导性陈述或者重大遗漏。

基金管理人承诺以诚实信用、勤勉尽责的原则管理和运用基金资产，但不保证基金一定盈利。

基金的过往业绩并不代表其未来表现。投资有风险，投资者在作出投资决策前应仔细阅读本基金的招募说明书。

本报告中财务资料未经审计。

本报告期自 2022 年 10 月 01 日起至 2022 年 12 月 31 日止。

## § 2 基金产品概况

基金简称	民生加银龙头优选股票
基金主代码	008860
基金运作方式	契约型开放式
基金合同生效日	2020 年 3 月 10 日
报告期末基金份额总额	407,087,176.31 份
投资目标	本基金在合理的资产配置基础上，主要投资于各行业龙头上市公司，通过自下而上的深度挖掘、精选个股，力争为基金份额持有人获取长期稳健的超额回报。
投资策略	<p>本基金投资策略包括大类资产配置策略、股票投资策略、普通债券投资策略、可转换债券与可交换债券投资策略、股指期货投资策略、国债期货投资策略、股票期权投资策略、资产支持证券投资策略等，详见基金合同或招募说明书。</p> <p>本基金主要对国内外宏观经济环境、货币财政政策形势、证券市场走势等进行综合分析，采用定量和定性相结合的研究方法，确定本基金在股票、债券等各类资产的投资比例。</p> <p>本基金在合理的资产配置基础上，主要投资于各行业龙头上市公司，通过自下而上的深度挖掘、精选个股，力争为基金份额持有人获取长期稳健的超额回报。</p> <p>本基金界定的龙头优选主题是指所处行业内具有核心竞争优势、规模领先、重点业务市场份额大、营业收入增长、盈利增长持续性较好的公司。该类公司往往具有一定影响力。</p>
业绩比较基准	沪深 300 指数收益率×65%+恒生综合指数收益率×20% +中债综合指数收益率×15%

风险收益特征	本基金是股票型证券投资基金，预期风险和预期收益高于混合型基金、债券型基金和货币市场基金。本基金将投资港股通标的股票，需承担港股通机制下因投资环境、投资标的、市场制度以及交易规则等差异带来的特有风险。
基金管理人	民生加银基金管理有限公司
基金托管人	中国建设银行股份有限公司

### § 3 主要财务指标和基金净值表现

#### 3.1 主要财务指标

单位：人民币元

主要财务指标	报告期（2022 年 10 月 1 日-2022 年 12 月 31 日）
1. 本期已实现收益	-48,772,300.79
2. 本期利润	-55,051,414.47
3. 加权平均基金份额本期利润	-0.1346
4. 期末基金资产净值	442,234,603.16
5. 期末基金份额净值	1.0863

注：①所述基金业绩指标不包括持有人认购或交易基金的各项费用，计入费用后实际收益水平要低于所列数字。

②本期已实现收益指基金本期利息收入、投资收益、其他收入（不含公允价值变动收益）扣除相关费用和信用减值损失后的余额，本期利润为本期已实现收益加上本期公允价值变动收益。

#### 3.2 基金净值表现

##### 3.2.1 基金份额净值增长率及其与同期业绩比较基准收益率的比较

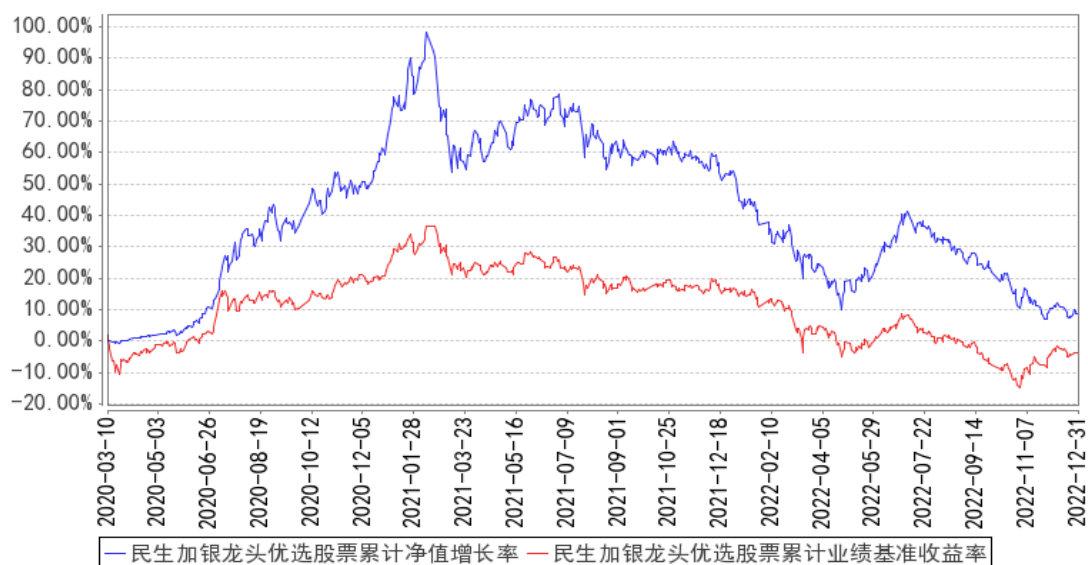
阶段	净值增长率 ①	净值增长率 标准差②	业绩比较基 准收益率③	业绩比较基 准收益率标 准差④	①-③	②-④
过去三个月	-11.01%	1.09%	4.35%	1.26%	-15.36%	-0.17%
过去六个月	-22.62%	1.00%	-10.76%	1.05%	-11.86%	-0.05%
过去一年	-29.57%	1.37%	-17.40%	1.18%	-12.17%	0.19%
自基金合同 生效起至今	8.63%	1.40%	-3.59%	1.09%	12.22%	0.31%

注：本基金业绩比较基准为：沪深 300 指数收益率×65%+恒生综合指数收益率×20%+中债综合指数收益率×15%

##### 3.2.2 自基金合同生效以来基金累计净值增长率变动及其与同期业绩比较基准收益

## 率变动的比较

民生加银龙头优选股票累计净值增长率与同期业绩比较基准收益率的历史走势对比图



注：本基金合同于 2020 年 03 月 10 日生效。本基金建仓期为自基金合同生效日起的 6 个月。截至建仓期结束，本基金各项资产配置比例符合基金合同及招募说明书有关投资比例的约定。

## § 4 管理人报告

### 4.1 基金经理（或基金经理小组）简介

姓名	职务	任本基金的基金经理期限		证券从业年限	说明
		任职日期	离任日期		
王亮	本基金基金经理、权益研究部总监兼投资部副总监	2020 年 3 月 10 日	-	15 年	清华大学硕士，15 年证券从业经历。自 2007 年 7 月至 2011 年 7 月就职于长盛基金管理有限公司，担任研究员职务；自 2011 年 8 月至 2017 年 8 月，就职于泰康资产管理有限责任公司，历任行业研究组组长、投资经理职务。2017 年 9 月加入民生加银基金管理有限公司，现担任权益研究部总监兼投资部副总监、基金经理、权益资产条线投资决策委员会成员、基金投资顾问投资决策委员会成员。自 2017 年 11 月至今担任民生加银红利回报灵活配置混合型证券投资基金基金经理；自 2018 年 3 月至今担任民生加银智造 2025 灵活配置混合型证券投资基金基金经理；自 2018 年 11 月至今担任民生加银景气行业混合型证券投资基金基金经理；自 2020 年 3 月至今担任民生加银龙头优选股票型证券投资基金

					基金经理；自 2021 年 6 月至今担任民生加银价值优选 6 个月持有期股票型证券投资基金基金经理；自 2021 年 11 月至今担任民生加银核心资产股票型证券投资基金基金经理。自 2019 年 8 月至 2020 年 9 月担任民生加银稳健成长混合型证券投资基金基金经理。
--	--	--	--	--	--

注：①上述任职日期、离任日期根据本基金合同生效日或本基金管理人对外披露的任免日期填写。

②证券从业的含义遵从行业协会《证券业从业人员资格管理办法》的相关规定。

## 4.2 管理人对报告期内本基金运作遵规守信情况的说明

本报告期内，基金管理人严格遵守《中华人民共和国证券投资基金法》及其他相关法律法规、证监会规定和基金合同的约定，本着诚实信用、勤勉尽责的原则管理和运用基金资产，在严格控制风险的前提下，为基金份额持有人谋求最大利益。本报告期内，基金运作整体合法合规，无损害基金份额持有人利益的行为。

## 4.3 公平交易专项说明

### 4.3.1 公平交易制度的执行情况

公司严格执行《证券投资基金管理公司公平交易制度指导意见》，完善了公司公平交易制度，制度的范围包括境内上市股票、债券的一级市场申购、二级市场交易等所有投资管理活动，同时包括授权、研究分析、投资决策、交易执行、监控等投资管理活动相关的各个环节，形成了有效的公平交易执行体系。

对于场内交易，公司启用了交易系统内的公平交易程序，在指令分发及指令执行阶段，均由系统强制执行公平委托；此外，公司严格控制不同投资组合之间的同日反向交易。

对于场外交易，公司完善银行间市场交易、交易所大宗交易等非集中竞价交易的交易分配制度，保证各投资组合获得公平的交易机会。对于部分债券一级市场申购、非公开发行股票申购等以公司名义进行的交易，各投资组合经理在交易前独立地确定各投资组合的交易价格和数量，公司按照价格优先、比例分配的原则对交易结果进行分配。

本报告期内，本基金管理人公平交易制度得到良好的贯彻执行，未发现存在违反公平交易原则的情况。

### 4.3.2 异常交易行为的专项说明

公司严格控制不同投资组合之间的同日反向交易，禁止可能导致不公平交易和利益输送的同

日反向交易。本报告期内，本基金未发现可能的异常交易情况，不存在所有投资组合参与的交易所公开竞价同日反向交易成交较少的单边成交量超过该证券当日成交量的 5% 的情况。

#### 4.4 报告期内基金的投资策略和运作分析

2022 年四季度国内股票市场依然出现较大的波动。一方面从宏观经济数据上看，进入四季度国内经济总体出现疲弱的态势，PMI 数据在 10 月份跌破荣枯线后持续回落，同时进出口数据受海外经济回落的影响也开始快速回落。再叠加四季度疫情的扰动，导致资本市场对国内的经济较为悲观；但是从另外一方面，政府坚定的表明了稳定经济增长的态度，同时对疫情管控措施进行了调整，又极大的修复了资本市场对经济的担忧。我们倾向于上述正反两个方面因素导致了四季度股票市场的大幅波动。

在结构上以消费为代表偏内需的板块表现较好，我们在三季度报告中判断资本市场对国内的经济过分悲观，可能会有优秀公司错杀的机会。因此我们在四季度依然坚定持有消费为代表的偏内需资产。但是由于组合相对偏均衡的配置，在结构性行情下组合整体的净值表现并未取得如期的超额收益。如何在结构性行情下战胜市场也是值得我们反思的地方。

尽管如此，我们依然坚信价值投资的有效性，坚信强者恒强在大多数行业依然是大概率。股票市场短期来看是投票机，长期来看是称重器。未来我们不仅要基于中长期的景气度来选择行业和公司，同时也要对短期景气度等因素给予足够重视。

在港股方面，我们注意到在四季度该指数也跌至非常便宜的水平。伴随着国内经济的逐步修复，与国内经济关联度高的互联网平台类公司基本面也将逐步改善。因此我们在四季度也择机增加了这类资产的配置比重。

感谢各位持有人在净值回撤过程中给予我们的信任和支持，我们相信跟随最优秀的企业从中长期也将会给予我们持续的超额回报。后续我们将继续秉持持有人利益第一的原则，审慎投资，立足中长期跟随优秀企业共同成长。谢谢大家！

#### 4.5 报告期内基金的业绩表现

截至本报告期末本基金份额净值为 1.0863 元；本报告期基金份额净值增长率为-11.01%，业绩比较基准收益率为 4.35%。

#### 4.6 报告期内基金持有人数或基金资产净值预警说明

本报告期内本基金不存在连续二十个工作日基金份额持有人数量不满二百人或者基金资产净值低于五千万元的情形。

## § 5 投资组合报告

### 5.1 报告期末基金资产组合情况

序号	项目	金额（元）	占基金总资产的比例（%）
1	权益投资	393,918,935.76	88.69
	其中：股票	393,918,935.76	88.69
2	基金投资	-	-
3	固定收益投资	-	-
	其中：债券	-	-
	资产支持证券	-	-
4	贵金属投资	-	-
5	金融衍生品投资	-	-
6	买入返售金融资产	-	-
	其中：买断式回购的买入返售金融资产	-	-
7	银行存款和结算备付金合计	49,857,981.48	11.23
8	其他资产	367,372.61	0.08
9	合计	444,144,289.85	100.00

注：本基金本报告期末通过港股通交易机制投资的港股市值为人民币 20,864,455.77 元，占基金资产净值比例 4.72%。

### 5.2 报告期末按行业分类的股票投资组合

#### 5.2.1 报告期末按行业分类的境内股票投资组合

代码	行业类别	公允价值（元）	占基金资产净值比例（%）
A	农、林、牧、渔业	-	-
B	采矿业	43,889,554.00	9.92
C	制造业	250,340,898.92	56.61
D	电力、热力、燃气及水生产和供应业	-	-
E	建筑业	-	-
F	批发和零售业	-	-
G	交通运输、仓储和邮政业	-	-
H	住宿和餐饮业	-	-
I	信息传输、软件和信息技术服务业	142,689.81	0.03
J	金融业	26,921,450.00	6.09
K	房地产业	10,825,173.00	2.45
L	租赁和商务服务业	16,828,737.00	3.81

M	科学研究和技术服务业	23,953,498.47	5.42
N	水利、环境和公共设施管理业	82,843.89	0.02
O	居民服务、修理和其他服务业	-	-
P	教育	-	-
Q	卫生和社会工作	64,030.40	0.01
R	文化、体育和娱乐业	5,604.50	0.00
S	综合	-	-
	合计	373,054,479.99	84.36

### 5.2.2 报告期末按行业分类的港股通投资股票投资组合

行业类别	公允价值（人民币）	占基金资产净值比例（%）
原材料	-	-
非日常生活消费品	20,864,455.77	4.72
日常消费品	-	-
能源	-	-
金融	-	-
医疗保健	-	-
工业	-	-
信息技术	-	-
电信业务	-	-
公用事业	-	-
房地产	-	-
合计	20,864,455.77	4.72

注：以上分类采用全球行业分类标准（GICS）。

### 5.3 期末按公允价值占基金资产净值比例大小排序的股票投资明细

#### 5.3.1 报告期末按公允价值占基金资产净值比例大小排序的前十名股票投资明细

序号	股票代码	股票名称	数量（股）	公允价值（元）	占基金资产净值比例（%）
1	002594	比亚迪	135,707	34,872,627.79	7.89
2	600938	中国海油	1,672,700	25,425,040.00	5.75
3	300012	华测检测	1,073,112	23,930,397.60	5.41
4	600519	贵州茅台	13,200	22,796,400.00	5.15
5	600600	青岛啤酒	206,000	22,145,000.00	5.01
6	601012	隆基绿能	518,825	21,925,544.50	4.96
7	300957	贝泰妮	141,102	21,058,062.48	4.76
8	03690	美团-W	133,700	20,864,455.77	4.72
9	002179	中航光电	361,070	20,855,403.20	4.72
10	000858	五粮液	113,145	20,444,170.05	4.62

### 5.4 报告期末按债券品种分类的债券投资组合

注：本基金本报告期末未持有债券。



## 5.5 报告期末按公允价值占基金资产净值比例大小排序的前五名债券投资明细

注：本基金本报告期末未持有债券。

## 5.6 报告期末按公允价值占基金资产净值比例大小排序的前十名资产支持证券投资 明细

注：本基金本报告期末未持有资产支持证券。

## 5.7 报告期末按公允价值占基金资产净值比例大小排序的前五名贵金属投资明细

注：本基金本报告期末未持有贵金属。

## 5.8 报告期末按公允价值占基金资产净值比例大小排序的前五名权证投资明细

注：本基金本报告期末未持有权证。

## 5.9 报告期末本基金投资的股指期货交易情况说明

### 5.9.1 报告期末本基金投资的股指期货持仓和损益明细

注：本基金本报告期末未持有股指期货。

### 5.9.2 本基金投资股指期货的投资政策

本基金将根据风险管理的原则，以套期保值为目的，本着谨慎原则，参与股指期货的投资，有选择地投资于股指期货。套期保值将主要采用流动性好、交易活跃的期货合约。本基金在进行股指期货投资时，将通过对证券市场和期货市场运行趋势的研究，并结合股指期货的定价模型寻求其合理的估值水平。本基金管理人将充分考虑股指期货的收益性、流动性及风险特征，通过资产配置、品种选择，谨慎进行投资，以降低投资组合的整体风险。

## 5.10 报告期末本基金投资的国债期货交易情况说明

### 5.10.1 本期国债期货投资政策

本基金在进行国债期货投资时，将根据风险管理原则，以套期保值为目的，采用流动性好、交易活跃的期货合约，通过对债券交易市场和期货市场运行趋势的研究，结合国债期货的定价模型寻求其合理的估值水平，与现货资产进行匹配，通过多头或空头套期保值等策略进行套期保值操作。基金管理人将充分考虑国债期货的收益性、流动性及风险性特征，运用国债期货对冲系统风险、对冲特殊情况下的流动性风险，如大额申购赎回等；利用金融衍生品的杠杆作用，以达到降低投资组合的整体风险的目的。

### 5.10.2 报告期末本基金投资的国债期货持仓和损益明细

注：本基金本报告期末未持有国债期货。

### 5.10.3 本期国债期货投资评价

本基金本报告期末未持有国债期货。

### 5.11 投资组合报告附注

#### 5.11.1 本基金投资的前十名证券的发行主体本期是否出现被监管部门立案调查，或在报告编制日前一年内受到公开谴责、处罚的情形

本基金投资的前十名证券的发行主体本期没有出现被监管部门立案调查，或在报告编制日前一年内受到公开谴责、处罚的情形。

#### 5.11.2 基金投资的前十名股票是否超出基金合同规定的备选股票库

本基金投资的前十名股票没有超出基金合同规定的备选股票库。

#### 5.11.3 其他资产构成

序号	名称	金额（元）
1	存出保证金	248,633.39
2	应收证券清算款	-
3	应收股利	-
4	应收利息	-
5	应收申购款	118,739.22
6	其他应收款	-
7	其他	-
8	合计	367,372.61

#### 5.11.4 报告期末持有的处于转股期的可转换债券明细

注：本基金本报告期末未持有处于转股期的可转换债券。

#### 5.11.5 报告期末前十名股票中存在流通受限情况的说明

注：本基金本报告期末前十名股票中不存在流通受限情况。

#### 5.11.6 投资组合报告附注的其他文字描述部分

由于四舍五入的原因，分项之和与合计项之间可能存在尾差。

## § 6 开放式基金份额变动

单位：份

报告期期初基金份额总额	410,936,136.03
报告期期间基金总申购份额	4,738,406.11
减：报告期期间基金总赎回份额	8,587,365.83
报告期期间基金拆分变动份额（份额减少以“-”填列）	-
报告期期末基金份额总额	407,087,176.31

## § 7 基金管理人运用固有资金投资本基金情况

### 7.1 基金管理人持有本基金份额变动情况

注：本报告期内无基金管理人持有本基金份额的情况。

### 7.2 基金管理人运用固有资金投资本基金交易明细

注：本报告期内无基金管理人运用固有资金投资本基金的情况。

## § 8 影响投资者决策的其他重要信息

### 8.1 报告期内单一投资者持有基金份额比例达到或超过 20%的情况

注：本基金本报告期内不存在持有基金份额比例达到或者超过 20%的单一投资者的情况。

### 8.2 影响投资者决策的其他重要信息

本报告期内，本基金管理人发布了如下公告：

1 2022 年 10 月 26 日 民生加银基金管理有限公司旗下部分基金 2022 年第 3 季度报告提示性公告

2 2022 年 10 月 26 日 民生加银龙头优选股票型证券投资基金 2022 年第 3 季度报告

## § 9 备查文件目录

### 9.1 备查文件目录

- (1) 中国证监会准予基金注册的文件；
- (2) 《民生加银龙头优选股票型证券投资基金招募说明书》；
- (3) 《民生加银龙头优选股票型证券投资基金基金合同》；
- (4) 《民生加银龙头优选股票型证券投资基金托管协议》；
- (5) 法律意见书；
- (6) 基金管理人业务资格批件、营业执照；

(7) 基金托管人业务资格批件、营业执照。

## 9.2 存放地点

备查文件存放于基金管理人和/或基金托管人的住所。

## 9.3 查阅方式

投资者可到基金管理人、基金托管人的住所或基金管理人网站免费查阅备查文件。在支付工本费后，投资者可在合理时间内取得备查文件的复制件或复印件。

民生加银基金管理有限公司

2023 年 1 月 20 日