

平安鼎泰灵活配置混合型证券投资基金  
(LOF)  
2022 年年度报告

2022 年 12 月 31 日

基金管理人：平安基金管理有限公司

基金托管人：平安银行股份有限公司

送出日期：2023 年 3 月 31 日

## § 1 重要提示及目录

### 1.1 重要提示

基金管理人的董事会、董事保证本报告所载资料不存在虚假记载、误导性陈述或重大遗漏，并对其内容的真实性、准确性和完整性承担个别及连带的法律责任。本年度报告已经三分之二以上独立董事签字同意，并由董事长签发。

基金托管人平安银行股份有限公司根据本基金合同规定，于 2023 年 03 月 30 日复核了本报告中的财务指标、净值表现、利润分配情况、财务会计报告、投资组合报告等内容，保证复核内容不存在虚假记载、误导性陈述或者重大遗漏。

基金管理人承诺以诚实信用、勤勉尽责的原则管理和运用基金资产，但不保证基金一定盈利。

基金的过往业绩并不代表其未来表现。投资有风险，投资者在作出投资决策前应仔细阅读本基金的招募说明书及其更新。

本报告除特别注明外，金额单位均为人民币元。

本报告期自 2022 年 01 月 01 日起至 12 月 31 日止。

## 1.2 目录

<b>§ 1 重要提示及目录</b>	<b>2</b>
1.1 重要提示	2
1.2 目录	3
<b>§ 2 基金简介</b>	<b>5</b>
2.1 基金基本情况	5
2.2 基金产品说明	5
2.3 基金管理人和基金托管人	5
2.4 信息披露方式	6
2.5 其他相关资料	6
<b>§ 3 主要财务指标、基金净值表现及利润分配情况</b>	<b>6</b>
3.1 主要会计数据和财务指标	6
3.2 基金净值表现	7
3.3 其他指标	9
3.4 过去三年基金的利润分配情况	9
<b>§ 4 管理人报告</b>	<b>9</b>
4.1 基金管理人及基金经理情况	9
4.2 管理人对报告期内本基金运作合规守信情况的说明	10
4.3 管理人对报告期内公平交易情况的专项说明	10
4.4 管理人对报告期内基金的投资策略和业绩表现的说明	11
4.5 管理人对宏观经济、证券市场及行业走势的简要展望	12
4.6 管理人内部有关本基金的监察稽核工作情况	12
4.7 管理人对报告期内基金估值程序等事项的说明	12
4.8 管理人对报告期内基金利润分配情况的说明	13
4.9 报告期内管理人对本基金持有人数或基金资产净值预警情形的说明	13
<b>§ 5 托管人报告</b>	<b>13</b>
5.1 报告期内本基金托管人合规守信情况声明	13
5.2 托管人对报告期内本基金投资运作合规守信、净值计算、利润分配等情况的说明	13
5.3 托管人对本年度报告中财务信息等内容真实、准确和完整发表意见	13
<b>§ 6 审计报告</b>	<b>13</b>
6.1 审计报告基本信息	13
6.2 审计报告的基本内容	14
<b>§ 7 年度财务报表</b>	<b>15</b>
7.1 资产负债表	15
7.2 利润表	17
7.3 净资产（基金净值）变动表	18
7.4 报表附注	21

<b>§ 8 投资组合报告</b>	<b>52</b>
8.1 期末基金资产组合情况	52
8.2 报告期末按行业分类的股票投资组合	53
8.3 期末按公允价值占基金资产净值比例大小排序的所有股票投资明细	54
8.4 报告期内股票投资组合的重大变动	56
8.5 期末按债券品种分类的债券投资组合	63
8.6 期末按公允价值占基金资产净值比例大小排序的前五名债券投资明细	63
8.7 期末按公允价值占基金资产净值比例大小排序的所有资产支持证券投资明细	63
8.8 报告期末按公允价值占基金资产净值比例大小排序的前五名贵金属投资明细	63
8.9 期末按公允价值占基金资产净值比例大小排序的前五名权证投资明细	63
8.10 本基金投资股指期货的投资政策	63
8.11 报告期末本基金投资的国债期货交易情况说明	63
8.12 投资组合报告附注	63
<b>§ 9 基金份额持有人信息</b>	<b>64</b>
9.1 期末基金份额持有人户数及持有人结构	64
9.2 期末上市基金前十名持有人	64
9.3 期末基金管理人的从业人员持有本基金的情况	64
9.4 期末基金管理人的从业人员持有本开放式基金份额总量区间情况	65
9.5 期末兼任私募资产管理计划投资经理的基金经理本人及其直系亲属持有本人管理的产品情况	65
<b>§ 10 开放式基金份额变动</b>	<b>65</b>
<b>§ 11 重大事件揭示</b>	<b>65</b>
11.1 基金份额持有人大会决议	65
11.2 基金管理人、基金托管人的专门基金托管部门的重大人事变动	65
11.3 涉及基金管理人、基金财产、基金托管业务的诉讼	65
11.4 基金投资策略的改变	65
11.5 为基金进行审计的会计师事务所情况	65
11.6 管理人、托管人及其高级管理人员受稽查或处罚等情况	66
11.7 基金租用证券公司交易单元的有关情况	66
11.8 其他重大事件	70
<b>§ 12 影响投资者决策的其他重要信息</b>	<b>73</b>
12.1 报告期内单一投资者持有基金份额比例达到或超过 20%的情况	73
12.2 影响投资者决策的其他重要信息	73
<b>§ 13 备查文件目录</b>	<b>73</b>
13.1 备查文件目录	73
13.2 存放地点	73
13.3 查阅方式	73

## § 2 基金简介

### 2.1 基金基本情况

基金名称	平安鼎泰灵活配置混合型证券投资基金 (LOF)
基金简称	平安鼎泰混合
场内简称	鼎泰 LOF
基金主代码	167001
基金运作方式	契约型开放式
基金合同生效日	2016 年 7 月 21 日
基金管理人	平安基金管理有限公司
基金托管人	平安银行股份有限公司
报告期末基金份额总额	246,558,890.36 份
基金合同存续期	不定期
基金份额上市的证券交易所	深圳证券交易所
上市日期	2016 年 10 月 18 日

### 2.2 基金产品说明

投资目标	本基金转为上市开放式基金 (LOF) 后, 积极发掘可能对上市公司当前或未来价值产生重大影响各类事件, 通过筛选、鉴别事件信息扩散对资产价格的影响模式, 选择最具有竞争优势的标的, 在控制风险的前提下力争实现基金资产的长期稳健增值。
投资策略	本基金转为上市开放式基金 (LOF) 后, 并更名为平安鼎泰灵活配置混合型证券投资基金 (LOF), 在积极把握宏观经济周期、证券市场变化以及证券市场参与各方行为逻辑的基础上, 深入挖掘可能对行业或公司的当前或未来价值产生重大影响的事件, 将事件性因素作为投资的主线, 形成以事件驱动为核心的投资策略。
业绩比较基准	沪深 300 指数收益率×50%+中证综合债指数收益率×50%
风险收益特征	本基金是混合型证券投资基金, 预期风险和预期收益高于债券型基金和货币市场基金, 但低于股票型基金。

### 2.3 基金管理人和基金托管人

项目		基金管理人	基金托管人
名称		平安基金管理有限公司	平安银行股份有限公司
信息披露 负责人	姓名	陈特正	李帅帅
	联系电话	0755-22626828	0755-25878287
	电子邮箱	fundservice@pingan.com.cn	LISHUAI130@pingan.com.cn
客户服务电话		400-800-4800	95511-3
传真		0755-23997878	0755-82080387
注册地址		深圳市福田区福田街道益田路 5033 号平安金融中心 34 层	广东省深圳市罗湖区深南东路 5047 号
办公地址		深圳市福田区福田街道益田路 5033 号平安金融中心 34 层	广东省深圳市福田区益田路 5023 号平安金融中心 B 座 26 楼
邮政编码		518048	518001

法定代表人	罗春风	谢永林
-------	-----	-----

## 2.4 信息披露方式

本基金选定的信息披露报纸名称	证券时报
登载基金年度报告正文的管理人互联网网址	http://www.fund.pingan.com
基金年度报告备置地点	深圳市福田区福田街道益田路 5033 号平安金融中心 34 层

## 2.5 其他相关资料

项目	名称	办公地址
会计师事务所	普华永道中天会计师事务所 (特殊普通合伙)	中国上海市浦东新区东育路 588 号前滩中心 42 楼
注册登记机构	中国证券登记结算有限责任公司	北京市西城区太平桥大街 17 号

## § 3 主要财务指标、基金净值表现及利润分配情况

### 3.1 主要会计数据和财务指标

金额单位：人民币元

3.1.1 期间数据和指标	2022 年	2021 年	2020 年
本期已实现收益	-128,891,354.19	3,951,693.29	85,776,251.99
本期利润	-161,691,965.04	-4,507,117.45	81,441,227.19
加权平均基金份额本期利润	-0.6187	-0.0342	0.5463
本期加权平均净值利润率	-36.85%	-1.66%	55.17%
本期基金份额净值增长率	-33.64%	57.27%	60.45%
3.1.2 期末数据和指标	2022 年末	2021 年末	2020 年末
期末可供分配利润	50,281,748.37	212,964,632.26	15,734,116.02
期末可供分配基金份额利润	0.2039	0.7876	0.2397
期末基金资产净值	346,075,949.31	571,895,833.57	88,297,311.64
期末基金份额净值	1.4036	2.1151	1.3449
3.1.3 累计	2022 年末	2021 年末	2020 年末

期末指标			
基金份额累计净值增长率	40.36%	111.51%	34.49%

注：1. 本期已实现收益指基金本期利息收入、投资收益、其他收入（不含公允价值变动收益）扣除相关费用和信用减值损失后的余额，本期利润为本期已实现收益加上本期公允价值变动收益；

2. 期末可供分配利润采用期末资产负债表中未分配利润与未分配利润中已实现部分的孰低数（为期末余额，而非当期发生数）；

3. 上述基金业绩指标不包括持有人认购或交易基金的各项费用，计入费用后实际收益水平要低于所列数字。

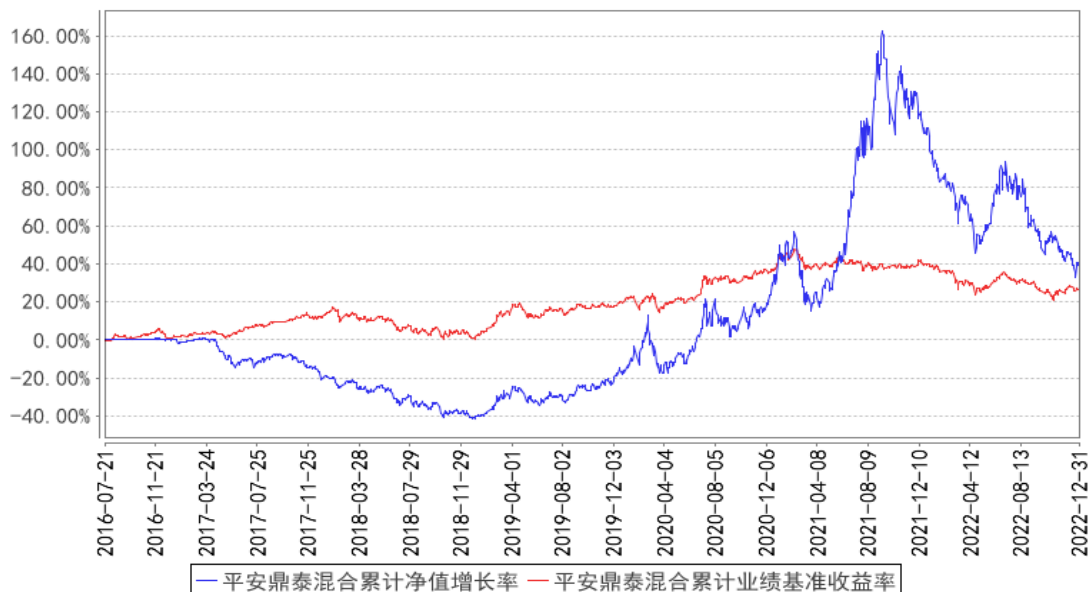
### 3.2 基金净值表现

#### 3.2.1 基金份额净值增长率及其与同期业绩比较基准收益率的比较

阶段	份额净值增长率①	份额净值增长率标准差②	业绩比较基准收益率③	业绩比较基准收益率标准差④	①-③	②-④
过去三个月	-5.36%	1.33%	0.98%	0.64%	-6.34%	0.69%
过去六个月	-22.76%	1.63%	-6.22%	0.55%	-16.54%	1.08%
过去一年	-33.64%	1.69%	-9.56%	0.64%	-24.08%	1.05%
过去三年	67.45%	2.15%	4.50%	0.65%	62.95%	1.50%
过去五年	75.76%	1.85%	13.26%	0.64%	62.50%	1.21%
自基金合同生效起至今	40.36%	1.65%	26.79%	0.59%	13.57%	1.06%

### 3.2.2 自基金合同生效以来基金份额累计净值增长率变动及其与同期业绩比较基准收益率变动的比较

平安鼎泰混合累计净值增长率与同期业绩比较基准收益率的历史走势对比图

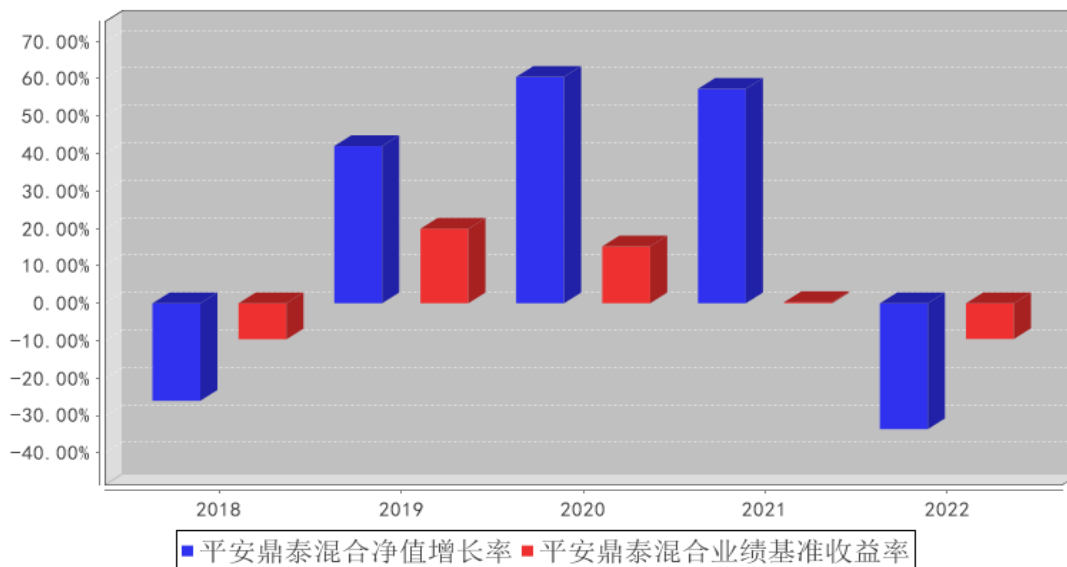


注：1、本基金合同于 2016 年 07 月 21 日生效；

2、按照本基金的基金合同规定，基金管理人应当自基金合同生效之日起六个月内使基金的投资组合比例符合基金合同的约定，截至报告期末本基金已完成建仓，建仓期结束时各项资产配置比例符合合同约定。

### 3.2.3 过去五年基金每年净值增长率及其与同期业绩比较基准收益率的比较

平安鼎泰混合基金每年净值增长率与同期业绩比较基准收益率的对比图



注：本基金合同于 2016 年 7 月 21 日正式生效。



### 3.3 其他指标

注：本基金本报告期内无其他指标。

### 3.4 过去三年基金的利润分配情况

注：本基金过往三年无利润分配情况。

## § 4 管理人报告

### 4.1 基金管理人及基金经理情况

#### 4.1.1 基金管理人及其管理基金的经验

平安基金管理有限公司成立于 2011 年 1 月 7 日，平安基金总部位于深圳，注册资本为 13 亿元人民币。作为中国平安集团旗下成员，平安基金“以专业承载信赖”，为海内外各类机构和个人投资者提供专业、全面的资产管理服务。依托中国平安集团综合金融优势，平安基金建立了以固收投资、权益投资、指数投资、资产配置、资产证券化、专户六大业务板块（其中资产证券化及非标专户业务通过旗下全资子公司深圳平安汇通投资管理有限公司开展）。基于平安集团四大研究院和集团整体科技基础设施，平安基金构建了以智能投研、智能运营、智能销售、智慧风控四大应用方向为基础的资产管理智能解决方案，致力于成为国内领先的科技赋能型智慧资产管理公司。截至 2022 年 12 月 31 日，平安基金共管理 181 只公募基金，公募资产管理总规模约为 5080.52 亿元人民币。

#### 4.1.2 基金经理（或基金经理小组）及基金经理助理简介

姓名	职务	任本基金的基金经理（助理）期限		证券从业年限	说明
		任职日期	离任日期		
薛冀颖	平安鼎泰灵活配置混合型证券投资基金（LOF）基金经理	2022 年 8 月 11 日	-	11 年	薛冀颖先生，清华大学信息科学技术专业博士研究生，曾担任鹏华基金管理有限公司研究员、融通基金管理有限公司基金经理。2020 年 6 月加入平安基金管理有限公司，现担任平安安盈灵活配置混合型证券投资基金、平安优质企业混合型证券投资基金、平安鼎泰灵活配置混合型证券投资基金（LOF）、平安鼎越灵活配置混合型证券投资基金基金经理。
张俊生	权益投资中心投资副总监，平安鼎泰灵活配置混合型证券投资基金	2018 年 12 月 4 日	2022 年 8 月 26 日	16 年	张俊生先生，中国科学技术大学管理科学与工程专业硕士，曾先后担任广东发展银行政策分析主任、鹏华基金管理有限公司研究员、信达澳银基金管理有限公司高级研究员、基金经理助理、基金经理，深圳昱昇富德资产管理有限公司合伙人兼投资总监，上海华信证券有限责任公司权益投

	金 (LOF) 基金经理				资部总经理。2018 年 10 月加入平安基金管理有限公司，曾任权益投资中心投资副总监、基金经理。
--	-----------------	--	--	--	---

注：1、对基金的首任基金经理，其“任职日期”为基金合同生效日，“离任日期”为根据公司决定确认的解聘日期；对此后的非首任基金经理，“任职日期”和“离任日期”分别指根据公司决定确认的聘任日期和解聘日期。

2、证券从业的含义遵从行业协会《证券业从业人员资格管理办法》的相关规定。

#### 4.1.3 期末兼任私募资产管理计划投资经理的基金经理同时管理的产品情况

注：无。

#### 4.1.4 基金经理薪酬机制

本基金本报告期内基金经理无兼任私募资产管理计划投资经理的情况。

### 4.2 管理人对报告期内本基金运作遵规守信情况的说明

本报告期内，本基金管理人严格遵守《中华人民共和国证券投资基金法》等有关法律法规、中国证监会和本基金基金合同的规定，本着诚实信用、勤勉尽责的原则管理和运用基金资产，在严格控制风险的基础上，为基金份额持有人谋求最大利益。本报告期内，本基金运作整体合法合规，没有损害基金份额持有人利益。基金的投资范围、投资比例及投资组合符合有关法律法规及基金合同的规定。

### 4.3 管理人对报告期内公平交易情况的专项说明

#### 4.3.1 公平交易制度和控制方法

本报告期内，根据《证券投资基金管理公司公平交易制度指导意见》，本基金管理人严格遵守《平安基金管理有限公司公平交易制度》、《平安基金管理有限公司异常交易监控与报告制度》，严格执行法律法规及制度要求，从以下五个方面对交易行为进行严格控制：一是搭建平等的投资信息平台，合理设置各类资产管理业务之间以及各类资产管理业务内部的组织结构，在保证各投资组合投资决策相对独立性的同时，确保其在获得投资信息、投资建议和实施投资决策等方面享有公平的机会。二是制定公平交易规则，建立科学的投资决策体系，加强交易执行环节的内部控制，并通过工作制度、流程和技术手段保证公平交易原则的实现。三是加强对投资交易行为的监察稽核力度，建立有效的异常交易行为日常监控和分析评估制度，通过对投资交易行为的监控、分析评估和信息披露来加强对公平交易过程和结果的监督。四是明确报告制度和路线，根据法规及公司内部要求，分别于每季度和每年度对公司管理的不同投资组合的投资业绩进行分析、评估，形成分析报告，由法律合规监察部、督察长、总经理签署后，妥善保存备查，如果发现涉嫌违背公平交易原则的行为，及时向公司管理层汇报并采取相关控制和改进措施。五是建立投资组合投资

信息的管理及保密制度,不同投资组合经理之间的持仓和交易等重大非公开投资信息相互隔离。

#### 4.3.2 公平交易制度的执行情况

本报告期内,本基金管理人严格执行《证券投资基金管理公司公平交易制度指导意见》,完善相应制度及流程,通过系统和人工等各种方式在各业务环节严格控制交易公平执行,公平对待旗下管理的所有基金和投资组合。

本基金管理人按日内、3日内、5日内三个不同的时间窗口,对本基金管理人管理的全部投资组合在本报告期内的交易情况进行了同向交易价差分析,各投资组合交易过程中不存在显著的交易价差,不存在不公平交易的情况。

#### 4.3.3 异常交易行为的专项说明

本基金于本报告期内不存在异常交易行为。

报告期内,所有投资组合参与的交易所公开竞价同日反向交易成交较少的单边交易量未超过该证券当日成交量的5%。

### 4.4 管理人对报告期内基金的投资策略和业绩表现的说明

#### 4.4.1 报告期内基金投资策略和运作分析

2022年整体市场有明显调整,其中上证指数下跌15.13%,深证综指下跌21.92%,创业板指下跌29.37%,沪深300下跌21.63%。总体来看成长方向跌幅相对较大。本基金在一季度较明显的降低了新能源相关行业配置。增加了稳增长、低估值如金融、地产、煤炭、建筑建材板块配置,增加了有自身产业景气变化逻辑的军工、农业养殖等板块配置,这样的调整较好的减少了一季度新能源板块的大幅回撤影响,但新配置的军工、建筑建材等板块也出现明显下跌,调仓带来的实际净值表现并未有明显超额收益。二季度基于市场基本触底的判断,大幅减持了前期相对抗跌的银行、地产、农业养殖等板块,增持以新能源为代表的成长板块,集中于光伏、风电、锂矿、锂电池等。同时,基于汽车行业政策扶持超预期,行业景气度拐点明确的判断,大幅增加了汽车整车及零部件配置。基金净值有一定反弹。下半年基本维持二季度末的持仓,主要在于认为宏观经济有一定不确定性,而成长领域的一些方向有自身的产业趋势,受宏观经济影响相对较小,行业的成长性较好,并且未来有较大的空间,并且很多优质公司股价经过调整后处于低位,长期来看预期收益空间相对较大,值得在低位配置。

#### 4.4.2 报告期内基金的业绩表现

截至本报告期末本基金份额净值为1.4036元,本报告期基金份额净值增长率为-33.64%,业绩比较基准收益率为-9.56%。

#### 4.5 管理人对宏观经济、证券市场及行业走势的简要展望

展望 2023 年，在目前相对较低的位置上值得乐观，因为 2022 年市场整体跌幅相对较大，并且之前市场的利空因素都有一定程度缓解，2022 年市场大幅下跌的原因主要在于海外通胀超预期带来的加息力度超预期及市场对国内宏观经济的担心，但目前来看这两者都有明显改善，美联储加息已经进入尾声，国内宏观经济也在逐渐好转，近期来看疫情对经济活动的影响已基本消除，各个消费场景在明显恢复，在此背景下，市场风险偏好也有望回升。过去两年，跟宏观经济关联度不大、有自身产业趋势的成长方向有明显超额收益，如新能源车、光伏、风电等，行业有确定性的成长性和空间，值得保持较高的关注度，但这些方向边际景气度都有一定弱化，如竞争加剧、行业增幅放缓等，叠加资金结构较为拥挤，因此往后对板块的整体表现不能有过高预期，只能精选个股，选择基本面有望超预期以及有望在技术变革中脱颖而出的公司。过去几年，科技股整体表现一般，主要在于景气度相对较低并且没有大的科技创新，而且较多偏好成长的资金流向了新能源板块，不过今年科技股有望有一定表现，一方面景气度有望出现拐点，一方面有一些新的创新和产业趋势，比如人工智能领域发生了较大变化，产业有望加速发展，会带来较多行业的变革，这个不能简单的认为是主题投资，值得去挖掘真正受益的标的。总体而言还是尽量要多寻找所在行业符合产业趋势、行业景气度较高以及竞争力突出、管理层优秀、成长潜力较大的优质公司进行配置。

#### 4.6 管理人内部有关本基金的监察稽核工作情况

本报告期内，本基金管理人坚持一切从规范运作、防范风险、保护基金份额持有人利益出发，严格遵守国家有关法律法规和行业监管规则，在进一步梳理完善内部控制制度和业务流程的同时，确保各项法规和管理制度的落实。公司法律合规监察部按照规定的权限和程序，通过合规评审、合规检视等各项合规管理措施以及实时监控、定期检查、专项检查等方法，对基金的投资运作、基金销售、基金运营、客户服务和信息披露等进行了重点监控与稽核，发现问题及时提出改进建议，并督促相关部门进行整改，同时定期向董事会和公司管理层出具监察稽核报告。公司重视对员工的合规培训，开展了多次培训活动，加强对员工行为的管理，增强员工合规意识。公司还通过网站等多种形式进行了投资者教育工作。报告期内，本基金管理人所管理的基金运作合法合规，基金合同得到严格履行，有效保障了基金份额持有人利益。本基金管理人将继续以风险控制为核心，提高监察稽核工作的科学性和有效性，切实保障基金安全、合规运作。

#### 4.7 管理人对报告期内基金估值程序等事项的说明

本基金管理人按照企业会计准则、中国证监会相关规定、中国证券投资基金业协会相关指引和基金合同关于估值的约定，对基金所持有的投资品种进行估值。本基金托管人根据法律法规要

求履行估值及净值计算的复核责任。

本基金管理人设有估值委员会，由研究中心及投资管理部门、运营部、风险管理室及法律合规监察部相关人员组成。估值委员会负责公司基金估值政策、程序及方法的制定和修订，负责定期审议公司估值政策、程序及方法的科学合理性，保证基金估值的公平、合理。估值委员会的相关人员均具有一定年限的专业从业经验，具有良好的专业能力，并能在相关工作中保持独立性。

基金管理人改变估值技术，导致基金资产净值发生重大变化的，对所采用的相关估值技术、假设及输入值的适当性咨询会计师事务所的专业意见。

本报告期内，参与估值流程各方之间无重大利益冲突。

本基金管理人已与第三方定价服务机构签署服务协议，由其按约定提供相关参考数据。

#### 4.8 管理人对报告期内基金利润分配情况的说明

报告期内本基金未进行利润分配，符合基金合同的约定。

#### 4.9 报告期内管理人对本基金持有人数或基金资产净值预警情形的说明

本基金本报告期内未出现连续 20 个工作日基金份额持有人数低于 200 人、基金资产净值低于 5,000 万元的情形。

## § 5 托管人报告

### 5.1 报告期内本基金托管人遵规守信情况声明

本报告期，平安银行股份有限公司在本基金的托管过程中，严格遵守了《证券投资基金法》、基金合同、托管协议和其他有关规定，不存在损害基金份额持有人利益的行为，完全尽职尽责地履行了基金托管人应尽的义务。

### 5.2 托管人对报告期内本基金投资运作遵规守信、净值计算、利润分配等情况的说明

本报告期，本托管人按照国家有关规定、基金合同、托管协议和其他有关规定，对本基金的基金资产净值计算、基金费用开支等方面进行了认真的复核，对本基金的投资运作方面进行了监督，未发现基金管理人有关损害基金份额持有人利益的行为。

### 5.3 托管人对本年度报告中财务信息等内容的真实、准确和完整发表意见

本报告期，本托管人复核的财务指标、净值表现、利润分配情况、财务会计报告、投资组合报告等内容真实、准确、完整。

## § 6 审计报告

### 6.1 审计报告基本信息

财务报表是否经过审计	是
------------	---

审计意见类型	标准无保留意见
审计报告编号	普华永道中天审字(2023)第 20334 号

## 6.2 审计报告的基本内容

审计报告标题	审计报告
审计报告收件人	平安鼎泰灵活配置混合型证券投资基金(LOF)全体基金份额持有人
审计意见	<p>(一)我们审计的内容</p> <p>我们审计了平安鼎泰灵活配置混合型证券投资基金(LOF)(以下简称“平安鼎泰混合基金”)的财务报表,包括 2022 年 12 月 31 日的资产负债表,2022 年度的利润表和净资产(基金净值)变动表以及财务报表附注。</p> <p>(二)我们的意见</p> <p>我们认为,后附的财务报表在所有重大方面按照企业会计准则和在财务报表附注中所列示的中国证券监督管理委员会(以下简称“中国证监会”)、中国证券投资基金业协会(以下简称“中国基金业协会”)发布的有关规定及允许的基金行业实务操作编制,公允反映了平安鼎泰混合基金 2022 年 12 月 31 日的财务状况以及 2022 年度的经营成果和净资产变动情况。</p>
形成审计意见的基础	<p>我们按照中国注册会计师审计准则的规定执行了审计工作。审计报告的“注册会计师对财务报表审计的责任”部分进一步阐述了我们在这些准则下的责任。我们相信,我们获取的审计证据是充分、适当的,为发表审计意见提供了基础。</p> <p>按照中国注册会计师职业道德守则,我们独立于平安鼎泰混合基金,并履行了职业道德方面的其他责任。</p>
强调事项	-
其他事项	-
其他信息	-
管理层和治理层对财务报表的责任	<p>平安鼎泰混合基金的基金管理人平安基金管理有限公司(以下简称“基金管理人”)管理层负责按照企业会计准则和中国证监会、中国基金业协会发布的有关规定及允许的基金行业实务操作编制财务报表,使其实现公允反映,并设计、执行和维护必要的内部控制,以使财务报表不存在由于舞弊或错误导致的重大错报。</p> <p>在编制财务报表时,基金管理人管理层负责评估平安鼎泰混合基金的持续经营能力,披露与持续经营相关的事项(如适用),并运用持续经营假设,除非基金管理人管理层计划清算平安鼎泰混合基金、终止运营或别无其他现实的选择。</p> <p>基金管理人治理层负责监督平安鼎泰混合基金的财务报告过程。</p>
注册会计师对财务报表审计的责任	我们的目标是对财务报表整体是否不存在由于舞弊或错误导

任	<p>致的重大错报获取合理保证，并出具包含审计意见的审计报告。合理保证是高水平的保证，但并不能保证按照审计准则执行的审计在某一重大错报存在时总能发现。错报可能由于舞弊或错误导致，如果合理预期错报单独或汇总起来可能影响财务报表使用者依据财务报表作出的经济决策，则通常认为错报是重大的。</p> <p>在按照审计准则执行审计工作的过程中，我们运用职业判断，并保持职业怀疑。同时，我们也执行以下工作：</p> <p>(一) 识别和评估由于舞弊或错误导致的财务报表重大错报风险；设计和实施审计程序以应对这些风险，并获取充分、适当的审计证据，作为发表审计意见的基础。由于舞弊可能涉及串通、伪造、故意遗漏、虚假陈述或凌驾于内部控制之上，未能发现由于舞弊导致的重大错报的风险高于未能发现由于错误导致的重大错报的风险。</p> <p>(二) 了解与审计相关的内部控制，以设计恰当的审计程序，但目的并非对内部控制的有效性发表意见。</p> <p>(三) 评价基金管理人管理层选用会计政策的恰当性和作出会计估计及相关披露的合理性。</p> <p>(四) 对基金管理人管理层使用持续经营假设的恰当性得出结论。同时，根据获取的审计证据，就可能导致对平安鼎泰混合基金持续经营能力产生重大疑虑的事项或情况是否存在重大不确定性得出结论。如果我们得出结论认为存在重大不确定性，审计准则要求我们在审计报告中提请报表使用者注意财务报表中的相关披露；如果披露不充分，我们应当发表非无保留意见。我们的结论基于截至审计报告日可获得的信息。然而，未来的事项或情况可能导致平安鼎泰混合基金不能持续经营。</p> <p>(五) 评价财务报表的总体列报(包括披露)、结构和内容，并评价财务报表是否公允反映相关交易和事项。</p> <p>我们与基金管理人治理层就计划的审计范围、时间安排和重大审计发现等事项进行沟通，包括沟通我们在审计中识别出的值得关注的内部控制缺陷。</p>
会计师事务所的名称	普华永道中天会计师事务所（特殊普通合伙）
注册会计师的姓名	郭素宏   李崇
会计师事务所的地址	中国上海市浦东新区东育路 588 号前滩中心 42 楼
审计报告日期	2023 年 3 月 27 日

## § 7 年度财务报表

### 7.1 资产负债表

会计主体：平安鼎泰灵活配置混合型证券投资基金 (LOF)

报告截止日：2022 年 12 月 31 日

单位：人民币元

资产	附注号	本期末 2022 年 12 月 31 日	上年度末 2021 年 12 月 31 日
<b>资产:</b>			
银行存款	7.4.7.1	49,051,309.68	62,888,285.64
结算备付金		-	5,521,352.21
存出保证金		-	817,531.26
交易性金融资产	7.4.7.2	298,045,679.57	525,232,407.86
其中: 股票投资		298,045,679.57	525,232,407.86
基金投资		-	-
债券投资		-	-
资产支持证券投资		-	-
贵金属投资		-	-
其他投资		-	-
衍生金融资产	7.4.7.3	-	-
买入返售金融资产	7.4.7.4	-	-
债权投资	7.4.7.5	-	-
其中: 债券投资		-	-
资产支持证券投资		-	-
其他投资		-	-
其他债权投资	7.4.7.6	-	-
其他权益工具投资	7.4.7.7	-	-
应收清算款		-	-
应收股利		-	-
应收申购款		72,421.94	556,912.47
递延所得税资产		-	-
其他资产	7.4.7.8	-	13,991.13
资产总计		347,169,411.19	595,030,480.57
<b>负债和净资产</b>	<b>附注号</b>	<b>本期末 2022 年 12 月 31 日</b>	<b>上年度末 2021 年 12 月 31 日</b>
<b>负债:</b>			
短期借款		-	-
交易性金融负债		-	-
衍生金融负债	7.4.7.3	-	-
卖出回购金融资产款		-	-
应付清算款		-	15,600,356.12
应付赎回款		384,735.48	4,152,786.92
应付管理人报酬		449,069.29	720,272.94
应付托管费		74,844.89	120,045.50
应付销售服务费		-	-
应付投资顾问费		-	-
应交税费		-	-
应付利润		-	-
递延所得税负债		-	-



其他负债	7.4.7.9	184,812.22	2,541,185.52
负债合计		1,093,461.88	23,134,647.00
<b>净资产：</b>			
实收基金	7.4.7.10	246,558,890.36	270,381,881.55
其他综合收益	7.4.7.11	-	-
未分配利润	7.4.7.12	99,517,058.95	301,513,952.02
净资产合计		346,075,949.31	571,895,833.57
负债和净资产总计		347,169,411.19	595,030,480.57

注：报告截止日 2022 年 12 月 31 日，基金份额净值 1.4036 元，基金份额总额 246,558,890.36 份。

## 7.2 利润表

会计主体：平安鼎泰灵活配置混合型证券投资基金 (LOF)

本报告期：2022 年 1 月 1 日至 2022 年 12 月 31 日

单位：人民币元

项目	附注号	本期 2022 年 1 月 1 日至 2022 年 12 月 31 日	上年度可比期间 2021 年 1 月 1 日至 2021 年 12 月 31 日
<b>一、营业总收入</b>		-153,812,122.81	8,226,877.77
1. 利息收入		440,879.02	184,935.66
其中：存款利息收入	7.4.7.13	255,573.51	176,537.95
债券利息收入		-	1,133.66
资产支持证券利息收入		-	-
买入返售金融资产收入		185,305.51	7,264.05
证券出借利息收入		-	-
其他利息收入		-	-
2. 投资收益（损失以“-”填列）		-124,120,867.01	12,395,547.97
其中：股票投资收益	7.4.7.14	-126,228,343.59	11,018,878.19
基金投资收益		-	-
债券投资收益	7.4.7.15	-514,616.43	1,134,735.87
资产支持证券投资	7.4.7.16	-	-
收益			
贵金属投资收益	7.4.7.17	-	-
衍生工具收益	7.4.7.18	-	-
股利收益	7.4.7.19	2,622,093.01	241,933.91
以摊余成本计量的金融资产终止确认产生的收益		-	-
其他投资收益		-	-

3. 公允价值变动收益（损失以“-”号填列）	7.4.7.20	-32,800,610.85	-8,458,810.74
4. 汇兑收益（损失以“-”号填列）		-	-
5. 其他收入（损失以“-”号填列）	7.4.7.21	2,668,476.03	4,105,204.88
<b>减：二、营业总支出</b>		<b>7,879,842.23</b>	<b>12,733,995.22</b>
1. 管理人报酬	7.4.10.2.1	6,572,264.33	4,078,245.78
2. 托管费	7.4.10.2.2	1,095,377.46	679,707.65
3. 销售服务费	7.4.10.2.3	-	-
4. 投资顾问费		-	-
5. 利息支出		-	-
其中：卖出回购金融资产支出		-	-
6. 信用减值损失	7.4.7.22	-	-
7. 税金及附加		0.44	4.08
8. 其他费用	7.4.7.23	212,200.00	7,976,037.71
<b>三、利润总额（亏损总额以“-”号填列）</b>		<b>-161,691,965.04</b>	<b>-4,507,117.45</b>
减：所得税费用		-	-
<b>四、净利润（净亏损以“-”号填列）</b>		<b>-161,691,965.04</b>	<b>-4,507,117.45</b>
<b>五、其他综合收益的税后净额</b>		<b>-</b>	<b>-</b>
<b>六、综合收益总额</b>		<b>-161,691,965.04</b>	<b>-4,507,117.45</b>

### 7.3 净资产（基金净值）变动表

会计主体：平安鼎泰灵活配置混合型证券投资基金(LOF)

本报告期：2022年1月1日至2022年12月31日

单位：人民币元

项目	本期 2022年1月1日至2022年12月31日			
	实收基金	其他综合收益	未分配利润	净资产合计
一、上期期末净资产(基金净值)	270,381,881.55	-	301,513,952.02	571,895,833.57
加：会计政策变更	-	-	-	-
前期差错更正	-	-	-	-

其他	-	-	-	-
二、本 期 期 初 净 资 产 ( 基 金 净 值 )	270,381,881.55	-	301,513,952.02	571,895,833.57
三、本 期 增 减 变 动 额 ( 减 少 以 “-” 号 填 列 )	-23,822,991.19	-	-201,996,893.07	-225,819,884.26
(一)、 综 合 收 益 总 额	-	-	-161,691,965.04	-161,691,965.04
(二)、 本 期 基 金 份 额 交 易 产 生 的 基 金 净 值 变 动 数 ( 净 值 减 少 以 “-” 号 填 列 )	-23,822,991.19	-	-40,304,928.03	-64,127,919.22
其中：1. 基 金 申 购 款	285,038,280.36	-	203,076,911.04	488,115,191.40
2 .基 金 赎 回 款	-308,861,271.55	-	-243,381,839.07	-552,243,110.62
(三)、 本 期 向 基 金 份 额 持 有 人 分 配 利 润 产 生 的 基 金 净 值 变 动 ( 净 值 减 少 以 “-” 号 填 列 )	-	-	-	-
(四)、 其 他 综	-	-	-	-

合收益 结转留 存收益				
四、本期 期末净 资产(基 金净值)	246,558,890.36	-	99,517,058.95	346,075,949.31
项目	上年度可比期间 2021年1月1日至2021年12月31日			
	实收基金	其他综合收益	未分配利润	净资产合计
一、上期 期末净 资产(基 金净值)	65,651,458.63	-	22,645,853.01	88,297,311.64
加:会计 政策变 更	-	-	-	-
前期差 错更正	-	-	-	-
其他	-	-	-	-
二、本期 期初净 资产(基 金净值)	65,651,458.63	-	22,645,853.01	88,297,311.64
三、本期 增减变 动额(减 少以“-” 号填列)	204,730,422.92	-	278,868,099.01	483,598,521.93
(一)、 综合收 益总额	-	-	-4,507,117.45	-4,507,117.45
(二)、 本期基 金份额 交易产 生的基 金净值 变动数 (净值 减少以 “-”号 填列)	204,730,422.92	-	283,375,216.46	488,105,639.38

其中:1. 基金申购款	534,138,987.38	-	656,869,423.06	1,191,008,410.44
2 .基金赎回款	-329,408,564.46	-	-373,494,206.60	-702,902,771.06
(三)、 本期向 基金份额 持有人分 配利润产 生的基金 净值变动 (净值减少 以“-” 号填列)	-	-	-	-
(四)、 其他综合 收益结转 留存收益	-	-	-	-
四、本期 期末净 资产(基 金净值)	270,381,881.55	-	301,513,952.02	571,895,833.57

报表附注为财务报表的组成部分。

本报告 7.1 至 7.4 财务报表由下列负责人签署：

罗春风

林婉文

张南南

基金管理人负责人

主管会计工作负责人

会计机构负责人

## 7.4 报表附注

### 7.4.1 基金基本情况

平安鼎泰灵活配置混合型证券投资基金 (LOF) (原名为平安大华鼎泰灵活配置混合型证券投资基金 (LOF)、平安大华鼎泰灵活配置混合型证券投资基金，以下简称“本基金”) 经中国证券监督管理委员会 (以下简称“中国证监会”) 证监许可 [2016] 1208 号《关于准予平安大华鼎泰灵活配置混合型证券投资基金注册的批复》核准，由平安基金管理有限公司 (原平安大华基金管理有限公司，

已于 2018 年 10 月 25 日办理完成工商变更登记)依照《中华人民共和国证券投资基金法》和《平安大华鼎泰灵活配置混合型证券投资基金基金合同》负责公开募集。本基金为契约型开放式基金,存续期限不定,首次设立募集不包括认购资金利息共募集人民币 1,318,599,857.89 元,业经普华永道中天会计师事务所(特殊普通合伙)普华永道中天验字(2016)第 868 号验资报告予以验证。经向中国证监会备案,《平安大华鼎泰灵活配置混合型证券投资基金基金合同》于 2016 年 7 月 21 日正式生效,基金合同生效日的基金份额总额为 1,318,879,411.68 份基金份额,其中认购资金利息折合 279,553.79 份基金份额。本基金的基金管理人为平安基金管理有限公司,基金托管人为平安银行股份有限公司(以下简称“平安银行”),登记机构为中国证券登记结算有限责任公司。

根据《平安大华鼎泰灵活配置混合型证券投资基金基金合同》的相关规定,本基金的封闭期为自基金合同生效之日起(含)至 18 个月(含第 18 个月)后的对应日止,若该日为非工作日或无该对应日,则为该日之前的最后一个工作日。本基金在封闭期内不办理申购与赎回业务,但投资人可在本基金上市交易后通过深圳证券交易所(以下简称“深交所”)转让基金份额。封闭期届满后,本基金转换为上市开放式基金(LOF)。本基金封闭期自 2016 年 7 月 21 日(基金合同生效日)起至 2018 年 1 月 19 日止,封闭运作期届满,自 2018 年 1 月 20 日起基金运作方式转为“上市契约型开放式”,并更名为平安大华鼎泰灵活配置混合型证券投资基金(LOF)。于 2018 年 1 月 22 日起开放本基金申购、赎回及定期定额投资业务。

经深交所深证上[2016]696 号文审核同意,本基金 519,058,725.00 份基金份额于 2016 年 10 月 18 日在深交所挂牌交易。未上市交易的基金份额托管在场外,基金份额持有人可通过跨系统转托管业务将其转至深交所场内后即可上市流通。

根据《关于平安基金管理有限公司旗下基金更名事宜的公告》,平安大华鼎泰灵活配置混合型证券投资基金(LOF)于 2018 年 11 月 30 日起更名为平安鼎泰灵活配置混合型证券投资基金(LOF)。

根据《中华人民共和国证券投资基金法》和《平安鼎泰灵活配置混合型证券投资基金(LOF)基金合同》的有关规定,本基金的投资范围为具有良好流动性的金融工具,包括国内依法发行上市的股票(包括中小板、创业板及其他中国证监会允许基金投资的股票)、衍生工具(权证、股指期货、国债期货等)、债券资产(包括国债、金融债、企业债、公司债、次级债、可转换债券、可交换债券、分离交易可转债、央行票据、中期票据、短期融资券、超短期融资券、中小企业私募债、地方政府债、政府支持机构债、政府支持债券等中国证监会允许投资的债券)、资产支持证券、债券回购、银行存款(包括协议存款、定期存款及其他银行存款)、现金资产等货币市场工具,以及法律法规或中国证监会允许投资的其他金融工具(但须符合中国证监会的相关规定)。本基金的投资组合比例为:封闭期内股票资产占基金资产的比例范围为 0%-100%;非公开发行股票资产占非

现金基金资产的比例为 0%-100%；公开发行股票资产占非现金基金资产的比例为 0%-20%；债券资产占基金资产的比例范围为 0%-100%；转换为上市开放式基金（LOF）后股票资产占基金资产的比例范围为 0%-95%。本基金的业绩比较基准为：沪深 300 指数收益率×50%+中证综合债指数收益率×50%。

#### 7.4.2 会计报表的编制基础

本基金的财务报表按照财政部于 2006 年 2 月 15 日及以后期间颁布的《企业会计准则—基本准则》、各项具体会计准则、《资产管理产品相关会计处理规定》及其他相关规定（以下合称“企业会计准则”）、中国证监会颁布的《证券投资基金信息披露 XBRL 模板第 3 号〈年度报告和中期报告〉》、中国证券投资基金业协会（以下简称“中国基金业协会”）颁布的《证券投资基金会计核算业务指引》、《平安鼎泰灵活配置混合型证券投资基金（LOF）基金合同》和在财务报表附注 7.4.4 所列示的中国证监会、中国基金业协会发布的有关规定及允许的基金行业实务操作编制。

本财务报表以持续经营为基础编制。

#### 7.4.3 遵循企业会计准则及其他有关规定的声明

本基金 2022 年度财务报表符合企业会计准则的要求，真实、完整地反映了本基金 2022 年 12 月 31 日的财务状况以及 2022 年度的经营成果和净资产变动情况等有关信息。

#### 7.4.4 重要会计政策和会计估计

##### 7.4.4.1 会计年度

本基金会计年度为公历 1 月 1 日起至 12 月 31 日止。

##### 7.4.4.2 记账本位币

本基金的记账本位币为人民币。

##### 7.4.4.3 金融资产和金融负债的分类

新金融工具准则

金融工具，是指形成一方的金融资产并形成其他方的金融负债或权益工具的合同。当本基金成为金融工具合同的一方时，确认相关的金融资产或金融负债。

###### (1) 金融资产

金融资产于初始确认时分类为：以摊余成本计量的金融资产、以公允价值计量且其变动计入其他综合收益的金融资产及以公允价值计量且其变动计入当期损益的金融资产。金融资产的分类取决于本基金管理金融资产的商业模式和金融资产的合同现金流量特征。本基金现无金融资产分类为以公允价值计量且其变动计入其他综合收益的金融资产。

债务工具

本基金持有的债务工具是指从发行方角度分析符合金融负债定义的工具，分别采用以下两种方式进行计量：

以摊余成本计量：

本基金管理以摊余成本计量的金融资产的业务模式为以收取合同现金流量为目标，且以摊余成本计量的金融资产的合同现金流量特征与基本借贷安排相一致，即在特定日期产生的现金流量，仅为对本金和以未偿付本金金额为基础的利息的支付。本基金持有的以摊余成本计量的金融资产主要为银行存款、买入返售金融资产和其他各类应收款项等。

以公允价值计量且其变动计入当期损益：

本基金将持有的未划分为以摊余成本计量的债务工具，以公允价值计量且其变动计入当期损益。本基金持有的以公允价值计量且其变动计入当期损益的金融资产主要为债券投资，在资产负债表中以交易性金融资产列示。

权益工具

权益工具是指从发行方角度分析符合权益定义的工具。本基金将对其没有控制、共同控制和重大影响的权益工具(主要为股票投资)按照公允价值计量且其变动计入当期损益，在资产负债表中列示为交易性金融资产。

## (2) 金融负债

金融负债于初始确认时分类为以摊余成本计量的金融负债和以公允价值计量且其变动计入当期损益的金融负债。本基金目前暂无金融负债分类为以公允价值计量且其变动计入当期损益的金融负债。本基金持有的以摊余成本计量的金融负债包括其他各类应付款项等。

原金融工具准则(截至 2021 年 12 月 31 日前适用的原金融工具准则)

本基金于 2022 年 1 月 1 日起执行新金融工具准则，但选择不重述比较信息。因此，比较信息继续适用本基金以前年度的如下会计政策。

### (1) 金融资产的分类

金融资产于初始确认时分类为：以公允价值计量且其变动计入当期损益的金融资产、应收款项、可供出售金融资产及持有至到期投资。金融资产的分类取决于本基金对金融资产的持有意图和持有能力。本基金现无金融资产分类为可供出售金融资产及持有至到期投资。

本基金目前以交易目的持有的股票投资和债券投资分类为以公允价值计量且其变动计入当期损益的金融资产。以公允价值计量且其变动计入当期损益的金融资产在资产负债表中以交易性金融资产列示。

本基金持有的其他金融资产分类为应收款项，包括银行存款、买入返售金融资产和其他各类



应收款项等。应收款项是指在活跃市场中没有报价、回收金额固定或可确定的非衍生金融资产。

## (2) 金融负债的分类

金融负债于初始确认时分类为：以公允价值计量且其变动计入当期损益的金融负债及其他金融负债。本基金目前暂无金融负债分类为以公允价值计量且其变动计入当期损益的金融负债。本基金持有的其他金融负债包括其他各类应付款项等。

### 7.4.4.4 金融资产和金融负债的初始确认、后续计量和终止确认

#### 新金融工具准则

金融资产或金融负债在初始确认时以公允价值计量。对于以公允价值计量且其变动计入当期损益的金融资产和金融负债，相关交易费用计入当期损益；对于支付的价款中包含的债券起息日或上次除息日至购买日止的利息，确认为应计利息，包含在交易性金融资产的账面价值中。对于其他类别的金融资产和金融负债，相关交易费用计入初始确认金额。

对于以公允价值计量且其变动计入当期损益的金融资产，按照公允价值进行后续计量；对于应收款项和其他金融负债采用实际利率法，以摊余成本进行后续计量。

本基金对于以摊余成本计量的金融资产，以预期信用损失为基础确认损失准备。

本基金考虑有关过去事项、当前状况以及对未来经济状况的预测等合理且有依据的信息，以发生违约的风险为权重，计算合同应收的现金流量与预期能收到的现金流量之间差额的现值的概率加权金额，确认预期信用损失。

于每个资产负债表日，本基金对于处于不同阶段的金融工具的预期信用损失分别进行计量。金融工具自初始确认后信用风险未显著增加的，处于第一阶段，本基金按照未来 12 个月内的预期信用损失计量损失准备；金融工具自初始确认后信用风险已显著增加但尚未发生信用减值的，处于第二阶段，本基金按照该工具整个存续期的预期信用损失计量损失准备；金融工具自初始确认后已经发生信用减值的，处于第三阶段，本基金按照该工具整个存续期的预期信用损失计量损失准备。

对于在资产负债表日具有较低信用风险的金融工具，本基金假设其信用风险自初始确认后并未显著增加，认定为处于第一阶段的金融工具，按照未来 12 个月内的预期信用损失计量损失准备。

本基金对于处于第一阶段和第二阶段的金融工具，按照其未扣除减值准备的账面余额和实际利率计算利息收入。对于处于第三阶段的金融工具，按照其账面余额减已计提减值准备后的摊余成本和实际利率计算利息收入。

本基金将计提或转回的损失准备计入当期损益。

金融资产满足下列条件之一的，予以终止确认：(1) 收取该金融资产现金流量的合同权利终

止；(2) 该金融资产已转移，且本基金将金融资产所有权上几乎所有的风险和报酬转移给转入方；或者(3) 该金融资产已转移，虽然本基金既没有转移也没有保留金融资产所有权上几乎所有的风险和报酬，但是放弃了对该金融资产控制。

金融资产终止确认时，其账面价值与收到的对价的差额，计入当期损益。

当金融负债的现时义务全部或部分已经解除时，终止确认该金融负债或义务已解除的部分。终止确认部分的账面价值与支付的对价之间的差额，计入当期损益。

原金融工具准则(截至 2021 年 12 月 31 日前适用的原金融工具准则)

本基金于 2022 年 1 月 1 日起执行新金融工具准则，但选择不重述比较信息。因此，比较信息继续适用本基金以前年度的如下会计政策。

金融资产或金融负债于本基金成为金融工具合同的一方时，按公允价值在资产负债表内确认。以公允价值计量且其变动计入当期损益的金融资产，取得时发生的相关交易费用计入当期损益；对于支付的价款中包含的债券起息日或上次除息日至购买日止的利息，单独确认为应收项目。应收款项和其他金融负债的相关交易费用计入初始确认金额。

对于以公允价值计量且其变动计入当期损益的金融资产，按照公允价值进行后续计量；对于应收款项和其他金融负债采用实际利率法，以摊余成本进行后续计量。

金融资产满足下列条件之一的，予以终止确认：(1) 收取该金融资产现金流量的合同权利终止；(2) 该金融资产已转移，且本基金将金融资产所有权上几乎所有的风险和报酬转移给转入方；或者(3) 该金融资产已转移，虽然本基金既没有转移也没有保留金融资产所有权上几乎所有的风险和报酬，但是放弃了对该金融资产控制。

金融资产终止确认时，其账面价值与收到的对价的差额，计入当期损益。

当金融负债的现时义务全部或部分已经解除时，终止确认该金融负债或义务已解除的部分。终止确认部分的账面价值与支付的对价之间的差额，计入当期损益。

#### 7.4.4.5 金融资产和金融负债的估值原则

本基金持有的股票投资和债券投资按如下原则确定公允价值并进行估值：

(1) 存在活跃市场的金融工具按其估值日的市场交易价格确定公允价值；估值日无交易且最近交易日后未发生影响公允价值计量的重大事件的，按最近交易日的市场交易价格确定公允价值。有充足证据表明估值日或最近交易日的市场交易价格不能真实反映公允价值的，应对市场交易价格进行调整，确定公允价值。与上述投资品种相同，但具有不同特征的，应以相同资产或负债的公允价值为基础，并在估值技术中考虑不同特征因素的影响。特征是指对资产出售或使用的限制等，如果该限制是针对资产持有者的，那么在估值技术中不应将该限制作为特征考虑。此外，基

金管理人不应考虑因大量持有相关资产或负债所产生的溢价或折价。

(2) 当金融工具不存在活跃市场,采用在当前情况下适用并且有足够可利用数据和其他信息支持的估值技术确定公允价值。采用估值技术时,优先使用可观察输入值,只有在无法取得相关资产或负债可观察输入值或取得不切实可行的情况下,才可以使用不可观察输入值。

(3) 如经济环境发生重大变化或证券发行人发生影响金融工具价格的重大事件,应对估值进行调整并确定公允价值。

#### 7.4.4.6 金融资产和金融负债的抵销

本基金持有的资产和承担的负债基本为金融资产和金融负债。当本基金 1) 具有抵销已确认金额的法定权利且该种法定权利现在是可执行的;且 2) 交易双方准备按净额结算时,金融资产与金融负债按抵销后的净额在资产负债表中列示。

#### 7.4.4.7 实收基金

实收基金为对外发行基金份额所募集的总金额在扣除损益平准金分摊部分后的余额。由于申购和赎回引起的实收基金变动分别于基金申购确认日及基金赎回确认日认列。

本基金发行的份额作为可回售工具具备以下特征:(1) 赋予基金份额持有人在基金清算时按比例份额获得该基金净资产的权利,这里所指基金净资产是扣除所有优先于该基金份额对基金资产要求权之后的剩余资产;这里所指按比例份额是清算时将基金的净资产分拆为金额相等的单位,并且将单位金额乘以基金份额持有人所持有的单位数量;(2) 该工具所属的类别次于其他所有工具类别,即本基金份额在归属于该类别前无须转换为另一种工具,且在清算时对基金资产没有优先于其他工具的要求权;(3) 该工具所属的类别中(该类别次于其他所有工具类别),所有工具具有相同的特征(例如它们必须都具有可回售特征,并且用于计算回购或赎回价格的公式或其他方法都相同);(4) 除了发行方应当以现金或其他金融资产回购或赎回该基金份额的合同义务外,该工具不满足金融负债定义中的任何其他特征;(5) 该工具在存续期内的预计现金流量总额,应当实质上基于该基金存续期内基金的损益、已确认净资产的变动、已确认和未确认净资产的公允价值变动(不包括本基金的任何影响)。

可回售工具,是指根据合同约定,持有方有权将该工具回售给发行方以获取现金或其他金融资产的权利,或者在未来某一不确定事项发生或者持有方死亡或退休时,自动回售给发行方的金融工具。

本基金没有同时具备下列特征的其他金融工具或合同:(1) 现金流量总额实质上基于基金的损益、已确认净资产的变动、已确认和未确认净资产的公允价值变动(不包括该基金或合同的任何影响);

(2) 实质上限制或固定了上述工具持有方所获得的剩余回报。

本基金将实收基金分类为权益工具，列报于净资产。

#### 7.4.4.8 损益平准金

损益平准金包括已实现平准金和未实现平准金。已实现平准金指在申购或赎回基金份额时，申购或赎回款项中包含的按累计未分配的已实现损益占净资产比例计算的金额。未实现平准金指在申购或赎回基金份额时，申购或赎回款项中包含的按累计未实现损益占净资产比例计算的金额。损益平准金于基金申购确认日或基金赎回确认日认列，并于期末全额转入未分配利润/(累计亏损)。

#### 7.4.4.9 收入/(损失)的确认和计量

##### 新金融工具准则

股票投资在持有期间应取得的现金股利扣除由上市公司代扣代缴的个人所得税后的净额确认为投资收益。债券投资在持有期间应取得的按票面利率(对于贴现债为按发行价计算的利率)或合同利率计算的利息扣除在适用情况下由债券发行企业代扣代缴的个人所得税及由基金管理人缴纳的增值税后的净额确认为投资收益。

以公允价值计量且其变动计入当期损益的金融资产在持有期间的公允价值变动确认为公允价值变动损益；于处置时，其处置价格与初始确认金额之间的差额扣除相关交易费用后的净额确认为投资收益，其中包括从公允价值变动损益结转的公允价值累计变动额。

应收款项在持有期间确认的利息收入按实际利率法计算，实际利率法与直线法差异较小的则按直线法计算。

##### 原金融工具准则(截至 2021 年 12 月 31 日前适用的原金融工具准则)

本基金于 2022 年 1 月 1 日起执行新金融工具准则，但选择不重述比较信息。因此，比较信息继续适用本基金以前年度的如下会计政策。

股票投资在持有期间应取得的现金股利扣除由上市公司代扣代缴的个人所得税后的净额确认为投资收益。债券投资在持有期间应取得的按票面利率或者发行价计算的利息扣除在适用情况下由债券发行企业代扣代缴的个人所得税及由基金管理人缴纳的增值税后的净额确认为利息收入。

以公允价值计量且其变动计入当期损益的金融资产在持有期间的公允价值变动确认为公允价值变动损益；于处置时，其处置价格与初始确认金额之间的差额确认为投资收益，其中包括从公允价值变动损益结转的公允价值累计变动额。

应收款项在持有期间确认的利息收入按实际利率法计算，实际利率法与直线法差异较小的则按直线法计算。

#### 7.4.4.10 费用的确认和计量

本基金的管理人报酬和托管费在费用涵盖期间按基金合同约定的费率和计算方法确认。

以摊余成本计量的金融负债在持有期间确认的利息支出按实际利率法计算，实际利率法与直线法差异较小的则按直线法计算。

#### 7.4.4.11 基金的收益分配政策

本基金的收益分配政策为：(1) 在符合有关基金分红条件的前提下，封闭期内，本基金的收益分配，每年不得少于一次，且每次基金收益分配比例不低于截至收益分配基准日可供分配利润的 90%；(2) 本基金收益分配方式为现金分红；(3) 基金收益分配后基金份额净值不能低于面值；即基金收益分配基准日的基金份额净值减去每单位基金份额收益分配金额后不能低于面值；(4) 每一基金份额享有同等分配权；(5) 法律法规或监管机关另有规定的，从其规定。

#### 7.4.4.12 分部报告

本基金以内部组织结构、管理要求、内部报告制度为依据确定经营分部，以经营分部为基础确定报告分部并披露分部信息。经营分部是指本基金内同时满足下列条件的组成部分：(1) 该组成部分能够在日常活动中产生收入、发生费用；(2) 本基金的基金管理人能够定期评价该组成部分的经营成果，以决定向其配置资源、评价其业绩；(3) 本基金能够取得该组成部分的财务状况、经营成果和现金流量等有关会计信息。如果两个或多个经营分部具有相似的经济特征，并且满足一定条件的，则合并为一个经营分部。

本基金目前以一个单一的经营分部运作，不需要披露分部信息。

#### 7.4.4.13 其他重要的会计政策和会计估计

根据本基金的估值原则和中国证监会允许的基金行业估值实务操作，本基金确定以下类别股票投资和债券投资的公允价值时采用的估值方法及其关键假设如下：

(1) 对于证券交易所上市的股票，若出现重大事项停牌或交易不活跃(包括涨跌停时的交易不活跃)等情况，本基金根据中国证监会公告[2017]13号《中国证监会关于证券投资基金估值业务的指导意见》，根据具体情况采用《关于发布中基协(AMAC)基金行业股票估值指数的通知》提供的指数收益法等估值技术进行估值。

(2) 对于在证券交易所上市或挂牌转让的固定收益品种(可转换债券和可交换债券除外)及在银行间同业市场交易的固定收益品种，根据中国证监会公告[2017]13号《中国证监会关于证券投资基金估值业务的指导意见》及《中国证券投资基金业协会估值核算工作小组关于2015年1季度固定收益品种的估值处理标准》采用估值技术确定公允价值。本基金持有的证券交易所上市或挂牌转让的固定收益品种(可转换债券和可交换债券除外)，按照中债金融估值中心有限公司所

独立提供的估值结果确定公允价值。本基金持有的银行间同业市场固定收益品种按照中债金融估值中心有限公司所独立提供的估值结果确定公允价值。

(3) 对于在锁定期内的非公开发行股票、首次公开发行股票时公司股东公开发售股份、通过大宗交易取得的带限售期的股票等流通受限股票，根据中国基金业协会中基协发[2017]6号《关于发布〈证券投资基金投资流通受限股票估值指引(试行)〉的通知》之附件《证券投资基金投资流通受限股票估值指引(试行)》(以下简称“指引”)，按估值日在证券交易所上市交易的同一股票的公允价值扣除中证指数有限公司根据指引所独立提供的该流通受限股票剩余限售期对应的流动性折扣后的价值进行估值。

#### 7.4.5 会计政策和会计估计变更以及差错更正的说明

##### 7.4.5.1 会计政策变更的说明

财政部于 2017 年颁布了修订后的《企业会计准则第 22 号——金融工具确认和计量》、《企业会计准则第 23 号——金融资产转移》、《企业会计准则第 24 号——套期会计》及《企业会计准则第 37 号——金融工具列报》(以下合称“新金融工具准则”)，财政部、中国银行保险监督管理委员会于 2020 年 12 月 30 日发布了《关于进一步贯彻落实新金融工具相关会计准则的通知》，公募证券投资基金自 2022 年 1 月 1 日起执行新金融工具准则。此外，财政部于 2022 年颁布了《关于印发《资产管理产品相关会计处理规定》的通知》(财会[2022]14 号)，中国证监会于 2022 年颁布了修订后的《证券投资基金信息披露 XBRL 模板第 3 号〈年度报告和中期报告〉》，本基金的基金管理人已采用上述准则及通知编制本基金 2022 年度财务报表，对本基金财务报表的影响列示如下：

##### (a) 金融工具

根据新金融工具准则的相关规定，本基金对于首次执行该准则的累积影响数调整 2022 年年初留存收益以及财务报表其他相关项目金额，2021 年度的比较财务报表未重列。于 2021 年 12 月 31 日及 2022 年 1 月 1 日，本基金均没有指定为以公允价值计量且其变动计入当期损益的金融资产。

(i) 于 2022 年 1 月 1 日，本财务报表中金融资产和金融负债按照原金融工具准则和新金融工具准则的规定进行分类和计量的结果如下：

原金融工具准则下以摊余成本计量的金融资产为银行存款、结算备付金、存出保证金、应收利息和应收申购款，金额分别为 62,888,285.64 元、5,521,352.21 元、817,531.26 元、13,991.13 元和 556,912.47 元。新金融工具准则下以摊余成本计量的金融资产为银行存款、结算备付金、存出保证金、其他资产-应收利息和应收申购款，金额分别为 62,899,424.27 元、5,523,836.81 元、817,899.16 元、0.00 元和 556,912.47 元。

原金融工具准则下以公允价值计量且其变动计入当期损益计量的金融资产为交易性金融资产，金额为 525,232,407.86 元。新金融工具准则下以公允价值计量且其变动计入当期损益计量的金融资产为交易性金融资产，金额为 525,232,407.86 元。

原金融工具准则下以摊余成本计量的金融负债为应付证券清算款、应付赎回款、应付管理人报酬、应付托管费、应付交易费用和其他负债-其他应付款，金额分别为 15,600,356.12 元、4,152,786.92 元、720,272.94 元、120,045.50 元、2,345,119.08 元和 7,066.44 元。新金融工具准则下以摊余成本计量的金融负债为应付清算款、应付赎回款、应付管理人报酬、应付托管费、其他负债-应付交易费用和其他负债-其他应付款，金额分别为 15,600,356.12 元、4,152,786.92 元、720,272.94 元、120,045.50 元、2,345,119.08 元和 7,066.44 元。

i) 于 2021 年 12 月 31 日，本基金持有的“银行存款”、“结算备付金”、“存出保证金”、“交易性金融资产”、“买入返售金融资产”、“卖出回购金融资产款”等对应的应计利息余额均列示在“应收利息”或“应付利息”科目中。于 2022 年 1 月 1 日，本基金根据新金融工具准则下的计量类别，将上述应计利息分别转入“银行存款”、“结算备付金”、“存出保证金”、“交易性金融资产”、“买入返售金融资产”、“卖出回购金融资产款”等科目项下列示，无期初留存收益影响。

(b) 《资产管理产品相关会计处理规定》

根据《资产管理产品相关会计处理规定》，本基金的基金管理人在编制本财务报表时调整了部分财务报表科目的列报和披露，这些调整未对本基金财务报表产生重大影响。

#### 7.4.5.2 会计估计变更的说明

本基金本报告期未发生会计估计变更。

#### 7.4.5.3 差错更正的说明

本基金在本报告期间无须说明的会计差错更正。

#### 7.4.6 税项

根据财政部、国家税务总局财税[2002]128号《关于开放式证券投资基金有关税收问题的通知》、财税[2008]1号《关于企业所得税若干优惠政策的通知》、财税[2012]85号《关于实施上市公司股息红利差别化个人所得税政策有关问题的通知》、财税[2015]101号《关于上市公司股息红利差别化个人所得税政策有关问题的通知》、财税[2016]36号《关于全面推开营业税改征增值税试点的通知》、财税[2016]46号《关于进一步明确全面推开营改增试点金融业有关政策的通知》、财税[2016]70号《关于金融机构同业往来等增值税政策的补充通知》、财税[2016]140号《关于明确金融 房地产开发 教育辅助服务等增值税政策的通知》、财税[2017]2号《关于资

管产品增值税政策有关问题的补充通知》、财税[2017]56号《关于资管产品增值税有关问题的通知》、财税[2017]90号《关于租入固定资产进项税额抵扣等增值税政策的通知》及其他相关财税法规和实务操作，主要税项列示如下：

(1) 资管产品运营过程中发生的增值税应税行为，以资管产品管理人为增值税纳税人。资管产品管理人运营资管产品过程中发生的增值税应税行为，暂适用简易计税方法，按照3%的征收率缴纳增值税。对资管产品在2018年1月1日前运营过程中发生的增值税应税行为，未缴纳增值税的，不再缴纳；已缴纳增值税的，已纳税额从资管产品管理人以后月份的增值税应纳税额中抵减。

对证券投资基金管理人运用基金买卖股票、债券的转让收入免征增值税，对国债、地方政府债以及金融同业往来利息收入亦免征增值税。资管产品管理人运营资管产品提供的贷款服务，以2018年1月1日起产生的利息及利息性质的收入为销售额。资管产品管理人运营资管产品转让2017年12月31日前取得的基金、非货物期货，可以选择按照实际买入价计算销售额，或者以2017年最后一个交易日的基金份额净值、非货物期货结算价格作为买入价计算销售额。

(2) 对基金从证券市场中取得的收入，包括买卖股票、债券的差价收入，股票的股息、红利收入，债券的利息收入及其他收入，暂不征收企业所得税。

(3) 对基金取得的企业债券利息收入，应由发行债券的企业在向基金支付利息时代扣代缴20%的个人所得税。对基金从上市公司取得的股息红利所得，持股期限在1个月以内(含1个月)的，其股息红利所得全额计入应纳税所得额；持股期限在1个月以上至1年(含1年)的，暂减按50%计入应纳税所得额；持股期限超过1年的，暂免征收个人所得税。对基金持有的上市公司限售股，解禁后取得的股息、红利收入，按照上述规定计算纳税，持股时间自解禁日起计算；解禁前取得的股息、红利收入继续暂减按50%计入应纳税所得额。上述所得统一适用20%的税率计征个人所得税。

(4) 基金卖出股票按0.1%的税率缴纳股票交易印花税，买入股票不征收股票交易印花税。

(5) 本基金的城市维护建设税、教育费附加和地方教育附加等税费按照实际缴纳增值税额的适用比例计算缴纳。

## 7.4.7 重要财务报表项目的说明

### 7.4.7.1 银行存款

单位：人民币元

项目	本期末 2022年12月31日	上年度末 2021年12月31日
活期存款	1,598,115.89	62,888,285.64
等于：本金	1,597,888.72	62,888,285.64
加：应计利息	227.17	-



减：坏账准备		-
定期存款		-
等于：本金		-
加：应计利息		-
减：坏账准备		-
其中：存款期限 1 个月以内		-
存款期限 1-3 个月		-
存款期限 3 个月以上		-
其他存款	47,453,193.79	-
等于：本金	47,447,459.96	-
加：应计利息	5,733.83	-
减：坏账准备		-
合计	49,051,309.68	62,888,285.64

注：本基金持有的其他存款为存放在证券经纪商基金专用证券账户的证券交易结算资金。

#### 7.4.7.2 交易性金融资产

单位：人民币元

项目	本期末 2022 年 12 月 31 日			
	成本	应计利息	公允价值	公允价值变动
股票	320,554,974.26	-	298,045,679.57	-22,509,294.69
贵金属投资-金交所 黄金合约	-	-	-	-
债券	交易所市场	-	-	-
	银行间市场	-	-	-
	合计	-	-	-
资产支持证券	-	-	-	-
基金	-	-	-	-
其他	-	-	-	-
合计	320,554,974.26	-	298,045,679.57	-22,509,294.69
项目	上年度末 2021 年 12 月 31 日			
	成本	应计利息	公允价值	公允价值变动
股票	514,941,091.70	-	525,232,407.86	10,291,316.16
贵金属投资-金交所 黄金合约	-	-	-	-
债券	交易所市场	-	-	-
	银行间市场	-	-	-
	合计	-	-	-
资产支持证券	-	-	-	-
基金	-	-	-	-
其他	-	-	-	-
合计	514,941,091.70	-	525,232,407.86	10,291,316.16

### 7.4.7.3 衍生金融资产/负债

#### 7.4.7.3.1 衍生金融资产/负债期末余额

注：本基金本报告期末及上年度末均未持有衍生金融资产/负债。

#### 7.4.7.3.2 期末基金持有的期货合约情况

注：本基金本报告期末未持有期货合约。

#### 7.4.7.3.3 期末基金持有的黄金衍生品情况

注：本基金本报告期末未持有黄金衍生品。

### 7.4.7.4 买入返售金融资产

#### 7.4.7.4.1 各项买入返售金融资产期末余额

注：本基金本报告期末及上年度末均未持有买入返售金融资产。

#### 7.4.7.4.2 期末买断式逆回购交易中取得的债券

注：本基金本报告期末及上年度末均未持有从买断式逆回购交易中取得的债券。

#### 7.4.7.4.3 按预期信用损失一般模型计提减值准备的说明

无。

### 7.4.7.5 债权投资

#### 7.4.7.5.1 债权投资情况

注：本基金本报告期末及上年度末均无债权投资。

#### 7.4.7.5.2 债权投资减值准备计提情况

注：本基金本报告期末及上年度末均无债权投资。

### 7.4.7.6 其他债权投资

#### 7.4.7.6.1 其他债权投资情况

注：本基金本报告期末及上年度末无其他债权投资。

#### 7.4.7.6.2 其他债权投资减值准备计提情况

注：本基金本报告期末及上年度末无其他债权投资。

### 7.4.7.7 其他权益工具投资

#### 7.4.7.7.1 其他权益工具投资情况

注：本基金本报告期末及上年度末无其他权益工具投资。

#### 7.4.7.7.2 报告期末其他权益工具投资情况

注：本基金本报告期末及上年度末无其他权益工具投资。

## 7.4.7.8 其他资产

单位：人民币元

项目	本期末 2022 年 12 月 31 日	上年度末 2021 年 12 月 31 日
应收利息	-	13,991.13
其他应收款	-	-
待摊费用	-	-
合计	-	13,991.13

## 7.4.7.9 其他负债

单位：人民币元

项目	本期末 2022 年 12 月 31 日	上年度末 2021 年 12 月 31 日
应付券商交易单元保证金	-	-
应付赎回费	812.22	7,066.44
应付证券出借违约金	-	-
应付交易费用	-	2,345,119.08
其中：交易所市场	-	2,345,119.08
银行间市场	-	-
应付利息	-	-
预提费用	184,000.00	189,000.00
合计	184,812.22	2,541,185.52

## 7.4.7.10 实收基金

金额单位：人民币元

项目	本期 2022 年 1 月 1 日至 2022 年 12 月 31 日	
	基金份额（份）	账面金额
上年度末	270,381,881.55	270,381,881.55
本期申购	285,038,280.36	285,038,280.36
本期赎回（以“-”号填列）	-308,861,271.55	-308,861,271.55
基金拆分/份额折算前	-	-
基金拆分/份额折算调整	-	-
本期申购	-	-
本期赎回（以“-”号填列）	-	-
本期末	246,558,890.36	246,558,890.36

注：截至 2022 年 12 月 31 日止，本基金于深交所上市的基金份额为 31,155,188.00 份（2021 年 12 月 31 日：39,602,588.00 份），托管在场外未上市交易的基金份额为 215,403,702.36 份（2021 年 12 月 31 日：230,779,293.55 份）。上市的基金份额登记在证券登记结算系统，可选择按市价流通或按基金份额净值申购或赎回；未上市的基金份额登记在注册登记系统，按基金份额净值申购或赎回。通过跨系统转登记可实现基金份额在两个系统之间的转换。

#### 7.4.7.11 其他综合收益

注：本基金本报告期无其他综合收益。

#### 7.4.7.12 未分配利润

单位：人民币元

项目	已实现部分	未实现部分	未分配利润合计
本期期初	212,964,632.26	88,549,319.76	301,513,952.02
本期利润	-128,891,354.19	-32,800,610.85	-161,691,965.04
本期基金份额交易产生的变动数	-33,791,529.70	-6,513,398.33	-40,304,928.03
其中：基金申购款	85,313,764.54	117,763,146.50	203,076,911.04
基金赎回款	-119,105,294.24	-124,276,544.83	-243,381,839.07
本期已分配利润	-	-	-
本期末	50,281,748.37	49,235,310.58	99,517,058.95

#### 7.4.7.13 存款利息收入

单位：人民币元

项目	本期	上年度可比期间
	2022年1月1日至2022年12月31日	2021年1月1日至2021年12月31日
活期存款利息收入	140,806.14	141,602.42
定期存款利息收入	-	-
其他存款利息收入	62,809.43	-
结算备付金利息收入	41,728.23	30,692.26
其他	10,229.71	4,243.27
合计	255,573.51	176,537.95

注：其他存款利息收入为存放在证券经纪商基金专用证券账户的证券交易结算资金所产生的利息收入。

#### 7.4.7.14 股票投资收益

##### 7.4.7.14.1 股票投资收益项目构成

单位：人民币元

项目	本期	上年度可比期间
	2022年1月1日至2022年12月31日	2021年1月1日至2021年12月31日
股票投资收益——买卖股票差价收入	-126,228,343.59	11,018,878.19
股票投资收益——赎回差价收入	-	-
股票投资收益——申购差价收入	-	-
股票投资收益——证券	-	-

出借差价收入		
合计	-126,228,343.59	11,018,878.19

#### 7.4.7.14.2 股票投资收益——买卖股票差价收入

单位：人民币元

项目	本期 2022年1月1日至2022年12月31日	上年度可比期间 2021年1月1日至2021年12月31日
卖出股票成交总额	4,945,257,228.30	2,820,051,540.22
减：卖出股票成本总额	5,058,629,000.34	2,809,032,662.03
减：交易费用	12,856,571.55	-
买卖股票差价收入	-126,228,343.59	11,018,878.19

#### 7.4.7.14.3 股票投资收益——证券出借差价收入

注：本基金本报告期内及上年度可比期间均无证券出借差价收入。

#### 7.4.7.15 债券投资收益

##### 7.4.7.15.1 债券投资收益项目构成

单位：人民币元

项目	本期 2022年1月1日至2022年12月31日	上年度可比期间 2021年1月1日至2021年12月31日
债券投资收益——利息收入	124.62	-
债券投资收益——买卖债券（债转股及债券到期兑付）差价收入	-514,741.05	1,134,735.87
债券投资收益——赎回差价收入	-	-
债券投资收益——申购差价收入	-	-
合计	-514,616.43	1,134,735.87

##### 7.4.7.15.2 债券投资收益——买卖债券差价收入

单位：人民币元

项目	本期 2022年1月1日至2022年12月31日	上年度可比期间 2021年1月1日至2021年12月31日
卖出债券（债转股及债券到期兑付）成交总额	3,083,371.96	8,587,247.83

减：卖出债券（债转股及债券到期兑付）成本总额	3,593,427.75	7,437,425.12
减：应计利息总额	4,418.03	15,086.84
减：交易费用	267.23	-
买卖债券差价收入	-514,741.05	1,134,735.87

#### 7.4.7.15.3 债券投资收益——赎回差价收入

注：本基金本报告期内及上年度可比期间均无债券赎回差价收入。

#### 7.4.7.15.4 债券投资收益——申购差价收入

注：本基金本报告期内及上年度可比期间均无债券申购差价收入。

#### 7.4.7.16 资产支持证券投资收益

##### 7.4.7.16.1 资产支持证券投资收益项目构成

注：本基金于本期及上年度可比期间均无资产支持证券投资收益。

##### 7.4.7.16.2 资产支持证券投资收益——买卖资产支持证券差价收入

注：本基金于本期及上年度可比期间均无资产支持证券投资收益。

##### 7.4.7.16.3 资产支持证券投资收益——赎回差价收入

注：本基金于本期及上年度可比期间均无资产支持证券投资收益。

##### 7.4.7.16.4 资产支持证券投资收益——申购差价收入

注：本基金本报告期内及上年度可比期间均无资产支持证券投资收益。

#### 7.4.7.17 贵金属投资收益

##### 7.4.7.17.1 贵金属投资收益项目构成

注：本基金本报告期内及上年度可比期间均无贵金属投资。

##### 7.4.7.17.2 贵金属投资收益——买卖贵金属差价收入

注：本基金本报告期内及上年度可比期间均无贵金属投资。

##### 7.4.7.17.3 贵金属投资收益——赎回差价收入

注：本基金本报告期内及上年度可比期间均无贵金属投资。

##### 7.4.7.17.4 贵金属投资收益——申购差价收入

注：本基金本报告期内及上年度可比期间均无贵金属投资。

#### 7.4.7.18 衍生工具收益

##### 7.4.7.18.1 衍生工具收益——买卖权证差价收入

注：本基金本报告期内及上年度可比期间均无衍生工具收益——买卖权证差价收入。

##### 7.4.7.18.2 衍生工具收益——其他投资收益

注：本基金本报告期内及上年度可比期间均无衍生工具收益。

## 7.4.7.19 股利收益

单位：人民币元

项目	本期 2022年1月1日至2022年12月 31日	上年度可比期间 2021年1月1日至2021年12月 31日
股票投资产生的股利收益	2,622,093.01	241,933.91
其中：证券出借权益补偿收入	-	-
基金投资产生的股利收益	-	-
合计	2,622,093.01	241,933.91

## 7.4.7.20 公允价值变动收益

单位：人民币元

项目名称	本期 2022年1月1日至2022年 12月31日	上年度可比期间 2021年1月1日至2021 年12月31日
1. 交易性金融资产	-32,800,610.85	-8,458,810.74
股票投资	-32,800,610.85	-8,458,810.74
债券投资	-	-
资产支持证券投资	-	-
基金投资	-	-
贵金属投资	-	-
其他	-	-
2. 衍生工具	-	-
权证投资	-	-
3. 其他	-	-
减：应税金融商品公允价值变动产生的预估增值税	-	-
合计	-32,800,610.85	-8,458,810.74

## 7.4.7.21 其他收入

单位：人民币元

项目	本期 2022年1月1日至2022年12月 31日	上年度可比期间 2021年1月1日至2021 年12月31日
基金赎回费收入	2,668,476.03	4,105,204.88
合计	2,668,476.03	4,105,204.88

注：本基金的赎回费率按持有期间递减，赎回费计入基金财产的比例根据《平安鼎泰灵活配置混合型证券投资基金招募说明书》确定。

## 7.4.7.22 信用减值损失

注：本基金本报告期内及上年度可比期间均无信用减值损失。

## 7.4.7.23 其他费用

单位：人民币元

项目	本期	上年度可比期间
	2022 年 1 月 1 日至 2022 年 12 月 31 日	2021 年 1 月 1 日至 2021 年 12 月 31 日
审计费用	55,000.00	60,000.00
信息披露费	120,000.00	120,000.00
证券出借违约金	-	-
账户维护费	36,000.00	36,000.00
上市费	-	60,000.00
其他	1,200.00	1,200.00
交易费用	-	7,698,837.71
合计	212,200.00	7,976,037.71

## 7.4.8 或有事项、资产负债表日后事项的说明

## 7.4.8.1 或有事项

截至资产负债表日，本基金并无须作披露的或有事项。

## 7.4.8.2 资产负债表日后事项

截至财务报表报出日，本基金并无须作披露的资产负债表日后事项。

## 7.4.9 关联方关系

关联方名称	与本基金的关系
平安基金管理有限公司（“平安基金”）	基金管理人、基金销售机构
平安银行股份有限公司（“平安银行”）	基金托管人、基金销售机构
大华资产管理有限公司	基金管理人的股东
三亚盈湾旅业有限公司	基金管理人的股东
平安信托有限责任公司	基金管理人的股东
深圳平安汇通投资管理有限公司（“平安汇通”）	基金管理人的子公司
平安证券股份有限公司（“平安证券”）	基金管理人的股东的子公司、基金销售机构
上海陆金所基金销售有限公司（“陆基金”）	基金销售机构、与基金管理人受同一最终控股公司控制的公司
中国平安保险(集团)股份有限公司（“平安集团”）	基金管理人的最终控股母公司

注：下述关联交易均在正常业务范围内按一般商业条款订立。

## 7.4.10 本报告期及上年度可比期间的关联方交易

## 7.4.10.1 通过关联方交易单元进行的交易

## 7.4.10.1.1 股票交易

金额单位：人民币元



关联方名称	本期 2022年1月1日至2022年12月31日		上年度可比期间 2021年1月1日至2021年12月31日	
	成交金额	占当期股票成交总额的比例 (%)	成交金额	占当期股票成交总额的比例 (%)
平安证券	118,369,722.28	1.21	176,714,978.24	2.91

#### 7.4.10.1.2 债券交易

注：本基金本报告期及上年度可比期间均无通过关联方交易单元进行的债券交易。

#### 7.4.10.1.3 债券回购交易

注：本基金本报告期内及上年度可比期间均无通过关联方交易单元进行的债券回购交易。

#### 7.4.10.1.4 权证交易

注：本基金本报告期内及上年度可比期间均无通过关联方交易单元进行的权证交易。

#### 7.4.10.1.5 应支付关联方的佣金

金额单位：人民币元

关联方名称	本期 2022年1月1日至2022年12月31日			
	当期佣金	占当期佣金总量的比例 (%)	期末应付佣金余额	占期末应付佣金总额的比例 (%)
平安证券	85,380.08	2.01	-	-
关联方名称	上年度可比期间 2021年1月1日至2021年12月31日			
	当期佣金	占当期佣金总量的比例 (%)	期末应付佣金余额	占期末应付佣金总额的比例 (%)
平安证券	125,697.94	2.91	28,881.30	1.23

注：1. 上述佣金参考市场价格经本基金的基金管理人与对方协商确定，以扣除由中国证券登记结算有限责任公司收取的证管费和经手费的净额列示。权证交易不计佣金。

2. 该类佣金协议的服务范围还包括佣金收取方为本基金提供的证券投资研究成果和市场信息服务等。

#### 7.4.10.2 关联方报酬

##### 7.4.10.2.1 基金管理费

单位：人民币元

项目	本期 2022年1月1日至2022年12月31日	上年度可比期间 2021年1月1日至2021年12月31日
当期发生的基金应支付的管理费	6,572,264.33	4,078,245.78
其中：支付销售机构的客户维护费	2,427,364.64	1,372,214.92

注：支付基金管理人平安基金的管理人报酬按前一日基金资产净值 1.5%的年费率计提，逐日累计至每月月底，按月支付。其计算公式为：

$$\text{日管理人报酬} = \text{前一日基金资产净值} \times 1.5\% / \text{当年天数}。$$

#### 7.4.10.2.2 基金托管费

单位：人民币元

项目	本期 2022 年 1 月 1 日至 2022 年 12 月 31 日	上年度可比期间 2021 年 1 月 1 日至 2021 年 12 月 31 日
当期发生的基金应支付的托管费	1,095,377.46	679,707.65

注：支付基金托管行平安银行的托管费按前一日基金资产净值 0.25%的年费率计提，逐日累计至每月月底，按月支付。其计算公式为：

$$\text{日托管费} = \text{前一日基金资产净值} \times 0.25\% / \text{当年天数}。$$

#### 7.4.10.2.3 销售服务费

注：无。

#### 7.4.10.3 与关联方进行银行间同业市场的债券(含回购)交易

注：本基金本报告期内及上年度可比期间均未与关联方进行银行间同业市场的债券(含回购)交易。

#### 7.4.10.4 报告期内转融通证券出借业务发生重大关联交易事项的说明

##### 7.4.10.4.1 与关联方通过约定申报方式进行的适用固定期限费率的证券出借业务的情况

注：本基金本报告期内及上年度可比期间转融通证券出借业务均未发生重大关联交易事项。

##### 7.4.10.4.2 与关联方通过约定申报方式进行的适用市场化期限费率的证券出借业务的情况

注：本基金本报告期内及上年度可比期间转融通证券出借业务均未发生重大关联交易事项。

#### 7.4.10.5 各关联方投资本基金的情况

##### 7.4.10.5.1 报告期内基金管理人运用自有资金投资本基金的情况

注：无。

##### 7.4.10.5.2 报告期末除基金管理人之外的其他关联方投资本基金的情况

注：无。

#### 7.4.10.6 由关联方保管的银行存款余额及当期产生的利息收入

单位：人民币元

关联方名称	本期 2022年1月1日至2022年12月31日		上年度可比期间 2021年1月1日至2021年12月31日	
	期末余额	当期利息收入	期末余额	当期利息收入
平安银行-活期	1,598,115.89	140,806.14	62,888,285.64	141,602.42

注：本基金的银行存款由基金托管人平安银行保管，按银行同业存款利率计息。

#### 7.4.10.7 本基金在承销期内参与关联方承销证券的情况

金额单位：人民币元

本期 2022年1月1日至2022年12月31日					
关联方名称	证券代码	证券名称	发行方式	基金在承销期内买入	
				数量（单位：股/张）	总金额
-	-	-	-	-	-
上年度可比期间 2021年1月1日至2021年12月31日					
关联方名称	证券代码	证券名称	发行方式	基金在承销期内买入	
				数量（单位：股/张）	总金额
平安证券股份有限公司	605011	杭州热电	公开发行	525	3,239.25

#### 7.4.10.8 其他关联交易事项的说明

本基金本报告期内及上年度可比期间均无须作说明的其他关联交易事项。

#### 7.4.11 利润分配情况

注：本基金本报告期内未进行利润分配。

#### 7.4.12 期末（2022年12月31日）本基金持有的流通受限证券

##### 7.4.12.1 因认购新发/增发证券而于期末持有的流通受限证券

金额单位：人民币元

7.4.12.1.1 受限证券类别：股票										
证券代码	证券名称	成功认购日	受限期	流通受限类型	认购价格	期末估值单价	数量（单位：股）	期末成本总额	期末估值总额	备注
301095	广立微	2022年7月28日	6个月	新股锁定	58.00	86.49	450	26,100.00	38,920.50	-
301121	紫建电子	2022年8月1日	6个月	新股锁定	61.07	49.77	290	17,710.30	14,433.30	-
301152	天力锂能	2022年8月19日	6个月	新股锁定	57.00	46.64	385	21,945.00	17,956.40	-

		日									
301165	锐捷网络	2022年11月14日	6个月	新股锁定	32.38	31.61	466	15,089.08	14,730.26		-
301171	易点天下	2022年8月10日	6个月	新股锁定	18.18	17.72	765	13,907.70	13,555.80		-
301175	中科环保	2022年6月30日	6个月	新股锁定	3.82	6.01	6,370	24,333.40	38,283.70		-
301197	工大科雅	2022年7月29日	6个月	新股锁定	25.50	20.08	380	9,690.00	7,630.40		-
301277	新天地	2022年11月9日	6个月	新股锁定	27.00	25.78	439	11,853.00	11,317.42		-
301308	江波龙	2022年7月27日	6个月	新股锁定	55.67	56.72	554	30,841.18	31,422.88		-
301316	慧博云通	2022年9月29日	6个月	新股锁定	7.60	14.32	359	2,728.40	5,140.88		-
301318	维海德	2022年8月3日	6个月	新股锁定	64.68	41.74	206	13,324.08	8,598.44		-
301327	华宝新能	2022年9月8日	6个月	新股锁定	237.50	176.97	194	46,075.00	34,332.18		-
301330	熵基科技	2022年8月10日	6个月	新股锁定	43.32	31.31	587	25,428.84	18,378.97		-
301356	天振股份	2022年11月3日	6个月	新股锁定	63.00	43.33	319	20,097.00	13,822.27		-
301367	怡和嘉业	2022年10月21日	6个月	新股锁定	119.88	175.78	110	13,186.80	19,335.80		-
301391	卡莱特	2022年11月24日	6个月	新股锁定	96.00	80.97	159	15,264.00	12,874.23		-
688073	毕得医药	2022年9月27日	6个月	新股锁定	88.00	75.40	1,883	165,704.00	141,978.20		-
688152	麒麟	2022年	6个月	新股锁	68.89	130.72	1,189	81,910.21	155,426.08		-

	信安	10月18日		定							
688237	超卓航科	2022年6月24日	6个月	新股锁定	41.27	55.67	2,891	119,311.57	160,941.97		-
688426	康为世纪	2022年10月18日	6个月	新股锁定	48.98	33.12	3,614	177,013.72	119,695.68		-
688432	有研硅	2022年11月3日	6个月	新股锁定	9.91	11.24	14,912	147,777.92	167,610.88		-
688496	清越科技	2022年12月21日	6个月	新股锁定	9.16	8.65	12,000	109,920.00	103,800.00		-

注：1. 根据《深圳证券交易所创业板首次公开发行证券发行与承销业务实施细则》，发行人和主承销商可以采用摇号限售方式或比例限售方式，安排基金通过网下发行获配的部分创业板股票设置不低于6个月的限售期。

2. 根据《上海证券交易所科创板股票公开发行自律委员会促进科创板初期企业平稳发行行业倡导建议》，本基金获配的科创板股票如经抽签方式确定需要锁定的，锁定期限为自发行人股票上市之日起6个月。

#### 7.4.12.2 期末持有的暂时停牌等流通受限股票

注：本基金本报告期末未持有暂时停牌等流通受限股票。

#### 7.4.12.3 期末债券正回购交易中作为抵押的债券

##### 7.4.12.3.1 银行间市场债券正回购

注：本基金本报告期末无从事银行间市场债券正回购交易形成的卖出回购证券款余额。

##### 7.4.12.3.2 交易所市场债券正回购

本基金本报告期末无从事交易所债券正回购交易形成的卖出回购证券款余额。

#### 7.4.12.4 期末参与转融通证券出借业务的证券

注：本基金本期末无参与转融通证券出借业务的证券。

#### 7.4.13 金融工具风险及管理

##### 7.4.13.1 风险管理政策和组织架构

本基金在日常经营活动中由金融工具产生的风险主要包括信用风险、流动性风险及市场风险。本基金管理人制定了政策和程序来识别及分析这些风险，并设定适当的风险限额及内部控制流程，通过可靠的管理及信息系统持续监控上述各类风险。

本基金管理人秉承全面风险管理的理念，将风险管理融入业务中，建立了由风险管理委员会、风险控制委员会、督察长、风险管理部门以及各个业务部门构成的风险管理架构体系。各部门负责人为其所在部门风险管理的第一责任人，公司员工在其岗位职责范围内承担相应风险管理责任。本基金管理人设立风险管理部门，风险管理部门对公司的风险管理进行独立评估、监控、检查并及时向管理层汇报。

#### 7.4.13.2 信用风险

信用风险是指基金在交易过程中因交易对手未履行合约责任，或者基金所投资证券的发行人出现违约、拒绝支付到期本息等导致基金资产损失和收益变化的风险。

本基金的投资范围及投资比例符合相关法律法规的要求、相关监管机构的相关规定及本基金的合同要求。本基金管理人通过建立和完善内部信用评级体系和交易对手库，对发行人及债券投资进行内部评级，对交易对手的资信状况进行充分评估、设定授信额度，以控制可能出现的信用风险。本基金的活期银行存款存放在具有托管资格的银行；本基金存放定期存款前，均对交易对手进行信用评估以控制相应的信用风险，因而与银行存款相关的信用风险不重大。本基金在交易所进行的交易均与中国证券登记结算有限责任公司完成证券交收和款项清算，因此违约风险发生的可能性很小；本基金在银行间同业市场仅与达到本基金管理人既定信用政策标准的交易对手进行交易，并对证券交割方式进行限制，以控制相应的信用风险。

本基金管理人还通过分散化投资以分散信用风险。本基金投资于一家公司发行的证券市值不超过基金资产净值的 10%，且本基金与由本基金管理人管理的其他基金共同持有一家公司的证券，不得超过该证券余额的 10%。

于本期末，本基金未持有除国债、央行票据、政策性金融债之外的债券和资产支持证券（上年末：同）。

#### 7.4.13.3 流动性风险

流动性风险，是指基金管理人未能以合理价格及时变现基金资产以支付投资者赎回款项的风险。本基金的流动性风险一方面来自于投资品种所处的交易市场不活跃而带来的变现困难，另一方面来自于基金份额持有人可依据基金合同约定要求赎回其持有的基金份额。

本基金的基金管理人专业审慎、勤勉尽责地管控本基金的流动性风险，全覆盖、多维度的建立以压力测试为核心的流动性风险监测与预警制度，确保本基金组合的资产变现能力与投资者赎回需求匹配与平衡。

##### 7.4.13.3.1 报告期内本基金组合资产的流动性风险分析

本基金的基金管理人在基金运作过程中严格按照《公开募集证券投资基金运作管理办法》及

《公开募集开放式证券投资基金流动性风险管理规定》(自 2017 年 10 月 1 日起施行)等法规的要求对本基金组合资产的流动性风险进行管理,通过独立的风险管理部门对本基金的组合持仓集中度指标、流通受限制的投资品种比例以及组合在短期内变现能力的综合指标等流动性指标进行持续的监测和分析。

本基金投资于一家公司发行的证券市值不超过基金资产净值的 10%,且本基金与由本基金的基金管理人管理的其他基金共同持有一家发行的证券不得超过该证券的 10%。由本基金的基金管理人管理的所有开放式基金于开放期内共同持有一家上市公司发行的可流通股票不得超过该上市公司可流通股票的 15%,由本基金的基金管理人管理的全部投资组合持有一家上市公司发行的可流通股票,不得超过该上市公司可流通股票的 30%(完全按照有关指数构成比例进行证券投资的开放式基金及中国证监会认定的特殊投资组合不受该比例限制)。

本基金所持部分证券在证券交易所上市,其余亦可在银行间同业市场交易,部分基金资产流通暂时受限制不能自由转让的情况参见附注 7.4.12。此外,本基金可通过卖出回购金融资产方式借入短期资金应对流动性需求,其上限一般不超过基金持有的债券投资的公允价值。本基金主动投资于流动性受限资产的市值合计不得超过基金资产净值的 15%。

本基金的基金管理人对其管理的所有开放式基金于开放期内,对基金组合资产中 7 个工作日可变现资产的可变现价值进行审慎评估与测算,确保每日确认的净赎回申请不得超过 7 个工作日可变现资产的可变现价值。

同时,本基金的基金管理人通过合理分散逆回购交易的到期日与交易对手的集中度;按照穿透原则对交易对手的财务状况、偿付能力及杠杆水平等进行必要的尽职调查与严格的准入管理,以及对不同的交易对手实施交易额度管理并进行动态调整等措施严格管理本基金从事逆回购交易的流动性风险和交易对手风险。此外,本基金的基金管理人建立了逆回购交易质押品管理制度:根据质押品的资质确定质押率水平;持续监测质押品的风险状况与价值变动以确保质押品按公允价值计算足额;并在与私募类证券资管产品及中国证监会认定的其他主体为交易对手开展逆回购交易时,可接受质押品的资质要求与基金合同约定的投资范围保持一致。

#### 7.4.13.4 市场风险

市场风险是指金融工具的公允价值或未来现金流量因市场价格变动而发生波动的风险,包括利率风险、外汇风险和其他价格风险。本基金管理人通过对不同类型的风险分别设定风险限制,并由独立于投资部门的风险管理人员监控、报告以及定期风险回顾的方法管理投资组合的市场风险。

#### 7.4.13.4.1 利率风险

利率风险是指金融工具的公允价值或未来现金流量因市场利率变动而发生波动的风险。

本基金管理人通过由风险管理人员定期监控组合中债券投资部分的利率风险，及时调整投资组合久期等方法管理利率风险。

下表统计了本基金的利率风险敞口。表中所示为本基金资产及负债的账面价值，并按照合同约定的重新定价日或到期日进行了分类。

##### 7.4.13.4.1.1 利率风险敞口

单位：人民币元

本期末 2022 年 12 月 31 日	1 年以内	1-5 年	5 年以上	不计息	合计
资产					
银行存款	49,051,309.68	-	-	-	49,051,309.68
交易性金融资产	-	-	-	-298,045,679.57	298,045,679.57
应收申购款	-	-	-	72,421.94	72,421.94
资产总计	49,051,309.68	-	-	-298,118,101.51	347,169,411.19
负债					
应付赎回款	-	-	-	384,735.48	384,735.48
应付管理人报酬	-	-	-	449,069.29	449,069.29
应付托管费	-	-	-	74,844.89	74,844.89
其他负债	-	-	-	184,812.22	184,812.22
负债总计	-	-	-	1,093,461.88	1,093,461.88
利率敏感度缺口	49,051,309.68	-	-	-297,024,639.63	346,075,949.31
上年度末 2021 年 12 月 31 日	1 年以内	1-5 年	5 年以上	不计息	合计
资产					
银行存款	62,888,285.64	-	-	-	62,888,285.64
结算备付金	5,521,352.21	-	-	-	5,521,352.21
存出保证金	817,531.26	-	-	-	817,531.26
交易性金融资产	-	-	-	-525,232,407.86	525,232,407.86
应收申购款	-	-	-	556,912.47	556,912.47
其他资产	-	-	-	13,991.13	13,991.13
资产总计	69,227,169.11	-	-	-525,803,311.46	595,030,480.57
负债					
应付赎回款	-	-	-	4,152,786.92	4,152,786.92
应付管理人报酬	-	-	-	720,272.94	720,272.94
应付托管费	-	-	-	120,045.50	120,045.50
应付证券清算款	-	-	-	15,600,356.12	15,600,356.12
其他负债	-	-	-	2,541,185.52	2,541,185.52
负债总计	-	-	-	23,134,647.00	23,134,647.00
利率敏感度缺口	69,227,169.11	-	-	-502,668,664.46	571,895,833.57

注：表中所示为本基金资产及负债的账面价值，并按照合同约定的利率重新定价日或到期日孰早



者予以分类。

#### 7.4.13.4.1.2 利率风险的敏感性分析

注：于本期末，本基金未持有债券资产(上年末：同)，因此市场利率的变动对于本基金资产净值无重大影响(上年末：同)。

#### 7.4.13.4.2 外汇风险

外汇风险是指金融工具的公允价值或未来现金流量因外汇汇率变动而发生波动的风险。本基金持有的所有资产及负债以人民币计价，因此无重大外汇风险。

#### 7.4.13.4.3 其他价格风险

其他价格风险是指金融工具的公允价值或未来现金流量因除外汇风险和利率风险以外的市场价格变动而发生波动的风险。本基金主要投资于证券交易所上市或银行间同业市场交易的证券，所面临的重大价格风险由所持有的金融工具的公允价值决定。本基金通过投资组合的分散化降低其它价格风险，并且本基金管理人每日对本基金所持有的证券价格实施监控。经测算本基金面临的其他价格风险列示如下：

##### 7.4.13.4.3.1 其他价格风险敞口

金额单位：人民币元

项目	本期末 2022年12月31日		上年度末 2021年12月31日	
	公允价值	占基金资产净值 比例(%)	公允价值	占基金资产净值 比例(%)
交易性金融资产—股票投资	298,045,679.57	86.12	525,232,407.86	91.84
交易性金融资产—基金投资	-	-	-	-
交易性金融资产—贵金属投资	-	-	-	-
衍生金融资产—权证投资	-	-	-	-
其他	-	-	-	-
合计	298,045,679.57	86.12	525,232,407.86	91.84

##### 7.4.13.4.3.2 其他价格风险的敏感性分析

假设	除“沪深300指数”以外的其他市场变量保持不变		
相关风险变量的变动	对资产负债表日基金资产净值的影响金额(单位：人民币元)		
	本期末(2022年12月31日)	上年度末(2021年12月)	

			31 日 )
分析	沪深 300 指数上升 5%	12,636,468.58	31,873,457.20
	沪深 300 指数下降 5%	-12,636,468.58	-31,873,457.20

#### 7.4.13.4.4 采用风险价值法管理风险

注：无

#### 7.4.14 公允价值

##### 7.4.14.1 金融工具公允价值计量的方法

公允价值计量结果所属的层次，由对公允价值计量整体而言具有重要意义的输入值所属的最低层次决定：

第一层次：相同资产或负债在活跃市场上未经调整的报价。

第二层次：除第一层次输入值外相关资产或负债直接或间接可观察的输入值。

第三层次：相关资产或负债的不可观察输入值。

##### 7.4.14.2 持续的以公允价值计量的金融工具

###### 7.4.14.2.1 各层次金融工具的公允价值

单位：人民币元

公允价值计量结果所属的层次	本期末 2022 年 12 月 31 日	上年度末 2021 年 12 月 31 日
第一层次	296,895,493.33	523,498,982.15
第二层次	-	522,341.50
第三层次	1,150,186.24	1,211,084.21
合计	298,045,679.57	525,232,407.86

###### 7.4.14.2.2 公允价值所属层次间的重大变动

本基金以导致各层次之间转换的事项发生的当期期初为确认各层次之间转换的时点。

对于证券交易所上市的股票和债券，若出现重大事项停牌、交易不活跃（包括涨跌停时的交易不活跃）、或属于非公开发行等情况，本基金不会于停牌日至交易恢复活跃日期间、交易不活跃期间及限售期间将相关股票和债券的公允价值列入第一层次；并根据估值调整中采用的不可观察输入值对于公允价值的影响程度，确定相关股票和债券的公允价值应属第二层次还是

第三层次。

## 7.4.14.2.3 第三层次公允价值余额及变动情况

## 7.4.14.2.3.1 第三层次公允价值余额及变动情况

单位：人民币元

项目	本期 2022年1月1日至2022年12月31日		
	交易性金融资产		合计
	债券投资	股票投资	
期初余额	-	1,211,084.21	1,211,084.21
当期购买	-	1,109,211.20	1,109,211.20
当期出售/结算	-	-	-
转入第三层次	-	-	-
转出第三层次	-	1,211,084.21	1,211,084.21
当期利得或损失总额	-	40,975.04	40,975.04
其中：计入损益的利得或损失	-	40,975.04	40,975.04
计入其他综合收益的利得或损失	-	-	-
期末余额	-	1,150,186.24	1,150,186.24
期末仍持有的第三层次金融资产计入本期损益的未实现利得或损失的变动——公允价值变动损益	-	40,975.04	40,975.04
项目	上年度可比同期 2021年1月1日至2021年12月31日		
	交易性金融资产		合计
	债券投资	股票投资	
期初余额	-	-	-
当期购买	-	3,143,217.27	3,143,217.27
当期出售/结算	-	-	-
转入第三层次	-	-	-
转出第三层次	-	2,405,571.95	2,405,571.95
当期利得或损失总额	-	473,438.89	473,438.89
其中：计入损益的利得或损失	-	473,438.89	473,438.89
计入其他综合收益的利得或损失	-	-	-
期末余额	-	1,211,084.21	1,211,084.21

期末仍持有的第三层次金融资产计入本期损益的未实现利得或损失的变动—公允价值变动损益	-	473,438.89	473,438.89
---	---	------------	------------

注：于 2022 年 12 月 31 日，本基金持有的第三层次的交易性金融资产均为证券交易所上市交易但尚在限售期内的股票投资。于 2022 年度，本基金从第三层次转出的交易性金融资产均为限售期结束可正常交易的股票投资。

计入损益的利得或损失分别计入利润表中的公允价值变动损益、投资收益等项目。

#### 7.4.14.2.3.2 使用重要不可观察输入值的第三层次公允价值计量的情况

单位：人民币元

项目	本期末公允价值	采用的估值技术	不可观察输入值		
			名称	范围/加权平均值	与公允价值之间的关系
流通受限股票	1,150,186.24	平均价格 亚式期权 模型	预期年化波动率	23.19%-247.56%	负相关
项目	上年度末公允价值	采用的估值技术	不可观察输入值		
			名称	范围/加权平均值	与公允价值之间的关系
流通受限股票	1,211,084.21	平均价格 亚式期权 模型	预期年化波动率	34.36%-274.17%	负相关

#### 7.4.14.3 非持续的以公允价值计量的金融工具的说明

于 2022 年 12 月 31 日，本基金未持有非持续的以公允价值计量的金融资产(2021 年 12 月 31 日：同)。

#### 7.4.14.4 不以公允价值计量的金融工具的相关说明

不以公允价值计量的金融资产和负债主要包括应收款项和其他金融负债，其账面价值与公允价值相差很小。

#### 7.4.15 有助于理解和分析会计报表需要说明的其他事项

截至资产负债表日本基金无需要说明的其他重要事项。

## § 8 投资组合报告

### 8.1 期末基金资产组合情况

金额单位：人民币元

序号	项目	金额	占基金总资产的比例 (%)
1	权益投资	298,045,679.57	85.85
	其中：股票	298,045,679.57	85.85
2	基金投资	-	-
3	固定收益投资	-	-
	其中：债券	-	-
	资产支持证券	-	-
4	贵金属投资	-	-
5	金融衍生品投资	-	-
6	买入返售金融资产	-	-
	其中：买断式回购的买入返售金融资产	-	-
7	银行存款和结算备付金合计	49,051,309.68	14.13
8	其他各项资产	72,421.94	0.02
9	合计	347,169,411.19	100.00

## 8.2 报告期末按行业分类的股票投资组合

### 8.2.1 报告期末按行业分类的境内股票投资组合

金额单位：人民币元

代码	行业类别	公允价值（元）	占基金资产净值比例 (%)
A	农、林、牧、渔业	-	-
B	采矿业	-	-
C	制造业	255,160,859.24	73.73
D	电力、热力、燃气及水生产和供应业	-	-
E	建筑业	-	-
F	批发和零售业	-	-
G	交通运输、仓储和邮政业	-	-
H	住宿和餐饮业	-	-
I	信息传输、软件和信息技术服务业	37,689,619.53	10.89
J	金融业	-	-
K	房地产业	-	-
L	租赁和商务服务业	-	-
M	科学研究和技术服务业	3,474,277.10	1.00
N	水利、环境和公共设施管理业	38,283.70	0.01
O	居民服务、修理和其他服务业	-	-
P	教育	-	-
Q	卫生和社会工作	-	-
R	文化、体育和娱乐业	-	-
S	综合	1,682,640.00	0.49
	合计	298,045,679.57	86.12

## 8.2.2 报告期末按行业分类的港股通投资股票投资组合

注：本基金本报告期末未持有港股通股票。

## 8.3 期末按公允价值占基金资产净值比例大小排序的所有股票投资明细

金额单位：人民币元

序号	股票代码	股票名称	数量（股）	公允价值（元）	占基金资产净值比例（%）
1	603997	继峰股份	1,113,200	17,009,696.00	4.92
2	688063	派能科技	50,382	15,903,078.30	4.60
3	300750	宁德时代	39,400	15,500,748.00	4.48
4	002466	天齐锂业	172,600	13,633,674.00	3.94
5	603596	伯特利	157,000	12,528,600.00	3.62
6	002518	科士达	173,700	10,005,120.00	2.89
7	300274	阳光电源	86,000	9,614,800.00	2.78
8	601012	隆基绿能	204,400	8,637,944.00	2.50
9	600487	亨通光电	570,920	8,598,055.20	2.48
10	600941	中国移动	121,200	8,201,604.00	2.37
11	600588	用友网络	314,800	7,608,716.00	2.20
12	300910	瑞丰新材	61,100	7,534,241.00	2.18
13	688599	天合光能	117,894	7,516,921.44	2.17
14	688337	普源精电	68,106	6,653,275.14	1.92
15	002594	比亚迪	25,700	6,604,129.00	1.91
16	300451	创业慧康	780,406	6,173,011.46	1.78
17	688348	昱能科技	9,547	5,427,469.50	1.57
18	603383	顶点软件	123,750	5,400,450.00	1.56
19	688032	禾迈股份	5,645	5,290,211.75	1.53
20	688595	芯海科技	128,534	5,170,922.82	1.49
21	301018	申菱环境	148,700	5,092,975.00	1.47
22	688622	禾信仪器	153,925	5,002,562.50	1.45
23	688439	振华风光	38,650	4,594,712.00	1.33
24	301181	标榜股份	126,624	4,528,074.24	1.31
25	300101	振芯科技	180,027	4,410,661.50	1.27
26	002475	立讯精密	113,600	3,606,800.00	1.04
27	002459	晶澳科技	59,900	3,599,391.00	1.04
28	300014	亿纬锂能	40,200	3,533,580.00	1.02
29	688112	鼎阳科技	37,872	3,531,564.00	1.02
30	000063	中兴通讯	136,100	3,519,546.00	1.02
31	300253	卫宁健康	339,852	3,493,678.56	1.01
32	002335	科华数据	69,600	3,472,344.00	1.00
33	002129	TCL 中环	92,000	3,464,720.00	1.00
34	002865	钧达股份	18,500	3,424,350.00	0.99
35	688072	拓荆科技	15,789	3,422,265.75	0.99
36	300438	鹏辉能源	43,800	3,415,962.00	0.99
37	688385	复旦微电	48,872	3,411,754.32	0.99

38	000519	中兵红箭	173,700	3,411,468.00	0.99
39	603606	东方电缆	49,300	3,344,019.00	0.97
40	688248	南网科技	58,359	3,332,298.90	0.96
41	688332	中科蓝讯	62,750	3,214,055.00	0.93
42	688017	绿的谐波	32,985	3,192,288.30	0.92
43	002460	赣锋锂业	45,420	3,157,144.20	0.91
44	605117	德业股份	9,400	3,113,280.00	0.90
45	002729	好利科技	120,860	3,061,383.80	0.88
46	688262	国芯科技	69,015	2,885,517.15	0.83
47	603297	永新光学	34,100	2,830,641.00	0.82
48	688369	致远互联	27,062	1,863,218.70	0.54
49	688031	星环科技	20,250	1,842,750.00	0.53
50	688408	中信博	18,284	1,799,145.60	0.52
51	688533	上声电子	30,983	1,778,424.20	0.51
52	600435	北方导航	151,300	1,755,080.00	0.51
53	002472	双环传动	67,400	1,715,330.00	0.50
54	002885	京泉华	56,900	1,696,758.00	0.49
55	002245	蔚蓝锂芯	114,000	1,696,320.00	0.49
56	600212	绿能慧充	216,000	1,682,640.00	0.49
57	002850	科达利	8,300	986,123.00	0.28
58	688432	有研硅	14,912	167,610.88	0.05
59	688237	超卓航科	2,891	160,941.97	0.05
60	688152	麒麟信安	1,189	155,426.08	0.04
61	688073	毕得医药	1,883	141,978.20	0.04
62	688426	康为世纪	3,614	119,695.68	0.03
63	688496	清越科技	12,000	103,800.00	0.03
64	301095	广立微	450	38,920.50	0.01
65	301175	中科环保	6,370	38,283.70	0.01
66	301327	华宝新能	194	34,332.18	0.01
67	301308	江波龙	554	31,422.88	0.01
68	301367	怡和嘉业	110	19,335.80	0.01
69	301330	熵基科技	587	18,378.97	0.01
70	301152	天力锂能	385	17,956.40	0.01
71	301165	锐捷网络	466	14,730.26	0.00
72	301121	紫建电子	290	14,433.30	0.00
73	301356	天振股份	319	13,822.27	0.00
74	301171	易点天下	765	13,555.80	0.00
75	301391	卡莱特	159	12,874.23	0.00
76	301277	新天地	439	11,317.42	0.00
77	301318	维海德	206	8,598.44	0.00
78	301197	工大科雅	380	7,630.40	0.00
79	301316	慧博云通	359	5,140.88	0.00

## 8.4 报告期内股票投资组合的重大变动

## 8.4.1 累计买入金额超出期初基金资产净值 2%或前 20 名的股票明细

金额单位：人民币元

序号	股票代码	股票名称	本期累计买入金额	占期初基金资产净值比例(%)
1	002756	永兴材料	112,939,684.38	19.75
2	002192	融捷股份	89,854,025.56	15.71
3	002240	盛新锂能	83,062,842.80	14.52
4	600941	中国移动	78,964,236.59	13.81
5	000762	西藏矿业	78,313,610.68	13.69
6	300750	宁德时代	72,954,535.82	12.76
7	300014	亿纬锂能	72,428,548.34	12.66
8	002738	中矿资源	70,376,235.66	12.31
9	601728	中国电信	69,768,865.08	12.20
10	002466	天齐锂业	69,628,548.82	12.18
11	688599	天合光能	68,195,005.00	11.92
12	002176	江特电机	67,842,212.38	11.86
13	002459	晶澳科技	64,406,080.49	11.26
14	688533	上声电子	63,767,995.76	11.15
15	603997	继峰股份	60,282,712.00	10.54
16	300390	天华超净	59,100,399.84	10.33
17	603596	伯特利	50,109,617.04	8.76
18	002101	广东鸿图	49,961,066.55	8.74
19	688063	派能科技	46,315,909.81	8.10
20	603197	保隆科技	46,258,648.08	8.09
21	601127	赛力斯	45,924,434.18	8.03
22	002865	钧达股份	45,593,265.90	7.97
23	002594	比亚迪	40,160,517.00	7.02
24	000625	长安汽车	38,896,605.88	6.80
25	603297	永新光学	35,191,709.50	6.15
26	600188	兖矿能源	34,776,531.27	6.08
27	601001	晋控煤业	33,296,674.71	5.82
28	002126	银轮股份	33,263,127.64	5.82
29	600438	通威股份	32,740,292.60	5.72
30	002965	祥鑫科技	32,578,455.39	5.70
31	600487	亨通光电	31,568,109.29	5.52
32	000002	万科 A	31,357,314.90	5.48
33	601633	长城汽车	30,913,305.70	5.41
34	002129	TCL 中环	30,911,501.00	5.41
35	002518	科士达	30,688,537.48	5.37
36	603348	文灿股份	29,195,155.50	5.10
37	002487	大金重工	29,118,014.60	5.09
38	002906	华阳集团	29,051,552.00	5.08



39	603606	东方电缆	28,691,101.00	5.02
40	000887	中鼎股份	28,623,400.31	5.01
41	002472	双环传动	28,302,415.00	4.95
42	600933	爱柯迪	28,168,459.52	4.93
43	601225	陕西煤业	28,020,636.02	4.90
44	688223	晶科能源	27,951,423.62	4.89
45	688017	绿的谐波	27,593,671.58	4.82
46	601012	隆基绿能	27,309,551.58	4.78
47	600418	江淮汽车	26,850,236.00	4.69
48	600732	爱旭股份	26,297,804.00	4.60
49	600383	金地集团	25,849,743.00	4.52
50	000155	川能动力	25,748,760.87	4.50
51	300337	银邦股份	25,341,418.00	4.43
52	002074	国轩高科	25,027,487.00	4.38
53	688111	金山办公	24,797,197.68	4.34
54	600546	山煤国际	24,663,433.34	4.31
55	002918	蒙娜丽莎	24,000,107.25	4.20
56	601898	中煤能源	23,801,724.00	4.16
57	300034	钢研高纳	23,189,626.25	4.05
58	300587	天铁股份	22,892,652.54	4.00
59	002567	唐人神	22,834,336.82	3.99
60	002043	兔宝宝	22,310,340.88	3.90
61	601702	华峰铝业	22,129,584.00	3.87
62	002714	牧原股份	21,832,652.00	3.82
63	601689	拓普集团	21,614,651.44	3.78
64	002025	航天电器	21,271,721.00	3.72
65	300969	恒帅股份	21,160,279.00	3.70
66	002475	立讯精密	21,156,788.00	3.70
67	300415	伊之密	21,058,291.82	3.68
68	300850	新强联	20,851,104.89	3.65
69	603363	傲农生物	20,678,232.80	3.62
70	300428	立中集团	20,199,126.00	3.53
71	601098	中南传媒	20,150,643.00	3.52
72	300928	华安鑫创	20,033,773.00	3.50
73	688270	臻镭科技	19,962,953.10	3.49
74	002013	中航机电	19,897,884.00	3.48
75	688248	南网科技	19,411,691.04	3.39
76	300737	科顺股份	19,344,610.04	3.38
77	300832	新产业	19,059,121.30	3.33
78	603758	秦安股份	19,045,119.74	3.33
79	688636	智明达	18,524,068.54	3.24
80	601009	南京银行	18,515,588.75	3.24
81	300910	瑞丰新材	18,462,023.00	3.23

82	600875	东方电气	18,456,448.00	3.23
83	300496	中科创达	18,422,810.64	3.22
84	300351	永贵电器	18,297,476.56	3.20
85	002050	三花智控	18,266,066.00	3.19
86	600048	保利发展	18,030,485.00	3.15
87	688622	禾信仪器	17,950,839.99	3.14
88	000821	京山轻机	17,819,858.61	3.12
89	603477	巨星农牧	17,752,088.00	3.10
90	601615	明阳智能	17,574,587.57	3.07
91	603208	江山欧派	17,314,589.00	3.03
92	300212	易华录	17,306,051.00	3.03
93	603688	石英股份	17,305,694.88	3.03
94	601800	中国交建	17,066,924.00	2.98
95	300693	盛弘股份	16,927,930.00	2.96
96	300438	鹏辉能源	16,894,562.00	2.95
97	600765	中航重机	16,819,797.00	2.94
98	300893	松原股份	16,812,421.74	2.94
99	300498	温氏股份	16,684,641.20	2.92
100	301018	申菱环境	16,438,353.00	2.87
101	300274	阳光电源	16,434,215.00	2.87
102	002335	科华数据	16,215,708.00	2.84
103	600522	中天科技	16,132,099.00	2.82
104	000876	新希望	16,083,475.74	2.81
105	603612	索通发展	16,023,922.40	2.80
106	600588	用友网络	15,777,260.06	2.76
107	688676	金盘科技	15,732,019.56	2.75
108	000858	五粮液	15,338,601.00	2.68
109	688112	鼎阳科技	15,199,086.30	2.66
110	601669	中国电建	14,968,118.43	2.62
111	300059	东方财富	14,959,198.40	2.62
112	300679	电连技术	14,869,875.00	2.60
113	600984	建设机械	14,838,541.72	2.59
114	600153	建发股份	14,601,238.63	2.55
115	000063	中兴通讯	14,515,198.00	2.54
116	688099	晶晨股份	14,378,156.44	2.51
117	300068	南都电源	13,729,026.00	2.40
118	002603	以岭药业	13,634,014.00	2.38
119	002824	和胜股份	13,405,529.00	2.34
120	600502	安徽建工	13,347,995.19	2.33
121	002548	金新农	13,333,016.70	2.33
122	688279	峰昭科技	13,326,371.32	2.33
123	002955	鸿合科技	13,003,528.60	2.27
124	001979	招商蛇口	12,812,103.00	2.24

125	300745	欣锐科技	12,758,855.00	2.23
126	688379	华光新材	12,703,498.79	2.22
127	600038	中直股份	12,518,474.54	2.19
128	002414	高德红外	12,464,604.20	2.18
129	605123	派克新材	12,337,186.00	2.16
130	601155	新城控股	12,240,792.00	2.14
131	002460	赣锋锂业	12,092,964.41	2.11
132	600348	华阳股份	12,092,359.00	2.11
133	603737	三棵树	12,003,584.00	2.10
134	688326	经纬恒润	11,959,374.47	2.09
135	600519	贵州茅台	11,898,332.00	2.08
136	600536	中国软件	11,857,071.70	2.07
137	002180	纳思达	11,822,792.00	2.07
138	002409	雅克科技	11,819,892.00	2.07
139	688208	道通科技	11,760,151.19	2.06
140	688385	复旦微电	11,691,871.31	2.04
141	300203	聚光科技	11,659,161.00	2.04
142	688072	拓荆科技	11,651,423.88	2.04
143	601369	陕鼓动力	11,627,885.00	2.03
144	000933	神火股份	11,557,410.35	2.02

注：“买入金额”按买卖成交金额（成交单价乘以成交数量）填列，不考虑相关交易费用。

#### 8.4.2 累计卖出金额超出期初基金资产净值 2%或前 20 名的股票明细

金额单位：人民币元

序号	股票代码	股票名称	本期累计卖出金额	占期初基金资产净值比例(%)
1	002756	永兴材料	111,544,182.97	19.50
2	300014	亿纬锂能	89,501,023.65	15.65
3	002192	融捷股份	88,534,786.20	15.48
4	002459	晶澳科技	87,005,240.26	15.21
5	002240	盛新锂能	80,346,518.91	14.05
6	300750	宁德时代	80,046,492.55	14.00
7	000762	西藏矿业	74,800,940.03	13.08
8	002738	中矿资源	74,480,578.81	13.02
9	600941	中国移动	70,329,361.16	12.30
10	601728	中国电信	70,266,812.00	12.29
11	002176	江特电机	67,846,607.54	11.86
12	688533	上声电子	58,732,794.29	10.27
13	688599	天合光能	56,945,027.42	9.96
14	300390	天华超净	55,218,833.63	9.66
15	603596	伯特利	50,932,613.00	8.91
16	601127	赛力斯	48,142,378.49	8.42
17	002101	广东鸿图	47,525,715.00	8.31
18	603997	继峰股份	47,029,060.00	8.22

19	002466	天齐锂业	46,659,070.20	8.16
20	603197	保隆科技	44,925,862.80	7.86
21	603297	永新光学	44,588,836.02	7.80
22	002865	钧达股份	42,901,267.85	7.50
23	600188	兖矿能源	38,610,781.12	6.75
24	603348	文灿股份	36,738,564.84	6.42
25	600438	通威股份	36,600,963.97	6.40
26	000625	长安汽车	35,099,700.30	6.14
27	300034	钢研高纳	34,339,556.99	6.00
28	002918	蒙娜丽莎	34,246,608.00	5.99
29	002594	比亚迪	34,162,731.23	5.97
30	002965	祥鑫科技	34,039,332.62	5.95
31	601001	晋控煤业	33,900,855.93	5.93
32	002025	航天电器	33,874,036.05	5.92
33	600383	金地集团	32,167,481.91	5.62
34	002906	华阳集团	32,158,428.00	5.62
35	600933	爱柯迪	31,918,830.70	5.58
36	600765	中航重机	31,750,174.20	5.55
37	600048	保利发展	31,364,699.46	5.48
38	000002	万 科 A	30,449,643.07	5.32
39	002487	大金重工	30,180,258.52	5.28
40	601225	陕西煤业	29,912,427.00	5.23
41	002126	银轮股份	29,885,414.00	5.23
42	601633	长城汽车	29,827,710.06	5.22
43	600522	中天科技	29,601,718.00	5.18
44	002013	中航机电	29,405,433.00	5.14
45	688223	晶科能源	29,292,530.40	5.12
46	000887	中鼎股份	27,926,867.38	4.88
47	000155	川能动力	27,699,074.39	4.84
48	688111	金山办公	27,058,312.43	4.73
49	600732	爱旭股份	26,946,675.40	4.71
50	300337	银邦股份	26,678,555.80	4.66
51	688063	派能科技	26,665,339.34	4.66
52	600418	江淮汽车	26,632,970.00	4.66
53	600546	山煤国际	26,424,844.00	4.62
54	603606	东方电缆	26,245,346.83	4.59
55	603363	傲农生物	26,016,230.18	4.55
56	002129	TCL 中环	25,960,103.00	4.54
57	300207	欣旺达	25,766,985.52	4.51
58	002271	东方雨虹	24,605,221.00	4.30
59	002074	国轩高科	24,308,271.46	4.25
60	601702	华峰铝业	23,641,275.12	4.13
61	601898	中煤能源	23,086,347.33	4.04

62	688017	绿的谐波	23,045,230.98	4.03
63	002472	双环传动	23,034,068.00	4.03
64	300587	天铁股份	22,293,556.45	3.90
65	600038	中直股份	21,518,952.66	3.76
66	002567	唐人神	21,499,480.00	3.76
67	300415	伊之密	21,300,578.00	3.72
68	601689	拓普集团	21,246,030.32	3.72
69	002518	科士达	21,023,269.00	3.68
70	600487	亨通光电	20,938,256.60	3.66
71	300850	新强联	20,657,420.40	3.61
72	002714	牧原股份	20,559,419.60	3.59
73	688270	臻镭科技	20,271,733.04	3.54
74	300969	恒帅股份	20,175,638.14	3.53
75	601098	中南传媒	20,155,362.04	3.52
76	603737	三棵树	20,079,565.40	3.51
77	300496	中科创达	20,029,646.99	3.50
78	300212	易华录	20,011,821.44	3.50
79	000858	五粮液	19,949,555.00	3.49
80	002043	兔宝宝	19,902,349.64	3.48
81	300832	新产业	19,721,748.10	3.45
82	300088	长信科技	19,675,063.08	3.44
83	000821	京山轻机	19,601,067.00	3.43
84	605123	派克新材	19,219,703.00	3.36
85	002036	联创电子	19,087,490.00	3.34
86	300893	松原股份	18,595,466.50	3.25
87	601009	南京银行	18,407,911.12	3.22
88	601615	明阳智能	18,305,795.02	3.20
89	603758	秦安股份	18,060,025.00	3.16
90	600875	东方电气	18,010,601.86	3.15
91	688187	时代电气	17,971,484.46	3.14
92	002935	天奥电子	17,945,800.00	3.14
93	601012	隆基绿能	17,825,231.00	3.12
94	002475	立讯精密	17,797,859.50	3.11
95	688636	智明达	17,715,444.49	3.10
96	601800	中国交建	17,656,241.52	3.09
97	300351	永贵电器	17,576,150.00	3.07
98	300693	盛弘股份	17,369,512.55	3.04
99	002453	华软科技	17,318,074.00	3.03
100	002791	坚朗五金	17,036,157.00	2.98
101	300428	立中集团	16,895,901.00	2.95
102	688248	南网科技	16,874,261.62	2.95
103	000768	中航西飞	16,456,936.16	2.88
104	300928	华安鑫创	16,264,016.00	2.84

105	603208	江山欧派	16,043,358.00	2.81
106	300059	东方财富	15,813,733.00	2.77
107	002050	三花智控	15,772,880.00	2.76
108	300498	温氏股份	15,738,600.20	2.75
109	300737	科顺股份	15,680,262.80	2.74
110	603688	石英股份	15,550,103.25	2.72
111	603612	索通发展	15,458,459.00	2.70
112	002824	和胜股份	15,388,975.00	2.69
113	600502	安徽建工	15,152,332.51	2.65
114	000876	新希望	15,098,056.79	2.64
115	300745	欣锐科技	14,598,852.00	2.55
116	600984	建设机械	14,490,583.48	2.53
117	688099	晶晨股份	14,460,153.23	2.53
118	688279	峰岬科技	14,233,502.64	2.49
119	000786	北新建材	14,156,196.98	2.48
120	688676	金盘科技	14,057,364.95	2.46
121	603477	巨星农牧	14,029,029.99	2.45
122	601669	中国电建	13,988,773.00	2.45
123	600153	建发股份	13,854,413.00	2.42
124	300679	电连技术	13,395,919.00	2.34
125	002955	鸿合科技	12,910,120.10	2.26
126	300068	南都电源	12,887,482.61	2.25
127	300438	鹏辉能源	12,878,599.55	2.25
128	600391	航发科技	12,871,586.00	2.25
129	300203	聚光科技	12,688,718.00	2.22
130	002409	雅克科技	12,609,105.11	2.20
131	002603	以岭药业	12,492,437.00	2.18
132	688112	鼎阳科技	12,314,537.43	2.15
133	002180	纳思达	12,305,574.00	2.15
134	002548	金新农	12,269,399.00	2.15
135	600348	华阳股份	12,265,176.00	2.14
136	002335	科华数据	12,263,214.45	2.14
137	601369	陕鼓动力	12,172,945.00	2.13
138	600536	中国软件	12,151,133.90	2.12
139	300115	长盈精密	12,047,507.05	2.11
140	600519	贵州茅台	11,885,080.00	2.08
141	300502	新易盛	11,589,560.00	2.03

注：“卖出金额”按买卖成交金额（成交单价乘以成交数量）填列，不考虑相关交易费用。

#### 8.4.3 买入股票的成本总额及卖出股票的收入总额

单位：人民币元

买入股票成本（成交）总额	4,864,242,882.90
卖出股票收入（成交）总额	4,945,257,228.30

注：“买入股票成本”或“卖出股票收入”均按买卖成交金额（成交单价乘以成交数量）填列，不考虑相关交易费用。

### 8.5 期末按债券品种分类的债券投资组合

注：本基金本报告期末未持有债券。

### 8.6 期末按公允价值占基金资产净值比例大小排序的前五名债券投资明细

注：本基金本报告期末未持有债券。

### 8.7 期末按公允价值占基金资产净值比例大小排序的所有资产支持证券投资明细

注：本基金本报告期末未持有资产支持证券。

### 8.8 报告期末按公允价值占基金资产净值比例大小排序的前五名贵金属投资明细

注：本基金本报告期末未持有贵金属投资。

### 8.9 期末按公允价值占基金资产净值比例大小排序的前五名权证投资明细

注：本基金本报告期末未持有权证投资。

### 8.10 本基金投资股指期货的投资政策

本基金本报告期无股指期货投资。

### 8.11 报告期末本基金投资的国债期货交易情况说明

#### 8.11.1 本期国债期货投资政策

本基金本报告期无国债期货投资。

#### 8.11.2 本期国债期货投资评价

本基金本报告期无国债期货投资。

### 8.12 投资组合报告附注

#### 8.12.1 基金投资的前十名证券的发行主体本期是否出现被监管部门立案调查，或在报告编制日前一年内受到公开谴责、处罚的情形

报告期内基金投资的前十名证券的发行主体没有被监管部门立案调查，或在报告编制日前一年内受到公开谴责、处罚。

#### 8.12.2 基金投资的前十名股票是否超出基金合同规定的备选股票库

基金投资的前十名股票中，没有投资超出基金合同规定备选库以外的股票。

#### 8.12.3 期末其他各项资产构成

单位：人民币元

序号	名称	金额
1	存出保证金	-
2	应收清算款	-
3	应收股利	-

4	应收利息	-
5	应收申购款	72,421.94
6	其他应收款	-
7	待摊费用	-
8	其他	-
9	合计	72,421.94

#### 8.12.4 期末持有的处于转股期的可转换债券明细

注：本基金本报告期末未持有处于转股期的可转换债券。

#### 8.12.5 期末前十名股票中存在流通受限情况的说明

注：本基金本报告期末前十名股票中不存在流通受限情况。

#### 8.12.6 投资组合报告附注的其他文字描述部分

由于四舍五入原因，分项之和与合计可能有尾差。

## § 9 基金份额持有人信息

### 9.1 期末基金份额持有人户数及持有人结构

份额单位：份

持有人户数 (户)	户均持有的 基金份额	持有人结构			
		机构投资者		个人投资者	
		持有份额	占总份额比 例 (%)	持有份额	占总份额比 例 (%)
28,587	8,624.86	2,486,968.25	1.01	244,071,922.11	98.99

### 9.2 期末上市基金前十名持有人

序号	持有人名称	持有份额 (份)	占上市总份额比例 (%)
1	廖卓鹏	1,996,740.00	6.41
2	李静华	700,000.00	2.25
3	高德荣	668,667.00	2.15
4	张琪	604,100.00	1.94
5	胡毅	600,000.00	1.93
6	王俊兰	550,058.00	1.77
7	谢荣芳	461,200.00	1.48
8	陈玉龙	424,300.00	1.36
9	陈桂生	373,391.00	1.20
10	魏桂华	371,062.00	1.19

注：上述基金持有人份额均为场内基金份额。

### 9.3 期末基金管理人的从业人员持有本基金的情况

项目	持有份额总数 (份)	占基金总份额比例 (%)
基金管理人所有从业人员持有本基金	347,099.06	0.1408



**9.4 期末基金管理人的从业人员持有本开放式基金份额总量区间情况**

项目	持有基金份额总量的数量区间（万份）
本公司高级管理人员、基金投资和部门负责人持有本开放式基金	0~10
本基金基金经理持有本开放式基金	10~50

**9.5 期末兼任私募资产管理计划投资经理的基金经理本人及其直系亲属持有本人管理的产情况**

注：本基金基金经理无兼任私募资产管理计划投资经理的情况。

**§ 10 开放式基金份额变动**

单位：份

基金合同生效日（2016年7月21日） 基金份额总额	1,318,879,411.68
本报告期期初基金份额总额	270,381,881.55
本报告期基金总申购份额	285,038,280.36
减：本报告期基金总赎回份额	308,861,271.55
本报告期基金拆分变动份额	-
本报告期期末基金份额总额	246,558,890.36

**§ 11 重大事件揭示****11.1 基金份额持有人大会决议**

报告期内无基金份额持有人大会决议。

**11.2 基金管理人、基金托管人的专门基金托管部门的重大人事变动**

本报告期内，本基金管理人—平安基金管理有限公司（以下简称“公司”）董事陈宁先生因工作变动，经公司2022年1月19日召开的2022年第一次股东会审议，不再出任公司第四届董事会董事，并由李佩锋先生接替陈宁先生任职公司的董事。

本报告期内，无涉及本基金托管人的专门基金托管部门的重大人事变动。

**11.3 涉及基金管理人、基金财产、基金托管业务的诉讼**

本报告期内，无涉及本基金管理人、基金财产、基金托管业务的诉讼。

**11.4 基金投资策略的改变**

本报告期内本基金的投资策略未有重大变化。

**11.5 为基金进行审计的会计师事务所情况**

报告期内基金未更换会计师事务所，普华永道中天会计师事务所（特殊普通合伙）已为本

基金提供审计服务 7 年。报告期内应支付给该事务所的报酬为 55,000.00 元。

## 11.6 管理人、托管人及其高级管理人员受稽查或处罚等情况

### 11.6.1 管理人及其高级管理人员受稽查或处罚等情况

注：本报告期内，基金管理人及其高级管理人员无受稽查或处罚等情况。

### 11.6.2 托管人及其高级管理人员受稽查或处罚等情况

注：本报告期内，本基金托管人的托管业务部门及其相关高级管理人员无受稽查或处罚等情况。

## 11.7 基金租用证券公司交易单元的有关情况

### 11.7.1 基金租用证券公司交易单元进行股票投资及佣金支付情况

金额单位：人民币元

券商名称	交易单元数量	股票交易		应支付该券商的佣金		备注
		成交金额	占当期股票成交总额的比例 (%)	佣金	占当期佣金总量的比例 (%)	
中银国际证券	3	3,870,366,571.93	39.53	2,810,654.42	39.83	新增 2 个
天风证券	2	740,123,027.23	7.56	531,502.81	7.53	-
东吴证券	2	710,830,655.04	7.26	511,350.86	7.25	-
光大证券	2	674,623,897.61	6.89	482,843.26	6.84	-
东北证券	3	633,782,834.06	6.47	454,113.97	6.44	-
申万宏源证券	2	623,920,377.52	6.37	447,436.72	6.34	-
中信证券	3	573,306,185.87	5.86	413,342.69	5.86	-
开源证券	2	377,619,395.75	3.86	271,086.04	3.84	-
国盛证券	1	326,364,951.05	3.33	232,239.98	3.29	-
华创证券	2	280,705,856.68	2.87	199,670.14	2.83	-
西部证券	1	221,382,275.20	2.26	157,463.12	2.23	-
民生证券	1	201,378,610.00	2.06	145,253.75	2.06	-
华泰证券	2	187,589,645.26	1.92	134,546.75	1.91	-

平安证券	4	118,369,722.28	1.21	85,380.08	1.21	-
中信建投证券	2	107,093,116.59	1.09	76,533.28	1.08	-
国泰君安证券	1	94,334,834.71	0.96	68,044.34	0.96	-
海通证券	2	28,710,786.83	0.29	20,421.43	0.29	-
国信证券	2	19,510,369.20	0.20	14,072.70	0.20	-
安信证券	1	-	-	-	-	-
渤海证券	1	-	-	-	-	-
财通证券	2	-	-	-	-	-
长江证券	1	-	-	-	-	-
川财证券	1	-	-	-	-	-
大通证券	2	-	-	-	-	-
东方财富证券	2	-	-	-	-	-
东方证券	1	-	-	-	-	-
东兴证券	2	-	-	-	-	-
方正证券	2	-	-	-	-	-
广发证券	2	-	-	-	-	-
恒泰证券	2	-	-	-	-	-
华宝证券	2	-	-	-	-	退租
华林证券	2	-	-	-	-	-
世纪证券	2	-	-	-	-	-
太平洋证券	2	-	-	-	-	-
万联证券	1	-	-	-	-	-
西南证券	1	-	-	-	-	-
兴业证券	1	-	-	-	-	-
银河证券	2	-	-	-	-	-
英大证券	1	-	-	-	-	-
中国国际金融股份有限公司	1	-	-	-	-	-
中泰证券	1	-	-	-	-	-

注：1、本基金自 2022 年 08 月 31 日起开始采用券商交易结算模式，此前使用的基金交易单元自转换为券商结算模式后均不再使用。

2、本基金采用证券公司交易结算模式，可免于执行《关于完善证券投资基金交易席位制度有关问题的通知》关于交易佣金分仓的规定。

3、基金管理人与证券经纪商不存在关联关系。

4、基金管理人根据监管规定选择具备证券经纪业务资格的证券公司，并签订证券经纪服务协议。

### 11.7.2 基金租用证券公司交易单元进行其他证券投资的情况

金额单位：人民币元

券商名称	债券交易		债券回购交易		权证交易	
	成交金额	占当期债券成交总额的比例(%)	成交金额	占当期债券回购成交总额的比例(%)	成交金额	占当期权证成交总额的比例(%)
中银国际证券	-	-	1,243,170,000.00	94.44	-	-
天风证券	-	-	-	-	-	-
东吴证券	3,083,371.96	46.15	-	-	-	-
光大证券	-	-	-	-	-	-
东北证券	-	-	-	-	-	-
申万宏源证券	-	-	73,213,000.00	5.56	-	-
中信证券	-	-	-	-	-	-
开源证券	-	-	-	-	-	-
国盛证券	-	-	-	-	-	-
华创证券	-	-	-	-	-	-
西部证券	-	-	-	-	-	-
民生证券	3,597,717.45	53.85	-	-	-	-
华泰证券	-	-	-	-	-	-
平安证券	-	-	-	-	-	-
中信建投证券	-	-	-	-	-	-
国泰君安证券	-	-	-	-	-	-
海通证	-	-	-	-	-	-

券						
国信证 券	-	-	-	-	-	-
安信证 券	-	-	-	-	-	-
渤海证 券	-	-	-	-	-	-
财通证 券	-	-	-	-	-	-
长江证 券	-	-	-	-	-	-
川财证 券	-	-	-	-	-	-
大通证 券	-	-	-	-	-	-
东方财 富证券	-	-	-	-	-	-
东方证 券	-	-	-	-	-	-
东兴证 券	-	-	-	-	-	-
方正证 券	-	-	-	-	-	-
广发证 券	-	-	-	-	-	-
恒泰证 券	-	-	-	-	-	-
华宝证 券	-	-	-	-	-	-
华林证 券	-	-	-	-	-	-
世纪证 券	-	-	-	-	-	-
太平洋 证券	-	-	-	-	-	-
万联证 券	-	-	-	-	-	-
西南证 券	-	-	-	-	-	-
兴业证 券	-	-	-	-	-	-
银河证 券	-	-	-	-	-	-
英大证	-	-	-	-	-	-

券						
中国国际金融股份有限公司	-	-	-	-	-	-
中泰证券	-	-	-	-	-	-

### 11.8 其他重大事件

序号	公告事项	法定披露方式	法定披露日期
1	关于旗下证券投资基金实施新会计准则等相关事宜的公告	中国证监会规定报刊及网站	2022 年 01 月 01 日
2	平安基金管理有限公司关于提醒投资者警惕不法分子冒用“平安基金”名义进行诈骗的风险提示	中国证监会规定报刊及网站	2022 年 01 月 12 日
3	平安鼎泰灵活配置混合型证券投资基金(LOF)2021 年第 4 季度报告	中国证监会规定报刊及网站	2022 年 01 月 24 日
4	平安基金管理有限公司关于新增万联证券股份有限公司为旗下基金销售机构的公告	中国证监会规定报刊及网站	2022 年 02 月 10 日
5	平安基金管理有限公司关于旗下部分基金新增诺亚正行基金销售有限公司为销售机构的公告	中国证监会规定报刊及网站	2022 年 02 月 25 日
6	平安基金管理有限公司关于旗下部分基金新增上海挖财基金销售有限公司为销售机构的公告	中国证监会规定报刊及网站	2022 年 03 月 09 日
7	平安基金管理有限公司关于平安鼎泰灵活配置混合型证券投资基金(LOF)新增北京中植基金销售有限公司为销售机构的公告	中国证监会规定报刊及网站	2022 年 03 月 10 日
8	平安基金管理有限公司关于新增西南证券股份有限公司为旗下基金销售机构的公告	中国证监会规定报刊及网站	2022 年 03 月 22 日
9	平安鼎泰灵活配置混合型证券投资基金(LOF)2021 年年度报告	中国证监会规定报刊及网站	2022 年 03 月 31 日
10	平安基金管理有限公司关于新增中银国际证券股份有限公司为旗下基金销售机构的公告	中国证监会规定报刊及网站	2022 年 04 月 01 日
11	平安基金管理有限公司关于调整公司旗下公募基金产品风险评级相关事项的公告	中国证监会规定报刊及网站	2022 年 04 月 02 日
12	平安基金管理有限公司关于旗下部分基金新增招商银行股份有限公司为销售机构的公告	中国证监会规定报刊及网站	2022 年 04 月 13 日

13	平安基金管理有限公司关于新增深圳新华信通基金销售有限公司为旗下基金销售机构的公告	中国证监会规定报刊及网站	2022 年 04 月 22 日
14	平安鼎泰灵活配置混合型证券投资基金 (LOF) 2022 年第 1 季度报告	中国证监会规定报刊及网站	2022 年 04 月 22 日
15	平安基金管理有限公司关于新增交通银行股份有限公司为旗下基金销售机构的公告	中国证监会规定报刊及网站	2022 年 04 月 26 日
16	平安基金管理有限公司关于旗下部分基金新增众惠基金销售有限公司为销售机构的公告	中国证监会规定报刊及网站	2022 年 04 月 29 日
17	平安鼎泰灵活配置混合型证券投资基金 (LOF) 招募说明书 (更新)	中国证监会规定报刊及网站	2022 年 05 月 31 日
18	平安鼎泰灵活配置混合型证券投资基金 (LOF) 基金产品资料概要更新	中国证监会规定报刊及网站	2022 年 05 月 31 日
19	平安基金管理有限公司关于提醒投资者及时完善、更新身份信息资料以免影响业务办理的公告	中国证监会规定报刊及网站	2022 年 06 月 30 日
20	平安基金管理有限公司关于新增江苏银行股份有限公司为旗下基金销售机构的公告	中国证监会规定报刊及网站	2022 年 07 月 01 日
21	平安基金管理有限公司关于新增浦领基金销售有限公司为旗下基金销售机构的公告	中国证监会规定报刊及网站	2022 年 07 月 13 日
22	平安基金管理有限公司关于暂停乾道基金销售有限公司办理相关销售业务的公告	中国证监会规定报刊及网站	2022 年 07 月 18 日
23	平安基金管理有限公司关于新增上海中正达广基金销售有限公司为旗下部分基金销售机构的公告	中国证监会规定报刊及网站	2022 年 07 月 20 日
24	平安鼎泰灵活配置混合型证券投资基金 (LOF) 2022 年第 2 季度报告	中国证监会规定报刊及网站	2022 年 07 月 21 日
25	平安鼎泰灵活配置混合型证券投资基金 (LOF) 基金产品资料概要更新	中国证监会规定报刊及网站	2022 年 08 月 12 日
26	平安鼎泰灵活配置混合型证券投资基金 (LOF) 招募说明书 (更新)	中国证监会规定报刊及网站	2022 年 08 月 12 日
27	平安鼎泰灵活配置混合型证券投资基金 (LOF) 基金经理变更公告	中国证监会规定报刊及网站	2022 年 08 月 12 日
28	平安基金管理有限公司关于终止与北京懒猫基金销售有限公司销售业务合作的公告	中国证监会规定报刊及网站	2022 年 08 月 19 日
29	平安基金管理有限公司关于设立上海分公司的公告	中国证监会规定报刊及网站	2022 年 08 月 24 日
30	平安基金管理有限公司关于平安鼎泰	中国证监会规定报刊及	2022 年 08 月 27 日

	灵活配置混合型证券投资基金 (LOF) 证券交易模式转换有关事项的公告	网站	
31	平安鼎泰灵活配置混合型证券投资基金 (LOF) 基金经理变更公告	中国证监会规定报刊及网站	2022 年 08 月 27 日
32	平安鼎泰灵活配置混合型证券投资基金 (LOF) 基金产品资料概要更新	中国证监会规定报刊及网站	2022 年 08 月 30 日
33	平安鼎泰灵活配置混合型证券投资基金 (LOF) 招募说明书 (更新)	中国证监会规定报刊及网站	2022 年 08 月 30 日
34	平安鼎泰灵活配置混合型证券投资基金 (LOF) 2022 年中期报告	中国证监会规定报刊及网站	2022 年 08 月 31 日
35	平安鼎泰灵活配置混合型证券投资基金 (LOF) 招募说明书 (更新)	中国证监会规定报刊及网站	2022 年 09 月 01 日
36	平安基金管理有限公司关于平安鼎泰灵活配置混合型证券投资基金 (LOF) 证券交易模式转换完成的公告	中国证监会规定报刊及网站	2022 年 09 月 01 日
37	平安鼎泰灵活配置混合型证券投资基金 (LOF) 托管协议更新	中国证监会规定报刊及网站	2022 年 09 月 01 日
38	平安基金管理有限公司关于新增华金证券股份有限公司为旗下基金销售机构的公告	中国证监会规定报刊及网站	2022 年 09 月 05 日
39	平安基金管理有限公司关于新增鼎信汇金 (北京) 投资管理有限公司为旗下基金销售机构的公告	中国证监会规定报刊及网站	2022 年 09 月 09 日
40	平安基金管理有限公司关于新增上海攀赢基金销售有限公司为旗下部分基金销售机构的公告	中国证监会规定报刊及网站	2022 年 09 月 23 日
41	平安基金管理有限公司关于提醒投资者防范不法分子冒用“平安基金”名义进行诈骗的风险提示	中国证监会规定报刊及网站	2022 年 10 月 25 日
42	平安鼎泰灵活配置混合型证券投资基金 (LOF) 2022 年第 3 季度报告	中国证监会规定报刊及网站	2022 年 10 月 26 日
43	平安基金管理有限公司关于新增泰信财富基金销售有限公司为旗下部分基金销售机构的公告	中国证监会规定报刊及网站	2022 年 11 月 09 日
44	平安基金管理有限公司关于终止与国开证券股份有限公司相关销售业务的公告	中国证监会规定报刊及网站	2022 年 11 月 11 日
45	平安基金管理有限公司关于终止与深圳信诚基金销售有限公司销售业务合作的公告	中国证监会规定报刊及网站	2022 年 11 月 14 日
46	平安基金管理有限公司关于新增博时财富基金销售有限公司为旗下基金销售机构的公告	中国证监会规定报刊及网站	2022 年 12 月 20 日



## § 12 影响投资者决策的其他重要信息

### 12.1 报告期内单一投资者持有基金份额比例达到或超过 20%的情况

注：无。

### 12.2 影响投资者决策的其他重要信息

为更好地满足投资者的需求，提升平安鼎泰灵活配置混合型证券投资基金（LOF）（以下简称“本基金”）的市场竞争力，平安基金管理有限公司（以下简称“本公司”）根据《中华人民共和国证券投资基金法》、《公开募集证券投资基金运作管理办法》的有关规定和《平安鼎泰灵活配置混合型证券投资基金（LOF）基金合同》的约定，经与基金托管人平安银行股份有限公司协商一致，并报中国证监会备案，于 2022 年 8 月 30 日启动了本基金证券交易模式的转换工作，上述转换工作已于 2022 年 8 月 31 日完成，修订后的《平安鼎泰灵活配置混合型证券投资基金（LOF）托管协议》自 2022 年 8 月 31 日起生效。

关于本基金证券交易模式转换的有关事项，详见 2022 年 8 月 27 日披露的《平安基金管理有限公司关于平安鼎泰灵活配置混合型证券投资基金（LOF）证券交易模式转换有关事项的公告》。本公告未尽事宜，敬请投资者参见《平安鼎泰灵活配置混合型证券投资基金（LOF）基金合同》、《平安鼎泰灵活配置混合型证券投资基金（LOF）招募说明书》及其更新等相关的文件。

## § 13 备查文件目录

### 13.1 备查文件目录

- （1）中国证监会准予平安鼎泰灵活配置混合型证券投资基金（LOF）募集注册的文件
- （2）平安鼎泰灵活配置混合型证券投资基金（LOF）基金合同
- （3）平安鼎泰灵活配置混合型证券投资基金（LOF）托管协议
- （4）法律意见书
- （5）基金管理人业务资格批件、营业执照和公司章程

### 13.2 存放地点

深圳市福田区福田街道益田路 5033 号平安金融中心 34 层

### 13.3 查阅方式

- （1）投资者可在营业时间免费查阅，也可按工本费购买复印件
- （2）投资者对本报告书如有疑问，可咨询本基金管理人平安基金管理有限公司，客户服务热线：4008004800（免长途话费）

平安基金管理有限公司

2023 年 3 月 31 日