

银华优势企业证券投资基金 2022 年年度报告

2022 年 12 月 31 日

基金管理人：银华基金管理股份有限公司

基金托管人：中国银行股份有限公司

送出日期：2023 年 3 月 31 日

§ 1 重要提示及目录

1.1 重要提示

基金管理人的董事会、董事保证本报告所载资料不存在虚假记载、误导性陈述或重大遗漏，并对其内容的真实性、准确性和完整性承担个别及连带的法律责任。本年度报告已经三分之二以上独立董事签字同意，并由董事长签发。

基金托管人中国银行股份有限公司根据本基金合同规定，于 2023 年 03 月 29 日复核了本报告中的财务指标、净值表现、利润分配情况、财务会计报告、投资组合报告等内容，保证复核内容不存在虚假记载、误导性陈述或者重大遗漏。

基金管理人承诺以诚实信用、勤勉尽责的原则管理和运用基金资产，但不保证基金一定盈利。

基金的过往业绩并不代表其未来表现。投资有风险，投资者在作出投资决策前应仔细阅读本基金的招募说明书及其更新。

本报告中财务资料已经审计。

本报告期自 2022 年 01 月 01 日起至 12 月 31 日止。

1.2 目录

§ 1 重要提示及目录	2
1.1 重要提示	2
1.2 目录	3
§ 2 基金简介	5
2.1 基金基本情况	5
2.2 基金产品说明	5
2.3 基金管理人和基金托管人	5
2.4 信息披露方式	6
2.5 其他相关资料	6
§ 3 主要财务指标、基金净值表现及利润分配情况	6
3.1 主要会计数据和财务指标	6
3.2 基金净值表现	7
3.3 过去三年基金的利润分配情况	9
§ 4 管理人报告	9
4.1 基金管理人及基金经理情况	9
4.2 管理人对报告期内本基金运作合规守信情况的说明	13
4.3 管理人对报告期内公平交易情况的专项说明	13
4.4 管理人对报告期内基金的投资策略和业绩表现的说明	14
4.5 管理人对宏观经济、证券市场及行业走势的简要展望	15
4.6 管理人内部有关本基金的监察稽核工作情况	16
4.7 管理人对报告期内基金估值程序等事项的说明	16
4.8 管理人对报告期内基金利润分配情况的说明	16
4.9 报告期内管理人对本基金持有人数或基金资产净值预警情形的说明	17
§ 5 托管人报告	17
5.1 报告期内本基金托管人合规守信情况声明	17
5.2 托管人对报告期内本基金投资运作合规守信、净值计算、利润分配等情况的说明	17
5.3 托管人对本年度报告中财务信息等内容的真实、准确和完整发表意见	17
§ 6 审计报告	17
6.1 审计报告基本信息	17
6.2 审计报告的基本内容	17
§ 7 年度财务报表	19
7.1 资产负债表	19
7.2 利润表	20
7.3 净资产（基金净值）变动表	22
7.4 报表附注	25
§ 8 投资组合报告	52

8.1 期末基金资产组合情况	52
8.2 报告期末按行业分类的股票投资组合	52
8.3 期末按公允价值占基金资产净值比例大小排序的所有股票投资明细	53
8.4 报告期内股票投资组合的重大变动	54
8.5 期末按债券品种分类的债券投资组合	56
8.6 期末按公允价值占基金资产净值比例大小排序的前五名债券投资明细	56
8.7 期末按公允价值占基金资产净值比例大小排序的所有资产支持证券投资明细	56
8.8 报告期末按公允价值占基金资产净值比例大小排序的前五名贵金属投资明细	57
8.9 期末按公允价值占基金资产净值比例大小排序的前五名权证投资明细	57
8.10 本基金投资股指期货的投资政策	57
8.11 报告期末本基金投资的国债期货交易情况说明	57
8.12 投资组合报告附注	57
§ 9 基金份额持有人信息	58
9.1 期末基金份额持有人户数及持有人结构	58
9.2 期末基金管理人的从业人员持有本基金的情况	58
9.3 期末基金管理人的从业人员持有本开放式基金份额总量区间情况	58
§ 10 开放式基金份额变动	58
§ 11 重大事件揭示	58
11.1 基金份额持有人大会决议	58
11.2 基金管理人、基金托管人的专门基金托管部门的重大人事变动	58
11.3 涉及基金管理人、基金财产、基金托管业务的诉讼	59
11.4 基金投资策略的改变	59
11.5 为基金进行审计的会计师事务所情况	59
11.6 管理人、托管人及其高级管理人员受稽查或处罚等情况	59
11.7 基金租用证券公司交易单元的有关情况	60
11.8 其他重大事件	64
§ 12 影响投资者决策的其他重要信息	65
12.1 报告期内单一投资者持有基金份额比例达到或超过 20%的情况	65
12.2 影响投资者决策的其他重要信息	65
§ 13 备查文件目录	65
13.1 备查文件目录	65
13.2 存放地点	66
13.3 查阅方式	66

§ 2 基金简介

2.1 基金基本情况

基金名称	银华优势企业证券投资基金
基金简称	银华优势企业混合
基金主代码	180001
前端交易代码	180001
后端交易代码	180011
基金运作方式	契约型开放式
基金合同生效日	2002 年 11 月 13 日
基金管理人	银华基金管理股份有限公司
基金托管人	中国银行股份有限公司
报告期末基金份额总额	462,618,081.98 份
基金合同存续期	不定期

2.2 基金产品说明

投资目标	本基金为平衡型基金，主要通过投资于中国加入 WTO 后具有竞争优势的上市公司所发行的股票与国内依法公开发行上市的债券，在控制风险、确保基金资产良好流动性的前提下，以获取资本增值收益和现金红利分配的方式来谋求基金资产的中长期稳定增值。
投资策略	坚持平衡原则：平衡收益与风险；平衡长期收益与短期收益；平衡股票与债券的投资；平衡成长型与价值型股票的投资。 股票投资比例浮动范围：20-70%；债券投资比例浮动范围：20-70%；现金留存比例浮动范围：5-15%；投资证券的资产比例不低于基金总资产的 80%；投资于国债的比例不低于基金资产净值的 20%。 基于大盘走势关系基金投资全局，本基金充分重视对各市场趋势尤其是对股市大盘趋势的研判，并因此将控制基金仓位放在资产配置和投资组合中的优先位置。 资产配置采取自上而下的操作流程，而股票选择采取自下而上的操作流程。
业绩比较基准	标普中国 A 股 300 指数×70%+上证国债指数收益率×20%+同业活期存款利率×10%。
风险收益特征	本基金注重收益与风险的平衡，不追求高风险下的高收益，将通过控制股票、债券的投资比重来获取中低风险下的中等收益。

2.3 基金管理人和基金托管人

项目		基金管理人	基金托管人
名称		银华基金管理股份有限公司	中国银行股份有限公司
信息披露 负责人	姓名	杨文辉	许俊
	联系电话	(010) 58163000	010-66596688
	电子邮箱	yhjj@yhfund.com.cn	fxjd_hq@bank-of-china.com
客户服务电话		4006783333, (010) 85186558	95566
传真		(010) 58163027	010-66594942
注册地址		广东省深圳市深南大道 6008 号特	北京市西城区复兴门内大街 1 号

	区报业大厦 19 层	
办公地址	北京市东城区东长安街 1 号东方广场 C2 办公楼 15 层	北京市西城区复兴门内大街 1 号
邮政编码	100738	100818
法定代表人	王珠林	刘连舸

2.4 信息披露方式

本基金选定的信息披露报纸名称	《中国证券报》
登载基金年度报告正文的管理人互联网网址	http://www.yhfund.com.cn
基金年度报告备置地点	基金管理人及基金托管人住所

2.5 其他相关资料

项目	名称	办公地址
会计师事务所	安永华明会计师事务所（特殊普通合伙）	北京市东城区东长安街 1 号东方广场安永大楼 17 层 01-12 室
注册登记机构	银华基金管理股份有限公司	北京市东城区东长安街 1 号东方广场东方经贸城 C2 办公楼 15 层

§ 3 主要财务指标、基金净值表现及利润分配情况

3.1 主要会计数据和财务指标

金额单位：人民币元

3.1.1 期间数据和指标	2022 年	2021 年	2020 年
本期已实现收益	-64,320,257.81	177,111,371.40	191,427,581.19
本期利润	-105,955,445.12	10,387,209.34	358,070,611.08
加权平均基金份额本期利润	-0.2272	0.0216	0.6283
本期加权平均净值利润率	-15.29%	1.20%	41.38%
本期基金份额净值增长率	-13.22%	0.89%	50.36%
3.1.2 期末数据和指标	2022 年末	2021 年末	2020 年末
期末可供分配利润	217,051,558.56	360,603,362.43	451,361,910.97
期末可供分配基金份额利润	0.4692	0.7872	0.8933
期末基金资产净值	679,669,640.54	818,660,357.87	956,634,579.11

期末基金份额净值	1.4692	1.7872	1.8933
3.1.3 累计期末指标	2022 年末	2021 年末	2020 年末
基金份额累计净值增长率	651.60%	766.12%	758.50%

注：1、本期已实现收益指基金本期利息收入、投资收益、其他收入（不含公允价值变动收益）扣除相关费用后的余额，本期利润为本期已实现收益加上本期公允价值变动收益。

2、期末可供分配利润采用期末资产负债表未分配利润与未分配利润中已实现部分的孰低数。

3、本报告所列示的基金业绩指标不包括持有人交易基金的各项费用，例如：基金的认购、申购、赎回费等，计入费用后实际收益水平要低于所列数字。

3.2 基金净值表现

3.2.1 基金份额净值增长率及其与同期业绩比较基准收益率的比较

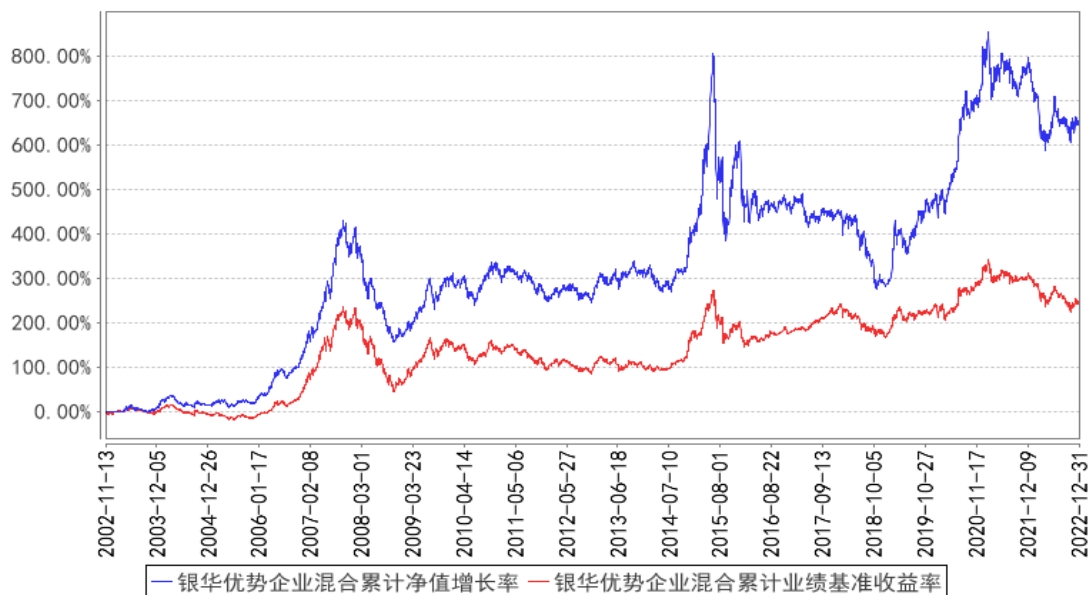
阶段	份额净值增长率①	份额净值增长率标准差②	业绩比较基准收益率③	业绩比较基准收益率标准差④	①-③	②-④
过去三个月	0.93%	0.98%	1.38%	0.90%	-0.45%	0.08%
过去六个月	-7.20%	0.89%	-9.20%	0.77%	2.00%	0.12%
过去一年	-13.22%	1.01%	-14.30%	0.90%	1.08%	0.11%
过去三年	31.64%	1.12%	3.57%	0.91%	28.07%	0.21%
过去五年	37.52%	1.15%	6.69%	0.90%	30.83%	0.25%
自基金合同生效起至今	651.60%	1.21%	246.05%	1.12%	405.55%	0.09%

注：本基金的业绩比较基准为：标普中国 A 股 300 指数×70%+上证国债指数收益率×20%+同业活期存款利率×10%

标普中国 A 股 300 指数包含上海、深圳两个证券交易所流通市值最大、最具流动性的 300 只股票并以流通股本加权的股票指数，是目前中国证券市场中与本基金股票投资范围比较适配同时公信力较好的股票指数。本基金的股票投资比例范围为：20-70%，所以本基金加入 20%的上证国债指数和 10%的同业活期存款利率一起构成本基金的业绩比较基准。

3.2.2 自基金合同生效以来基金份额累计净值增长率变动及其与同期业绩比较基准收益率变动的比较

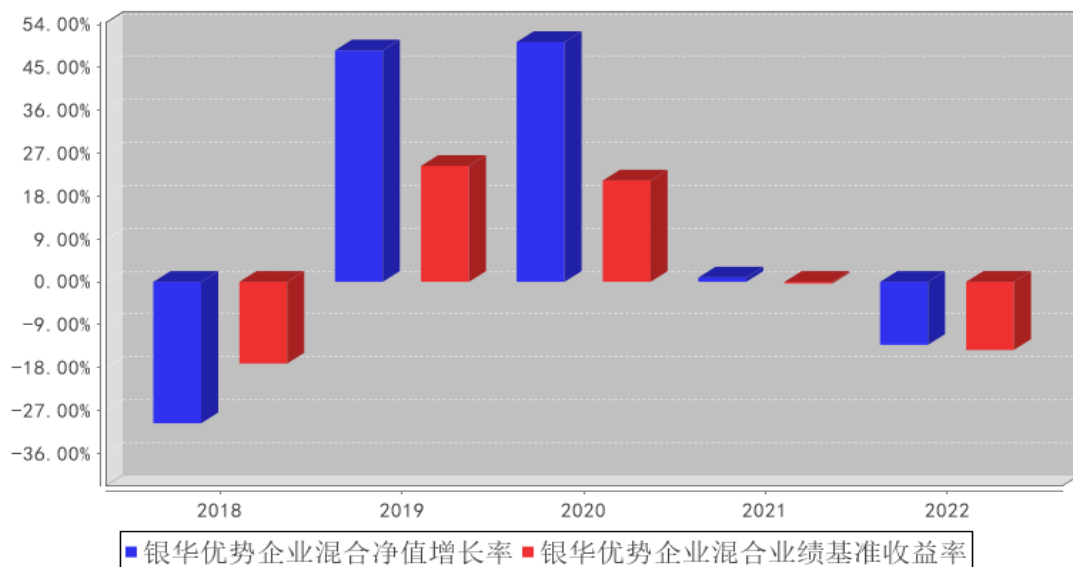
银华优势企业混合累计净值增长率与同期业绩比较基准收益率的历史走势对比图



注：按基金合同的规定，本基金自基金合同生效起六个月内为建仓期，建仓期结束时本基金的各项投资比例已达到基金合同的规定：本基金股票投资比例浮动范围：20-70%；债券投资比例浮动范围：20-70%；现金留存比例浮动范围：5-15%；投资证券的资产比例不低于基金总资产的 80%；投资于国债的比例不低于基金资产净值的 20%。

3.2.3 过去五年基金每年净值增长率及其与同期业绩比较基准收益率的比较

银华优势企业混合基金每年净值增长率与同期业绩比较基准收益率的对比图



注：合同生效当年按照实际存续期计算，不按整个自然年度进行折算。

3.3 过去三年基金的利润分配情况

单位：人民币元

年度	每 10 份基金份额分红数	现金形式发放总额	再投资形式发放总额	年度利润分配合计	备注
2022 年	0.9000	16,479,739.84	24,610,660.78	41,090,400.62	-
2021 年	1.2600	25,558,223.34	36,179,363.52	61,737,586.86	-
2020 年	0.7770	20,676,484.05	27,182,982.55	47,859,466.60	-
合计	2.9370	62,714,447.23	87,973,006.85	150,687,454.08	-

§ 4 管理人报告

4.1 基金管理人及基金经理情况

4.1.1 基金管理人及其管理基金的经验

银华基金管理有限公司成立于 2001 年 5 月 28 日，是经中国证监会批准(证监基金字[2001]7 号文)设立的全国性资产管理公司。公司注册资本为 2.222 亿元人民币，公司的股东及其出资比例分别为：西南证券股份有限公司 44.10%，第一创业证券股份有限公司 26.10%，东北证券股份有限公司 18.90%，山西海鑫实业有限公司 0.90%，珠海银华聚义投资合伙企业（有限合伙）3.57%，珠海银华致信投资合伙企业（有限合伙）3.20%，珠海银华汇玥投资合伙企业（有限合伙）3.22%。公司的主要业务是基金募集、基金销售、资产管理及中国证监会许可的其他业务。公司注册地为广东省深圳市。银华基金管理有限公司的法定名称已于 2016 年 8 月 9 日起变更为“银华基金管理股份有限公司”。

截至 2022 年 12 月 31 日，本基金管理人管理 183 只证券投资基金，具体包括银华优势企业证券投资基金、银华-道琼斯 88 精选证券投资基金、银华货币市场证券投资基金、银华核心价值优选混合型证券投资基金、银华优质增长混合型证券投资基金、银华富裕主题混合型证券投资基金、银华领先策略混合型证券投资基金、银华全球核心优选证券投资基金、银华内需精选混合型证券投资基金(LOF)、银华增强收益债券型证券投资基金、银华和谐主题灵活配置混合型证券投资基金、银华沪深 300 指数证券投资基金(LOF)、银华深证 100 指数证券投资基金(LOF)、银华成长先锋混合型证券投资基金、银华信用双利债券型证券投资基金、银华抗通胀主题证券投资基金(LOF)、银华中证等权重 90 指数证券投资基金(LOF)、银华永祥灵活配置混合型证券投资基金、银华消费主题混合型证券投资基金、银华中小盘精选混合型证券投资基金、银华纯债信用主题债券型证券投资基金(LOF)、银华交易型货币市场基金、银华信用四季红债券型证券投资基金、银华信用季季红债券型证券投资基金、银华恒生中国企业指数证券投资基金(QDII-LOF)、银华多利宝货币市场基金、银华活钱宝货币市场基金、银华安颐中短债双月持有期债券型证券投资基金、银华高端制造业灵活配置混合型证券投资基金、银华惠增利货币市场基金、银华回报灵活配置定期开放混

合型发起式证券投资基金、银华泰利灵活配置混合型证券投资基金、银华中国梦 30 股票型证券投资基金、银华聚利灵活配置混合型证券投资基金、银华汇利灵活配置混合型证券投资基金、银华稳利灵活配置混合型证券投资基金、银华战略新兴灵活配置定期开放混合型发起式证券投资基金、银华互联网主题灵活配置混合型证券投资基金、银华添益定期开放债券型证券投资基金、银华远景债券型证券投资基金、银华大数据灵活配置定期开放混合型发起式证券投资基金、银华多元视野灵活配置混合型证券投资基金、银华惠添益货币市场基金、银华鑫锐灵活配置混合型证券投资基金（LOF）、银华通利灵活配置混合型证券投资基金、银华沪港深增长股票型证券投资基金、银华鑫盛灵活配置混合型证券投资基金（LOF）、银华体育文化灵活配置混合型证券投资基金、银华盛世精选灵活配置混合型发起式证券投资基金、银华添润定期开放债券型证券投资基金、银华万物互联灵活配置混合型证券投资基金、银华明择多策略定期开放混合型证券投资基金、银华信息科技量化优选股票型发起式证券投资基金、银华新能源新材料量化优选股票型发起式证券投资基金、银华农业产业股票型发起式证券投资基金、银华智荟内在价值灵活配置混合型发起式证券投资基金、银华中证全指医药卫生指数增强型发起式证券投资基金、银华食品饮料量化优选股票型发起式证券投资基金、银华医疗健康量化优选股票型发起式证券投资基金、银华估值优势混合型证券投资基金、银华多元动力灵活配置混合型证券投资基金、银华稳健增利灵活配置混合型发起式证券投资基金、银华瑞泰灵活配置混合型证券投资基金、银华岁丰定期开放债券型发起式证券投资基金、银华心诚灵活配置混合型证券投资基金、银华积极成长混合型证券投资基金、银华瑞和灵活配置混合型证券投资基金、银华混改红利灵活配置混合型发起式证券投资基金、银华华茂定期开放债券型证券投资基金、银华心怡灵活配置混合型证券投资基金、银华可转债债券型证券投资基金、银华中短期政策性金融债定期开放债券型证券投资基金、银华中证央企结构调整交易型开放式指数证券投资基金、银华中证央企结构调整交易型开放式指数证券投资基金联接基金、银华行业轮动混合型证券投资基金、银华信用精选一年定期开放债券型发起式证券投资基金、银华安丰中短期政策性金融债债券型证券投资基金、银华安盈短债债券型证券投资基金、银华裕利混合型发起式证券投资基金、银华尊和养老目标日期 2035 三年持有期混合型基金中基金（FOF）、银华盛利混合型发起式证券投资基金、银华安鑫短债债券型证券投资基金、银华 MSCI 中国 A 股交易型开放式指数证券投资基金、银华美元债精选债券型证券投资基金（QDII）、银华深证 100 交易型开放式指数证券投资基金、银华积极精选混合型证券投资基金、银华科创主题灵活配置混合型证券投资基金（LOF）、银华兴盛股票型证券投资基金、银华尊享稳健养老目标一年持有期混合型发起式基金中基金、银华尊和养老目标日期 2030 三年持有期混合型发起式基金中基金（FOF）、银华尊和养老目标日期 2040 三年持有期混合型发起式基金中基金（FOF）、银华丰华三个月定期开放

债券型发起式证券投资基金、银华稳晟 39 个月定期开放债券型证券投资基金、银华中证研发创新 100 交易型开放式指数证券投资基金、银华巨潮小盘价值交易型开放式指数证券投资基金、银华大盘精选两年定期开放混合型证券投资基金、银华中债 1-3 年国开行债券指数证券投资基金、银华科技创新混合型证券投资基金、银华中证 5G 通信主题交易型开放式指数证券投资基金、银华信用精选 18 个月定期开放债券型证券投资基金、银华永盛债券型证券投资基金、银华汇盈一年持有期混合型证券投资基金、银华中证创新药产业交易型开放式指数证券投资基金、银华长丰混合型发起式证券投资基金、银华港股通精选股票型发起式证券投资基金、银华丰享一年持有期混合型证券投资基金、银华沪深股通精选混合型证券投资基金、银华中债 1-3 年农发行债券指数证券投资基金、银华中证 5G 通信主题交易型开放式指数证券投资基金联接基金、银华同力精选混合型证券投资基金、银华富利精选混合型证券投资基金、银华创业板两年定期开放混合型证券投资基金、银华汇益一年持有期混合型证券投资基金、银华多元机遇混合型证券投资基金、银华工银南方东英标普中国新经济行业交易型开放式指数证券投资基金 (QDII)、银华品质消费股票型证券投资基金、银华招利一年持有期混合型证券投资基金、银华信用精选 15 个月定期开放债券型证券投资基金、银华乐享混合型证券投资基金、银华中证农业主题交易型开放式指数证券投资基金、银华心佳两年持有期混合型证券投资基金、银华中证光伏产业交易型开放式指数证券投资基金、银华远兴一年持有期债券型证券投资基金、银华巨潮小盘价值交易型开放式指数证券投资基金发起式联接基金、银华中证沪港深 500 交易型开放式指数证券投资基金、银华稳健增长一年持有期混合型证券投资基金、银华中证影视主题交易型开放式指数证券投资基金、银华心享一年持有期混合型证券投资基金、银华中证全指证券公司交易型开放式指数证券投资基金、银华中证有色金属交易型开放式指数证券投资基金、银华瑞祥一年持有期混合型证券投资基金、银华中证基建交易型开放式指数证券投资基金、银华阿尔法混合型证券投资基金、银华富饶精选三年持有期混合型证券投资基金、银华中证港股通消费主题交易型开放式指数证券投资基金、银华信用精选两年定期开放债券型证券投资基金、银华长荣混合型证券投资基金、银华中证科创创业 50 交易型开放式指数证券投资基金、银华多元回报一年持有期混合型证券投资基金、银华鑫利一年持有期混合型证券投资基金、银华中证虚拟现实主题交易型开放式指数证券投资基金、银华安盛混合型证券投资基金、银华富久食品饮料精选混合型证券投资基金 (LOF)、银华华智三个月持有期混合型基金中基金 (FOF)、银华中证机器人交易型开放式指数证券投资基金、银华智能建造股票型发起式证券投资基金、银华中证细分食品饮料产业主题交易型开放式指数证券投资基金、银华季季盈 3 个月滚动持有债券型证券投资基金、银华华证 ESG 领先指数证券投资基金、银华顺益一年定期开放债券型证券投资基金、银华永丰债券型证券投资基金、银华中证细分化工产业主题交易型开放式指数

证券投资基金、银华集成电路混合型证券投资基金、银华中证内地低碳经济主题交易型开放式指数证券投资基金、银华中证创新药产业交易型开放式指数证券投资基金发起式联接基金、银华中证现代物流交易型开放式指数证券投资基金、银华尊颐稳健养老目标一年持有期混合型发起式基金中基金（FOF）、银华恒生港股通中国科技交易型开放式指数证券投资基金、银华中证消费电子主题交易型开放式指数证券投资基金、银华中证内地地产主题交易型开放式指数证券投资基金、银华中证港股通医药卫生综合交易型开放式指数证券投资基金、银华心兴三年持有期混合型证券投资基金、银华心选一年持有期混合型证券投资基金、银华尊禧稳健养老目标一年持有期混合型发起式基金中基金（FOF）、银华全球新能源车量化优选股票型发起式证券投资基金（QDII）、银华新锐成长混合型证券投资基金、银华尊和养老目标日期 2045 三年持有期混合型发起式基金中基金（FOF）、银华鑫峰混合型证券投资基金、银华中证光伏产业交易型开放式指数证券投资基金发起式联接基金、银华数字经济股票型发起式证券投资基金、银华中证基建交易型开放式指数证券投资基金发起式联接基金、银华中证同业存单 AAA 指数 7 天持有期证券投资基金、银华中证全指电力公用事业交易型开放式指数证券投资基金、银华专精特新量化优选股票型发起式证券投资基金、银华核心动力精选混合型证券投资基金、银华中证中药交易型开放式指数证券投资基金、银华玉衡定投三个月持有期混合型发起式基金中基金（FOF）、银华华利均衡优选一年持有期混合型基金中基金（FOF）、银华沪深 300 成长交易型开放式指数证券投资基金、银华绿色低碳债券型证券投资基金、银华卓信成长精选混合型证券投资基金、银华中证 1000 增强策略交易型开放式指数证券投资基金、银华沪深 300 价值交易型开放式指数证券投资基金。同时，本基金管理人管理着多个全国社保基金、企业年金和特定客户资产管理投资组合。

4.1.2 基金经理（或基金经理小组）及基金经理助理简介

姓名	职务	任本基金的基金经理（助理）期限		证券从业年限	说明
		任职日期	离任日期		
薄官先 辉生	本基金的基金经理	2019 年 12 月 18 日	-	18.5 年	硕士学位。2004 年 7 月至 2006 年 5 月任职于长江证券股份有限公司研究所，任研究员，从事农业、食品饮料行业研究。2006 年 6 月至 2009 年 5 月，任职于中信证券股份有限公司研究部，任高级研究员，从事农业、食品饮料行业研究。2009 年 6 月加入银华基金管理有限公司研究部，曾任消费组食品饮料行业研究员、大宗商品组研究主管、研究部总监助理、研究部副总监。自 2015 年 4 月 29 日起担任银华中国梦 30 股票型证券投资基金基金经理，自 2016 年 11 月 7 日起兼任银华高端制造业灵活配置

					混合型证券投资基金基金经理,自 2018 年 6 月 15 日至 2019 年 12 月 26 日兼任银华消费主题分级混合型证券投资基金基金经理,自 2019 年 8 月 1 日起兼任银华兴盛股票型证券投资基金基金经理,自 2019 年 12 月 18 日起兼任银华优势企业证券投资基金基金经理,自 2019 年 12 月 27 日起兼任银华消费主题混合型证券投资基金基金经理,自 2021 年 6 月 2 日起兼任银华阿尔法混合型证券投资基金基金经理,自 2021 年 8 月 13 日起兼任银华安盛混合型证券投资基金基金经理。具有从业资格。国籍:中国。
孙昊阳先生	本基金的基金经理助理	2022 年 4 月 15 日	-	7.5 年	硕士学位。曾就职于南方基金管理股份有限公司、华泰证券股份有限公司。2019 年 10 月加入银华基金,历任研究部行业研究员,现任基金经理助理、医药组长。具有从业资格。国籍:中国。

注: 1、此处的任职日期和离任日期均指基金合同生效日或公司作出决定之日。

2、证券从业的含义遵从行业协会《证券业从业人员资格管理办法》的相关规定。

4.2 管理人对报告期内本基金运作遵规守信情况的说明

本基金管理人在本报告期内严格遵守《中华人民共和国证券法》、《中华人民共和国证券投资基金法》、《公开募集证券投资基金运作管理办法》、《公开募集证券投资基金销售机构监督管理办法》、《公开募集证券投资基金信息披露管理办法》及其各项实施准则、《银华优势企业证券投资基金基金合同》和其他有关法律法规的规定,本着诚实信用、勤勉尽责的原则管理和运用基金资产,在严格控制风险的基础上,为基金份额持有人谋求最大利益,无损害基金份额持有人利益的行为。本基金无违法、违规行为。本基金投资组合符合有关法规及基金合同的约定。

4.3 管理人对报告期内公平交易情况的专项说明

4.3.1 公平交易制度和控制方法

本基金管理人根据《证券投资基金管理公司公平交易制度指导意见》和有关法律法规的规定,针对股票、债券的一级市场申购和二级市场交易等投资管理活动,以及授权、研究分析、投资决策、交易执行、业绩评估等投资管理活动相关的各个环节,建立了股票、债券、基金等证券池管理制度和细则,投资管理制度和细则,集中交易管理办法,公平交易操作指引,异常交易管理制度等公平交易相关的公司制度或流程指引。通过加强投资决策、交易执行的内部控制,完善对投资交易行为的日常监控和事后分析评估,以及履行相关的报告和信息披露义务,切实防范投资管理业务中的不公平交易和利益输送行为,保护投资者合法权益。

4.3.2 公平交易制度的执行情况

本报告期内，本基金管理人严格执行《证券投资基金管理公司公平交易制度指导意见》，完善相应制度及流程，通过系统和人工等各种方式在各业务环节严格控制交易公平执行，公平对待旗下管理的所有基金和投资组合。本基金管理人对旗下所有投资组合过去四个季度不同时间窗内（1 日内、3 日内及 5 日内）同向交易的交易价差从 T 检验（置信度为 95%）和溢价率占优频率等方面进行了专项分析，未发现违反公平交易制度的异常情况。

4.3.3 异常交易行为的专项说明

本报告期内，本基金未发现存在可能导致不公平交易和利益输送的异常交易行为。

本报告期内，本基金管理人所有投资组合参与的交易所公开竞价同日反向交易成交较少的单边交易量超过该证券当日成交量的 5% 的情况有 32 次，原因是量化投资组合和指数型投资组合投资策略需要，未导致不公平交易和利益输送。

4.4 管理人对报告期内基金的投资策略和业绩表现的说明

4.4.1 报告期内基金投资策略和运作分析

2022 年的市场是不断经受内外部黑天鹅事件的影响，而又凝聚共识，重新出发的一年。上半年，俄乌冲突爆发增加了全球供应链中断的风险，推高能源和材料的价格；而国内新冠疫情的意外蔓延也打乱了 2021 年四季度中央经济工作会稳经济的工作部署。虽然政策不断发力，1 月 20 日和 5 月 20 日，贷款市场报价利率 (LPR) 分别做了不同程度下调。5 月 23 日，国务院常务会议决定阶段性减征部分乘用车购置税 600 亿元；国务院 5 月 25 日十万人大会督促各地落实稳经济措施。但是二季度 GDP 增速仅有 0.4%。市场也经历了深度调整。

下半年，美联储在上半年加息 1.5% 的基础上，在 7 和 9 月两次大幅度加息 75 个基点，12 月加息 50 个基点，把利率推高至 2008 年次贷危机以来的最高水平，吸引资金回流美国，导致全球权益市场下跌。7 月初房地产按揭停贷在全国都有出现，削弱了居民购买新建住房的信心，导致房地产投资和销售大幅下降。20 大召开后，政策进行了积极调整，提振了信心。首先是新冠疫情防控政策逐步调整。2022 年 11 月 11 日，国务院联防联控机制综合组发布《关于进一步优化新冠肺炎疫情防控措施科学精准做好防控工作的通知》（优化疫情防控 20 条措施）；到年 12 月 7 日公布《关于进一步优化落实新冠肺炎疫情防控措施的通知》（优化疫情防控新十条），标志着疫情政策的重要调整。12 月 26 日，国家卫生健康委发布公告从 2023 年 1 月 8 日开始将新型冠状病毒感染从“乙类甲管”调整为“乙类乙管”。其次，地产调控政策不断优化。11 月 23 日，央行、银保监会发布《关于做好当前金融支持房地产市场平稳健康发展工作的通知》，监管对于房企融资态度发生根本转变，纾困方向从此前“救项目”转换至“救项目与救企业并存”，房企的融资环境得到

优化。11 月 28 日证监会对房企股权融资方面推出调整优化 5 项措施，市场对经济增长的信心进一步增强。2022 年全年经济增速达到 3%。

2022 年全年市场表现较差，沪深 300 下跌 21.63%，创业板指下跌 29.37%，科创 50 下跌 31.35%。本基金主要配置仍在制造和消费板块。

4.4.2 报告期内基金的业绩表现

截至本报告期末本基金份额净值为 1.4692 元；本报告期基金份额净值增长率为-13.22%，业绩比较基准收益率为-14.30%。

4.5 管理人对宏观经济、证券市场及行业走势的简要展望

2023 年的经济和市场是充满希望的一年。第一，政策持续支持。国家政策指出，建设现代化产业体系，坚持把发展经济的着力点放在实体经济上。中央经济工作要求 2023 年“推动经济运行整体好转，实现质的有效提升和量的合理增长”，要继续实施积极的财政政策和稳健的货币政策。中央经济工作会议首次提出“把实施扩大内需战略同深化供给侧结构性改革有机结合起来”，表明扩大内需将是 2023 年经济工作主基调。2022 年 12 月以来，两份重磅文件《扩大内需战略规划纲要（2022—2035 年）》《“十四五”扩大内需战略实施方案》接连出台，对扩大内需的重视程度升至新高度。在经济数据有效好转前，政策全面持续发力值得期待。第二，经过 2022 年充分调整后的市场有较高的吸引力。第三，资本市场的改革和发展在持续推进，政策红利不断释放。2023 年 2 月 1 日，证监会就全面实行股票发行注册制涉及的《首次公开发行股票注册管理办法》等主要制度规则草案公开征求意见，经过 4 年的试点，全面实行股票发行注册制改革正式起航，对资本市场的意义深远。

国内经济复苏、美联储加息空间变小给资本市场带来较多的投资机会。制造业中的智能化、新能源化是关注的主要领域。光伏、风能等新能源发电对传统能源的替代越来越快，能源来源革新及电动化再次加深的产业趋势下，和这些产业相关的投资机会也越来越多，并且光伏、风能和锂电池产业链我国在全球已经取得比较优势。消费方面核心的逻辑是出行自由度提升，消费场景恢复，有助于各种消费恢复甚至重新回到增长通道，商品消费转向服务消费的这种结构性变化也是未来关注消费升级方向，包括但不限于餐饮、医疗、美容、出行、娱乐及其相关产业链等等。

社会经济的发展是一个结构性机会，投资的使命也是抓住这种结构性的机会。面临百年未有之大变局的中国有机遇也有挑战，我们对未来满怀信心，相信坚持“跟随产业趋势，贯彻产品主义，投资优势公司”的底层逻辑，我们将在中国消费升级和制造业智能化提升的过程中，寻找具有长期成长性的优势公司，为基金的保值增值而努力。

4.6 管理人内部有关本基金的监察稽核工作情况

本报告期内，本基金管理人进一步健全了监察稽核机制，根据不同基金的特点与公司业务发展情况，及时界定新的合规风险点，并在年初制定监察稽核工作计划及重点，以专项检查或抽查的形式对本基金的投资、研究、交易、基金会计、注册登记、营销、宣传推介等重要业务环节进行检查。

本基金管理人始终坚持以法律法规及公司制度为基础，不断查缺补漏，确保本基金的安全、合规运作，在投资研究交易环节，主要包括对研究报告合规性、股票库建立及完善情况、基金投资比例的日常监控情况、关联交易的日常维护情况以及公平交易执行情况的合规检查；在营销与销售方面，本基金管理人定期对本基金宣传推介材料的合规性和费率优惠业务等进行检查；在基金的运作保障方面，本基金管理人通过加强对注册登记业务、基金会计业务、基金清算业务以及基金估值等业务的检查来确保本基金财务数据的准确性。上述检查中发现问题的会通过口头改进建议、跟踪检查报告或监察提示函的形式，及时将潜在风险通报部门总监、分管领导、督察长及公司总经理，督促改进并跟踪改进效果。

与此同时，本基金管理人严格按照信息披露管理办法的规定，认真做好本基金的信息披露工作，确保信息披露的真实、完整、准确、及时。

4.7 管理人对报告期内基金估值程序等事项的说明

报告期内，本基金管理人严格遵守《企业会计准则》、《证券投资基金会计核算业务指引》以及中国证监会相关规定和基金合同的约定，日常估值由基金管理人同基金托管人一同进行，基金份额净值由基金管理人完成估值后，经基金托管人复核无误后由基金管理人对外公布。月末、年中和年末估值复核与基金会计账目的核对同时进行。

本基金管理人设立估值委员会（委员包括估值业务分管领导以及投资部、研究部、监察稽核部、运作保障部等部门负责人及相关业务骨干），负责研究、指导基金估值业务。估值委员会委员和负责基金日常估值业务的基金会计均具有专业胜任能力和相关工作经验。基金经理不介入基金日常估值业务；估值委员会决议之前会与涉及基金的基金经理进行充分沟通。运作保障部负责执行估值委员会制定的估值政策及决议。

参与估值流程各方之间不存在任何重大利益冲突；本基金管理人未签约与估值相关的任何定价服务。

4.8 管理人对报告期内基金利润分配情况的说明

本基金管理人于 2022 年 1 月 21 日发布公告，向截至 2022 年 1 月 24 日在本基金注册登记机构登记在册的本基金全体基金份额持有人发放红利，每 10 份基金份额派发红利 0.900 元，实际分

配金额为人民币 41,090,400.62 元。

4.9 报告期内管理人对本基金持有人数或基金资产净值预警情形的说明

报告期内，本基金不存在连续二十个工作日基金份额持有人数量不满二百人或者基金资产净值低于五千万元的情形。

§ 5 托管人报告

5.1 报告期内本基金托管人遵规守信情况声明

本报告期内，中国银行股份有限公司（以下称“本托管人”）在银华优势企业证券投资基金（以下称“本基金”）的托管过程中，严格遵守《证券投资基金法》及其他有关法律法规、基金合同和托管协议的有关规定，不存在损害基金份额持有人利益的行为，完全尽职尽责地履行了应尽的义务。

5.2 托管人对报告期内本基金投资运作遵规守信、净值计算、利润分配等情况的说明

本报告期内，本托管人根据《证券投资基金法》及其他有关法律法规、基金合同和托管协议的规定，对本基金管理人的投资运作进行了必要的监督，对基金资产净值的计算、基金份额申购赎回价格的计算以及基金费用开支等方面进行了认真地复核，未发现本基金管理人存在损害基金份额持有人利益的行为。

5.3 托管人对本年度报告中财务信息等内容的真实、准确和完整发表意见

本报告中的财务指标、净值表现、收益分配情况、财务会计报告（注：财务会计报告中的“金融工具风险及管理”、“关联方承销证券”、“关联方证券出借”部分未在托管人复核范围内）、投资组合报告等数据真实、准确和完整。

§ 6 审计报告

6.1 审计报告基本信息

财务报表是否经过审计	是
审计意见类型	标准无保留意见
审计报告编号	安永华明（2023）审字第 61329181_A01 号

6.2 审计报告的基本内容

审计报告标题	审计报告
审计报告收件人	银华优势企业证券投资基金全体基金份额持有人：
审计意见	我们审计了银华优势企业证券投资基金的财务报表，包括 2022 年 12 月 31 日的资产负债表，2022 年度的利润表、净资产（基金净值）变动表以及相关财务报表附注。 我们认为，后附的银华优势企业证券投资基金的财务报表在所有重大方面按照企业会计准则的规定编制，公允反映了银

	<p>华优势企业证券投资基金 2022 年 12 月 31 日的财务状况以及 2022 年度的经营成果和净值变动情况。</p>
形成审计意见的基础	<p>我们按照中国注册会计师审计准则的规定执行了审计工作。审计报告的“注册会计师对财务报表审计的责任”部分进一步阐述了我们在这些准则下的责任。按照中国注册会计师职业道德守则，我们独立于银华优势企业证券投资基金，并履行了职业道德方面的其他责任。我们相信，我们获取的审计证据是充分、适当的，为发表审计意见提供了基础。</p>
强调事项	无。
其他事项	无。
其他信息	<p>银华优势企业证券投资基金管理层对其他信息负责。其他信息包括年度报告中涵盖的信息，但不包括财务报表和我们的审计报告。</p> <p>我们对财务报表发表的审计意见不涵盖其他信息，我们也不对其他信息发表任何形式的鉴证结论。</p> <p>结合我们对财务报表的审计，我们的责任是阅读其他信息，在此过程中，考虑其他信息是否与财务报表或我们在审计过程中了解到的情况存在重大不一致或者似乎存在重大错报。基于我们已执行的工作，如果我们确定其他信息存在重大错报，我们应当报告该事实。在这方面，我们无任何事项需要报告。</p>
管理层和治理层对财务报表的责任	<p>管理层负责按照企业会计准则的规定编制财务报表，使其实现公允反映，并设计、执行和维护必要的内部控制，以使财务报表不存在由于舞弊或错误导致的重大错报。</p> <p>在编制财务报表时，管理层负责评估银华优势企业证券投资基金的持续经营能力，披露与持续经营相关的事项(如适用)，并运用持续经营假设，除非计划进行清算、终止运营或别无其他现实的选择。</p> <p>治理层负责监督银华优势企业证券投资基金的财务报告过程。</p>
注册会计师对财务报表审计的责任	<p>我们的目标是对财务报表整体是否不存在由于舞弊或错误导致的重大错报获取合理保证，并出具包含审计意见的审计报告。合理保证是高水平的保证，但并不能保证按照审计准则执行的审计在某一重大错报存在时总能发现。错报可能由于舞弊或错误导致，如果合理预期错报单独或汇总起来可能影响财务报表使用者依据财务报表作出的经济决策，则通常认为错报是重大的。</p> <p>在按照审计准则执行审计工作的过程中，我们运用职业判断，并保持职业怀疑。同时，我们也执行以下工作：</p> <p>(1) 识别和评估由于舞弊或错误导致的财务报表重大错报风险，设计和实施审计程序以应对这些风险，并获取充分、适当的审计证据，作为发表审计意见的基础。由于舞弊可能涉及串通、伪造、故意遗漏、虚假陈述或凌驾于内部控制之上，未能发现由于舞弊导致的重大错报的风险高于未能发现由于错误导致的重大错报的风险。</p>

	<p>(2) 了解与审计相关的内部控制，以设计恰当的审计程序，但目的并非对内部控制的有效性发表意见。</p> <p>(3) 评价管理层选用会计政策的恰当性和作出会计估计及相关披露的合理性。</p> <p>(4) 对管理层使用持续经营假设的恰当性得出结论。同时，根据获取的审计证据，就可能导致对银华优势企业证券投资基金持续经营能力产生重大疑虑的事项或情况是否存在重大不确定性得出结论。如果我们得出结论认为存在重大不确定性，审计准则要求我们在审计报告中提请报表使用者注意财务报表中的相关披露；如果披露不充分，我们应当发表非无保留意见。我们的结论基于截至审计报告日可获得的信息。然而，未来的事项或情况可能导致银华优势企业证券投资基金不能持续经营。</p> <p>(5) 评价财务报表的总体列报（包括披露）、结构和内容，并评价财务报表是否公允反映相关交易和事项。</p> <p>我们与治理层就计划的审计范围、时间安排和重大审计发现等事项进行沟通，包括沟通我们在审计中识别出的值得关注的内部控制缺陷。</p>	
会计师事务所的名称	安永华明会计师事务所（特殊普通合伙）	
注册会计师的姓名	王珊珊	朱燕
会计师事务所的地址	中国 北京	
审计报告日期	2023 年 3 月 29 日	

§ 7 年度财务报表

7.1 资产负债表

会计主体：银华优势企业证券投资基金

报告截止日：2022 年 12 月 31 日

单位：人民币元

资产	附注号	本期末 2022 年 12 月 31 日	上年度末 2021 年 12 月 31 日
资产：			
银行存款	7.4.7.1	73,430,263.41	78,634,649.94
结算备付金		1,276,288.21	1,798,594.15
存出保证金		158,149.92	177,207.25
交易性金融资产	7.4.7.2	608,156,951.90	737,994,766.13
其中：股票投资		462,497,513.19	548,448,330.83
基金投资		-	-
债券投资		145,659,438.71	189,546,435.30
资产支持证券投资		-	-
贵金属投资		-	-
其他投资		-	-
衍生金融资产	7.4.7.3	-	-

买入返售金融资产	7.4.7.4	-	-
债权投资	7.4.7.5	-	-
其中：债券投资		-	-
资产支持证券投资		-	-
其他投资		-	-
其他债权投资	7.4.7.6	-	-
其他权益工具投资	7.4.7.7	-	-
应收清算款		5,517,684.07	-
应收股利		-	-
应收申购款		22,236.25	47,879.15
递延所得税资产		-	-
其他资产	7.4.7.8	-	2,702,025.57
资产总计		688,561,573.76	821,355,122.19
负债和净资产	附注号	本期末 2022年12月31日	上年度末 2021年12月31日
负债：			
短期借款		-	-
交易性金融负债		-	-
衍生金融负债	7.4.7.3	-	-
卖出回购金融资产款		-	-
应付清算款		6,789,556.19	-
应付赎回款		155,859.77	171,996.79
应付管理人报酬		867,618.21	1,063,008.83
应付托管费		144,603.04	177,168.14
应付销售服务费		-	-
应付投资顾问费		-	-
应交税费		60,187.20	60,187.20
应付利润		-	-
递延所得税负债		-	-
其他负债	7.4.7.9	874,108.81	1,222,403.36
负债合计		8,891,933.22	2,694,764.32
净资产：			
实收基金	7.4.7.10	462,618,081.98	458,056,995.44
其他综合收益	7.4.7.11	-	-
未分配利润	7.4.7.12	217,051,558.56	360,603,362.43
净资产合计		679,669,640.54	818,660,357.87
负债和净资产总计		688,561,573.76	821,355,122.19

注：报告截止日 2022 年 12 月 31 日，基金份额净值 1.4692 元，基金份额总额 462,618,081.98 份。

7.2 利润表

会计主体：银华优势企业证券投资基金

本报告期：2022 年 1 月 1 日至 2022 年 12 月 31 日

单位：人民币元

项目	附注号	本期 2022年1月1日至2022 年12月31日	上年度可比期间 2021年1月1日至2021 年12月31日
一、营业总收入		-93,567,165.14	31,453,719.84
1. 利息收入		284,110.18	6,593,381.30
其中：存款利息收入	7.4.7.13	284,110.18	362,595.62
债券利息收入		-	6,230,785.68
资产支持证券利息收入		-	-
买入返售金融资产收入		-	-
证券出借利息收入		-	-
其他利息收入		-	-
2. 投资收益（损失以“-”填列）		-52,223,913.24	191,529,469.34
其中：股票投资收益	7.4.7.14	-65,596,802.67	187,187,814.52
基金投资收益		-	-
债券投资收益	7.4.7.15	4,486,215.55	-1,647,763.68
资产支持证券投资	7.4.7.16	-	-
收益			
贵金属投资收益	7.4.7.17	-	-
衍生工具收益	7.4.7.18	-	-
股利收益	7.4.7.19	8,886,673.88	5,989,418.50
以摊余成本计量的金融资产终止确认产生的收益		-	-
其他投资收益		-	-
3. 公允价值变动收益（损失以“-”号填列）	7.4.7.20	-41,635,187.31	-166,724,162.06
4. 汇兑收益（损失以“-”号填列）		-	-
5. 其他收入（损失以“-”号填列）	7.4.7.21	7,825.23	55,031.26
减：二、营业总支出		12,388,279.98	21,066,510.50
1. 管理人报酬	7.4.10.2.1	10,405,268.49	13,007,470.64
2. 托管费	7.4.10.2.2	1,734,211.33	2,167,911.80
3. 销售服务费		-	-
4. 投资顾问费		-	-
5. 利息支出		-	-
其中：卖出回购金融资产支出		-	-
6. 信用减值损失	7.4.7.22	-	-

7. 税金及附加		0.24	-
8. 其他费用	7.4.7.23	248,799.92	5,891,128.06
三、利润总额（亏损总额以“-”号填列）		-105,955,445.12	10,387,209.34
减：所得税费用		-	-
四、净利润（净亏损以“-”号填列）		-105,955,445.12	10,387,209.34
五、其他综合收益的税后净额		-	-
六、综合收益总额		-105,955,445.12	10,387,209.34

7.3 净资产（基金净值）变动表

会计主体：银华优势企业证券投资基金

本报告期：2022 年 1 月 1 日至 2022 年 12 月 31 日

单位：人民币元

项目	本期 2022 年 1 月 1 日至 2022 年 12 月 31 日			
	实收基金	其他综合收益	未分配利润	净资产合计
一、上期期末净资产（基金净值）	458,056,995.44	-	360,603,362.43	818,660,357.87
加：会计政策变更	-	-	-	-
前期差错更正	-	-	-	-
其他	-	-	-	-
二、本期期初净资产（基金净值）	458,056,995.44	-	360,603,362.43	818,660,357.87
三、本期增减变动额（减少以“-”号填列）	4,561,086.54	-	-143,551,803.87	-138,990,717.33
（一）、综合收益总额	-	-	-105,955,445.12	-105,955,445.12
（二）、本期基	4,561,086.54	-	3,494,041.87	8,055,128.41

金份额 交易产 生的基 金净值 变动数 (净值 减少以 “-”号 填列)				
其中:1. 基金申 购款	27,431,601.38	-	14,937,586.19	42,369,187.57
2 .基金赎 回款	-22,870,514.84	-	-11,443,544.32	-34,314,059.16
(三)、 本期向 基金份 额持有 人分配 利润产 生的基 金净值 变动(净 值减少 以“-” 号填列)	-	-	-41,090,400.62	-41,090,400.62
(四)、 其他综 合收益 结转留 存收益	-	-	-	-
四、本期 期末净 资产(基 金净值)	462,618,081.98	-	217,051,558.56	679,669,640.54
项目	上年度可比期间 2021年1月1日至2021年12月31日			
	实收基金	其他综合收益	未分配利润	净资产合计
一、上期 期末净 资产(基 金净值)	505,272,668.14	-	451,361,910.97	956,634,579.11
加:会计 政策变	-	-	-	-

更				
前期差错更正	-	-	-	-
其他	-	-	-	-
二、本期末期初净资产(基金净值)	505,272,668.14	-	451,361,910.97	956,634,579.11
三、本期增减变动额(减少以“-”号填列)	-47,215,672.70	-	-90,758,548.54	-137,974,221.24
(一)、综合收益总额	-	-	10,387,209.34	10,387,209.34
(二)、本期基金份额交易产生的基金净值变动数(净值减少以“-”号填列)	-47,215,672.70	-	-39,408,171.02	-86,623,843.72
其中:1.基金申购款	41,778,711.84	-	35,901,987.71	77,680,699.55
2.基金赎回款	-88,994,384.54	-	-75,310,158.73	-164,304,543.27
(三)、本期向基金份额持有人分配利润产生的基金净值变动(净值减少)	-	-	-61,737,586.86	-61,737,586.86

以“-”号填列)				
(四)、其他综合收益结转留存收益	-	-	-	-
四、本期末净资产(基金净值)	458,056,995.44	-	360,603,362.43	818,660,357.87

报表附注为财务报表的组成部分。

本报告 7.1 至 7.4 财务报表由下列负责人签署：

<u>王立新</u>	<u>凌宇翔</u>	<u>伍军辉</u>
基金管理人负责人	主管会计工作负责人	会计机构负责人

7.4 报表附注

7.4.1 基金基本情况

银华优势企业证券投资基金（以下简称“本基金”），系经中国证券监督管理委员会（以下简称“中国证监会”）证监基金字[2002]71 号文《关于同意银华优势企业（平衡型）证券投资基金设立的批复》的核准，由银华基金管理股份有限公司于 2002 年 10 月 17 日至 2002 年 11 月 6 日向社会公开发行募集。基金合同于 2002 年 11 月 13 日正式生效，首次设立募集规模为 1,682,572,543.63 份基金份额。本基金为契约型开放式，存续期限不定。本基金的基金管理人和注册登记机构为银华基金管理股份有限公司，基金托管人为中国银行股份有限公司。

本基金投资的标的物为具有良好流动性的金融工具，包括国内依法公开发行上市的股票（含存托凭证）、债券以及法律法规允许基金投资的其他金融工具。其中，投资的重点是中国入世后以及在全球经济一体化过程中具有相对竞争优势即总成本领先优势和标新立异优势的上市公司所发行的股票，这部分投资的比例不低于本基金股票资产的 80%。本基金投资组合中股票投资比例浮动范围：20%-70%；债券投资比例浮动范围：20%-70%；现金留存比例浮动范围：5%-15%；投资证券的资产不低于基金总资产的 80%；投资于国债的比例不低于基金资产净值的 20%。本基金业绩比较基准：标普中国 A 股 300 指数×70%+上证国债指数收益率×20%+同业活期存款利率×10%。

7.4.2 会计报表的编制基础

本财务报表系按照财政部颁布的《企业会计准则——基本准则》以及其后颁布及修订的具体会计准则、应用指南、解释以及《资产管理产品相关会计处理规定》和其他相关规定（统称“企业会计准则”）编制，同时，在信息披露和估值方面，也参考了中国证监会颁布的《中国证券监督管理委员会关于证券投资基金估值业务的指导意见》、《公开募集证券投资基金信息披露管理办法》、《证券投资基金信息披露内容与格式准则》第 2 号《年度报告的内容与格式》、《证券投资基金信息披露编报规则》第 3 号《会计报表附注的编制及披露》、《证券投资基金信息披露 XBRL 模板第 3 号〈年度报告和中期报告〉》以及中国证监会和中国证券投资基金业协会颁布的其他相关规定。

本财务报表以本基金持续经营为基础列报。

7.4.3 遵循企业会计准则及其他有关规定的声明

本财务报表符合企业会计准则的要求，真实、完整地反映了本基金于 2022 年 12 月 31 日的财务状况以及 2022 年度的经营成果和净值变动情况。

7.4.4 重要会计政策和会计估计

7.4.4.1 会计年度

本基金会计年度采用公历年度，即每年 1 月 1 日起至 12 月 31 日止。

7.4.4.2 记账本位币

本基金记账本位币和编制本财务报表所采用的货币均为人民币。除有特别说明外，均以人民币元为单位表示。

7.4.4.3 金融资产和金融负债的分类

金融工具是指形成本基金的金融资产（或负债），并形成其他单位的金融负债（或资产）或权益工具的合同。

(1) 金融资产分类

本基金的金融资产于初始确认时根据管理金融资产的业务模式和金融资产的合同现金流量特征分类为：以公允价值计量且其变动计入当期损益的金融资产、以摊余成本计量的金融资产；

(2) 金融负债分类

除由于金融资产转移不符合终止确认条件或继续涉入被转移金融资产所形成的金融负债以外，本基金的金融负债于初始确认时分类为：以公允价值计量且其变动计入当期损益的金融负债、以摊余成本计量的金融负债。

7.4.4.4 金融资产和金融负债的初始确认、后续计量和终止确认

本基金于成为金融工具合同的一方时确认一项金融资产或金融负债。

划分为以公允价值计量且其变动计入当期损益的金融资产和金融负债，以及不作为有效套期

工具的衍生工具，按照取得时的公允价值作为初始确认金额，相关的交易费用在发生时计入当期损益；

划分为以摊余成本计量的金融资产和金融负债，按照取得时的公允价值作为初始确认金额，相关交易费用计入其初始确认金额；

对于以公允价值计量且其变动计入当期损益的金融资产，采用公允价值进行后续计量，其公允价值变动形成的利得或损失计入当期损益；

对于以摊余成本计量的金融资产，采用实际利率法确认利息收入，其终止确认、修改或减值产生的利得或损失，均计入当期损益；

本基金以预期信用损失为基础，对以摊余成本计量的金融资产进行减值处理并确认损失准备。对于不含重大融资成分的应收款项，本基金运用简化计量方法，按照相当于整个存续期内的预期信用损失金额计量损失准备。除上述采用简化计量方法以外的金融资产，本基金在每个估值日评估其信用风险自初始确认后是否已经显著增加，如果信用风险自初始确认后未显著增加，处于第一阶段，本基金按照相当于未来 12 个月内预期信用损失的金额计量损失准备，并按照账面余额和实际利率计算利息收入；如果信用风险自初始确认后已显著增加但尚未发生信用减值的，处于第二阶段，本基金按照相当于整个存续期内预期信用损失的金额计量损失准备，并按照账面余额和实际利率计算利息收入；如果初始确认后发生信用减值的，处于第三阶段，本基金按照相当于整个存续期内预期信用损失的金额计量损失准备，并按照摊余成本和实际利率计算利息收入；

本基金在每个估值日评估相关金融工具的信用风险自初始确认后是否已显著增加。本基金以单项金融工具或者具有相似信用风险特征的金融工具组合为基础，通过比较金融工具在估值日发生违约的风险与在初始确认日发生违约的风险，以确定金融工具预计存续期内发生违约风险的变化情况；

本基金计量金融工具预期信用损失的方法反映的因素包括：通过评价一系列可能的结果而确定的无偏概率加权平均金额、货币时间价值，以及在估值日无须付出不必要的额外成本或努力即可获得的有关过去事项、当前状况以及未来经济状况预测的合理且有依据的信息；

当对金融资产预期未来现金流量具有不利影响的一项或多项事件发生时，该金融资产成为已发生信用减值的金融资产；

当本基金不再合理预期能够全部或部分收回金融资产合同现金流量时，本基金直接减记该金融资产的账面余额；

当收取该金融资产现金流量的合同权利终止，或该收取金融资产现金流量的权利已转移，且符合金融资产转移的终止确认条件的，金融资产将终止确认；

本基金已将金融资产所有权上几乎所有的风险和报酬转移给转入方的，终止确认该金融资产；保留了金融资产所有权上几乎所有的风险和报酬的，不终止确认该金融资产；本基金既没有转移也没有保留金融资产所有权上几乎所有的风险和报酬的，分别下列情况处理：放弃了对该金融资产控制的，终止确认该金融资产并确认产生的资产和负债；未放弃对该金融资产控制的，按照其继续涉入所转移金融资产的程度确认有关金融资产，并相应确认有关负债。

交易性金融负债（含属于金融负债的衍生工具），按照公允价值进行后续计量，其公允价值变动形成的利得或损失计入当期损益。对于以摊余成本计量的金融负债，采用实际利率法，按照摊余成本进行后续计量。如果金融负债的责任已履行、撤销或届满，则对金融负债进行终止确认。

7.4.4.5 金融资产和金融负债的估值原则

公允价值，是指市场参与者在计量日发生的有序交易中，出售一项资产所能收到或者转移一项负债所需支付的价格。本基金以公允价值计量相关资产或负债，假定出售资产或者转移负债的有序交易在相关资产或负债的主要市场进行；不存在主要市场的，本基金假定该交易在相关资产或负债的最有利市场进行。主要市场（或最有利市场）是本基金在计量日能够进入的交易市场。本基金采用市场参与者在对该资产或负债定价时为实现其经济利益最大化所使用的假设。

在财务报表中以公允价值计量或披露的资产和负债，根据对公允价值计量整体而言具有重要意义的最低层次输入值，确定所属的公允价值层次：第一层次输入值，在计量日能够取得的相同资产或负债在活跃市场上未经调整的报价；第二层次输入值，除第一层次输入值外相关资产或负债直接或间接可观察的输入值；第三层次输入值，相关资产或负债的不可观察输入值。

每个资产负债表日，本基金对在财务报表中确认的持续以公允价值计量的资产和负债进行重新评估，以确定是否在公允价值计量层次之间发生转换。

本基金持有的以公允价值计量且其变动计入当期损益的金融资产和金融负债按如下原则确定公允价值并进行估值：

(1) 存在活跃市场的金融工具，按照估值日能够取得的相同资产或负债在活跃市场上未经调整的报价作为公允价值；估值日无报价且最近交易日后未发生影响公允价值计量的重大事件的，应采用最近交易日的报价确定公允价值。有充足证据表明估值日或最近交易日的报价不能真实反映公允价值的，应对报价进行调整，确定公允价值。

与上述投资品种相同，但具有不同特征的，应以相同资产或负债的公允价值为基础，并在估值技术中考虑不同特征因素的影响。特征是指对资产出售或使用的限制等，如果该限制是针对资产持有者的，那么在估值技术中不应将该限制作为特征考虑。此外，基金管理人不应考虑因大量持有相关资产或负债所产生的溢价或折价；

(2) 不存在活跃市场的金融工具，应采用在当前情况下适用并且有足够可利用数据和其他信息支持的估值技术确定公允价值。采用估值技术确定公允价值时，应优先使用可观察输入值，只有在无法取得相关资产或负债可观察输入值或取得不切实可行的情况下，才使用不可观察输入值；

(3) 如有确凿证据表明按上述方法进行估值不能客观反映其公允价值的，基金管理人可根据具体情况与基金托管人商定后，按最能反映公允价值的方法估值；

(4) 如有新增事项，按国家最新规定估值。

7.4.4.6 金融资产和金融负债的抵销

当本基金具有抵销已确认金融资产和金融负债的法定权利，且该种法定权利现在是可执行的，同时本基金计划以净额结算或同时变现该金融资产和清偿该金融负债时，金融资产和金融负债以相互抵销后的金额在资产负债表内列示。除此以外，金融资产和金融负债在资产负债表内分别列示，不予相互抵销。

7.4.4.7 实收基金

实收基金为对外发行的基金份额总额所对应的金额。由于申购和赎回引起的实收基金变动分别于基金申购确认日及基金赎回确认日确认。上述申购和赎回分别包括基金转换所引起的转入基金的实收基金增加和转出基金的实收基金减少。

7.4.4.8 损益平准金

损益平准金包括已实现损益平准金和未实现损益平准金。已实现损益平准金指在申购或赎回基金份额时，申购或赎回款项中包含的按累计未分配的已实现收益/（损失）占基金净值比例计算的金额。未实现损益平准金指在申购或赎回基金份额时，申购或赎回款项中包含的按累计未实现利得/（损失）占基金净值比例计算的金额。损益平准金于基金申购确认日或基金赎回确认日确认。

未实现损益平准金与已实现损益平准金均在“损益平准金”科目中核算，并于期末全额转入“未分配利润/（累计亏损）”。

7.4.4.9 收入/（损失）的确认和计量

(1) 存款利息收入按存款的本金与适用的利率逐日计提的金额入账。若提前支取定期存款，按协议规定的利率及持有期重新计算存款利息收入，并根据提前支取所实际收到的利息收入与账面已确认的利息收入的差额确认利息损失，列入利息收入减项，存款利息收入以净额列示；

(2) 交易性金融资产在买入/卖出的成交日发生的交易费用，计入投资收益；

债券投资和资产支持证券投资持有期间，按证券票面价值与票面利率或预期收益率计算的金额扣除适用情况下的相关税费后的净额确认为投资收益，在证券实际持有期内逐日计提；

处置交易性金融资产的投资收益于成交日确认，并按成交金额与该交易性金融资产的账面余

额的差额扣除适用情况下的相关税费后的净额入账，同时转出已确认的公允价值变动收益；

(3) 股利收益于除息日确认，并按发行人宣告的分红派息比例计算的金额扣除适用情况下的相关税费后的净额入账；

(4) 处置衍生工具的投资收益于成交日确认，并按处置衍生工具成交金额与其成本的差额扣除适用情况下的相关税费后的净额入账，同时转出已确认的公允价值变动收益；

(5) 买入返售金融资产收入，按实际利率法确认利息收入，在回购期内逐日计提；

(6) 公允价值变动收益系本基金持有的以公允价值计量且其变动计入当期损益的金融资产、以公允价值计量且其变动计入当期损益的金融负债等公允价值变动形成的应计入当期损益的利得或损失；

(7) 其他收入在经济利益很可能流入从而导致本基金资产增加或者负债减少、且经济利益的流入额能够可靠计量时予以确认。

7.4.4.10 费用的确认和计量

本基金的管理人报酬和托管费等费用按照权责发生制原则，在本基金接受相关服务的期间计入当期损益。

以摊余成本计量的金融负债在持有期间确认的利息支出按实际利率法计算，实际利率法与直线法差异较小的则按直线法计算。

7.4.4.11 基金的收益分配政策

(1) 每份基金份额享有同等分配权；

(2) 基金当年收益先弥补上一年度亏损后，方可进行当年收益分配；

(3) 如果基金投资当期出现亏损，则不进行收益分配；

(4) 基金收益分配后基金份额净值不能低于面值；

(5) 在符合有关基金分红条件的前提下，本基金收益每年至少分配一次，但若成立不满三个月可不进行收益分配，年度分配在基金会计年度结束后的四个月内完成；

(6) 基金份额持有人可以选择取得现金或将所获红利再投资于本基金；选择采取红利再投资形式的，分红现金按红利发放日的基金份额净值转成相应的基金份额；本基金分红的默认方式为现金方式；

(7) 红利分配时所发生的银行转账或其他注册登记费用由投资者自行承担，若基金管理人收取该项费用，具体提取标准和方法应予以公告；

(8) 法律、法规或监管机关另有规定的，从其规定。

7.4.4.12 分部报告

经营分部是指本基金内同时满足下列条件的组成部分：

- (1) 该组成部分能够在日常活动中产生收入、发生费用；
- (2) 能够定期评价该组成部分的经营成果，以决定向其配置资源、评价其业绩；
- (3) 能够取得该组成部分的财务状况、经营成果和现金流量等有关会计信息。

如果两个或多个经营分部具有相似的经济特征，并且满足一定条件的，则合并为一个经营分部。

本基金目前以一个经营分部运作，不需要进行分部报告的披露。

7.4.4.13 其他重要的会计政策和会计估计

本基金本报告期无其他重要的会计政策和会计估计。

7.4.5 会计政策和会计估计变更以及差错更正的说明

7.4.5.1 会计政策变更的说明

根据《企业会计准则第 22 号——金融工具确认和计量》、《企业会计准则第 23 号——金融资产转移》、《企业会计准则第 24 号——套期会计》、《企业会计准则第 37 号——金融工具列报》（统称“新金融工具准则”）、《关于进一步贯彻落实新金融工具相关会计准则的通知》的规定和相关法规的要求，本基金自 2022 年 1 月 1 日开始按照新金融工具准则进行会计处理。此外，本基金亦已执行财政部于 2022 年发布的《关于印发〈资产管理产品相关会计处理规定〉的通知》（财会[2022]14 号）。

新金融工具准则改变了金融资产的分类和计量方式，确定了三个主要的计量类别：摊余成本；以公允价值计量且其变动计入其他综合收益；以公允价值计量且其变动计入当期损益。本基金考虑自身业务模式，以及金融资产的合同现金流特征进行上述分类。

新金融工具准则要求金融资产减值计量由“已发生损失模型”改为“预期信用损失模型”，适用于以摊余成本计量的金融资产。金融资产减值计量的变更对于本基金的影响不重大。

本基金将基于实际利率法计提的金融工具的利息包含在相应金融工具的账面余额中，并反映在相关“银行存款”、“结算备付金”、“存出保证金”、“买入返售金融资产”、“卖出回购金融资产款”等项目中，不单独列示“应收利息”项目或“应付利息”项目。

“信用减值损失”项目，反映本基金计提金融工具信用损失准备所确认的信用损失。本基金将分类为以摊余成本计量的金融资产按照实际利率法计算的利息收入反映在“利息收入”项目中，其他项目的利息收入从“利息收入”项目调整至“投资收益”项目列示。

根据新金融工具准则的衔接规定，对可比期间信息不予调整，首日执行新金融工具准则与原

准则的差异追溯调整本报告期期初未分配利润。

于首次执行日（2022 年 1 月 1 日），原金融资产和金融负债账面价值调整为按照修订后金融工具确认和计量准则的规定进行分类和计量的新金融资产和金融负债账面价值的调节如下所述：

以摊余成本计量的金融资产：

银行存款于 2021 年 12 月 31 日按原金融工具准则列示的账面价值为人民币 78,634,649.94 元，自应收利息转入的重分类金额为人民币 8,119.66 元，重新计量预期信用损失准备的金额为人民币 0.00 元。经上述重分类和重新计量后，银行存款于 2022 年 1 月 1 日按新金融工具准则列示的账面价值为人民币 78,642,769.60 元。

结算备付金于 2021 年 12 月 31 日按原金融工具准则列示的账面价值为人民币 1,798,594.15 元，自应收利息转入的重分类金额为人民币 809.40 元，重新计量预期信用损失准备的金额为人民币 0.00 元。经上述重分类和重新计量后，结算备付金于 2022 年 1 月 1 日按新金融工具准则列示的账面价值为人民币 1,799,403.55 元。

存出保证金于 2021 年 12 月 31 日按原金融工具准则列示的账面价值为人民币 177,207.25 元，自应收利息转入的重分类金额为人民币 79.80 元，重新计量预期信用损失准备的金额为人民币 0.00 元。经上述重分类和重新计量后，存出保证金于 2022 年 1 月 1 日按新金融工具准则列示的账面价值为人民币 177,287.05 元。

应收利息于 2021 年 12 月 31 日按原金融工具准则列示的账面价值为人民币 2,702,025.57 元，转出至银行存款的重分类金额为人民币 8,119.66 元，转出至结算备付金的重分类金额为人民币 809.40 元，转出至存出保证金的重分类金额为人民币 79.80 元，转出至交易性金融资产的重分类金额为人民币 2,693,016.71 元，转出至买入返售金融资产的重分类金额为人民币 0.00 元，转出至应收申购款的重分类金额为人民币 0.00 元，转出至其他资产的重分类金额为人民币 0.00 元。经上述重分类后，应收利息不再作为财务报表项目单独列报。

以公允价值计量且其变动计入当期损益的金融资产：

交易性金融资产于 2021 年 12 月 31 日按原金融工具准则列示的账面价值为人民币 737,994,766.13 元，自应收利息转入的重分类金额为人民币 2,693,016.71 元。经上述重分类后，交易性金融资产于 2022 年 1 月 1 日按新金融工具准则列示的账面价值为人民币 740,687,782.84 元。

除上述财务报表项目外，于首次执行日，新金融工具准则的执行对财务报表其他金融资产和金融负债项目无影响。

于首次执行日，新金融工具准则的执行对本基金金融资产计提的减值准备金额无重大影响。

上述会计政策变更未导致本基金本期期初未分配利润的变化。

7.4.5.2 会计估计变更的说明

本基金本报告期无会计估计变更。

7.4.5.3 差错更正的说明

本基金本报告期无重大会计差错的内容和更正金额。

7.4.6 税项

7.4.6.1 印花税

经国务院批准，财政部、国家税务总局研究决定，自 2008 年 4 月 24 日起，调整证券（股票）交易印花税税率，由原先的 3‰调整为 1‰；

经国务院批准，财政部、国家税务总局研究决定，自 2008 年 9 月 19 日起，调整由出让方按证券（股票）交易印花税税率缴纳印花税，受让方不再征收，税率不变。

7.4.6.2 增值税

根据财政部、国家税务总局财税[2016]36 号文《关于全面推开营业税改增值税试点的通知》的规定，对证券投资基金（封闭式证券投资基金，开放式证券投资基金）管理人运用基金买卖股票、债券的转让收入免征增值税；国债、地方政府债利息收入以及金融同业往来利息收入免征增值税；存款利息收入不征收增值税；

根据财政部、国家税务总局财税[2016]46 号文《关于进一步明确全面推开营改增试点金融业有关政策的通知》的规定，金融机构开展的质押式买入返售金融商品业务及持有政策性金融债券取得的利息收入属于金融同业往来利息收入；

根据财政部、国家税务总局财税[2016]70 号文《关于金融机构同业往来等增值税政策的补充通知》的规定，金融机构开展的买断式买入返售金融商品业务、同业存款、同业存单以及持有金融债券取得的利息收入属于金融同业往来利息收入；

根据财政部、国家税务总局财税[2016]140 号文《关于明确金融、房地产开发、教育辅助服务等增值税政策的通知》的规定，资管产品运营过程中发生的增值税应税行为，以资管产品管理人为增值税纳税人；

根据财政部、国家税务总局财税[2017]56 号文《关于资管产品增值税有关问题的通知》的规定，自 2018 年 1 月 1 日起，资管产品管理人运营资管产品过程中发生的增值税应税行为（以下简称“资管产品运营业务”），暂适用简易计税方法，按照 3%的征收率缴纳增值税，资管产品管理人未分别核算资管产品运营业务和其他业务的销售额和增值税应纳税额的除外。资管产品管理人可选择分别或汇总核算资管产品运营业务销售额和增值税应纳税额。对资管产品在 2018 年 1 月 1

日前运营过程中发生的增值税应税行为，未缴纳增值税的，不再缴纳；已缴纳增值税的，已纳税额从资管产品管理人以后月份的增值税应纳税额中抵减；

根据财政部、国家税务总局财税[2017]90 号文《关于租入固定资产进项税额抵扣等增值税政策的通知》的规定，自 2018 年 1 月 1 日起，资管产品管理人运营资管产品提供的贷款服务、发生的部分金融商品转让业务，按照以下规定确定销售额：提供贷款服务，以 2018 年 1 月 1 日起产生的利息及利息性质的收入为销售额；转让 2017 年 12 月 31 日前取得的股票（不包括限售股）、债券、基金、非货物期货，可以选择按照实际买入价计算销售额，或者以 2017 年最后一个交易日的股票收盘价（2017 年最后一个交易日处于停牌期间的股票，为停牌前最后一个交易日收盘价）、债券估值（中债金融估值中心有限公司或中证指数有限公司提供的债券估值）、基金份额净值、非货物期货结算价格作为买入价计算销售额；

增值税附加税包括城市维护建设税、教育费附加和地方教育费附加，以实际缴纳的增值税税额为计税依据，分别按规定的比例缴纳。

7.4.6.3 企业所得税

根据财政部、国家税务总局财税[2004]78 号文《关于证券投资基金税收政策的通知》的规定，自 2004 年 1 月 1 日起，对证券投资基金（封闭式证券投资基金，开放式证券投资基金）管理人运用基金买卖股票、债券的差价收入，继续免征企业所得税；

根据财政部、国家税务总局财税[2008]1 号文《关于企业所得税若干优惠政策的通知》的规定，对证券投资基金从证券市场中取得的收入，包括买卖股票、债券的差价收入，股权的股息、红利收入，债券的利息收入及其他收入，暂不征收企业所得税。

7.4.6.4 个人所得税

根据财政部、国家税务总局财税[2008]132 号文《财政部、国家税务总局关于储蓄存款利息所得有关个人所得税政策的通知》的规定，自 2008 年 10 月 9 日起，对储蓄存款利息所得暂免征收个人所得税；

根据财政部、国家税务总局、中国证监会财税[2012]85 号文《关于实施上市公司股息红利差别化个人所得税政策有关问题的通知》的规定，自 2013 年 1 月 1 日起，证券投资基金从公开发行和转让市场取得的上市公司股票，持股期限在 1 个月以内（含 1 个月）的，其股息红利所得全额计入应纳税所得额；持股期限在 1 个月以上至 1 年（含 1 年）的，暂减按 50% 计入应纳税所得额；持股期限超过 1 年的，暂减按 25% 计入应纳税所得额。上述所得统一适用 20% 的税率计征个人所得税；

根据财政部、国家税务总局、中国证监会财税[2015]101 号文《关于上市公司股息红利差别

化个人所得税政策有关问题的通知》的规定，自 2015 年 9 月 8 日起，证券投资基金从公开发行和转让市场取得的上市公司股票，持股期限超过 1 年的，股息红利所得暂免征收个人所得税。

7.4.7 重要财务报表项目的说明

7.4.7.1 银行存款

单位：人民币元

项目	本期末	上年度末
	2022 年 12 月 31 日	2021 年 12 月 31 日
活期存款	73,430,263.41	78,634,649.94
等于：本金	73,422,305.31	78,634,649.94
加：应计利息	7,958.10	-
减：坏账准备	-	-
定期存款	-	-
等于：本金	-	-
加：应计利息	-	-
减：坏账准备	-	-
其中：存款期限 1 个月以内	-	-
存款期限 1-3 个月	-	-
存款期限 3 个月以上	-	-
其他存款	-	-
等于：本金	-	-
加：应计利息	-	-
减：坏账准备	-	-
合计	73,430,263.41	78,634,649.94

7.4.7.2 交易性金融资产

单位：人民币元

项目	本期末				
	2022 年 12 月 31 日				
	成本	应计利息	公允价值	公允价值变动	
股票	481,981,342.42	-	462,497,513.19	-19,483,829.23	
贵金属投资-金交所黄金合约	-	-	-	-	
债券	交易所市场	140,410,504.30	1,495,827.01	145,659,438.71	3,753,107.40
	银行间市场	-	-	-	-
	合计	140,410,504.30	1,495,827.01	145,659,438.71	3,753,107.40
资产支持证券	-	-	-	-	
基金	-	-	-	-	
其他	-	-	-	-	
合计	622,391,846.72	1,495,827.01	608,156,951.90	-15,730,721.83	

项目	上年度末 2021 年 12 月 31 日				
	成本	应计利息	公允价值	公允价值变动	
股票	526,767,879.55	-	548,448,330.83	21,680,451.28	
贵金属投资-金交所黄金合约	-	-	-	-	
债券	交易所市场	185,322,421.10	-	189,546,435.30	4,224,014.20
	银行间市场	-	-	-	-
	合计	185,322,421.10	-	189,546,435.30	4,224,014.20
资产支持证券	-	-	-	-	
基金	-	-	-	-	
其他	-	-	-	-	
合计	712,090,300.65	-	737,994,766.13	25,904,465.48	

7.4.7.3 衍生金融资产/负债

注：无。

7.4.7.4 买入返售金融资产

注：无。

7.4.7.5 债权投资

注：无。

7.4.7.6 其他债权投资

注：无。

7.4.7.7 其他权益工具投资

注：无。

7.4.7.8 其他资产

单位：人民币元

项目	本期末 2022 年 12 月 31 日	上年度末 2021 年 12 月 31 日
应收利息	-	2,702,025.57
其他应收款	-	-
待摊费用	-	-
合计	-	2,702,025.57

7.4.7.9 其他负债

单位：人民币元

项目	本期末 2022 年 12 月 31 日	上年度末 2021 年 12 月 31 日
应付券商交易单元保证金	-	-

应付赎回费	41.54	208.13
应付证券出借违约金	-	-
应付交易费用	604,560.20	942,688.16
其中：交易所市场	604,560.20	942,688.16
银行间市场	-	-
应付利息	-	-
预提费用	200,000.00	210,000.00
其他	69,507.07	69,507.07
合计	874,108.81	1,222,403.36

7.4.7.10 实收基金

金额单位：人民币元

项目	本期	
	2022年1月1日至2022年12月31日	
	基金份额（份）	账面金额
上年度末	458,056,995.44	458,056,995.44
本期申购	27,431,601.38	27,431,601.38
本期赎回（以“-”号填列）	-22,870,514.84	-22,870,514.84
基金拆分/份额折算前	-	-
基金拆分/份额折算调整	-	-
本期申购	-	-
本期赎回（以“-”号填列）	-	-
本期末	462,618,081.98	462,618,081.98

注：如有相应情况，申购含红利再投、转换入份额及金额，赎回含转换出份额及金额。

7.4.7.11 其他综合收益

注：无。

7.4.7.12 未分配利润

单位：人民币元

项目	已实现部分	未实现部分	未分配利润合计
本期期初	594,726,880.02	-234,123,517.59	360,603,362.43
本期利润	-64,320,257.81	-41,635,187.31	-105,955,445.12
本期基金份额交易产生的变动数	6,474,617.05	-2,980,575.18	3,494,041.87
其中：基金申购款	32,432,728.10	-17,495,141.91	14,937,586.19
基金赎回款	-25,958,111.05	14,514,566.73	-11,443,544.32
本期已分配利润	-41,090,400.62	-	-41,090,400.62
本期末	495,790,838.64	-278,739,280.08	217,051,558.56

7.4.7.13 存款利息收入

单位：人民币元

项目	本期	上年度可比期间
	2022年1月1日至2022年12月31日	2021年1月1日至2021年12月31日

活期存款利息收入	264,628.92	338,839.53
定期存款利息收入	-	-
其他存款利息收入	-	-
结算备付金利息收入	17,038.36	21,068.97
其他	2,442.90	2,687.12
合计	284,110.18	362,595.62

7.4.7.14 股票投资收益

7.4.7.14.1 股票投资收益项目构成

单位：人民币元

项目	本期 2022年1月1日至2022年12月31日	上年度可比期间 2021年1月1日至2021年12月31日
股票投资收益——买卖股票差价收入	-65,596,802.67	187,187,814.52
股票投资收益——赎回差价收入	-	-
股票投资收益——申购差价收入	-	-
股票投资收益——证券出借差价收入	-	-
合计	-65,596,802.67	187,187,814.52

7.4.7.14.2 股票投资收益——买卖股票差价收入

单位：人民币元

项目	本期 2022年1月1日至2022年12月31日	上年度可比期间 2021年1月1日至2021年12月31日
卖出股票成交总额	1,412,040,615.86	1,953,716,098.79
减：卖出股票成本总额	1,473,677,060.54	1,766,528,284.27
减：交易费用	3,960,357.99	-
买卖股票差价收入	-65,596,802.67	187,187,814.52

7.4.7.14.3 股票投资收益——证券出借差价收入

注：无。

7.4.7.15 债券投资收益

7.4.7.15.1 债券投资收益项目构成

单位：人民币元

项目	本期 2022年1月1日至2022年12月31 日	上年度可比期间 2021年1月1日至2021年12月31 日
债券投资收益——利息收入	4,669,340.41	-
债券投资收益——买卖债券（债转股及债券到期兑付）差价收入	-183,124.86	-1,647,763.68
债券投资收益——赎回差价收入	-	-
债券投资收益——申购差价收入	-	-
合计	4,486,215.55	-1,647,763.68

7.4.7.15.2 债券投资收益——买卖债券差价收入

单位：人民币元

项目	本期 2022年1月1日至2022年12月31 日	上年度可比期间 2021年1月1日至2021年12月31 日
卖出债券（债转股及债券到期兑付）成交总额	129,956,251.88	125,953,211.60
减：卖出债券（债转股及债券到期兑付）成本总额	127,237,243.10	124,953,763.68
减：应计利息总额	2,902,075.73	2,647,211.60
减：交易费用	57.91	-
买卖债券差价收入	-183,124.86	-1,647,763.68

7.4.7.15.3 债券投资收益——赎回差价收入

注：无。

7.4.7.15.4 债券投资收益——申购差价收入

注：无。

7.4.7.16 资产支持证券投资收益

注：无。

7.4.7.17 贵金属投资收益

注：无。

7.4.7.18 衍生工具收益

注：无。

7.4.7.19 股利收益

单位：人民币元

项目	本期 2022年1月1日至2022年12月 31日	上年度可比期间 2021年1月1日至2021年12月 31日
股票投资产生的股利 收益	8,886,673.88	5,989,418.50
其中：证券出借权益补 偿收入	-	-
基金投资产生的股利 收益	-	-
合计	8,886,673.88	5,989,418.50

7.4.7.20 公允价值变动收益

单位：人民币元

项目名称	本期 2022年1月1日至2022年 12月31日	上年度可比期间 2021年1月1日至2021 年12月31日
1. 交易性金融资产	-41,635,187.31	-166,724,162.06
股票投资	-41,164,280.51	-171,467,867.44
债券投资	-470,906.80	4,743,705.38
资产支持证券投资	-	-
基金投资	-	-
贵金属投资	-	-
其他	-	-
2. 衍生工具	-	-
权证投资	-	-
3. 其他	-	-
减：应税金融商品公允价值 变动产生的预估增值税	-	-
合计	-41,635,187.31	-166,724,162.06

7.4.7.21 其他收入

单位：人民币元

项目	本期 2022年1月1日至2022年12月 31日	上年度可比期间 2021年1月1日至2021 年12月31日
基金赎回费收入	6,807.69	50,730.07
基金转换费收入	1,017.54	4,301.19
合计	7,825.23	55,031.26

7.4.7.22 信用减值损失

注：无。

7.4.7.23 其他费用

单位：人民币元

项目	本期 2022年1月1日至2022年12	上年度可比期间 2021年1月1日至2021年12月31
----	-------------------------	---------------------------------

	月 31 日	日
审计费用	80,000.00	90,000.00
信息披露费	120,000.00	120,000.00
证券出借违约金	-	-
银行费用	11,599.92	15,794.57
交易费用	-	5,628,133.49
债券账户维护费	37,200.00	37,200.00
合计	248,799.92	5,891,128.06

7.4.8 或有事项、资产负债表日后事项的说明

7.4.8.1 或有事项

无。

7.4.8.2 资产负债表日后事项

无。

7.4.9 关联方关系

关联方名称	与本基金的关系
西南证券股份有限公司(“西南证券”)	基金管理人的股东、基金代销机构
第一创业证券股份有限公司(“第一创业”)	基金管理人的股东、基金代销机构
东北证券股份有限公司(“东北证券”)	基金管理人的股东、基金代销机构
山西海鑫实业有限公司	基金管理人的股东
珠海银华聚义投资合伙企业(有限合伙)	基金管理人的股东
珠海银华致信投资合伙企业(有限合伙)	基金管理人的股东
珠海银华汇玥投资合伙企业(有限合伙)	基金管理人的股东
银华基金管理股份有限公司	基金管理人、基金销售机构
中国银行股份有限公司(“中国银行”)	基金托管人、基金代销机构
银华长安资本管理(北京)有限公司	基金管理人的子公司
银华国际资本管理有限公司	基金管理人的子公司
深圳银华永泰创新投资有限公司	基金管理人的子公司的子公司

注：以下关联交易均在正常业务范围内按一般商业条款订立。

7.4.10 本报告期及上年度可比期间的关联方交易

7.4.10.1 通过关联方交易单元进行的交易

7.4.10.1.1 股票交易

金额单位：人民币元

关联方名称	本期 2022年1月1日至2022年12月31日		上年度可比期间 2021年1月1日至2021年12月31日	
	成交金额	占当期股票 成交总额的比 例(%)	成交金额	占当期股票 成交总额的比 例(%)

第一创业	206,219,060.22	7.27	276,060,791.65	7.34
西南证券	36,328,043.39	1.28	868,500,319.67	23.09

7.4.10.1.2 债券交易

金额单位：人民币元

关联方名称	本期 2022年1月1日至2022年12月31日		上年度可比期间 2021年1月1日至2021年12月31日	
	成交金额	占当期债券 成交总额的比例 (%)	成交金额	占当期债券 成交总额的比例 (%)
西南证券	8,607,160.00	10.44	23,505,988.20	20.29

7.4.10.1.3 债券回购交易

注：无。

7.4.10.1.4 权证交易

注：无。

7.4.10.1.5 应支付关联方的佣金

金额单位：人民币元

关联方名称	本期 2022年1月1日至2022年12月31日			
	当期 佣金	占当期佣金总量 的比例 (%)	期末应付佣金余 额	占期末应付佣金 总额的比例 (%)
第一创业	192,051.15	8.34	192,051.15	31.77
西南证券	33,833.59	1.47	-	-
关联方名称	上年度可比期间 2021年1月1日至2021年12月31日			
	当期 佣金	占当期佣金总量 的比例 (%)	期末应付佣金余 额	占期末应付佣金 总额的比例 (%)
第一创业	257,095.69	7.79	118,257.49	12.54
西南证券	808,833.29	24.51	-	-

注：上述佣金按市场佣金率计算，以扣除由中国证券登记结算有限责任公司收取证管费和经手费后的净额列示。该类佣金协议的服务范围还包括佣金收取方为本基金提供的证券投资研究成果和市场信息服务。

7.4.10.2 关联方报酬

7.4.10.2.1 基金管理费

单位：人民币元

项目	本期 2022年1月1日至2022年12月31日	上年度可比期间 2021年1月1日至2021年12月31日

当期发生的基金应支付的管理费	10,405,268.49	13,007,470.64
其中：支付销售机构的客户维护费	849,475.56	1,079,597.42

注：基金管理费每日计提，按月支付。基金管理费按前一日的基金资产净值的 1.50% 的年费率计提。计算方法如下：

$$H = E \times 1.50\% / \text{当年天数}$$

H 为每日应计提的基金管理费

E 为前一日的基金资产净值

7.4.10.2.2 基金托管费

单位：人民币元

项目	本期	上年度可比期间
	2022 年 1 月 1 日至 2022 年 12 月 31 日	2021 年 1 月 1 日至 2021 年 12 月 31 日
当期发生的基金应支付的托管费	1,734,211.33	2,167,911.80

注：基金托管费每日计提，按月支付。基金托管费按前一日的基金资产净值的 0.25% 的年费率计提。计算方法如下：

$$H = E \times 0.25\% / \text{当年天数}$$

H 为每日应计提的基金托管费

E 为前一日的基金资产净值

7.4.10.3 与关联方进行银行间同业市场的债券(含回购)交易

注：无。

7.4.10.4 报告期内转融通证券出借业务发生重大关联交易事项的说明

注：无。

7.4.10.5 各关联方投资本基金的情况

注：无。

7.4.10.6 由关联方保管的银行存款余额及当期产生的利息收入

单位：人民币元

关联方名称	本期		上年度可比期间	
	2022 年 1 月 1 日至 2022 年 12 月 31 日		2021 年 1 月 1 日至 2021 年 12 月 31 日	
	期末余额	当期利息收入	期末余额	当期利息收入
中国银行	73,430,263.41	264,628.92	78,634,649.94	338,839.53

7.4.10.7 本基金在承销期内参与关联方承销证券的情况

注：无。

7.4.10.8 其他关联交易事项的说明

无。

7.4.11 利润分配情况

单位：人民币元

序号	权益登记日	除息日		每 10 份基金份额分红数	现金形式发放总额	再投资形式发放总额	本期利润分配合计	备注
		场内	场外					
1	2022 年 1 月 24 日	-	2022 年 1 月 24 日	0.9000	16,479,739.84	24,610,660.78	41,090,400.62	-
合计	-	-	-	0.9000	16,479,739.84	24,610,660.78	41,090,400.62	-

7.4.12 期末（2022 年 12 月 31 日）本基金持有的流通受限证券

7.4.12.1 因认购新发/增发证券而于期末持有的流通受限证券

金额单位：人民币元

7.4.12.1.1 受限证券类别：股票										
证券代码	证券名称	成功认购日	受限期	流通受限类型	认购价格	期末估值单价	数量 (单位：股)	期末成本总额	期末估值总额	备注
301176	逸豪新材	2022 年 9 月 21 日	6 个月	新股流通受限	23.88	16.89	544	12,990.72	9,188.16	-
301223	中荣股份	2022 年 10 月 13 日	6 个月	新股流通受限	26.28	18.13	815	21,418.20	14,775.95	-
301230	泓博医药	2022 年 10 月 21 日	6 个月	新股流通受限	40.00	48.32	269	10,760.00	12,998.08	-
301313	凡拓数创	2022 年 9 月 22 日	6 个月	新股流通受限	25.25	29.14	247	6,236.75	7,197.58	-
301319	唯特偶	2022 年 9 月 22 日	6 个月	新股流通受限	47.75	53.27	115	5,491.25	6,126.05	-
688244	永信至诚	2022 年 10 月 12 日	6 个月	新股流通受限	49.19	50.14	1,506	74,080.14	75,510.84	-
688410	山外山	2022 年 12 月 19 日	6 个月	新股流通受限	32.30	23.79	4,853	156,751.90	115,452.87	-
688455	科捷	2022 年	6 个月	新股流	21.88	13.12	5,277	115,460.76	69,234.24	-

	智能	9月7日		通受限						
--	----	------	--	-----	--	--	--	--	--	--

7.4.12.2 期末持有的暂时停牌等流通受限股票

注：无。

7.4.12.3 期末债券正回购交易中作为抵押的债券

注：无。

7.4.12.4 期末参与转融通证券出借业务的证券

注：无。

7.4.13 金融工具风险及管理

7.4.13.1 风险管理政策和组织架构

本基金在日常经营活动中涉及的财务风险主要包括信用风险、流动性风险及市场风险。本基金管理人制定了政策和程序来识别及分析这些风险，并设定适当的风险限额及内部控制流程，通过可靠的管理及信息系统持续监控上述各类风险。

本基金管理人建立了以董事会风险控制委员会为核心的，由董事会风险控制委员会、经营管理层及各具体业务部门组成的三道风险监控防线。在董事会领导下，董事会风险控制委员会定期听取审阅公司风险管理报告及相关情况，掌握公司的总体风险状况，确保风险控制与业务发展同步进行；公司总经理负责，由公司投资决策委员会和公司总经理及副总经理组成的经营管理层，通过风险管理部，对各项业务风险状况进行监督并及时制定相应对策和实施控制措施；由各部门总监负责，部门全员参与，根据公司经营计划、业务规则及自身具体情况制定本部门的作业流程及风险控制措施，同时分别在自己的授权范围内对关联部门及岗位进行监督并承担相应职责。

7.4.13.2 信用风险

信用风险是指基金在交易过程中因交易对手未履行合约责任，或者基金所投资证券之发行人出现违约、拒绝支付到期本息，导致基金资产损失和收益变化的风险。本基金均投资于具有良好信用等级的证券，且通过分散化投资以分散信用风险。本基金投资于一家公司发行的证券市值不超过基金资产净值的 10%，且本基金与由本基金管理人管理的其他基金共同持有一家公司的证券，不得超过该证券的 10%。

本基金在交易所进行的交易均与中国证券登记结算有限责任公司完成证券交收和款项清算，因此违约风险发生的可能性很小；基金在进行银行间同业市场交易前均对交易对手进行信用评估，以控制相应的信用风险。

7.4.13.3 流动性风险

流动性风险是指基金所持金融工具变现的难易程度。本基金的流动性风险一方面来自于基金份额持有人可随时要求赎回其持有的基金份额，另一方面来自于投资品种所处的交易市场不活跃而带来的变现困难。

7.4.13.3.1 报告期内本基金组合资产的流动性风险分析

本基金的基金管理人严格按照《公开募集证券投资基金运作管理办法》及《公开募集开放式证券投资基金流动性风险管理规定》等有关法规的要求对本基金组合资产的流动性风险进行管理。本基金的基金管理人采用监控流动性受限资产比例及压力测试等方式防范流动性风险，并于开放日对本基金的申购赎回情况进行监控，保持基金投资组合中的可用现金头寸与之相匹配，使得本基金资产的变现能力与投资者赎回需求的匹配与平衡。本基金的基金管理人在基金合同中设计了巨额赎回条款，约定在非常情况下赎回申请的处理方式，控制因开放申购赎回模式带来的流动性风险，有效保障基金持有人利益。

本基金主要投资于上市交易的证券，除在附注 7.4.12 中列示的部分基金资产流通暂时受限制外（如有），在正常市场条件下其余均能及时变现。此外，本基金可通过卖出回购金融资产方式借入短期资金应对流动性需求，其上限一般不超过基金持有的债券资产的公允价值。除附注 7.4.12.3 中列示的卖出回购金融资产款余额（如有）将在 1 个月内到期且计息外，本基金于资产负债表日所持有的金融负债的合同约定剩余到期日均为一年以内且一般不计息，可赎回基金份额净值无固定到期日且不计息，因此账面余额一般即为未折现的合约到期现金流量。

7.4.13.4 市场风险

市场风险是指基金所持金融工具的公允价值或未来现金流量因所处市场各类价格因素的变动而发生波动的风险，包括利率风险、外汇风险和其他价格风险。

7.4.13.4.1 利率风险

利率风险是指基金的公允价值和未来现金流量因市场利率变动而发生波动的风险。利率敏感性金融工具均面临由于市场利率上升而导致公允价值下降的风险，其中浮动利率类金融工具还面临每个付息期间结束根据市场利率重新定价时对于未来现金流影响的风险。本基金的基金管理人定期对本基金面临的利率敏感性缺口进行监控，并通过调整投资组合的久期等方法对上述利率风险进行管理。

7.4.13.4.1.1 利率风险敞口

单位：人民币元

本期末 2022 年 12 月 31 日	1 年以内	1-5 年	5 年以上	不计息	合计

资产					
银行存款	73,430,263.41	-	-	-	73,430,263.41
结算备付金	1,276,288.21	-	-	-	1,276,288.21
存出保证金	158,149.92	-	-	-	158,149.92
交易性金融资产	71,576,462.65	-	74,082,976.06	462,497,513.19	608,156,951.90
应收申购款	-	-	-	22,236.25	22,236.25
应收清算款	-	-	-	5,517,684.07	5,517,684.07
资产总计	146,441,164.19	-	74,082,976.06	468,037,433.51	688,561,573.76
负债					
应付赎回款	-	-	-	155,859.77	155,859.77
应付管理人报酬	-	-	-	867,618.21	867,618.21
应付托管费	-	-	-	144,603.04	144,603.04
应付清算款	-	-	-	6,789,556.19	6,789,556.19
应交税费	-	-	-	60,187.20	60,187.20
其他负债	-	-	-	874,108.81	874,108.81
负债总计	-	-	-	8,891,933.22	8,891,933.22
利率敏感度缺口	146,441,164.19	-	74,082,976.06	459,145,500.29	679,669,640.54
上年度末 2021 年 12 月 31 日	1 年以内	1-5 年	5 年以上	不计息	合计
资产					
银行存款	78,634,649.94	-	-	-	78,634,649.94
结算备付金	1,798,594.15	-	-	-	1,798,594.15
存出保证金	177,207.25	-	-	-	177,207.25
交易性金融资产	73,562,954.70	42,807,387.00	73,176,093.60	548,448,330.83	737,994,766.13
应收申购款	-	-	-	47,879.15	47,879.15
其他资产	-	-	-	2,702,025.57	2,702,025.57
资产总计	154,173,406.04	42,807,387.00	73,176,093.60	551,198,235.55	821,355,122.19
负债					
应付赎回款	-	-	-	171,996.79	171,996.79
应付管理人报酬	-	-	-	1,063,008.83	1,063,008.83
应付托管费	-	-	-	177,168.14	177,168.14
应交税费	-	-	-	60,187.20	60,187.20
其他负债	-	-	-	1,222,403.36	1,222,403.36
负债总计	-	-	-	2,694,764.32	2,694,764.32
利率敏感度缺口	154,173,406.04	42,807,387.00	73,176,093.60	548,503,471.23	818,660,357.87

注：表中所示为本基金资产及负债的账面价值，并按照合约规定的利率重新定价日或到期日孰早者予以分类。

7.4.13.4.1.2 利率风险的敏感性分析

假设	该利率敏感性分析基于本基金报表日的利率风险状况
	假定所有期限的利率均以相同幅度变动 25 个基点，其他变量不变；
	此项影响并未考虑管理层为减低利率风险而可能采取的风险管理活动；

	相关风险变量的变动	对资产负债表日基金资产净值的影响金额（单位：人民币元）	
		本期末（2022年12月31日）	上年度末（2021年12月31日）
分析	+25个基点	-2,990,960.68	-3,182,533.86
	-25个基点	2,990,960.68	3,182,533.86

7.4.13.4.2 其他价格风险

其他价格风险主要为市场价格风险，市场价格风险是指基金所持金融工具的公允价值或未来现金流量因除市场利率和外汇汇率以外的市场价格因素变动而发生波动的风险。本基金主要投资于上市交易的证券，所面临的其他价格风险来源于单个证券发行主体自身经营情况或特殊事项的影响，也可能来源于证券市场整体波动的影响。本基金严格按照基金合同中对投资组合比例的要求进行资产配置，通过投资组合的分散化降低其他价格风险。并且，基金管理人每日对本基金所持有的证券价格实施监控，定期运用多种定量方法对基金进行风险度量，动态、及时地跟踪和控制其他价格风险。

7.4.13.4.2.1 其他价格风险敞口

金额单位：人民币元

项目	本期末 2022年12月31日		上年度末 2021年12月31日	
	公允价值	占基金资产净值 比例（%）	公允价值	占基金资产净值 比例（%）
交易性金融资产—股票投资	462,497,513.19	68.05	548,448,330.83	66.99
交易性金融资产—基金投资	-	-	-	-
交易性金融资产—债券投资	145,659,438.71	21.43	189,546,435.30	23.15
交易性金融资产—贵金属投资	-	-	-	-
衍生金融资产—权证投资	-	-	-	-
其他	-	-	-	-
合计	608,156,951.90	89.48	737,994,766.13	90.15

7.4.13.4.2.2 其他价格风险的敏感性分析

假设	假定本基金的业绩比较基准变化 5%，其他变量不变；
	用期末时点比较基准浮动 5%基金资产净值相对应变化带来估测组合市场价格风

	险；		
	Beta 系数是根据过去一个年度的基金资产净值和基准指数数据回归得出，反映了基金和基准的相关性。		
	相关风险变量的变动	对资产负债表日基金资产净值的影响金额（单位：人民币元）	
		本期末（2022 年 12 月 31 日）	上年度末（2021 年 12 月 31 日）
分析	业绩比较基准上升 5%	33,775,351.95	48,932,069.46
	业绩比较基准下降 5%	-33,775,351.95	-48,932,069.46

7.4.14 公允价值

7.4.14.1 金融工具公允价值计量的方法

公允价值计量结果所属的层次，由对公允价值计量整体而言具有重要意义的输入值所属的最低层次决定：

第一层次：相同资产或负债在活跃市场上未经调整的报价；

第二层次：除第一层次输入值外相关资产或负债直接或间接可观察的输入值；

第三层次：相关资产或负债的不可观察输入值。

7.4.14.2 持续的以公允价值计量的金融工具

7.4.14.2.1 各层次金融工具的公允价值

单位：人民币元

公允价值计量结果所属的层次	本期末 2022 年 12 月 31 日	上年度末 2021 年 12 月 31 日
第一层次	462,187,029.42	546,807,843.08
第二层次	145,659,438.71	189,546,435.30
第三层次	310,483.77	1,640,487.75
合计	608,156,951.90	737,994,766.13

7.4.14.2.2 公允价值所属层次间的重大变动

对于公开市场交易的证券、基金等投资，若出现交易不活跃（包括重大事项停牌、境内股票涨跌停等导致的交易不活跃）和非公开发行等情况，本基金不会于交易不活跃期间及限售期

间将相关投资的公允价值列入第一层次，并根据估值调整中采用的对公允价值计量整体而言具有重要意义的输入值所属的最低层次，确定相关投资的公允价值应属第二层次或第三层次。本基金政策以报告期初 作为确定金融工具公允价值层次之间转换的时点。

7.4.14.2.3 第三层次公允价值余额及变动情况

7.4.14.2.3.1 第三层次公允价值余额及变动情况

单位：人民币元

项目	本期 2022年1月1日至2022年12月31日		
	交易性金融资产		合计
	债券投资	股票投资	
期初余额	-	1,640,487.75	1,640,487.75
当期购买	-	403,189.72	403,189.72
当期出售/结算	-	-	-
转入第三层次	-	-	-
转出第三层次	-	1,640,487.75	1,640,487.75
当期利得或损失总额	-	-92,705.95	-92,705.95
其中：计入损益的利得或损失	-	-92,705.95	-92,705.95
计入其他综合收益的利得或损失	-	-	-
期末余额	-	310,483.77	310,483.77
期末仍持有的第三层次金融资产计入本期损益的未实现利得或损失的变动——公允价值变动损益	-	-92,705.95	-92,705.95
项目	上年度可比同期 2021年1月1日至2021年12月31日		
	交易性金融资产		合计
	债券投资	股票投资	
期初余额	-	2,802,382.86	2,802,382.86
当期购买	-	449,338.25	449,338.25
当期出售/结算	-	-	-
转入第三层次	-	-	-
转出第三层次	-	2,802,382.86	2,802,382.86
当期利得或损失总额	-	1,191,149.50	1,191,149.50
其中：计入损益的利得或损失	-	1,191,149.50	1,191,149.50

计入其他综合收益的利得或损失	-	-	
期末余额	-	1,640,487.75	1,640,487.75
期末仍持有的第三层次金融资产计入本期损益的未实现利得或损失的变动——公允价值变动损益	-	1,191,149.50	1,191,149.50

7.4.14.2.3.2 使用重要不可观察输入值的第三层次公允价值计量的情况

单位：人民币元

项目	本期末公允价值	采用的估值技术	不可观察输入值		
			名称	范围/加权平均值	与公允价值之间的关系
限售股票	310,483.77	平均价格亚式期权模型	预期波动率	0.2783-0.9755	负相关
项目	上年度末公允价值	采用的估值技术	不可观察输入值		
			名称	范围/加权平均值	与公允价值之间的关系
限售股票	1,640,487.75	平均价格亚式期权模型	预期波动率	0.2899-2.7417	负相关

7.4.14.3 非持续的以公允价值计量的金融工具的说明

本基金本报告期末及上年度末均未持有非持续的以公允价值计量的金融工具。

7.4.14.4 不以公允价值计量的金融工具的相关说明

本基金持有的不以公允价值计量的金融工具为以摊余成本计量的金融资产和金融负债，这些金融工具因其剩余期限较短，所以其账面价值与公允价值相若。

7.4.15 有助于理解和分析会计报表需要说明的其他事项

7.4.15.1 承诺事项

截至资产负债表日，本基金无需要说明的承诺事项。

7.4.15.2 其他事项

比较数据已根据本年《证券投资基金信息披露 XBRL 模板第 3 号<年度报告和中期报告>》中资产负债表和利润表格式的要求进行列示：上年度末资产负债表中“应收利息”与“其他资产”项

目的“本期末”余额合并列示在本期末资产负债表中“其他资产”项目的“上年度末”余额，上年度末资产负债表中“应付交易费用”、“应付利息”与“其他负债”科目的“本期末”余额合并列示在本期末资产负债表“其他负债”项目的“上年度末”余额。上年度可比期间利润表中“交易费用”项目与“其他费用”项目的“本期”金额合并列示在本期利润表中“其他费用”项目的“上年度可比期间”金额。

除以上事项外，截至资产负债表日本基金无需要说明的其他重要事项。

7.4.15.3 财务报表的批准

本财务报表已于 2023 年 3 月 29 日经本基金的基金管理人批准。

§ 8 投资组合报告

8.1 期末基金资产组合情况

金额单位：人民币元

序号	项目	金额	占基金总资产的比例 (%)
1	权益投资	462,497,513.19	67.17
	其中：股票	462,497,513.19	67.17
2	基金投资	-	-
3	固定收益投资	145,659,438.71	21.15
	其中：债券	145,659,438.71	21.15
	资产支持证券	-	-
4	贵金属投资	-	-
5	金融衍生品投资	-	-
6	买入返售金融资产	-	-
	其中：买断式回购的买入返售金融资产	-	-
7	银行存款和结算备付金合计	74,706,551.62	10.85
8	其他各项资产	5,698,070.24	0.83
9	合计	688,561,573.76	100.00

8.2 报告期末按行业分类的股票投资组合

8.2.1 报告期末按行业分类的境内股票投资组合

金额单位：人民币元

代码	行业类别	公允价值 (元)	占基金资产净值比例 (%)
A	农、林、牧、渔业	14,667,536.00	2.16
B	采矿业	-	-
C	制造业	343,645,460.79	50.56
D	电力、热力、燃气及水生产和供应业	-	-

E	建筑业	-	-
F	批发和零售业	9,949,680.00	1.46
G	交通运输、仓储和邮政业	-	-
H	住宿和餐饮业	-	-
I	信息传输、软件和信息技术服务业	68,039,373.32	10.01
J	金融业	-	-
K	房地产业	26,182,465.00	3.85
L	租赁和商务服务业	-	-
M	科学研究和技术服务业	12,998.08	0.00
N	水利、环境和公共设施管理业	-	-
O	居民服务、修理和其他服务业	-	-
P	教育	-	-
Q	卫生和社会工作	-	-
R	文化、体育和娱乐业	-	-
S	综合	-	-
	合计	462,497,513.19	68.05

8.2.2 报告期末按行业分类的港股通投资股票投资组合

注：本基金本报告期末未持有港股通股票投资。

8.3 期末按公允价值占基金资产净值比例大小排序的所有股票投资明细

金额单位：人民币元

序号	股票代码	股票名称	数量（股）	公允价值（元）	占基金资产净值比例（%）
1	600570	恒生电子	1,302,665	52,705,825.90	7.75
2	600519	贵州茅台	27,729	47,887,983.00	7.05
3	600690	海尔智家	1,838,613	44,972,473.98	6.62
4	002304	洋河股份	277,332	44,511,786.00	6.55
5	600132	重庆啤酒	211,700	26,966,346.00	3.97
6	600048	保利发展	1,730,500	26,182,465.00	3.85
7	603345	安井食品	150,538	24,369,091.44	3.59
8	600298	安琪酵母	453,300	20,498,226.00	3.02
9	000768	中航西飞	766,600	19,509,970.00	2.87
10	600760	中航沈飞	320,400	18,785,052.00	2.76
11	688012	中微公司	185,808	18,211,042.08	2.68
12	301095	广立微	171,300	15,250,839.00	2.24
13	300498	温氏股份	747,200	14,667,536.00	2.16
14	688029	南微医学	161,127	13,233,360.51	1.95
15	000733	振华科技	100,600	11,491,538.00	1.69
16	000963	华东医药	212,600	9,949,680.00	1.46
17	603288	海天味业	124,200	9,886,320.00	1.45
18	600522	中天科技	502,600	8,116,990.00	1.19
19	000858	五粮液	39,100	7,064,979.00	1.04

20	001215	千味央厨	103,700	6,798,572.00	1.00
21	688276	百克生物	95,313	6,587,081.43	0.97
22	002487	大金重工	147,500	6,102,075.00	0.90
23	002459	晶澳科技	57,400	3,449,166.00	0.51
24	300119	瑞普生物	162,800	3,029,708.00	0.45
25	002594	比亚迪	5,941	1,526,658.77	0.22
26	688475	萤石网络	15,941	413,350.13	0.06
27	688410	山外山	4,853	115,452.87	0.02
28	688244	永信至诚	1,506	75,510.84	0.01
29	688455	科捷智能	5,277	69,234.24	0.01
30	301223	中荣股份	815	14,775.95	0.00
31	301230	泓博医药	269	12,998.08	0.00
32	603112	华翔股份	920	10,718.00	0.00
33	301176	逸豪新材	544	9,188.16	0.00
34	003000	劲仔食品	684	8,064.36	0.00
35	301313	凡拓数创	247	7,197.58	0.00
36	301319	唯特偶	115	6,126.05	0.00
37	002049	紫光国微	1	131.82	0.00

8.4 报告期内股票投资组合的重大变动

8.4.1 累计买入金额超出期初基金资产净值 2%或前 20 名的股票明细

金额单位：人民币元

序号	股票代码	股票名称	本期累计买入金额	占期初基金资产净值比例(%)
1	002304	洋河股份	64,384,328.43	7.86
2	600809	山西汾酒	64,229,671.43	7.85
3	600048	保利发展	53,090,770.96	6.49
4	002594	比亚迪	50,823,286.36	6.21
5	300896	爱美客	40,093,434.98	4.90
6	000858	五粮液	39,464,087.44	4.82
7	600570	恒生电子	39,291,013.10	4.80
8	600754	锦江酒店	35,647,035.61	4.35
9	605499	东鹏饮料	35,582,617.04	4.35
10	001979	招商蛇口	35,356,886.64	4.32
11	600383	金地集团	34,891,619.67	4.26
12	000998	隆平高科	34,376,415.86	4.20
13	300015	爱尔眼科	34,111,434.08	4.17
14	601985	中国核电	32,899,495.00	4.02
15	000596	古井贡酒	29,396,765.88	3.59
16	600519	贵州茅台	29,270,121.80	3.58
17	600760	中航沈飞	27,149,967.29	3.32
18	301095	广立微	26,942,575.19	3.29
19	600132	重庆啤酒	26,940,322.91	3.29
20	603345	安井食品	26,202,847.46	3.20

21	002049	紫光国微	25,686,329.76	3.14
22	002812	恩捷股份	24,332,508.70	2.97
23	600690	海尔智家	22,351,928.08	2.73
24	603939	益丰药房	21,826,183.98	2.67
25	600298	安琪酵母	20,588,414.36	2.51
26	600438	通威股份	20,389,711.62	2.49
27	000768	中航西飞	20,312,615.00	2.48
28	688012	中微公司	20,256,114.26	2.47
29	002572	索菲亚	19,779,914.30	2.42
30	002271	东方雨虹	19,420,644.82	2.37
31	688041	海光信息	19,231,617.05	2.35
32	301050	雷电微力	17,726,131.80	2.17
33	000333	美的集团	17,690,668.07	2.16

注：“买入金额”按成交金额（成交单价乘以成交数量）填列，不考虑交易费用。

8.4.2 累计卖出金额超期初基金资产净值 2%或前 20 名的股票明细

金额单位：人民币元

序号	股票代码	股票名称	本期累计卖出金额	占期初基金资产净值比例(%)
1	000596	古井贡酒	78,172,650.69	9.55
2	600809	山西汾酒	62,633,275.72	7.65
3	002304	洋河股份	58,744,899.41	7.18
4	600887	伊利股份	57,503,258.82	7.02
5	605499	东鹏饮料	44,310,255.80	5.41
6	300896	爱美客	43,817,476.07	5.35
7	002594	比亚迪	43,430,010.90	5.31
8	000568	泸州老窖	43,139,293.97	5.27
9	001979	招商蛇口	38,987,405.11	4.76
10	000998	隆平高科	37,911,294.38	4.63
11	600754	锦江酒店	37,688,544.71	4.60
12	300015	爱尔眼科	35,079,635.25	4.29
13	000333	美的集团	33,259,922.00	4.06
14	000963	华东医药	32,979,428.59	4.03
15	601985	中国核电	31,549,902.90	3.85
16	000858	五粮液	30,034,783.32	3.67
17	603866	桃李面包	29,366,957.73	3.59
18	300760	迈瑞医疗	28,433,266.72	3.47
19	603939	益丰药房	26,626,673.35	3.25
20	002049	紫光国微	26,217,653.64	3.20
21	600383	金地集团	25,757,726.37	3.15
22	002041	登海种业	24,914,445.80	3.04
23	600048	保利发展	23,802,718.85	2.91
24	600438	通威股份	22,113,091.11	2.70
25	000799	酒鬼酒	20,664,031.60	2.52

26	002126	银轮股份	20,327,391.73	2.48
27	002271	东方雨虹	20,087,821.28	2.45
28	002812	恩捷股份	19,840,733.02	2.42
29	688041	海光信息	19,696,466.16	2.41
30	603345	安井食品	19,198,538.53	2.35
31	002572	索菲亚	19,069,861.84	2.33
32	600570	恒生电子	17,457,056.23	2.13

注：“卖出金额”按成交金额（成交单价乘以成交数量）填列，不考虑交易费用。

8.4.3 买入股票的成本总额及卖出股票的收入总额

单位：人民币元

买入股票成本（成交）总额	1,428,890,523.41
卖出股票收入（成交）总额	1,412,040,615.86

注：“买入股票成本总额”和“卖出股票收入总额”均按买卖成交金额（成交单价乘以成交数量）填列，不考虑交易费用。

8.5 期末按债券品种分类的债券投资组合

金额单位：人民币元

序号	债券品种	公允价值	占基金资产净值比例（%）
1	国家债券	145,659,438.71	21.43
2	央行票据	-	-
3	金融债券	-	-
	其中：政策性金融债	-	-
4	企业债券	-	-
5	企业短期融资券	-	-
6	中期票据	-	-
7	可转债（可交换债）	-	-
8	同业存单	-	-
9	其他	-	-
10	合计	145,659,438.71	21.43

8.6 期末按公允价值占基金资产净值比例大小排序的前五名债券投资明细

金额单位：人民币元

序号	债券代码	债券名称	数量（张）	公允价值	占基金资产净值比例（%）
1	019547	16 国债 19	606,610	61,087,189.23	8.99
2	010303	03 国债 (3)	562,760	56,888,252.05	8.37
3	019569	17 国债 15	113,030	12,995,786.83	1.91
4	019666	22 国债 01	33,000	3,366,691.64	0.50
5	019638	20 国债 09	33,000	3,342,676.69	0.49

8.7 期末按公允价值占基金资产净值比例大小排序的所有资产支持证券投资明细

注：本基金本报告期末未持有资产支持证券。

8.8 报告期末按公允价值占基金资产净值比例大小排序的前五名贵金属投资明细

注：本基金本报告期末未持有贵金属。

8.9 期末按公允价值占基金资产净值比例大小排序的前五名权证投资明细

注：本基金本报告期末未持有权证。

8.10 本基金投资股指期货的投资政策

本基金本报告期末投资股指期货。

8.11 报告期末本基金投资的国债期货交易情况说明

本基金本报告期末投资国债期货。

8.12 投资组合报告附注**8.12.1 基金投资的前十名证券的发行主体本期是否出现被监管部门立案调查，或在报告编制日前一年内受到公开谴责、处罚的情形**

本基金投资的前十名证券的发行主体本期不存在被监管部门立案调查，或在报告编制日前一年内受到公开谴责、处罚的情形。

8.12.2 基金投资的前十名股票是否超出基金合同规定的备选股票库

本基金投资的前十名股票没有超出基金合同规定的备选股票库之外的情形。

8.12.3 期末其他各项资产构成

单位：人民币元

序号	名称	金额
1	存出保证金	158,149.92
2	应收清算款	5,517,684.07
3	应收股利	-
4	应收利息	-
5	应收申购款	22,236.25
6	其他应收款	-
7	待摊费用	-
8	其他	-
9	合计	5,698,070.24

8.12.4 期末持有的处于转股期的可转换债券明细

注：本基金本报告期末未持有可转换债券。

8.12.5 期末前十名股票中存在流通受限情况的说明

注：本基金本报告期末前十名股票中不存在流通受限的情况。

8.12.6 投资组合报告附注的其他文字描述部分

由于四舍五入的原因，各比例的分项之和与合计可能有尾差。

§ 9 基金份额持有人信息

9.1 期末基金份额持有人户数及持有人结构

份额单位：份

持有人户数 (户)	户均持有的 基金份额	持有人结构			
		机构投资者		个人投资者	
		持有份额	占总份额比 例 (%)	持有份额	占总份额比 例 (%)
28,509	16,227.09	1,809,491.22	0.39	460,808,590.76	99.61

9.2 期末基金管理人的从业人员持有本基金的情况

项目	持有份额总数 (份)	占基金总份额比例 (%)
基金管理人所有从业人员持有本基金	62,613.27	0.01

9.3 期末基金管理人的从业人员持有本开放式基金份额总量区间情况

项目	持有基金份额总量的数量区间 (万份)
本公司高级管理人员、基金投资和研发部门负责人持有本开放式基金	-
本基金基金经理持有本开放式基金	0~10

§ 10 开放式基金份额变动

单位：份

基金合同生效日 (2002 年 11 月 13 日) 基金份额总额	1,682,572,543.63
本报告期期初基金份额总额	458,056,995.44
本报告期基金总申购份额	27,431,601.38
减：本报告期基金总赎回份额	22,870,514.84
本报告期基金拆分变动份额	-
本报告期期末基金份额总额	462,618,081.98

注：本期申购中包含红利再投资和转换入份额，本期赎回中包含转换出份额。

§ 11 重大事件揭示

11.1 基金份额持有人大会决议

本报告期内，无基金份额持有人大会决议。

11.2 基金管理人、基金托管人的专门基金托管部门的重大人事变动

11.2.1 基金管理人的重大人事变动

2022 年 3 月 1 日，本基金管理人发布关于首席信息官任职的公告，经本基金管理人董事会批准，张轶先生自 2022 年 2 月 28 日起担任本基金管理人首席信息官职务。

2022 年 8 月 30 日，本基金管理人发布关于公司高级管理人员变更的公告，经本基金管理人董事会批准，公司总经理王立新先生自 2022 年 8 月 28 日起代任本基金管理人首席信息官职务。张轶先生自 2022 年 8 月 28 日起不再担任本基金管理人首席信息官职务。

2022 年 10 月 14 日，本基金管理人发布关于公司高级管理人员变更的公告，郑蓓雷女士自 2022 年 10 月 13 日起担任本基金管理人财务负责人职务，王勇先生自 2022 年 10 月 13 日起担任本基金管理人董事会秘书职务。

11.2.2 基金托管人的专门基金托管部门的重大人事变动

本报告期内，无涉及本基金托管人的专门基金托管部门的重大人事变动。

11.3 涉及基金管理人、基金财产、基金托管业务的诉讼

本报告期内，无涉及基金管理人、基金财产、基金托管业务的诉讼。

11.4 基金投资策略的改变

本报告期内，基金投资策略未发生改变。

11.5 为基金进行审计的会计师事务所情况

报告期内本基金未变更为其审计的会计师事务所，报告期内本基金应支付给安永华明会计师事务所（特殊普通合伙）的报酬共计人民币 80,000 元。目前的审计机构已为本基金连续提供了 19 年的服务。

11.6 管理人、托管人及其高级管理人员受稽查或处罚等情况

11.6.1 管理人及其高级管理人员受稽查或处罚等情况

措施	内容
受到稽查或处罚等措施的主体	银华基金管理股份有限公司
受到稽查或处罚等措施的时间	2022 年 11 月 24 日
采取稽查或处罚等措施的机构	中国证监会北京监管局
受到的具体措施类型	出具警示函（行政监管措施）
受到稽查或处罚等措施的原因	公司在内控管理、销售业务管理中，违反了《证券投资基金管理公司管理办法》（证监会令第 22 号）第四十五条、《公开募集证券投资基金销售机构监督管理办法》（证监会令第 175 号）第三十条第一项规定。
管理人采取整改措施的情况（如提出整改意见）	公司已完成整改。公司所有业务均正常开展。
其他	无。

11.6.2 托管人及其高级管理人员受稽查或处罚等情况

注：本报告期内，基金托管人的托管业务部门及其相关高级管理人员无受稽查或处罚等情况。

11.7 基金租用证券公司交易单元的有关情况

11.7.1 基金租用证券公司交易单元进行股票投资及佣金支付情况

金额单位：人民币元

券商名称	交易单元数量	股票交易		应支付该券商的佣金		备注
		成交金额	占当期股票成交总额的比例 (%)	佣金	占当期佣金总量的比例 (%)	
信达证券	2	610,710,571.24	21.53	446,615.12	19.4	-
华鑫证券	1	346,051,117.14	12.2	322,284.86	14	-
汇丰前海	2	319,237,967.81	11.25	233,458.79	10.14	-
首创证券	2	223,475,892.58	7.88	163,427.72	7.1	-
第一创业	1	206,219,060.22	7.27	192,051.15	8.34	-
太平洋证券	1	186,155,539.37	6.56	136,137.53	5.91	-
高华证券	3	139,240,647.14	4.91	101,830.10	4.42	-
山西证券	2	130,384,363.32	4.6	121,426.65	5.27	-
川财证券	2	121,823,249.17	4.29	89,090.02	3.87	-
国海证券	1	101,430,059.88	3.58	94,463.25	4.1	-
招商证券	1	100,602,799.81	3.55	93,691.75	4.07	-
中信证券	3	84,228,328.06	2.97	78,441.28	3.41	撤销1个交易单元
国金证券	2	72,679,638.01	2.56	53,151.67	2.31	-
西部证券	1	55,115,485.57	1.94	51,329.04	2.23	-
国联证券	1	44,768,687.52	1.58	41,693.69	1.81	-
西南证券	2	36,328,043.3	1.28	33,833.59	1.47	-

		9				
国元证券	1	34,977,750.48	1.23	32,574.89	1.41	-
五矿证券	2	23,226,052.40	0.82	16,985.24	0.74	-
渤海证券	3	-	-	-	-	-
长江证券	1	-	-	-	-	新增 1个 交易 单元
大同证券	1	-	-	-	-	-
东北证券	1	-	-	-	-	-
方正证券	1	-	-	-	-	-
国盛证券	1	-	-	-	-	-
国泰君安	2	-	-	-	-	-
国信证券	1	-	-	-	-	撤销 1个 交易 单元
恒泰证券	1	-	-	-	-	-
华西证券	3	-	-	-	-	-
联讯证券	2	-	-	-	-	-
平安证券	1	-	-	-	-	-
申万宏源	2	-	-	-	-	-
新时代证 券	2	-	-	-	-	-
兴业证券	1	-	-	-	-	-
银河证券	3	-	-	-	-	-
中金财富	2	-	-	-	-	-
中天证券	1	-	-	-	-	-
中信建投	2	-	-	-	-	撤销 1个 交易 单元
中银国际	1	-	-	-	-	-
财达证券	1	-	-	-	-	-
财富证券	1	-	-	-	-	-
国开证券	1	-	-	-	-	-
中信华南	2	-	-	-	-	-

注：1) 基金专用交易单元的选择标准为该证券经营机构具有较强的研究服务能力，能及时、全面、定期向基金管理人提供高质量的咨询服务，包括宏观经济报告、行业报告、市场走向分析报告、个股分析报告、市场服务报告以及全面的信息服务等。

2) 基金专用交易单元的选择程序为根据标准进行考察后, 确定证券经营机构的选择。经公司批准后与被选择的证券经营机构签订协议。

11.7.2 基金租用证券公司交易单元进行其他证券投资的情况

金额单位: 人民币元

券商名称	债券交易		债券回购交易		权证交易	
	成交金额	占当期债券成交总额的比例(%)	成交金额	占当期债券回购成交总额的比例(%)	成交金额	占当期权证成交总额的比例(%)
信达证券	26,506,623.48	32.15	-	-	-	-
华鑫证券	-	-	-	-	-	-
汇丰前海	-	-	-	-	-	-
首创证券	-	-	-	-	-	-
第一创业	-	-	-	-	-	-
太平洋证券	6,613,909.00	8.02	-	-	-	-
高华证券	14,025,410.00	17.01	-	-	-	-
山西证券	-	-	-	-	-	-
川财证券	-	-	-	-	-	-
国海证券	20,802,880.00	25.24	-	-	-	-
招商证券	-	-	-	-	-	-
中信证券	-	-	-	-	-	-
国金证券	5,880,589.50	7.13	-	-	-	-
西部证券	-	-	-	-	-	-
国联证券	-	-	-	-	-	-
西南证券	8,607,160.00	10.44	-	-	-	-
国元证	-	-	-	-	-	-

券						
五矿证 券	-	-	-	-	-	-
渤海证 券	-	-	-	-	-	-
长江证 券	-	-	-	-	-	-
大同证 券	-	-	-	-	-	-
东北证 券	-	-	-	-	-	-
方正证 券	-	-	-	-	-	-
国盛证 券	-	-	-	-	-	-
国泰君 安	-	-	-	-	-	-
国信证 券	-	-	-	-	-	-
恒泰证 券	-	-	-	-	-	-
华西证 券	-	-	-	-	-	-
联讯证 券	-	-	-	-	-	-
平安证 券	-	-	-	-	-	-
申万宏 源	-	-	-	-	-	-
新时代 证券	-	-	-	-	-	-
兴业证 券	-	-	-	-	-	-
银河证 券	-	-	-	-	-	-
中金财 富	-	-	-	-	-	-
中天证 券	-	-	-	-	-	-
中信建 投	-	-	-	-	-	-
中银国 际	-	-	-	-	-	-
财达证	-	-	-	-	-	-

券						
财富证 券	-	-	-	-	-	-
国开证 券	-	-	-	-	-	-
中信华 南	-	-	-	-	-	-

注：本基金于本报告期末运用交易单元进行债券回购交易、权证交易。

11.8 其他重大事件

序号	公告事项	法定披露方式	法定披露日期
1	《银华优势企业证券投资基金暂停大额申购(含定期定额投资及转换转入)业务的公告》	本基金管理人网站, 中国证监会基金电子披露网站, 中国证券报	2022年1月17日
2	《银华优势企业证券投资基金 2021 年第 4 季度报告》	本基金管理人网站, 中国证监会基金电子披露网站	2022年1月21日
3	《银华基金管理股份有限公司旗下部分基金 2021 年第 4 季度报告提示性公告》	四大证券报	2022年1月21日
4	《银华优势企业证券投资基金分红公告》	本基金管理人网站, 中国证监会基金电子披露网站, 中国证券报	2022年1月21日
5	《银华基金管理股份有限公司关于增加厦门国际银行股份有限公司为旗下部分基金代销机构的公告》	本基金管理人网站, 中国证监会基金电子披露网站, 四大证券报	2022年1月28日
6	《银华优势企业证券投资基金恢复大额申购(含定期定额投资及转换转入)业务的公告》	本基金管理人网站, 中国证监会基金电子披露网站, 中国证券报	2022年2月23日
7	《银华优势企业证券投资基金 2021 年年度报告》	本基金管理人网站, 中国证监会基金电子披露网站	2022年3月29日
8	《银华基金管理股份有限公司旗下部分基金 2021 年年度报告提示性公告》	四大证券报	2022年3月29日
9	《银华优势企业证券投资基金 2022 年第 1 季度报告》	本基金管理人网站, 中国证监会基金电子披露网站	2022年4月20日
10	《银华基金管理股份有限公司旗下部分基金 2022 年第 1 季度报告提示性公告》	四大证券报	2022年4月20日
11	《银华优势企业证券投资基金基金产品资料概要更新》	本基金管理人网站, 中国证监会基金电子披露网站	2022年6月17日
12	《银华优势企业证券投资基金招募说	本基金管理人网站, 中	2022年6月17日

	说明书更新(2022年第1号)》	中国证监会基金电子披露网站	
13	《银华基金管理股份有限公司关于旗下部分基金增加泰信财富基金销售有限公司为代销机构并参加费率优惠活动的公告》	本基金管理人网站, 中国证监会基金电子披露网站, 四大证券报	2022年7月11日
14	《银华优势企业证券投资基金 2022 年第 2 季度报告》	本基金管理人网站, 中国证监会基金电子披露网站	2022年7月19日
15	《银华基金管理股份有限公司旗下部分基金 2022 年第 2 季度报告提示性公告》	四大证券报	2022年7月19日
16	《银华优势企业证券投资基金 2022 年中期报告》	本基金管理人网站, 中国证监会基金电子披露网站	2022年8月29日
17	《银华基金管理股份有限公司旗下部分基金 2022 年中期报告提示性公告》	四大证券报	2022年8月29日
18	《银华优势企业证券投资基金 2022 年第 3 季度报告》	本基金管理人网站, 中国证监会基金电子披露网站	2022年10月25日
19	《银华基金管理股份有限公司旗下部分基金 2022 年第 3 季度报告提示性公告》	四大证券报	2022年10月25日

§ 12 影响投资者决策的其他重要信息

12.1 报告期内单一投资者持有基金份额比例达到或超过 20%的情况

注：本基金本报告期内不存在持有基金份额比例达到或者超过 20%的单一投资者的情况。

12.2 影响投资者决策的其他重要信息

无。

§ 13 备查文件目录

13.1 备查文件目录

- 13.1.1 中国证监会核准银华优势企业证券投资基金设立的文件
- 13.1.2 《银华优势企业证券投资基金基金合同》
- 13.1.3 《银华优势企业证券投资基金招募说明书》
- 13.1.4 《银华优势企业证券投资基金托管协议》
- 13.1.5 《银华基金管理股份有限公司开放式基金业务规则》
- 13.1.6 本基金管理人业务资格批件和营业执照

13.1.7 本基金托管人业务资格批件和营业执照

13.1.8 报告期内本基金管理人在指定媒体上披露的各项公告

13.2 存放地点

上述备查文本存放在本基金管理人或基金托管人的住所。本报告存放在本基金管理人及托管人住所，供公众查阅、复制。

13.3 查阅方式

投资者可免费查阅，在支付工本费后，可在合理时间内取得上述文件的复制件或复印件。相关公开披露的法律文件，投资者还可在本基金管理人网站（www.yhfund.com.cn）查阅。

银华基金管理股份有限公司

2023 年 3 月 31 日