

浦银安盛 MSCI 中国 A 股交易型开放式指数
证券投资基金
2022 年年度报告

2022 年 12 月 31 日

基金管理人：浦银安盛基金管理有限公司

基金托管人：中国银行股份有限公司

送出日期：2023 年 3 月 31 日

§ 1 重要提示及目录

1.1 重要提示

基金管理人的董事会、董事保证本报告所载资料不存在虚假记载、误导性陈述或重大遗漏，并对其内容的真实性、准确性和完整性承担个别及连带的法律责任。本年度报告已经三分之二以上独立董事签字同意，并由董事长签发。

基金托管人中国银行股份有限公司根据本基金合同规定，于 2023 年 3 月 30 日复核了本报告中的财务指标、净值表现、利润分配情况、财务会计报告、投资组合报告等内容，保证复核内容不存在虚假记载、误导性陈述或者重大遗漏。

基金管理人承诺以诚实信用、勤勉尽责的原则管理和运用基金资产，但不保证基金一定盈利。

基金的过往业绩并不代表其未来表现。投资有风险，投资者在作出投资决策前应仔细阅读本基金的招募说明书及其更新。

本报告期自 2022 年 1 月 1 日起至 2022 年 12 月 31 日止。

1.2 目录

§ 1 重要提示及目录	2
1.1 重要提示	2
1.2 目录	3
§ 2 基金简介	5
2.1 基金基本情况	5
2.2 基金产品说明	5
2.3 基金管理人和基金托管人	5
2.4 信息披露方式	6
2.5 其他相关资料	6
§ 3 主要财务指标、基金净值表现及利润分配情况	6
3.1 主要会计数据和财务指标	6
3.2 基金净值表现	7
3.4 过去三年基金的利润分配情况	8
§ 4 管理人报告	8
4.1 基金管理人及基金经理情况	8
4.2 管理人对报告期内本基金运作合规守信情况的说明	13
4.3 管理人对报告期内公平交易情况的专项说明	13
4.4 管理人对报告期内基金的投资策略和业绩表现的说明	14
4.5 管理人对宏观经济、证券市场及行业走势的简要展望	15
4.6 管理人内部有关本基金的监察稽核工作情况	15
4.7 管理人对报告期内基金估值程序等事项的说明	16
4.8 管理人对报告期内基金利润分配情况的说明	16
4.10 报告期内管理人对本基金持有人数或基金资产净值预警情形的说明	16
§ 5 托管人报告	17
5.1 报告期内本基金托管人合规守信情况声明	17
5.2 托管人对报告期内本基金投资运作合规守信、净值计算、利润分配等情况的说明	17
5.3 托管人对本年度报告中财务信息等内容的真实、准确和完整发表意见	17
§ 6 审计报告	17
6.1 审计报告基本信息	17
6.2 审计报告的基本内容	17
§ 7 年度财务报表	19
7.1 资产负债表	19
7.2 利润表	20
7.3 净资产（基金净值）变动表	22
7.4 报表附注	25
§ 8 投资组合报告	55

8.1 期末基金资产组合情况	55
8.2 报告期末按行业分类的股票投资组合	56
8.3 期末按公允价值占基金资产净值比例大小排序的所有股票投资明细	57
8.4 报告期内股票投资组合的重大变动	70
8.5 期末按债券品种分类的债券投资组合	71
8.6 期末按公允价值占基金资产净值比例大小排序的前五名债券投资明细	71
8.7 期末按公允价值占基金资产净值比例大小排序的所有资产支持证券投资明细	71
8.8 报告期末按公允价值占基金资产净值比例大小排序的前五名贵金属投资明细	71
8.9 期末按公允价值占基金资产净值比例大小排序的前五名权证投资明细	71
8.10 本基金投资股指期货的投资政策	71
8.11 报告期末本基金投资的国债期货交易情况说明	72
8.12 投资组合报告附注	72
§ 9 基金份额持有人信息	73
9.1 期末基金份额持有人户数及持有人结构	73
9.2 期末上市基金前十名持有人	73
9.3 期末基金管理人的从业人员持有本基金的情况	73
9.4 期末基金管理人的从业人员持有本开放式基金份额总量区间情况	74
§ 10 开放式基金份额变动	74
§ 11 重大事件揭示	74
11.1 基金份额持有人大会决议	74
11.2 基金管理人、基金托管人的专门基金托管部门的重大人事变动	74
11.3 涉及基金管理人、基金财产、基金托管业务的诉讼	74
11.4 基金投资策略的改变	74
11.5 为基金进行审计的会计师事务所情况	74
11.6 管理人、托管人及其高级管理人员受稽查或处罚等情况	75
11.7 基金租用证券公司交易单元的有关情况	75
11.8 其他重大事件	76
§ 12 影响投资者决策的其他重要信息	77
12.1 报告期内单一投资者持有基金份额比例达到或超过 20%的情况	77
12.2 影响投资者决策的其他重要信息	77
§ 13 备查文件目录	77
13.1 备查文件目录	77
13.2 存放地点	77
13.3 查阅方式	78

§ 2 基金简介

2.1 基金基本情况

基金名称	浦银安盛 MSCI 中国 A 股交易型开放式指数证券投资基金
基金简称	浦银安盛 MSCI 中国 A 股 ETF
场内简称	浦银 MSCI (扩位证券简称: 浦银 MSCI 中国 ETF)
基金主代码	515780
前端交易代码	515780
基金运作方式	交易型开放式
基金合同生效日	2020 年 4 月 30 日
基金管理人	浦银安盛基金管理有限公司
基金托管人	中国银行股份有限公司
报告期末基金份额总额	59,785,155.00 份
基金合同存续期	不定期
基金份额上市的证券交易所	上海证券交易所
上市日期	2020 年 5 月 29 日

2.2 基金产品说明

投资目标	紧密跟踪标的指数，追求跟踪偏离度和跟踪误差最小化。
投资策略	本基金以紧密跟踪标的指数，获取指数长期增长的稳定收益为宗旨，在降低跟踪误差和控制流动性风险的条件下，构建指数化的投资组合。
业绩比较基准	MSCI 中国 A 股人民币指数收益率
风险收益特征	本基金属于股票型基金，其预期的风险和收益高于货币市场基金、债券型基金、混合型基金。本基金为指数型基金，主要采用完全复制法跟踪标的指数的表现，具有与标的指数、以及标的指数所代表的股票市场相似的风险收益特征。

2.3 基金管理人和基金托管人

项目	基金管理人	基金托管人
名称	浦银安盛基金管理有限公司	中国银行股份有限公司
信息披露 负责人	姓名	薛香
	联系电话	021-23212888
	电子邮箱	compliance@py-axa.com
客户服务电话	021-33079999 或 400-8828-999	95566
传真	021-23212985	010-66594942
注册地址	中国（上海）自由贸易试验区滨江大道 5189 号地下 1 层、地上 1 层至地上 4 层、地上 6 层至地上 7 层	北京西城区复兴门内大街 1 号
办公地址	上海市浦东新区滨江大道 5189 号 S2 座 1-7 层	北京西城区复兴门内大街 1 号
邮政编码	200127	100818

法定代表人	谢伟	刘连舸
-------	----	-----

2.4 信息披露方式

本基金选定的信息披露报纸名称	《证券时报》
登载基金年度报告正文的管理人互联网网址	www.py-axa.com
基金年度报告备置地点	基金管理人、基金托管人的办公场所

2.5 其他相关资料

项目	名称	办公地址
会计师事务所	普华永道中天会计师事务所 (特殊普通合伙)	中国上海市浦东新区东育路 588 号前滩中心 42 楼
注册登记机构	中国证券登记结算有限责任公司	北京市西城区太平桥大街 17 号

§ 3 主要财务指标、基金净值表现及利润分配情况

3.1 主要会计数据和财务指标

金额单位：人民币元

3.1.1 期间数据和指标	2022 年	2021 年	2020 年 4 月 30 日(基金合同生效日) - 2020 年 12 月 31 日
本期已实现收益	-39,583,409.51	50,200,706.46	121,170,574.88
本期利润	-55,321,841.31	28,340,692.06	150,528,541.17
加权平均基金份额本期利润	-0.4100	0.1705	0.5647
本期加权平均净值利润率	-28.83%	10.84%	47.76%
本期基金份额净值增长率	-18.78%	10.82%	47.38%
3.1.2 期末数据和指标	2022 年末	2021 年末	2020 年末
期末可供分配利润	19,521,451.56	130,943,316.21	96,548,339.69
期末可供分配基金份额利润	0.3265	0.6332	0.4738
期末基金资产净值	79,306,606.56	337,728,471.21	300,333,494.69
期末基金份额净值	1.3265	1.6332	1.4738
3.1.3 累计	2022 年末	2021 年末	2020 年末

期末指标			
基金份额累计净值增长率	32.65%	63.32%	47.38%

注：1、上述基金业绩指标不包括持有人认购或交易基金的各项费用，计入费用后实际收益水平要低于所列数字。

2、本期已实现收益指基金本期利息收入、投资收益、其他收入（不含公允价值变动收益）扣除相关费用和信用减值损失后的余额。

3、本期利润为本期已实现收益加上本期公允价值变动收益。

4、期末可供分配利润采用期末资产负债表中未分配利润与未分配利润中已实现部分的孰低数。

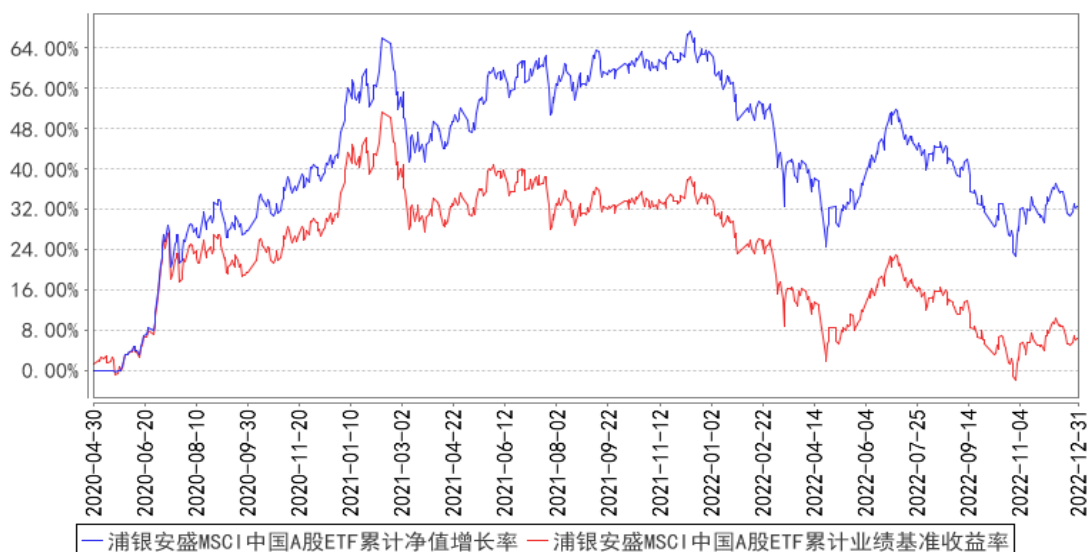
3.2 基金净值表现

3.2.1 基金份额净值增长率及其与同期业绩比较基准收益率的比较

阶段	份额净值增长率①	份额净值增长率标准差②	业绩比较基准收益率③	业绩比较基准收益率标准差④	①—③	②—④
过去三个月	0.79%	1.21%	1.03%	1.22%	-0.24%	-0.01%
过去六个月	-12.26%	1.05%	-13.04%	1.07%	0.78%	-0.02%
过去一年	-18.78%	1.25%	-20.93%	1.27%	2.15%	-0.02%
自基金合同生效起至今	32.65%	1.20%	6.50%	1.23%	26.15%	-0.03%

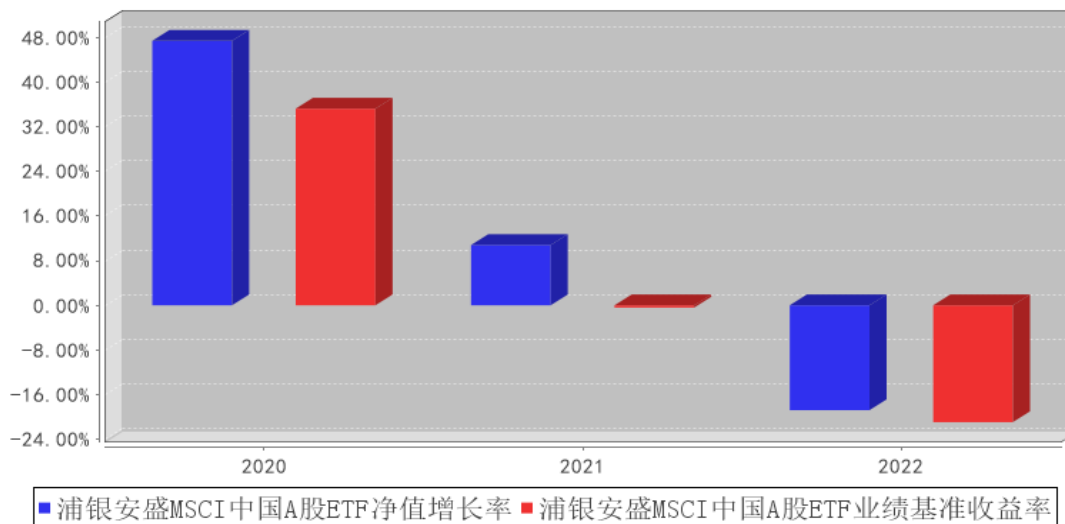
3.2.2 自基金合同生效以来基金份额累计净值增长率变动及其与同期业绩比较基准收益率变动的比较

浦银安盛MSCI中国A股ETF累计净值增长率与同期业绩比较基准收益率的历史走势对比图



3.2.3 自基金合同生效以来基金每年净值增长率及其与同期业绩比较基准收益率的比较

浦银安盛MSCI中国A股ETF基金每年净值增长率与同期业绩比较基准收益率的对比图



注：本基金合同于 2020 年 4 月 30 日生效，合同生效当年按实际存续期计算，不按整个自然年度进行折算。

3.3 过去三年基金的利润分配情况

注：本基金过去三年未进行过利润分配。

§ 4 管理人报告

4.1 基金管理人及基金经理情况

4.1.1 基金管理人及其管理基金的经验

浦银安盛基金管理有限公司（以下简称“浦银安盛”）成立于 2007 年 8 月，股东为上海浦东发展银行股份有限公司、AXA Investment Managers S.A. 及上海国盛集团资产有限公司，公司总部设在上海，注册资本为 120,000 万元人民币，股东持股比例分别为 51%、39%和 10%。公司主要从事基金募集、基金销售、资产管理、境外证券投资管理和中国证监会许可的其他业务。

截至 2022 年 12 月 31 日止，浦银安盛旗下共管理 101 只基金，即浦银安盛价值成长混合型证券投资基金、浦银安盛优化收益债券型证券投资基金、浦银安盛精致生活灵活配置混合型证券投资基金、浦银安盛红利精选混合型证券投资基金、浦银安盛沪深 300 指数增强型证券投资基金、浦银安盛货币市场证券投资基金、浦银安盛稳健增利债券型证券投资基金（LOF）、浦银安盛幸福回报定期开放债券型证券投资基金、浦银安盛战略新兴产业混合型证券投资基金、浦银安盛 6 个月定期开放债券型证券投资基金、浦银安盛消费升级灵活配置混合型证券投资基金、浦银安盛日

日盈货币市场基金、浦银安盛新经济结构灵活配置混合型证券投资基金、浦银安盛盛世精选灵活配置混合型证券投资基金、浦银安盛增长动力灵活配置混合型证券投资基金、浦银安盛医疗健康灵活配置混合型证券投资基金、浦银安盛睿智精选灵活配置混合型证券投资基金、浦银安盛盛鑫定期开放债券型证券投资基金、浦银安盛日日丰货币市场基金、浦银安盛盛泰纯债债券型证券投资基金、浦银安盛日日鑫货币市场基金、浦银安盛盛达纯债债券型证券投资基金、浦银安盛经济带崛起灵活配置混合型证券投资基金、浦银安盛盛跃纯债债券型证券投资基金、浦银安盛安和回报定期开放混合型证券投资基金、浦银安盛盛通定期开放债券型发起式证券投资基金、浦银安盛港股通量化优选灵活配置混合型证券投资基金、浦银安盛安久回报定期开放混合型证券投资基金、浦银安盛安恒回报定期开放混合型证券投资基金、浦银安盛量化多策略灵活配置混合型证券投资基金、浦银安盛盛泽定期开放债券型发起式证券投资基金、浦银安盛中短债债券型证券投资基金、浦银安盛普益纯债债券型证券投资基金、浦银安盛盛融定期开放债券型发起式证券投资基金、浦银安盛普瑞纯债债券型证券投资基金、浦银安盛盛元定期开放债券型发起式证券投资基金、浦银安盛全球智能科技股票型证券投资基金（QDII）、浦银安盛中证高股息精选交易型开放式指数证券投资基金、浦银安盛双债增强债券型证券投资基金、浦银安盛盛勤 3 个月定期开放债券型发起式证券投资基金、浦银安盛环保新能源混合型证券投资基金、浦银安盛上海清算所高等级优选短期融资券指数证券投资基金、浦银安盛盛焯 3 个月定期开放债券型发起式证券投资基金、浦银安盛普丰纯债债券型证券投资基金、浦银安盛盛诺 3 个月定期开放债券型发起式证券投资基金、浦银安盛颐和稳健养老目标一年持有期混合型基金中基金（FOF）、浦银安盛先进制造混合型证券投资基金、浦银安盛盛智一年定期开放债券型发起式证券投资基金、浦银安盛盛晖一年定期开放债券型发起式证券投资基金、浦银安盛盛熙一年定期开放债券型发起式证券投资基金、浦银安盛中证高股息精选交易型开放式指数证券投资基金联接基金、浦银安盛 MSCI 中国 A 股交易型开放式指数证券投资基金、浦银安盛科技创新优选三年封闭运作灵活配置混合型证券投资基金、浦银安盛创业板交易型开放式指数证券投资基金、浦银安盛普嘉 87 个月定期开放债券型证券投资基金、浦银安盛中债 1-3 年国开行债券指数证券投资基金、浦银安盛安远回报一年持有期混合型证券投资基金、浦银安盛价值精选混合型证券投资基金、浦银安盛普华 66 个月定期开放债券型证券投资基金、浦银安盛普天纯债债券型证券投资基金、浦银安盛普庆纯债债券型证券投资基金、浦银安盛睿和优选 3 个月持有期混合型基金中基金（FOF）、浦银安盛中债 3-5 年农发行债券指数证券投资基金、浦银安盛盛毅一年定期开放债券型发起式证券投资基金、浦银安盛 MSCI 中国 A 股交易型开放式指数证券投资基金联接基金、浦银安盛科技创新一年定期开放混合型证券投资基金、浦银安盛养老目标日期 2040 三年持有期混合型发起式基金中基金（FOF）、浦银安盛稳健丰利债券型证券投资基

金、浦银安盛 ESG 责任投资混合型证券投资基金、浦银安盛盛华一年定期开放债券型发起式证券投资基金、浦银安盛均衡优选 6 个月持有期混合型证券投资基金、浦银安盛鑫福混合型证券投资基金、浦银安盛季季鑫 90 天滚动持有短债债券型证券投资基金、浦银安盛嘉和稳健一年持有期混合型基金中基金（FOF）、浦银安盛中证 ESG 120 策略交易型开放式指数证券投资基金、浦银安盛安裕回报一年持有期混合型证券投资基金、浦银安盛中证智能电动汽车交易型开放式指数证券投资基金、浦银安盛双月鑫 60 天滚动持有短债债券型证券投资基金、浦银安盛中证证券公司 30 交易型开放式指数证券投资基金、浦银安盛鑫锐混合型证券投资基金、浦银安盛中证沪港深游戏及文化传媒交易型开放式指数证券投资基金、浦银安盛 CFETS 0-5 年期央企债券指数发起式证券投资基金、浦银安盛颐享稳健养老目标一年持有期混合型基金中基金（FOF）、浦银安盛盛瑞纯债债券型证券投资基金、浦银安盛品质优选混合型证券投资基金、浦银安盛创业板交易型开放式指数证券投资基金联接基金、浦银安盛中证沪港深科技龙头交易型开放式指数证券投资基金、浦银安盛兴荣稳健一年持有期混合型基金中基金（FOF）、浦银安盛泰和配置 6 个月持有期混合型基金中基金（FOF）、浦银安盛安弘回报一年持有期混合型证券投资基金、浦银安盛中华交易服务沪深港 300 交易型开放式指数证券投资基金、浦银安盛稳健回报 6 个月持有期债券型基金中基金（FOF）、浦银安盛普裕一年定期开放债券型证券投资基金、浦银安盛中证沪港深消费龙头交易型开放式指数证券投资基金、浦银安盛兴耀优选一年持有期混合型证券投资基金、浦银安盛中证光伏产业交易型开放式指数证券投资基金、浦银安盛稳鑫 120 天滚动持有中短债债券型证券投资基金、浦银安盛盛嘉一年定期开放债券型发起式证券投资基金、浦银安盛普诚纯债债券型证券投资基金、浦银安盛中证同业存单 AAA 指数 7 天持有期证券投资基金、浦银安盛季季盈 90 天滚动持有中短债债券型证券投资基金。

公司信息技术系统由信息技术系统基础设施系统以及有关业务应用系统构成。当前公司顺利完成上交所金桥机房搬迁，新职场大楼信息技术相关系统建设，结合合肥异地灾备中心，初步形成两地三中心的布局，进一步完善了公司信息技术基础设施系统建设，这些系统由公司信息技术部主导并聘请专业的系统集成公司负责建成，之后日常的维护管理由公司负责，但与第三方服务公司签订有技术服务合同，由其提供定期的巡检及特殊情况下的技术支持。公司业务应用系统主要包括开放式基金登记过户系统、直销系统、资金清算系统、投资交易系统、估值核算系统、网上交易系统、呼叫中心系统、外服系统、营销数据中心系统、XBRL 系统、反洗钱系统等。这些系统也主要是采购专业系统提供商的产品建设而成，建成之后在业务运作过程中根据公司业务的需要进行了相关的系统功能升级，升级由系统提供商负责完成，升级后的系统也均是系统提供商对外提供的通用系统。业务应用系统日常的维护管理由公司负责，但与系统提供商签订有技术服务

合同，由其提供定期的巡检及特殊情况下的技术支持。近年，公司信息技术部以自主开发平台为基础，构建了数字化运营平台、大数据开发平台、创新研发平台、移动平台等业务应用平台，初步创建了公司自研团队。除上述情况外，我公司未委托服务机构代为办理重要的、特定的信息技术系统开发、维护事项。

另外，本公司可以根据自身发展战略的需要，委托资质良好的基金服务机构代为办理基金份额登记、估值核算等业务。

4.1.2 基金经理（或基金经理小组）及基金经理助理简介

姓名	职务	任本基金的基金经理（助理）期限		证券从业年限	说明
		任职日期	离任日期		
高钢杰	本基金的基金经理	2020年6月4日	-	12年	高钢杰先生，中国科学院天体物理博士。2010年10月至2014年3月在上海东证期货研究所、国泰君安期货研究所担任量化投资研究员。2014年3月至2018年10月在中国工商银行总行贵金属业务部工作，历任产品研发经理、代客交易经理。2018年10月加入浦银安盛基金管理有限公司，参与ETF业务筹备工作。2019年3月起担任浦银安盛中证高股息精选交易型开放式指数证券投资基金基金经理。2020年6月起担任浦银安盛中证高股息精选交易型开放式指数证券投资基金联接基金及浦银安盛MSCI中国A股交易型开放式指数证券投资基金的基金经理。2020年7月起担任浦银安盛创业板交易型开放式指数证券投资基金基金经理。2020年9月起担任浦银安盛MSCI中国A股交易型开放式指数证券投资基金联接基金基金经理。2021年7月起担任浦银安盛中证ESG120策略交易型开放式指数证券投资基金的基金经理。2021年9月起担任浦银安盛中证智能电动汽车交易型开放式指数证券投资基金的基金经理。2021年11月起担任浦银安盛中证证券公司30交易型开放式指数证券投资基金的基金经理。2021年12月起担任浦银安盛创业板交易型开放式指数证券投资基金联接基金及浦银安盛中证沪港深科技龙头交易型开放式指数证券投资基金的基金经理。2022年3月起担任浦银安盛中华交易服务沪深港300交易型开放式指数证券投资基金的基金经理。2022年4月起担任浦

					银安盛中证沪港深消费龙头交易型开放式指数证券投资基金的基金经理。2022 年 6 月起担任浦银安盛中证光伏产业交易型开放式指数证券投资基金的基金经理。
陈士俊	公司指数及量化投资部总监，公司职工监事，公司旗下部分基金基金经理。	2020 年 4 月 30 日	2022 年 11 月 11 日	21 年	陈士俊先生，清华大学管理学博士。2001 年至 2003 年间曾在国泰君安证券有限公司研究所担任金融工程研究员 2 年；2003 年至 2007 年 10 月在银河基金管理有限公司工作 4 年，先后担任金融工程部研究员、研究部主管。2007 年 10 月加入浦银安盛基金管理有限公司，任本公司指数及量化投资部总监，并于 2010 年 12 月起担任浦银安盛沪深 300 指数增强型证券投资基金基金经理。2012 年 3 月担任本公司职工监事。2012 年 5 月起，担任浦银安盛中证锐联基本面 400 指数证券投资基金基金经理。2017 年 4 月起，担任浦银安盛中证锐联沪港深基本面 100 指数证券投资基金（LOF）基金经理。2018 年 9 月起，担任浦银安盛量化多策略灵活配置混合型证券投资基金基金经理。2019 年 1 月起，担任浦银安盛中证高股息精选交易型开放式指数证券投资基金基金经理。2020 年 4 月起，担任浦银安盛中证高股息精选交易型开放式指数证券投资基金联接基金及浦银安盛 MSCI 中国 A 股交易型开放式指数证券投资基金的基金经理。2020 年 6 月起，担任浦银安盛创业板交易型开放式指数证券投资基金的基金经理。2020 年 9 月起，担任浦银安盛 MSCI 中国 A 股交易型开放式指数证券投资基金联接基金基金经理。2021 年 5 月起，担任浦银安盛鑫福混合型证券投资基金基金经理。2021 年 7 月起担任浦银安盛中证 ESG 120 策略交易型开放式指数证券投资基金的基金经理。2021 年 11 月起担任浦银安盛中证证券公司 30 交易型开放式指数证券投资基金及浦银安盛鑫锐混合型证券投资基金的基金经理。2021 年 12 月起担任浦银安盛创业板交易型开放式指数证券投资基金联接基金的基金经理。

注：1、首任基金经理及基金经理助理的“任职日期”为基金合同生效日，非首任基金经理及基金经理助理的“任职日期”为根据公司决定确定的聘任日期，基金经理及基金经理助理的“离任日期”均为根据公司决定确定的解聘日期。

2、证券从业含义遵从《证券投资基金经营机构董事、监事、高级管理人员及从业人员监督管理办法》的相关规定。

4.2 管理人对报告期内本基金运作合规守信情况的说明

本报告期内，本基金管理人严格遵守《证券投资基金法》及其他相关法律法规、证监会规定和基金合同的约定，以及公司的规章制度，本着诚实守信、勤勉尽责的原则管理和运用基金资产，在严格控制风险的前提下，为基金份额持有人谋求最大利益。报告期内未有损害基金份额持有人利益的行为。

4.3 管理人对报告期内公平交易情况的专项说明

4.3.1 公平交易制度和控制方法

管理人制定了《浦银安盛基金管理有限公司公平交易管理规定》，并进行了多次修订。现行公平交易管理规定分为总则、实现公平交易的具体措施、公平交易监控与实施效果评估、公平交易的报告和信息披露、隔离及保密、附则等六部分。公平交易管理规定从投资决策、研究支持、交易实施、监控与评估、报告与披露等各个环节，预防和发现可能违反公平交易的异常情况，并予以及时纠正与改进。

管理人用于公平交易控制方法包括：

公司建立严格的投资组合投资信息的管理及保密制度，不同投资组合经理之间的持仓和交易等重大非公开投资信息相互隔离；

相对所有组合建立并使用统一的、系统化的研究平台；

明确了投资决策委员会、投资总监、投资组合经理三级授权体系；

要求同一基金经理管理的多个组合下达投资指令应尽量“同时同价”；

严格控制不同投资组合之间的同日反向交易；

执行投资交易系统中的公平交易程序；

银行间市场交易、交易所大宗交易等非集中竞价交易的交易分配严格依照制度和程序规范进行，并对该分配过程进行监控；

定期对投资目标和投资策略类似的投资组合的业绩表现进行分析、归因和评估；

对不同时间窗下（如日内、3日内、5日内、10日内）管理人管理的不同投资合同向交易的交易价差进行分析。分析如发现有涉嫌不公平的交易，投资组合经理及交易主管对该情况需提供详细的原因说明，并将检查结果向公司管理层和督察长汇报。同时改进公平交易管理方法及流程。

其他能够防范公平交易异常情况的有效方式。

4.3.2 公平交易制度的执行情况

本基金管理人根据《公平交易管理规定》，建立并健全了有效的公平交易执行体系，保证公平对待旗下的每一个基金组合。

在具体执行中，在投资决策流程上，构建统一的研究平台，为所有投资组合公平的提供研究支持。在投资决策过程中，严格遵守公司的各项投资管理制度和投资授权制度，投资组合经理在授权范围内可以自主决策，超过投资权限的操作必须经过严格的审批程序。在交易执行环节上，详细规定了面对多个投资组合交易执行的流程和规定，以保证投资执行交易过程的公平性。公司严格控制主动投资组合的同日反向交易，非经特别控制流程审批同意，不得进行。从事后监控角度上，定期对组合间同一投资标的的临近交易日的同向交易和反向交易的合理性分析评估，以及不同时间窗口下（1日、3日、5日、10日）的季度公平性交易分析评估，对旗下投资组合及其各投资类别的收益率差异进行分析。公司定期对公平交易制度的遵守和相关业务流程的执行情况进行检查，季度公平交易分析报告按规定经基金经理或投资经理签字，并经督察长、总经理审阅签字后，归档保存。

本报告期内，上述公平交易制度总体执行情况良好，公平对待旗下各投资组合，未发现任何违反公平交易的行为。

4.3.3 异常交易行为的专项说明

本报告期内未发现本基金存在违反法律、法规、中国证监会和证券交易所颁布的相关规范性文件认定的异常交易行为。报告期内未发生本基金与旗下其他投资组合参与的交易所公开竞价同日反向交易成交较少的单边交易量超过该证券当日成交量的 5% 的情形。

4.4 管理人对报告期内基金的投资策略和业绩表现的说明

4.4.1 报告期内基金投资策略和运作分析

2022 年，在美联储强烈的加息周期、突发的俄乌地缘冲突以及超预期的新冠疫情影响下，A 股市场全年震荡下行。市场对政策层面阶段性存在较强的稳增长预期，但受限于客观条件，实际经济增速低于预期。在整体下行趋势中，指数层面有两次较大的反弹行情，分别从 4 月底到 7 月初、10 月底到年底，是年内较好的阶段性投资机会。其中，4 月底的反弹主要是疫情影响预期好转以及政策支持影响，市场从极度悲观中的修复；而 10 月底以来的反弹，则是市场对地产政策调整、防疫政策优化以及经济复苏预期的反应。2022 年市场整体波动较大，市场分化明显，行业轮动较快，投资难度较高。报告期内，我们根据指数定期成份股调整进行了基金调仓，事前制定了详细的调仓方案，在实施过程中严控风险与跟踪偏离度，平稳完成基金持仓调整。报告期内，本基金保持较低的年化跟踪误差，较好地实现了本基金的投资目标。本基金跟踪误差来源主要是成

分股调整、基金申赎和股票停牌等因素。

在投资策略方面，作为跟踪 MSCI 中国 A 股指数的被动型投资产品，本基金采取完全复制指数的投资策略，严格控制每日基金净值与业绩基准波动的偏差，使基金回报紧密跟踪目标指数的收益，降低跟踪偏离度。本基金以获取中国 A 股市场优质核心资产的长期收益为宗旨，在降低跟踪误差和控制流动性风险的条件下，构建紧密跟踪标的指数的投资组合。

4.4.2 报告期内基金的业绩表现

截至本报告期末浦银安盛 MSCI 中国 A 股 ETF 基金份额净值为 1.3265 元，本报告期基金份额净值增长率为-18.78%；同期业绩比较基准收益率为-20.93%。

4.5 管理人对宏观经济、证券市场及行业走势的简要展望

展望 2023 年，国内经济复苏的确定性较高，市场也存在低位反弹的投资机会。随着疫情政策的优化调整，叠加扩内需政策的支持，消费端复苏可期，实体企业对经济复苏的信心较强，预计全年 GDP 增速在 2022 年低基数的基础上有较高的抬升。对于资本市场而言，2023 年 A 股有望震荡上行，上行高度取决于经济复苏强度、政策力度以及欧美经济体衰退的程度。此外，科技自主、能源转型以及高质量发展等方向可能存在较好的结构性投资机会。

4.6 管理人内部有关本基金的监察稽核工作情况

本基金管理人根据《证券投资基金法》、《公开募集证券投资基金管理人监督管理办法》等有关法规诚实守信、勤勉尽责，依法履行基金管理人职责，强化风险及合规管理，确保基金管理业务运作的安全、规范，保护基金份额持有人的合法权益。

2022 年以来，公司进一步强化合规风险底线意识，塑造良好的合规风控文化，打造“纵向到底，横向到边”的合规风控机制，促进公司持续、健康、平稳地高质量发展，充分保护投资者的利益，维护公司股东的合法权益，依照法律法规及监管部门的要求，结合公司实际业务开展情况，制定和修订了一系列制度流程体系，进一步完善了全面合规和风险管理机制。今年以来，公司各项合规风控审计管理方面总体上得到了良好的控制，各项控制措施切实而有效，年内未发生重大违规及重大风险事件。

在公司董事会的指导、管理层的支持和各部门的密切配合下，合规风控审计工作紧紧围绕公司的经营目标和计划，以及公司的特点和现状，扎扎实实地开展。2022 年，合规风控工作内容涵盖了制度内控、法律合规、信息披露、反洗钱、风险监控、绩效评估、内部审计等工作。

法律合规方面，新规落实、法律事务、合规审核、合规培训、合规检查、信息披露、反洗钱、客户投诉处理等各项工作均有序开展，公司各项合规记录良好，为公司各项业务的开展打下了坚实基础。

风险管理方面，对投资合规风险、信用风险、流动性风险、市场风险、操作风险、信息科技风险、声誉风险和创新产品/业务风险等均建立了完善的二层风险监控机制，平时注重加强对基金经理的培训，提升前台人员风险意识，同时进一步开发并优化量化风险评估模型，前置化风险预警能力，智能化分析各项风险并向投研人员提供线上支持，努力提升风险化解及处置能力。

审计方面，按照审计计划完成了法规要求的常规审计项目和根据风险导向开展的重要业务领域的专项审计项目，配合会计师事务所开展了重要的外部审计工作，另外还协调公司各业务部门接受了股东方浦发银行对公司开展的后续审计工作。今后将继续秉持以风险为导向的重点业务领域专项审计，同时兼顾对公司所有业务循环的审计覆盖面。

4.7 管理人对报告期内基金估值程序等事项的说明

本基金管理人为确保基金估值工作符合相关法律法规和基金合同的规定，确保基金资产估值的公平、合理，有效维护投资人的利益，设立了浦银安盛基金管理有限公司估值委员会（以下简称“估值委员会”），制定了估值政策和估值程序。估值委员会成员由公司产品估值条线分管领导、风险管理部负责人、指数与量化投资部负责人、产品估值部负责人以及所涉及投资品种的投研部门负责人（包括但不限于权益投资部、研究部、权益专户部、固定收益投资部、固定收益专户部、信用研究部等）组成。估值委员会成员均具有 5 年以上专业工作经历，具备良好的专业经验、胜任能力和独立性。估值委员会的职责主要包括：保证基金估值的公平、合理；制订健全、有效的估值政策和程序；确保对投资品种进行估值时估值政策和程序的一贯性；定期对估值政策和程序进行评价等。

参与估值流程的各方还包括本基金托管银行和会计师事务所。托管人根据法律法规要求对基金估值及净值计算履行复核责任，当存有异议时，托管银行有责任要求基金管理公司作出合理解释，通过积极商讨达成一致意见。会计师事务所对估值委员会采用的相关估值模型、假设及参数的适当性发表审核意见并出具报告。上述参与估值流程各方之间不存在任何重大利益冲突。

本基金基金经理未参与或决定基金的估值。

本基金管理人与中央国债登记结算有限责任公司以及中债金融估值中心有限公司签订了《中债信息产品服务三方协议》。

本基金管理人与中证指数有限公司签订了《债券估值数据服务协议》。

4.8 管理人对报告期内基金利润分配情况的说明

本基金本报告期内未进行利润分配，符合相关法律法规和基金合同的规定。

4.9 报告期内管理人对本基金持有人数或基金资产净值预警情形的说明

1、本报告期内未出现连续二十个工作日基金份额持有人数量不满二百人的情形。

2、本报告期内未出现连续二十个工作日基金资产净值低于五千万的情形。

§ 5 托管人报告

5.1 报告期内本基金托管人遵规守信情况声明

本报告期内，中国银行股份有限公司（以下称“本托管人”）在浦银安盛 MSCI 中国 A 股交易型开放式指数证券投资基金（以下称“本基金”）的托管过程中，严格遵守《证券投资基金法》及其他有关法律法规、基金合同和托管协议的有关规定，不存在损害基金份额持有人利益的行为，完全尽职尽责地履行了应尽的义务。

5.2 托管人对报告期内本基金投资运作遵规守信、净值计算、利润分配等情况的说明

本报告期内，本托管人根据《证券投资基金法》及其他有关法律法规、基金合同和托管协议的规定，对本基金管理人的投资运作进行了必要的监督，对基金资产净值的计算、基金份额申购赎回价格的计算以及基金费用开支等方面进行了认真地复核，未发现本基金管理人存在损害基金份额持有人利益的行为。

5.3 托管人对本年度报告中财务信息等内容的真实、准确和完整发表意见

本报告中的财务指标、净值表现、收益分配情况、财务会计报告（注：财务会计报告中的“金融工具风险及管理”、“关联方承销证券”、“关联方证券出借”部分未在托管人复核范围内）、投资组合报告等数据真实、准确和完整。

§ 6 审计报告

6.1 审计报告基本信息

财务报表是否经过审计	是
审计意见类型	标准无保留意见
审计报告编号	普华永道中天审字(2023)第 25760 号

6.2 审计报告的基本内容

审计报告标题	审计报告
审计报告收件人	浦银安盛 MSCI 中国 A 股交易型开放式指数证券投资基金全体基金份额持有人
审计意见	<p>(一)我们审计的内容</p> <p>我们审计了浦银安盛 MSCI 中国 A 股交易型开放式指数证券投资基金(以下简称“浦银安盛 MSCI 中国 A 股 ETF 基金”)的财务报表,包括 2022 年 12 月 31 日的资产负债表,2022 年度的利润表和净资产(基金净值)变动表以及财务报表附注。</p> <p>(二)我们的意见</p> <p>我们认为,后附的财务报表在所有重大方面按照企业会计准则和在财务报表附注中所列示的中国证券监督管理委员会</p>

	<p>(以下简称“中国证监会”)、中国证券投资基金业协会(以下简称“中国基金业协会”)发布的有关规定及允许的基金行业实务操作编制,公允反映了浦银安盛 MSCI 中国 A 股 ETF 基金 2022 年 12 月 31 日的财务状况以及 2022 年度的经营成果和净资产变动情况。</p>
形成审计意见的基础	<p>我们按照中国注册会计师审计准则的规定执行了审计工作。审计报告的“注册会计师对财务报表审计的责任”部分进一步阐述了我们在这些准则下的责任。我们相信,我们获取的审计证据是充分、适当的,为发表审计意见提供了基础。</p> <p>按照中国注册会计师职业道德守则,我们独立于浦银安盛 MSCI 中国 A 股 ETF 基金,并履行了职业道德方面的其他责任。</p>
管理层和治理层对财务报表的责任	<p>浦银安盛 MSCI 中国 A 股 ETF 基金的基金管理人浦银安盛基金管理有限公司(以下简称“基金管理人”)管理层负责按照企业会计准则和中国证监会、中国基金业协会发布的有关规定及允许的基金行业实务操作编制财务报表,使其实现公允反映,并设计、执行和维护必要的内部控制,以使财务报表不存在由于舞弊或错误导致的重大错报。</p> <p>在编制财务报表时,基金管理人管理层负责评估浦银安盛 MSCI 中国 A 股 ETF 基金的持续经营能力,披露与持续经营相关的事项(如适用),并运用持续经营假设,除非基金管理人管理层计划清算浦银安盛 MSCI 中国 A 股 ETF 基金、终止运营或别无其他现实的选择。</p> <p>基金管理人治理层负责监督浦银安盛 MSCI 中国 A 股 ETF 基金的财务报告过程。</p>
注册会计师对财务报表审计的责任	<p>我们的目标是对财务报表整体是否不存在由于舞弊或错误导致的重大错报获取合理保证,并出具包含审计意见的审计报告。合理保证是高水平的保证,但并不能保证按照审计准则执行的审计在某一重大错报存在时总能发现。错报可能由于舞弊或错误导致,如果合理预期错报单独或汇总起来可能影响财务报表使用者依据财务报表作出的经济决策,则通常认为错报是重大的。</p> <p>在按照审计准则执行审计工作的过程中,我们运用职业判断,并保持职业怀疑。同时,我们也执行以下工作:</p> <p>(一) 识别和评估由于舞弊或错误导致的财务报表重大错报风险;设计和实施审计程序以应对这些风险,并获取充分、适当的审计证据,作为发表审计意见的基础。由于舞弊可能涉及串通、伪造、故意遗漏、虚假陈述或凌驾于内部控制之上,未能发现由于舞弊导致的重大错报的风险高于未能发现由于错误导致的重大错报的风险。</p> <p>(二) 了解与审计相关的内部控制,以设计恰当的审计程序,但目的并非对内部控制的有效性发表意见。</p> <p>(三) 评价基金管理人管理层选用会计政策的恰当性和作出</p>

	<p>会计估计及相关披露的合理性。</p> <p>(四) 对基金管理人管理层使用持续经营假设的恰当性得出结论。同时,根据获取的审计证据,就可能对导致对浦银安盛 MSCI 中国 A 股 ETF 基金持续经营能力产生重大疑虑的事项或情况是否存在重大不确定性得出结论。如果我们得出结论认为存在重大不确定性,审计准则要求我们在审计报告中提请报表使用者注意财务报表中的相关披露;如果披露不充分,我们应当发表非无保留意见。我们的结论基于截至审计报告日可获得的信息。然而,未来的事项或情况可能导致浦银安盛 MSCI 中国 A 股 ETF 基金不能持续经营。</p> <p>(五) 评价财务报表的总体列报(包括披露)、结构和内容,并评价财务报表是否公允反映相关交易和事项。我们与基金管理人治理层就计划的审计范围、时间安排和重大审计发现等事项进行沟通,包括沟通我们在审计中识别出的值得关注的内部控制缺陷。</p>
会计师事务所的名称	普华永道中天会计师事务所(特殊普通合伙)
注册会计师的姓名	赵钰 沈俐
会计师事务所的地址	中国上海市浦东新区东育路 588 号前滩中心 42 楼
审计报告日期	2023 年 3 月 27 日

§ 7 年度财务报表

7.1 资产负债表

会计主体:浦银安盛 MSCI 中国 A 股交易型开放式指数证券投资基金

报告截止日:2022 年 12 月 31 日

单位:人民币元

资产	附注号	本期末 2022 年 12 月 31 日	上年度末 2021 年 12 月 31 日
资产:			
银行存款	7.4.7.1	1,434,442.93	5,801,305.01
结算备付金		1,110,455.39	1,768,049.09
存出保证金		319,929.82	247,930.04
交易性金融资产	7.4.7.2	76,689,099.78	330,215,564.53
其中:股票投资		76,689,099.78	330,094,878.13
基金投资		-	-
债券投资		-	120,686.40
资产支持证券投资		-	-
贵金属投资		-	-
其他投资		-	-
衍生金融资产	7.4.7.3	-	-
买入返售金融资产	7.4.7.4	-	-
债权投资	7.4.7.5	-	-

其中：债券投资		-	-
资产支持证券投资		-	-
其他投资		-	-
其他债权投资	7.4.7.6	-	-
其他权益工具投资	7.4.7.7	-	-
应收清算款		-	73,350.56
应收股利		-	-
应收申购款		-	-
递延所得税资产		-	-
其他资产	7.4.7.8	-	1,510.24
资产总计		79,553,927.92	338,107,709.47
负债和净资产	附注号	本期末 2022年12月31日	上年度末 2021年12月31日
负债：			
短期借款		-	-
交易性金融负债		-	-
衍生金融负债	7.4.7.3	-	-
卖出回购金融资产款		-	-
应付清算款		-	-
应付赎回款		-	-
应付管理人报酬		10,435.11	44,355.59
应付托管费		3,478.33	14,785.20
应付销售服务费		-	-
应付投资顾问费		-	-
应交税费		-	-
应付利润		-	-
递延所得税负债		-	-
其他负债	7.4.7.9	233,407.92	320,097.47
负债合计		247,321.36	379,238.26
净资产：			
实收基金	7.4.7.10	59,785,155.00	206,785,155.00
其他综合收益	7.4.7.11	-	-
未分配利润	7.4.7.12	19,521,451.56	130,943,316.21
净资产合计		79,306,606.56	337,728,471.21
负债和净资产总计		79,553,927.92	338,107,709.47

注：报告截止日 2022 年 12 月 31 日，基金份额净值 1.3265 元，基金份额总额 59,785,155.00 份。

7.2 利润表

会计主体：浦银安盛 MSCI 中国 A 股交易型开放式指数证券投资基金

本报告期：2022 年 1 月 1 日至 2022 年 12 月 31 日

单位：人民币元

项目	附注号	本期 2022 年 1 月 1 日至 2022 年 12 月 31 日	上年度可比期间 2021 年 1 月 1 日至 2021 年 12 月 31 日
一、营业总收入		-54,635,068.98	30,030,784.47
1. 利息收入		38,811.85	58,447.74
其中：存款利息收入	7.4.7.13	38,811.85	58,358.32
债券利息收入		-	89.42
资产支持证券利息收入		-	-
买入返售金融资产收入		-	-
证券出借利息收入		-	-
其他利息收入		-	-
2. 投资收益（损失以“-”填列）		-39,414,692.43	51,094,333.38
其中：股票投资收益	7.4.7.14	-42,386,184.82	47,564,165.18
基金投资收益		-	-
债券投资收益	7.4.7.15	21,636.46	-
资产支持证券投资	7.4.7.16	-	-
收益			
贵金属投资收益	7.4.7.17	-	-
衍生工具收益	7.4.7.18	-362,120.81	189,455.10
股利收益	7.4.7.19	3,311,976.74	3,340,713.10
以摊余成本计量的金融资产终止确认产生的收益		-	-
其他投资收益		-	-
3. 公允价值变动收益（损失以“-”号填列）	7.4.7.20	-15,738,431.80	-21,860,014.40
4. 汇兑收益（损失以“-”号填列）		-	-
5. 其他收入（损失以“-”号填列）	7.4.7.21	479,243.40	738,017.75
减：二、营业总支出		686,772.33	1,690,092.41
1. 管理人报酬	7.4.10.2.1	293,036.90	392,070.53
2. 托管费	7.4.10.2.2	97,678.93	130,690.11
3. 销售服务费	7.4.10.2.3	-	-
4. 投资顾问费		-	-
5. 利息支出		-	-
其中：卖出回购金融资产支出		-	-
6. 信用减值损失	7.4.7.22	-	-
7. 税金及附加		-	1,774.19
8. 其他费用	7.4.7.23	296,056.50	1,165,557.58

三、利润总额（亏损总额以“-”号填列）		-55,321,841.31	28,340,692.06
减：所得税费用		-	-
四、净利润（净亏损以“-”号填列）		-55,321,841.31	28,340,692.06
五、其他综合收益的税后净额		-	-
六、综合收益总额		-55,321,841.31	28,340,692.06

7.3 净资产（基金净值）变动表

会计主体：浦银安盛 MSCI 中国 A 股交易型开放式指数证券投资基金

本报告期：2022 年 1 月 1 日至 2022 年 12 月 31 日

单位：人民币元

项目	本期 2022 年 1 月 1 日至 2022 年 12 月 31 日			
	实收基金	其他综合收益	未分配利润	净资产合计
一、上期期末净资产（基金净值）	206,785,155.00	-	130,943,316.21	337,728,471.21
加：会计政策变更	-	-	-	-
前期差错更正	-	-	-	-
其他	-	-	-	-
二、本期期初净资产（基金净值）	206,785,155.00	-	130,943,316.21	337,728,471.21
三、本期增减变动额（减少以“-”号填列）	-147,000,000.00	-	-111,421,864.65	-258,421,864.65
（一）、综合收益总额	-	-	-55,321,841.31	-55,321,841.31
（二）、本期基金份额交易产	-147,000,000.00	-	-56,100,023.34	-203,100,023.34

生的基金净值变动数 (净值减少以“-”号填列)				
其中:1. 基金申购款	108,000,000.00	-	44,776,782.90	152,776,782.90
2. 基金赎回款	-255,000,000.00	-	-100,876,806.24	-355,876,806.24
(三)、本期向基金份额持有人分配利润产生的基金净值变动(净值减少以“-”号填列)	-	-	-	-
(四)、其他综合收益结转留存收益	-	-	-	-
四、本期末净资产(基金净值)	59,785,155.00	-	19,521,451.56	79,306,606.56
项目	上年度可比期间 2021年1月1日至2021年12月31日			
	实收基金	其他综合收益	未分配利润	净资产合计
一、上期期末净资产(基金净值)	203,785,155.00	-	96,548,339.69	300,333,494.69
加:会计政策变更	-	-	-	-

前期差错更正	-	-	-	-
其他	-	-	-	-
二、本期末期初净资产(基金净值)	203,785,155.00	-	96,548,339.69	300,333,494.69
三、本期增减变动额(减少以“-”号填列)	3,000,000.00	-	34,394,976.52	37,394,976.52
(一)、综合收益总额	-	-	28,340,692.06	28,340,692.06
(二)、本期基金份额交易产生的基金净值变动数(净值减少以“-”号填列)	3,000,000.00	-	6,054,284.46	9,054,284.46
其中:1.基金申购款	276,000,000.00	-	159,340,154.30	435,340,154.30
2.基金赎回款	-273,000,000.00	-	-153,285,869.84	-426,285,869.84
(三)、本期向基金份额持有人分配利润产生的基金净值变动(净值减少以“-”	-	-	-	-

号填列)				
(四)、 其他综合收益 结转留存收益	-	-	-	-
四、本期末 期末净资产(基 金净值)	206,785,155.00	-	130,943,316.21	337,728,471.21

报表附注为财务报表的组成部分。

本报告 7.1 至 7.4 财务报表由下列负责人签署：

郁蓓华

郁蓓华

钱琨

基金管理人负责人

主管会计工作负责人

会计机构负责人

7.4 报表附注

7.4.1 基金基本情况

浦银安盛 MSCI 中国 A 股交易型开放式指数证券投资基金(以下简称“本基金”)经中国证券监督管理委员会(以下简称“中国证监会”)证监许可[2019]1746 号《关于准予浦银安盛 MSCI 中国 A 股交易型开放式指数证券投资基金注册的批复》准予注册,由浦银安盛基金管理有限公司依照《中华人民共和国证券投资基金法》和《浦银安盛 MSCI 中国 A 股交易型开放式指数证券投资基金基金合同》负责公开募集。本基金为契约型的交易型开放式基金,存续期限不定,首次设立募集不包括认购资金利息共募集人民币 554,709,330.00 元(含募集股票市值),业经普华永道中天会计师事务所(特殊普通合伙)普华永道中天验字(2020)第 0316 号验资报告予以验证。经向中国证监会备案,《浦银安盛 MSCI 中国 A 股交易型开放式指数证券投资基金基金合同》于 2020 年 4 月 30 日正式生效,基金合同生效日的基金份额总额为 554,785,155.00 份基金份额,其中认购资金利息折合 75,825.00 份基金份额。本基金的基金管理人为浦银安盛基金管理有限公司,基金托管人为中国银行股份有限公司。

根据《浦银安盛 MSCI 中国 A 股交易型开放式指数证券投资基金基金合同》和《浦银安盛 MSCI 中国 A 股交易型开放式指数证券投资基金招募说明书》的有关规定,经上海证券交易所(以下简称“上交所”)自律监管决定书[2020]141 号核准,本基金 554,785,155.00 份基金份额于 2020 年 5 月 29 日在上交所挂牌交易。

根据《中华人民共和国证券投资基金法》和《浦银安盛 MSCI 中国 A 股交易型开放式指数证券

投资基金招募说明书》的有关规定，本基金主要投资于标的指数（即 MSCI 中国 A 股人民币指数）的成份股、备选成份股。为更好地实现投资目标，本基金可少量投资于非成份股（包括中小板、创业板及其他经中国证监会核准上市的股票）、存托凭证、债券（国债、金融债、企业债、公司债、次级债、可转换债券、分离交易可转债、央行票据、中期票据、短期融资券、超短期融资券等）、资产支持证券、债券回购、银行存款、同业存单、股指期货等及法律法规或中国证监会允许基金投资的其他金融工具（但须符合中国证监会的规定）。本基金的投资组合比例为：本基金投资于标的指数成份股和备选成份股的比例不低于基金资产的 90%，且不低于非现金基金资产的 80%；每个交易日日终在扣除股指期货合约需缴纳的交易保证金后，应当保持不低于交易保证金一倍的现金，现金不包括结算备付金、存出保证金、应收申购款等。本基金的风险控制目标是追求日均跟踪偏离度的绝对值小于 0.2%，年跟踪误差不超过 2%。本基金的业绩比较基准为标的指数收益率，即 MSCI 中国 A 股人民币指数收益率。

本财务报表由本基金的基金管理人浦银安盛基金管理有限公司于 2023 年 3 月 27 日批准报出。

7.4.2 会计报表的编制基础

本基金的财务报表按照财政部于 2006 年 2 月 15 日及以后期间颁布的《企业会计准则—基本准则》、各项具体会计准则、《资产管理产品相关会计处理规定》及其他相关规定（以下合称“企业会计准则”）、中国证监会颁布的《证券投资基金信息披露 XBRL 模板第 3 号〈年度报告和中期报告〉》、中国证券投资基金业协会（以下简称“中国基金业协会”）颁布的《证券投资基金会计核算业务指引》、《浦银安盛 MSCI 中国 A 股交易型开放式指数证券投资基金基金合同》和在财务报表附注 7.4.4 所列示的中国证监会、中国基金业协会发布的有关规定及允许的基金行业实务操作编制。

本财务报表以持续经营为基础编制。

7.4.3 遵循企业会计准则及其他有关规定的声明

本基金 2022 年度财务报表符合企业会计准则的要求，真实、完整地反映了本基金 2022 年 12 月 31 日的财务状况以及 2022 年度的经营成果和净资产变动情况等有关信息。

7.4.4 重要会计政策和会计估计

7.4.4.1 会计年度

本基金会计年度为公历 1 月 1 日起至 12 月 31 日止。

7.4.4.2 记账本位币

本基金的记账本位币为人民币。

7.4.4.3 金融资产和金融负债的分类

金融工具，是指形成一方的金融资产并形成其他方的金融负债或权益工具的合同。当本基金

成为金融工具合同的一方时，确认相关的金融资产或金融负债。

(1) 金融资产

金融资产于初始确认时分类为：以摊余成本计量的金融资产、以公允价值计量且其变动计入其他综合收益的金融资产及以公允价值计量且其变动计入当期损益的金融资产。金融资产的分类取决于本基金管理金融资产的商业模式和金融资产的合同现金流量特征。本基金现无金融资产分类为以公允价值计量且其变动计入其他综合收益的金融资产。

债务工具

本基金持有的债务工具是指从发行方角度分析符合金融负债定义的工具，分别采用以下两种方式进行计量：

以摊余成本计量：

本基金管理以摊余成本计量的金融资产的商业模式为以收取合同现金流量为目标，且以摊余成本计量的金融资产的合同现金流量特征与基本借贷安排相一致，即在特定日期产生的现金流量，仅为对本金和以未偿付本金金额为基础的利息的支付。本基金持有的以摊余成本计量的金融资产主要为银行存款、买入返售金融资产和其他各类应收款项等。

以公允价值计量且其变动计入当期损益：

本基金将持有的未划分为以摊余成本计量的债务工具，以公允价值计量且其变动计入当期损益。本基金持有的以公允价值计量且其变动计入当期损益的金融资产主要为债券投资和资产支持证券投资，在资产负债表中以交易性金融资产列示。

权益工具

权益工具是指从发行方角度分析符合权益定义的工具。本基金将对其没有控制、共同控制和重大影响的权益工具(主要为股票投资)按照公允价值计量且其变动计入当期损益，在资产负债表中列示为交易性金融资产。

(2) 金融负债

金融负债于初始确认时分类为：以摊余成本计量的金融负债和以公允价值计量且其变动计入当期损益的金融负债。本基金目前暂无金融负债分类为以公允价值计量且其变动计入当期损益的金融负债。本基金持有的以摊余成本计量的金融负债包括卖出回购金融资产款和其他各类应付款项等。

(3) 衍生金融工具

本基金将持有的衍生金融工具以公允价值计量且其变动计入当期损益，在资产负债表中列示为衍生金融资产/负债。

7.4.4.4 金融资产和金融负债的初始确认、后续计量和终止确认

金融资产或金融负债在初始确认时以公允价值计量。对于以公允价值计量且其变动计入当期损益的金融资产和金融负债，相关交易费用计入当期损益；对于支付的价款中包含的债券或资产支持证券起息日或上次除息日至购买日止的利息，确认为应计利息，包含在交易性金融资产的账面价值中。对于其他类别的金融资产和金融负债，相关交易费用计入初始确认金额。

对于以公允价值计量且其变动计入当期损益的金融资产，按照公允价值进行后续计量；对于应收款项和其他金融负债采用实际利率法，以摊余成本进行后续计量。

本基金对于以摊余成本计量的金融资产，以预期信用损失为基础确认损失准备。

本基金考虑有关过去事项、当前状况以及对未来经济状况的预测等合理且有依据的信息，以发生违约的风险为权重，计算合同应收的现金流量与预期能收到的现金流量之间差额的现值的概率加权金额，确认预期信用损失。

于每个资产负债表日，本基金对于处于不同阶段的金融工具的预期信用损失分别进行计量。金融工具自初始确认后信用风险未显著增加的，处于第一阶段，本基金按照未来 12 个月内的预期信用损失计量损失准备；金融工具自初始确认后信用风险已显著增加但尚未发生信用减值的，处于第二阶段，本基金按照该工具整个存续期的预期信用损失计量损失准备；金融工具自初始确认后已经发生信用减值的，处于第三阶段，本基金按照该工具整个存续期的预期信用损失计量损失准备。

对于在资产负债表日具有较低信用风险的金融工具，本基金假设其信用风险自初始确认后并未显著增加，认定为处于第一阶段的金融工具，按照未来 12 个月内的预期信用损失计量损失准备。

本基金对于处于第一阶段和第二阶段的金融工具，按照其未扣除减值准备的账面余额和实际利率计算利息收入。对于处于第三阶段的金融工具，按照其账面余额减已计提减值准备后的摊余成本和实际利率计算利息收入。

本基金将计提或转回的损失准备计入当期损益。

金融资产满足下列条件之一的，予以终止确认：(1) 收取该金融资产现金流量的合同权利终止；(2) 该金融资产已转移，且本基金将金融资产所有权上几乎所有的风险和报酬转移给转入方；或者(3) 该金融资产已转移，虽然本基金既没有转移也没有保留金融资产所有权上几乎所有的风险和报酬，但是放弃了对该金融资产控制。

金融资产终止确认时，其账面价值与收到的对价的差额，计入当期损益。

当金融负债的现时义务全部或部分已经解除时，终止确认该金融负债或义务已解除的部分。终止确认部分的账面价值与支付的对价之间的差额，计入当期损益。

7.4.4.5 金融资产和金融负债的估值原则

本基金持有的股票投资、债券投资、资产支持证券投资和衍生工具按如下原则确定公允价值并进行估值：

(1) 存在活跃市场的金融工具按其估值日的市场交易价格确定公允价值；估值日无交易且最近交易日后未发生影响公允价值计量的重大事件的，按最近交易日的市场交易价格确定公允价值。有充足证据表明估值日或最近交易日的市场交易价格不能真实反映公允价值的，应对市场交易价格进行调整，确定公允价值。与上述投资品种相同，但具有不同特征的，应以相同资产或负债的公允价值为基础，并在估值技术中考虑不同特征因素的影响。特征是指对资产出售或使用的限制等，如果该限制是针对资产持有者的，那么在估值技术中不应将该限制作为特征考虑。此外，基金管理人不应考虑因大量持有相关资产或负债所产生的溢价或折价。

(2) 当金融工具不存在活跃市场，采用在当前情况下适用并且有足够可利用数据和其他信息支持的估值技术确定公允价值。采用估值技术时，优先使用可观察输入值，只有在无法取得相关资产或负债可观察输入值或取得不切实可行的情况下，才可以使用不可观察输入值。

(3) 如经济环境发生重大变化或证券发行人发生影响金融工具价格的重大事件，应对估值进行调整并确定公允价值。

7.4.4.6 金融资产和金融负债的抵销

本基金持有的资产和承担的负债基本为金融资产和金融负债。当本基金 1) 具有抵销已确认金额的法定权利且该种法定权利现在是可执行的；且 2) 交易双方准备按净额结算时，金融资产与金融负债按抵销后的净额在资产负债表中列示。

7.4.4.7 实收基金

实收基金为对外发行基金份额所募集的总金额在扣除损益平准金分摊部分后的余额。由于申购和赎回引起的实收基金变动分别于基金申购确认日及基金赎回确认日认列。

7.4.4.8 损益平准金

损益平准金包括已实现平准金和未实现平准金。已实现平准金指在申购或赎回基金份额时，申购或赎回款项中包含的按累计未分配的已实现损益占净资产比例计算的金额。未实现平准金指在申购或赎回基金份额时，申购或赎回款项中包含的按累计未实现损益占净资产比例计算的金额。损益平准金于基金申购确认日或基金赎回确认日认列，并于期末全额转入未分配利润/(累计亏损)。

7.4.4.9 收入/（损失）的确认和计量

股票投资在持有期间应取得的现金股利扣除由上市公司代扣代缴的个人所得税后的净额确认

为投资收益。债券投资和资产支持证券投资在持有期间应取得的按票面利率(对于贴现债为按发行价计算的利率)或合同利率计算的利息扣除在适用情况下由债券和资产支持证券发行企业代扣代缴的个人所得税及由基金管理人缴纳的增值税后的净额确认为投资收益。

以公允价值计量且其变动计入当期损益的金融资产在持有期间的公允价值变动确认为公允价值变动损益；于处置时，其处置价格与初始确认金额之间的差额扣除相关交易费用后的净额确认为投资收益，其中包括从公允价值变动损益结转的公允价值累计变动额。

应收款项在持有期间确认的利息收入按实际利率法计算，实际利率法与直线法差异较小的则按直线法计算。

7.4.4.10 费用的确认和计量

本基金的管理人报酬和托管费在费用涵盖期间按基金合同约定的费率和计算方法逐日确认。

以摊余成本计量的金融负债在持有期间确认的利息支出按实际利率法计算，实际利率法与直线法差异较小的则按直线法计算。

7.4.4.11 基金的收益分配政策

每一基金份额享有同等分配权。本基金收益以现金形式分配。当基金份额净值增长率超过标的指数同期增长率达到 1%以上时，可进行收益分配，本基金以使收益分配后基金份额净值增长率尽可能贴近标的指数同期增长率为原则进行收益分配。基于本基金的性质和特点，本基金收益分配不须以弥补浮动亏损为前提，收益分配后有可能使除息后的基金份额净值低于面值。

经宣告的拟分配基金收益于分红除权日从净资产转出。

7.4.4.12 分部报告

本基金以内部组织结构、管理要求、内部报告制度为依据确定经营分部，以经营分部为基础确定报告分部并披露分部信息。经营分部是指本基金内同时满足下列条件的组成部分：(1)该组成部分能够在日常活动中产生收入、发生费用；(2)本基金的基金管理人能够定期评价该组成部分的经营成果，以决定向其配置资源、评价其业绩；(3)本基金能够取得该组成部分的财务状况、经营成果和现金流量等有关会计信息。如果两个或多个经营分部具有相似的经济特征，并且满足一定条件的，则合并为一个经营分部。本基金目前以一个单一的经营分部运作，不需要披露分部信息。

7.4.4.13 其他重要的会计政策和会计估计

根据本基金的估值原则和中国证监会允许的基金行业估值实务操作，本基金确定以下类别股票投资和债券投资的公允价值时采用的估值方法及其关键假设如下：

(1)对于证券交易所上市的股票和债券，若出现重大事项停牌或交易不活跃(包括涨跌停时的交易不活跃)等情况，本基金根据中国证监会公告[2017]13号《中国证监会关于证券投资基金估

值业务的指导意见》，根据具体情况采用市盈率法、现金流量折现法等估值技术进行估值。

(2) 对于在锁定期内的非公开发行股票、首次公开发行股票时公司股东公开发售股份、通过大宗交易取得的带限售期的股票等流通受限股票，根据中国基金业协会中基协发[2017]6号《关于发布〈证券投资基金投资流通受限股票估值指引(试行)〉的通知》之附件《证券投资基金投资流通受限股票估值指引(试行)》(以下简称“指引”)，按估值日在证券交易所上市交易的同一股票的公允价值扣除中证指数有限公司根据指引所独立提供的该流通受限股票剩余限售期对应的流动性折扣后的价值进行估值。

(3) 对于在证券交易所上市或挂牌转让的固定收益品种(可转换债券和可交换债券除外)及在银行间同业市场交易的固定收益品种，根据中国证监会公告[2017]13号《中国证监会关于证券投资基金估值业务的指导意见》及《中国证券投资基金业协会估值核算工作小组关于2015年1季度固定收益品种的估值处理标准》采用估值技术确定公允价值。本基金持有的证券交易所上市或挂牌转让的固定收益品种(可转换债券和可交换债券除外)，按照中证指数有限公司所独立提供的估值结果确定公允价值。本基金持有的银行间同业市场固定收益品种按照中债金融估值中心有限公司所独立提供的估值结果确定公允价值。

7.4.5 会计政策和会计估计变更以及差错更正的说明

7.4.5.1 会计政策变更的说明

财政部于2017年颁布了修订后的《企业会计准则第22号——金融工具确认和计量》、《企业会计准则第23号——金融资产转移》、《企业会计准则第24号——套期会计》及《企业会计准则第37号——金融工具列报》(以下合称“新金融工具准则”)，财政部、中国银行保险监督管理委员会于2020年12月30日发布了《关于进一步贯彻落实新金融工具相关会计准则的通知》，公募证券投资基金自2022年1月1日起执行新金融工具准则。此外，财政部于2022年颁布了《关于印发〈资产管理产品相关会计处理规定〉的通知》(财会[2022]14号)，中国证监会于2022年颁布了修订后的《证券投资基金信息披露XBRL模板第3号〈年度报告和中期报告〉》，本基金的基金管理人已采用上述准则及通知编制本基金2022年度财务报表，对本基金财务报表的影响列示如下：

(a) 金融工具

根据新金融工具准则的相关规定，本基金对于首次执行该准则的累积影响数调整2022年年初留存收益以及财务报表其他相关项目金额，2021年度的比较财务报表未重列。于2021年12月31日及2022年1月1日，本基金均没有指定为以公允价值计量且其变动计入当期损益的金融资产。于2022年1月1日，本财务报表中金融资产和金融负债按照原金融工具准则和新金融工具准则的规定进行分类和计量的结果如下：

原金融工具准则下以摊余成本计量的金融资产为银行存款、结算备付金、存出保证金、应收利息和应收证券清算款，金额分别为 5,801,305.01 元、1,768,049.09 元、247,930.04 元、1,510.24 元和 95,670.56 元。新金融工具准则下以摊余成本计量的金融资产为银行存款、结算备付金、存出保证金、其他资产-应收利息和应收清算款，金额分别为 5,801,923.00 元、1,768,816.83 元、247,965.13 元、0.00 元和 95,670.56 元。

原金融工具准则下以公允价值计量且其变动计入当期损益计量的金融资产为交易性金融资产，金额为 330,215,564.53 元。新金融工具准则下以公允价值计量且其变动计入当期损益计量的金融资产为交易性金融资产，金额为 330,215,653.95 元。

原金融工具准则下以摊余成本计量的金融负债为应付管理人报酬、应付托管费和应付交易费用，金额分别为 44,355.59 元、14,785.20 元和 130,097.47 元。新金融工具准则下以摊余成本计量的金融负债为应付管理人报酬、应付托管费和其他负债-应付交易费用，金额分别为 44,355.59 元、14,785.20 元和 130,097.47 元。

(b) 《资产管理产品相关会计处理规定》

根据《资产管理产品相关会计处理规定》，本基金的基金管理人在编制本财务报表时调整了部分财务报表科目的列报和披露，这些调整未对本基金财务报表产生重大影响。

7.4.5.2 会计估计变更的说明

注：本基金本报告期未发生会计估计变更。

7.4.5.3 差错更正的说明

注：本基金在本报告期间无须说明的会计差错更正。

7.4.6 税项

根据财政部、国家税务总局财税[2002]128 号《关于开放式证券投资基金有关税收问题的通知》、财税[2008]1 号《关于企业所得税若干优惠政策的通知》、财税[2012]85 号《关于实施上市公司股息红利差别化个人所得税政策有关问题的通知》、财税[2015]101 号《关于上市公司股息红利差别化个人所得税政策有关问题的通知》、财税[2016]36 号《关于全面推开营业税改征增值税试点的通知》、财税[2016]46 号《关于进一步明确全面推开营改增试点金融业有关政策的通知》、财税[2016]70 号《关于金融机构同业往来等增值税政策的补充通知》、财税[2016]140 号《关于明确金融 房地产开发 教育辅助服务等增值税政策的通知》、财税[2017]2 号《关于资管产品增值税政策有关问题的补充通知》、财税[2017]56 号《关于资管产品增值税有关问题的通知》、财税[2017]90 号《关于租入固定资产进项税额抵扣等增值税政策的通知》及其他相关财税法规和实务操作，主要税项列示如下：

(1) 资管产品运营过程中发生的增值税应税行为，以资管产品管理人为增值税纳税人。资管产品管理人运营资管产品过程中发生的增值税应税行为，暂适用简易计税方法，按照 3% 的征收率缴纳增值税。

对证券投资基金管理人运用基金买卖股票、债券的转让收入免征增值税，对国债、地方政府债以及金融同业往来利息收入亦免征增值税。资管产品管理人运营资管产品提供的贷款服务，以利息及利息性质的收入为销售额。

(2) 对基金从证券市场中取得的收入，包括买卖股票、债券的差价收入，股票的股息、红利收入，债券的利息收入及其他收入，暂不征收企业所得税。

(3) 对基金取得的企业债券利息收入，应由发行债券的企业在向基金支付利息时代扣代缴 20% 的个人所得税。对基金从上市公司取得的股息红利所得，持股期限在 1 个月以内(含 1 个月)的，其股息红利所得全额计入应纳税所得额；持股期限在 1 个月以上至 1 年(含 1 年)的，暂减按 50% 计入应纳税所得额；持股期限超过 1 年的，暂免征收个人所得税。对基金持有的上市公司限售股，解禁后取得的股息、红利收入，按照上述规定计算纳税，持股时间自解禁日起计算；解禁前取得的股息、红利收入继续暂减按 50% 计入应纳税所得额。上述所得统一适用 20% 的税率计征个人所得税。

(4) 基金卖出股票按 0.1% 的税率缴纳股票交易印花税，买入股票不征收股票交易印花税。

(5) 本基金的城市维护建设税、教育费附加和地方教育附加等税费按照实际缴纳增值税额的适用比例计算缴纳。

7.4.7 重要财务报表项目的说明

7.4.7.1 银行存款

单位：人民币元

项目	本期末 2022 年 12 月 31 日	上年度末 2021 年 12 月 31 日
活期存款	1,434,442.93	5,801,305.01
等于：本金	1,434,292.98	5,801,305.01
加：应计利息	149.95	-
减：坏账准备	-	-
定期存款	-	-
等于：本金	-	-
加：应计利息	-	-
减：坏账准备	-	-
其中：存款期限 1 个月以内	-	-
存款期限 1-3 个月	-	-
存款期限 3 个月以上	-	-

其他存款		
等于：本金		
加：应计利息		
减：坏账准备		
合计	1,434,442.93	5,801,305.01

7.4.7.2 交易性金融资产

单位：人民币元

项目	本期末 2022年12月31日			
	成本	应计利息	公允价值	公允价值变动
股票	84,891,179.69	-	76,689,099.78	-8,202,079.91
贵金属投资-金交所黄金合约	-	-	-	-
债券	交易所市场	-	-	-
	银行间市场	-	-	-
	合计	-	-	-
资产支持证券	-	-	-	-
基金	-	-	-	-
其他	-	-	-	-
合计	84,891,179.69	-	76,689,099.78	-8,202,079.91
项目	上年度末 2021年12月31日			
	成本	应计利息	公允价值	公允价值变动
股票	322,593,292.64	-	330,094,878.13	7,501,585.49
贵金属投资-金交所黄金合约	-	-	-	-
债券	交易所市场	102,000.00	120,686.40	18,686.40
	银行间市场	-	-	-
	合计	102,000.00	120,686.40	18,686.40
资产支持证券	-	-	-	-
基金	-	-	-	-
其他	-	-	-	-
合计	322,695,292.64	-	330,215,564.53	7,520,271.89

7.4.7.3 衍生金融资产/负债

7.4.7.3.1 衍生金融资产/负债期末余额

单位：人民币元

项目	本期末 2022年12月31日			备注
	合同/名义 金额	公允价值		
		资产	负债	
利率衍生工具	-	-	-	

货币衍生工具	-	-	-	-
权益衍生工具	2,370,000.00	-	-	-
其中：股指期货投资	2,370,000.00	-	-	-
其他衍生工具	-	-	-	-
合计	2,370,000.00	-	-	-
项目	上年度末 2021 年 12 月 31 日			
	合同/名义 金额	公允价值		备注
		资产	负债	
利率衍生工具	-	-	-	-
货币衍生工具	-	-	-	-
权益衍生工具	1,498,080.00	-	-	-
其中：股指期货投资	1,498,080.00	-	-	-
其他衍生工具	-	-	-	-
合计	1,498,080.00	-	-	-

注：衍生金融资产项下的权益衍生工具为股指期货投资，净额为 0。在当日无负债结算制度下，结算准备金已包括所持股指期货合约产生的持仓损益，则衍生金融资产项下的股指期货投资与相关的期货暂收款(结算所得的持仓损益)之间按抵销后的净额为 0。

7.4.7.3.2 期末基金持有的期货合约情况

单位：人民币元

代码	名称	持仓量(买/卖)	合约市值	公允价值变动
IF2301	IF2301	2.00	2,331,600.00	-38,400.00
合计				-38,400.00
减：可抵销期货暂收款				-38,400.00
净额				-

7.4.7.3.3 期末基金持有的黄金衍生品情况

注：本基金本报告期末未持有黄金衍生品。

7.4.7.4 买入返售金融资产

7.4.7.4.1 各项买入返售金融资产期末余额

注：本基金本报告期末及上年度末均未持有买入返售金融资产。

7.4.7.4.2 期末买断式逆回购交易中取得的债券

注：本基金本报告期末及上年度末均未持有从买断式逆回购交易中取得的债券。

7.4.7.4.3 按预期信用损失一般模型计提减值准备的说明

本基金本报告期末均未按预期信用损失一般模型计提减值准备。

7.4.7.5 债权投资

7.4.7.5.1 债权投资情况

注：本基金本报告期末及上年度末均未持有债权投资。

7.4.7.5.2 债权投资减值准备计提情况

注：本基金本报告期内未计提债权投资减值准备。

7.4.7.6 其他债权投资

7.4.7.6.1 其他债权投资情况

注：本基金本报告期末及上年度末均未持有其他债权投资。

7.4.7.6.2 其他债权投资减值准备计提情况

注：本基金本报告期内未计提其他债权投资减值准备。

7.4.7.7 其他权益工具投资

7.4.7.7.1 其他权益工具投资情况

注：本基金本报告期末及上年度末均未持有其他权益工具投资。

7.4.7.7.2 报告期末其他权益工具投资情况

注：本基金本报告期末及上年度末均未持有其他权益工具投资。

7.4.7.8 其他资产

单位：人民币元

项目	本期末 2022年12月31日	上年度末 2021年12月31日
应收利息	-	1,510.24
其他应收款	-	-
待摊费用	-	-
合计	-	1,510.24

注：本基金本报告期末未持有其他资产。

7.4.7.9 其他负债

单位：人民币元

项目	本期末 2022 年 12 月 31 日	上年度末 2021 年 12 月 31 日
应付券商交易单元保证金	-	-
应付赎回费	-	-
应付证券出借违约金	-	-
应付交易费用	58,407.92	130,097.47
其中：交易所市场	58,407.92	130,097.47
银行间市场	-	-
应付利息	-	-
预提费用	140,000.00	190,000.00
应付指数使用费	35,000.00	-
合计	233,407.92	320,097.47

7.4.7.10 实收基金

金额单位：人民币元

项目	本期 2022 年 1 月 1 日至 2022 年 12 月 31 日	
	基金份额（份）	账面金额
上年度末	206,785,155.00	206,785,155.00
本期申购	108,000,000.00	108,000,000.00
本期赎回（以“-”号填列）	-255,000,000.00	-255,000,000.00
基金拆分/份额折算前	-	-
基金拆分/份额折算调整	-	-
本期申购	-	-
本期赎回（以“-”号填列）	-	-
本期末	59,785,155.00	59,785,155.00

7.4.7.11 其他综合收益

注：本基金本报告期内无其他综合收益。

7.4.7.12 未分配利润

单位：人民币元

项目	已实现部分	未实现部分	未分配利润合计
本期期初	175,867,948.54	-44,924,632.33	130,943,316.21
本期利润	-39,583,409.51	-15,738,431.80	-55,321,841.31
本期基金份额交易产生的变动数	-106,589,431.40	50,489,408.06	-56,100,023.34
其中：基金申购款	82,508,841.10	-37,732,058.20	44,776,782.90
基金赎回款	-189,098,272.50	88,221,466.26	-100,876,806.24
本期已分配利润	-	-	-
本期末	29,695,107.63	-10,173,656.07	19,521,451.56

7.4.7.13 存款利息收入

单位：人民币元

项目	本期	上年度可比期间
----	----	---------

	2022 年 1 月 1 日至 2022 年 12 月 31 日	2021 年 1 月 1 日至 2021 年 12 月 31 日
活期存款利息收入	19,076.53	27,430.57
定期存款利息收入	-	-
其他存款利息收入	-	-
结算备付金利息收入	18,996.98	29,816.92
其他	738.34	1,110.83
合计	38,811.85	58,358.32

7.4.7.14 股票投资收益

7.4.7.14.1 股票投资收益项目构成

单位：人民币元

项目	本期 2022年1月1日至2022年12月31日	上年度可比期间 2021年1月1日至2021年12月31日
股票投资收益——买卖股票差价收入	-25,175,719.03	35,763,014.63
股票投资收益——赎回差价收入	-17,210,465.79	11,801,150.55
股票投资收益——申购差价收入	-	-
股票投资收益——证券出借差价收入	-	-
合计	-42,386,184.82	47,564,165.18

7.4.7.14.2 股票投资收益——买卖股票差价收入

单位：人民币元

项目	本期 2022年1月1日至2022年12月31日	上年度可比期间 2021年1月1日至2021年12月31日
卖出股票成交总额	187,263,943.56	284,326,007.43
减：卖出股票成本总额	211,993,440.00	248,562,992.80
减：交易费用	446,222.59	-
买卖股票差价收入	-25,175,719.03	35,763,014.63

7.4.7.14.3 股票投资收益——赎回差价收入

单位：人民币元

项目	本期 2022年1月1日至2022年12月31日	上年度可比期间 2021年1月1日至2021年12月31日
----	-----------------------------	----------------------------------

赎回基金份额对价总额	355,876,806.24	426,285,869.84
减：现金支付赎回款总额	159,076,364.24	195,210,167.84
减：赎回股票成本总额	214,010,907.79	219,274,551.45
减：交易费用	-	-
赎回差价收入	-17,210,465.79	11,801,150.55

7.4.7.14.4 股票投资收益——申购差价收入

注：本基金本报告期内及上年度可比期间均无股票投资收益-申购差价收入。

7.4.7.14.5 股票投资收益——证券出借差价收入

注：本基金本报告期内及上年度可比期间均无股票投资收益-证券出借差价收入。

7.4.7.15 债券投资收益

7.4.7.15.1 债券投资收益项目构成

单位：人民币元

项目	本期 2022年1月1日至2022年12月31日	上年度可比期间 2021年1月1日至2021年12月31日
债券投资收益——利息收入	40.69	-
债券投资收益——买卖债券（债转股及债券到期兑付）差价收入	21,595.77	-
债券投资收益——赎回差价收入	-	-
债券投资收益——申购差价收入	-	-
合计	21,636.46	-

7.4.7.15.2 债券投资收益——买卖债券差价收入

单位：人民币元

项目	本期 2022年1月1日至2022年12月31日	上年度可比期间 2021年1月1日至2021年12月31日
卖出债券（债转股及债券到期兑付）成交总额	123,726.00	-
减：卖出债券（债转股及债券到期兑付）成本总额	102,000.00	-
减：应计利息总额	130.11	-
减：交易费用	0.12	-

买卖债券差价收入	21,595.77	-
----------	-----------	---

7.4.7.15.3 债券投资收益——赎回差价收入

注：本基金本报告期内及上年度可比期间均无债券投资收益-赎回差价收入。

7.4.7.15.4 债券投资收益——申购差价收入

注：本基金本报告期内及上年度可比期间均无债券投资收益-申购差价收入。

7.4.7.16 资产支持证券投资收益

7.4.7.16.1 资产支持证券投资收益项目构成

注：本基金本报告期内及上年度可比期间均无资产支持证券投资收益。

7.4.7.16.2 资产支持证券投资收益——买卖资产支持证券差价收入

注：本基金本报告期内及上年度可比期间均无资产支持证券投资收益-买卖资产支持证券差价收入。

7.4.7.16.3 资产支持证券投资收益——赎回差价收入

注：本基金本报告期内及上年度可比期间均无资产支持证券投资收益-赎回差价收入。

7.4.7.16.4 资产支持证券投资收益——申购差价收入

注：本基金本报告期内及上年度可比期间均无资产支持证券投资收益-申购差价收入。

7.4.7.17 贵金属投资收益

7.4.7.17.1 贵金属投资收益项目构成

注：本基金本报告期内及上年度可比期间均无贵金属投资收益。

7.4.7.17.2 贵金属投资收益——买卖贵金属差价收入

注：本基金本报告期内及上年度可比期间均无贵金属投资收益-买卖贵金属差价收入。

7.4.7.17.3 贵金属投资收益——赎回差价收入

注：本基金本报告期内及上年度可比期间均无贵金属投资收益-赎回差价收入。

7.4.7.17.4 贵金属投资收益——申购差价收入

注：本基金本报告期内及上年度可比期间均无贵金属投资收益-申购差价收入。

7.4.7.18 衍生工具收益

7.4.7.18.1 衍生工具收益——买卖权证差价收入

注：本基金本报告期内及上年度可比期间均无衍生工具收益-买卖权证差价收入。

7.4.7.18.2 衍生工具收益——其他投资收益

单位：人民币元

项目	本期收益金额	上年度可比期间
	2022年1月1日至2022年12月31	收益金额

	日	2021 年 1 月 1 日至 2021 年 12 月 31 日
股指期货投资收益	-362,120.81	189,455.10

7.4.7.19 股利收益

单位：人民币元

项目	本期 2022 年 1 月 1 日至 2022 年 12 月 31 日	上年度可比期间 2021 年 1 月 1 日至 2021 年 12 月 31 日
股票投资产生的股利收益	3,311,976.74	3,340,713.10
其中：证券出借权益补偿收入	-	-
基金投资产生的股利收益	-	-
合计	3,311,976.74	3,340,713.10

7.4.7.20 公允价值变动收益

单位：人民币元

项目名称	本期 2022 年 1 月 1 日至 2022 年 12 月 31 日	上年度可比期间 2021 年 1 月 1 日至 2021 年 12 月 31 日
1. 交易性金融资产	-15,722,351.80	-21,428,494.40
股票投资	-15,703,665.40	-21,447,180.80
债券投资	-18,686.40	18,686.40
资产支持证券投资	-	-
基金投资	-	-
贵金属投资	-	-
其他	-	-
2. 衍生工具	-16,080.00	-431,520.00
权证投资	-	-
——股指期货	-	-431,520.00
期货投资	-16,080.00	-
3. 其他	-	-
减：应税金融商品公允价值变动产生的预估增值税	-	-
合计	-15,738,431.80	-21,860,014.40

7.4.7.21 其他收入

单位：人民币元

项目	本期 2022 年 1 月 1 日至 2022 年 12 月 31 日	上年度可比期间 2021 年 1 月 1 日至 2021 年 12 月 31 日
基金赎回费收入	-	-
替代损益	479,243.40	738,017.75

合计	479,243.40	738,017.75
----	------------	------------

7.4.7.22 信用减值损失

注：本基金本报告期内及上年度可比期间均无信用减值损失。

7.4.7.23 其他费用

单位：人民币元

项目	本期	上年度可比期间
	2022年1月1日至2022年12月31日	2021年1月1日至2021年12月31日
审计费用	60,000.00	70,000.00
信息披露费	80,000.00	120,000.00
证券出借违约金	-	-
银行费用	2,208.41	5,186.51
指数使用费	153,848.09	130,134.15
交易费用	-	840,236.92
合计	296,056.50	1,165,557.58

7.4.8 或有事项、资产负债表日后事项的说明

7.4.8.1 或有事项

注：截至资产负债表日，本基金并无须作披露的或有事项。

7.4.8.2 资产负债表日后事项

注：截至财务报表报出日，本基金未发生需要披露的资产负债表日后事项。

7.4.9 关联方关系

关联方名称	与本基金的关系
浦银安盛基金管理有限公司（“浦银安盛”）	基金管理人
中国银行股份有限公司（“中国银行”）	基金托管人
上海浦东发展银行股份有限公司（“上海浦东发展银行”）	基金管理人的股东
法国安盛投资管理有限公司	基金管理人的股东
上海国盛集团资产有限公司	基金管理人的股东
上海浦银安盛资产管理有限公司	基金管理人的子公司
浦银安盛 MSCI 中国 A 股交易型开放式指数证券投资基金联接基金	本基金的联接基金

注：下述关联交易均在正常业务范围内按一般商业条款订立，并以一般交易价格为定价基础。

7.4.10 本报告期及上年度可比期间的关联方交易

7.4.10.1 通过关联方交易单元进行的交易

7.4.10.1.1 股票交易

注：本基金本报告期内及上年度可比期间均未有通过关联方交易单元进行的股票交易。

7.4.10.1.2 债券交易

注：本基金本报告期内及上年度可比期间均未有通过关联方交易单元进行的债券交易。

7.4.10.1.3 债券回购交易

注：本基金本报告期内及上年度可比期间均未有通过关联方交易单元进行的债券回购交易。

7.4.10.1.4 权证交易

注：本基金本报告期内及上年度可比期间均未有通过关联方交易单元进行的权证交易。

7.4.10.1.5 应支付关联方的佣金

注：本基金本报告期内及上年度可比期间均未有应支付关联方的佣金。

7.4.10.2 关联方报酬

7.4.10.2.1 基金管理费

单位：人民币元

项目	本期 2022年1月1日至2022年12 月31日	上年度可比期间 2021年1月1日至2021年 12月31日
当期发生的基金应支付的管理费	293,036.90	392,070.53
其中：支付销售机构的客户维护费	6,433.85	7,785.41

注：支付基金管理人浦银安盛的管理人报酬按前一日基金资产净值 0.15%的年费率计提，逐日累计至每月月底，按月支付。其计算公式为：

$$\text{日管理人报酬} = \text{前一日基金资产净值} \times 0.15\% / \text{当年天数}。$$

7.4.10.2.2 基金托管费

单位：人民币元

项目	本期 2022年1月1日至2022年12 月31日	上年度可比期间 2021年1月1日至2021年 12月31日
当期发生的基金应支付的托管费	97,678.93	130,690.11

注：支付基金托管人中国银行的托管费按前一日基金资产净值 0.05%的年费率计提，逐日累计至每月月底，按月支付。其计算公式为：日托管费 = 前一日基金资产净值 × 0.05% / 当年天数。

7.4.10.2.3 销售服务费

注：本基金无销售服务费。

7.4.10.3 与关联方进行银行间同业市场的债券（含回购）交易

注：本基金本报告期内及上年度可比期间均未发生与关联方进行银行间同业市场的债券（含回购）交易。

7.4.10.4 报告期内转融通证券出借业务发生重大关联交易事项的说明

7.4.10.4.1 与关联方通过约定申报方式进行的适用固定期限费率的证券出借业务的情况

注：本基金本报告期内及上年度可比期间未发生与关联方通过约定申报方式进行的适用固定期限费率的证券出借业务的情况。

7.4.10.4.2 与关联方通过约定申报方式进行的适用市场化期限费率的证券出借业务的情况

注：本基金本报告期内及上年度可比期间未发生与关联方通过约定申报方式进行的适用市场化期限费率的证券出借业务的情况。

7.4.10.5 各关联方投资本基金的情况

7.4.10.5.1 报告期内基金管理人运用固有资金投资本基金的情况

注：基金管理人在本报告期内及上年度可比期间未持有本基金。

7.4.10.5.2 报告期末除基金管理人之外的其他关联方投资本基金的情况

份额单位：份

关联方名称	本期末 2022年12月31日		上年度末 2021年12月31日	
	持有的 基金份额	持有的基金份额 占基金总份额的 比例（%）	持有的 基金份额	持有的基金份额 占基金总份额的比 例（%）
浦银安盛 MSCI中国A股 交易型开放 式指数证券 投资基金联接	13,010,100.00	21.76	85,588,200.00	41.39

注：除基金管理人之外的其他关联方投资本基金费用按照本基金法律文件约定收取。

7.4.10.6 由关联方保管的银行存款余额及当期产生的利息收入

单位：人民币元

关联方名称	本期 2022年1月1日至2022年12月31日		上年度可比期间 2021年1月1日至2021年12月31日	
	期末余额	当期利息收入	期末余额	当期利息收入
中国银行	1,434,442.93	19,076.53	5,801,305.01	27,430.57

注：本基金的银行存款由基金托管人中国银行保管，按银行同业利率计息。

7.4.10.7 本基金在承销期内参与关联方承销证券的情况

注：本基金本报告期内及上年度可比期间均未在承销期内参与关联方承销的证券。

7.4.10.8 其他关联交易事项的说明

1. 于 2022 年 12 月 31 日, 本基金持有 68,100 股托管人中国银行的普通股, 成本总额为人民币 211,736.98 元, 估值总额为人民币 215,196.00 元, 占基金净资产的比例为 0.27%(2021 年 12 月 31 日: 0.23%)。

2. 于 2022 年 12 月 31 日, 本基金持有 56,500 股浦发银行的 A 股普通股, 成本总额为人民币 460,024.20 元, 估值总额为人民币 411,320.00 元, 占基金资产净值的比例为 0.52%(2021 年 12 月 31 日: 0.54%)。

7.4.11 利润分配情况

注: 本基金本报告期内未进行利润分配。

7.4.12 期末 (2022 年 12 月 31 日) 本基金持有的流通受限证券

7.4.12.1 因认购新发/增发证券而于期末持有的流通受限证券

金额单位: 人民币元

7.4.12.1.1 受限证券类别: 股票										
证券代码	证券名称	成功认购日	受限期	流通受限类型	认购价格	期末估值单价	数量 (单位: 股)	期末成本总额	期末估值总额	备注
301115	建科股份	2022 年 8 月 23 日	6 个月	创业板锁定	42.05	24.04	210	8,830.50	5,048.40	-
301227	森鹰窗业	2022 年 9 月 16 日	6 个月	创业板锁定	38.25	29.49	204	7,803.00	6,015.96	-
301269	华大九天	2022 年 7 月 21 日	6 个月	创业板锁定	32.69	87.94	192	6,276.48	16,884.48	-
301270	汉仪股份	2022 年 8 月 19 日	6 个月	创业板锁定	25.68	28.37	195	5,007.60	5,532.15	-
301296	新巨丰	2022 年 8 月 26 日	6 个月	创业板锁定	18.19	14.90	421	7,657.99	6,272.90	-
301306	西测测试	2022 年 7 月 19 日	6 个月	创业板锁定	43.23	42.29	157	6,787.11	6,639.53	-
301327	华宝新能	2022 年 9 月 8 日	6 个月	创业板锁定	237.50	176.97	73	17,337.50	12,918.81	-
301349	信德新材	2022 年 8 月 30 日	6 个月	创业板锁定	138.88	103.52	36	4,999.68	3,726.72	-

		日								
301363	美好医疗	2022年9月28日	6个月	创业板锁定	30.66	37.85	190	5,825.40	7,191.50	-
688041	海光信息	2022年8月5日	6个月	科创板锁定	36.00	39.15	3,221	115,956.00	126,102.15	-

注：1. 根据中国证监会《关于修改〈上市公司证券发行管理办法〉的决定》、《关于修改〈创业板上市公司证券发行管理暂行办法〉的决定》以及《关于修改〈上市公司非公开发行股票实施细则〉的决定》，本基金所认购的非公开发行股份，自发行结束之日起6个月内不得转让。

2. 基金还可作为特定投资者，认购首次公开发行股票时公司股东公开发售股份，所认购的股份自发行结束之日起12个月内不得转让。

3. 根据《上海证券交易所科创板股票公开发行自律委员会促进科创板初期企业平稳发行行业倡导建议》，本基金获配的科创板股票如经抽签方式确定需要锁定的，锁定期限为自发行人股票上市之日起6个月。根据《上海证券交易所科创板上市公司股东以向特定机构投资者询价转让和配售方式减持股份实施细则》，基金通过询价转让受让的股份，在受让后6个月内不得转让。

4. 根据《深圳证券交易所创业板首次公开发行证券发行与承销业务实施细则》，发行人和主承销商可以采用摇号限售方式或比例限售方式，安排基金通过网下发行获配的部分创业板股票设置不低于6个月的限售期。

5. 基金可使用以基金名义开设的股票账户，选择网上或者网下一种方式进行新股申购。其中基金参与网下申购获得的新股或作为战略投资者参与配售获得的新股，在新股上市后的约定期限内不能自由转让；基金参与网上申购获配的新股，从新股获配日至新股上市日之间不能自由转让。

7.4.12.2 期末持有的暂时停牌等流通受限股票

金额单位：人民币元

股票代码	股票名称	停牌日期	停牌原因	期末估值单价	复牌日期	复牌开盘单价	数量(股)	期末成本总额	期末估值总额	备注
600038	中直股份	2022年12月26日	拟筹划重大资产重组	46.41	2023年1月10日	51.05	1,200	56,236.52	55,692.00	-
300850	新强联	2022年12月30日	重大事项停牌	53.28	2023年1月10日	56.88	840	103,837.59	44,755.20	-

7.4.12.3 期末债券正回购交易中作为抵押的债券

7.4.12.3.1 银行间市场债券正回购

注：本基金本报告期末无从事银行间债券正回购交易形成的卖出回购证券款余额。

7.4.12.3.2 交易所市场债券正回购

注：本基金本报告期末无从事交易所债券正回购交易形成的卖出回购证券款余额。

7.4.12.4 期末参与转融通证券出借业务的证券

注：本基金本报告期末无参与转融通证券出借业务的证券。

7.4.13 金融工具风险及管理

本基金属于股票型基金，其预期的风险和收益高于货币市场基金、债券型基金、混合型基金。本基金为指数型基金，主要采用完全复制法跟踪标的指数 MSCI China A RMB Index (MSCI 中国 A 股人民币指数) 的表现，具有与标的指数、以及标的指数所代表的股票市场相似的风险收益特征。本基金主要投资于标的指数（即 MSCI 中国 A 股人民币指数）的成份股、备选成份股。为更好地实现投资目标，本基金可少量投资于非成份股（包括中小板、创业板及其他经中国证监会核准上市的股票）、存托凭证、债券（国债、金融债、企业债、公司债、次级债、可转换债券、分离交易可转债、央行票据、中期票据、短期融资券、超短期融资券等）、资产支持证券、债券回购、银行存款、同业存单、股指期货等及法律法规或中国证监会允许基金投资的其他金融工具（但须符合中国证监会的相关规定）。基金的投资组合比例为：本基金投资于标的指数成份股和备选成份股的比例不低于基金资产的 90%，且不低于非现金基金资产的 80%。每个交易日日终在扣除股指期货合约需缴纳的交易保证金后，应当保持不低于交易保证金一倍的现金，现金不包括结算备付金、存出保证金、应收申购款等。如法律法规或监管机构以后允许基金投资其他品种或变更投资品种的比例限制，基金管理人在履行法定程序后，可以将其新投资品种纳入投资范围或根据变更后的比例限制调整上述投资比例。本基金在日常经营活动中面临的与这些金融工具相关的风险主要包括信用风险、流动性风险及市场风险。本基金的基金管理人从事风险管理的主要目标是争取将以上风险控制在限定的范围之内，使本基金在科学的风险管理的前提下，实现基金财产的安全和增值。

7.4.13.1 风险管理政策和组织架构

本基金管理人奉行全面风险管理，设立了三层次的风险控制体系：第一层次为各业务部门对各自部门潜在风险的自我管理和检查；第二层次为公司总经理领导的管理层、风险控制委员会、风险管理部和法律合规部的风险管理；第三层次为董事会层面对公司的风险管理，包括董事会、合规及审计委员会、督察长。

本基金管理人下设的各业务部门是公司第一线风险控制的实施者，均备有符合法律法规、公司政策的业务流程，其中包含与其业务相关的风险控制措施、风险管理计划、工作流程和管理责任。这些流程均得到公司管理层的批准。

本基金管理人设立的风险控制委员会是公司经营层面负责风险管理的最高权利机构，主要负责制定公司的风险管理政策，并监督实施，确保公司整体风险暴露得到有效的识别、评估、监控和控制。公司设立风险管理部与法律合规部监控公司面临的各类风险。风险管理部建立了定性和数量化分析模型进行基金投资风险和绩效评估，法律合规部根据基金相关法律法规、公司基本制度及业务流程，对信息披露、法律文件等进行事中审核，并对基金管理人经营活动及各职能部门履职情况的合法合规性进行监督和检查。

董事会下属的合规及审计委员会，负责对公司整体风险管理和内部控制的有效性进行审议和评估。同时，督察长及合规及审计委员会负责检查、评价公司风险控制的充分性和有效性，并向董事会报告。

本基金的基金管理人对于金融工具的风险管理方法主要是通过定性分析和定量分析的方法去估测各种风险可能产生的损失。从定性分析的角度出发，判断风险损失的严重程度和出现同类风险损失的频度。而从定量分析的角度出发，根据本基金的投资目标，结合基金资产所运用金融工具特征通过特定的风险量化指标、模型，日常的量化报告，确定风险损失的限度和相应置信程度，及时可靠地对各种风险进行监督、检查和评估，并通过相应决策，将风险控制在可承受的范围内。

7.4.13.2 信用风险

信用风险是指基金在交易过程中因交易对手未履行合约责任，或者基金所投资证券之发行人出现违约、拒绝支付到期本息等情况，导致基金资产损失和收益变化的风险。

本基金的基金管理人在交易前对交易对手的资信状况进行了充分的评估。本基金的银行存款存放在本基金的托管人中国银行，因而与银行存款相关的信用风险不重大。本基金在交易所进行的交易均以中国证券登记结算有限责任公司为交易对手完成证券交收和款项清算，违约风险可能性很小；在银行间同业市场进行交易前均对交易对手进行信用评估并对证券交割方式进行限制以控制相应的信用风险。

本基金的基金管理人建立了信用风险管理流程，通过对投资品种信用等级评估来控制证券发行人的信用风险，且通过分散化投资以分散信用风险。

于 2022 年 12 月 31 日，本基金无债券投资和资产支持证券投资(2021 年 12 月 31 日：本基金持有的除国债、央行票据和政策性金融债以外的债券投资和资产支持证券投资占基金资产净值的比例为 0.04%)。

7.4.13.3 流动性风险

流动性风险是指基金在履行与金融负债有关的义务时遇到资金短缺的风险。本基金的流动性风险来自调整基金投资组合时，由于部分成份股流动性差，导致本基金难以及时完成组合调整，或承受较大市场冲击成本，从而造成基金投资组合收益偏离标的指数收益的风险。

于 2022 年 12 月 31 日，本基金所承担的全部金融负债的合同约定到期日均为一个月以内且不计息，可赎回基金份额净值(净资产)无固定到期日且不计息，因此账面余额即为未折现的合约到期现金流量。

7.4.13.3.1 报告期内本基金组合资产的流动性风险分析

本基金的基金管理人在基金运作过程中严格按照《公开募集证券投资基金运作管理办法》及《公开募集开放式证券投资基金流动性风险管理规定》等法规的要求对本基金组合资产的流动性风险进行管理，通过独立的风险管理部门对本基金的组合持仓集中度指标、流通受限制的投资品种比例以及组合在短期内变现能力的综合指标等流动性指标进行持续的监测和分析。

本基金投资于一家公司发行的证券市值不超过基金资产净值的 10%，且本基金与由本基金的基金管理人管理的其他基金共同持有一家上市公司发行的证券不得超过该证券的 10%。本基金与由本基金的基金管理人管理的其他开放式基金共同持有一家上市公司发行的可流通股票不得超过该上市公司可流通股票的 15%，本基金与由本基金的基金管理人管理的全部投资组合持有一家上市公司发行的可流通股票，不得超过该上市公司可流通股票的 30%(完全按照有关指数构成比例进行证券投资的开放式基金及中国证监会认定的特殊投资组合不受上述比例限制)。

本基金所持部分证券在证券交易所上市，其余亦可在银行间同业市场交易，部分基金资产流通暂时受限制不能自由转让的情况参见附注 7.4.12。此外，本基金可通过卖出回购金融资产方式借入短期资金应对流动性需求，其上限一般不超过基金持有的债券投资的公允价值。本基金主动投资于流动性受限资产的市值合计不得超过基金资产净值的 15%。于 2022 年 12 月 31 日，本基金持有的流动性受限资产的估值占基金资产净值的比例符合法律法规的相关要求。

同时，本基金的基金管理人通过合理分散逆回购交易的到期日与交易对手的集中度；按照穿透原则对交易对手的财务状况、偿付能力及杠杆水平等进行必要的尽职调查与严格的准入管理，以及对不同的交易对手实施交易额度管理并进行动态调整等措施严格管理本基金从事逆回购交易的流动性风险和交易对手风险。此外，本基金的基金管理人建立了逆回购交易质押品管理制度：根据质押品的资质确定质押率水平；持续监测质押品的风险状况与价值变动以确保质押品按公允价值计算足额；并在与私募类证券资管产品及中国证监会认定的其他主体为交易对手开展逆回购交易时，可接受质押品的资质要求与基金合同约定的投资范围保持一致。

7.4.13.4 市场风险

市场风险是指基金所持金融工具的公允价值或未来现金流量因所处市场各类价格因素的变动而发生波动的风险，包括利率风险、外汇风险和其他价格风险。

7.4.13.4.1 利率风险

利率风险是指金融工具的公允价值或未来现金流量受市场利率变动而发生波动的风险。利率敏感性金融工具均面临由于市场利率上升而导致公允价值下降的风险，其中浮动利率类金融工具还面临每个付息期间结束根据市场利率重新定价时对于未来现金流影响的风险。

本基金的基金管理人定期对本基金面临的利率敏感性缺口进行监控，并通过调整投资组合的久期等方法对上述利率风险进行管理。

本基金持有及承担的大部分金融资产和金融负债不计息，因此本基金的收入及经营活动的现金流量在很大程度上独立于市场利率变化。本基金持有的利率敏感性资产主要为银行存款、结算备付金和存出保证金等。

7.4.13.4.1.1 利率风险敞口

单位：人民币元

本期末 2022 年 12 月 31 日	1 年以内	1-5 年	5 年以上	不计息	合计
资产					
银行存款	1,434,442.93	-	-	-	1,434,442.93
结算备付金	1,110,455.39	-	-	-	1,110,455.39
存出保证金	319,929.82	-	-	-	319,929.82
交易性金融资产	-	-	-	76,689,099.78	76,689,099.78
资产总计	2,864,828.14	-	-	76,689,099.78	79,553,927.92
负债					
应付管理人报酬	-	-	-	10,435.11	10,435.11
应付托管费	-	-	-	3,478.33	3,478.33
其他负债	-	-	-	233,407.92	233,407.92
负债总计	-	-	-	247,321.36	247,321.36
利率敏感度缺口	2,864,828.14	-	-	76,441,778.42	79,306,606.56
上年度末 2021 年 12 月 31 日	1 年以内	1-5 年	5 年以上	不计息	合计
资产					
银行存款	5,801,305.01	-	-	-	5,801,305.01
结算备付金	1,768,049.09	-	-	-	1,768,049.09
存出保证金	247,930.04	-	-	-	247,930.04
交易性金融资产	-	-	120,686.40	330,094,878.13	330,215,564.53
应收证券清算款	-	-	-	73,350.56	73,350.56
其他资产	-	-	-	1,510.24	1,510.24
资产总计	7,817,284.14	-	120,686.40	330,169,738.93	338,107,709.47

负债					
应付管理人报酬	-	-	-	44,355.59	44,355.59
应付托管费	-	-	-	14,785.20	14,785.20
其他负债	-	-	-	320,097.47	320,097.47
负债总计	-	-	-	379,238.26	379,238.26
利率敏感度缺口	7,817,284.14	-	120,686.40	329,790,500.67	337,728,471.21

注：表中所示为本基金资产及负债的账面价值，并按照合同约定的利率重新定价日或到期日孰早者予以分类。

7.4.13.4.1.2 利率风险的敏感性分析

注：于 2022 年 12 月 31 日，本基金未持有交易性债券投资和资产支持证券投资(2021 年 12 月 31 日：本基金持有的交易性债券投资和资产支持证券投资公允价值占基金净资产的比例为 0.04%)，因此市场利率的变动对于本基金净资产无重大影响(2021 年 12 月 31 日：同)。

7.4.13.4.2 外汇风险

外汇风险是指金融工具的公允价值或未来现金流量因外汇汇率变动而发生波动的风险。本基金的所有资产及负债以人民币计价，因此无重大外汇风险。

7.4.13.4.3 其他价格风险

其他价格风险是指基金所持金融工具的公允价值或未来现金流量因除市场利率和外汇汇率以外的市场价格因素变动而发生波动的风险。本基金主要投资于证券交易所上市的股票和债券，所面临的其他价格风险来源于单个证券发行主体自身经营情况或特殊事项的影响，也可能来源于证券市场整体波动的影响。本基金原则上采用完全复制法，跟踪 MSCI 中国 A 股人民币指数，即按照标的指数中的成份股组成及其权重构建投资组合，并根据标的指数成份股及其权重的变动进行相应调整。本基金股票组合根据所跟踪的标的指数对其成份股的调整而进行相应的定期跟踪调整。本基金通过投资组合的分散化降低其他价格风险。本基金投资于标的指数成份股和备选成份股的股票投资比例不低于基金资产的 90%，且不低于非现金基金资产的 80%。每个交易日日终在扣除股指期货合约需缴纳的交易保证金后，应当保持不低于交易保证金一倍的现金，其中现金不包括结算备付金、存出保证金、应收申购款等。此外，本基金的基金管理人每日对本基金所持有的证券价格实施监控，定期运用多种定量方法对基金进行风险度量来测试本基金面临的潜在价格风险，及时可靠地对风险进行跟踪和控制。

7.4.13.4.3.1 其他价格风险敞口

金额单位：人民币元

项目	本期末 2022 年 12 月 31 日	上年度末 2021 年 12 月 31 日
----	-------------------------	--------------------------

	公允价值	占基金资产净值比例 (%)	公允价值	占基金资产净值比例 (%)
交易性金融资产—股票投资	76,689,099.78	96.70	330,094,878.13	97.74
交易性金融资产—基金投资	-	-	-	-
交易性金融资产—贵金属投资	-	-	-	-
衍生金融资产—权证投资	-	-	-	-
其他	-	-	-	-
合计	76,689,099.78	96.70	330,094,878.13	97.74

注：其他包含在期货交易所交易的期货投资（附注 7.4.7.3）。在当日无负债结算制度下，期货投资与相关的期货暂收款（结算所得的持仓损益）之间按抵消后的净额为 0。

7.4.13.4.3.2 其他价格风险的敏感性分析

假设	除业绩比较基准（附注 7.4.1）以外的其他市场变量保持不变		
	相关风险变量的变动	对资产负债表日基金资产净值的影响金额（单位：人民币元）	
		本期末（2022 年 12 月 31 日）	上年度末（2021 年 12 月 31 日）
分析	业绩比较基准上升 500 基点	3,825,469.83	16,025,319.06
	业绩比较基准下降 500 基点	-3,825,469.83	-16,025,319.06

7.4.14 公允价值

7.4.14.1 金融工具公允价值计量的方法

公允价值计量结果所属的层次，由对公允价值计量整体而言具有重要意义的输入值所属的最低层次决定：

第一层次：相同资产或负债在活跃市场上未经调整的报价。

第二层次：除第一层次输入值外相关资产或负债直接或间接可观察的输入值。

第三层次：相关资产或负债的不可观察输入值。

7.4.14.2 持续的以公允价值计量的金融工具

7.4.14.2.1 各层次金融工具的公允价值

单位：人民币元

公允价值计量结果所属的层次	本期末 2022 年 12 月 31 日	上年度末 2021 年 12 月 31 日
第一层次	76,392,319.98	328,545,472.96
第二层次	100,447.20	5,504.49
第三层次	196,332.60	1,664,587.08
合计	76,689,099.78	330,215,564.53

7.4.14.2.2 公允价值所属层次间的重大变动

本基金以导致各层次之间转换的事项发生日为确认各层次之间转换的时点。

对于证券交易所上市的股票和债券，若出现重大事项停牌、交易不活跃（包括涨跌停时的交易不活跃）、或属于非公开发行等情况，本基金不会于停牌日至交易恢复活跃日期间、交易不活跃期间及限售期间将相关股票和债券的公允价值列入第一层次；并根据估值调整中采用的不可观察输入值对于公允价值的影响程度，确定相关股票和债券的公允价值应属第二层次还是第三层次。

7.4.14.2.3 第三层次公允价值余额及变动情况

7.4.14.2.3.1 第三层次公允价值余额及变动情况

单位：人民币元

项目	本期 2022 年 1 月 1 日至 2022 年 12 月 31 日		
	交易性金融资产		合计
	债券投资	股票投资	
期初余额	-	1,664,587.08	1,664,587.08
当期购买	-	-	-
当期出售/结算	-	-	-
转入第三层次	-	608,115.25	608,115.25
转出第三层次	-	1,867,719.86	1,867,719.86
当期利得或损失总额	-	-208,649.87	-208,649.87
其中：计入损益的利得或损失	-	-208,649.87	-208,649.87
计入其他综合收益的利得或损失	-	-	-
期末余额	-	196,332.60	196,332.60
期末仍持有的第三层次金融资产计入本期损益的未实现利得或损失的变动—	-	9,851.34	9,851.34

项目	上年度可比同期 2021年1月1日至2021年12月31日		
	交易性金融资产		合计
	债券投资	股票投资	
期初余额	-	-	-
当期购买	-	-	-
当期出售/结算	-	-	-
转入第三层次	-	1,199,711.82	1,199,711.82
转出第三层次	-	-	-
当期利得或损失总额	-	464,875.26	464,875.26
其中：计入损益的利得或损失	-	464,875.26	464,875.26
计入其他综合收益的利得或损失	-	-	-
期末余额	-	1,664,587.08	1,664,587.08
期末仍持有的第三层次金融资产计入本期损益的未实现利得或损失的变动——公允价值变动损益	-	464,875.26	464,875.26

注：于 2022 年 12 月 31 日，本基金持有的第三层次的交易性金融资产均为证券交易所上市交易但尚在限售期内的股票投资。于 2022 年度，本基金从第三层次转出的交易性金融资产均为限售期结束可正常交易的股票投资。

计入损益的利得或损失分别计入利润表中的公允价值变动损益、投资收益等项目。

7.4.14.2.3.2 使用重要不可观察输入值的第三层次公允价值计量的情况

单位：人民币元

项目	本期末公允价值	采用的估值技术	不可观察输入值		
			名称	范围/加权平均值	与公允价值之间的关系
流通受限股票	196,332.60	平均价格 亚式期权 模型	预期波动率	30.71%-81.27%	负相关
项目	上年度末公允价值	采用的估值技术	不可观察输入值		
			名称	范围/加权平均值	与公允价值之间的关系
流通受限股票	1,664,587.08	平均价格 亚式期权	预期波动率	17.17%-274.17%	负相关

		模型			
--	--	----	--	--	--

7.4.14.3 非持续的以公允价值计量的金融工具的说明

于 2022 年 12 月 31 日，本基金未持有非持续的以公允价值计量的金融资产(2021 年 12 月 31 日：同)。

7.4.14.4 不以公允价值计量的金融工具的相关说明

不以公允价值计量的金融资产和负债主要包括应收款项和其他金融负债，其账面价值与公允价值相差很小。

7.4.15 有助于理解和分析会计报表需要说明的其他事项

(1) 基金申购款

于本报告期内，本基金申购基金份额的对价总额为 152,776,782.90 元(2021 年度：435,340,154.30 元)，其中包括以股票支付的申购款 82,155,084.20 元和以现金支付的申购款 70,621,698.70 元(2021 年度：其中包括以股票支付的申购款 223,939,597.00 元和以现金支付的申购款 211,400,557.30 元)。

(2) 除基金申购款外，截至资产负债表日本基金无需要说明的其他重要事项。

§ 8 投资组合报告

8.1 期末基金资产组合情况

金额单位：人民币元

序号	项目	金额	占基金总资产的比例 (%)
1	权益投资	76,689,099.78	96.40
	其中：股票	76,689,099.78	96.40
2	基金投资	-	-
3	固定收益投资	-	-
	其中：债券	-	-
	资产支持证券	-	-
4	贵金属投资	-	-
5	金融衍生品投资	-	-
6	买入返售金融资产	-	-
	其中：买断式回购的买入返售金融资产	-	-
7	银行存款和结算备付金合计	2,544,898.32	3.20
8	其他各项资产	319,929.82	0.40
9	合计	79,553,927.92	100.00

8.2 报告期末按行业分类的股票投资组合

8.2.1 报告期末指数投资按行业分类的境内股票投资组合

代码	行业类别	公允价值（元）	占基金资产净值比例（%）
A	农、林、牧、渔业	928,635.80	1.17
B	采矿业	2,896,904.60	3.65
C	制造业	44,401,601.02	55.99
D	电力、热力、燃气及水生产和供应业	2,304,725.20	2.91
E	建筑业	1,377,207.00	1.74
F	批发和零售业	692,821.20	0.87
G	交通运输、仓储和邮政业	2,212,737.60	2.79
H	住宿和餐饮业	162,070.00	0.20
I	信息传输、软件和信息技术服务业	2,684,794.12	3.39
J	金融业	13,095,120.79	16.51
K	房地产业	1,230,499.10	1.55
L	租赁和商务服务业	1,082,965.00	1.37
M	科学研究和技术服务业	792,757.24	1.00
N	水利、环境和公共设施管理业	136,073.80	0.17
O	居民服务、修理和其他服务业	-	-
P	教育	-	-
Q	卫生和社会工作	851,347.43	1.07
R	文化、体育和娱乐业	238,112.60	0.30
S	综合	113,610.00	0.14
	合计	75,201,982.50	94.82

8.2.2 报告期末积极投资按行业分类的境内股票投资组合

代码	行业类别	公允价值（元）	占基金资产净值比例（%）
A	农、林、牧、渔业	-	-
B	采矿业	55,955.00	0.07
C	制造业	593,736.52	0.75
D	电力、热力、燃气及水生产和供应业	155,302.20	0.20
E	建筑业	-	-
F	批发和零售业	-	-
G	交通运输、仓储和邮政业	390,156.00	0.49

H	住宿和餐饮业	-	-
I	信息传输、软件和信息技术服务业	37,802.97	0.05
J	金融业	220,999.36	0.28
K	房地产业	-	-
L	租赁和商务服务业	8,599.50	0.01
M	科学研究和技术服务业	11,687.93	0.01
N	水利、环境和公共设施管理业	4,651.08	0.01
O	居民服务、修理和其他服务业	-	-
P	教育	-	-
Q	卫生和社会工作	8,226.72	0.01
R	文化、体育和娱乐业	-	-
S	综合	-	-
	合计	1,487,117.28	1.88

8.2.3 报告期末按行业分类的港股通投资股票投资组合

注：本基金本报告期末未持有港股通股票。

8.3 期末按公允价值占基金资产净值比例大小排序的所有股票投资明细

8.3.1 期末指数投资按公允价值占基金资产净值比例大小排序的所有股票投资明细

金额单位：人民币元

序号	股票代码	股票名称	数量（股）	公允价值（元）	占基金资产净值比例（%）
1	600519	贵州茅台	2,303	3,977,281.00	5.02
2	300750	宁德时代	4,800	1,888,416.00	2.38
3	600036	招商银行	39,371	1,466,963.46	1.85
4	000858	五粮液	7,700	1,391,313.00	1.75
5	601318	中国平安	20,800	977,600.00	1.23
6	600900	长江电力	43,700	917,700.00	1.16
7	002594	比亚迪	3,550	912,243.50	1.15
8	601888	中国中免	3,900	842,517.00	1.06
9	300760	迈瑞医疗	2,500	789,925.00	1.00
10	601166	兴业银行	39,800	700,082.00	0.88
11	601012	隆基绿能	15,460	653,339.60	0.82
12	600809	山西汾酒	2,280	649,777.20	0.82
13	000568	泸州老窖	2,800	627,984.00	0.79
14	603288	海天味业	7,550	600,980.00	0.76
15	600309	万华化学	6,200	574,430.00	0.72
16	002352	顺丰控股	9,600	554,496.00	0.70
17	601398	工商银行	121,500	527,310.00	0.66

18	002714	牧原股份	10,688	521,040.00	0.66
19	002304	洋河股份	3,209	515,044.50	0.65
20	000001	平安银行	38,800	510,608.00	0.64
21	300059	东方财富	25,738	499,317.20	0.63
22	601288	农业银行	164,900	479,859.00	0.61
23	600276	恒瑞医药	12,372	476,693.16	0.60
24	600030	中信证券	23,610	470,075.10	0.59
25	603986	兆易创新	4,460	457,016.20	0.58
26	002475	立讯精密	14,068	446,659.00	0.56
27	601668	中国建筑	81,600	443,088.00	0.56
28	300015	爱尔眼科	13,849	430,288.43	0.54
29	002142	宁波银行	13,000	421,850.00	0.53
30	603833	欧派家居	3,420	415,632.60	0.52
31	600000	浦发银行	56,500	411,320.00	0.52
32	603259	药明康德	4,980	403,380.00	0.51
33	601899	紫金矿业	40,200	402,000.00	0.51
34	600887	伊利股份	12,500	387,500.00	0.49
35	300124	汇川技术	5,450	378,775.00	0.48
36	601328	交通银行	76,000	360,240.00	0.45
37	600048	保利发展	23,300	352,529.00	0.44
38	600438	通威股份	9,000	347,220.00	0.44
39	601088	中国神华	12,500	345,250.00	0.44
40	601225	陕西煤业	18,400	341,872.00	0.43
41	300014	亿纬锂能	3,802	334,195.80	0.42
42	300274	阳光电源	2,900	324,220.00	0.41
43	600406	国电南瑞	13,188	321,787.20	0.41
44	601601	中国太保	13,000	318,760.00	0.40
45	600436	片仔癀	1,100	317,306.00	0.40
46	600905	三峡能源	55,900	315,835.00	0.40
47	000002	万科 A	17,100	311,220.00	0.39
48	600690	海尔智家	12,100	295,966.00	0.37
49	002459	晶澳科技	4,880	293,239.20	0.37
50	300896	爱美客	500	283,175.00	0.36
51	688599	天合光能	4,400	280,544.00	0.35
52	300122	智飞生物	3,100	272,273.00	0.34
53	600028	中国石化	61,000	265,960.00	0.34
54	688111	金山办公	1,000	264,490.00	0.33
55	000725	京东方 A	77,600	262,288.00	0.33
56	300498	温氏股份	13,360	262,256.80	0.33
57	600050	中国联通	58,000	259,840.00	0.33
58	600031	三一重工	16,356	258,424.80	0.33
59	002493	荣盛石化	20,700	254,610.00	0.32
60	601919	中远海控	24,720	254,368.80	0.32

61	002129	TCL 中环	6,700	252,322.00	0.32
62	603882	金域医学	3,200	250,240.00	0.32
63	000792	盐湖股份	11,000	249,590.00	0.31
64	601818	光大银行	79,900	245,293.00	0.31
65	601766	中国中车	47,500	242,725.00	0.31
66	600019	宝钢股份	43,000	240,370.00	0.30
67	000596	古井贡酒	900	240,210.00	0.30
68	600016	民生银行	68,700	237,015.00	0.30
69	002812	恩捷股份	1,800	236,322.00	0.30
70	601658	邮储银行	50,500	233,310.00	0.29
71	002466	天齐锂业	2,900	229,071.00	0.29
72	601390	中国中铁	40,900	227,404.00	0.29
73	002371	北方华创	1,000	225,300.00	0.28
74	600893	航发动力	5,300	224,084.00	0.28
75	600104	上汽集团	15,200	219,032.00	0.28
76	601985	中国核电	36,500	219,000.00	0.28
77	002460	赣锋锂业	3,120	216,871.20	0.27
78	002049	紫光国微	1,640	216,184.80	0.27
79	601988	中国银行	68,100	215,196.00	0.27
80	600585	海螺水泥	7,800	213,564.00	0.27
81	000063	中兴通讯	8,200	212,052.00	0.27
82	002311	海大集团	3,400	209,882.00	0.26
83	601857	中国石油	41,800	207,746.00	0.26
84	600919	江苏银行	28,480	207,619.20	0.26
85	601669	中国电建	29,000	205,320.00	0.26
86	000625	长安汽车	16,602	204,370.62	0.26
87	601009	南京银行	19,500	203,190.00	0.26
88	001979	招商蛇口	15,900	200,817.00	0.25
89	601066	中信建投	8,400	199,500.00	0.25
90	601211	国泰君安	14,568	197,979.12	0.25
91	300751	迈为股份	480	197,683.20	0.25
92	600150	中国船舶	8,800	196,064.00	0.25
93	000538	云南白药	3,575	194,337.00	0.25
94	601628	中国人寿	5,200	193,024.00	0.24
95	002027	分众传媒	28,700	191,716.00	0.24
96	601006	大秦铁路	28,600	191,048.00	0.24
97	600999	招商证券	14,340	190,722.00	0.24
98	603501	韦尔股份	2,465	190,026.85	0.24
99	000776	广发证券	12,100	187,429.00	0.24
100	603806	福斯特	2,812	186,829.28	0.24
101	000651	格力电器	5,700	184,224.00	0.23
102	601688	华泰证券	14,200	180,908.00	0.23
103	600111	北方稀土	7,200	180,360.00	0.23

104	601138	工业富联	19,400	178,092.00	0.22
105	300316	晶盛机电	2,800	177,968.00	0.22
106	002709	天赐材料	4,040	177,194.40	0.22
107	600346	恒力石化	11,400	177,042.00	0.22
108	601169	北京银行	40,800	175,848.00	0.22
109	000166	申万宏源	43,900	174,722.00	0.22
110	000895	双汇发展	6,700	173,731.00	0.22
111	601100	恒立液压	2,716	171,515.40	0.22
112	300763	锦浪科技	950	171,047.50	0.22
113	603799	华友钴业	3,070	170,784.10	0.22
114	600010	包钢股份	88,600	170,112.00	0.21
115	605117	德业股份	500	165,600.00	0.21
116	600837	海通证券	18,900	164,241.00	0.21
117	601229	上海银行	27,500	162,525.00	0.20
118	600188	兖矿能源	4,800	161,184.00	0.20
119	600588	用友网络	6,660	160,972.20	0.20
120	002180	纳思达	3,100	160,859.00	0.20
121	000963	华东医药	3,400	159,120.00	0.20
122	603993	洛阳钼业	34,800	158,340.00	0.20
123	002230	科大讯飞	4,800	157,584.00	0.20
124	600029	南方航空	20,700	157,320.00	0.20
125	600196	复星医药	4,400	155,056.00	0.20
126	600570	恒生电子	3,791	153,383.86	0.19
127	603392	万泰生物	1,205	152,673.50	0.19
128	600089	特变电工	7,600	152,608.00	0.19
129	300661	圣邦股份	875	151,025.00	0.19
130	603659	璞泰来	2,900	150,481.00	0.19
131	600926	杭州银行	11,500	150,420.00	0.19
132	000661	长春高新	900	149,805.00	0.19
133	600795	国电电力	34,600	147,742.00	0.19
134	600009	上海机场	2,500	144,275.00	0.18
135	688036	传音控股	1,800	143,136.00	0.18
136	601868	中国能建	62,300	142,667.00	0.18
137	601633	长城汽车	4,800	142,176.00	0.18
138	600989	宝丰能源	11,700	141,219.00	0.18
139	000338	潍柴动力	13,800	140,484.00	0.18
140	600660	福耀玻璃	4,000	140,280.00	0.18
141	600600	青岛啤酒	1,300	139,750.00	0.18
142	600426	华鲁恒升	4,170	138,235.50	0.17
143	601111	中国国航	13,000	137,800.00	0.17
144	688012	中微公司	1,400	137,214.00	0.17
145	601689	拓普集团	2,300	134,734.00	0.17
146	600011	华能国际	17,700	134,697.00	0.17

147	600233	圆通速递	6,700	134,603.00	0.17
148	600547	山东黄金	7,020	134,503.20	0.17
149	300759	康龙化成	1,950	132,600.00	0.17
150	603369	今世缘	2,600	132,340.00	0.17
151	300999	金龙鱼	3,033	132,117.48	0.17
152	603290	斯达半导	400	131,720.00	0.17
153	600958	东方证券	14,344	128,235.36	0.16
154	600015	华夏银行	24,707	128,229.33	0.16
155	600132	重庆啤酒	1,000	127,380.00	0.16
156	002821	凯莱英	855	126,540.00	0.16
157	688396	华润微	2,400	126,360.00	0.16
158	688063	派能科技	400	126,260.00	0.16
159	000733	振华科技	1,100	125,653.00	0.16
160	688008	澜起科技	2,000	125,200.00	0.16
161	600085	同仁堂	2,800	125,104.00	0.16
162	600115	中国东航	22,600	124,978.00	0.16
163	300142	沃森生物	3,100	124,589.00	0.16
164	601336	新华保险	4,100	123,328.00	0.16
165	600763	通策医疗	800	122,392.00	0.15
166	601877	正泰电器	4,400	121,880.00	0.15
167	300408	三环集团	3,965	121,765.15	0.15
168	600845	宝信软件	2,705	121,184.00	0.15
169	601825	沪农商行	19,800	116,424.00	0.15
170	002736	国信证券	13,100	116,328.00	0.15
171	002001	新和成	6,200	116,250.00	0.15
172	002920	德赛西威	1,100	115,874.00	0.15
173	600745	闻泰科技	2,200	115,676.00	0.15
174	600875	东方电气	5,500	115,610.00	0.15
175	000425	徐工机械	22,700	115,089.00	0.15
176	600256	广汇能源	12,700	114,554.00	0.14
177	002241	歌尔股份	6,800	114,444.00	0.14
178	601600	中国铝业	25,600	114,432.00	0.14
179	603345	安井食品	700	113,316.00	0.14
180	601865	福莱特	3,400	113,254.00	0.14
181	601788	光大证券	7,600	113,012.00	0.14
182	300454	深信服	1,000	112,550.00	0.14
183	300782	卓胜微	984	112,471.20	0.14
184	000876	新希望	8,700	112,317.00	0.14
185	300037	新宙邦	2,580	112,152.60	0.14
186	000301	东方盛虹	8,600	112,144.00	0.14
187	603737	三棵树	980	111,553.40	0.14
188	000938	紫光股份	5,700	111,207.00	0.14
189	601615	明阳智能	4,400	111,144.00	0.14

190	300413	芒果超媒	3,700	111,074.00	0.14
191	300496	中科创达	1,100	110,330.00	0.14
192	600176	中国巨石	7,988	109,515.48	0.14
193	600741	华域汽车	6,300	109,179.00	0.14
194	300628	亿联网络	1,800	109,062.00	0.14
195	688777	中控技术	1,200	108,996.00	0.14
196	600039	四川路桥	9,800	108,976.00	0.14
197	601618	中国中冶	34,100	108,438.00	0.14
198	688363	华熙生物	800	108,224.00	0.14
199	600522	中天科技	6,700	108,205.00	0.14
200	601238	广汽集团	9,800	108,094.00	0.14
201	002938	鹏鼎控股	3,900	107,016.00	0.13
202	601838	成都银行	6,900	105,570.00	0.13
203	600754	锦江酒店	1,800	105,030.00	0.13
204	002648	卫星化学	6,745	104,547.50	0.13
205	300433	蓝思科技	9,900	104,247.00	0.13
206	601939	建设银行	18,500	104,155.00	0.13
207	000100	TCL 科技	27,600	102,672.00	0.13
208	600460	士兰微	3,100	101,649.00	0.13
209	002603	以岭药业	3,380	101,264.80	0.13
210	688180	君实生物	1,600	100,160.00	0.13
211	603899	晨光股份	1,800	98,964.00	0.12
212	300033	同花顺	1,000	98,610.00	0.12
213	601607	上海医药	5,500	98,065.00	0.12
214	601699	潞安环能	5,800	97,730.00	0.12
215	601319	中国人保	18,500	96,570.00	0.12
216	000799	酒鬼酒	700	96,558.00	0.12
217	601377	兴业证券	16,810	96,489.40	0.12
218	601727	上海电气	24,400	96,136.00	0.12
219	601117	中国化学	12,100	96,074.00	0.12
220	000983	山西焦煤	8,220	95,763.00	0.12
221	600018	上港集团	17,900	95,586.00	0.12
222	603185	上机数控	900	95,265.00	0.12
223	002074	国轩高科	3,300	95,139.00	0.12
224	688122	西部超导	1,000	94,690.00	0.12
225	300347	泰格医药	900	94,320.00	0.12
226	000999	华润三九	2,000	93,620.00	0.12
227	002601	龙佰集团	4,900	92,708.00	0.12
228	600027	华电国际	15,700	92,316.00	0.12
229	002756	永兴材料	1,000	92,170.00	0.12
230	300769	德方纳米	400	91,836.00	0.12
231	601872	招商轮船	16,400	91,676.00	0.12
232	601155	新城控股	4,471	91,655.50	0.12

233	601360	三六零	14,011	91,631.94	0.12
234	688301	奕瑞科技	200	91,576.00	0.12
235	300724	捷佳伟创	800	91,216.00	0.12
236	601916	浙商银行	31,000	91,140.00	0.11
237	603613	国联股份	1,025	90,651.00	0.11
238	300957	贝泰妮	600	89,544.00	0.11
239	600332	白云山	3,000	89,370.00	0.11
240	601799	星宇股份	700	89,159.00	0.11
241	603606	东方电缆	1,300	88,179.00	0.11
242	600383	金地集团	8,600	87,978.00	0.11
243	601995	中金公司	2,300	87,699.00	0.11
244	688187	时代电气	1,600	87,312.00	0.11
245	600674	川投能源	7,100	86,833.00	0.11
246	688188	柏楚电子	400	86,832.00	0.11
247	300438	鹏辉能源	1,100	85,789.00	0.11
248	000786	北新建材	3,300	85,404.00	0.11
249	603939	益丰药房	1,330	84,907.20	0.11
250	600779	水井坊	1,000	84,420.00	0.11
251	002252	上海莱士	13,300	84,322.00	0.11
252	002384	东山精密	3,400	84,082.00	0.11
253	688385	复旦微电	1,200	83,772.00	0.11
254	600160	巨化股份	5,400	83,754.00	0.11
255	002007	华兰生物	3,700	83,731.00	0.11
256	000807	云铝股份	7,500	83,400.00	0.11
257	002120	韵达股份	5,760	82,828.80	0.10
258	300003	乐普医疗	3,600	82,692.00	0.10
259	002422	科伦药业	3,100	82,491.00	0.10
260	600026	中远海能	6,800	81,940.00	0.10
261	000629	钒钛股份	17,300	81,829.00	0.10
262	600584	长电科技	3,500	80,675.00	0.10
263	000408	藏格矿业	3,100	80,507.00	0.10
264	688516	奥特维	400	80,400.00	0.10
265	600563	法拉电子	500	79,940.00	0.10
266	603596	伯特利	1,000	79,800.00	0.10
267	002555	三七互娱	4,400	79,640.00	0.10
268	000157	中联重科	14,600	79,424.00	0.10
269	000723	美锦能源	8,800	79,376.00	0.10
270	600803	新奥股份	4,900	78,890.00	0.10
271	002013	中航机电	7,800	78,390.00	0.10
272	002202	金风科技	7,100	78,100.00	0.10
273	600096	云天化	3,700	77,848.00	0.10
274	002568	百润股份	2,080	77,708.80	0.10
275	600219	南山铝业	23,600	77,172.00	0.10

276	002841	视源股份	1,303	76,929.12	0.10
277	300144	宋城演艺	5,261	76,810.60	0.10
278	600536	中国软件	1,300	75,829.00	0.10
279	002294	信立泰	2,300	75,555.00	0.10
280	601878	浙商证券	7,600	75,468.00	0.10
281	603198	迎驾贡酒	1,200	75,336.00	0.09
282	300146	汤臣倍健	3,300	75,306.00	0.09
283	600487	亨通光电	5,000	75,300.00	0.09
284	601881	中国银河	8,100	75,249.00	0.09
285	300832	新产业	1,500	75,210.00	0.09
286	600153	建发股份	5,500	75,075.00	0.09
287	002414	高德红外	6,815	74,965.00	0.09
288	002430	杭氧股份	1,900	74,784.00	0.09
289	603260	合盛硅业	900	74,646.00	0.09
290	000069	华侨城 A	14,000	74,620.00	0.09
291	600884	杉杉股份	4,100	74,620.00	0.09
292	002738	中矿资源	1,100	73,326.00	0.09
293	002625	光启技术	4,300	73,186.00	0.09
294	600918	中泰证券	11,400	73,074.00	0.09
295	002385	大北农	8,200	72,980.00	0.09
296	603486	科沃斯	1,000	72,940.00	0.09
297	002080	中材科技	3,400	72,862.00	0.09
298	600298	安琪酵母	1,611	72,849.42	0.09
299	002791	坚朗五金	700	72,765.00	0.09
300	600486	扬农化工	700	72,730.00	0.09
301	300699	光威复材	1,000	72,250.00	0.09
302	300919	中伟股份	1,100	72,171.00	0.09
303	002916	深南电路	1,000	72,150.00	0.09
304	300601	康泰生物	2,286	72,077.58	0.09
305	300207	欣旺达	3,400	71,910.00	0.09
306	600362	江西铜业	4,100	71,463.00	0.09
307	603233	大参林	1,804	71,438.40	0.09
308	002340	格林美	9,600	71,328.00	0.09
309	002064	华峰化学	10,400	70,720.00	0.09
310	688099	晶晨股份	1,000	70,510.00	0.09
311	000933	神火股份	4,700	70,312.00	0.09
312	600183	生益科技	4,800	69,168.00	0.09
313	002518	科士达	1,200	69,120.00	0.09
314	002236	大华股份	6,100	68,991.00	0.09
315	688005	容百科技	1,000	68,750.00	0.09
316	000066	中国长城	6,700	68,340.00	0.09
317	603816	顾家家居	1,600	68,336.00	0.09
318	002372	伟星新材	3,200	68,288.00	0.09

319	603127	昭衍新药	1,164	67,989.24	0.09
320	603456	九洲药业	1,600	67,888.00	0.09
321	603517	绝味食品	1,100	67,199.00	0.08
322	300390	天华超净	1,200	67,056.00	0.08
323	601216	君正集团	16,800	67,032.00	0.08
324	600348	华阳股份	4,700	66,975.00	0.08
325	600079	人福医药	2,800	66,892.00	0.08
326	000630	铜陵有色	21,400	66,768.00	0.08
327	000977	浪潮信息	3,100	66,712.00	0.08
328	600141	兴发集团	2,300	66,700.00	0.08
329	601233	桐昆股份	4,600	66,470.00	0.08
330	000932	华菱钢铁	14,100	66,270.00	0.08
331	002156	通富微电	4,000	65,920.00	0.08
332	000975	银泰黄金	5,960	65,798.40	0.08
333	000831	中国稀土	2,000	65,760.00	0.08
334	688009	中国通号	13,600	65,144.00	0.08
335	688390	固德威	200	64,618.00	0.08
336	601555	东吴证券	9,890	64,581.70	0.08
337	000009	中国宝安	5,300	64,077.00	0.08
338	002240	盛新锂能	1,700	63,733.00	0.08
339	002223	鱼跃医疗	2,000	63,720.00	0.08
340	002056	横店东磁	3,400	63,716.00	0.08
341	601108	财通证券	8,930	63,581.60	0.08
342	002600	领益智造	14,000	63,560.00	0.08
343	603589	口子窖	1,100	63,437.00	0.08
344	300223	北京君正	900	63,396.00	0.08
345	002831	裕同科技	1,900	62,833.00	0.08
346	603444	吉比特	200	62,568.00	0.08
347	002078	太阳纸业	5,400	62,208.00	0.08
348	601058	赛轮轮胎	6,200	62,124.00	0.08
349	300595	欧普康视	1,740	62,118.00	0.08
350	000027	深圳能源	9,720	61,819.20	0.08
351	002532	天山铝业	8,000	61,760.00	0.08
352	000729	燕京啤酒	5,800	61,596.00	0.08
353	002299	圣农发展	2,600	61,594.00	0.08
354	601077	渝农商行	17,200	60,716.00	0.08
355	603568	伟明环保	3,260	60,407.80	0.08
356	601636	旗滨集团	5,300	60,367.00	0.08
357	000783	长江证券	11,300	60,229.00	0.08
358	600985	淮北矿业	4,700	60,160.00	0.08
359	600521	华海药业	2,750	60,115.00	0.08
360	000738	航发控制	2,333	59,818.12	0.08
361	601880	辽港股份	36,800	59,616.00	0.08

362	002850	科达利	500	59,405.00	0.07
363	601966	玲珑轮胎	2,900	59,392.00	0.07
364	002176	江特电机	3,400	59,330.00	0.07
365	600021	上海电力	5,900	59,059.00	0.07
366	000519	中兵红箭	3,000	58,920.00	0.07
367	002192	融捷股份	600	58,740.00	0.07
368	600549	厦门钨业	3,000	58,650.00	0.07
369	002353	杰瑞股份	2,100	58,611.00	0.07
370	002244	滨江集团	6,600	58,278.00	0.07
371	000683	远兴能源	7,400	58,016.00	0.07
372	002966	苏州银行	7,400	57,572.00	0.07
373	002028	思源电气	1,500	57,330.00	0.07
374	300568	星源材质	2,694	57,274.44	0.07
375	000591	太阳能	7,800	57,174.00	0.07
376	601696	中银证券	5,400	57,078.00	0.07
377	600655	豫园股份	7,500	57,075.00	0.07
378	600258	首旅酒店	2,300	57,040.00	0.07
379	600177	雅戈尔	8,980	56,843.40	0.07
380	600705	中航产融	17,300	56,744.00	0.07
381	300073	当升科技	1,000	56,400.00	0.07
382	002939	长城证券	6,800	56,304.00	0.07
383	603707	健友股份	3,105	56,014.20	0.07
384	000728	国元证券	8,840	55,957.20	0.07
385	002497	雅化集团	2,400	55,800.00	0.07
386	002602	世纪华通	14,640	55,778.40	0.07
387	600038	中直股份	1,200	55,692.00	0.07
388	002673	西部证券	9,100	55,419.00	0.07
389	605358	立昂微	1,300	55,380.00	0.07
390	600872	中炬高新	1,500	55,305.00	0.07
391	002405	四维图新	5,000	55,100.00	0.07
392	300357	我武生物	1,000	55,100.00	0.07
393	688536	思瑞浦	200	55,082.00	0.07
394	603885	吉祥航空	3,400	55,012.00	0.07
395	300395	菲利华	1,000	55,000.00	0.07
396	002531	天顺风能	3,600	54,468.00	0.07
397	002032	苏泊尔	1,100	54,406.00	0.07
398	600885	宏发股份	1,620	54,124.20	0.07
399	600499	科达制造	3,800	53,998.00	0.07
400	603077	和邦生物	17,700	53,808.00	0.07
401	300604	长川科技	1,200	53,496.00	0.07
402	600848	上海临港	4,480	53,401.60	0.07
403	002185	华天科技	6,400	53,056.00	0.07
404	002508	老板电器	1,900	52,744.00	0.07

405	601577	长沙银行	7,800	52,728.00	0.07
406	300373	扬杰科技	1,000	52,600.00	0.07
407	603712	七一二	1,500	52,380.00	0.07
408	301035	润丰股份	600	52,260.00	0.07
409	002268	电科网安	1,700	51,901.00	0.07
410	000703	恒逸石化	7,380	51,881.40	0.07
411	000155	川能动力	2,900	51,736.00	0.07
412	300676	华大基因	1,000	51,690.00	0.07
413	002153	石基信息	3,448	51,685.52	0.07
414	600583	海油工程	8,500	51,510.00	0.06
415	601456	国联证券	4,500	50,625.00	0.06
416	603267	鸿远电子	500	50,580.00	0.06
417	000825	太钢不锈	11,700	50,544.00	0.06
418	300776	帝尔激光	400	50,400.00	0.06
419	002409	雅克科技	1,000	50,370.00	0.06
420	600056	中国医药	2,920	50,311.60	0.06
421	000800	一汽解放	6,500	50,245.00	0.06
422	000987	越秀资本	8,388	50,244.12	0.06
423	002624	完美世界	3,950	50,244.00	0.06
424	603605	珀莱雅	300	50,244.00	0.06
425	300251	光线传媒	5,800	50,228.00	0.06
426	002407	多氟多	1,500	49,980.00	0.06
427	300529	健帆生物	1,600	49,552.00	0.06
428	600673	东阳光	5,700	49,533.00	0.06
429	000709	河钢股份	21,700	49,042.00	0.06
430	000893	亚钾国际	1,800	48,924.00	0.06
431	000423	东阿阿胶	1,200	48,840.00	0.06
432	600369	西南证券	13,000	48,750.00	0.06
433	600415	小商品城	9,300	48,732.00	0.06
434	002152	广电运通	4,900	48,706.00	0.06
435	601666	平煤股份	4,500	48,645.00	0.06
436	601198	东兴证券	6,300	48,636.00	0.06
437	600704	物产中大	10,100	48,581.00	0.06
438	000739	普洛药业	2,250	48,465.00	0.06
439	002044	美年健康	7,900	48,427.00	0.06
440	603858	步长制药	2,300	48,323.00	0.06
441	600998	九州通	3,700	48,248.00	0.06
442	002128	电投能源	3,900	48,126.00	0.06
443	000960	锡业股份	3,400	47,940.00	0.06
444	601168	西部矿业	4,700	47,940.00	0.06
445	600392	盛和资源	3,400	47,600.00	0.06
446	002797	第一创业	8,400	47,292.00	0.06
447	601866	中远海发	19,500	47,190.00	0.06

448	000830	鲁西化工	3,800	47,082.00	0.06
449	601991	大唐发电	16,800	46,872.00	0.06
450	600598	北大荒	3,400	46,784.00	0.06
451	002507	涪陵榨菜	1,800	46,386.00	0.06
452	600566	济川药业	1,700	46,274.00	0.06
453	002030	达安基因	2,952	45,933.12	0.06
454	300034	钢研高纳	1,000	45,840.00	0.06
455	600516	方大炭素	7,480	45,777.60	0.06
456	002487	大金重工	1,100	45,507.00	0.06
457	600170	上海建工	17,400	45,240.00	0.06
458	002463	沪电股份	3,800	45,220.00	0.06
459	000937	冀中能源	7,100	45,156.00	0.06
460	300363	博腾股份	1,100	44,935.00	0.06
461	300850	新强联	840	44,755.20	0.06
462	000401	冀东水泥	5,400	44,442.00	0.06
463	300558	贝达药业	900	44,343.00	0.06
464	600688	上海石化	14,200	44,162.00	0.06
465	300726	宏达电子	1,000	44,140.00	0.06
466	688006	杭可科技	1,000	43,770.00	0.06
467	000050	深天马 A	5,000	43,300.00	0.05
468	300308	中际旭创	1,600	43,248.00	0.05
469	688202	美迪西	200	42,778.00	0.05
470	000513	丽珠集团	1,300	42,224.00	0.05
471	002138	顺络电子	1,600	41,888.00	0.05
472	600380	健康元	3,700	41,773.00	0.05
473	600338	西藏珠峰	1,800	41,256.00	0.05
474	603866	桃李面包	2,676	41,210.40	0.05
475	603338	浙江鼎力	860	41,151.00	0.05
476	601992	金隅集团	16,100	40,894.00	0.05
477	002266	浙富控股	10,400	40,664.00	0.05
478	002926	华西证券	5,400	40,662.00	0.05
479	603218	日月股份	2,000	40,600.00	0.05
480	002092	中泰化学	5,300	39,538.00	0.05
481	002408	齐翔腾达	5,600	39,424.00	0.05
482	600801	华新水泥	2,600	38,532.00	0.05
483	002500	山西证券	7,270	38,531.00	0.05
484	002465	海格通信	4,700	38,164.00	0.05
485	002145	中核钛白	6,120	37,699.20	0.05
486	600711	盛屯矿业	6,400	37,696.00	0.05
487	002541	鸿路钢构	1,270	37,198.30	0.05
488	688002	睿创微纳	1,000	37,190.00	0.05
489	002326	永太科技	1,700	37,111.00	0.05
490	000750	国海证券	11,100	36,963.00	0.05

491	000998	隆平高科	2,300	36,961.00	0.05
492	600699	均胜电子	2,600	36,530.00	0.05
493	600295	鄂尔多斯	2,400	36,456.00	0.05
494	002065	东华软件	6,400	36,224.00	0.05
495	601016	节能风电	9,200	35,052.00	0.04
496	300070	碧水源	7,400	35,002.00	0.04
497	002506	协鑫集成	11,700	34,047.00	0.04
498	000988	华工科技	2,000	32,820.00	0.04
499	002456	欧菲光	6,600	31,086.00	0.04
500	002557	洽洽食品	600	30,000.00	0.04

8.3.2 期末积极投资按公允价值占基金资产净值比例大小排序的所有股票投资明细

金额单位：人民币元

序号	股票代码	股票名称	数量（股）	公允价值（元）	占基金资产净值比例（%）
1	601816	京沪高铁	79,300	390,156.00	0.49
2	600886	国投电力	14,340	155,302.20	0.20
3	688041	海光信息	3,221	126,102.15	0.16
4	601901	方正证券	15,872	101,263.36	0.13
5	688126	沪硅产业	5,500	96,855.00	0.12
6	600161	天坛生物	3,176	75,366.48	0.10
7	600109	国金证券	7,200	62,640.00	0.08
8	688175	高凌信息	1,710	60,038.10	0.08
9	601990	南京证券	7,200	57,096.00	0.07
10	600988	赤峰黄金	3,100	55,955.00	0.07
11	688115	思林杰	1,378	53,397.50	0.07
12	688169	石头科技	200	49,550.00	0.06
13	600143	金发科技	5,100	49,419.00	0.06
14	301269	华大九天	192	16,884.48	0.02
15	301160	翔楼新材	373	13,286.26	0.02
16	301327	华宝新能	73	12,918.81	0.02
17	301268	铭利达	220	11,046.20	0.01
18	301236	软通动力	291	10,237.38	0.01
19	301102	兆讯传媒	234	8,599.50	0.01
20	301103	何氏眼科	261	8,226.72	0.01
21	301363	美好医疗	190	7,191.50	0.01
22	301306	西测测试	157	6,639.53	0.01
23	301296	新巨丰	421	6,272.90	0.01
24	301207	华兰疫苗	138	6,152.04	0.01
25	301227	森鹰窗业	204	6,015.96	0.01
26	301270	汉仪股份	195	5,532.15	0.01
27	301110	青木股份	136	5,148.96	0.01
28	301115	建科股份	210	5,048.40	0.01
29	300834	星辉环材	195	4,843.80	0.01
30	301109	军信股份	294	4,651.08	0.01

31	301219	腾远钴业	65	4,480.45	0.01
32	301349	信德新材	36	3,726.72	0.00
33	301151	冠龙节能	211	3,589.11	0.00
34	301237	和顺科技	118	3,484.54	0.00

8.4 报告期内股票投资组合的重大变动

8.4.1 累计买入金额超出期初基金资产净值 2%或前 20 名的股票明细

金额单位：人民币元

序号	股票代码	股票名称	本期累计买入金额	占期初基金资产净值比例(%)
1	300750	宁德时代	5,448,674.00	1.61
2	000858	五粮液	2,742,917.23	0.81
3	000568	泸州老窖	2,299,377.00	0.68
4	002594	比亚迪	2,153,422.00	0.64
5	002304	洋河股份	1,581,119.00	0.47
6	002371	北方华创	1,560,046.00	0.46
7	002714	牧原股份	1,373,208.00	0.41
8	600905	三峡能源	1,303,216.00	0.39
9	002475	立讯精密	1,231,502.65	0.36
10	002466	天齐锂业	1,202,942.00	0.36
11	300059	东方财富	1,194,765.00	0.35
12	300760	迈瑞医疗	1,159,759.00	0.34
13	000001	平安银行	1,138,017.00	0.34
14	600036	招商银行	1,106,367.00	0.33
15	300274	阳光电源	1,105,590.00	0.33
16	002352	顺丰控股	967,020.00	0.29
17	000792	盐湖股份	965,160.00	0.29
18	000651	格力电器	938,938.00	0.28
19	300015	爱尔眼科	923,872.10	0.27
20	688599	天合光能	914,093.62	0.27

注：“本期累计买入金额”按买入成交金额（成交单价乘以成交数量）填列，不考虑相关交易费用。

8.4.2 累计卖出金额超出期初基金资产净值 2%或前 20 名的股票明细

金额单位：人民币元

序号	股票代码	股票名称	本期累计卖出金额	占期初基金资产净值比例(%)
1	300750	宁德时代	11,478,679.00	3.40
2	000858	五粮液	6,021,708.25	1.78
3	002594	比亚迪	4,696,618.00	1.39
4	000568	泸州老窖	3,858,676.00	1.14
5	300760	迈瑞医疗	3,146,945.90	0.93
6	600519	贵州茅台	3,126,711.00	0.93
7	002714	牧原股份	2,985,959.00	0.88
8	002304	洋河股份	2,778,106.00	0.82

9	002475	立讯精密	2,539,451.00	0.75
10	000001	平安银行	2,528,214.00	0.75
11	300059	东方财富	2,517,091.04	0.75
12	002371	北方华创	2,446,676.00	0.72
13	002352	顺丰控股	2,357,404.00	0.70
14	002142	宁波银行	2,205,254.00	0.65
15	300274	阳光电源	2,085,385.74	0.62
16	300015	爱尔眼科	1,925,775.47	0.57
17	300122	智飞生物	1,825,448.00	0.54
18	002812	恩捷股份	1,784,121.00	0.53
19	300124	汇川技术	1,667,989.04	0.49
20	000002	万 科 A	1,664,437.00	0.49

注：“本期累计卖出金额”按卖出成交金额（成交单价乘以成交数量）填列，不考虑相关交易费用。

8.4.3 买入股票的成本总额及卖出股票的收入总额

单位：人民币元

买入股票成本（成交）总额	106,147,150.64
卖出股票收入（成交）总额	187,263,943.56

注：“买入股票的成本”“卖出股票的收入”均按买卖成交金额（成交单价乘以成交数量）填列，不考虑相关交易费用。

8.5 期末按债券品种分类的债券投资组合

注：本基金本报告期末未持有债券。

8.6 期末按公允价值占基金资产净值比例大小排序的前五名债券投资明细

注：本基金本报告期末未持有债券。

8.7 期末按公允价值占基金资产净值比例大小排序的所有资产支持证券投资明细

注：本基金本报告期末未持有资产支持证券。

8.8 报告期末按公允价值占基金资产净值比例大小排序的前五名贵金属投资明细

注：本基金本报告期末未持有贵金属。

8.9 期末按公允价值占基金资产净值比例大小排序的前五名权证投资明细

注：本基金本报告期末未持有权证。

8.10 本基金投资股指期货的投资政策

本基金可投资股指期货和其他经中国证监会允许的衍生金融产品。本基金投资股指期货是根据风险管理的原则，以套期保值为目的，主要选择流动性好、交易活跃的期货合约，通过建立股指期货多头或空头头寸进行套期保值，以对冲资产组合的系统性风险和流动性风险。本基金利用股指期货的杠杆作用，降低股票仓位频繁调整的交易成本和跟踪误差，达到有效跟踪标的指数的目的。

8.11 报告期末本基金投资的国债期货交易情况说明

8.11.1 本期国债期货投资政策

注：本基金本报告期末未持有国债期货。

8.11.2 本期国债期货投资评价

注：本基金本报告期末未持有国债期货。

8.12 投资组合报告附注

8.12.1 基金投资的前十名证券的发行主体本期是否出现被监管部门立案调查，或在报告编制日前一年内受到公开谴责、处罚的情形

本基金投资的前十名证券的发行主体本期没有出现被监管部门立案调查，或在报告编制日前一年内受到公开谴责、处罚的情形。

8.12.2 基金投资的前十名股票是否超出基金合同规定的备选股票库

本基金投资的前十名股票中，没有超出基金合同规定的备选股票库的范围。

8.12.3 期末其他各项资产构成

单位：人民币元

序号	名称	金额
1	存出保证金	319,929.82
2	应收清算款	-
3	应收股利	-
4	应收利息	-
5	应收申购款	-
6	其他应收款	-
7	待摊费用	-
8	其他	-
9	合计	319,929.82

8.12.4 期末持有的处于转股期的可转换债券明细

注：本基金本报告期末未持有处于转股期的可转换债券。

8.12.5 期末前十名股票中存在流通受限情况的说明

8.12.5.1 期末指数投资前十名股票中存在流通受限情况的说明

注：本基金本报告期末不存在指数投资前十名股票流通受限情况。

8.12.5.2 期末积极投资前五名股票中存在流通受限情况的说明

金额单位：人民币元

序号	股票代码	股票名称	流通受限部分的公允价值	占基金资产净值比例 (%)	流通受限情况说明
1	688041	海光信息	126,102.15	0.16	新股锁定

§ 9 基金份额持有人信息

9.1 期末基金份额持有人户数及持有人结构

9.1.1 期末基金份额持有人户数及持有人结构

份额单位：份

持有人户数 (户)	户均持有的 基金份额	持有人结构			
		机构投资者		个人投资者	
		持有份额	占总份额比例 (%)	持有份额	占总份额比例 (%)
239	250,147.09	48,725,655.00	81.50	11,059,500.00	18.50

9.1.2 目标基金的期末基金份额持有人户数及持有人结构

项目	持有份额 (份)	占总份额比例 (%)
浦银安盛 MSCI 中国 A 股 交易型开放式指数证券投资 基金联接基金	13,010,100.00	21.76

9.2 期末上市基金前十名持有人

序号	持有人名称	持有份额 (份)	占上市总份额比例 (%)
1	中国平安财产保险股份有限公司-传统-普通保险产品	12,787,700.00	21.39
2	华泰证券股份有限公司	10,004,434.00	16.73
3	方正证券股份有限公司	8,455,521.00	14.14
4	中信证券股份有限公司	3,449,650.00	5.77
5	周建华	1,712,600.00	2.86
6	孟京	1,368,800.00	2.29
7	孙奇峰	1,355,500.00	2.27
8	交银理财有限责任公司-交银理财稳享悦添利私银尊享(360天持有期)理财产品	695,600.00	1.16
9	孟繁城	462,800.00	0.77
10	沈晨波	330,000.00	0.55

注：前十名持有人为除浦银安盛 MSCI 中国 A 股交易型开放式指数证券投资基金联接基金之外的前十名持有人。

9.3 期末基金管理人的从业人员持有本基金的情况

项目	持有份额总数 (份)	占基金总份额比例 (%)
基金管理人所有从业人员持有本基金	0.00	0.00

9.4 期末基金管理人的从业人员持有本开放式基金份额总量区间情况

项目	持有基金份额总量的数量区间（万份）
本公司高级管理人员、基金投资和研发部门负责人持有本开放式基金	0
本基金基金经理持有本开放式基金	0

§ 10 开放式基金份额变动

单位：份

基金合同生效日（2020年4月30日）基金份额总额	554,785,155.00
本报告期期初基金份额总额	206,785,155.00
本报告期基金总申购份额	108,000,000.00
减：本报告期基金总赎回份额	255,000,000.00
本报告期基金拆分变动份额	-
本报告期末基金份额总额	59,785,155.00

§ 11 重大事件揭示**11.1 基金份额持有人大会决议**

报告期内无基金份额持有人大会决议。

11.2 基金管理人、基金托管人的专门基金托管部门的重大人事变动

报告期内，本基金管理人重大人事变动如下：

2022年2月19日，本基金管理人发布了《浦银安盛基金管理有限公司关于基金行业高级管理人员变更公告》，经本基金管理人董事会审议通过，聘任陈阳先生担任本基金管理人副总经理。

报告期内基金托管人的专门基金托管部门未发生重大人事变动。

11.3 涉及基金管理人、基金财产、基金托管业务的诉讼

报告期内未发生涉及基金管理人、基金财产、基金托管业务的诉讼。

11.4 基金投资策略的改变

报告期内基金投资策略未发生改变。

11.5 为基金进行审计的会计师事务所情况

本报告期内，为本基金审计的会计师事务所为普华永道中天会计师事务所（特殊普通合伙），未有改聘情况发生。本报告期内应支付给会计师事务所的报酬为60,000.00元。

11.6 管理人、托管人及其高级管理人员受稽查或处罚等情况

11.6.1 管理人及其高级管理人员受稽查或处罚等情况

注：本报告期内，管理人其高级管理人员未受到有权机关调查、司法纪检部门采取强制措施、被移送司法机关或追究刑事责任、中国证监会稽查、中国证监会行政处罚、证券市场禁入、认定为不适当人选、被其他行政管理部门处罚及证券交易所公开谴责的情形。

11.6.2 托管人及其高级管理人员受稽查或处罚等情况

注：本报告期内，本基金托管人的托管业务部门及其相关高级管理人员无受稽查或处罚的情况。

11.7 基金租用证券公司交易单元的有关情况

11.7.1 基金租用证券公司交易单元进行股票投资及佣金支付情况

金额单位：人民币元

券商名称	交易单元数量	股票交易		应支付该券商的佣金		备注
		成交金额	占当期股票成交总额的比例 (%)	佣金	占当期佣金总量的比例 (%)	
华泰证券	2	227,380,022.61	79.03	166,283.50	74.74	-
天风证券	1	48,322,453.01	16.80	45,003.46	20.23	-
国泰君安	1	12,006,226.03	4.17	11,181.65	5.03	-

注：1、证券经营机构交易单元选择的标准和程序：

(1) 选择证券经营机构交易单元的标准

财务状况良好、经营管理规范、内部管理制度健全、风险管理严格；
具备基金运作所需的高效、安全的通讯条件，交易设施满足基金进行证券交易的需要；
具备较强的综合研究能力，能及时、全面地为基金提供研究服务支持；
佣金费率合理；
本基金管理人要求的其他条件。

(2) 选择证券经营机构交易单元的程序

本基金管理人根据上述标准考察后确定选用交易单元的证券经营机构；
基金管理人和被选中的证券经营机构签订交易单元租用协议。

2、报告期内租用证券公司交易单元的变更情况：

本基金本报告期内无交易单元变更。

11.7.2 基金租用证券公司交易单元进行其他证券投资的情况

金额单位：人民币元

券商名称	债券交易		债券回购交易		权证交易	
	成交金额	占当期债券成交总额的比例(%)	成交金额	占当期债券回购成交总额的比例(%)	成交金额	占当期权证成交总额的比例(%)
华泰证券	-	-	-	-	-	-
天风证券	123,726.00	100.00	-	-	-	-
国泰君安	-	-	-	-	-	-

11.8 其他重大事件

序号	公告事项	法定披露方式	法定披露日期
1	浦银安盛 MSCI 中国 A 股交易型开放式指数证券投资基金 2021 年第 4 季度报告	规定网站	2022 年 1 月 24 日
2	浦银安盛 MSCI 中国 A 股交易型开放式指数证券投资基金 2021 年年度报告	规定网站	2022 年 3 月 31 日
3	浦银安盛 MSCI 中国 A 股交易型开放式指数证券投资基金 2022 年第 1 季度报告	规定网站	2022 年 4 月 22 日
4	浦银安盛 MSCI 中国 A 股交易型开放式指数证券投资基金招募说明书(更新) 2022 年第 1 号	规定网站	2022 年 4 月 29 日
5	浦银安盛 MSCI 中国 A 股交易型开放式指数证券投资基金基金产品资料概要更新	规定网站	2022 年 4 月 29 日
6	浦银安盛 MSCI 中国 A 股交易型开放式指数证券投资基金 2022 年第 2 季度报告	规定网站	2022 年 7 月 21 日
7	浦银安盛 MSCI 中国 A 股交易型开放式指数证券投资基金 2022 年中期报告	规定网站	2022 年 8 月 31 日
8	浦银安盛 MSCI 中国 A 股交易型开放式指数证券投资基金 2022 年第 3 季度报告	规定网站	2022 年 10 月 26 日
9	浦银安盛 MSCI 中国 A 股交易型开放式指数证券投资基金基金经理变更公告	报刊及规定网站	2022 年 11 月 12 日
10	浦银安盛 MSCI 中国 A 股交易型开放式指数证券投资基金招募说明书(更新) 2022 年第 2 号	规定网站	2022 年 11 月 14 日
11	浦银安盛 MSCI 中国 A 股交易型开放式指数证券投资基金基金产品资料概要更新	规定网站	2022 年 11 月 14 日

§ 12 影响投资者决策的其他重要信息

12.1 报告期内单一投资者持有基金份额比例达到或超过 20%的情况

投资者类别	报告期内持有基金份额变化情况					报告期末持有基金情况	
	序号	持有基金份额比例达到或者超过 20%的时间区间	期初份额	申购份额	赎回份额	持有份额	份额占比 (%)
机构	1	20220101-20220911, 2022121-20221231	85,588,200.00	22,888,500.00	95,466,600.00	13,010,100.00	21.76
	2	20220905-20221027, 20221104-20221109, 20221207-20221231	12,787,700.00	52,339,600.00	52,339,600.00	12,787,700.00	21.39
产品特有风险							
基金管理人提示投资者注意：当特定的机构投资者进行大额赎回操作时，基金管理人需通过对基金持有证券的快速变现以支付赎回款，该等操作可能会产生基金仓位调整的困难，产生冲击成本的风险，并造成基金净值的波动；同时，该等大额赎回将可能产生（1）单位净值尾差风险；（2）基金净值大幅波动的风险；（3）因引发基金本身的巨额赎回而导致中小投资者无法及时赎回的风险；以及（4）因基金资产净值低于 5000 万元从而影响投资目标实现或造成基金终止等风险。							

12.2 影响投资者决策的其他重要信息

无。

§ 13 备查文件目录

13.1 备查文件目录

- 1、中国证监会批准浦银安盛 MSCI 中国 A 股交易型开放式指数证券投资基金募集的文件
- 2、浦银安盛 MSCI 中国 A 股交易型开放式指数证券投资基金基金合同
- 3、浦银安盛 MSCI 中国 A 股交易型开放式指数证券投资基金招募说明书
- 4、浦银安盛 MSCI 中国 A 股交易型开放式指数证券投资基金托管协议
- 5、基金管理人业务资格批件、营业执照、公司章程
- 6、基金托管人业务资格批件和营业执照
- 7、本报告期内在中国证监会规定媒介上披露的各项公告
- 8、中国证监会要求的其他文件

13.2 存放地点

上海市浦东新区滨江大道 5189 号 S2 座 1-7 层 基金管理人办公场所。

13.3 查阅方式

投资者可登录基金管理人网站（www.py-axa.com）查阅，或在营业时间内至基金管理人办公场所免费查阅。

投资者对本报告书如有疑问，可咨询基金管理人。

客户服务中心电话：400-8828-999 或 021-33079999。

浦银安盛基金管理有限公司

2023年3月31日