

# 银华远兴一年持有期债券型证券投资基金 2022 年年度报告

2022 年 12 月 31 日

基金管理人：银华基金管理股份有限公司

基金托管人：中国邮政储蓄银行股份有限公司

送出日期：2023 年 3 月 31 日

## § 1 重要提示及目录

### 1.1 重要提示

基金管理人的董事会、董事保证本报告所载资料不存在虚假记载、误导性陈述或重大遗漏，并对其内容的真实性、准确性和完整性承担个别及连带的法律责任。本年度报告已经三分之二以上独立董事签字同意，并由董事长签发。

基金托管人中国邮政储蓄银行股份有限公司根据本基金合同规定，于 2023 年 03 月 29 日复核了本报告中的财务指标、净值表现、利润分配情况、财务会计报告、投资组合报告等内容，保证复核内容不存在虚假记载、误导性陈述或者重大遗漏。

基金管理人承诺以诚实信用、勤勉尽责的原则管理和运用基金资产，但不保证基金一定盈利。

基金的过往业绩并不代表其未来表现。投资有风险，投资者在作出投资决策前应仔细阅读本基金的招募说明书及其更新。

本报告中财务资料已经审计。

本报告期自 2022 年 01 月 01 日起至 12 月 31 日止。

## 1.2 目录

<b>§ 1 重要提示及目录</b> .....	<b>2</b>
1.1 重要提示 .....	2
1.2 目录 .....	3
<b>§ 2 基金简介</b> .....	<b>5</b>
2.1 基金基本情况 .....	5
2.2 基金产品说明 .....	5
2.3 基金管理人和基金托管人 .....	5
2.4 信息披露方式 .....	6
2.5 其他相关资料 .....	6
<b>§ 3 主要财务指标、基金净值表现及利润分配情况</b> .....	<b>6</b>
3.1 主要会计数据和财务指标 .....	6
3.2 基金净值表现 .....	7
3.3 过去三年基金的利润分配情况 .....	9
<b>§ 4 管理人报告</b> .....	<b>9</b>
4.1 基金管理人及基金经理情况 .....	9
4.2 管理人对报告期内本基金运作合规守信情况的说明 .....	14
4.3 管理人对报告期内公平交易情况的专项说明 .....	15
4.4 管理人对报告期内基金的投资策略和业绩表现的说明 .....	15
4.5 管理人对宏观经济、证券市场及行业走势的简要展望 .....	16
4.6 管理人内部有关本基金的监察稽核工作情况 .....	18
4.7 管理人对报告期内基金估值程序等事项的说明 .....	19
4.8 管理人对报告期内基金利润分配情况的说明 .....	19
4.9 报告期内管理人对本基金持有人数或基金资产净值预警情形的说明 .....	19
<b>§ 5 托管人报告</b> .....	<b>19</b>
5.1 报告期内本基金托管人合规守信情况声明 .....	19
5.2 托管人对报告期内本基金投资运作合规守信、净值计算、利润分配等情况的说明 .....	19
5.3 托管人对本年度报告中财务信息等内容的真实、准确和完整发表意见 .....	20
<b>§ 6 审计报告</b> .....	<b>20</b>
6.1 审计报告基本信息 .....	20
6.2 审计报告的基本内容 .....	20
<b>§ 7 年度财务报表</b> .....	<b>22</b>
7.1 资产负债表 .....	22
7.2 利润表 .....	23
7.3 净资产（基金净值）变动表 .....	24
7.4 报表附注 .....	28
<b>§ 8 投资组合报告</b> .....	<b>57</b>

8.1 期末基金资产组合情况 .....	57
8.2 报告期末按行业分类的股票投资组合 .....	58
8.3 期末按公允价值占基金资产净值比例大小排序的所有股票投资明细 .....	59
8.4 报告期内股票投资组合的重大变动 .....	60
8.5 期末按债券品种分类的债券投资组合 .....	62
8.6 期末按公允价值占基金资产净值比例大小排序的前五名债券投资明细 .....	62
8.7 期末按公允价值占基金资产净值比例大小排序的所有资产支持证券投资明细 .....	62
8.8 报告期末按公允价值占基金资产净值比例大小排序的前五名贵金属投资明细 .....	63
8.9 期末按公允价值占基金资产净值比例大小排序的前五名权证投资明细 .....	63
8.10 报告期末本基金投资的国债期货交易情况说明 .....	63
8.11 投资组合报告附注 .....	63
<b>§ 9 基金份额持有人信息 .....</b>	<b>64</b>
9.1 期末基金份额持有人户数及持有人结构 .....	64
9.2 期末基金管理人的从业人员持有本基金的情况 .....	64
9.3 期末基金管理人的从业人员持有本开放式基金份额总量区间情况 .....	64
<b>§ 10 开放式基金份额变动 .....</b>	<b>64</b>
<b>§ 11 重大事件揭示 .....</b>	<b>65</b>
11.1 基金份额持有人大会决议 .....	65
11.2 基金管理人、基金托管人的专门基金托管部门的重大人事变动 .....	65
11.3 涉及基金管理人、基金财产、基金托管业务的诉讼 .....	65
11.4 基金投资策略的改变 .....	65
11.5 为基金进行审计的会计师事务所情况 .....	65
11.6 管理人、托管人及其高级管理人员受稽查或处罚等情况 .....	65
11.7 基金租用证券公司交易单元的有关情况 .....	66
11.8 其他重大事件 .....	67
<b>§ 12 影响投资者决策的其他重要信息 .....</b>	<b>69</b>
12.1 报告期内单一投资者持有基金份额比例达到或超过 20%的情况 .....	69
12.2 影响投资者决策的其他重要信息 .....	69
<b>§ 13 备查文件目录 .....</b>	<b>69</b>
13.1 备查文件目录 .....	69
13.2 存放地点 .....	69
13.3 查阅方式 .....	69

## § 2 基金简介

### 2.1 基金基本情况

基金名称	银华远兴一年持有期债券型证券投资基金
基金简称	银华远兴一年持有期债券
基金主代码	010816
基金运作方式	契约型开放式
基金合同生效日	2021 年 2 月 8 日
基金管理人	银华基金管理股份有限公司
基金托管人	中国邮政储蓄银行股份有限公司
报告期末基金份额总额	96,650,545.81 份
基金合同存续期	不定期

### 2.2 基金产品说明

投资目标	本基金通过积极主动的投资及严格的风险控制，追求长期稳定的回报，力争为投资人获取超越业绩比较基准的投资收益。
投资策略	<p>本基金将采用定量和定性相结合的分析方法，结合对宏观经济环境、国家经济政策、行业发展状况、股票市场风险、债券市场整体收益率曲线变化和资金供求关系等因素的定性分析，综合评价各类资产的市场趋势、预期风险收益水平和配置时机。在此基础上，本基金将积极主动地对固定收益类资产、现金和权益类资产等各类金融资产的配置比例进行实时动态调整。</p> <p>本基金的投资组合比例为：债券投资比例不低于基金资产的 80%，可转换公司债券（含分离交易的可转换公司债券）投资比例不高于基金资产净值的 20%，单只可转换公司债券（含分离交易的可转换公司债券）持仓比例不高于基金资产净值的 5%；股票等权益类资产占基金资产的比例不高于 20%（投资于港股通标的股票占股票资产的比例不超过 50%），每个交易日日终，在扣除国债期货合约需缴纳的交易保证金后，应当保持不低于基金资产净值 5% 的现金或者到期日在一年以内的政府债券，其中，现金不包括结算备付金、存出保证金和应收申购款等。</p>
业绩比较基准	中债综合指数（全价）收益率×90%+中证 800 指数收益率×5%+恒生指数收益率（使用估值汇率调整）×5%
风险收益特征	本基金为债券型证券投资基金，其预期风险和预期收益水平低于股票型基金和混合型基金，高于货币市场基金。

### 2.3 基金管理人和基金托管人

项目		基金管理人	基金托管人
名称		银华基金管理股份有限公司	中国邮政储蓄银行股份有限公司
信息披露 负责人	姓名	杨文辉	韩笑微
	联系电话	(010) 58163000	010-68858113
	电子邮箱	yhjj@yhfund.com.cn	hanxiaowei@psbcoa.com.cn
客户服务电话		4006783333, (010) 85186558	95580

传真	(010) 58163027	010-68858120
注册地址	广东省深圳市深南大道 6008 号特区报业大厦 19 层	北京市西城区金融大街 3 号
办公地址	北京市东城区东长安街 1 号东方广场 C2 办公楼 15 层	北京市西城区金融大街 3 号 A 座
邮政编码	100738	100808
法定代表人	王珠林	刘建军

## 2.4 信息披露方式

本基金选定的信息披露报纸名称	《上海证券报》
登载基金年度报告正文的管理人互联网网址	http://www.yhfund.com.cn
基金年度报告备置地点	基金管理人及基金托管人住所

## 2.5 其他相关资料

项目	名称	办公地址
会计师事务所	普华永道中天会计师事务所 (特殊普通合伙)	上海市黄浦区湖滨路 202 号领展企业广场二座 普华永道中心 11 楼
注册登记机构	银华基金管理股份有限公司	北京市东城区东长安街 1 号东方广场东方经贸城 C2 办公楼 15 层

## § 3 主要财务指标、基金净值表现及利润分配情况

### 3.1 主要会计数据和财务指标

金额单位：人民币元

3.1.1 期间数据和指标	2022 年	2021 年 2 月 8 日(基金合同生效日)-2021 年 12 月 31 日
本期已实现收益	-296,472.36	12,294,063.62
本期利润	-7,804,331.75	19,162,808.46
加权平均基金份额本期利润	-0.0358	0.0422
本期加权平均净值利润率	-3.51%	4.20%
本期基金份额净值增长率	-2.03%	3.18%
3.1.2 期末数据和指标	2022 年末	2021 年末
期末可供分配利润	1,053,048.20	9,391,625.72
期末可供分配基金份额利润	0.0109	0.0191
期末基金资产净值	97,703,594.01	508,407,243.98
期末基金份额净值	1.0109	1.0318
3.1.3 累计期末	2022 年末	2021 年末

指标		
基金份额累计净值增长率	1.09%	3.18%

注：1、本期已实现收益指基金本期利息收入、投资收益、其他收入（不含公允价值变动收益）扣除相关费用和信用减值损失后的余额，本期利润为本期已实现收益加上本期公允价值变动收益。

2、期末可供分配利润采用期末资产负债表未分配利润与未分配利润中已实现部分的孰低数。

3、本报告所列示的基金业绩指标不包括持有人交易基金的各项费用，例如：基金的认购、申购、赎回费等，计入费用后实际收益水平要低于所列数字。

## 3.2 基金净值表现

### 3.2.1 基金份额净值增长率及其与同期业绩比较基准收益率的比较

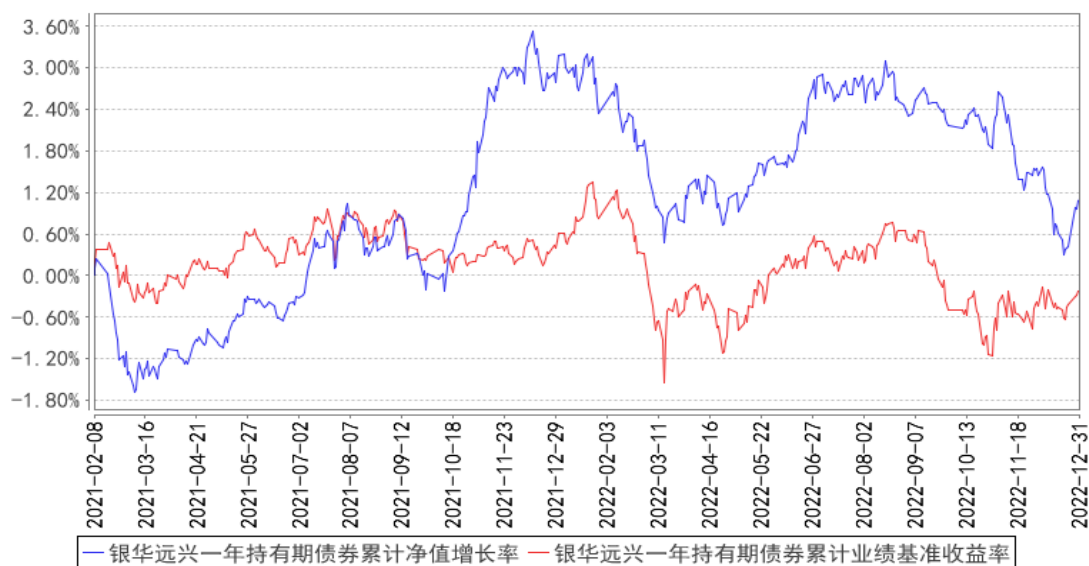
阶段	份额净值增长率①	份额净值增长率标准差②	业绩比较基准收益率③	业绩比较基准收益率标准差④	①—③	②—④
过去三个月	-1.06%	0.16%	0.28%	0.16%	-1.34%	0.00%
过去六个月	-1.73%	0.14%	-0.71%	0.14%	-1.02%	0.00%
过去一年	-2.03%	0.15%	-0.83%	0.15%	-1.20%	0.00%
自基金合同生效起至今	1.09%	0.15%	-0.22%	0.13%	1.31%	0.02%

注：本基金的业绩比较基准为：中债综合指数（全价）收益率\*90%+中证 800 指数收益率\*5%+恒生指数收益率（使用估值汇率调整）\*5%

中债综合指数（全价）由中央国债登记结算有限责任公司编制，样本债券涵盖的范围全面，具有广泛的市场代表性，涵盖主要交易市场、不同发行主体和期限，能够很好地反映中国债券市场总体价格水平和变动趋势。中证 800 指数由中证指数有限公司编制，是由中证 500 指数和沪深 300 指数成份股构成，得以反映 A 股市场大中小市值公司的整体表现。恒生指数作为香港蓝筹股指数，是反映香港股市走势最具影响力的股价指数。本基金选择恒生指数收益率衡量港股通标的股票投资部分收益率。本基金在运作过程中将不低于 80% 的基金资产投资于债券等固定收益类资产，不超过 20% 的基金资产投资于股票等权益类资产，投资于港股通标的股票占股票资产的比例不超过 50%。因此，本基金选用以上指数作为本基金的业绩比较基准可以有效评估本基金投资组合业绩，能够真实反映本基金的风险收益特征。

### 3.2.2 自基金合同生效以来基金份额累计净值增长率变动及其与同期业绩比较基准收益率变动的比较

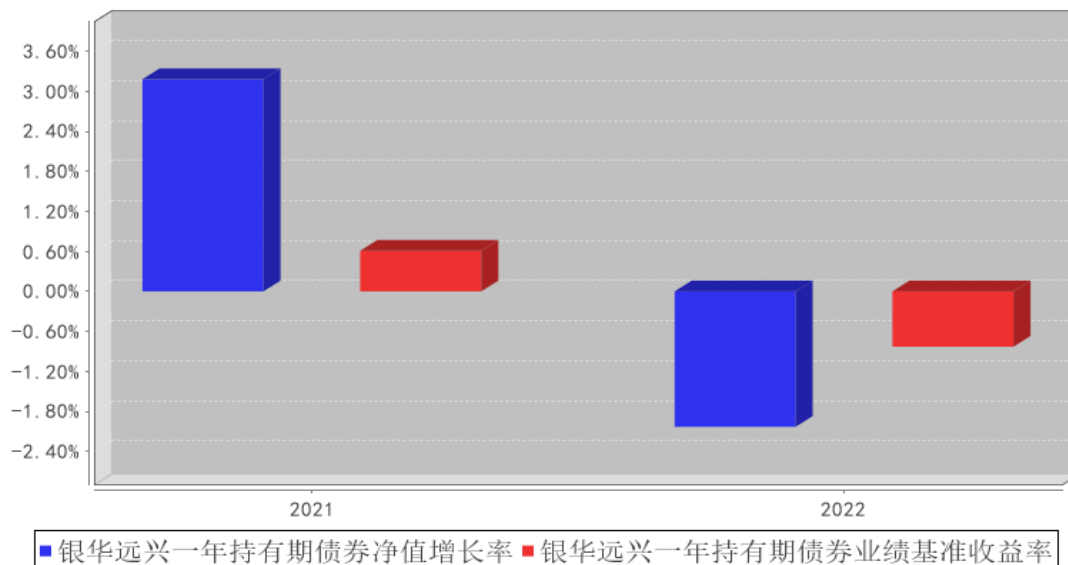
银华远兴一年持有期债券累计净值增长率与同期业绩比较基准收益率的历史走势对比图



注：按基金合同规定，本基金自基金合同生效起六个月为建仓期，建仓期结束时本基金的各项资产配置比例已达到基金合同的规定：本基金所投资的债券资产占基金资产的比例不低于 80%，可转换公司债券（含分离交易的可转换公司债券）投资比例不高于基金资产净值的 20%，单只可转换公司债券（含分离交易的可转换公司债券）持仓比例不高于基金资产净值的 5%，股票等权益类资产占基金资产的比例不高于 20%（投资于港股通标的股票占股票资产的比例不超过 50%）；

### 3.2.3 自基金合同生效以来基金每年净值增长率及其与同期业绩比较基准收益率的比较

银华远兴一年持有期债券基金每年净值增长率与同期业绩比较基准收益率的对比图



注：合同生效当年按照实际存续期计算，不按整个自然年度进行折算。



### 3.3 过去三年基金的利润分配情况

注：本基金于本报告期及2021年2月8日(基金合同生效日)至2021年12月31日止会计期间未进行利润分配。

## § 4 管理人报告

### 4.1 基金管理人及基金经理情况

#### 4.1.1 基金管理人及其管理基金的经验

银华基金管理有限公司成立于 2001 年 5 月 28 日，是经中国证监会批准(证监基金字[2001]7 号文)设立的全国性资产管理公司。公司注册资本为 2.222 亿元人民币，公司的股东及其出资比例分别为：西南证券股份有限公司 44.10%，第一创业证券股份有限公司 26.10%，东北证券股份有限公司 18.90%，山西海鑫实业有限公司 0.90%，珠海银华聚义投资合伙企业（有限合伙）3.57%，珠海银华致信投资合伙企业（有限合伙）3.20%，珠海银华汇玥投资合伙企业（有限合伙）3.22%。公司的主要业务是基金募集、基金销售、资产管理及中国证监会许可的其他业务。公司注册地为广东省深圳市。银华基金管理有限公司的法定名称已于 2016 年 8 月 9 日起变更为“银华基金管理股份有限公司”。

截至 2022 年 12 月 31 日，本基金管理人管理 183 只证券投资基金，具体包括银华优势企业证券投资基金、银华-道琼斯 88 精选证券投资基金、银华货币市场证券投资基金、银华核心价值优选混合型证券投资基金、银华优质增长混合型证券投资基金、银华富裕主题混合型证券投资基金、银华领先策略混合型证券投资基金、银华全球核心优选证券投资基金、银华内需精选混合型证券投资基金 (LOF)、银华增强收益债券型证券投资基金、银华和谐主题灵活配置混合型证券投资基金、银华沪深 300 指数证券投资基金 (LOF)、银华深证 100 指数证券投资基金 (LOF)、银华成长先锋混合型证券投资基金、银华信用双利债券型证券投资基金、银华抗通胀主题证券投资基金 (LOF)、银华中证等权重 90 指数证券投资基金 (LOF)、银华永祥灵活配置混合型证券投资基金、银华消费主题混合型证券投资基金、银华中小盘精选混合型证券投资基金、银华纯债信用主题债券型证券投资基金 (LOF)、银华交易型货币市场基金、银华信用四季红债券型证券投资基金、银华信用季季红债券型证券投资基金、银华恒生中国企业指数证券投资基金 (QDII-LOF)、银华多利宝货币市场基金、银华活钱宝货币市场基金、银华安颐中短债双月持有期债券型证券投资基金、银华高端制造业灵活配置混合型证券投资基金、银华惠增利货币市场基金、银华回报灵活配置定期开放混合型发起式证券投资基金、银华泰利灵活配置混合型证券投资基金、银华中国梦 30 股票型证券投资基金、银华聚利灵活配置混合型证券投资基金、银华汇利灵活配置混合型证券投资基金、银华稳利灵活配置混合型证券投资基金、银华战略新兴灵活配置定期开放混合型发起式证券投资基金、

银华互联网主题灵活配置混合型证券投资基金、银华添益定期开放债券型证券投资基金、银华远景债券型证券投资基金、银华大数据灵活配置定期开放混合型发起式证券投资基金、银华多元视野灵活配置混合型证券投资基金、银华惠添益货币市场基金、银华鑫锐灵活配置混合型证券投资基金（LOF）、银华通利灵活配置混合型证券投资基金、银华沪港深增长股票型证券投资基金、银华鑫盛灵活配置混合型证券投资基金（LOF）、银华体育文化灵活配置混合型证券投资基金、银华盛世精选灵活配置混合型发起式证券投资基金、银华添润定期开放债券型证券投资基金、银华万物互联灵活配置混合型证券投资基金、银华明择多策略定期开放混合型证券投资基金、银华信息科技量化优选股票型发起式证券投资基金、银华新能源新材料量化优选股票型发起式证券投资基金、银华农业产业股票型发起式证券投资基金、银华智荟内在价值灵活配置混合型发起式证券投资基金、银华中证全指医药卫生指数增强型发起式证券投资基金、银华食品饮料量化优选股票型发起式证券投资基金、银华医疗健康量化优选股票型发起式证券投资基金、银华估值优势混合型证券投资基金、银华多元动力灵活配置混合型证券投资基金、银华稳健增利灵活配置混合型发起式证券投资基金、银华瑞泰灵活配置混合型证券投资基金、银华岁丰定期开放债券型发起式证券投资基金、银华心诚灵活配置混合型证券投资基金、银华积极成长混合型证券投资基金、银华瑞和灵活配置混合型证券投资基金、银华混改红利灵活配置混合型发起式证券投资基金、银华华茂定期开放债券型证券投资基金、银华心怡灵活配置混合型证券投资基金、银华可转债债券型证券投资基金、银华中短期政策性金融债定期开放债券型证券投资基金、银华中证央企结构调整交易型开放式指数证券投资基金、银华中证央企结构调整交易型开放式指数证券投资基金联接基金、银华行业轮动混合型证券投资基金、银华信用精选一年定期开放债券型发起式证券投资基金、银华安丰中短期政策性金融债债券型证券投资基金、银华安盈短债债券型证券投资基金、银华裕利混合型发起式证券投资基金、银华尊和养老目标日期 2035 三年持有期混合型基金中基金（FOF）、银华盛利混合型发起式证券投资基金、银华安鑫短债债券型证券投资基金、银华 MSCI 中国 A 股交易型开放式指数证券投资基金、银华美元债精选债券型证券投资基金（QDII）、银华深证 100 交易型开放式指数证券投资基金、银华积极精选混合型证券投资基金、银华科创主题灵活配置混合型证券投资基金（LOF）、银华兴盛股票型证券投资基金、银华尊享稳健养老目标一年持有期混合型发起式基金中基金、银华尊和养老目标日期 2030 三年持有期混合型发起式基金中基金（FOF）、银华尊和养老目标日期 2040 三年持有期混合型发起式基金中基金（FOF）、银华丰华三个月定期开放债券型发起式证券投资基金、银华稳晟 39 个月定期开放债券型证券投资基金、银华中证研发创新 100 交易型开放式指数证券投资基金、银华巨潮小盘价值交易型开放式指数证券投资基金、银华大盘精选两年定期开放混合型证券投资基金、银华中债 1-3 年国开行债券指数证券投资基金、银

华科技创新混合型证券投资基金、银华中证 5G 通信主题交易型开放式指数证券投资基金、银华信用精选 18 个月定期开放债券型证券投资基金、银华永盛债券型证券投资基金、银华汇盈一年持有期混合型证券投资基金、银华中证创新药产业交易型开放式指数证券投资基金、银华长丰混合型发起式证券投资基金、银华港股通精选股票型发起式证券投资基金、银华丰享一年持有期混合型证券投资基金、银华沪深股通精选混合型证券投资基金、银华中债 1-3 年农发行债券指数证券投资基金、银华中证 5G 通信主题交易型开放式指数证券投资基金联接基金、银华同力精选混合型证券投资基金、银华富利精选混合型证券投资基金、银华创业板两年定期开放混合型证券投资基金、银华汇益一年持有期混合型证券投资基金、银华多元机遇混合型证券投资基金、银华工银南方东英标普中国新经济行业交易型开放式指数证券投资基金 (QDII)、银华品质消费股票型证券投资基金、银华招利一年持有期混合型证券投资基金、银华信用精选 15 个月定期开放债券型证券投资基金、银华乐享混合型证券投资基金、银华中证农业主题交易型开放式指数证券投资基金、银华心佳两年持有期混合型证券投资基金、银华中证光伏产业交易型开放式指数证券投资基金、银华远兴一年持有期债券型证券投资基金、银华巨潮小盘价值交易型开放式指数证券投资基金发起式联接基金、银华中证沪港深 500 交易型开放式指数证券投资基金、银华稳健增长一年持有期混合型证券投资基金、银华中证影视主题交易型开放式指数证券投资基金、银华心享一年持有期混合型证券投资基金、银华中证全指证券公司交易型开放式指数证券投资基金、银华中证有色金属交易型开放式指数证券投资基金、银华瑞祥一年持有期混合型证券投资基金、银华中证基建交易型开放式指数证券投资基金、银华阿尔法混合型证券投资基金、银华富饶精选三年持有期混合型证券投资基金、银华中证港股通消费主题交易型开放式指数证券投资基金、银华信用精选两年定期开放债券型证券投资基金、银华长荣混合型证券投资基金、银华中证科创创业 50 交易型开放式指数证券投资基金、银华多元回报一年持有期混合型证券投资基金、银华鑫利一年持有期混合型证券投资基金、银华中证虚拟现实主题交易型开放式指数证券投资基金、银华安盛混合型证券投资基金、银华富久食品饮料精选混合型证券投资基金 (LOF)、银华华智三个月持有期混合型基金中基金 (FOF)、银华中证机器人交易型开放式指数证券投资基金、银华智能建造股票型发起式证券投资基金、银华中证细分食品饮料产业主题交易型开放式指数证券投资基金、银华季季盈 3 个月滚动持有债券型证券投资基金、银华华证 ESG 领先指数证券投资基金、银华顺益一年定期开放债券型证券投资基金、银华永丰债券型证券投资基金、银华中证细分化工产业主题交易型开放式指数证券投资基金、银华集成电路混合型证券投资基金、银华中证内地低碳经济主题交易型开放式指数证券投资基金、银华中证创新药产业交易型开放式指数证券投资基金发起式联接基金、银华中证现代物流交易型开放式指数证券投资基金、银华尊颐稳健养老目标一年持有期混合型发起式基

金中基金（FOF）、银华恒生港股通中国科技交易型开放式指数证券投资基金、银华中证消费电子主题交易型开放式指数证券投资基金、银华中证内地地产主题交易型开放式指数证券投资基金、银华中证港股通医药卫生综合交易型开放式指数证券投资基金、银华心兴三年持有期混合型证券投资基金、银华心选一年持有期混合型证券投资基金、银华尊禧稳健养老目标一年持有期混合型发起式基金中基金（FOF）、银华全球新能源车量化优选股票型发起式证券投资基金（QDII）、银华新锐成长混合型证券投资基金、银华尊和养老目标日期 2045 三年持有期混合型发起式基金中基金（FOF）、银华鑫峰混合型证券投资基金、银华中证光伏产业交易型开放式指数证券投资基金发起式联接基金、银华数字经济股票型发起式证券投资基金、银华中证基建交易型开放式指数证券投资基金发起式联接基金、银华中证同业存单 AAA 指数 7 天持有期证券投资基金、银华中证全指电力公用事业交易型开放式指数证券投资基金、银华专精特新量化优选股票型发起式证券投资基金、银华核心动力精选混合型证券投资基金、银华中证中药交易型开放式指数证券投资基金、银华玉衡定投三个月持有期混合型发起式基金中基金（FOF）、银华华利均衡优选一年持有期混合型基金中基金（FOF）、银华沪深 300 成长交易型开放式指数证券投资基金、银华绿色低碳债券型证券投资基金、银华卓信成长精选混合型证券投资基金、银华中证 1000 增强策略交易型开放式指数证券投资基金、银华沪深 300 价值交易型开放式指数证券投资基金。同时，本基金管理人管理着多个全国社保基金、企业年金和特定客户资产管理投资组合。

#### 4.1.2 基金经理（或基金经理小组）及基金经理助理简介

姓名	职务	任本基金的基金经理（助理）期限		证券从业年限	说明
		任职日期	离任日期		
孙慧女士	本基金的基金经理	2021 年 2 月 8 日	-	12.5 年	硕士学位。2010 年 6 月至 2012 年 6 月任职中邮人寿保险股份有限公司投资管理部，任投资经理助理；2012 年 7 月至 2015 年 2 月任职于华夏人寿保险股份有限公司资产管理中心，任投资经理；2015 年 3 月加盟银华基金管理有限公司，历任基金经理助理。自 2016 年 2 月 6 日至 2017 年 8 月 7 日担任银华永祥保本混合型证券投资基金基金经理，自 2016 年 2 月 6 日至 2020 年 5 月 21 日兼任银华增值证券投资基金基金经理，自 2016 年 2 月 6 日至 2020 年 10 月 16 日兼任银华中证转债指数增强分级证券投资基金基金经理，自 2016 年 10 月 17 日至 2018 年 2 月 5 日兼任银华稳利灵活配置混合型证券投资基金基金经理，自 2016 年 10 月 17 日至 2018 年 6 月 26 日兼

					任银华永泰积极债券型证券投资基金基金经理，自 2016 年 12 月 22 日起兼任银华远景债券型证券投资基金基金经理，自 2017 年 8 月 8 日起兼任银华永祥灵活配置混合型证券投资基金基金经理，自 2018 年 3 月 7 日至 2021 年 7 月 30 日兼任银华多元收益定期开放混合型证券投资基金基金经理，自 2018 年 8 月 31 日起兼任银华可转债债券型证券投资基金基金经理，自 2019 年 6 月 28 日起兼任银华信用双利债券型证券投资基金基金经理，自 2021 年 2 月 8 日起兼任银华远兴一年持有期债券型证券投资基金基金经理。具有从业资格。国籍：中国。
贾鹏先生	本基金的基金经理	2021 年 2 月 8 日	-	14.5 年	硕士学位，2008 年 3 月至 2011 年 3 月期间任职于银华基金管理有限公司，担任行业研究员职务；2011 年 4 月至 2012 年 3 月期间任职于瑞银证券有限责任公司，担任行业研究组长；2012 年 4 月至 2014 年 6 月期间任职于建信基金管理有限公司，担任基金经理助理。2014 年 6 月起任职于银华基金管理有限公司，自 2014 年 8 月 27 日至 2017 年 8 月 7 日担任银华永祥保本混合型证券投资基金基金经理，自 2014 年 8 月 27 日至 2016 年 12 月 22 日兼任银华中证转债指数增强分级证券投资基金基金经理，自 2014 年 9 月 12 日至 2020 年 5 月 21 日兼任银华增值证券投资基金基金经理，自 2014 年 12 月 31 日至 2016 年 12 月 22 日兼任银华信用双利债券型证券投资基金基金经理，自 2016 年 4 月 1 日至 2017 年 7 月 5 日兼任银华远景债券型证券投资基金基金经理，自 2016 年 5 月 19 日起兼任银华多元视野灵活配置混合型证券投资基金基金经理，自 2017 年 8 月 8 日起兼任银华永祥灵活配置混合型证券投资基金基金经理，自 2017 年 12 月 14 日起兼任银华多元动力灵活配置混合型证券投资基金基金经理，自 2018 年 1 月 29 日至 2021 年 7 月 30 日兼任银华多元收益定期开放混合型证券投资基金基金经理，自 2019 年 6 月 28 日起兼任银华信用双利债券型证券投资基金基金经理，自 2020 年 1 月 6 日起兼任银华远景债券型证券投资基金基金经理，自 2020 年 2 月 19 日起兼任银华增强收益

					债券型证券投资基金基金经理,自 2020 年 9 月 10 日起兼任银华多元机遇混合型证券投资基金基金经理,自 2021 年 2 月 8 日起兼任银华远兴一年持有期债券型证券投资基金基金经理,自 2021 年 7 月 15 日起兼任银华多元回报一年持有期混合型证券投资基金基金经理。具有从业资格。国籍:中国。
王智先 伟生	本基金的 基金经理	2021 年 5 月 27 日	-	13.5 年	硕士学位。曾就职于天相投资顾问有限公司、中国证券报有限责任公司、方正证券股份有限公司,2015 年 6 月加盟银华基金管理有限公司,曾任基金经理助理职务。自 2016 年 7 月 26 日至 2019 年 7 月 5 日担任银华合利债券型证券投资基金基金经理,自 2016 年 7 月 26 日至 2019 年 3 月 2 日兼任银华双动力债券型证券投资基金基金经理,自 2018 年 3 月 7 日至 2021 年 7 月 30 日兼任银华多元收益定期开放混合型证券投资基金基金经理,自 2020 年 11 月 20 日起兼任银华多元动力灵活配置混合型证券投资基金基金经理,自 2021 年 5 月 27 日起兼任银华远兴一年持有期债券型证券投资基金基金经理,自 2021 年 10 月 28 日起兼任银华汇盈一年持有期混合型证券投资基金基金经理,自 2021 年 11 月 23 日起兼任银华汇利灵活配置混合型证券投资基金基金经理,自 2022 年 7 月 4 日起兼任银华通利灵活配置混合型证券投资基金、银华泰利灵活配置混合型证券投资基金、银华汇益一年持有期混合型证券投资基金基金经理,自 2022 年 9 月 29 日起兼任银华多元机遇混合型证券投资基金基金经理。具有从业资格。国籍:中国。

注: 1、此处的任职日期和离任日期均指基金合同生效日或公司作出决定之日。

2、证券从业的含义遵从行业协会《证券业从业人员资格管理办法》的相关规定。

#### 4.2 管理人对报告期内本基金运作合规守信情况的说明

本基金管理人在本报告期内严格遵守《中华人民共和国证券法》、《中华人民共和国证券投资基金法》、《公开募集证券投资基金运作管理办法》、《公开募集证券投资基金销售机构监督管理办法》、《公开募集证券投资基金信息披露管理办法》及其各项实施准则、《银华远兴一年持有期债券型证券投资基金基金合同》和其他有关法律法规的规定,本着诚实信用、勤勉尽责的原则管理和运用基金资产,在严格控制风险的基础上,为基金份额持有人谋求最大利益,无损害基金份额持有人

利益的行为。本基金无违法、违规行为。本基金投资组合符合有关法规及基金合同的约定。

### 4.3 管理人对报告期内公平交易情况的专项说明

#### 4.3.1 公平交易制度和控制方法

本基金管理人根据《证券投资基金管理公司公平交易制度指导意见》和有关法律法规的规定，针对股票、债券的一级市场申购和二级市场交易等投资管理活动，以及授权、研究分析、投资决策、交易执行、业绩评估等投资管理活动相关的各个环节，建立了股票、债券、基金等证券池管理制度和细则，投资管理制度和细则，集中交易管理办法，公平交易操作指引，异常交易管理制度等公平交易相关的公司制度或流程指引。通过加强投资决策、交易执行的内部控制，完善对投资交易行为的日常监控和事后分析评估，以及履行相关的报告和信息披露义务，切实防范投资管理业务中的不公平交易和利益输送行为，保护投资者合法权益。

#### 4.3.2 公平交易制度的执行情况

本报告期内，本基金管理人严格执行《证券投资基金管理公司公平交易制度指导意见》，完善相应制度及流程，通过系统和人工等各种方式在各业务环节严格控制交易公平执行，公平对待旗下管理的所有基金和投资组合。本基金管理人对旗下所有投资组合过去四个季度不同时间窗内（1日内、3日内及5日内）同向交易的交易价差从T检验（置信度为95%）和溢价率占优频率等方面进行了专项分析，未发现违反公平交易制度的异常情况。

#### 4.3.3 异常交易行为的专项说明

本报告期内，本基金未发现存在可能导致不公平交易和利益输送的异常交易行为。

本报告期内，本基金管理人所有投资组合参与的交易所公开竞价同日反向交易成交较少的单边交易量超过该证券当日成交量的5%的情况有32次，原因是量化投资组合和指数型投资组合投资策略需要，未导致不公平交易和利益输送。

### 4.4 管理人对报告期内基金的投资策略和业绩表现的说明

#### 4.4.1 报告期内基金投资策略和运作分析

2022年，全球宏观环境表现为鲜明的滞胀特征，增长放缓、通胀高企、紧缩加速。相应地，资本市场股债双杀、美元与商品独强，美债利率涨幅创下金融危机以来的新高。此外，地缘风险事件也贯穿了2022年全年，俄乌冲突、中美摩擦，都将世界运行的长期矛盾以短期冲突的形式阶段性释放，进一步降低了风险偏好，同时也加剧了市场波动。

全年来看，权益市场呈现W型走势，大体分四个阶段：1）年初到四月底，在俄乌冲突、美联储提出缩表、上海疫情爆发等多轮冲击下，市场经历了大幅回撤，上证指数和沪深300跌幅都超过20%；2）五月开始，伴随疫情修复，企业家信心走上慢修复通道，同时政策持续发力带动经济

预期好转，市场迎来年内最流畅的反弹；3）七月中旬开始，疫情再次反复，同时美联储加息超预期，市场博弈加剧，前期反弹后基本面不及预期，市场重新历经三个月下行期；4）十月中旬起，市场迎来年内二次反弹。地产“三支箭”依次落地，防疫政策调整，多重政策推动市场风险偏好提升。全年看市场轮动较快，除了能源线外，大部分行业机会持续性差。

债券市场在年内大部分时间里兑现了我们年初对于配置性行情的判断。然而正当“债持不炒”开始深入人心的时候，年末防疫与地产政策发生了系统性变化，并通过预期定价的形式推动收益率全面上行，而资管新规下银行理财产品净值化的新背景进一步加剧了这一调整幅度，甚至使得市场一度陷入激烈的负反馈状态。

转债作为复合类资产，在这样的股债表现下，轮番经历了杀平价与杀估值的下跌，全年呈现倒 N 型走势。转债指数下跌 10.92%，是 2017 年市场扩容以来最大的跌幅，结构上仅低价策略相对抗跌，平衡型和偏股型策略普遍调整较深。

2022 年，本基金继续秉承稳健均衡的投资风格。权益方面，重点围绕消费、科技、低估值三个方向进行了布局。四季度，我们进一步提高了港股仓位。在消费方向仍以白酒、出行等可选消费为主，静待消费旺季的到来。在科技方向主要着眼新的一年布局，关注计算机、储能、军工、电子和汽车链条等。债券方面，以配置策略为核心，结构上积极进行了利差轮动操作，充分挖掘曲线结构上的定价机会。此外，在转债的投资上，总体保持中性仓位，并结合品种特点自下而上捕捉个券机会，以 alpha 取胜，年末则随着配置价值的恢复适度提升仓位水平。

#### 4.4.2 报告期内基金的业绩表现

截至本报告期末本基金份额净值为 1.0109 元；本报告期基金份额净值增长率为-2.03%，业绩比较基准收益率为-0.83%。

#### 4.5 管理人对宏观经济、证券市场及行业走势的简要展望

2023 年的关键词是修复与回归。尽管疫情还在，但不同的是我们的应对方式。因此即使输入变量相似，截然不同的方程式下，必将输出迥异的结果。

全年视角下，1 季度后有望进入正常化轨道。这使得接下来资产定价逻辑会朝着神似 2020 年的方向演进，区别在于，2020 年偏外需主导特征，2023 年偏内需主导特征。

当然，2023 年可能也并非坦途。不同的国情与起点下，导致了疫后修复的国际比较参考性并不强，我们即将面临的仍然可能是全新的挑战。预期与现实的反复拉扯下，市场波动可能依然不低。海外方面，从滞胀走向衰退的过程中，节奏与幅度成为核心，软着陆是最为理想的结果，但实现难度同样较大。

总体而言，我们对接下来的资产排序是股票>转债>纯债。预计权益资产表现偏向乐观，市场



逐渐进入到积极可为的状态。转债在绝对价格和估值定价回到配置区间下，同样重新获得了操作空间，做概率优势的事、赚品种特性的钱。纯债在经济方向修复、幅度待定的背景下，久期策略让位于配置策略，阶段性关注预期差下的逆向机会。

具体到权益资产，我们总体持积极态度，中国经济总体复苏、政策相对宽松，估值在相对低位，这些因素作用下，中国资产在全球都有比较好的性价比。我们看好港股和 A 股的表现。

影响资本市场的宏观因素，我们主要关注两个，美国的通胀走势、中国的经济走势。现在对美国通胀的基准预期是，逐步下行，相应的美联储加息预计在 23 年年中之前结束，最晚 24 年开始降息。这种情景下，美债利率对全球风险资产的压力在 23 年不用再担心。例外的情况，就是美国通胀下行速度很缓慢，导致加息的时间和力度超预期，这个需要跟踪。中国经济方面，我们总体倾向于认为复苏的力度还不错。根据海外的经验，疫情度过第一波冲击后，后面的影响会逐步变小。如果这个情景偏差不大，23 年最大的变化在于社会恢复了相对正常的生活，这应该是经济复苏最大的动能了。中央经济工作会议，对 23 年经济工作的总体方向做了明确的表述，市场在观望的是具体政策措施，这些方面，在两会前后落地的概率较大。届时，关于 23 年经济走势，判断起来可能就更清晰一些了。

结构方面，我们相对更关注两个方向，一个是逻辑上 23 年基本面大概率会好转的行业，比如消费。对于消费，行业的基本面拐点已经确认，后续主要关注两点，一是恢复的节奏，二是恢复的强度。从节奏来看，最重要的影响因素是疫情。参考其他亚洲国家的情况，自 2022 年 Omicron 成为流行株以来，一年中各个国家感染爆发平均在 2-2.5 次左右，峰值间隔 5-6 个月不等。如果以此为参考，则预计年内我们仍有可能经历 1-2 轮疫情的冲击，对消费形成抑制，因此对于在疫情窗口期占比较高的品类，可能会有较大震荡。从消费恢复的强度来看，有多个因素值得关注，如每轮疫情的感染率，重症率等。更严重的症状，以及更长的康复时间，明显对消费需求形成负面影响，特别是一些影响身体健康的，如饮酒等。其他因为新冠感染可能引发的情况，也有待观察。全年看，认为行业有望震荡向上，结构上更加关注符合消费升级的方向，以及场景消费恢复带来的机会。

消费股中的食品饮料、医药，股价都是从 21 年一季度开始下跌的，社会生活恢复正常后，不少公司业绩存在比较明确的空间。以社会服务为代表的出行板块，23 年的业绩增长，也是比较可观的，而且酒店、餐饮等环节，供给端收缩后，业绩弹性更大一些。不过，这个方向在 21、22 年，股价一直表现强劲，估值也不算便宜了，需要在选股上面多下功夫。

另一方面，我们也关注股价的下跌，在时间和空间上都比较充分，基本面有可能会发生变化的行业，比如 TMT、保险等。TMT 整体，在过去两年的跌幅都是靠前的，股价的位置和很多公司的

估值都比较合适，在 23 年是我们重点布局的地方。23 年重点关注的方向，包括信创是否能真正出业绩、电子周期是否会见底复苏、以及互联网平台的估值和业绩修复。

在低估值行业中，除了地产股，我们也关注保险公司，主要的考虑包括：非银金融是最近三年跌幅最大的行业之一；保险公司的估值到创了历史新低；负债端，保险代理人下降到低点之后，人均创收已经开始上升；如果 23 年利率抬升、股市回暖，资产端存在修复空间。

对于市场关注度最高的新能源，我们自认为没有办法做出超越市场的判断。以光伏为例，制造端的放量相对确定，但是单位利润在各个环节的变化，判断起来难度非常大。相对比较好判断的，是成本下降之后，运营商投资回报率会提升，同时也可能带来大储等环节建设加速。我们尽量在这些相对容易做出判断的地方，做出更多的投资动作。除此之外，在新能源领域，我们也关注技术变革，带来相关上市公司的投资机会。对于医药，过去三年的机会主要集中在防疫相关领域，随着疫情影响的逐步褪去，其他子行业的比较优势可能慢慢回归，特别是一些已经经历了较长时间调整的，更值得关注。我们还是关注创新周期和政策周期：从创新角度看，选择高质量的创新及其产业链，如心脏瓣膜、胃肠镜、科研服务等领域。从政策角度看，主要选择政策相对友好的方向，如中药、医疗新基建。

#### 4.6 管理人内部有关本基金的监察稽核工作情况

本报告期内，本基金管理人进一步健全了监察稽核机制，根据不同基金的特点与公司业务发展情况，及时界定新的合规风险点，并在年初制定监察稽核工作计划及重点，以专项检查或抽查的形式对本基金的投资、研究、交易、基金会计、注册登记、营销、宣传推介等重要业务环节进行检查。

本基金管理人始终坚持以法律法规及公司制度为基础，不断查缺补漏，确保本基金的安全、合规运作，在投资研究交易环节，主要包括对研究报告合规性、股票库建立及完善情况、基金投资比例的日常监控情况、关联交易的日常维护情况以及公平交易执行情况的合规检查；在营销与销售方面，本基金管理人定期对本基金宣传推介材料的合规性和费率优惠业务等进行检查；在基金的运作保障方面，本基金管理人通过加强对注册登记业务、基金会计业务、基金清算业务以及基金估值等业务的检查来确保本基金财务数据的准确性。上述检查中发现问题的会通过口头改进建议、跟踪检查报告或监察提示函的形式，及时将潜在风险通报部门总监、分管领导、督察长及公司总经理，督促改进并跟踪改进效果。

与此同时，本基金管理人严格按照信息披露管理办法的规定，认真做好本基金的信息披露工作，确保信息披露的真实、完整、准确、及时。

#### 4.7 管理人对报告期内基金估值程序等事项的说明

报告期内，本基金管理人严格遵守《企业会计准则》、《证券投资基金会计核算业务指引》以及中国证监会相关规定和基金合同的约定，日常估值由基金管理人同基金托管人一同进行，基金份额净值由基金管理人完成估值后，经基金托管人复核无误后由基金管理人对外公布。月末、年中和年末估值复核与基金会计账目的核对同时进行。

本基金管理人设立估值委员会（委员包括估值业务分管领导以及投资部、研究部、监察稽核部、运作保障部等部门负责人及相关业务骨干），负责研究、指导基金估值业务。估值委员会委员和负责基金日常估值业务的基金会计均具有专业胜任能力和相关工作经历。基金经理不介入基金日常估值业务；估值委员会决议之前会与涉及基金的基金经理进行充分沟通。运作保障部负责执行估值委员会制定的估值政策及决议。

参与估值流程各方之间不存在任何重大利益冲突；本基金管理人未签约与估值相关的任何定价服务。

#### 4.8 管理人对报告期内基金利润分配情况的说明

本基金于本报告期末未进行利润分配。

#### 4.9 报告期内管理人对本基金持有人数或基金资产净值预警情形的说明

报告期内，本基金不存在连续二十个工作日基金份额持有人数量不满二百人或者基金资产净值低于五千万元的情形。

### § 5 托管人报告

#### 5.1 报告期内本基金托管人遵规守信情况声明

本报告期内，中国邮政储蓄银行股份有限公司（以下称“本托管人”）在银华远兴一年持有期债券型证券投资基金（以下称“本基金”）的托管过程中，严格遵守《证券投资基金法》及其他有关法律法规、基金合同和托管协议的有关规定，不存在损害基金份额持有人利益的行为，完全尽职尽责地履行了应尽的义务。

#### 5.2 托管人对报告期内本基金投资运作遵规守信、净值计算、利润分配等情况的说明

本报告期内，本托管人根据《证券投资基金法》及其他有关法律法规、基金合同和托管协议的规定，对本基金管理人的投资运作进行了必要的监督，对基金资产净值的计算、基金份额申购赎回价格的计算以及基金费用开支等方面进行了认真地复核，未发现本基金管理人存在损害基金份额持有人利益的行为。

本基金本报告期内未进行利润分配。

### 5.3 托管人对本年度报告中财务信息等内容的真实、准确和完整发表意见

本报告中的财务指标、净值表现、收益分配情况、财务会计报告、投资组合报告等数据真实、准确和完整。

## § 6 审计报告

### 6.1 审计报告基本信息

财务报表是否经过审计	是
审计意见类型	标准无保留意见
审计报告编号	普华永道中天审字(2023)第 24910 号

### 6.2 审计报告的基本内容

审计报告标题	审计报告
审计报告收件人	银华远兴一年持有期债券型证券投资基金全体基金份额持有人：
审计意见	<p>我们审计了银华远兴一年持有期债券型证券投资基金(以下简称“银华远兴一年持有期债券”)的财务报表,包括 2022 年 12 月 31 日的资产负债表,2022 年度的利润表和净资产(基金净值)变动表以及财务报表附注。</p> <p>我们认为,后附的财务报表在所有重大方面按照企业会计准则和在财务报表附注中所列示的中国证券监督管理委员会(以下简称“中国证监会”)、中国证券投资基金业协会(以下简称“中国基金业协会”)发布的有关规定及允许的基金行业实务操作编制,公允反映了银华远兴一年持有期债券 2022 年 12 月 31 日的财务状况以及 2022 年度的经营成果和净资产变动情况。</p>
形成审计意见的基础	<p>我们按照中国注册会计师审计准则的规定执行了审计工作。审计报告的“注册会计师对财务报表审计的责任”部分进一步阐述了我们在这些准则下的责任。我们相信,我们获取的审计证据是充分、适当的,为发表审计意见提供了基础。</p> <p>按照中国注册会计师职业道德守则,我们独立于银华远兴一年持有期债券,并履行了职业道德方面的其他责任。</p>
强调事项	无。
其他事项	无。
其他信息	无。
管理层和治理层对财务报表的责任	银华远兴一年持有期债券的基金管理人银华基金管理股份有限公司(以下简称“基金管理人”)管理层负责按照企业会计准则和中国证监会、中国基金业协会发布的有关规定及允许的基金行业实务操作编制财务报表,使其实现公允反映,并

	<p>设计、执行和维护必要的内部控制，以使财务报表不存在由于舞弊或错误导致的重大错报。</p> <p>在编制财务报表时，基金管理人管理层负责评估银华远兴一年持有期债券的持续经营能力，披露与持续经营相关的事项(如适用)，并运用持续经营假设，除非基金管理人管理层计划清算银华远兴一年持有期债券、终止运营或别无其他现实的选择。</p> <p>基金管理人治理层负责监督银华远兴一年持有期债券的财务报告过程。</p>
注册会计师对财务报表审计的责任	<p>我们的目标是对财务报表整体是否不存在由于舞弊或错误导致的重大错报获取合理保证，并出具包含审计意见的审计报告。合理保证是高水平的保证，但并不能保证按照审计准则执行的审计在某一重大错报存在时总能发现。错报可能由于舞弊或错误导致，如果合理预期错报单独或汇总起来可能影响财务报表使用者依据财务报表作出的经济决策，则通常认为错报是重大的。</p> <p>在按照审计准则执行审计工作的过程中，我们运用职业判断，并保持职业怀疑。同时，我们也执行以下工作：</p> <p>(一) 识别和评估由于舞弊或错误导致的财务报表重大错报风险；设计和实施审计程序以应对这些风险，并获取充分、适当的审计证据，作为发表审计意见的基础。由于舞弊可能涉及串通、伪造、故意遗漏、虚假陈述或凌驾于内部控制之上，未能发现由于舞弊导致的重大错报的风险高于未能发现由于错误导致的重大错报的风险。</p> <p>(二) 了解与审计相关的内部控制，以设计恰当的审计程序，但目的并非对内部控制的有效性发表意见。</p> <p>(三) 评价基金管理人管理层选用会计政策的恰当性和作出会计估计及相关披露的合理性。</p> <p>(四) 对基金管理人管理层使用持续经营假设的恰当性得出结论。同时，根据获取的审计证据，就可能对银华远兴一年持有期债券持续经营能力产生重大疑虑的事项或情况是否存在重大不确定性得出结论。如果我们得出结论认为存在重大不确定性，审计准则要求我们在审计报告中提请报表使用者注意财务报表中的相关披露；如果披露不充分，我们应当发表非无保留意见。我们的结论基于截至审计报告日可获得的信息。然而，未来的事项或情况可能导致银华远兴一年持有期债券不能持续经营。</p> <p>(五) 评价财务报表的总体列报(包括披露)、结构和内容，并评价财务报表是否公允反映相关交易和事项。</p> <p>我们与基金管理人治理层就计划的审计范围、时间安排和重大审计发现等事项进行沟通，包括沟通我们在审计中识别出的值得关注的内部控制缺陷。</p>
会计师事务所的名称	普华永道中天会计师事务所(特殊普通合伙)

注册会计师的姓名	薛竞	周祎
会计师事务所的地址	中国 上海市	
审计报告日期	2023 年 03 月 29 日	

## § 7 年度财务报表

### 7.1 资产负债表

会计主体：银华远兴一年持有期债券型证券投资基金

报告截止日：2022 年 12 月 31 日

单位：人民币元

资产	附注号	本期末 2022 年 12 月 31 日	上年度末 2021 年 12 月 31 日
<b>资产：</b>			
银行存款	7.4.7.1	3,949,885.75	1,365,161.79
结算备付金		966,047.85	5,517,562.04
存出保证金		25,137.44	91,491.42
交易性金融资产	7.4.7.2	119,719,772.82	597,558,451.92
其中：股票投资		10,762,827.67	55,769,110.32
基金投资		-	-
债券投资		108,956,945.15	541,789,341.60
资产支持证券投资		-	-
贵金属投资		-	-
其他投资		-	-
衍生金融资产	7.4.7.3	-	-
买入返售金融资产	7.4.7.4	2,000,000.00	2,220,000.00
债权投资	7.4.7.5	-	-
其中：债券投资		-	-
资产支持证券投资		-	-
其他投资		-	-
其他债权投资	7.4.7.6	-	-
其他权益工具投资	7.4.7.7	-	-
应收清算款		121,730.56	2,747,773.36
应收股利		-	-
应收申购款		3,610.14	-
递延所得税资产		-	-
其他资产	7.4.7.8	-	8,475,205.68
资产总计		126,786,184.56	617,975,646.21
<b>负债和净资产</b>	<b>附注号</b>	<b>本期末 2022 年 12 月 31 日</b>	<b>上年度末 2021 年 12 月 31 日</b>
<b>负债：</b>			
短期借款		-	-
交易性金融负债		-	-
衍生金融负债	7.4.7.3	-	-

卖出回购金融资产款		26,299,229.55	105,799,740.00
应付清算款		1,826,854.96	3,229,125.18
应付赎回款		684,072.27	-
应付管理人报酬		59,944.86	300,837.33
应付托管费		13,701.72	68,762.84
应付销售服务费		-	-
应付投资顾问费		-	-
应交税费		3,908.99	32,346.13
应付利润		-	-
递延所得税负债		-	-
其他负债	7.4.7.9	194,878.20	137,590.75
负债合计		29,082,590.55	109,568,402.23
<b>净资产：</b>			
实收基金	7.4.7.10	96,650,545.81	492,732,061.00
其他综合收益	7.4.7.11	-	-
未分配利润	7.4.7.12	1,053,048.20	15,675,182.98
净资产合计		97,703,594.01	508,407,243.98
负债和净资产总计		126,786,184.56	617,975,646.21

注：报告截止日 2022 年 12 月 31 日，基金份额净值 1.0109 元，基金份额总额 96,650,545.81 份。

## 7.2 利润表

会计主体：银华远兴一年持有期债券型证券投资基金

本报告期：2022 年 1 月 1 日至 2022 年 12 月 31 日

单位：人民币元

项目	附注号	本期 2022 年 1 月 1 日至 2022 年 12 月 31 日	上年度可比期间 2021 年 2 月 8 日（基金合 同生效日）至 2021 年 12 月 31 日
<b>一、营业总收入</b>		-4,530,197.91	24,903,051.61
1. 利息收入		144,470.36	12,618,983.56
其中：存款利息收入	7.4.7.13	94,856.49	194,361.28
债券利息收入		-	11,970,757.76
资产支持证券利息 收入		-	-
买入返售金融资产 收入		49,613.87	453,864.52
证券出借利息收入		-	-
其他利息收入		-	-
2. 投资收益（损失以“-” 填列）		2,833,191.12	5,415,222.92
其中：股票投资收益	7.4.7.14	-8,489,221.95	-3,490,594.08

基金投资收益		-	-
债券投资收益	7.4.7.15	11,179,879.60	8,725,132.05
资产支持证券投资 收益	7.4.7.16	-	-
贵金属投资收益	7.4.7.17	-	-
衍生工具收益	7.4.7.18	-	-
股利收益	7.4.7.19	142,533.47	180,684.95
以摊余成本计量的 金融资产终止确认产生的 收益		-	-
其他投资收益		-	-
3. 公允价值变动收益（损 失以“-”号填列）	7.4.7.20	-7,507,859.39	6,868,744.84
4. 汇兑收益（损失以“-” 号填列）		-	-
5. 其他收入（损失以“-” 号填列）	7.4.7.21	-	100.29
<b>减：二、营业总支出</b>		<b>3,274,133.84</b>	<b>5,740,243.15</b>
1. 管理人报酬	7.4.10.2.1	1,596,790.41	2,839,581.79
2. 托管费	7.4.10.2.2	364,980.71	649,047.28
3. 销售服务费		-	-
4. 投资顾问费		-	-
5. 利息支出		1,086,558.36	1,499,461.89
其中：卖出回购金融资产 支出		1,086,558.36	1,499,461.89
6. 信用减值损失	7.4.7.22	-	-
7. 税金及附加		18,478.54	32,891.22
8. 其他费用	7.4.7.23	207,325.82	719,260.97
<b>三、利润总额（亏损总额 以“-”号填列）</b>		<b>-7,804,331.75</b>	<b>19,162,808.46</b>
减：所得税费用		-	-
<b>四、净利润（净亏损以“-” 号填列）</b>		<b>-7,804,331.75</b>	<b>19,162,808.46</b>
<b>五、其他综合收益的税后 净额</b>		<b>-</b>	<b>-</b>
<b>六、综合收益总额</b>		<b>-7,804,331.75</b>	<b>19,162,808.46</b>

### 7.3 净资产（基金净值）变动表

会计主体：银华远兴一年持有期债券型证券投资基金

本报告期：2022年1月1日至2022年12月31日

单位：人民币元

项目	本期
	2022年1月1日至2022年12月31日



	实收基金	其他综合收益	未分配利润	净资产合计
一、上期期末净资产(基金净值)	492,732,061.00	-	15,675,182.98	508,407,243.98
加:会计政策变更	-	-	-	-
前期差错更正	-	-	-	-
其他	-	-	-	-
二、本期初净资产(基金净值)	492,732,061.00	-	15,675,182.98	508,407,243.98
三、本期增减变动额(减少以“-”号填列)	-396,081,515.19	-	-14,622,134.78	-410,703,649.97
(一)、综合收益总额	-	-	-7,804,331.75	-7,804,331.75
(二)、本期基金份额交易产生的基金净值变动数(净值减少以“-”号填列)	-396,081,515.19	-	-6,817,803.03	-402,899,318.22
其中:1.基金申购款	6,160,431.62	-	114,525.84	6,274,957.46
2.基金赎回款	-402,241,946.81	-	-6,932,328.87	-409,174,275.68
(三)、本期向基金份额	-	-	-	-

额持有人分配利润产生的基金净值变动(净值减少以“-”号填列)				
(四)、其他综合收益结转留存收益	-	-	-	-
四、本期末净资产(基金净值)	96,650,545.81	-	1,053,048.20	97,703,594.01
项目	上年度可比期间 2021年2月8日(基金合同生效日)至2021年12月31日			
	实收基金	其他综合收益	未分配利润	净资产合计
一、上期期末净资产(基金净值)	-	-	-	-
加:会计政策变更	-	-	-	-
前期差错更正	-	-	-	-
其他	-	-	-	-
二、本期初净资产(基金净值)	223,220,831.93	-	-	223,220,831.93
三、本期增减变动额(减少以“-”号填列)	269,511,229.07	-	15,675,182.98	285,186,412.05
(一)、综合收益总额	-	-	19,162,808.46	19,162,808.46

(二)、 本期基金份额交易产生的基金净值变动数(净值减少以“-”号填列)	269,511,229.07	-	-3,487,625.48	266,023,603.59
其中:1. 基金申购款	269,511,229.07	-	-3,487,625.48	266,023,603.59
2. 基金赎回款	-	-	-	-
(三)、 本期向基金份额持有人分配利润产生的基金净值变动(净值减少以“-”号填列)	-	-	-	-
(四)、 其他综合收益结转留存收益	-	-	-	-
四、本期期末净资产(基金净值)	492,732,061.00	-	15,675,182.98	508,407,243.98

报表附注为财务报表的组成部分。

本报告 7.1 至 7.4 财务报表由下列负责人签署：

王立新

基金管理人负责人

凌宇翔

主管会计工作负责人

伍军辉

会计机构负责人

## 7.4 报表附注

### 7.4.1 基金基本情况

银华远兴一年持有期债券型证券投资基金(以下简称“本基金”)经中国证券监督管理委员会(以下简称“中国证监会”)证监许可[2020]3122号《关于准予银华远兴一年持有期债券型证券投资基金的批复》注册,由银华基金管理股份有限公司依照《中华人民共和国证券投资基金法》和《银华远兴一年持有期债券型证券投资基金基金合同》负责公开募集。本基金为契约型开放式基金,存续期限不定,首次设立募集不包括认购资金利息共募集人民币223,135,161.24元,业经普华永道中天会计师事务所(特殊普通合伙)普华永道中天验字(2021)第0120号验资报告予以验证。经向中国证监会备案,《银华远兴一年持有期债券型证券投资基金基金合同》于2021年2月8日正式生效,基金合同生效日的基金份额总额为223,220,831.93份基金份额,其中认购资金利息折合85,670.69份基金份额。本基金的基金管理人为银华基金管理股份有限公司,基金托管人为中国邮政储蓄银行股份有限公司(以下简称“中国邮政储蓄银行”)。

根据《中华人民共和国证券投资基金法》和《银华远兴一年持有期债券型证券投资基金基金合同》的有关规定,本基金的投资范围包括国内依法发行的金融工具,包括股票(包括主板股票、中小板股票、创业板股票、存托凭证及其他经中国证监会核准上市的股票)、港股通标的股票、债券(国债、央行票据、政策性金融债、金融债、企业债、公司债、次级债、地方政府债、中期票据、可转换公司债券(含分离交易的可转换公司债券)、可交换债券、短期融资券、超短期融资券)、资产支持证券、债券回购、银行存款、同业存单、现金、国债期货以及法律法规或中国证监会允许基金投资的其他固定收益类金融工具(但须符合中国证监会的相关规定)。

本基金的投资组合比例为:债券投资比例不低于基金资产的80%,可转换公司债券(含分离交易的可转换公司债券)投资比例不高于基金资产净值的20%,单只可转换公司债券(含分离交易的可转换公司债券)持仓比例不高于基金资产净值的5%;股票等权益类资产占基金资产的比例不高于20%(投资于港股通标的股票占股票资产的比例不超过50%),每个交易日日终,在扣除国债期货合约需缴纳的交易保证金后,应当保持不低于基金资产净值5%的现金或者到期日在一年以内的政府债券,其中,现金不包括结算备付金、存出保证金和应收申购款等。本基金的业绩比较基准为:中债综合指数(全价)收益率 $\times$ 90%+中证800指数收益率 $\times$ 5%+恒生指数收益率(使用估值汇率调整) $\times$ 5%。

本财务报表由本基金的基金管理人银华基金管理股份有限公司于 2023 年 3 月 29 日批准报出。

#### 7.4.2 会计报表的编制基础

本基金的财务报表按照财政部于 2006 年 2 月 15 日及以后期间颁布的《企业会计准则—基本准则》、各项具体会计准则、《资产管理产品相关会计处理规定》及其他相关规定(以下合称“企业会计准则”)、中国证监会颁布的《证券投资基金信息披露 XBRL 模板第 3 号<年度报告和中期报告>》、中国证券投资基金业协会(以下简称“中国基金业协会”)颁布的《证券投资基金会计核算业务指引》、《银华远兴一年持有期债券型证券投资基金基金合同》和在财务报表附注 7.4.4 所列示的中国证监会、中国基金业协会发布的有关规定及允许的基金行业实务操作编制。

本财务报表以持续经营为基础编制。

#### 7.4.3 遵循企业会计准则及其他有关规定的声明

本基金 2022 年度财务报表符合企业会计准则的要求,真实、完整地反映了本基金 2022 年 12 月 31 日的财务状况以及 2022 年度的经营成果和净资产变动情况等有关信息。

#### 7.4.4 重要会计政策和会计估计

##### 7.4.4.1 会计年度

本基金会计年度为公历 1 月 1 日起至 12 月 31 日止。比较财务报表的实际编制期间为 2021 年 2 月 8 日(基金合同生效日)至 2021 年 12 月 31 日。

##### 7.4.4.2 记账本位币

本基金的记账本位币为人民币。

##### 7.4.4.3 金融资产和金融负债的分类

新金融工具准则

金融工具,是指形成一方的金融资产并形成其他方的金融负债或权益工具的合同。当本基金成为金融工具合同的一方时,确认相关的金融资产或金融负债。

###### (1) 金融资产

金融资产于初始确认时分类为:以摊余成本计量的金融资产、以公允价值计量且其变动计入其他综合收益的金融资产及以公允价值计量且其变动计入当期损益的金融资产。金融资产的分类

取决于本基金管理金融资产的业务模式和金融资产的合同现金流量特征。本基金现无金融资产分类为以公允价值计量且其变动计入其他综合收益的金融资产。

### 债务工具

本基金持有的债务工具是指从发行方角度分析符合金融负债定义的工具，分别采用以下两种方式进行计量：

#### 以摊余成本计量：

本基金管理以摊余成本计量的金融资产的业务模式为以收取合同现金流量为目标，且以摊余成本计量的金融资产的合同现金流量特征与基本借贷安排相一致，即在特定日期产生的现金流量，仅为对本金和以未偿付本金金额为基础的利息的支付。本基金持有的以摊余成本计量的金融资产主要为银行存款、买入返售金融资产和其他各类应收款项等。

#### 以公允价值计量且其变动计入当期损益：

本基金将持有的未划分为以摊余成本计量的债务工具，以公允价值计量且其变动计入当期损益。本基金持有的以公允价值计量且其变动计入当期损益的金融资产主要为债券投资和资产支持证券投资，在资产负债表中以交易性金融资产列示。

### 权益工具

权益工具是指从发行方角度分析符合权益定义的工具。本基金将对其没有控制、共同控制和重大影响的权益工具(主要为股票投资)按照公允价值计量且其变动计入当期损益，在资产负债表中列示为交易性金融资产。

## (2) 金融负债

金融负债于初始确认时分类为以摊余成本计量的金融负债和以公允价值计量且其变动计入当

期损益的金融负债。本基金目前暂无金融负债分类为以公允价值计量且其变动计入当期损益的金融负债。本基金持有的以摊余成本计量的金融负债包括卖出回购金融资产款和其他各类应付款项等。

### (3) 衍生金融工具

本基金将持有的衍生金融工具以公允价值计量且其变动计入当期损益，在资产负债表中列示为衍生金融资产/负债。

#### 原金融工具准则(截至 2021 年 12 月 31 日前适用的原金融工具准则)

本基金于 2022 年 1 月 1 日起执行新金融工具准则，但选择不重述比较信息。因此，比较信息继续适用本基金以前年度的如下会计政策。

#### (1) 金融资产的分类

金融资产于初始确认时分类为：以公允价值计量且其变动计入当期损益的金融资产、应收款项、可供出售金融资产及持有至到期投资。金融资产的分类取决于本基金对金融资产的持有意图和持有能力。本基金现无金融资产分类为可供出售金融资产及持有至到期投资。

本基金目前以交易目的持有的股票投资、债券投资、资产支持证券投资和衍生工具分类为以公允价值计量且其变动计入当期损益的金融资产。除衍生工具所产生的金融资产在资产负债表中以衍生金融资产列示外，以公允价值计量且其变动计入当期损益的金融资产在资产负债表中以交易性金融资产列示。

本基金持有的其他金融资产分类为应收款项，包括银行存款、买入返售金融资产和其他各类应收款项等。应收款项是指在活跃市场中没有报价、回收金额固定或可确定的非衍生金融资产。

#### (2) 金融负债的分类

金融负债于初始确认时分类为：以公允价值计量且其变动计入当期损益的金融负债及其他金

融负债。本基金目前暂无金融负债分类为以公允价值计量且其变动计入当期损益的金融负债。本基金持有的其他金融负债包括卖出回购金融资产款和其他各类应付款项等。

#### 7.4.4.4 金融资产和金融负债的初始确认、后续计量和终止确认

##### 新金融工具准则

金融资产或金融负债在初始确认时以公允价值计量。对于以公允价值计量且其变动计入当期损益的金融资产和金融负债，相关交易费用计入当期损益；对于支付的价款中包含的债券或资产支持证券起息日或上次除息日至购买日止的利息，确认为应计利息，包含在交易性金融资产的账面价值中。对于其他类别的金融资产和金融负债，相关交易费用计入初始确认金额。

对于以公允价值计量且其变动计入当期损益的金融资产，按照公允价值进行后续计量；对于应收款项和其他金融负债采用实际利率法，以摊余成本进行后续计量。

本基金对于以摊余成本计量的金融资产，以预期信用损失为基础确认损失准备。

本基金考虑有关过去事项、当前状况以及对未来经济状况的预测等合理且有依据的信息，以发生违约的风险为权重，计算合同应收的现金流量与预期能收到的现金流量之间差额的现值的概率加权金额，确认预期信用损失。

于每个资产负债表日，本基金对于处于不同阶段的金融工具的预期信用损失分别进行计量。金融工具自初始确认后信用风险未显著增加的，处于第一阶段，本基金按照未来 12 个月内的预期信用损失计量损失准备；金融工具自初始确认后信用风险已显著增加但尚未发生信用减值的，处于第二阶段，本基金按照该工具整个存续期的预期信用损失计量损失准备；金融工具自初始确认后已经发生信用减值的，处于第三阶段，本基金按照该工具整个存续期的预期信用损失计量损失准备。

对于在资产负债表日具有较低信用风险的金融工具，本基金假设其信用风险自初始确认后并未显著增加，认定为处于第一阶段的金融工具，按照未来 12 个月内的预期信用损失计量损失准备。

本基金对于处于第一阶段和第二阶段的金融工具，按照其未扣除减值准备的账面余额和实际



利率计算利息收入。对于处于第三阶段的金融工具，按照其账面余额减已计提减值准备后的摊余成本和实际利率计算利息收入。

本基金将计提或转回的损失准备计入当期损益。

金融资产满足下列条件之一的，予以终止确认：(1) 收取该金融资产现金流量的合同权利终止；(2) 该金融资产已转移，且本基金将金融资产所有权上几乎所有的风险和报酬转移给转入方；或者(3) 该金融资产已转移，虽然本基金既没有转移也没有保留金融资产所有权上几乎所有的风险和报酬，但是放弃了对该金融资产控制。

金融资产终止确认时，其账面价值与收到的对价的差额，计入当期损益。

当金融负债的现时义务全部或部分已经解除时，终止确认该金融负债或义务已解除的部分。终止确认部分的账面价值与支付的对价之间的差额，计入当期损益。

原金融工具准则(截至 2021 年 12 月 31 日前适用的原金融工具准则)

本基金于 2022 年 1 月 1 日起执行新金融工具准则，但选择不重述比较信息。因此，比较信息继续适用本基金以前年度的如下会计政策。

金融资产或金融负债于本基金成为金融工具合同的一方时，按公允价值在资产负债表内确认。以公允价值计量且其变动计入当期损益的金融资产，取得时发生的相关交易费用计入当期损益；对于支付的价款中包含的债券或资产支持证券起息日或上次除息日至购买日止的利息，单独确认为应收项目。应收款项和其他金融负债的相关交易费用计入初始确认金额。

对于以公允价值计量且其变动计入当期损益的金融资产，按照公允价值进行后续计量；对于应收款项和其他金融负债采用实际利率法，以摊余成本进行后续计量。

金融资产满足下列条件之一的，予以终止确认：(1) 收取该金融资产现金流量的合同权利终止；(2) 该金融资产已转移，且本基金将金融资产所有权上几乎所有的风险和报酬转移给转入方；或者(3) 该金融资产已转移，虽然本基金既没有转移也没有保留金融资产所有权上几乎所有的风

险和报酬，但是放弃了对该金融资产控制。

金融资产终止确认时，其账面价值与收到的对价的差额，计入当期损益。

当金融负债的现时义务全部或部分已经解除时，终止确认该金融负债或义务已解除的部分。终止确认部分的账面价值与支付的对价之间的差额，计入当期损益。

#### 7.4.4.5 金融资产和金融负债的估值原则

本基金持有的股票投资、债券投资、资产支持证券投资和衍生工具按如下原则确定公允价值并进行估值：

(1) 存在活跃市场的金融工具按其估值日的市场交易价格确定公允价值；估值日无交易且最近交易日后未发生影响公允价值计量的重大事件的，按最近交易日的市场交易价格确定公允价值。有充足证据表明估值日或最近交易日的市场交易价格不能真实反映公允价值的，应对市场交易价格进行调整，确定公允价值。与上述投资品种相同，但具有不同特征的，应以相同资产或负债的公允价值为基础，并在估值技术中考虑不同特征因素的影响。特征是指对资产出售或使用的限制等，如果该限制是针对资产持有者的，那么在估值技术中不应将该限制作为特征考虑。此外，基金管理人不应考虑因大量持有相关资产或负债所产生的溢价或折价。

(2) 当金融工具不存在活跃市场，采用在当前情况下适用并且有足够可利用数据和其他信息支持的估值技术确定公允价值。采用估值技术时，优先使用可观察输入值，只有在无法取得相关资产或负债可观察输入值或取得不切实可行的情况下，才可以使用不可观察输入值。

(3) 如经济环境发生重大变化或证券发行人发生影响金融工具价格的重大事件，应对估值进行调整并确定公允价值。

#### 7.4.4.6 金融资产和金融负债的抵销

本基金持有的资产和承担的负债基本为金融资产和金融负债。当本基金 1) 具有抵销已确认金额的法定权利且该种法定权利现在是可执行的；且 2) 交易双方准备按净额结算时，金融资产与金融负债按抵销后的净额在资产负债表中列示。

#### 7.4.4.7 实收基金

实收基金为对外发行基金份额所募集的总金额在扣除损益平准金分摊部分后的余额。由于申

购和赎回引起的实收基金变动分别于基金申购确认日及基金赎回确认日认列。上述申购和赎回分别包括基金转换所引起的转入基金的实收基金增加和转出基金的实收基金减少。

#### 7.4.4.8 损益平准金

损益平准金包括已实现平准金和未实现平准金。已实现平准金指在申购或赎回基金份额时，申购或赎回款项中包含的按累计未分配的已实现损益占净资产比例计算的金额。未实现平准金指在申购或赎回基金份额时，申购或赎回款项中包含的按累计未实现损益占净资产比例计算的金额。损益平准金于基金申购确认日或基金赎回确认日认列，并于期末全额转入未分配利润/(累计亏损)。

#### 7.4.4.9 收入/(损失)的确认和计量

##### 新金融工具准则

股票投资在持有期间应取得的现金股利扣除由上市公司代扣代缴的个人所得税后的净额确认为投资收益。债券投资和资产支持证券投资在持有期间应取得的按票面利率(对于贴现债为按发行价计算的利率)或合同利率计算的利息扣除在适用情况下由债券和资产支持证券发行企业代扣代缴的个人所得税及由基金管理人缴纳的增值税后的净额确认为投资收益。

以公允价值计量且其变动计入当期损益的金融资产在持有期间的公允价值变动确认为公允价值变动损益；于处置时，其处置价格与初始确认金额之间的差额扣除相关交易费用及在适用情况下由基金管理人缴纳的增值税后的净额确认为投资收益，其中包括从公允价值变动损益结转的公允价值累计变动额。

应收款项在持有期间确认的利息收入按实际利率法计算，实际利率法与直线法差异较小的则按直线法计算。

##### 原金融工具准则(截至 2021 年 12 月 31 日前适用的原金融工具准则)

本基金于 2022 年 1 月 1 日起执行新金融工具准则，但选择不重述比较信息。因此，比较信息继续适用本基金以前年度的如下会计政策。

股票投资在持有期间应取得的现金股利扣除由上市公司代扣代缴的个人所得税后的净额确认为投资收益。债券投资和资产支持证券投资在持有期间应取得的按票面利率或者发行价计算的利

息扣除在适用情况下由债券和资产支持证券发行企业代扣代缴的个人所得税及由基金管理人缴纳的增值税后的净额确认为利息收入。

以公允价值计量且其变动计入当期损益的金融资产在持有期间的公允价值变动确认为公允价值变动损益；于处置时，其处置价格与初始确认金额之间的差额扣除在适用情况下由基金管理人缴纳的增值税后的净额确认为投资收益，其中包括从公允价值变动损益结转的公允价值累计变动额。

应收款项在持有期间确认的利息收入按实际利率法计算，实际利率法与直线法差异较小的则按直线法计算。

#### 7.4.4.10 费用的确认和计量

本基金的管理人报酬和托管费在费用涵盖期间按基金合同约定的费率和计算方法确认。

以摊余成本计量的金融负债在持有期间确认的利息支出按实际利率法计算，实际利率法与直线法差异较小的则按直线法计算。

#### 7.4.4.11 基金的收益分配政策

每一基金份额享有同等分配权。本基金收益以现金形式分配，但基金份额持有人可选择现金红利或将现金红利按红利发放日的基金份额净值自动转为基金份额进行再投资。若期末未分配利润中的未实现部分为正数，包括基金经营活动产生的未实现损益以及基金份额交易产生的未实现平准金等，则期末可供分配利润的金额为期末未分配利润中的已实现部分；若期末未分配利润的未实现部分为负数，则期末可供分配利润的金额为期末未分配利润，即已实现部分相抵未实现部分后的余额。

经宣告的拟分配基金收益于分红除权日从净资产转出。

#### 7.4.4.12 外币交易

外币交易按交易发生日的即期汇率将外币金额折算为人民币入账。

以公允价值计量的外币非货币性项目，于估值日采用估值日的即期汇率折算为人民币，所产生的折算差额直接计入公允价值变动损益科目。

#### 7.4.4.13 分部报告

本基金以内部组织结构、管理要求、内部报告制度为依据确定经营分部，以经营分部为基础

确定报告分部并披露分部信息。经营分部是指本基金内同时满足下列条件的组成部分：(1) 该组成部分能够在日常活动中产生收入、发生费用；(2) 本基金的基金管理人能够定期评价该组成部分的经营成果，以决定向其配置资源、评价其业绩；(3) 本基金能够取得该组成部分的财务状况、经营成果和现金流量等有关会计信息。如果两个或多个经营分部具有相似的经济特征，并且满足一定条件的，则合并为一个经营分部。

本基金目前以一个单一的经营分部运作，不需要披露分部信息。

#### 7.4.4.14 其他重要的会计政策和会计估计

根据本基金的估值原则和中国证监会允许的基金行业估值实务操作，本基金确定以下类别股票投资和债券投资的公允价值时采用的估值方法及其关键假设如下：

(1) 对于证券交易所上市的股票和债券，若出现重大事项停牌或交易不活跃(包括涨跌停时的交易不活跃)等情况，本基金根据中国证监会公告[2017]13号《中国证监会关于证券投资基金估值业务的指导意见》，根据具体情况采用《关于发布中基协(AMAC)基金行业股票估值指数的通知》提供的指数收益法、市盈率法、现金流量折现法等估值技术进行估值。

(2) 对于在锁定期内的非公开发行股票、首次公开发行股票时公司股东公开发售股份、通过大宗交易取得的带限售期的股票等流通受限股票，根据中国基金业协会中基协发[2017]6号《关于发布〈证券投资基金投资流通受限股票估值指引(试行)〉的通知》之附件《证券投资基金投资流通受限股票估值指引(试行)》(以下简称“指引”)，按估值日在证券交易所上市交易的同一股票的公允价值扣除中证指数有限公司根据指引所独立提供的该流通受限股票剩余限售期对应的流动性折扣后的价值进行估值。

(3) 对于在证券交易所上市或挂牌转让的固定收益品种(可转换债券除外)及在银行间同业市场交易的固定收益品种，根据中国证监会公告[2017]13号《中国证监会关于证券投资基金估值业务的指导意见》及《中国证券投资基金业协会估值核算工作小组关于2015年1季度固定收益品种的估值处理标准》采用估值技术确定公允价值。本基金持有的证券交易所上市或挂牌转让的固定收益品种(可转换债券除外)，按照中证指数有限公司所独立提供的估值结果确定公允价值。本基金持有的银行间同业市场固定收益品种按照中债金融估值中心有限公司所独立提供的估值结果确定公允价值。

## 7.4.5 会计政策和会计估计变更以及差错更正的说明

### 7.4.5.1 会计政策变更的说明

财政部于 2017 年颁布了修订后的《企业会计准则第 22 号——金融工具确认和计量》、《企业会计准则第 23 号——金融资产转移》、《企业会计准则第 24 号——套期会计》及《企业会计准则第 37 号——金融工具列报》（以下合称“新金融工具准则”），财政部、中国银行保险监督管理委员会于 2020 年 12 月 30 日发布了《关于进一步贯彻落实新金融工具相关会计准则的通知》，公募基金自 2022 年 1 月 1 日起执行新金融工具准则。此外，财政部于 2022 年颁布了《关于印发《资产管理产品相关会计处理规定》的通知》（财会[2022]14 号），中国证监会于 2022 年颁布了修订后的《证券投资基金信息披露 XBRL 模板第 3 号〈年度报告和中期报告〉》，本基金的基金管理人已采用上述准则及通知编制本基金 2022 年度财务报表，对本基金财务报表的影响列示如下：

#### (a) 金融工具

根据新金融工具准则的相关规定，本基金对于首次执行该准则的累积影响数调整 2022 年年初留存收益以及财务报表其他相关项目金额，2021 年度的比较财务报表未重列。于 2021 年 12 月 31 日及 2022 年 1 月 1 日，本基金均没有指定为以公允价值计量且其变动计入当期损益的金融资产。

(i) 于 2022 年 1 月 1 日，本财务报表中金融资产和金融负债按照原金融工具准则和新金融工具准则的规定进行分类和计量的结果如下：

原金融工具准则下以摊余成本计量的金融资产为银行存款、结算备付金、存出保证金、买入返售金融资产、应收利息和应收证券清算款，金额分别为 1,365,161.79 元、5,517,562.04 元、91,491.42 元、2,220,000.00 元、8,475,205.68 元和 2,747,773.36 元。新金融工具准则下以摊余成本计量的金融资产为银行存款、结算备付金、存出保证金、买入返售金融资产、其他资产-应收利息和应收清算款，金额分别为 1,367,571.43 元、5,520,293.23 元、91,536.63 元、2,220,000.00 元、0.00 元和 2,747,773.36 元。

原金融工具准则下以公允价值计量且其变动计入当期损益计量的金融资产为交易性金融资产，金额为 597,558,451.92 元。新金融工具准则下以公允价值计量且其变动计入当期损益计量的金融资产为交易性金融资产，金额为 606,028,471.56 元。

原金融工具准则下以摊余成本计量的金融负债为卖出回购金融资产款、应付证券清算款、应付管理人报酬、应付托管费、应付交易费用和应付利息，金额分别为 105,799,740.00 元、3,229,125.18 元、300,837.33 元、68,762.84 元、93,963.93 元和-16,373.18 元。新金融工具准则下以摊余成本计量的金融负债为卖出回购金融资产款、应付清算款、应付管理人报酬、应付托管费、其他负债-应付交易费用和其他负债-应付利息，金额分别为 105,783,366.82 元、3,229,125.18 元、300,837.33 元、68,762.84 元、93,963.93 元和 0.00 元。

于 2021 年 12 月 31 日，本基金持有的“银行存款”、“结算备付金”、“存出保证金”、“交易性金融资产”、“买入返售金融资产”、“卖出回购金融资产款”等对应的应计利息余额均列示在“应收利息”或“应付利息”科目中。于 2022 年 1 月 1 日，本基金根据新金融工具准则下的计量类别，将上述应计利息分别转入“银行存款”、“结算备付金”、“存出保证金”、“交易性金融资产”、“买入返售金融资产”、“卖出回购金融资产款”等科目项下列示，无期初留存收益影响。

#### (b) 《资产管理产品相关会计处理规定》

根据《资产管理产品相关会计处理规定》，本基金的基金管理人在编制本财务报表时调整了部分财务报表科目的列报和披露，这些调整未对本基金财务报表产生重大影响。

#### 7.4.5.2 会计估计变更的说明

本基金本报告期未发生会计估计变更。

#### 7.4.5.3 差错更正的说明

本基金在本报告期间无须说明的会计差错更正。

#### 7.4.6 税项

根据财政部、国家税务总局财税[2002]128 号《关于开放式证券投资基金有关税收问题的通知》、财税[2008]1 号《关于企业所得税若干优惠政策的通知》、财税[2012]85 号《关于实施上市公司股息红利差别化个人所得税政策有关问题的通知》、财税[2014]81 号《财政部国家税务总局证监会关于沪港股票市场交易互联互通机制试点有关税收政策的通知》、财税[2015]101 号《关于上市公司股息红利差别化个人所得税政策有关问题的通知》、财税[2016]36 号《关于全面推开营业税改征增值税试点的通知》、财税[2016]46 号《关于进一步明确全面推开营改增试点金融业有关政策的通知》、财税[2016]70 号《关于金融机构同业往来等增值税政策的补充通知》、财税

[2016]127 号《财政部国家税务总局证监会关于深港股票市场交易互联互通机制试点有关税收政策的通知》、财税[2016]140 号《关于明确金融 房地产开发 教育辅助服务等增值税政策的通知》、财税[2017]2 号《关于资管产品增值税政策有关问题的补充通知》、财税[2017]56 号《关于资管产品增值税有关问题的通知》、财税[2017]90 号《关于租入固定资产进项税额抵扣等增值税政策的通知》及其他相关财税法规和实务操作，主要税项列示如下：

(1) 资管产品运营过程中发生的增值税应税行为，以资管产品管理人为增值税纳税人。资管产品管理人运营资管产品过程中发生的增值税应税行为，暂适用简易计税方法，按照 3% 的征收率缴纳增值税。

对证券投资基金管理人运用基金买卖股票、债券的转让收入免征增值税，对国债、地方政府债以及金融同业往来利息收入亦免征增值税。资管产品管理人运营资管产品提供的贷款服务，以产生的利息及利息性质的收入为销售额。

(2) 对基金从证券市场中取得的收入，包括买卖股票、债券的差价收入，股票的股息、红利收入，债券的利息收入及其他收入，暂不征收企业所得税。

(3) 对基金取得的企业债券利息收入，应由发行债券的企业在向基金支付利息时代扣代缴 20% 的个人所得税。对基金从上市公司取得的股息红利所得，持股期限在 1 个月以内(含 1 个月)的，其股息红利所得全额计入应纳税所得额；持股期限在 1 个月以上至 1 年(含 1 年)的，暂减按 50% 计入应纳税所得额；持股期限超过 1 年的，暂免征收个人所得税。对基金持有的上市公司限售股，解禁后取得的股息、红利收入，按照上述规定计算纳税，持股时间自解禁日起计算；解禁前取得的股息、红利收入继续暂减按 50% 计入应纳税所得额。上述所得统一适用 20% 的税率计征个人所得税。

对基金通过沪港通或深港通投资香港联交所上市 H 股取得的股息红利，H 股公司应向中国证券登记结算有限责任公司(以下简称“中国结算”)提出申请，由中国结算向 H 股公司提供内地个人投资者名册，H 股公司按照 20% 的税率代扣个人所得税。基金通过沪港通或深港通投资香港联交所上市的非 H 股取得的股息红利，由中国结算按照 20% 的税率代扣个人所得税。

(4) 基金卖出股票按 0.1% 的税率缴纳股票交易印花税，买入股票不征收股票交易印花税。基金通过沪港通或深港通买卖、继承、赠与与联交所上市股票，按照香港特别行政区现行税法规定缴纳印花税。

(5) 本基金的城市维护建设税、教育费附加和地方教育附加等税费按照实际缴纳增值税额的适用比例计算缴纳。



## 7.4.7 重要财务报表项目的说明

## 7.4.7.1 银行存款

单位：人民币元

项目	本期末 2022年12月31日	上年度末 2021年12月31日
活期存款	3,949,885.75	1,365,161.79
等于：本金	3,949,474.28	1,365,161.79
加：应计利息	411.47	-
减：坏账准备	-	-
定期存款	-	-
等于：本金	-	-
加：应计利息	-	-
减：坏账准备	-	-
其中：存款期限1个月以内	-	-
存款期限1-3个月	-	-
存款期限3个月以上	-	-
其他存款	-	-
等于：本金	-	-
加：应计利息	-	-
减：坏账准备	-	-
合计	3,949,885.75	1,365,161.79

## 7.4.7.2 交易性金融资产

单位：人民币元

项目	本期末 2022年12月31日				
	成本	应计利息	公允价值	公允价值变动	
股票	10,779,794.35	-	10,762,827.67	-16,966.68	
贵金属投资-金交所黄金合约	-	-	-	-	
债券	交易所市场	34,885,163.83	314,508.67	34,898,247.07	-301,425.43
	银行间市场	73,165,522.44	1,213,898.08	74,058,698.08	-320,722.44
	合计	108,050,686.27	1,528,406.75	108,956,945.15	-622,147.87
资产支持证券	-	-	-	-	
基金	-	-	-	-	
其他	-	-	-	-	
合计	118,830,480.62	1,528,406.75	119,719,772.82	-639,114.55	
项目	上年度末 2021年12月31日				
	成本	应计利息	公允价值	公允价值变动	
股票	53,010,707.85	-	55,769,110.32	2,758,402.47	

贵金属投资-金交所黄金合约	-	-	-	-	
债券	交易所市场	139,991,602.35	-	140,498,341.60	506,739.25
	银行间市场	397,687,396.88	-	401,291,000.00	3,603,603.12
	合计	537,678,999.23	-	541,789,341.60	4,110,342.37
资产支持证券	-	-	-	-	
基金	-	-	-	-	
其他	-	-	-	-	
合计	590,689,707.08	-	597,558,451.92	6,868,744.84	

#### 7.4.7.3 衍生金融资产/负债

注：无。

#### 7.4.7.4 买入返售金融资产

##### 7.4.7.4.1 各项买入返售金融资产期末余额

单位：人民币元

项目	本期末 2022年12月31日	
	账面余额	其中：买断式逆回购
交易所市场	2,000,000.00	-
银行间市场	-	-
合计	2,000,000.00	-
项目	上年度末 2021年12月31日	
	账面余额	其中：买断式逆回购
交易所市场	2,220,000.00	-
银行间市场	-	-
合计	2,220,000.00	-

##### 7.4.7.4.2 期末买断式逆回购交易中取得的债券

注：无。

##### 7.4.7.4.3 按预期信用损失一般模型计提减值准备的说明

无。

#### 7.4.7.5 债权投资

注：无。

#### 7.4.7.6 其他债权投资

注：无。

## 7.4.7.7 其他权益工具投资

注：无。

## 7.4.7.8 其他资产

单位：人民币元

项目	本期末 2022 年 12 月 31 日	上年度末 2021 年 12 月 31 日
应收利息	-	8,475,205.68
其他应收款	-	-
待摊费用	-	-
合计	-	8,475,205.68

## 7.4.7.9 其他负债

单位：人民币元

项目	本期末 2022 年 12 月 31 日	上年度末 2021 年 12 月 31 日
应付券商交易单元保证金	-	-
应付赎回费	-	-
应付证券出借违约金	-	-
应付交易费用	24,878.20	93,963.93
其中：交易所市场	19,300.71	86,089.18
银行间市场	5,577.49	7,874.75
应付利息	-	-16,373.18
预提费用	170,000.00	60,000.00
合计	194,878.20	137,590.75

## 7.4.7.10 实收基金

金额单位：人民币元

项目	本期 2022 年 1 月 1 日至 2022 年 12 月 31 日	
	基金份额（份）	账面金额
上年度末	492,732,061.00	492,732,061.00
本期申购	6,160,431.62	6,160,431.62
本期赎回（以“-”号填列）	-402,241,946.81	-402,241,946.81
基金拆分/份额折算前	-	-
基金拆分/份额折算调整	-	-
本期申购	-	-
本期赎回（以“-”号填列）	-	-
本期末	96,650,545.81	96,650,545.81

注：申购含转换入份额；赎回含转换出份额。

## 7.4.7.11 其他综合收益

注：无。

## 7.4.7.12 未分配利润

单位：人民币元

项目	已实现部分	未实现部分	未分配利润合计
本期期初	9,391,625.72	6,283,557.26	15,675,182.98
本期利润	-296,472.36	-7,507,859.39	-7,804,331.75
本期基金份额交易产生的变动数	-6,475,841.15	-341,961.88	-6,817,803.03
其中：基金申购款	100,642.88	13,882.96	114,525.84
基金赎回款	-6,576,484.03	-355,844.84	-6,932,328.87
本期已分配利润	-	-	-
本期末	2,619,312.21	-1,566,264.01	1,053,048.20

## 7.4.7.13 存款利息收入

单位：人民币元

项目	本期 2022年1月1日至2022年12月31日	上年度可比期间 2021年2月8日（基金合同生效日）至2021年12月31日
活期存款利息收入	41,588.90	57,094.90
定期存款利息收入	-	53,666.67
其他存款利息收入	-	-
结算备付金利息收入	52,017.47	82,091.54
其他	1,250.12	1,508.17
合计	94,856.49	194,361.28

## 7.4.7.14 股票投资收益

## 7.4.7.14.1 股票投资收益项目构成

单位：人民币元

项目	本期 2022年1月1日至2022年12月31日	上年度可比期间 2021年2月8日（基金合同生效日）至2021年12月31日
股票投资收益——买卖股票差价收入	-8,489,221.95	-3,490,594.08
股票投资收益——赎回差价收入	-	-
股票投资收益——申购差价收入	-	-
股票投资收益——证券出借差价收入	-	-
合计	-8,489,221.95	-3,490,594.08

## 7.4.7.14.2 股票投资收益——买卖股票差价收入

单位：人民币元

项目	本期 2022年1月1日至2022年12月31日	上年度可比期间 2021年2月8日（基金合同生效日）至2021年12月31日
卖出股票成交总额	137,259,566.64	219,216,018.97
减：卖出股票成本总额	145,403,591.90	222,706,613.05
减：交易费用	345,196.69	-
买卖股票差价收入	-8,489,221.95	-3,490,594.08

#### 7.4.7.14.3 股票投资收益——证券出借差价收入

注：无。

#### 7.4.7.15 债券投资收益

##### 7.4.7.15.1 债券投资收益项目构成

单位：人民币元

项目	本期 2022年1月1日至2022年12月31日	上年度可比期间 2021年2月8日（基金合同生效日）至2021年12月31日
债券投资收益——利息收入	9,032,526.98	-
债券投资收益——买卖债券（债转股及债券到期兑付）差价收入	2,147,352.62	8,725,132.05
债券投资收益——赎回差价收入	-	-
债券投资收益——申购差价收入	-	-
合计	11,179,879.60	8,725,132.05

##### 7.4.7.15.2 债券投资收益——买卖债券差价收入

单位：人民币元

项目	本期 2022年1月1日至2022年12月31日	上年度可比期间 2021年2月8日（基金合同生效日）至2021年12月31日
卖出债券（债转股及债券到期兑付）成交总额	791,708,331.59	803,988,150.73
减：卖出债券（债转股及债券到期兑付）成本总额	778,841,198.23	787,933,817.12
减：应计利息总额	10,704,247.16	7,329,201.56
减：交易费用	15,533.58	-
买卖债券差价收入	2,147,352.62	8,725,132.05

## 7.4.7.15.3 债券投资收益——赎回差价收入

注：无。

## 7.4.7.15.4 债券投资收益——申购差价收入

注：无。

## 7.4.7.16 资产支持证券投资收益

注：无。

## 7.4.7.17 贵金属投资收益

注：无。

## 7.4.7.18 衍生工具收益

注：无。

## 7.4.7.19 股利收益

单位：人民币元

项目	本期 2022年1月1日至2022年12月 31日	上年度可比期间 2021年2月8日（基金合同生效 日）至2021年12月31日
股票投资产生的股利 收益	142,533.47	180,684.95
其中：证券出借权益补 偿收入	-	-
基金投资产生的股利 收益	-	-
合计	142,533.47	180,684.95

## 7.4.7.20 公允价值变动收益

单位：人民币元

项目名称	本期 2022年1月1日至2022年 12月31日	上年度可比期间 2021年2月8日（基金合 同生效日）至2021年12月31 日
1. 交易性金融资产	-7,507,859.39	6,868,744.84
股票投资	-2,775,369.15	2,758,402.47
债券投资	-4,732,490.24	4,110,342.37
资产支持证券投资	-	-
基金投资	-	-
贵金属投资	-	-
其他	-	-
2. 衍生工具	-	-
权证投资	-	-
3. 其他	-	-
减：应税金融商品公允价值	-	-

变动产生的预估增值税		
合计	-7,507,859.39	6,868,744.84

#### 7.4.7.21 其他收入

单位：人民币元

项目	本期 2022年1月1日至2022年12月 31日	上年度可比期间 2021年2月8日（基金合 同生效日）至2021年12月31 日
基金赎回费收入	-	-
其他	-	100.29
合计	-	100.29

#### 7.4.7.22 信用减值损失

注：无。

#### 7.4.7.23 其他费用

单位：人民币元

项目	本期 2022年1月1日至2022年12 月31日	上年度可比期间 2021年2月8日（基金合同生效日） 至2021年12月31日
审计费用	50,000.00	60,000.00
信息披露费	120,000.00	-
证券出借违约金	-	-
银行费用	-	400.00
账户维护费	37,200.00	18,600.00
其他	125.82	-
交易费用	-	640,260.97
合计	207,325.82	719,260.97

#### 7.4.8 或有事项、资产负债表日后事项的说明

##### 7.4.8.1 或有事项

截至资产负债表日，本基金并无须作披露的或有事项。

##### 7.4.8.2 资产负债表日后事项

截至财务报表报出日，本基金并无须作披露的资产负债表日后事项。

#### 7.4.9 关联方关系

关联方名称	与本基金的关系
西南证券股份有限公司（“西南证券”）	基金管理人的股东
第一创业证券股份有限公司（“第一创业”）	基金管理人的股东
东北证券股份有限公司（“东北证券”）	基金管理人的股东、基金代销机构
山西海鑫实业有限公司	基金管理人的股东
珠海银华聚义投资合伙企业(有限合伙)	基金管理人的股东

珠海银华致信投资合伙企业(有限合伙)	基金管理人的股东
珠海银华汇玥投资合伙企业(有限合伙)	基金管理人的股东
银华基金管理股份有限公司	基金管理人、基金销售机构
中国邮政储蓄银行股份有限公司(“中国邮政储蓄银行”)	基金托管人、基金代销机构
银华长安资本管理(北京)有限公司	基金管理人的子公司
银华国际资本管理有限公司	基金管理人的子公司
深圳银华永泰创新投资有限公司	基金管理人的子公司的子公司

注：下述关联交易均在正常业务范围内按一般商业条款订立。

#### 7.4.10 本报告期及上年度可比期间的关联方交易

##### 7.4.10.1 通过关联方交易单元进行的交易

###### 7.4.10.1.1 股票交易

金额单位：人民币元

关联方名称	本期 2022年1月1日至2022年12月31日		上年度可比期间 2021年2月8日(基金合同生效日)至 2021年12月31日	
	成交金额	占当期股票 成交总额的比例 (%)	成交金额	占当期股票 成交总额的比例 (%)
西南证券	240,356,343.24	100.00	494,843,175.32	100.00

###### 7.4.10.1.2 债券交易

金额单位：人民币元

关联方名称	本期 2022年1月1日至2022年12月31日		上年度可比期间 2021年2月8日(基金合同生效日)至 2021年12月31日	
	成交金额	占当期债券 成交总额的比例 (%)	成交金额	占当期债券 成交总额的比例 (%)
西南证券	359,266,429.80	100.00	934,893,538.80	100.00

###### 7.4.10.1.3 债券回购交易

金额单位：人民币元

关联方名称	本期 2022年1月1日至2022年12月31日		上年度可比期间 2021年2月8日(基金合同生效日)至 2021年12月31日	
	成交金额	占当期债券回购 成交总额的比例 (%)	成交金额	占当期债券回购 成交总额的比例 (%)
西南证券	5,704,644,000.00	100.00	12,644,220,000.00	100.00

###### 7.4.10.1.4 权证交易

注：无。



## 7.4.10.1.5 应支付关联方的佣金

金额单位：人民币元

关联方名称	本期 2022年1月1日至2022年12月31日			
	当期 佣金	占当期佣金总量 的比例 (%)	期末应付佣金余 额	占期末应付佣金 总额的比例 (%)
西南证券	176,495.79	100.00	19,300.71	100.00
关联方名称	上年度可比期间 2021年2月8日（基金合同生效日）至2021年12月31日			
	当期 佣金	占当期佣金总量 的比例 (%)	期末应付佣金余 额	占期末应付佣金 总额的比例 (%)
西南证券	361,875.09	100.00	86,089.18	100.00

注：1. 上述佣金参考市场价格经本基金的基金管理人与对方协商确定，以扣除由中国证券登记结算有限责任公司收取的证管费和经手费的净额列示。

2. 该类佣金协议的服务范围还包括佣金收取方为本基金提供的证券投资研究成果和市场信息服务等。

## 7.4.10.2 关联方报酬

## 7.4.10.2.1 基金管理费

单位：人民币元

项目	本期 2022年1月1日至2022年12 月31日	上年度可比期间 2021年2月8日（基金合 同生效日）至2021年12月 31日
当期发生的基金应支付的管理费	1,596,790.41	2,839,581.79
其中：支付销售机构的客户维护费	729,270.99	1,314,431.69

注：支付基金管理人银华基金的管理人报酬按前一日基金资产净值 0.70% 的年费率计提，逐日累计至每月月底，按月支付。其计算公式为：

$$\text{日管理人报酬} = \text{前一日基金资产净值} \times 0.70\% / \text{当年天数}。$$

## 7.4.10.2.2 基金托管费

单位：人民币元

项目	本期 2022年1月1日至2022年12 月31日	上年度可比期间 2021年2月8日（基金合 同生效日）至2021年12月 31日
当期发生的基金应支付的托管费	364,980.71	649,047.28

注：支付基金托管人中国邮政储蓄银行的托管费按前一日基金资产净值 0.16% 的年费率计提，逐日累计至每月月底，按月支付。其计算公式为：

$$\text{日托管费} = \text{前一日基金资产净值} \times 0.16\% / \text{当年天数}。$$

## 7.4.10.3 与关联方进行银行间同业市场的债券(含回购)交易

注：无。

## 7.4.10.4 报告期内转融通证券出借业务发生重大关联交易事项的说明

注：无。

## 7.4.10.5 各关联方投资本基金的情况

注：无。

## 7.4.10.6 由关联方保管的银行存款余额及当期产生的利息收入

单位：人民币元

关联方名称	本期 2022年1月1日至2022年12月31日		上年度可比期间 2021年2月8日（基金合同生效日）至2021年12月31日	
	期末余额	当期利息收入	期末余额	当期利息收入
中国邮政储蓄银行	3,949,885.75	41,588.90	1,365,161.79	57,094.90

注：本基金的银行存款由基金托管人中国邮政储蓄银行保管，按同业利率或约定利率计息。

## 7.4.10.7 本基金在承销期内参与关联方承销证券的情况

注：无。

## 7.4.10.8 其他关联交易事项的说明

无。

## 7.4.11 利润分配情况

注：无。

## 7.4.12 期末（2022年12月31日）本基金持有的流通受限证券

## 7.4.12.1 因认购新发/增发证券而于期末持有的流通受限证券

注：无。

## 7.4.12.2 期末持有的暂时停牌等流通受限股票

金额单位：人民币元

股票代码	股票名称	停牌日期	停牌原因	期末 估值 单价	复 牌 日期	复牌 开盘单 价	数量 (股)	期末 成本总额	期末 估值总 额	备注
600038	中直股份	2022年12月26日	重大事项停牌	46.41	2023年1月10日	51.05	960	41,928.32	44,553.60	-

### 7.4.12.3 期末债券正回购交易中作为抵押的债券

#### 7.4.12.3.1 银行间市场债券正回购

截至本报告期末 2022 年 12 月 31 日,本基金从事银行间市场债券正回购交易形成的卖出回购证券款余额人民币 15,002,306.82 元,是以如下债券作为抵押:

金额单位:人民币元

债券代码	债券名称	回购到期日	期末估值单价	数量(张)	期末估值总额
1928004	19 农业银行 二级 02	2023 年 1 月 6 日	104.90	50,000	5,245,083.84
2028033	20 建设银行 二级	2023 年 1 月 6 日	103.41	49,000	5,067,256.47
2028038	20 中国银行 二级 01	2023 年 1 月 6 日	103.34	59,000	6,096,998.57
合计				158,000	16,409,338.88

#### 7.4.12.3.2 交易所市场债券正回购

截至本报告期末 2022 年 12 月 31 日,本基金从事证券交易所债券正回购交易形成的卖出回购证券款余额 11,296,922.73 元,于 2023 年 1 月 3 日到期。该类交易要求本基金在回购期内持有的证券交易所交易的债券和/或在新质押式回购下转入质押库的债券,按证券交易所规定的比例折算为标准券后,不低于债券回购交易的余额。

#### 7.4.12.4 期末参与转融通证券出借业务的证券

注:无。

### 7.4.13 金融工具风险及管理

#### 7.4.13.1 风险管理政策和组织架构

本基金在日常经营活动中涉及的财务风险主要包括信用风险、流动性风险及市场风险。本基金管理人制定了政策和程序来识别及分析这些风险,并设定适当的风险限额及内部控制流程,通过可靠的管理及信息系统持续监控上述各类风险。

本基金管理人建立了以董事会风险控制委员会为核心的,由董事会风险控制委员会、经营管理层及各具体业务部门组成的三道风险监控防线。在董事会领导下,董事会风险控制委员会定期听取审阅公司风险管理报告及相关情况,掌握公司的总体风险状况,确保风险控制与业务发展同步进行;公司总经理负责,由公司投资决策委员会和公司总经理及副总经理组成的经营管理层,通过风险管理部,对各项业务风险状况进行监督并及时制定相应对策和实施控制措施;由各部门总监负责,部门全员参与,根据公司经营计划、业务规则及自身具体情况制定本部门的作业流程及风险控制措施,同时分别在自己的授权范围内对关联部门及岗位进行监督并承担相应职责。

#### 7.4.13.2 信用风险

信用风险是指基金在交易过程中因交易对手未履行合约责任，或者基金所投资证券之发行人出现违约、拒绝支付到期本息，导致基金资产损失和收益变化的风险。本基金均投资于具有良好信用等级的证券，且通过分散化投资以分散信用风险。本基金投资于一家公司发行的证券市值不超过基金资产净值的 10%，且本基金与由本基金管理人管理的其他基金共同持有一家发行的证券，不得超过该证券的 10%。

本基金在交易所进行的交易均与中国证券登记结算有限责任公司完成证券交收和款项清算，因此违约风险发生的可能性很小；基金在进行银行间同业市场交易前均对交易对手进行信用评估，以控制相应的信用风险。

#### 7.4.13.3 流动性风险

流动性风险是指基金所持金融工具变现的难易程度。本基金的流动性风险一方面来自于基金份额持有人可按要求赎回其持有的基金份额，另一方面来自于投资品种所处的交易市场不活跃而带来的变现困难。

##### 7.4.13.3.1 报告期内本基金组合资产的流动性风险分析

本基金的基金管理人严格按照《公开募集证券投资基金运作管理办法》及《公开募集开放式证券投资基金流动性风险管理规定》等有关法规的要求对本基金组合资产的流动性风险进行管理。本基金的基金管理人采用监控流动性受限资产比例及压力测试等方式防范流动性风险，并于开放日对本基金的申购赎回情况进行监控，保持基金投资组合中的可用现金头寸与之相匹配，使得本基金资产的变现能力与投资者赎回需求的匹配与平衡。本基金的基金管理人在基金合同中设计了巨额赎回条款，约定在非常情况下赎回申请的处理方式，控制因开放申购赎回模式带来的流动性风险，有效保障基金持有人利益。

本基金主要投资于上市交易的证券，除在附注 7.4.12 中列示的部分基金资产流通暂时受限制外（如有），在正常市场条件下其余均能及时变现。此外，本基金可通过卖出回购金融资产方式借入短期资金应对流动性需求，其上限一般不超过基金持有的债券资产的公允价值。除附注 7.4.12.3 中列示的卖出回购金融资产款余额（如有）将在 1 个月内到期且计息外，本基金于资产负债表日所持有的金融负债的合约约定剩余到期日均为一年以内且一般不计息，可赎回基金份额净值无固定到期日且不计息，因此账面余额一般即为未折现的合约到期现金流量。

#### 7.4.13.4 市场风险

市场风险是指基金所持金融工具的公允价值或未来现金流量因所处市场各类价格因素的变动而发生波动的风险，包括利率风险、外汇风险和其他价格风险。

#### 7.4.13.4.1 利率风险

利率风险是指基金的公允价值和未来现金流量因市场利率变动而发生波动的风险。利率敏感性金融工具均面临由于市场利率上升而导致公允价值下降的风险，其中浮动利率类金融工具还面临每个付息期间结束根据市场利率重新定价时对于未来现金流影响的风险。本基金的基金管理人定期对本基金面临的利率敏感性缺口进行监控，并通过调整投资组合的久期等方法对上述利率风险进行管理。

##### 7.4.13.4.1.1 利率风险敞口

单位：人民币元

本期末 2022年12月31日	1年以内	1-5年	5年以上	不计息	合计
资产					
银行存款	3,949,885.75	-	-	-	3,949,885.75
结算备付金	966,047.85	-	-	-	966,047.85
存出保证金	25,137.44	-	-	-	25,137.44
交易性金融资产	10,813,593.53	55,639,214.40	42,504,137.22	10,762,827.67	119,719,772.82
买入返售金融资产	2,000,000.00	-	-	-	2,000,000.00
应收申购款	-	-	-	3,610.14	3,610.14
应收清算款	-	-	-	121,730.56	121,730.56
资产总计	17,754,664.57	55,639,214.40	42,504,137.22	10,888,168.37	126,786,184.56
负债					
应付赎回款	-	-	-	684,072.27	684,072.27
应付管理人报酬	-	-	-	59,944.86	59,944.86
应付托管费	-	-	-	13,701.72	13,701.72
应付清算款	-	-	-	1,826,854.96	1,826,854.96
卖出回购金融资产款	26,299,229.55	-	-	-	26,299,229.55
应交税费	-	-	-	3,908.99	3,908.99
其他负债	-	-	-	194,878.20	194,878.20
负债总计	26,299,229.55	-	-	2,783,361.00	29,082,590.55
利率敏感度缺口	-8,544,564.98	55,639,214.40	42,504,137.22	8,104,807.37	97,703,594.01
上年度末 2021年12月31日	1年以内	1-5年	5年以上	不计息	合计
资产					
银行存款	1,365,161.79	-	-	-	1,365,161.79
结算备付金	5,517,562.04	-	-	-	5,517,562.04
存出保证金	91,491.42	-	-	-	91,491.42
交易性金融资产	46,517,152.80	491,895,651.20	3,376,537.60	55,769,110.32	597,558,451.92
买入返售金融资产	2,220,000.00	-	-	-	2,220,000.00
应收证券清算款	-	-	-	2,747,773.36	2,747,773.36
其他资产	-	-	-	8,475,205.68	8,475,205.68
资产总计	55,711,368.05	491,895,651.20	3,376,537.60	66,992,089.36	617,975,646.21
负债					

应付管理人报酬	-	-	-	300,837.33	300,837.33
应付托管费	-	-	-	68,762.84	68,762.84
应付证券清算款	-	-	-	3,229,125.18	3,229,125.18
卖出回购金融资产款	105,799,740.00	-	-	-	105,799,740.00
应交税费	-	-	-	32,346.13	32,346.13
其他负债	-	-	-	137,590.75	137,590.75
负债总计	105,799,740.00	-	-	3,768,662.23	109,568,402.23
利率敏感度缺口	-50,088,371.95	491,895,651.20	3,376,537.60	63,223,427.13	508,407,243.98

注：表中所示为本基金资产及负债的账面价值，并按照合同约定的利率重新定价日或到期日孰早者予以分类。

#### 7.4.13.4.1.2 利率风险的敏感性分析

假设	该利率敏感性分析基于本基金报表日的利率风险状况		
	假定所有期限的利率均以相同幅度变动 25 个基点，其他变量不变；		
	此项影响并未考虑管理层为减低利率风险而可能采取的风险管理活动；		
	相关风险变量的变动	对资产负债表日基金资产净值的影响金额（单位：人民币元）	
		本期末（2022 年 12 月 31 日）	上年度末（2021 年 12 月 31 日）
分析	+25 个基点	-867,542.34	-5,068,916.96
	-25 个基点	867,542.34	5,068,916.96

#### 7.4.13.4.2 外汇风险

外汇风险是指金融工具的公允价值或未来现金流量因外汇汇率变动而发生波动的风险。本基金持有以非记账本位币人民币计价的资产或负债，因此存在相应的外汇风险。本基金的基金管理人每日对本基金的外汇头寸进行监控。

##### 7.4.13.4.2.1 外汇风险敞口

单位：人民币元

项目	本期末 2022 年 12 月 31 日			合计
	美元 折合人民币 元	港币 折合人民币元	其他币种 折合人民币元	
以外币计价的资产				
交易性金融资产	-	640,741.57	-	640,741.57
资产合计	-	640,741.57	-	640,741.57

以外币计价的负债				
负债合计	-	-	-	-
资产负债表外汇风险敞口净额	-	640,741.57	-	640,741.57
项目	上年度末 2021年12月31日			
	美元折合人民币元	港币折合人民币元	其他币种折合人民币元	合计
以外币计价的资产				
资产合计	-	-	-	-
以外币计价的负债				
负债合计	-	-	-	-
资产负债表外汇风险敞口净额	-	-	-	-

#### 7.4.13.4.2.2 外汇风险的敏感性分析

注：本基金于本报告期末及上年度末（如有）未持有或持有的以非记账本位币人民币计价的资产占比并不重大，因此外汇汇率的变动对本基金净资产无重大影响。

#### 7.4.13.4.3 其他价格风险

其他价格风险主要为市场价格风险，市场价格风险是指基金所持金融工具的公允价值或未来现金流量因除市场利率和外汇汇率以外的市场价格因素变动而发生波动的风险。本基金主要投资于上市交易的证券，所面临的其他价格风险来源于单个证券发行主体自身经营情况或特殊事项的影响，也可能来源于证券市场整体波动的影响。本基金严格按照基金合同中对投资组合比例的要求进行资产配置，通过投资组合的分散化降低其他价格风险。并且，基金管理人每日对本基金所持有的证券价格实施监控，定期运用多种定量方法对基金进行风险度量，动态、及时地跟踪和控制其他价格风险。

#### 7.4.13.4.3.1 其他价格风险敞口

金额单位：人民币元

项目	本期末 2022年12月31日		上年度末 2021年12月31日	
	公允价值	占基金资产净值比例（%）	公允价值	占基金资产净值比例（%）
交易性金融资产—股票投资	10,762,827.67	11.02	55,769,110.32	10.97

交易性金融资产—基金投资	-	-	-	-
交易性金融资产—债券投资	108,956,945.15	111.52	541,789,341.60	106.57
交易性金融资产—贵金属投资	-	-	-	-
衍生金融资产—权证投资	-	-	-	-
其他	-	-	-	-
合计	119,719,772.82	122.53	597,558,451.92	117.54

#### 7.4.13.4.3.2 其他价格风险的敏感性分析

注：本基金主要投资于固定收益类品种，因此除市场利率和外汇汇率以外的市场价格因素的变动对本基金净资产无重大影响。

#### 7.4.14 公允价值

##### 7.4.14.1 金融工具公允价值计量的方法

公允价值计量结果所属的层次，由对公允价值计量整体而言具有重要意义的输入值所属的最低层次决定：

第一层次：相同资产或负债在活跃市场上未经调整的报价。

第二层次：除第一层次输入值外相关资产或负债直接或间接可观察的输入值。

第三层次：相关资产或负债的不可观察输入值。

##### 7.4.14.2 持续的以公允价值计量的金融工具

###### 7.4.14.2.1 各层次金融工具的公允价值

单位：人民币元

公允价值计量结果所属的层次	本期末 2022年12月31日	上年度末 2021年12月31日
第一层次	18,959,211.05	73,152,322.32
第二层次	100,760,561.77	524,406,129.60
第三层次	-	-
合计	119,719,772.82	597,558,451.92

###### 7.4.14.2.2 公允价值所属层次间的重大变动

本基金以导致各层次之间转换的事项发生日为确认各层次之间转换的时点。



对于证券交易所上市的股票和债券，若出现重大事项停牌、交易不活跃(包括涨跌停时的交易不活跃)、或属于非公开发行等情况，本基金不会于停牌日至交易恢复活跃日期间、交易不活跃期间及限售期间将相关股票和债券的公允价值列入第一层次；并根据估值调整中采用的不可观察输入值对于公允价值的影响程度，确定相关股票、债券和基金的公允价值应属第二层次还是第三层次。

#### 7.4.14.3 非持续的以公允价值计量的金融工具的说明

于 2022 年 12 月 31 日，本基金未持有非持续的以公允价值计量的金融资产。(2021 年 12 月 31 日：同)。

#### 7.4.14.4 不以公允价值计量的金融工具的相关说明

不以公允价值计量的金融资产和负债主要包括应收款项和其他金融负债，其账面价值与公允价值相差很小。

#### 7.4.15 有助于理解和分析会计报表需要说明的其他事项

截至资产负债表日本基金无需要说明的其他重要事项。

## § 8 投资组合报告

### 8.1 期末基金资产组合情况

金额单位：人民币元

序号	项目	金额	占基金总资产的比例 (%)
1	权益投资	10,762,827.67	8.49
	其中：股票	10,762,827.67	8.49
2	基金投资	-	-
3	固定收益投资	108,956,945.15	85.94
	其中：债券	108,956,945.15	85.94
	资产支持证券	-	-
4	贵金属投资	-	-
5	金融衍生品投资	-	-
6	买入返售金融资产	2,000,000.00	1.58
	其中：买断式回购的买入返售金融资产	-	-
7	银行存款和结算备付金合计	4,915,933.60	3.88
8	其他各项资产	150,478.14	0.12
9	合计	126,786,184.56	100.00

注：本基金本报告期末通过港股通交易机制投资的港股公允价值为人民币 640,741.57 元，占期末净值比例为 0.66%。

## 8.2 报告期末按行业分类的股票投资组合

### 8.2.1 报告期末按行业分类的境内股票投资组合

金额单位：人民币元

代码	行业类别	公允价值（元）	占基金资产净值比例（%）
A	农、林、牧、渔业	-	-
B	采矿业	276,547.36	0.28
C	制造业	4,816,697.15	4.93
D	电力、热力、燃气及水生产和供应业	237,390.00	0.24
E	建筑业	-	-
F	批发和零售业	397,903.00	0.41
G	交通运输、仓储和邮政业	1,108,600.00	1.13
H	住宿和餐饮业	317,433.00	0.32
I	信息传输、软件和信息技术服务业	808,898.25	0.83
J	金融业	1,044,364.00	1.07
K	房地产业	547,823.34	0.56
L	租赁和商务服务业	350,350.00	0.36
M	科学研究和技术服务业	-	-
N	水利、环境和公共设施管理业	-	-
O	居民服务、修理和其他服务业	-	-
P	教育	-	-
Q	卫生和社会工作	-	-
R	文化、体育和娱乐业	216,080.00	0.22
S	综合	-	-
	合计	10,122,086.10	10.36

### 8.2.2 报告期末按行业分类的港股通投资股票投资组合

行业类别	公允价值（人民币）	占基金资产净值比例（%）
基础材料	-	-
消费者非必需品	-	-
消费者常用品	-	-
能源	-	-
金融	-	-
医疗保健	-	-
工业	-	-
信息技术	-	-
电信服务	-	-
公用事业	282,987.94	0.29
地产建筑业	357,753.63	0.37
合计	640,741.57	0.66

## 8.3 期末按公允价值占基金资产净值比例大小排序的所有股票投资明细

金额单位：人民币元

序号	股票代码	股票名称	数量（股）	公允价值（元）	占基金资产净值比例（%）
1	000002	万科A	21,200	385,840.00	0.39
2	600916	中国黄金	27,700	350,128.00	0.36
3	00688	中国海外发展	18,500	340,425.20	0.35
4	603517	绝味食品	5,100	311,559.00	0.32
5	000848	承德露露	33,900	287,472.00	0.29
6	301102	兆讯传媒	7,800	286,650.00	0.29
7	02380	中国电力	96,000	282,987.94	0.29
8	600197	伊力特	10,900	267,486.00	0.27
9	603885	吉祥航空	16,500	266,970.00	0.27
10	002966	苏州银行	33,600	261,408.00	0.27
11	688111	金山办公	975	257,877.75	0.26
12	600004	白云机场	15,500	232,655.00	0.24
13	600845	宝信软件	5,000	224,000.00	0.23
14	601336	新华保险	7,400	222,592.00	0.23
15	300144	宋城演艺	14,800	216,080.00	0.22
16	601021	春秋航空	3,300	212,025.00	0.22
17	688533	上声电子	3,685	211,519.00	0.22
18	002594	比亚迪	800	205,576.00	0.21
19	600958	东方证券	22,500	201,150.00	0.21
20	601816	京沪高铁	40,800	200,736.00	0.21
21	601628	中国人寿	5,300	196,736.00	0.20
22	600009	上海机场	3,400	196,214.00	0.20
23	600258	首旅酒店	7,200	178,560.00	0.18
24	300827	上能电气	3,010	177,108.40	0.18
25	688056	莱伯泰科	4,351	176,128.48	0.18
26	600702	舍得酒业	1,000	159,180.00	0.16
27	000876	新希望	12,320	159,051.20	0.16
28	600905	三峡能源	27,200	153,680.00	0.16
29	603596	伯特利	1,800	143,640.00	0.15
30	600754	锦江酒店	2,380	138,873.00	0.14
31	603986	兆易创新	1,300	133,211.00	0.14
32	601799	星宇股份	1,000	127,370.00	0.13
33	603606	东方电缆	1,850	125,485.50	0.13
34	600348	华阳股份	8,800	125,400.00	0.13
35	300203	聚光科技	3,600	122,040.00	0.12
36	688409	富创精密	1,128	121,948.08	0.12
37	688072	拓荆科技	557	120,729.75	0.12
38	600030	中信证券	5,800	115,478.00	0.12
39	300014	亿纬锂能	1,300	114,270.00	0.12
40	688375	国博电子	1,191	114,085.89	0.12

41	301207	华兰疫苗	2,450	109,221.00	0.11
42	603297	永新光学	1,300	107,913.00	0.11
43	002049	紫光国微	800	105,456.00	0.11
44	300957	贝泰妮	700	104,468.00	0.11
45	600588	用友网络	4,100	99,097.00	0.10
46	600941	中国移动	1,450	98,121.50	0.10
47	301363	美好医疗	2,300	96,393.00	0.10
48	000400	许继电气	4,800	95,856.00	0.10
49	300408	三环集团	3,100	95,201.00	0.10
50	600383	金地集团	9,300	95,139.00	0.10
51	000975	银泰黄金	8,459	93,387.36	0.10
52	603866	桃李面包	6,000	92,400.00	0.09
53	000568	泸州老窖	400	89,712.00	0.09
54	600132	重庆啤酒	700	89,166.00	0.09
55	600882	妙可蓝多	2,800	89,152.00	0.09
56	600011	华能国际	11,000	83,710.00	0.09
57	002859	洁美科技	2,900	81,867.00	0.08
58	002532	天山铝业	10,240	79,052.80	0.08
59	600536	中国软件	1,200	69,996.00	0.07
60	600048	保利发展	4,418	66,844.34	0.07
61	300662	科锐国际	1,300	63,700.00	0.07
62	688776	国光电气	358	62,678.64	0.06
63	301236	软通动力	1,700	59,806.00	0.06
64	600938	中国海油	3,800	57,760.00	0.06
65	688676	金盘科技	1,532	55,427.76	0.06
66	688223	晶科能源	3,603	52,783.95	0.05
67	600329	达仁堂	1,700	49,470.00	0.05
68	600153	建发股份	3,500	47,775.00	0.05
69	002876	三利谱	1,300	47,320.00	0.05
70	601318	中国平安	1,000	47,000.00	0.05
71	600038	中直股份	960	44,553.60	0.05
72	002865	钧达股份	200	37,020.00	0.04
73	688047	龙芯中科	398	34,009.10	0.03
74	300443	金雷股份	800	32,224.00	0.03
75	300750	宁德时代	80	31,473.60	0.03
76	603345	安井食品	180	29,138.40	0.03
77	600150	中国船舶	1,000	22,280.00	0.02
78	00816	金茂服务	4,743	17,328.43	0.02
79	300706	阿石创	200	4,600.00	0.00

#### 8.4 报告期内股票投资组合的重大变动

##### 8.4.1 累计买入金额超出期初基金资产净值 2%或前 20 名的股票明细

金额单位：人民币元

序号	股票代码	股票名称	本期累计买入金额	占期初基金资产净值比例(%)
----	------	------	----------	----------------

	码			
1	000002	万 科 A	2,535,645.00	0.50
2	603019	中科曙光	2,193,574.40	0.43
3	002241	歌尔股份	2,104,013.88	0.41
4	000858	五 粮 液	2,088,567.00	0.41
5	000001	平安银行	1,982,735.00	0.39
6	000596	古井贡酒	1,753,962.00	0.34
7	603297	永新光学	1,728,812.70	0.34
8	688667	菱电电控	1,701,195.72	0.33
9	600585	海螺水泥	1,541,167.00	0.30
10	600893	航发动力	1,515,341.00	0.30
11	00688	中国海外发展	1,452,383.47	0.29
12	06049	保利物业	1,444,019.40	0.28
13	601006	大秦铁路	1,294,789.00	0.25
14	300770	新媒股份	1,260,663.74	0.25
15	600905	三峡能源	1,120,254.83	0.22
16	601012	隆基绿能	1,112,302.00	0.22
17	600406	国电南瑞	1,106,562.00	0.22
18	600600	青岛啤酒	1,103,223.00	0.22
19	601877	正泰电器	1,071,092.00	0.21
20	600754	锦江酒店	1,068,197.90	0.21

注：“买入金额”按成交金额（成交单价乘以成交数量）填列，不考虑交易费用。

#### 8.4.2 累计卖出金额超出期初基金资产净值 2%或前 20 名的股票明细

金额单位：人民币元

序号	股票代码	股票名称	本期累计卖出金额	占期初基金资产净值比例(%)
1	002027	分众传媒	2,808,369.12	0.55
2	002142	宁波银行	2,529,655.81	0.50
3	300750	宁德时代	2,507,894.84	0.49
4	000858	五 粮 液	2,461,631.00	0.48
5	603019	中科曙光	2,381,093.04	0.47
6	600519	贵州茅台	2,362,914.81	0.46
7	002179	中航光电	2,048,741.94	0.40
8	600900	长江电力	2,029,515.65	0.40
9	002241	歌尔股份	2,001,282.06	0.39
10	601601	中国太保	1,994,213.83	0.39
11	600585	海螺水泥	1,961,724.69	0.39
12	600905	三峡能源	1,954,568.13	0.38
13	000001	平安银行	1,874,246.11	0.37
14	000596	古井贡酒	1,859,843.45	0.37
15	000002	万 科 A	1,856,589.32	0.37
16	600036	招商银行	1,821,397.42	0.36
17	000333	美的集团	1,812,294.75	0.36

18	600809	山西汾酒	1,757,817.80	0.35
19	601186	中国铁建	1,726,978.52	0.34
20	601012	隆基绿能	1,622,560.82	0.32

注：“卖出金额”按成交金额（成交单价乘以成交数量）填列，不考虑交易费用。

#### 8.4.3 买入股票的成本总额及卖出股票的收入总额

单位：人民币元

买入股票成本（成交）总额	103,172,678.40
卖出股票收入（成交）总额	137,259,566.64

注：“买入股票成本总额”和“卖出股票收入总额”均按买卖成交金额（成交单价乘以成交数量）填列，不考虑交易费用。

#### 8.5 期末按债券品种分类的债券投资组合

金额单位：人民币元

序号	债券品种	公允价值	占基金资产净值比例（%）
1	国家债券	5,299,529.53	5.42
2	央行票据	-	-
3	金融债券	59,349,295.63	60.74
	其中：政策性金融债	-	-
4	企业债券	-	-
5	企业短期融资券	-	-
6	中期票据	36,067,183.01	36.91
7	可转债（可交换债）	8,240,936.98	8.43
8	同业存单	-	-
9	其他	-	-
10	合计	108,956,945.15	111.52

#### 8.6 期末按公允价值占基金资产净值比例大小排序的前五名债券投资明细

金额单位：人民币元

序号	债券代码	债券名称	数量（张）	公允价值	占基金资产净值比例（%）
1	2028033	20 建设银行二级	70,000	7,238,937.81	7.41
2	2028038	20 中国银行二级 01	70,000	7,233,727.12	7.40
3	2028018	20 交通银行二级	60,000	6,115,068.49	6.26
4	019688	22 国债 23	53,000	5,299,529.53	5.42
5	102100146	21 徐州经开 MTN001	50,000	5,251,164.38	5.37

#### 8.7 期末按公允价值占基金资产净值比例大小排序的所有资产支持证券投资明细

注：本基金本报告期末未持有资产支持证券。

**8.8 报告期末按公允价值占基金资产净值比例大小排序的前五名贵金属投资明细**

注：本基金本报告期末未持有贵金属。

**8.9 期末按公允价值占基金资产净值比例大小排序的前五名权证投资明细**

注：本基金本报告期末未持有权证。

**8.10 报告期末本基金投资的国债期货交易情况说明**

本基金本报告期末未投资国债期货。

**8.11 投资组合报告附注****8.11.1 基金投资的前十名证券的发行主体本期是否出现被监管部门立案调查，或在报告编制日前一年内受到公开谴责、处罚的情形**

本基金投资的前十名证券的发行主体本期不存在被监管部门立案调查，或在报告编制日前一年内受到公开谴责、处罚的情形。

**8.11.2 基金投资的前十名股票是否超出基金合同规定的备选股票库**

本基金投资的前十名股票没有超出基金合同规定的备选股票库之外的情形。

**8.11.3 期末其他各项资产构成**

单位：人民币元

序号	名称	金额
1	存出保证金	25,137.44
2	应收清算款	121,730.56
3	应收股利	-
4	应收利息	-
5	应收申购款	3,610.14
6	其他应收款	-
7	待摊费用	-
8	其他	-
9	合计	150,478.14

**8.11.4 期末持有的处于转股期的可转换债券明细**

金额单位：人民币元

序号	债券代码	债券名称	公允价值	占基金资产净值比例（%）
1	113057	中银转债	1,178,736.71	1.21
2	110067	华安转债	635,283.30	0.65
3	113045	环旭转债	519,395.34	0.53
4	113622	杭叉转债	483,261.32	0.49
5	128133	奇正转债	464,485.91	0.48
6	127063	贵轮转债	457,400.09	0.47
7	128023	亚太转债	448,953.04	0.46
8	127029	中钢转债	430,614.43	0.44
9	128075	远东转债	223,077.60	0.23

10	127036	三花转债	190,877.98	0.20
----	--------	------	------------	------

### 8.11.5 期末前十名股票中存在流通受限情况的说明

注：本基金本报告期末前十名股票中不存在流通受限的情况。

### 8.11.6 投资组合报告附注的其他文字描述部分

由于四舍五入的原因，比例的分项之和与合计可能有尾差。

## § 9 基金份额持有人信息

### 9.1 期末基金份额持有人户数及持有人结构

份额单位：份

持有人户数 (户)	户均持有的 基金份额	持有人结构			
		机构投资者		个人投资者	
		持有份额	占总份额比例 (%)	持有份额	占总份额比例 (%)
532,528	181.49	0.00	0.00	96,650,545.81	100.00

### 9.2 期末基金管理人的从业人员持有本基金的情况

项目	持有份额总数(份)	占基金总份额比例(%)
基金管理人所有从业人员持有本基金	51,016.29	0.05

### 9.3 期末基金管理人的从业人员持有本开放式基金份额总量区间情况

项目	持有基金份额总量的数量区间(万份)
本公司高级管理人员、基金投资和研发部门负责人持有本开放式基金	-
本基金基金经理持有本开放式基金	0~10

## § 10 开放式基金份额变动

单位：份

基金合同生效日(2021年2月8日)基金份额总额	223,220,831.93
本报告期期初基金份额总额	492,732,061.00
本报告期基金总申购份额	6,160,431.62
减：本报告期基金总赎回份额	402,241,946.81
本报告期基金拆分变动份额	-
本报告期末基金份额总额	96,650,545.81

注：总申购份额含转换入份额，总赎回份额含转换出份额。



## § 11 重大事件揭示

### 11.1 基金份额持有人大会决议

本报告期内，无基金份额持有人大会决议。

### 11.2 基金管理人、基金托管人的专门基金托管部门的重大人事变动

#### 11.2.1 基金管理人的重大人事变动

2022 年 3 月 1 日，本基金管理人发布关于首席信息官任职的公告，经本基金管理人董事会批准，张轶先生自 2022 年 2 月 28 日起担任本基金管理人首席信息官职务。

2022 年 8 月 30 日，本基金管理人发布关于公司高级管理人员变更的公告，经本基金管理人董事会批准，公司总经理王立新先生自 2022 年 8 月 28 日起代任本基金管理人首席信息官职务。张轶先生自 2022 年 8 月 28 日起不再担任本基金管理人首席信息官职务。

2022 年 10 月 14 日，本基金管理人发布关于公司高级管理人员变更的公告，郑蓓雷女士自 2022 年 10 月 13 日起担任本基金管理人财务负责人职务，王勇先生自 2022 年 10 月 13 日起担任本基金管理人董事会秘书职务。

#### 11.2.2 基金托管人的专门基金托管部门的重大人事变动

本报告期内，无涉及本基金托管人的专门基金托管部门的重大人事变动。

### 11.3 涉及基金管理人、基金财产、基金托管业务的诉讼

本报告期内，无涉及基金管理人、基金财产、基金托管业务的诉讼。

### 11.4 基金投资策略的改变

本报告期内，基金投资策略未发生改变。

### 11.5 为基金进行审计的会计师事务所情况

本报告期由普华永道中天会计师事务所（特殊普通合伙）为本基金提供审计服务，报告期内本基金应支付给普华永道中天会计师事务所（特殊普通合伙）的报酬共计人民币 50,000.00 元。该审计机构已为本基金连续提供了 2 年的服务。

### 11.6 管理人、托管人及其高级管理人员受稽查或处罚等情况

#### 11.6.1 管理人及其高级管理人员受稽查或处罚等情况

措施	内容
受到稽查或处罚等措施的主体	银华基金管理股份有限公司
受到稽查或处罚等措施的时间	2022 年 11 月 24 日
采取稽查或处罚等措施的机构	中国证监会北京监管局

受到的具体措施类型	出具警示函（行政监管措施）
受到稽查或处罚等措施的原因	公司在内控管理、销售业务管理中，违反了《证券投资基金管理公司管理办法》（证监会令第 22 号）第四十五条、《公开募集证券投资基金销售机构监督管理办法》（证监会令第 175 号）第三十条第一项规定。
管理人采取整改措施的情况（如提出整改意见）	公司已完成整改。公司所有业务均正常开展。
其他	无。

### 11.6.2 托管人及其高级管理人员受稽查或处罚等情况

注：本报告期内，基金托管人的托管业务部门及其相关高级管理人员无受稽查或处罚等情况。

### 11.7 基金租用证券公司交易单元的有关情况

#### 11.7.1 基金租用证券公司交易单元进行股票投资及佣金支付情况

金额单位：人民币元

券商名称	交易单元数量	股票交易		应支付该券商的佣金		备注
		成交金额	占当期股票成交总额的比例 (%)	佣金	占当期佣金总量的比例 (%)	
西南证券	2	240,356,343.24	100.00	176,495.79	100.00	-
中金公司	1	-	-	-	-	-

注：（1）基金专用交易单元的选择标准为该证券经营机构具有较强的研究服务能力，能及时、全面、定期向基金管理人提供高质量的咨询服务，包括宏观经济报告、行业报告、市场走向分析报告、个股分析报告、市场服务报告以及全面的信息服务等。

（2）基金专用交易单元的选择程序为根据标准进行考察后，确定证券经营机构的选择。经公司批准后与被选择的证券经营机构签订协议。

#### 11.7.2 基金租用证券公司交易单元进行其他证券投资的情况

金额单位：人民币元

券商名称	债券交易		债券回购交易		权证交易	
	成交金额	占当期债券成交总额的比例 (%)	成交金额	占当期债券回购成交总额的比例 (%)	成交金额	占当期权证成交总额的比例 (%)
西南证券	359,266,429.80	100.00	5,704,644,000.00	100.00	-	-
中金公司	-	-	-	-	-	-

## 11.8 其他重大事件

序号	公告事项	法定披露方式	法定披露日期
1	《银华远兴一年持有期债券型证券投资基金 2021 年第 4 季度报告》	本基金管理人网站, 中国证监会基金电子披露网站	2022 年 1 月 21 日
2	《银华基金管理股份有限公司旗下部分基金 2021 年第 4 季度报告提示性公告》	四大证券报	2022 年 1 月 21 日
3	《银华基金管理股份有限公司关于旗下部分基金因非港股通交易日暂停及恢复申购、赎回、转换(如有)及定期定额投资业务的公告》	本基金管理人网站, 中国证监会基金电子披露网站, 四大证券报	2022 年 1 月 24 日
4	《银华远兴一年持有期债券型证券投资基金开放日常赎回及转换转出业务的公告》	本基金管理人网站, 中国证监会基金电子披露网站, 上海证券报	2022 年 1 月 28 日
5	《银华基金管理股份有限公司关于增加交通银行股份有限公司为旗下部分基金代销机构的公告》	本基金管理人网站, 中国证监会基金电子披露网站, 三大证券报	2022 年 3 月 4 日
6	《银华基金管理股份有限公司关于旗下部分基金因非港股通交易日暂停及恢复申购、赎回、转换(如有)及定期定额投资业务的公告》	本基金管理人网站, 中国证监会基金电子披露网站, 四大证券报	2022 年 3 月 28 日
7	《银华远兴一年持有期债券型证券投资基金 2021 年年度报告》	本基金管理人网站, 中国证监会基金电子披露网站	2022 年 3 月 29 日
8	《银华基金管理股份有限公司旗下部分基金 2021 年年度报告提示性公告》	四大证券报	2022 年 3 月 29 日
9	《银华基金管理股份有限公司关于旗下部分基金暂停及恢复申购、赎回、转换(如有)及定期定额投资业务的公告》	本基金管理人网站, 中国证监会基金电子披露网站, 四大证券报	2022 年 4 月 12 日
10	《银华远兴一年持有期债券型证券投资基金 2022 年第 1 季度报告》	本基金管理人网站, 中国证监会基金电子披露网站	2022 年 4 月 20 日
11	《银华基金管理股份有限公司旗下部分基金 2022 年第 1 季度报告提示性公告》	四大证券报	2022 年 4 月 20 日
12	《银华基金管理股份有限公司关于旗下部分基金因非港股通交易日暂停及恢复申购、赎回、转换(如有)及定期定额投资业务的公告》	本基金管理人网站, 中国证监会基金电子披露网站, 四大证券报	2022 年 4 月 25 日
13	《银华基金管理股份有限公司关于增加上海万得基金销售有限公司为旗下部分基金代销机构并参加费率优惠活	本基金管理人网站, 中国证监会基金电子披露网站, 四大证券报	2022 年 4 月 29 日

	动的公告》		
14	《银华基金管理股份有限公司关于旗下部分基金暂停及恢复申购、赎回、转换（如有）及定期定额投资业务的公告》	本基金管理人网站, 中国证监会基金电子披露网站, 四大证券报	2022 年 5 月 6 日
15	《银华基金管理股份有限公司关于旗下部分基金增加上海利得基金销售有限公司为代销机构并参加费率优惠活动的公告》	本基金管理人网站, 中国证监会基金电子披露网站, 中国证券报, 上海证券报, 证券日报	2022 年 5 月 16 日
16	《银华基金管理股份有限公司关于旗下部分基金增加代销机构的公告》	本基金管理人网站, 中国证监会基金电子披露网站, 四大证券报	2022 年 5 月 30 日
17	《银华基金管理股份有限公司关于旗下部分基金暂停及恢复申购、赎回、转换（如有）及定期定额投资业务的公告》	本基金管理人网站, 中国证监会基金电子披露网站, 四大证券报	2022 年 6 月 28 日
18	《银华远兴一年持有期债券型证券投资基金 2022 年第 2 季度报告》	本基金管理人网站, 中国证监会基金电子披露网站	2022 年 7 月 19 日
19	《银华基金管理股份有限公司旗下部分基金 2022 年第 2 季度报告提示性公告》	四大证券报	2022 年 7 月 19 日
20	《银华基金管理股份有限公司关于旗下部分基金增加上海基煜基金销售有限公司为代销机构的公告》	本基金管理人网站, 中国证监会基金电子披露网站, 四大证券报	2022 年 7 月 26 日
21	《银华基金管理股份有限公司关于旗下部分基金增加代销机构的公告》	本基金管理人网站, 中国证监会基金电子披露网站, 四大证券报	2022 年 8 月 4 日
22	《银华远兴一年持有期债券型证券投资基金 2022 年中期报告》	本基金管理人网站, 中国证监会基金电子披露网站	2022 年 8 月 29 日
23	《银华基金管理股份有限公司旗下部分基金 2022 年中期报告提示性公告》	四大证券报	2022 年 8 月 29 日
24	《银华基金管理股份有限公司关于旗下部分基金因非港股通交易日暂停及恢复申购、赎回、转换（如有）及定期定额投资业务的公告》	本基金管理人网站, 中国证监会基金电子披露网站, 四大证券报	2022 年 9 月 27 日
25	《银华远兴一年持有期债券型证券投资基金 2022 年第 3 季度报告》	本基金管理人网站, 中国证监会基金电子披露网站	2022 年 10 月 25 日
26	《银华基金管理股份有限公司旗下部分基金 2022 年第 3 季度报告提示性公告》	四大证券报	2022 年 10 月 25 日
27	《银华基金管理股份有限公司关于旗	本基金管理人网站, 中	2022 年 12 月 22 日

	下部分基金暂停及恢复申购、赎回、转换（如有）及定期定额投资业务的公告》	国证监会基金电子披露网站, 四大证券报	
28	《银华远兴一年持有期债券型证券投资基金基金产品资料概要更新》	本基金管理人网站, 中国证监会基金电子披露网站	2022 年 12 月 23 日
29	《银华远兴一年持有期债券型证券投资基金招募说明书更新(2022 年第 1 号)》	本基金管理人网站, 中国证监会基金电子披露网站	2022 年 12 月 23 日

## § 12 影响投资者决策的其他重要信息

### 12.1 报告期内单一投资者持有基金份额比例达到或超过 20%的情况

注：本基金本报告期内不存在持有基金份额比例达到或者超过 20%的单一投资者的情况。

### 12.2 影响投资者决策的其他重要信息

本基金管理人于 2022 年 1 月 28 日披露了《银华远兴一年持有期债券型证券投资基金开放日常赎回及转换转出业务的公告》，本基金自 2022 年 2 月 8 日起开放日常赎回及转换转出业务。

## § 13 备查文件目录

### 13.1 备查文件目录

- 13.1.1 银华远兴一年持有期债券型证券投资基金募集申请获中国证监会注册的文件
- 13.1.2 《银华远兴一年持有期债券型证券投资基金招募说明书》
- 13.1.3 《银华远兴一年持有期债券型证券投资基金基金合同》
- 13.1.4 《银华远兴一年持有期债券型证券投资基金托管协议》
- 13.1.5 《银华基金管理股份有限公司开放式基金业务规则》
- 13.1.6 本基金管理人业务资格批件和营业执照
- 13.1.7 本基金托管人业务资格批件和营业执照
- 13.1.8 报告期内本基金管理人在指定媒体上披露的各项公告

### 13.2 存放地点

上述备查文本存放在本基金管理人或基金托管人的住所。本报告存放在本基金管理人及托管人住所，供公众查阅、复制。

### 13.3 查阅方式

投资者可免费查阅，在支付工本费后，可在合理时间内取得上述文件的复制件或复印件。相关公开披露的法律文件，投资者还可在本基金管理人网站（www.yhfund.com.cn）查阅。

银华基金管理股份有限公司

2023 年 3 月 31 日