

工银瑞信价值稳健 6 个月持有期混合型基
金中基金（FOF）
2023 年第 1 季度报告

2023 年 3 月 31 日

基金管理人：工银瑞信基金管理有限公司

基金托管人：招商银行股份有限公司

报告送出日期：2023 年 4 月 21 日

§ 1 重要提示

基金管理人的董事会及董事保证本报告所载资料不存在虚假记载、误导性陈述或重大遗漏，并对其内容的真实性、准确性和完整性承担个别及连带责任。

基金托管人招商银行股份有限公司根据本基金合同规定，于2023年4月19日复核了本报告中的财务指标、净值表现和投资组合报告等内容，保证复核内容不存在虚假记载、误导性陈述或者重大遗漏。

基金管理人承诺以诚实信用、勤勉尽责的原则管理和运用基金资产，但不保证基金一定盈利。

基金的过往业绩并不代表其未来表现。投资有风险，投资者在作出投资决策前应仔细阅读本基金的招募说明书。

本报告中财务资料未经审计。

本报告期自2023年1月1日起至3月31日止。

§2 基金产品概况

基金简称	工银价值稳健6个月持有混合（FOF）
基金主代码	013300
基金运作方式	契约型开放式
基金合同生效日	2021年11月9日
报告期末基金份额总额	882,564,262.19份
投资目标	在进一步分散投资风险的要求下，本基金通过稳健配置各类型资产，以获取长期稳健的投资收益，并力争超越业绩比较基准。
投资策略	在大类资产配置策略方面，大类资产配置注重自上而下的分析与判断，重点把握各大类资产的长期风险收益特征及投资定位，在能力范围内依据宏观经济、资本市场形势把握各类资产大的变动趋势，以获取资产配置带来的系统性β收益和择时α收益。其具体分为战略资产配置、战术资产配置和纪律性再平衡。在底层资产投资策略方面，在“自上而下”的资产配置指导框架下，本基金将基于区分基金经理能力和运气的思路“自下而上”

	精选投资标的，具体的投资工具除证券投资基金外，本基金还可以适当参与股票及债券等的投资。	
业绩比较基准	中证 800 指数收益率×10%+中债-新综合财富(总值)指数收益率×90%。	
风险收益特征	本基金作为混合型基金中基金，其预期收益和风险水平低于股票型基金、股票型基金中基金，高于债券型基金、债券型基金中基金、货币市场基金、货币型基金中基金。	
基金管理人	工银瑞信基金管理有限公司	
基金托管人	招商银行股份有限公司	
下属分级基金的基金简称	工银价值稳健 6 个月持有混合（FOF）A	工银价值稳健 6 个月持有混合（FOF）C
下属分级基金的交易代码	013300	013301
报告期末下属分级基金的份额总额	863,125,479.21 份	19,438,782.98 份

§3 主要财务指标和基金净值表现

3.1 主要财务指标

单位：人民币元

主要财务指标	报告期（2023 年 1 月 1 日-2023 年 3 月 31 日）	
	工银价值稳健 6 个月持有混合(FOF) A	工银价值稳健 6 个月持有混合(FOF) C
1. 本期已实现收益	1,682,642.85	20,184.51
2. 本期利润	15,864,128.78	351,890.28
3. 加权平均基金份额本期利润	0.0164	0.0155
4. 期末基金资产净值	868,076,973.50	19,441,767.37
5. 期末基金份额净值	1.0057	1.0002

注：1、上述基金业绩指标不包括持有人认购或交易基金的各项费用，计入费用后实际收益水平要低于所列数字。

2、本期已实现收益是指基金本期利息收入、投资收益、其他收入（不含公允价值变动收益）扣除相关费用和信用减值损失后的余额，本期利润为本期已实现收益加上本期公允价值变动收益。

3、所列数据截止到报告期最后一日，无论该日是否为开放日或交易所的交易日。

3.2 基金净值表现

3.2.1 基金份额净值增长率及其与同期业绩比较基准收益率的比较

工银价值稳健6个月持有混合（FOF）A

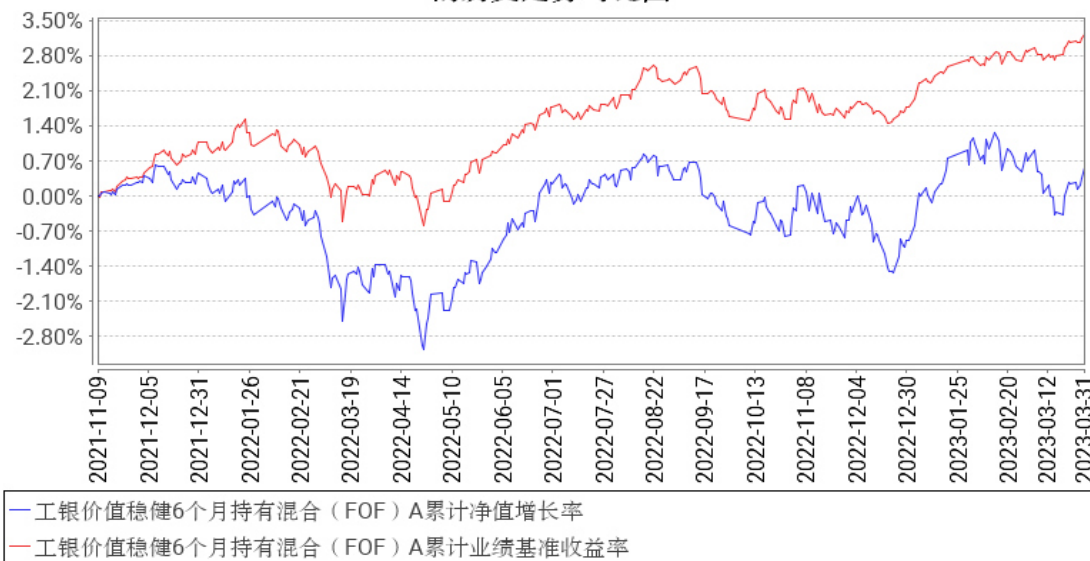
阶段	净值增长率①	净值增长率标准差②	业绩比较基准收益率③	业绩比较基准收益率标准差④	①-③	②-④
过去三个月	1.47%	0.22%	1.41%	0.08%	0.06%	0.14%
过去六个月	1.18%	0.22%	1.63%	0.10%	-0.45%	0.12%
过去一年	2.21%	0.20%	2.96%	0.11%	-0.75%	0.09%
自基金合同生效起至今	0.57%	0.20%	3.22%	0.12%	-2.65%	0.08%

工银价值稳健6个月持有混合（FOF）C

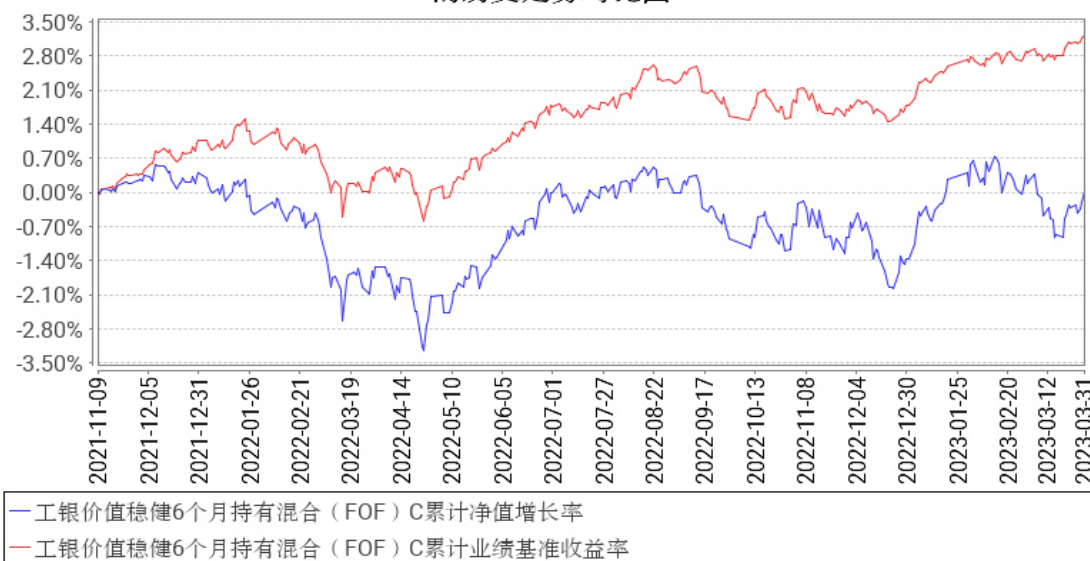
阶段	净值增长率①	净值增长率标准差②	业绩比较基准收益率③	业绩比较基准收益率标准差④	①-③	②-④
过去三个月	1.39%	0.22%	1.41%	0.08%	-0.02%	0.14%
过去六个月	0.98%	0.22%	1.63%	0.10%	-0.65%	0.12%
过去一年	1.80%	0.20%	2.96%	0.11%	-1.16%	0.09%
自基金合同生效起至今	0.02%	0.20%	3.22%	0.12%	-3.20%	0.08%

3.2.2 自基金合同生效以来基金累计净值增长率变动及其与同期业绩比较基准收益率变动的比较

工银价值稳健6个月持有混合（FOF）A累计净值增长率与同期业绩比较基准收益率的历史走势对比图



工银价值稳健6个月持有混合（FOF）C累计净值增长率与同期业绩比较基准收益率的历史走势对比图



注：1、本基金基金合同于2021年11月09日生效。

2、根据基金合同规定，本基金建仓期为6个月。截至本报告期末，本基金的投资符合基金合同关于投资范围及投资限制的规定。

3.3 其他指标

无。

§4 管理人报告

4.1 基金经理（或基金经理小组）简介

姓名	职务	任本基金的基金经理期限	证券从业	说明
----	----	-------------	------	----

		任职日期	离任日期	年限	
蒋华安	FOF 投资部总经理、本基金的基金经理	2021年11月9日	-	15年	硕士。曾任安永会计师事务所担任高级审计员，社保基金理事会资产配置处副处长；2017年加入工银瑞信，现任 FOF 投资部总经理、基金经理。2018年10月31日至今，担任工银瑞信养老目标日期 2035 三年持有期混合型基金中基金（FOF）基金经理；2019年9月17日至今，担任工银瑞信养老目标日期 2040 三年持有期混合型基金中基金（FOF）基金经理；2020年1月21日至今，担任工银瑞信养老目标日期 2045 三年持有期混合型基金中基金（FOF）基金经理；2020年9月30日至今，担任工银瑞信稳健养老目标一年持有期混合型基金中基金（FOF）基金经理；2021年11月9日至今，担任工银瑞信价值稳健6个月持有期混合型基金中基金（FOF）基金经理；2021年11月24日至今，担任工银瑞信睿智进取一年封闭运作股票型基金中基金（FOF-LOF）（自2022年11月24日起，转型为工银瑞信睿智进取股票型基金中基金（FOF-LOF））基金经理；2021年12月22日至今，担任工银瑞信平衡养老目标三年持有期混合型基金中基金（FOF）基金经理；2022年8月31日至今，担任工银瑞信安裕积极一年持有期混合型基金中基金（FOF）基金经理。
徐心远	本基金的基金经理	2021年12月1日	-	7年	硕士。2016年加入工银瑞信，现任 FOF 投资部基金经理。2021年12月1日至今，担任工银瑞信价值稳健6个月持有期混合型基金中基金（FOF）基金经理。

注：1、任职日期为基金合同生效日或本基金管理人对外披露的任职日期；离职日期为本基金管理人对外披露的离职日期。

2、证券从业的含义遵从行业协会《基金从业人员资格管理规则》的相关规定。

4.1.1 期末兼任私募资产管理计划投资经理的基金经理同时管理的产品情况

本报告期末本基金的基金经理无兼任私募资产管理计划投资经理的情况。

4.2 管理人对报告期内本基金运作遵规守信情况的说明

本报告期内，本基金管理人严格按照《证券投资基金法》等有关法律法规及基金合同、招募

说明书等有关基金法律文件的规定，依照诚实信用、勤勉尽责的原则管理和运用基金资产，在控制风险的基础上，为基金份额持有人谋求最大利益，无损害基金份额持有人利益的行为。

4.3 公平交易专项说明

4.3.1 公平交易制度的执行情况

为了公平对待各类投资人，保护各类投资人利益，避免出现不正当关联交易、利益输送等违法违规行为，公司根据《证券投资基金法》、《证券期货经营机构私募资产管理业务管理办法》、《证券期货经营机构私募资产管理计划运作管理规定》、《证券投资基金管理公司公平交易制度指导意见》等法律法规和公司内部规章，制定了《公平交易管理办法》、《异常交易监控管理办法》，对公司管理的各类资产的公平对待做了明确具体的规定，并规定对买卖股票、债券时候的价格和市场价格差距较大，可能存在操纵股价、利益输送等违法违规情况进行监控。本报告期，按照时间优先、价格优先的原则，本公司对满足限价条件且对同一证券有相同交易需求的基金等投资组合，均采用了系统中的公平交易模块进行操作，实现了公平交易；未出现清算不到位的情况，且本基金及本基金与本基金管理人管理的其他投资组合之间未发生法律法规禁止的反向交易及交叉交易。

4.3.2 异常交易行为的专项说明

本基金本报告期内未出现异常交易的情况。本报告期内，本公司所有投资组合未发生参与的交易所公开竞价同日反向交易成交较少的单边交易量超过该证券当日成交量的5%的情况。

4.4 报告期内基金的投资策略和运作分析

一季度，受美国银行业危机影响，全球经济衰退担忧进一步加重，通胀压力持续缓解，政策不确定性有所下降，货币紧缩周期步入尾声。一季度，中国经济快速修复，全方位回归常态，但离恢复到疫情前水平仍有一段距离。物价水平处于低位，通胀压力较小，PPI持续处于负值区间。财政政策继续积极，保持财政支出强度，货币政策稳健中性，更加精准有力。

在此背景下，一季度各大类资产普遍上涨，市场情绪有所回暖，风险偏好低位回升。权益资产方面，总体震荡上行，结构分化明显。境内外权益基本相当，价值与成长基本相当，中小盘风格好于大盘风格。经过一二月份快速板块轮动后，市场在三月份形成了以“AI”为代表的主线，表现一枝独秀。主动权益类基金总体有绝对收益但没有相对收益，与被动型产品表现相比有较大差距。固收资产方面，境内外债券走势分化，境外债券总体上行，境内债券区间震荡，信用债好于利率债。商品方面，黄金涨幅明显，其余各类商品普遍下跌。汇率方面，美元指数震荡回落，人民币相对美元小幅升值。

一季度，考虑到权益性价比较为突出，本基金穿透后权益水平总体保持在较高水平，以内部结构调整为主。二月初，本基金大幅提升中小盘风格基金占比，适当降低全市场均衡型基金及港股基金的配置比例，同时将部分主动基金更换为被动型ETF产品。三月初，本基金兑现部分TMT板块收益，后跟踪到“AI”产业趋势正在形成，于三月中下旬增加了TMT各个细分板块的投资比例，并战略性配置了黄金ETF基金。一季度末，本基金穿透后权益仓位处于较高水平，结构在较为分散的基础上，以全市场型基金与风格型基金均衡配置为主。债券市场总体变动不大，性价比仍不显著，本基金继续保持中性偏低配置。

展望未来一段时间，宏观经济方面，全球经济主要矛盾有望由胀转滞，但衰退程度相比2008年预计要轻很多，中美经济分化程度可能加大。增长方面，国内经济复苏动能有望持续增强，但总体仍较为温和。结构上，投资仍是主要抓手，消费修复仍需时间，出口以稳为主。通胀方面，全球高通胀有望持续缓解，无显著上行压力，但下行至目标水平仍需要一段时间。国内通胀预计将继续保持较为温和状态，总体压力不大。流动性方面，预期流动性仍将合理充裕，以结构性宽松为主，资金价格大概率维持在中枢目标附近。风险偏好方面，政策层面多次重申坚持两个“毫不动摇”，有望提振民营经济信心，“AI”产业爆发有望系统性提升科技创新板块的风险偏好，但外围环境仍面临地缘政治、美联储政策、全球衰退幅度等诸多不确定性。

资产配置方面，国内外政策导向、国内经济复苏力度、国外衰退幅度共同决定了市场的节奏及高度，趋势性机会需要等待中美周期共振，继续利用低吸机会，积极布局权益，保持相对较高权益仓位，同时关注黄金战略性投资机会。权益资产方面，未来一段时间企业盈利增速有望显著回升，估值可能修复到中枢水平附近，预计A股中期仍处于震荡上行趋势，下行空间较为有限。结构上，在经历一季度大幅分化后，二季度有望适度回归均衡，后续在产业趋势引领下将再次形成以“AI+”为主线的强结构性行情。固收资产方面，利率仍将区间震荡，上下行空间均不大，继续等待利率进入配置价值区间再加大配置力度。

4.5 报告期内基金的业绩表现

报告期内，本基金A份额净值增长率为1.47%，本基金A份额业绩比较基准收益率为1.41%，本基金C份额净值增长率为1.39%，本基金C份额业绩比较基准收益率为1.41%。

4.6 报告期内基金持有人数或基金资产净值预警说明

本基金在报告期内没有触及2014年8月8日生效的《公开募集证券投资基金运作管理办法》第四十一条规定的条件。

§5 投资组合报告

5.1 报告期末基金资产组合情况

序号	项目	金额（元）	占基金总资产的比例（%）
1	权益投资	2,787,604.30	0.30
	其中：股票	2,787,604.30	0.30
2	基金投资	810,253,481.94	88.20
3	固定收益投资	45,511,372.35	4.95
	其中：债券	45,511,372.35	4.95
	资产支持证券	-	-
4	贵金属投资	-	-
5	金融衍生品投资	-	-
6	买入返售金融资产	17,745,000.00	1.93
	其中：买断式回购的买入返售金融资产	-	-
7	银行存款和结算备付金合计	31,820,320.96	3.46
8	其他资产	10,496,225.06	1.14
9	合计	918,614,004.61	100.00

注：由于四舍五入的原因金额占基金总资产的比例分项之和与合计可能有尾差。

5.2 报告期末按行业分类的股票投资组合

5.2.1 报告期末按行业分类的境内股票投资组合

代码	行业类别	公允价值（元）	占基金资产净值比例（%）
A	农、林、牧、渔业	-	-
B	采矿业	-	-
C	制造业	2,787,604.30	0.31
D	电力、热力、燃气及水生产和供应业	-	-
E	建筑业	-	-
F	批发和零售业	-	-
G	交通运输、仓储和邮政业	-	-
H	住宿和餐饮业	-	-
I	信息传输、软件和信息技术服务业	-	-
J	金融业	-	-
K	房地产业	-	-
L	租赁和商务服务业	-	-
M	科学研究和技术服务业	-	-
N	水利、环境和公共设施管理业	-	-
O	居民服务、修理和其他服务业	-	-
P	教育	-	-
Q	卫生和社会工作	-	-
R	文化、体育和娱乐业	-	-

S	综合	-	-
	合计	2,787,604.30	0.31

注：由于四舍五入的原因公允价值占基金资产净值的比例分项之和与合计可能有尾差。

5.2.2 报告期末按行业分类的港股通投资股票投资组合

无。

5.3 期末按公允价值占基金资产净值比例大小排序的股票投资明细

5.3.1 报告期末按公允价值占基金资产净值比例大小排序的前十名股票投资明细

序号	股票代码	股票名称	数量（股）	公允价值（元）	占基金资产净值比例（%）
1	688220	翱捷科技	36,530	2,787,604.30	0.31

5.4 报告期末按债券品种分类的债券投资组合

序号	债券品种	公允价值（元）	占基金资产净值比例（%）
1	国家债券	45,511,372.35	5.13
2	央行票据	-	-
3	金融债券	-	-
	其中：政策性金融债	-	-
4	企业债券	-	-
5	企业短期融资券	-	-
6	中期票据	-	-
7	可转债（可交换债）	-	-
8	同业存单	-	-
9	其他	-	-
10	合计	45,511,372.35	5.13

注：由于四舍五入的原因公允价值占基金资产净值的比例分项之和与合计可能有尾差。

5.5 报告期末按公允价值占基金资产净值比例大小排序的前五名债券投资明细

序号	债券代码	债券名称	数量（张）	公允价值（元）	占基金资产净值比例（%）
1	019638	20 国债 09	447,000	45,511,372.35	5.13

5.6 报告期末按公允价值占基金资产净值比例大小排序的前十名资产支持证券投资 明细

本基金本报告期末未持有资产支持证券。

5.7 报告期末按公允价值占基金资产净值比例大小排序的前五名贵金属投资明细

本基金本报告期末未持有贵金属。

5.8 报告期末按公允价值占基金资产净值比例大小排序的前五名权证投资明细

本基金本报告期末未持有权证。

5.9 报告期末本基金投资的股指期货交易情况说明

5.9.1 报告期末本基金投资的股指期货持仓和损益明细

本基金本报告期末未持有股指期货投资，也无期间损益。

5.9.2 本基金投资股指期货的投资政策

本报告期内，本基金未运用股指期货进行投资。

5.10 报告期末本基金投资的国债期货交易情况说明

5.10.1 本期国债期货投资政策

本报告期内，本基金未运用国债期货进行投资。

5.10.2 报告期末本基金投资的国债期货持仓和损益明细

本基金本报告期末未持有国债期货投资，也无期间损益。

5.10.3 本期国债期货投资评价

本报告期内，本基金未运用国债期货进行投资。

5.11 投资组合报告附注

5.11.1 本基金投资的前十名证券的发行主体本期是否出现被监管部门立案调查，或在报告编制日前一年内受到公开谴责、处罚的情形

本基金投资的前十名证券的发行主体本期未出现被监管部门立案调查，或在报告编制日前一年内受到公开谴责、处罚的情形。

5.11.2 基金投资的前十名股票是否超出基金合同规定的备选股票库

本基金投资的前十名股票未超出基金合同规定的备选股票库。

5.11.3 其他资产构成

序号	名称	金额（元）
1	存出保证金	48,965.56
2	应收证券清算款	10,283,845.65
3	应收股利	-
4	应收利息	-
5	应收申购款	3,036.16
6	其他应收款	160,377.69
7	其他	-
8	合计	10,496,225.06

5.11.4 报告期末持有的处于转股期的可转换债券明细

本基金本报告期末未持有处于转股期的可转换债券。

5.11.5 报告期末前十名股票中存在流通受限情况的说明

无。

5.11.6 投资组合报告附注的其他文字描述部分

无。

§6 基金中基金

6.1 报告期末按公允价值占基金资产净值比例大小排序的前十名基金投资明细

序号	基金代码	基金名称	运作方式	持有份额（份）	公允价值（元）	占基金资产净值比例（%）	是否属于基金管理人及管理人关联方所管理的基金
1	485011	工银双利债券B	契约型开放式	103,651,397.70	176,725,633.08	19.91	是
2	000403	工银纯债债券B	契约型开放式	146,261,861.15	168,493,664.04	18.98	是
3	164808	工银四季收益债券A	上市开放式基金（LOF）	151,110,510.71	163,320,239.98	18.40	是
4	485007	工银添利债券B	契约型开放式	75,384,364.77	98,353,980.72	11.08	是
5	512690	酒ETF	交易型开放式（ETF）	20,888,500.00	19,217,420.00	2.17	否
6	515700	新能源车ETF	交易型开放式（ETF）	6,747,200.00	14,425,513.60	1.63	否
7	166301	华商新趋势优选混合	契约型开放式	1,343,076.40	13,394,500.94	1.51	否
8	002910	易方达供给改革混合	契约型开放式	4,334,726.31	11,961,243.78	1.35	否
9	006003	工银医药健康股票C	契约型开放式	4,328,711.23	8,979,478.58	1.01	是
10	002943	广发多因	契约型开放	2,589,373.15	8,932,042.68	1.01	否

		子混合	式			
--	--	-----	---	--	--	--

6.2 当期交易及持有基金产生的费用

项目	本期费用 2023年1月1日至2023年3月31日	其中：交易及持有基金管理人以及管理人关联方所管理基金产生的费用
当期交易基金产生的申购费(元)	6,379.92	-
当期交易基金产生的赎回费(元)	237,425.40	15,674.34
当期持有基金产生的应支付销售服务费(元)	518,563.37	490,681.95
当期持有基金产生的应支付管理费(元)	1,448,070.60	1,000,659.29
当期持有基金产生的应支付托管费(元)	383,500.90	298,221.21
当期持有基金产生的应支付交易费用(元)	9,146.82	-

注：上述当期持有基金产生的应支付销售服务费、当期持有基金产生的应支付管理费、当期持有基金产生的应支付托管费，是根据被投资基金的实际持仓情况和被投资基金的基金合同约定费率估算得出。该三项费用根据被投资基金的基金合同约定已经作为费用计入被投资基金的基金份额净值，已在本基金所持有基金的净值中体现，不构成本基金的费用。

根据相关法律法规及本基金合同的约定，本基金不得对基金中基金财产中持有的自身管理的基金部分收取管理费，本基金的基金托管人不得对基金中基金财产中持有的自身托管的基金部分收取托管费。基金管理人运用本基金财产申购自身管理的其他基金（ETF除外）的，应当通过直销渠道申购且不收取申购费、赎回费（按照相关法规、招募说明书约定应当收取并计入基金资产的赎回费用除外）、销售服务等销售费用。相关申购费、赎回费由基金管理人直接减免，相关销售服务费由基金管理人从被投资基金收取后返还至本基金基金资产。

6.3 本报告期持有的基金发生的重大影响事件

本基金持有的基金在报告期未发生重大影响事件。

§ 7 开放式基金份额变动

单位：份

项目	工银价值稳健6个月持有混合（FOF）A	工银价值稳健6个月持有混合（FOF）C
报告期期初基金份额总额	1,071,704,591.30	25,301,516.13
报告期期间基金总申购份额	2,578,525.16	4,336.83
减：报告期期间基金总赎回份额	211,157,637.25	5,867,069.98

报告期期间基金拆分变动份额（份额减少以“-”填列）	-	-
报告期期末基金份额总额	863,125,479.21	19,438,782.98

注：1、报告期期间基金总申购份额含红利再投、转换入份额；

2、报告期期间基金总赎回份额含转换出份额。

§8 基金管理人运用固有资金投资本基金情况

8.1 基金管理人持有本基金份额变动情况

单位：份

报告期期初管理人持有的本基金份额	51,160,339.71
报告期期间买入/申购总份额	-
报告期期间卖出/赎回总份额	-
报告期期末管理人持有的本基金份额	51,160,339.71
报告期期末持有的本基金份额占基金总份额比例（%）	5.80

注：1、基金管理人持有本基金基金份额的交易费用按市场公开的交易费率计算并支付。

2、期间申购/买入总份额：含红利再投、转换入份额；期间赎回/卖出总份额：含转换出份额。

8.2 基金管理人运用固有资金投资本基金交易明细

无。

§9 影响投资者决策的其他重要信息

9.1 报告期内单一投资者持有基金份额比例达到或超过20%的情况

无。

9.2 影响投资者决策的其他重要信息

无。

§10 备查文件目录

10.1 备查文件目录

1、中国证监会准予工银瑞信价值稳健6个月持有期混合型基金中基金（FOF）募集申请的注

册文件；

- 2、《工银瑞信价值稳健6个月持有期混合型基金中基金（FOF）基金合同》；
- 3、《工银瑞信价值稳健6个月持有期混合型基金中基金（FOF）托管协议》；
- 4、《工银瑞信价值稳健6个月持有期混合型基金中基金（FOF）招募说明书》；
- 5、基金管理人业务资格批件、营业执照；
- 6、基金托管人业务资格批件、营业执照；
- 7、报告期内基金管理人在规定媒介上披露的各项公告。

10.2 存放地点

基金管理人或基金托管人的住所。

10.3 查阅方式

投资者可在营业时间免费查阅。也可在支付工本费后，在合理时间内取得上述文件的复印件。

工银瑞信基金管理有限公司

2023年4月21日