

关于本报告

ABOUT THIS REPORT

报告说明

本报告是华测检测认证集团股份有限公司发布的第三份《环境、社会及管治报告》(ESG报告)。本公司董事会及全体董事、高级管理人员保证本报告内容真实、准确、完整、不存在虚假记载、误导性陈述或重大遗漏,并承担个别及连带责任。我们承诺将持续、准确、及时地向利益相关方更新我们的ESG管理和议题实践情况及绩效,努力提供一份公正、透明、平衡的报告以满足利益相关方需求。

联系方式

华测检测认证集团股份有限公司
地址:深圳市宝安区新安街道兴东社区华测检测大楼1号楼101
邮编:518101
联系人:集团QHSE部 欧玉兰
电话:86-0755-3368 3660
邮箱:esg@cti-cert.com

报告范围

本报告覆盖华测检测认证集团股份有限公司及下属所有全资、控股子公司。为便于表达,华测检测认证集团股份有限公司在报告表述中使用“华测集团”“华测检测”“本集团”“本公司”“我们”等称谓。除特别说明外,报告数据时间范围是2022年1月1日至2022年12月31日。报告中涉及的货币单位除特别说明外,均为人民币。报告社会与管治部分数据范围与年报一致,环境数据范围除特别标注外为中国境内集团总部及所有下属机构、办事处,该部分收入占比在95%以上。



除特别标注外,
环境数据范围的
收入占比超

95%



你的生活里,
华测无处不在

www.cti-cert.com

400 6788 333

编制依据

本报告依据社会责任国家标准《社会责任指南》(GB/T 36000-2015)、《社会责任报告编写指南》(GB/T 36001-2015)、《社会责任绩效分类指引》(GB/T 36002-2015)等相关规定,并参考国际标准化组织《组织社会责任指南(ISO 26000)》、全球报告倡议组织《可持续发展报告统一标准》、气候相关财务信息披露工作组(Task Force on Climate-Related Financial Disclosures,简称TCFD)的建议等进行编制。

报告获取

您可以在华测集团公司网站(www.cti-cert.com)、巨潮资讯(www.cninfo.com.cn)下载本中文版报告及英文版报告电子文本,如有中英文差异之处,请以中文版本为准。



CONTENTS

目录

开篇

寄语

董事长致辞	03
总裁致辞	04

关于华测集团

公司介绍	05
企业文化	06
你的生活里，华测无处不在	07
根植中国，服务世界	10
2022 年亮点绩效	12

专题

专题一	13
专题二	15

附录

公司治理 CORPORATE GOVERNANCE 01



企业管治	18
ESG 管治	21
商业道德	26

专业服务 PROFESSIONAL SERVICES 02



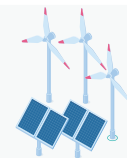
品质管控	30
服务保障	35
信息安全与数据保护	37
创新发展	40

人才管理 TALENT MANAGEMENT 03



员工雇佣与多元化	44
人才队伍建设	48
职业健康与安全	51
员工权益与关怀	55

环境保护 ENVIRONMENTAL PROTECTION 04



完善环境管理	57
应对气候变化	59
资源消耗	63
三废管理	65
关怀实验动物	67

社会贡献 SOCIAL CONTRIBUTION 05



供应商管理	70
伙伴合作	72
社区支持	74



MESSAGE FROM CHAIRMAN

董事长致辞

天地春晖近，日月开新元。在国内大循环为主体，国内国际双循环相互促进的新发展格局背景下，检验检测行业面临着前所未有的发展机遇与挑战。

作为中国TIC行业的领军企业，我们不断提升自身风险抵御能力，降低外部环境剧烈变化对公司稳步运营的不利影响，为全球客户提供更优质、更专业、更绿色的可持续发展服务，为国家、行业实现可持续发展助力。

董事长 / 万峰

董事长

强化自身可持续发展，为品质生活传递信任

TIC行业的业务内涵与可持续发展目标具有天然联系，我们致力于将可持续发展理念更好的融入公司发展战略：在新兴领域方面，我们将在新能源、半导体、生物制药等新兴领域有所投入，来更全面、更专业的为客户服务；在社会环境方面，我们严格满足政府监管要求以及社会要求，来为社会做出更多贡献；在ESG发展方面，我们不断提升自身ESG能力，并承担起引领行业ESG发展的重担，通过发展ESG业务、参与ESG研讨会等方式来引导客户的ESG理念，推动中国ESG发展，让ESG在中国得到更多社会各界的认可。

坚持国际化道路，促进高质量发展

国际化发展是中国TIC行业不可或缺的核心竞争力。华测集团勇担大企业责任，顺应国家TIC行业发展十四五规划要求，坚持“立足中国、全球经营”的国际化发展战略，在实现国际化的道路上砥砺前行。

在过去的一年中，自然灾害、疾病瘟疫、争端冲突等多方面因素导致供应链外溢，供应链安全的重要性逐步提升。华测集团将主动适应变化，在海外因地制宜，多元化布局，来降低供应链重整对公司经营发展的影响。在新的一年里，我们将逐步推进华测集团海外总部由香港转移至新加坡的进程，并在国际化发展中加大投入、多元布局，通过海

外并购与建立多元化服务网络的方式扩大华测集团国际化版图，来更好的服务全球产业链，为人类发展、行业发展谋福祉。

开展精益化管理，推动TIC行业数字化进程

华测集团深知数字化转型对企业可持续发展的重要性，逐步完成传统检验检测企业向数字化的转型：一方面，我们开展精益化管理，全面提升企业数字化工作的运营效率和协同程度，并在保障现有数字化工作稳步进行的基础上，加大数字化转型投入，努力实现主流业务数字化，并以“让客户感到方便”为宗旨，积极升级官方自营电商平台CTI MALL；另一方面，我们将有更多高级管理人员参与进数字化发展中，从而强化公司在数字化方面的能力。

TIC数字化已成为物联网、区块链技术应用场景，对供应链全球化、供应链区域化并行发展具有重要推动作用，数字化在全球供应链中的运用越来越广泛。目前，全球供应链面临着严峻考验。在未来，我们将持续开展数字化研究，推动TIC行业数字化进程，并努力为全球供应链可持续发展做出贡献。

征途未有穷期，奋进永不止步。我们将坚持以可持续发展为战略方向，开展精益化管理，推动数字化转型升级，加速国际化征程，提升公司ESG管理水平，致力将公司打造成为植根于中国本土的、有竞争力的国际检测认证机构。

MESSAGE FROM PRESIDENT

总裁致辞

在国内国际双循环相互促进的新格局下，新一轮高质量发展的开启带动中国TIC行业快速增长的动力依然强劲，高质量发展离不开可持续发展理念。集团把可持续发展植入公司长期战略规划，精进公司治理，谋远笃行。我们不断提升ESG水平，在万得2022年最新公布的A股上市公司ESG评级榜单中获得最高评级AAA；我们在医药医学、半导体芯片、新能源汽车/车联网、双碳服务等战略新兴领域加码投资发展，布局中长期主要增长点；我们持续推进国际化进程，努力成为最国际化的中国检测认证机构、最懂中国市场的国际检测认证机构。我们致力于推动集团向着更高质量、更健康、更安全、更绿色的方向可持续发展。

总裁 / 申屠献忠

拥抱变化，顺应新经济形态

经过近二十年的发展与沉淀，华测检测已经成为中国民营第三方检测与认证行业的领军企业。2022年，我们升级集团的核心价值观为：诚信、团队、精益、创新、客户至上。此次核心价值观的升级是立足于集团深厚的企业文化基础，顺应新经济形态的蜕变和迭代。市场在不断变化，我们要拥抱变化，创新发展，我们要通过精益文化的落地，持续精进，高效运营，我们要通过专业服务做到客户至上，合作共赢。价值观的升级标志着华测正式迈入一个新的发展里程，我们要精进不辍，行稳致远。

产业布局，助力现代化产业

建设现代化经济体系，需大力发展实体经济。近年来，我们不断夯实在食品、环境、化学、可靠性等领域的市场领导地位和竞争力，布局医药健康、半导体芯片、新能源汽车、“双碳”业务等新崛起的市场领域。这一年，我们进军半导体芯片领域，进一步完善我们在半导体检测领域的产业布局；加大车联网、动力电池、汽车电子可靠性和汽车EMC投资，进一步加速新能源业务发展；推进取得航空材料检测资质，进一步促进航空材料检测领域发展。

绿色发展，创造可持续价值

我们为 global 客户提供一站式测试、检验、认证、计量、审核、培训及技术服务，帮助客户辨识环境风险，降低环境影响，实现绿色生产，助力客户更绿色、更健康的可持续发展。我们的ESG与绿色金融服务可帮助企业实现绿色低碳转型。未来，我们将不断完善检测认证服务体系，坚持提升企业ESG管理水平与低碳实践。

合作共赢，践行社会责任

华测检测作为国内第三方检测与认证服务的开拓者和领先者，积极与同行、科研院所交流、合作，追求极致的专业水平与技术服务，致力于将华测打造成具竞争力的国际检测认证机构，实现永续发展。为我们的利益相关方包括股东、员工、客户、政府与监管机构、环境、合作伙伴、供应商、社区等持续创造价值。

路虽远，行则将至。未来，我们将持续改善工作质量，不断提升服务品质，继续秉持为品质生活传递信任的使命，踔厉奋发，砥砺前行，积极推动整个社会向更加健康、安全、环保、节能的可持续方向发展。

总裁



ABOUT CTI

关于华测集团

公司介绍

COMPANY PROFILE



华测检测认证集团股份有限公司（Centre Testing International Group Co., Ltd., CTI）作为中国第三方检测与认证服务的开拓者和领先者，是一家集检测、校准、检验、认证及技术服务为一体的综合性第三方机构，在全球范围内提供一站式解决方案。

公司成立于2003年，于2009年在深圳证券交易所上市（股票代码：300012），是中国首家上市TIC机构，中国首批、深圳市首家创业板上市公司。公司在全球10多个国家和地区，90多个城市，设立150多间实验室和260多个服务网络，每年可提供390多万份具有公信力的检测认证报告，服务全球客户10万多家。



12,000⁺ 人

员工



150⁺ 个

实验室



260⁺ 个

服务网络



390⁺ 万份

可提供检测认证报告



100,000⁺ 家

服务客户

企业文化

CORPORATE CULTURE



愿景

你的生活里 华测无处不在

使命

提供全球化的检测认证服务
为品质生活传递信任

价值观

诚信：诚信为本 开放透明

团队：齐心协力 共同成长

精益：持续精进 高效运营

创新：勇于变革 创新发展

客户至上：客户导向 相互成就



你的生活里 华测无处不在

CTI IS ALWAYS
BY YOUR SIDE



我们的服务分为生命科学、贸易保障、消费品、工业测试、医药及医学服务五大业务板块，涵盖食品、环境、医学、消费品、工业品、建筑工程等诸多细分领域，可提供检测、检验、鉴定、认证、计量校准等技术服务，为企业提供一站式的解决方案。

服务内容



食农及健康产品服务

在食品领域可提供食品检测，食品功能评价及活性成分检测，有害生物防制，粮油质量、安全检测及数量核查等服务；在饲料领域可提供宠物食品、用品检测服务；在特殊食品及日化领域可提供特殊食品及日化检测、特殊食品检测与功能成分分析，化妆品消费者研究、感官评估及功能评价，化妆品、日化用品及个护用品检测，消毒产品检测与效果评价等服务；在农产品领域可提供农产品检测，农业投入品检测，农药和化学品登记试验等服务；还可提供食品、农产品、化妆品、保健食品领域管理培训与咨询服务，以及供应链风险管理及审核服务，在检测、认证、审核、培训咨询等业务基础上积极参与食品企业的研发及风险管理，提供食品供应链一站式质量管理解决方案，为企业的运营及供应链管理给予全程技术保障。



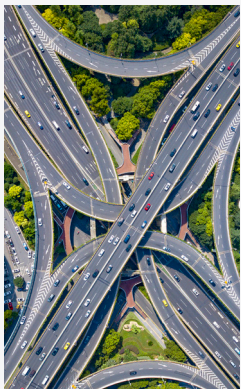
环境检测服务

服务领域包括生态环境检测与监测、环境自动监测、海洋生态环境检测与监测、职业卫生、公共卫生、农业环境、土壤三普、轨道交通生态、司法鉴定等，为政府、企业及各组织提供覆盖中国全境、多领域的环境检测与监测、环境咨询及环境健康安全技术服务。



医药及医学服务

在药物开发及临床应用领域可提供药物前期研发、合成及制剂研究、临床前安全性评价（GLP）、仿制药质量一致性评价、药物分析（符合 GLP 和 GMP 要求）等服务；在药物分析领域可提供从研发到生产放行的全流程服务，范围包括化学类检测、微生物检测、杂质及基因毒研究、包材相容性研究等；在生物药领域可提供生物药安全性评价、病毒清除验证及蛋白解析的相关服务；在医学检测领域可提供精准的临床检验、基因检测、病理诊断、功能医学、科研及健康管理服务。



建筑工程及工业服务

服务领域包括实验室检测,无损检测,检验,认证,咨询和项目管理等,广泛覆盖民用和公用建筑和市政工程,建材,轨道交通,防火和阻燃材料,金属和非金属材料,工业产品和成套装备,以及大型工业工程的全周期管理等领域。



计量与数字化服务

服务领域包括计量校准、口岸大宗产品检验、熏蒸有害生物风险控制管理、实验室技术服务、商用密码产品及服务等业务,可满足集团客户多地计量校准需求。



消费品服务

服务领域包括电子电器产品及其原材料、芯片、纺织服装、箱包、鞋类、安全防护产品、玩具、婴童用品、学生用品、家具、食品接触材料、杂货、运动器材、能源及石化等,可提供检测、认证、培训及咨询等方面的专业技术服务以及一站式综合解决方案,为绿色环保、健康生活保驾护航。



汽车产业链服务

服务领域包括绿色环保测试及化学法规符合性服务、汽车材料测试、汽车零部件测试、汽车整车检验、第二方和第三方审核、汽车化工产品测试等领域。从产品的研发、制造、采购和售后,为汽车产业链的各个环节提供质量监控。针对产业链中各种已知和潜藏的风险提供解决方案。



电子科技服务

服务产品范围涵盖电子电器、汽车电子零部件、轨道交通机车及零部件、电力设备、大型机械及医疗器械等产品;服务项目涵盖安全检测、能效检测、电磁兼容检测、汽车电子 EMC 检测、无线射频检测、健康照明检测、EMC 现场测试等测试服务以及机械指令认证及多国认证服务,快速地提供客户从检测到认证一站式的服务。



技术服务

服务领域包括管理体系认证、服务认证、产品认证(3C)、温室气体核查、产品碳足迹验证、碳中和验证、ESG 报告编制与管理提升、供应商评估检验、生产流程监控、社会责任审核、工厂质量体系审核、供应链安全评估、环保风险评估、仓储物流及零售门店审核、培训、职业健康检查及体检等。为企业构建可持续发展能力,提供一站式解决方案。



海事服务

服务领域包括海事领域的第三方检验、检测、认证国际化服务,涵盖船用燃油测试及解决方案、船舶压载水、生物污水/饮用水/脱硫塔水/油水、有害物质清单(IHM)及 IHM 维护、石棉调查/移除/管理/认证一站式服务等海事环保服务。



华测业务生态图

你的生活里 华测无处不在

- | | | | | |
|------------------|-----------------|----------------|------------------|---------------------|
| 1. 电子电器产品有害物质测试 | 13. 工业设备检测 | 25. 快检 | 37. APP安全检测 | 49. 绿色制造体系建设及评价 |
| 2. 可靠性测试 | 14. 房屋和建筑检测 | 26. 特殊食品及日化检测 | 38. 口岸检验 | 50. 节能诊断及审核服务 |
| 3. 电子材料及元器件测试 | 15. 市政和公用建筑检测服务 | 27. 农产品检测 | 39. 汽车检测 | 51. 船舶检测 |
| 4. 数码、电脑周边产品检测认证 | 16. 交通基建工程检测 | 28. 医疗设备检测 | 40. 航空测试 | 52. 个人防护装备检测及认证 |
| 5. 轻工产品检测 | 17. 轨道装备检测和系统评估 | 29. 资讯电器检测认证 | 41. CRO | 53. 智能交通电子检测认证 |
| 6. 玩具产品检测 | 18. 材料检测和分析 | 30. 家用电器检测认证 | 42. 医学检测 | 54. 轨道交通 ON SITE 测试 |
| 7. 食品接触材料检测 | 19. 生态环境检测与监测 | 31. 通讯终端检测认证 | 43. 审核及检验 | 55. 公共卫生 |
| 8. 文具及文教用品测试 | 20. 环境自动监测 | 32. 照明电器检测认证 | 44. 职安门诊 | 56. 农业环境 |
| 9. 纺织、鞋类及箱包检测 | 21. 海洋生态环境检测与监测 | 33. 计量校准 | 45. 体系及产品认证 | 57. 轨道交通生态 |
| 10. 能源检测 | 22. 职业卫生 | 34. 实验室建设及咨询服务 | 46. 能源管理体系认证 | 58. 司法鉴定 |
| 11. 石油化工和天然气工业 | 23. 食品检测 | 35. CA数字化服务 | 47. 低碳规划及核证服务 | |
| 12. 能源工业和公用事业 | 24. 饲料检测 | 36. 软件测试 | 48. ESG咨询及管理提升服务 | |

根植中国 服务世界

LOCAL
FOUNDATION,
GLOBAL VISION



我们在全球10多个国家和地区，
90多个城市设置有150多个实
验室。

未来，我们将不断扩大服务区
域，为全球合作伙伴的发展提
供专业服务和支持。



华测集团全球业务布局图



2022 年亮点绩效

HIGHLIGHT PERFORMANCE IN 2022



财务绩效

年度营业总收入 51.31 亿元，同比增长 18.52%

公司治理与 ESG 发展

举办 4 场业绩说明会，累计参与人数 1,526 人

连续 4 年获深交所信息披露“A”级

四年蝉联天马奖最佳投资者关系奖、投资者关系最佳董事会奖

获得大湾区上市公司“公司治理 TOP20”以及“董事会治理 TOP20”两大奖项

荣获中国创业板上市公司价值 50 强

荣获获得 2022 年度 A 股上市公司 ESG AAA 评级

荣膺路孚特 ESG 评级 A- 等级，位列全球前 8.4%

道德诚信

新员工廉政培训合格率 100%

反舞弊专题培训覆盖率 100%

舞弊腐败举报事件处理率 100%

专业能力

CTI 华测检测不仅是中国国家强制性产品认证 (CCC) 指定认证机构；中国合格评定国家认可委员会 (CNAS) 和检验检测机构资质认定 (CMA) 机构，也是欧盟 NB 指定认证机构；新加坡认可的国家认证机构

荣获华晨宝马 EMC 资质认可、绿色产品认证领域新资质、AA1000 可持续发展验证资质等多项资质，成为国内唯一获得 GCC (全球碳委员会) 资质机构

在“天猫国际 2022 年度全球合作伙伴大会”上荣获“2022 财年天猫国际挚爱拍档 (品质联盟)”荣誉

截至报告期末，集团已获专利授权 289 项 (年度新增 61 项)，已发布标准累计 595 项 (年度新发布 50 项)

人才管理

全球范围内共有 12,183 名员工，女性员工占比 49.88%

举办 85 门培训课程，累计学时 22,440 小时，参与培训员工达 2,447 人，人均受训时长达 9.17 小时

E-learning 平台开设 5,981 门课程，学时累计 198,334 小时，人均受训时长 11.57 小时

将 2025 年员工年人均受训时长达到 50 小时设为 ESG 关键绩效指标

QHSE 绩效

新增 5 家下属公司通过了 ISO 9001 质量管理体系认证，累计达 41 家

新增 5 家下属公司通过了 ISO 14001 环境管理体系认证，累计达 36 家

新增 4 家下属公司通过了 ISO 45001 职业健康安全管理体系认证，累计达 36 家

中层干部 QHSE 考试参与人数 1,113 名，整体考试及格率为 99.01%

HSE 培训总时长达 15,332 小时，参与人数达 7,020 人次

质量培训总时长达 27,043 小时，参与人次达 39,380 人次

社会贡献

开展社会捐赠 7.5 万元

成为“2022 高校节能低碳志愿行动”支持单位

被评为“亦城合作发展基金会公益服务站”

高度重视新兴产业和国际化，促进华测集团高质量发展

作为中国第三方检测认证行业的开拓者和领先者，华测集团坚持探索国际化道路，持续加码新兴产业赛道，不断做优做强，以成为有竞争力的国际化检测认证机构。

Topic 1

立足中国，放眼全球： 坚持国际化道路

华测集团坚持“立足中国、全球经营”的国际化发展战略，加速海外并购步伐，并在全球建立多元化服务网络。

报告期内，集团与

巴基斯坦国立纺织研究中心
(National Textile Research Center, NTRC)

突尼斯纺织技术中心
(CENTER TECHNIQUE DU TEXTILE, CETTEX)

意大利 Brachi Testing Services
(BTS)

韩国服装检测研究所
(Korea Apparel Testing & Research Institute, KATRI)

秘鲁 Pacific Control 实验室

分别正式签署谅解备忘录 (MOU) 战略合作协议，致力于为全球客户质量升级提供一站式解决方案。

开辟新领域新赛道，服务触角延伸全球多行业

华测集团通过二次创业精神持续加码战略赛道，服务触角延伸至全球多行业。

半导体芯片领域

报告期内，公司收购了蔚思博检测技术（合肥）有限公司（简称“蔚思博”）100% 股权，将通过资源导入、优势互补等一系列措施将蔚思博发展壮大，助力中国半导体产业的蓬勃发展。



智能网联汽车领域

公司重点关注新能源电控和智能网联汽车领域。报告期内，公司于 2021 年收购的德国易马公司、迈格安（南通）汽车安全检测服务有限公司整合进展顺利，后续将与汽车网联等实验室实现有效联动，共同推进汽车行业的业绩增长。

新兴产业集成化检验检测服务平台

华测检测牵头组织了科学技术部国家重点研发计划“新兴产业集成化检验检测服务平台研发与应用”项目，目前已形成一站式检验检测服务协同平台。项目平台落地松江，希望依托长三角 G60 科创走廊，将服务更好辐射到长三角上海、嘉兴、杭州、金华、苏州、湖州、宣城、芜湖、合肥 9 个城市，集中大学、大院、大所优势资源，实现检测平台的共建共享，帮助更多企业实现高质量发展。

利用自身优势， 为企业构建 可持续发展能力



华测集团利用自身专业优势，通过提升可持续发展相关专业技能以及获取相关资质等方式，为客户提供可持续发展的方法、技术和相关支持等一站式服务，改善客户的可持续发展绩效。

Topic 2

双碳业务领域

华测集团全资子公司华测认证有限公司（曾用名：深圳华测国际认证有限公司，以下简称“华测认证”）可围绕绿色、低碳和能效专业领域提供全方位的技术服务。

专业的减排项目审定 / 核证服务，帮助企业对外公布权威报告和声明、进行项目注册登记与减排量核证，使客户获得可交易的碳信用额以创造碳收益。

2022年4月，华测检测成为国内第一家获得GCC（全球碳委员会）资质的机构。



GCC 资质证书

2022年8月，经北京绿色交易所评选，华测认证入选2021年度优秀会员获奖名单，获得“十佳会员”荣誉称号。



2021年度北京绿色交易所
十佳会员荣誉

报告期内



100+

华测认证完成了
温室气体审定/
核证项目



160+

ISO 14064
碳核查项目



近 500

个
各省市重点单位
温室气体排放核
查项目



近 40

个
服务企业建立能源
管理体系并完成能
源管理体系认证



7

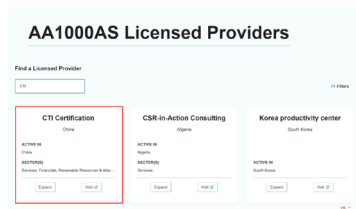
项
参与制定国家
标准及团体
标准共

ESG 领域

公司采用“内外兼修”的模式，对内提升自身 ESG 管理水平，对外推出多项 ESG 相关服务，帮助中国企业提升 ESG 水平与竞争力。



2022 年 4 月，华测认证获批成为 AA1000 可持续发展验证机构，同年 12 月受邀参与完成了 AA1000 审验标准 (AA1000AS V3) 的简体中文版翻译工作，并由 AccountAbility 在纽约和伦敦公开发布。



AA1000 验证资质



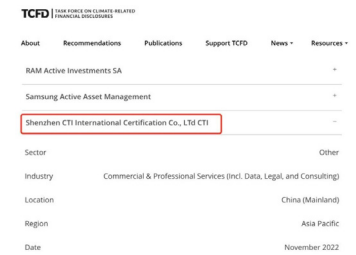
华测认证协同翻译 AA1000 审验标准正式发布

2022 年 8 月，公司上线的“华测 CTI-ESG 数据库”中房地产行业 ESG 评级结果正式上线凤凰网风财讯·ESG 频道。



CTI-ESG 数据库 ESG 评级结果上线凤凰网风财讯·ESG

2022 年 11 月，中国生物多样性保护与绿色发展基金会（简称“中国绿发会”）与华测认证签署框架协议合作协议，开展 ESG 项目合作。同月，华测认证正式成为气候相关财务信息披露工作组 (TCFD) 的支持机构。



华测认证正式成为 TCFD 支持机构

CORPORATE GOVERNANCE

公司治理

现代企业制度的核心内容是公司治理。精益公司治理可以激发企业的创造性，促进企业向着健康、稳定、可持续发展的方向发展，为社会创造更大的价值。



18

企业管治
Corporate Governance

21

ESG管治
ESG Management

26

商业道德
Business Ethic

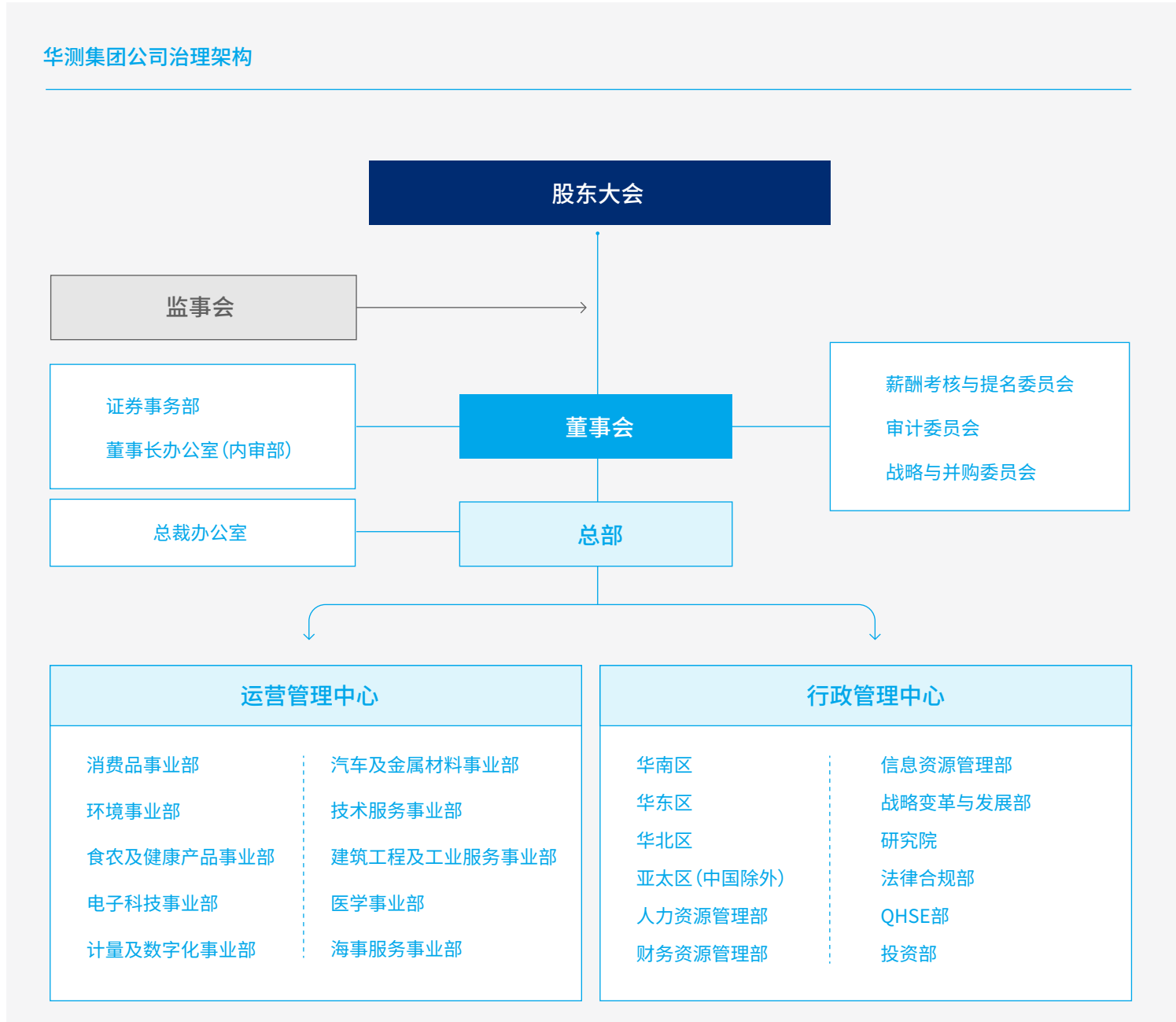
企业管治

CORPORATE GOVERNANCE



治理架构

我们严格按照《深圳证券交易所上市公司自律监管指引第2号——创业板上市公司规范运作》等上市要求及国家法规政策，建立以《公司章程》《股东大会议事规则》《董事会议事规则》《监事会议事规则》等为主要架构的规则体系，完善内部治理架构，规范公司治理，保证股东大会、董事会、监事会和管理层按照《公司章程》及各自相应的议事规则合规有序开展工作的。



董事会成员



万峰 / 先生
董事长



申屠献忠 / 先生
董事



钱峰 / 先生
董事



刘极地 / 女士
董事



程海晋 / 先生
独立董事



曾繁礼 / 先生
独立董事



刘志权 / 先生
独立董事



陈砚 / 先生
董事

高级管理层成员



申屠献忠 / 先生
总裁



陈砚 / 先生
副总裁



钱峰 / 先生
副总裁



徐江 / 先生
副总裁



周璐 / 先生
副总裁



李丰勇 / 先生
副总裁



王皓 / 女士
副总裁



曾啸虎 / 先生
副总裁

注：钱峰先生于 2022 年 12 月 30 日聘任，陈砚先生于 2022 年 12 月 30 日离任。

董事会多元化

本公司严格按照《公司章程》等规定，深化落实董事会多元化政策。公司致力于按照多元化原则为每个岗位量体裁衣，包括但不限于性别、文化及教育背景，以确保在技能、经验及观点多元化方面维持适当的平衡，保证人岗相适。

我们深信，董事会成员多元化对提升公司自身价值裨益良多，提升董事会层面的多元化有助于实现战略目标与可持续发展。

在充分考虑董事会多元的情况下，董事会所有委任均任人唯贤，每位董事的知识经验和专业领域互为补充，保障了董事会决策的科学性。截至报告期末，董事会由 7 名董事组成，包含非独立董事 4 名，独立董事 3 名；其中女性董事 1 名。



董事会独立性

本公司严格按照上市地上市规则要求及《公司章程》等规定选聘独立董事。

2022 年，本公司独立董事严格执行有关法律法规、部门规章、独立董事工作制度等相关议事规定，坚持独立董事的独立性，认真履行职责，切实维护股东的合法权益。

内控与风险管理

公司管理层已按照《企业内部控制基本规范》要求，建立健全了内部控制体系，规范公司风险管理与内部控制工作。各职能部门和事业部严格依据规范要求制定本部门内控制度与程序，进行风险识别与评估，有效实施内部控制制度与程序。

在内外审计人员的协作下，董事会、审计委员会对内部控制制度与程序进行监察和评估，实现了风险可控与提升依法合规经营管理水平的目的、保障了投资者的合法权益。报告期内，我们严格遵循《QHSE 风险管理办法》的要求落实，优化了 QHSE 合规风险库以及合规风险识别表，以更精确的方式进行合规风险管理。

投资者关系管理

我们致力于与股东、投资者建立常态、有效的双向沟通。我们建立了完善的投资者关系管理机制与信息披露机制，保证信息披露的公平性并及时向股东传达信息。

2022 年，我们积极举办、参加投资者关系管理活动，就已公开披露信息作为交流内容与投资者进行充分的沟通，不断与投资者保持良好互动，提升公司治理透明度，进一步坚定了投资者的长期投资信心。

从 2019 年开始至今，华测集团连续 4 年获得深交所信息披露“A”级考核结果，四年蝉联天马奖中国上市公司投资者关系最佳董事会奖、最佳投资者关系奖。

投资者关系管理活动

2022 年度，公司举办了 4 场线上业绩说明会，总参与人数 1,526 人。

公司参加了深圳上市公司协会开展的“投资者走进上市公司”线上路演、海内外券商策略会活动。

ESG 管治

ESG MANAGEMENT



作为中国第三方检测与认证服务的开拓者和领先者，我们深刻意识到提升可持续发展能力对华测集团的重要性和迫切性。

2022 年，我们将 ESG 管治持续融入公司发展战略，持续完善 ESG 治理架构和运行机制，积极回应各利益相关方要求和期待，努力践行可持续发展理念、履行社会责任。

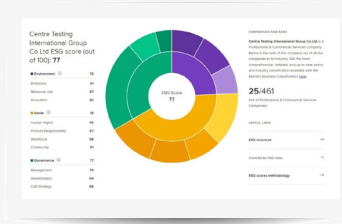
2022 年，我们的 ESG 表现



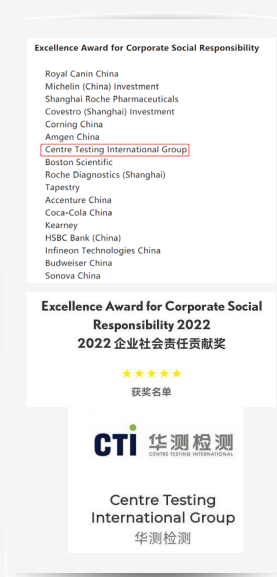
《2022 年 Wind ESG 评级排行榜》中华测检测获得 AAA 评级，成为工业板块排名第一的企业。



华测检测荣膺路孚特 ESG 评级 A- 等级，位列全球前 8.4%



华测检测在 2022 年度“环境、社会及公司治理”领军者评选中荣获 2022 企业社会责任贡献奖，该奖项聚焦企业在“就业平等、减少歧视”，“公益慈善、社区共治”等方面的工作，评选出积极履行企业社会责任，引领上海高质量发展及社会治理的优秀企业。



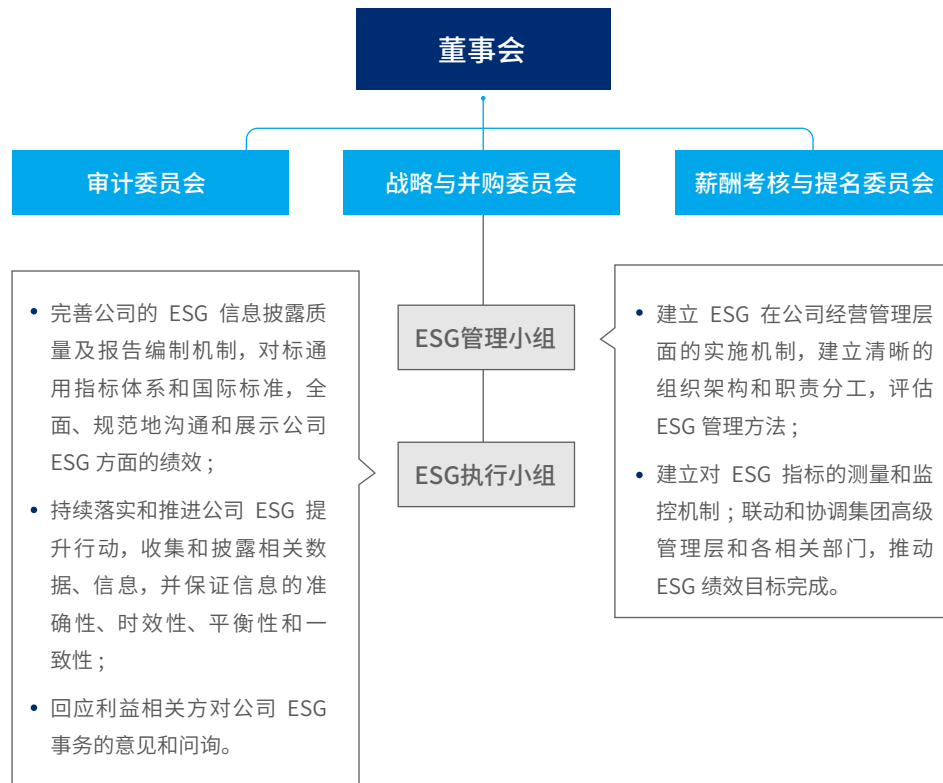
报告期内，我们积极填报 Carbon Disclosure Project (CDP) 气候变化问卷，并积极参与标普全球可持续发展评估 (CSA) 问卷回应，全面披露公司在环境、社会、管治方面的具体表现。



ESG 管治架构

公司建立了完善的 ESG 治理体系，战略与并购委员会下设 ESG 管理小组与 ESG 执行小组。ESG 管理小组由集团总裁负责担任组长，行政总裁、技术服务部总裁为主要成员，并定期向董事长汇报；ESG 执行小组由行政总裁负责担任组长，各职能部门及事业部第一负责人为小组成员。

华测集团 ESG 治理体系架构图



我们的 ESG 生态

我们坚持以商业道德、环境、隐私与数据安全、人力资源发展为四大支柱，公司治理为基石的 ESG 生态体系。我们承诺实现并持续改进负责任的环境与社会效益，有效的进行公司运营管理和治理。在实现与利益相关方共发展的同时推己及人，辐射社会，共同助力实现我们的品牌愿景：“你的生活里，华测无处不在”。



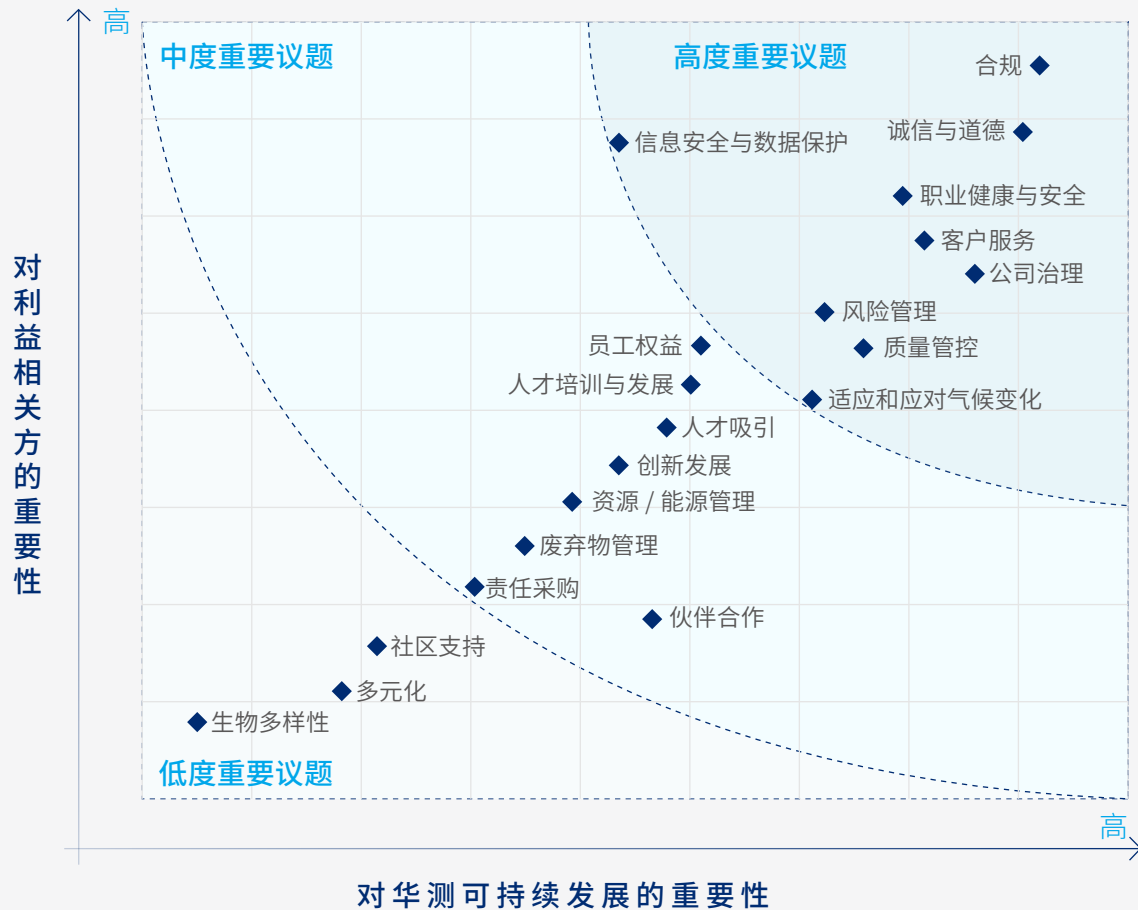
利益相关方沟通

利益相关方	股东 / 投资者	员工	客户	政府与监管机构	环境	合作伙伴	供应商	社区	NGO
期望与诉求	<ul style="list-style-type: none"> 持续增长的经营业绩 良好的市值表现 提升公司价值 公开、透明的企业信息 可持续的发展模式 	<ul style="list-style-type: none"> 基本权益保障 清晰的职业发展路径 有竞争力的就业机会 福利与关爱 	<ul style="list-style-type: none"> 公正、客观、专业的服务 良好的服务体验 信息安全与数据保护 	<ul style="list-style-type: none"> 遵纪守法、合规运营 接受监督，并及时提供信息报告 依法纳税，促进经济发展 	<ul style="list-style-type: none"> 减缓温室效应 减少资源消耗 减轻运营活动对环境的影响 	<ul style="list-style-type: none"> 互利共赢 推动行业健康发展 	<ul style="list-style-type: none"> 与企业共同成长 采购公平、透明 廉洁采购 	<ul style="list-style-type: none"> 关注并支持社区发展 	<ul style="list-style-type: none"> 实验动物保护
回应与沟通方式	<ul style="list-style-type: none"> 召开股东大会 发布公司公告及定期报告 举办业绩说明会 接受投资者调研、参与投资策略会 通过董事会办公室向董事会做出回应 	<ul style="list-style-type: none"> 召开公司年会 设立举报热线、网站 举行员工文体活动 	<ul style="list-style-type: none"> 设立客户咨询与投诉热线 客户满意度调查与投诉回访 运营电商平台 (CTI MALL) 客户需求调研与项目汇报 	<ul style="list-style-type: none"> 履行上市公司信息披露义务 接受 CNAS、CMA 等行业监管机构和质量监督管理局等政府部门的监督，并提交必要的工作资料 	<ul style="list-style-type: none"> 提供温室气体与可持续发展服务 打造绿色采购链 节能降耗，发展绿色经济 	<ul style="list-style-type: none"> 参与或举办行业论坛与交流活动 合作商务洽谈 	<ul style="list-style-type: none"> 发布招标公告，公开招标流程与结果 供应商审核 	<ul style="list-style-type: none"> 慈善捐赠 参与志愿服务 	<ul style="list-style-type: none"> 给予人道关怀与动物福利保障

实质性议题识别

我们利用矩阵分析的方法对集团 ESG 议题的重要性进行评估。

我们主要参考国内外可持续发展指南、同业 ESG 议题，结合集团 ESG 工作梳理出 ESG 议题项，并从“对利益相关方的重要性”和“对华测可持续发展的重要性”两个维度，确定了实质性议题的重要性和优先级。



提升 ESG 能力

我们重视企业 ESG 能力建设，持续关注国际及国内 ESG 发展趋势以及相关监管机构对 ESG 的披露要求，同时积极把握资本市场的 ESG 关注热点。

2022 年，公司牵头或参与 ESG、绿色金融相关多项专题研究工作：自行研发的 CTI-ESG 数据库在新浪财经、凤凰网成功上线；与中国（天津）自由贸易试验区管理委员会合作发布“八大控排”行业 ESG 评价指南；与中国生物多样性保护与绿色发展基金会开展 ESG 项目合作；受邀参与第三方服务机构绿色金融论坛；参与完成 AA1000 审核标准（AA1000AS V3）的简体中文版翻译工作等。

我们在专项研究中不断提升 ESG 的研究水平与能力，进一步将 ESG 融入管理、业务、披露等环节。



商业道德

BUSINESS ETHIC

我们倡导全体员工从自身做起，严格遵守中国及业务所在地区的法律法规，恪守诚信经营、公平竞争的商业道德行为规范。



2022 年，我们的表现



100%

新员工廉政
培训合格率



100%

反舞弊专题
培训覆盖率



100%

舞弊腐败
举报事件处理率

管理与政策措施

报告期内，我们修订了《华测检测集团商业行为规范》（以下简称“商业行为规范”），该规范明确了作为一家公司我们应如何履行商业道德与法律责任，规定了我们开展商业活动所需要遵守的职业道德与法律框架，涵盖了适用于集团内部行为以及涉及外部伙伴和公众行为的基本原则和规范。该规范适用于公司全体员工。

2022 年，公司为全体员工提供了本规范全文及本规范的合规培训课程。

《商业行为规范》要求包括

秉承诚信原则	避免利益冲突
遵守公平商业行为原则	保护数据安全与隐私
不得给予或要求和接受好处	尊重所有人的权利与尊严
数据记录与财务诚信	保护环境和节约自然资源
遵守反腐败法律要求	保护员工、客户及第三方的健康与安全
要求供应商认同华测的价值观并遵守	

反腐败

我们严格遵守集团和各成员公司业务所在司法管辖区有关反腐败的法律要求，依据《联合国反腐败公约》、透明国际组织的反腐败原则等相关规范要求制定了《廉政手册》，降低廉政风险并提升公司竞争力。

我们的《商业行为规范》明确规定了反洗钱相关条款。我们严格遵守《中华人民共和国反洗钱法》以及公司的有关流程，同时遵守

适用于有关其它交易和合同的现金与付款的所有会计、簿记与财务报告规定，鼓励员工在工作过程中及时报告客户、顾问和商业伙伴的可疑行为。

我们的目标是与从事合法商业活动且资金来源合法的、声誉良好的客户、顾问以及商业伙伴进行业务合作。

《联合国反腐败公约》

透明国际组织的反腐败原则

《廉政手册》

《商业行为规范》

《中华人民共和国反洗钱法》

举报人保护制度

我们允许并鼓励员工、利益相关方对违反《商业行为规范》及法律法规的事实或其他舞弊、违规行为向其主管或人力资源部、公司内审部及集团合规委员会等有关部门进行投诉与举报。我们严格落实《反舞弊与举报管理制度》等员工投诉与举报管理相关程序文件，设立包括电子邮箱、热线电话等不同类型的专项举报渠道，规定由董事会内审部负责受理、调查、处理投诉或举报案件。我们明确规定所有举报信息将对被举报人保密，接受举报投诉或参与调查的工作人员不得擅自向任何部门及个人提供举报人的相关资料及举报内容。

我们虽然鼓励员工实名反映问题，但所有的投诉 / 举报均可秘密提交，并承诺对举报人的个人信息、举报的内容以及所有举报的文档都会在法律许可的范围内予以保密，绝不容忍任何针对举报人的打击报复行为，对违规泄露举报人员信息或对举报人员采取打击报复的人员，经内审部报审计委员会或董事会批准后，将对相关人员给予警告、降级或辞退处理；触犯法律的，移送司法机关依法处理。

举报方式

舞弊举报 举报邮箱：cti-audit@cti-cert.com

热线电话：0755-33681636

传真电话：0755-33683727

违规举报 发邮件至 compliance@cti-cert.com

培训与能力提升

我们对所有加入华测集团的员工开展商业道德方面的培训。此外，我们每年都会识别不同岗位的廉政风险级别并开展针对性的培训与专项学习活动。

报告期内，我们在 E-Learning 平台推送了《华测检测集团商业行为规范》培训课件，供公司全体员工学习。同时，根据公司 ESG 管理提升要求，内审部开发了《华测集团反舞弊专题培训》E-Learning 学习课件，报告期内，集团反舞弊专题培训覆盖率为 100%。

公司针对廉政管理制定了《廉政手册》，明确规定了廉政培训管理机制。我们识别出高廉政风险岗位包括但不限于：采购、工程施工或工程分包、投资与并购、采样、检测分包、验货、审核、认证、会计、出纳等职位。对于高廉政风险岗位人员，我们通过运用透明的程序规范工作流程，明确员工的廉政责任，实施督导检查。

对于所有中、高廉政风险岗位人员，我们组织开展系统性的廉政培训，并对培训的效果进行评估，各部门廉政专员负责进行培训的监管。

负责任运营

公平竞争



我们严格遵守公平商业行为原则，遵从《中华人民共和国反不正当竞争法》，明令禁止员工向竞争对手透露公司情报；恶意传播竞争对手或其产品的虚假信息，损害竞争对手商业荣誉；开展违反公平竞争、反垄断或招标规则的活动。

依法纳税



我们每年都会在外部及内部税务专家进行评估和支持下，遵循国家税务法规申报税务，善尽纳税义务，而各项税务规划需符合可持续发展、企业责任及风险管理等原则。

知识产权



我们重视知识产权保护、尊重专有技术，制定《知识产权管理制度》以规范公司知识产权的管理。我们规定研究院为公司知识产权管理部门，技术开发部负责知识产权的基础管理。我们制定《保护客户机密及所有权程序》，确保客户财产及知识产权得到有效保护。我们严禁开展和参与侵犯其他公司或个人知识产权的活动和行为。同时，我们在行使保护自有知识产权的同时，也把社会、行业的期望和基本需求放进我们的企业考量之中。

广告宣传



我们严格遵守《中华人民共和国广告法》，制定《华测检测宣传管理制度》，规范公司信息管理及宣传工作，坚持负责任营销，严禁一切形式的虚假宣传。我们致力于向市场展示华测集团所具有的服务能力和竞争优势，并保持绝对的真实性和客观性，严禁虚假广告宣传。

PROFESSIONAL SERVICES

专业服务

华测集团作为中国第三方检测与认证服务的开拓者，集检测、校准、检验、认证及技术服务为一体，为全球客户提供一站式解决方案，致力于以提高品质推动行业进步。



30

品质管控
Quality Control

35

服务保障
Service Guarantee

37

信息安全与数据维护
Information Security and
Data Protection

40

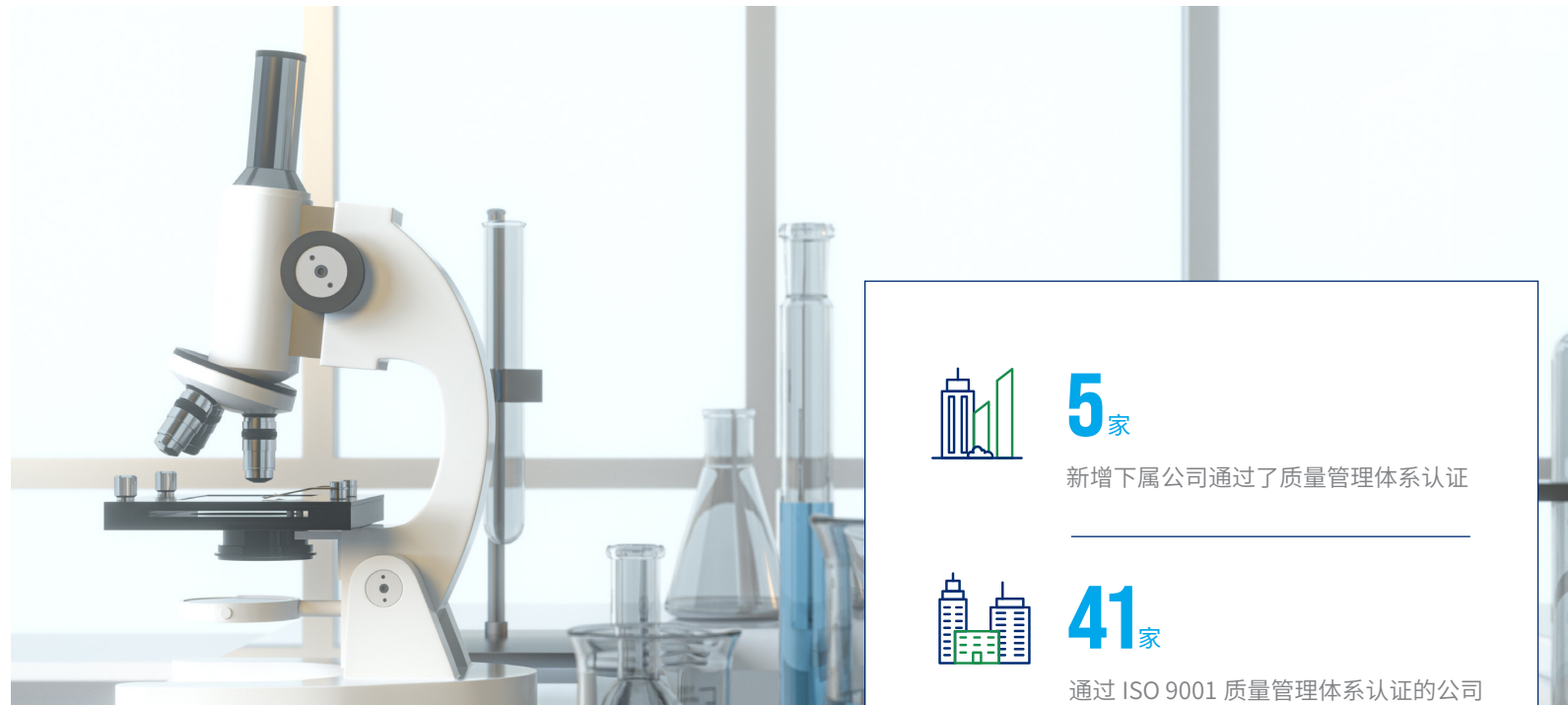
创新发展
Innovative
Development

品质管控

QUALITY CONTROL



华测检测致力于保障品质与安全，推动合规与创新，实现更健康、更安全、更环保的高质量发展，将提供的报告和证书的合规性、准确性、有效性视为本公司可持续发展的基础和第三方检测机构的立身之本。



质量管理体系

公司建立了完善的质量管理体系，对质量管理体系进行分级管理，由集团QHSE部负责统筹，各事业部、子公司、运营网点负责具体落实。

报告期内，我们新增5家下属公司通过了质量管理体系认证，截至报告期末，通过ISO 9001质量管理体系认证的公司已达41家。



5家

新增下属公司通过了质量管理体系认证



41家

通过ISO 9001质量管理体系认证的公司

ISO 9001



案例



开展实验室大走访·助力产品线高发展

报告期内，集团开展了质量巡查项目—“开展实验室大走访·助力产品线高发展”，该项目可推动质量负责人在日常工作中走进实验室一线，从质量活动各项细节中发现问题，帮助实验室持续改进质量管理。

优点

发现亮点

深入基层，切身现场体验，更能发现实验室改进或创新，并做好分享



暴露新风险

从检测现场、操作过程中更易发现记录无法暴露的问题



水乳交融

员工一对一交流，便于掌握基层员工质量意识，更拉近质量部与实验室距离



质量文化宣传

亲临现场解疑答惑，更好宣传质量，提升员工质量意识



巡查方式

改进挖掘

走入现场，挖掘实验室细微改进或创新之处，并分享至其他实验室

质量检查

围绕高风险点、人机料法环测执行细节，现场检查过程

员工访谈

与员工交流，了解员工需求、对法律法规等要求理解或某些工作推行实验室心声

解疑答惑

现场解答员工质量疑惑，宣传质量知识等



实验室品质管控

我们通过质量审查、专项审核、内部审核、管理评审等方式严格落实集团各项质量管理要求，保证检测数据的准确性、真实性，并依据集团内部的《实验室质量监督管理办法》《实验室风险和机遇管理程序》规范集团质量监督工作，定期开展质量监督检查。我们对实验室采取分级管理，由实验室负责人、产品线负责人负责品质提升与整改。

为规范集团质量监督检查工作，公司制定了《集团质量监督检查管理办法》，以确保各实验室所从事的检测 / 校准活动能够符合法律法规、资质认定机构、认可机构和其他重要相关方的要求，降低合规风险。报告期内，集团质量监督检查涵盖 125 个实验室，发现问题并进行整改，目前问题有效整改率已超 80%，且整改正在持续进行中。为保障服务质量，我们以子公司为单位，设置了报告准确率、报告及时率、客户满意度以及 0 起二级以上事故等质量目标。

2022 年 9 月，华测集团凭借丰富的溯源、检测、验证经验和资源，在“天猫国际 2022 年度全球合作伙伴大会”上荣获“2022 财年天猫国际挚爱拍档（品质联盟）”荣誉。

125⁺

集团质量监督检查涵盖实验室

80%

目前问题有效整改率已超

品质联盟是天猫国际的官方组织，可将商品的源头、生产、销售、运输、使用、售后等全生命周期纳入国际领先的质量控制体系中，加强生产者、商家、消费者、监管机构间的相互信任；最终要打造让消费者、商家、政府机构、全社会都能得益的良好营商环境。优秀的品质联盟三方机构是维护天猫国际“品质”和“正品”心智的强大支持。机构拥有丰富的溯源、检测、验证经验和资源，能与天猫国际业务深度绑定进行品质商业化的各项服务。

天猫国际
2022财年挚爱拍档（品质联盟）

华测检测认证集团股份有限公司

CTI 华测检测

华测集团 - 2022 财年天猫国际挚爱拍档（品质联盟）荣誉

质量专业人员管理提升

公司深知打造高素质、高水平质量专业人员队伍的重要性，对质量专业人员开展专项培训，同时搭建内部人才库，以加强质量专业人员的人才储备。我们严格遵照集团《质量专业人员管理办法》相关原则和规定开展质量专业人员培训以及考核选聘，出台了《外部评审员激励管理制度》，鼓励员工加入外部评审员，鼓励员工走出去开阔眼界、丰富自我、提升技能，并带动员工更上新台阶。

我们通过“线上+线下”相结合的方式对质量专业人员开展培训。报告期内，集团举办线下培训共计23场，包括《实验室认可/资质认定内审员培训》《质量监督员》等专业培训，共有692名学员参与，培训学时共7,472小时，培训满意度为94.39%；举办线上直播培训共计9场，包括《内部双随机培训》《集团质量监督检查管理办法宣贯》等课程，共有923名学员参与，培训学时共3,291小时，培训满意度为96.36%；举办多项线上录播培训，参与人次共计37,765人次，培训学时共16,279.92小时。



我们通过“线上+线下”相结合的方式对质量专业人员开展培训，报告期内：



23场

集团举办线下培训



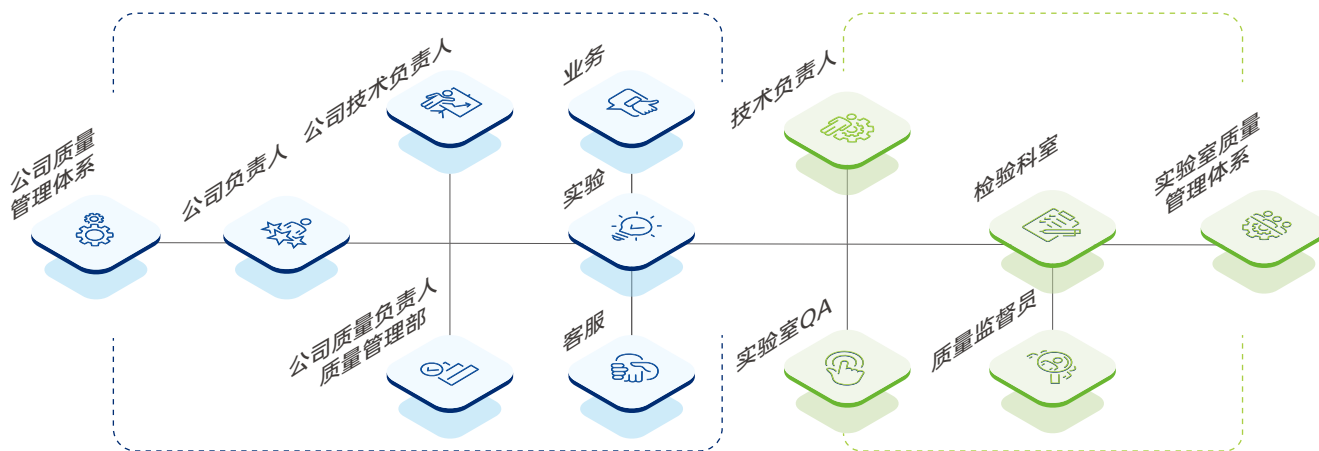
9场

举办线上直播培训

报告期内，集团新增初级、中级、高级内审员数量分别为58、19、6人；新增初级、中级、高级评审员分别为27、13、5人；目前三大区审核员共701人，分布情况为：南方区267人，北方区198人，东方区236人。为强化知识与技能、

保持人员资格的可持续，集团QHSE培训中心在全国各地组织开展ISO 17025内审员培训课程，相关课程面向实验室负责人、检测工程师、研发工程师、QA、报告文员、客服、技术支持、业务员等所有人员。

华测集团质量管理体系

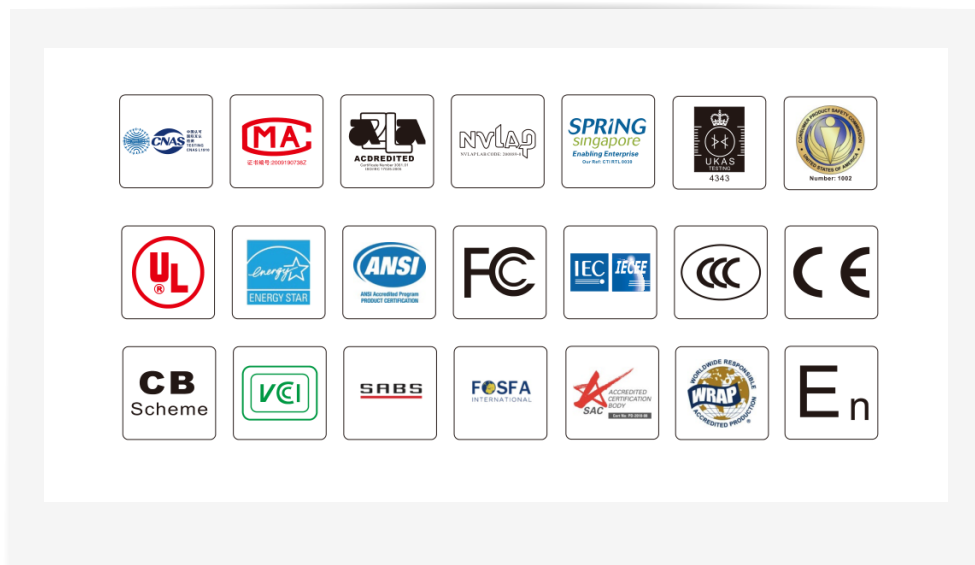


提升专业实力

华测检测具有中国合格评定国家认可委员会 CNAS 认可及计量认证 CMA 资质，是中国国家强制性产品认证（CCC）指定认证机构，也是欧盟 NB 指定认证机构，新加坡认可的国家认证机构。

我们成为 APSCA Full Member、PPE 产品欧盟 CE 认证机构、FOSTA 认可检验机构、南非国家标准局授权测试机构，同时获得 CCC 认证玩具及童车类全套认证和检测实验室资质；子公司华测认证获得众多国际、国内权威机构授予的可持续发展领域资质，成为国内唯一获得 GCC（全球碳委员会）

资质机构、EPD 中国认可的评价机构、国际气候债券倡议组织（CBI）授权核查机构、AA1000 可持续发展验证机构等；集团医学事业部荣获国家食品药品监督管理局“GLP 实验室”资质。全方位的资质认可保障公司以更专业的水平为广大客户提供更优质的服务。



保障独立、公正与诚实性

公司依据《保障独立性、公正性和诚实性程序》等各项制度，建立维护公正性委员会，开展对认证业务的监督、审查与规范工作，保障检验检测工作的独立性、公正性。并通过常态化的培训，不断强化认证人员对认证制度的熟知度、并向认证人员进行职业道德、行为准则的教育。

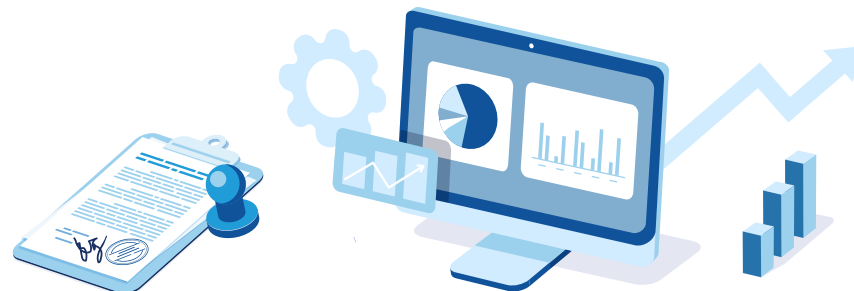
我们根据《联合国反腐败公约》等国际公约惯例、透明国际（Transparency International）的廉政管理技术指南文件、国家相关法律法规及客户廉政要求，制定了《廉政手册》，对《商业行为规范》中反腐败、反商业贿赂要求进行了补充和强化，以高标准道德运营建设，实现从制度与技术角度捍卫公司自始至终所珍视的品牌理念及公信力价值。

实验数据防篡改

公司所有作业环节均使用 LIMS 系统线上完成，以避免实验数据被篡改。

一方面，通过代码、条形码来对流转过程中的样本进行追踪，以至于大部分产品品牌、厂商等标签均不可见，确保各环节所涉人员均无法得知样本的实际提供者或需求客户，能有效避免修改数据等舞弊行为；

另一方面，所有原始记录和数据均需上传至 LIMS 系统或被其自动抓取，生成电子格式的数据后便无法篡改，从而有效避免出现各环节串通进行数据造假的现象，任何更改行为都会在系统中留下修改记录，以便质量管理部门发现异常并进行追溯。



服务保障

SERVICE GUARANTEE



为加强与客户沟通、交流、配合与合作，促进公司质量体系和检测质量服务水平的不断改进，集团于2022年新制定了《客户服务程序》，以对与客户的沟通、交流、配合与合作等各方面进行规范化管理。

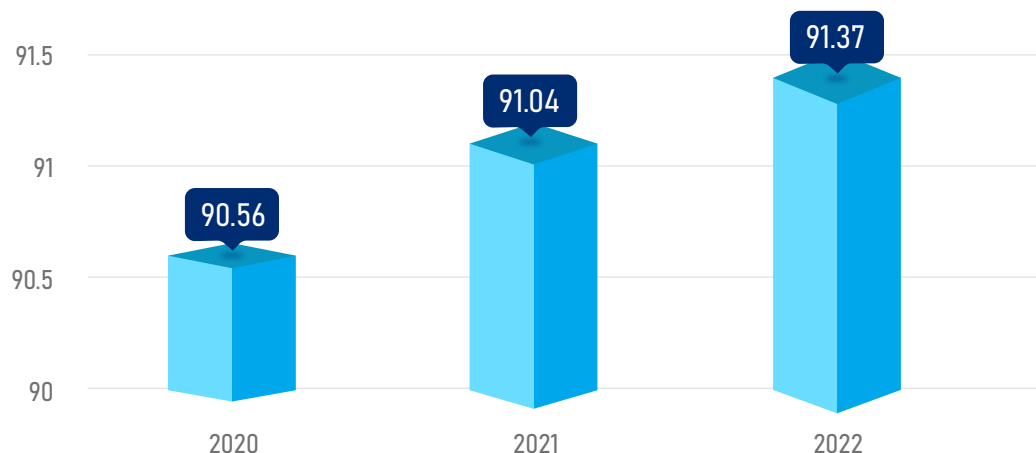
客户满意度

公司按照《客户满意度调查管理办法》的要求，每年开展客户满意度调查工作，并编制满意度调查结果分析报告，以便有关部门针对客户意见进行统筹改进。报告期内，公司制定了《客户满意度改进管理办法》，以产品线为单位制定客户满意度改进措施。

报告期内，公司对上一年度收集到的客户反馈信息进行了统计与分析，并对各产品线进行了分类重点评估与改进，其中应改进129项，成功改进125项；2022年集团整体客户满意度为91.37%，高于去年同期水平。

华测检测多年来凭借优质服务深受客户信赖。报告期内，深圳市泛海检测认证有限公司专程发来信函来表达对我们工作表现的认可与感谢。

华测检测历年客户满意度



129项
应改进



125项
成功改进



91.37%
2022年集团整体
客户满意度

客户投诉处理

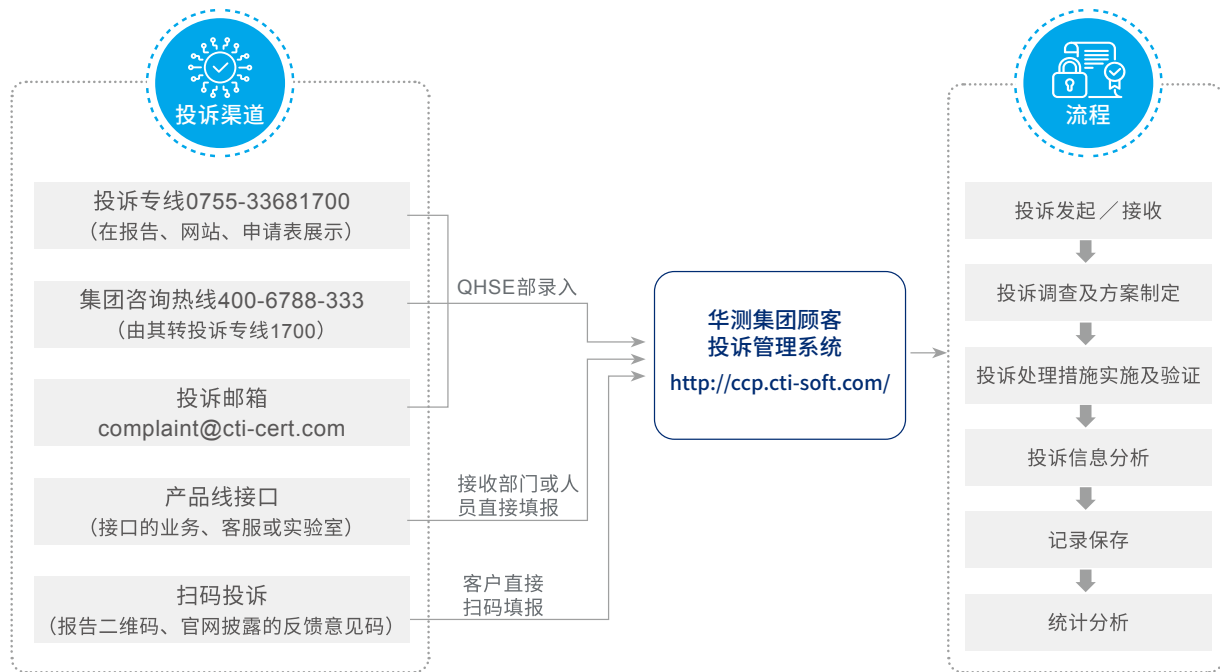
报告期内，公司修订了《客户投诉处理程序》，完善了各责任部门相关职责，让公司的客诉处理程序更能帮助客户快速解决问题。

我们不断提升投诉治理能力，通过电话投诉、邮件投诉、扫码投诉、业务窗口投诉四大渠道和集成性的投诉信息管理系统来确保客户的建议与投诉能快速有效的反馈至有关业务部门，并得到及时处理。公司由QHSE部门负责客户投诉处理与跟进，以回应及时性、整改有效性及客户回访满意度作为投诉管理工作的衡量指标。公司每年度开展客户投诉复盘工作，汇总客户投诉情况，评估相应改进措施，并针对已结案客诉事件进行回访调查。

报告期内，华测检测大力投入客户投诉管理系统的研发，目前已正式运行，实现客户多渠道评价和反馈意见，有助于实时监控客户满意度情况，可帮助我们设定客户满意度的量化目标，并采取一定措施进行客户满意度的提升。

2022年，我们共接收外部投诉241件，年度整体结案率为73.18%，年度整体客诉处理满意度为84.73%。报告期内，未收到有关侵犯客户隐私、环境、职业卫生方面的投诉。

华测检测客户投诉管理机制



MYCTI 客户服务管理系统

报告期内，公司新上线了MYCTI客户服务管理系统。公司一直秉承着“以客户为中心”的理念，借力高速发展的互联网技术，打造一个集报告查询、报告授权、证书查询、申请单进度查询、在线下单等功能于一体的客户服务管理平台，致力于为客户带来更简单、便捷的业务体验，助力集团检测业务的快速发展。



MYCTI 首页

信息安全与数据保护

INFORMATION SECURITY AND DATA PROTECTION



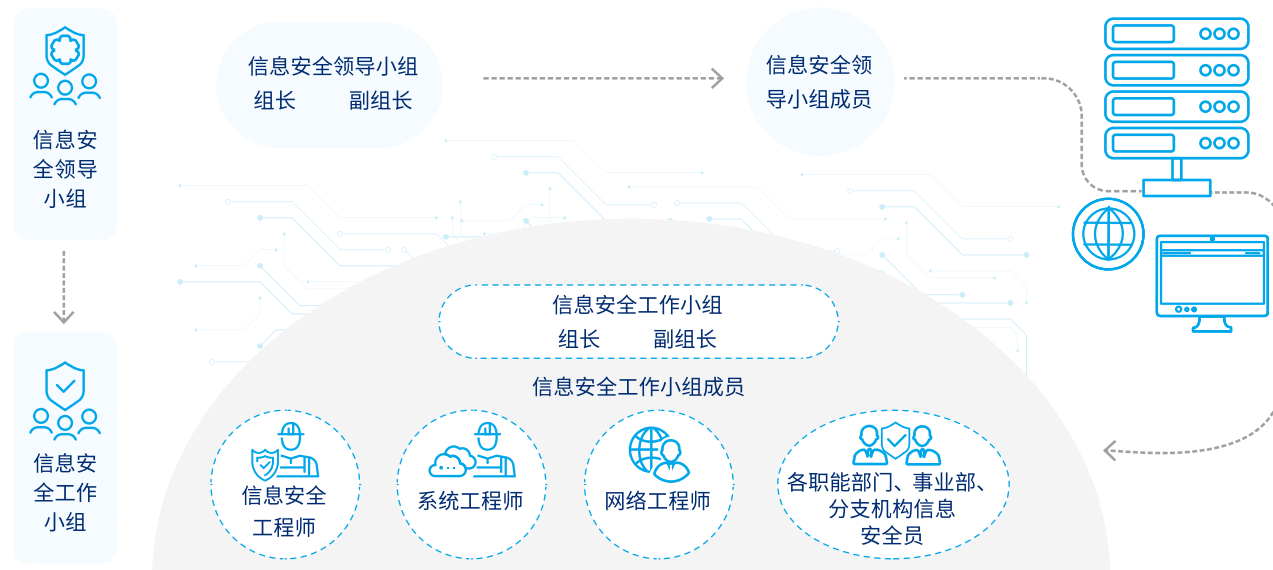
我们持续关注信息安全和数据保护工作与动态，以合规性为基础，逐步完善信息安全架构，以应对多变的网络攻击方式，及时识别、预警、拦截、应对各类高风险信息安全事件。

集团数据中心交由外部数据服务机构托管，借助第三方专业的力量，有效保障系统稳定性和安全性，同时也凭借其高效的能源管理能力，在兼顾稳定性和安全性的同时还能减少自建数据中心的能耗。报告期内，我们未收到客户有关隐私与数据泄露的投诉。

信息安全管理组织

为保障信息安全与数据保护工作有效落实，由公司信息安全领导小组负责全面统筹和组织集团内部的个人信息安全和数据安全工作，包括制定和更新隐私政策、信息安全工作的研究 / 部署 / 总结 / 协调、制定信息安全方针 / 目标 / 总体规划 / 资源投入等；信息安全小组负责落实及反馈信息安全和数据安全的控制措施、建立并维护信息安全程序和操作手册、安全问题评估与调查、信息安全检查与审计等；信息安全风险评估小组每年开展信息安全风险评估工作，确认是否存在新的威胁或薄弱点，并确认是否需要增加新的控制措施。

信息安全管理架构



信息安全管理制度

为了加大集团信息安全管理力度，我们制定了

《信息安全管理制度》

《数据库运行管理规范》

《信息系统漏洞管理办法》

《突发信息网络事件应急预案》

等信息安全管理制度，并逐步建立起贯穿数据安全全生命周期的管理体系。

防范化解数据丢失、泄露风险

公司制定了《突发信息网络事件应急预案》和应急机制，明确了事件分类分级和启动应急预案的条件，并定期修订数据泄露应急预案，以进行不断完善并保障其时效性。

报告期内，我们在信息系统上新增了技术手段，如医学事业部新增了加密、数据隐私保护的技术手段，进一步防范化解数据丢失与泄露风险。信息系统中发生的各类信息安全事件由信息安全领导小组负责工作的统一部署，人员、物资的统一调动，以及信息安全应急处理。

保障客户数据及隐私安全



隐私政策

我们制定了《华测检测隐私政策》，以保障用户可以访问、更新、更正和删除个人信息的权利，保证仅会在完成服务所需的必要期限内保留用户的个人信息，且除法律或主管部门的强制性要求和在隐私政策中明确的必要情景外不会与华测检测以外的任何公司、组织以及个人分享客户的个人信息。



访问权限

客户数据及信息主要存贮于集团实验室信息管理系统（LIMS）中，LIMS 账户设有专门的用户管理界面，按用户类型区分不同的使用权限。通过系统的角色管理机制，我们对不同角色的用户进行包括访问、修改、删除数据或文件等功能的分类定制，利用用户和角色的交叉管理来实现权限的精确控制。



CA 认证

我们对电子报告进行了签章加密和 CA 数字认证。CA 认证采取符合行业标准的物理、电子和管理等方面的安全防护措施，并建立安全体系保障信息的存储、使用、访问等过程中的运营安全。



网络信息安全荣誉

报告期内，我们荣获造价评估机构资质、顺利入选云南省互联网协会移动 APP 安全技术支撑单位名单、参与起草《基于云计算技术的 IPv4-IPv6 业务互通总体技术要求》通信行业标准、入选国家工信部首批数据安全产业专家委和系列工作组成员，从专业角度为保障客户隐私及数据安全提供支撑。



员工信息安全培训

我们要求员工入职时签订《员工保守商业秘密协议书》，并在新员工入职一个月内组织一次信息安全培训。我们在 E-learning 上开设《数据安全与隐私保护》《网络安全意识培训》等有关信息安全与隐私保护的必修课程，提高员工对商业秘密、知识产权、个人隐私和客户数据的保护意识和能力。

报告期内，华测认证推出了《数据安全培训——“GB/T 41479 信息安全技术网络数据处理安全要求”理解与实施》系列讲座，帮助各企业提升数据安全水平。

新员工签订《员工保守商业秘密协议书》

开设《数据安全与隐私保护》课程

开设《网络安全意识培训》课程

推出《数据安全培训——“GB/T 41479 信息安全技术网络数据处理安全要求”理解与实施》系列讲座

信息安全审计

公司按照《信息安全管理》要求，每两年开展一次外部风险评估，聘请第三方专业信息安全服务机构来对公司进行信息安全风险评估；并不定期对信息资产进行漏洞扫描与渗透测试，以发现风险薄弱事项。

报告期内，我们在集团数据中心建立了数据库审计系统，对所有的数据库操作进行记录和审计，保证非法修改可以溯源。同时，上线了安全感知平台，将所有安全日志统一收集，进行自动化关联分析，从而最大化防范化解数据及隐私安全风险。

我们逐步在全国范围内实施 ISO/IEC 27001 体系认证工作。截至目前，华测检测食品快检与饲料产品线、子公司华测电子认证有限责任公司已获得 ISO/IEC 27001 信息安全管理体系认证，CTI MALL、华测电子认证服务平台、上海华测艾普医学检验所有限公司 LIMS 系统通过了国家信息系统安全等级保护三级认证。

创新发展

INNOVATIVE DEVELOPMENT



2022 年，我们的表现

新增标准发布 50 项。
截至报告期末，已发布标准累计 595 项。

新增专利授权 61 项。
截至报告期末，已获专利授权 289 项，其中发明专利 56 项，实用新型专利 233 项。

集团研发投入为 4.35 亿元，同比上涨 15.69%；研发投入占营收比重为 8.48%。



50

项

新增标准发布



61

项

新增专利授权



4.35

亿元

集团研发投入

实施数字化战略

公司在数字化战略的创新上聚焦于内外两方面：

通过数字技术完善内部业务流程；提供数字化的外部服务，提高客户体验。

内部业务流程

建立华测标准化信息管理平台、公共信息服务平台，并开展精益化管理，全面提升企业数字化工作的运营效率和协同程度，努力实现主流业务数字化。

外部客户服务

公司建立了自营电商平台 CTI MALL 和大数据分析机制，利用数字化连接、传输、结构化存储和可视化技术，并依靠海量计算能力实现多终端客户管理一体化，服务套餐标准化、全流程信息可视化、报告验证自动化等，全面覆盖多个行业的供应链上下游。

创新人才培养

公司制定了《创新研究与开发管理制度》，以规范集团的创新研发活动。由研究院专注于数字化战略、人才基地建设、标准研发与制修订、专利发明等科研创新事业，进一步深化地域性创新发展。

我们于 2018 年设立博士后创新实践基地，并正在筹建院士工作站。截至目前，集团博士后创新实践基地共招收博士后 7 名，并陆续有 5 名博士后出站，目前在站博士后 2 名，主要开展包括材料、化学、海洋环境、轨道交通、生物医药等领域的研究工作。

集团研究院开展定期例会、不定期头脑风暴来推动开展更多科研创新活动。报告期内，公司开展了 2 场创新研发专项培训，培训对象为各职能部门员工、各子公司研发、行政及财务人员，累计参加人数 50 余人，人均培训时长为 8 小时；集团还鼓励员工参与外部培训，并提供部分资金帮助员工进行学历提升。

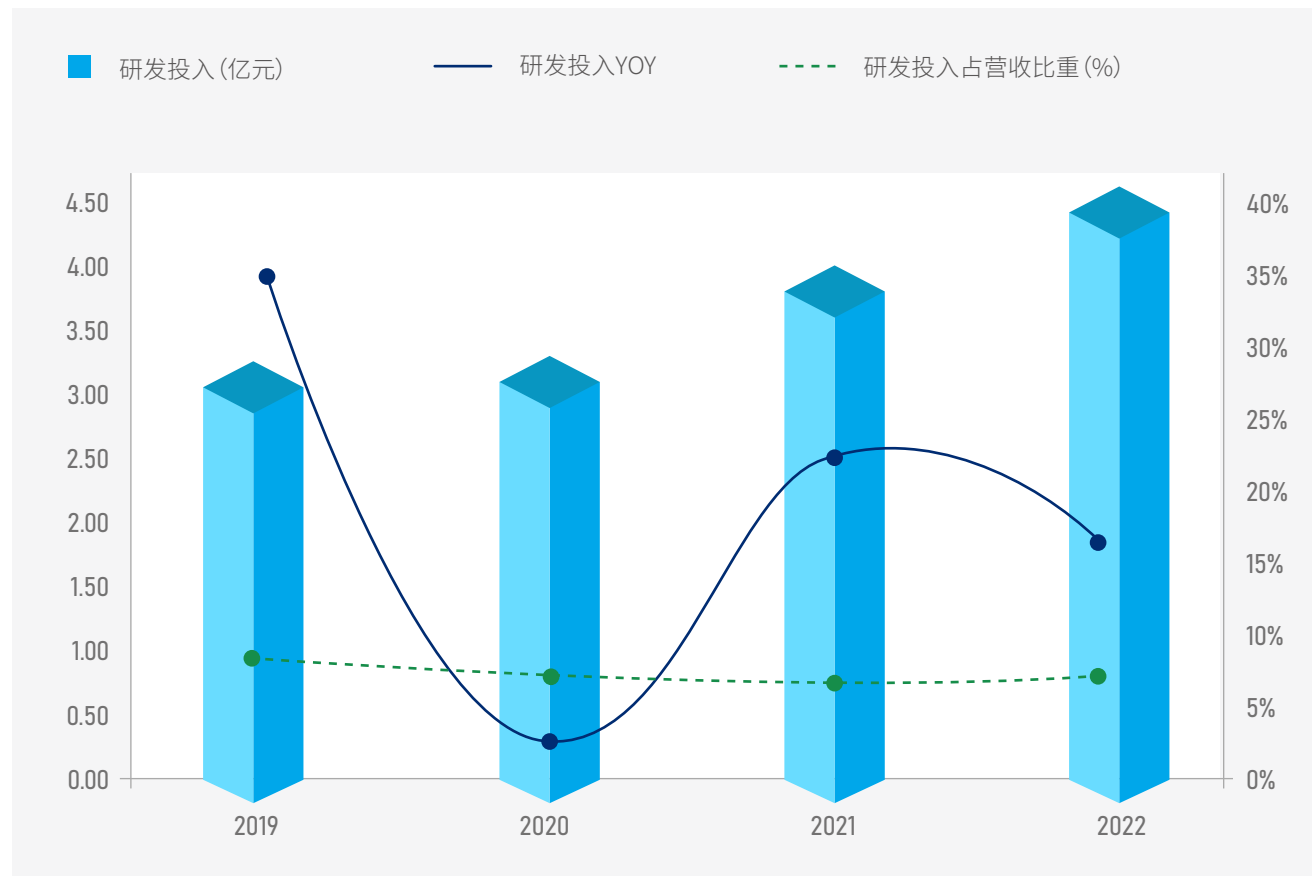
重视科研发展

集团研究院以行业专家为核心组建研发队伍，潜心研究行业前沿技术，不断提高公司在检测技术领域的核心竞争力，为各事业部的业务拓展提供强大的技术支撑和充分的技术储备。

集团每年拿出8%—10%的营业收入作为集团创新研发投入，将研发任务分配至各个事业部。报告期内，集团研发投入为4.35亿元，同比上涨15.69%；研发投入占营收比重为8.48%。

公司多项研发成果得到了市场、政府部门及行业协会的认可，领先的研发能力为公司的发展提供了重要保障。截至报告期末，公司正开展科研项目约300项。

华测检测近年研发投入情况



4.35 亿元

集团研发投入



15.69 %

研发投入同比上涨



8.48 %

研发投入占营收比重



300 项

正开展科研项目

国内外标准研发



华测集团自 2007 年开始，积极参与国际、国内标准的研发、参与制修订工作，主导或参与 600 余项国家标准、行业标准、团体标准的制修订，并在各个标准化技术委员会拥有 56 个席位。



600 项

主导或参与标准
制修订



56 个

各个标准化技术委员会
拥有席位

报告期内

我们新增了 2 项参与制定的 ISO 国际标准：《ISO 17644 双壳贝类中麻痹性贝类毒素的测定液相色谱串联质谱检测方法》《ISO 17647 肉及肉制品中九种动物源性成分及植物源性成分的同时测定 液相色谱—串联质谱方法》。

报告期内，集团共发布标准 50 项。截至报告期末，我们已发布标准累计 595 项。



2 项

新增参与制定的
ISO 国际标准



50 项

共发布标准



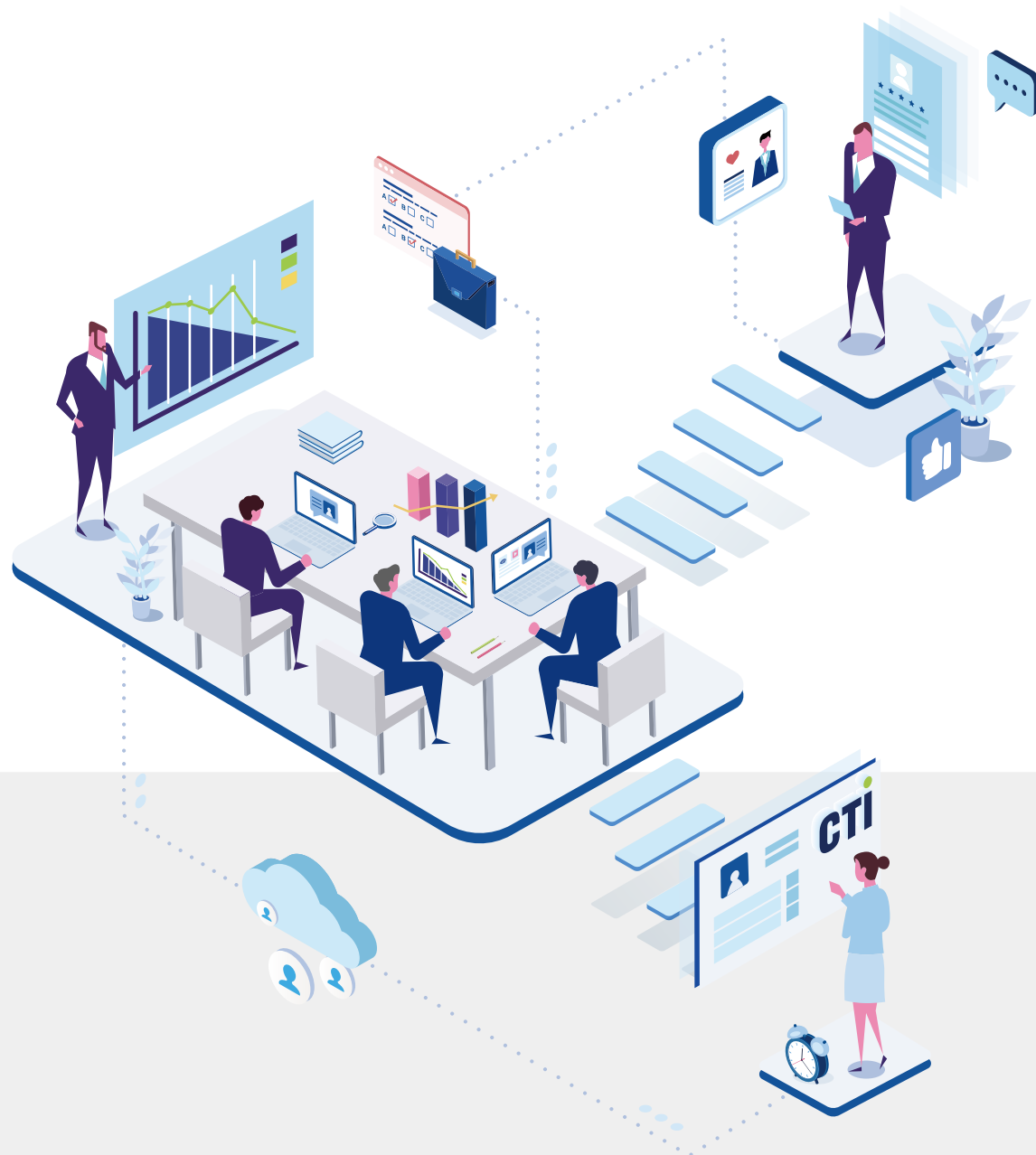
595 项

已发布标准累计

TALENT MANAGEMENT

人才管理

集团高度重视人才管理，全面保障员工基本权益与职业健康安全，为员工打造公平公正公开的发展平台，并注重员工工作与生活平衡。



44

员工雇佣与多元化
Employment and Diversity

48

人才队伍建设
Talent Force Construction

51

职业健康与安全
Occupational Health and Safety

55

员工权益与关怀
Employee Rights and Care

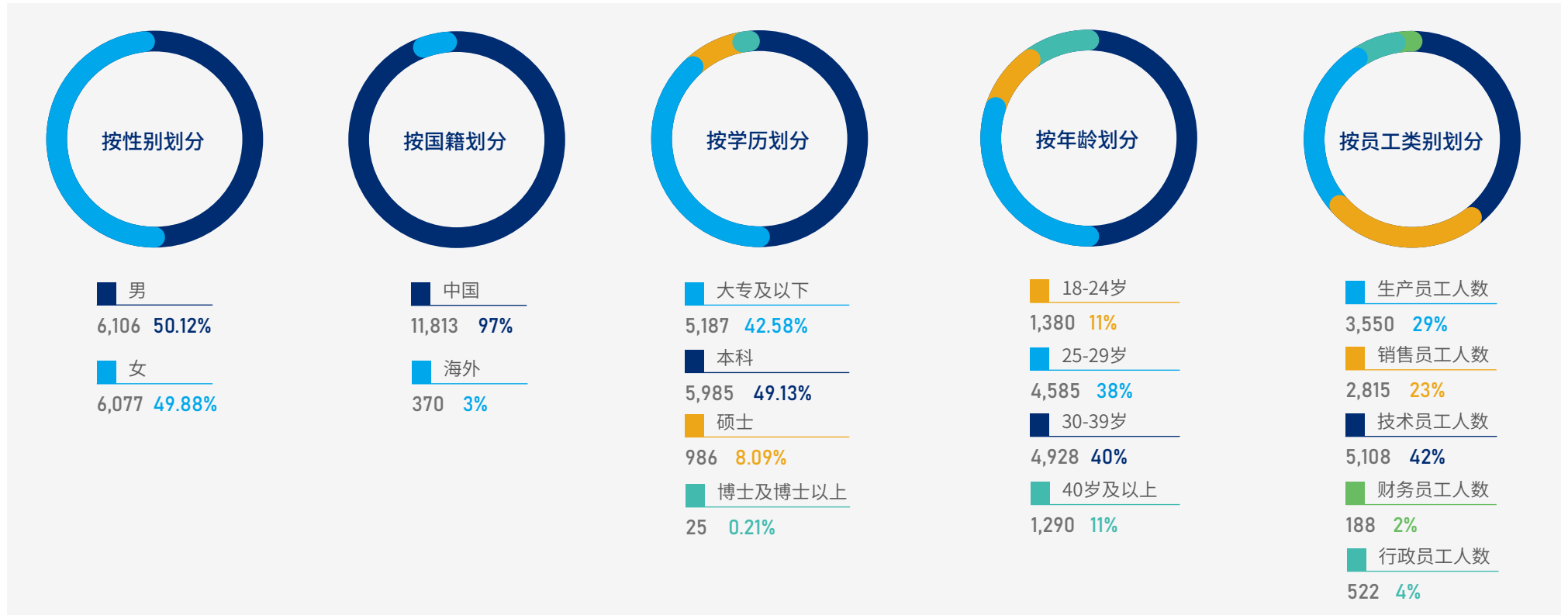
员工雇佣与多元化

EMPLOYMENT AND DIVERSITY



我们严格遵守《中华人民共和国劳动法》《中华人民共和国劳动合同法》及《中华人民共和国社会保险法》等相关法律法规，与员工建立合法、合规、和谐的劳动关系。积极履行法律义务，制定劳动合同相关管理办法，依法与员工订立劳动合同，实行全员合同制管理。建立和完善了员工的保障机制和工资福利制度，为广大员工做好服务，维护职工的合法权利，促进劳动关系的和谐发展。

截至报告期末，华测集团正式员工总人数为 12,183 人并按照性别、国籍、学历、年龄、员工类别等统计员工数量，做到精细化管理；在社会化用工方面，公司灵活用工 2,689 人，其中包括实习生 1,336 人，劳务工 1,141 人，兼职顾问 212 人，有效发挥人力资源价值。



合规招聘

我们制定了《集团招聘管理制度》《员工入职管理制度》《试用转正考核管理制度》《任职资格管理规定》《人权政策》等一系列制度和措施，明确规定招聘遵循公平公正、择优录取的原则，保障招聘的平等性；我们坚决反对就业歧视，实行同工同酬，禁止雇佣童工，同时我们在招聘过程中除特殊工种外，不同民族、性别、种族、肤色、信仰等一律平等。

案例



“雇主”品牌奖项

2022年4月，华测集团荣获人力资源服务机构前程无忧颁发的“2022 人力资源管理杰出奖”。

多平台招聘

我们采用多种招聘管理平台进行员工招聘，以保证员工招聘的公平和透明。

2022年我们通过10多个线上招聘平台进行员工招聘，同时集团通过 ivva 招聘管理系统，实现了面试邀请发送、应聘者信息登记、面试签到提醒、面试反馈、录用审批等流程线上化，实现了招聘录用的线上化和可视化。

主要的招聘管理平台包括

前程无忧	智联招聘
boss 直聘	猎聘网
一览人才网	丁香人才网
厦门人才网	广西人才网
集团官网	集团内部招聘
ivva 招聘管理系统	

本地化招聘

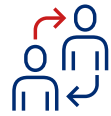
我们一直以积极的态度推动海外员工本地化，坚持海外员工本地化招聘和管理。

报告期内，公司聘用的外籍员工总数为 370 人，海外员工本地化率为 75.9%。



应届生招聘

我们积极开展应届毕业生实习和就业工作。截至报告期末，我们为 143 名应届毕业生提供了岗位，为学子走出校园，迈入社会搭建桥梁。



143 名

为应届毕业生提供了岗位

案例



实习生转正活动

2022 年度我们在上海、深圳、北京、杭州、合肥、南京、青岛、苏州、天津、昆明等公司举办了 9 场实习生转正活动。



多元赋能

我们由董事会、战略与并购委员会对包括员工多元化在内的 ESG 议题进行监督，ESG 管理小组和 ESG 执行小组均把员工多元化作为 ESG 的重要事项之一。公司努力营造多元、包容的企业文化，让每位员工享有同等的发展机遇。

性别平等

我们积极倡导性别平等，为女性员工创造更多的成长途径和实现自我价值的机会，大力支持女性员工的个人发展，鼓励女性员工参与对话、讨论和决策。

全部员工中，女性员工占比达到 49.88%；经理及以上级员工中，女性员工占比达到 38.96%。



残疾人雇佣

我们与如常集团合作，为残障人士提供辅助类的职位，提供相应的劳动报酬，并购买五险，五险全部由公司承担，无需残疾人个人承担。截至报告期末，我们共安置 55 名残障人士就业，其中 2022 年新安置 2 名。

在 2023 年，我们的目标是安置残障人士就业人数增长至 62 名。



员工留存

我们重视人才的保留，大力开展人才保留计划。公司制定《员工离职管理制度》，具体了解员工的离职原因并分析总结，定期反馈员工离职率情况，为后续的员工发展与保留提供建议。

提升试用期员工留任率

针对不同员工制定不同指导政策，推行“爱新计划”，对校园招聘的应届生，制定了“阳光计划项目”；为从优秀同行引入的人才入职后配备了导师，帮助其更快地适应工作环境，促进文化融合。

公司每季度开展新员工满意度调查活动，以根据员工建议不断完善工作。

提高试用期员工适岗度

持续培养面试官的能力，提高“华测好经理面试课”覆盖率，丰富培训及赋能方式，采取一定的赋能与改善措施，以提高试用期员工适岗度。

提升关键人群保留

通过界定关键人群白名单，监控遗憾离职率，实施关键人才 AB 角盘点储备计划，实施员工持股计划及股权激励计划等方式，提升关键人群保留率，激发公司核心团队积极性，为公司高质量可持续发展奠定基础。

截至报告期末，集团首期员工持股计划持有公司股票 367 万股，参与人数 56 人；第二期员工持股计划持有公司股票 142.45 万股，参与人数 22 人。

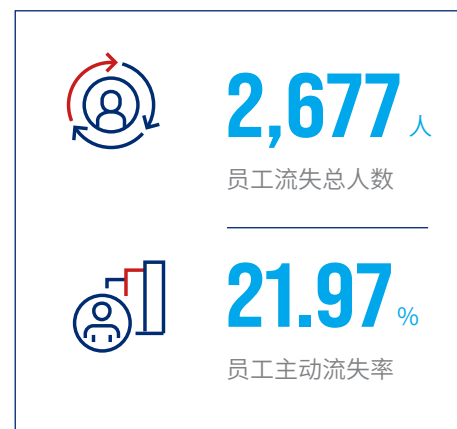
离职率改善行动监控

通过建立离职仪表盘，监控月度数据及行动计划，对事业部、大区、产品线、城市实施差异化离职改善行动，有针对性地降低员工离职率。

提升离职调研， 清晰员工离职心路历程

集团及各分子公司定期对各部门离职率进行数据分析和对比。对离职员工进行离职面谈，面谈覆盖率 80% 以上，核心员工达到 100% 面谈覆盖，以尽量了解员工的离职原因，作为后续管理提升的依据。

2022 年，员工流失总人数为 2,677 人，其中男性员工为 1,370 人，女性员工为 1,307 人，员工主动流失率为 21.97%。



薪酬福利

我们根据国家及公司所在地的相关法律、法规，制定了《薪酬管理制度》《福利管理制度》等相关制度和措施，对职工的工资福利进行了规范。

我们秉持平等和不歧视的原则，确保所有员工的权益及福利均得到同等的尊重与保护。我们为员工提供完善的社会基本保险与福利，凡签订正式劳动合同员工均根据国家和地区的政策参加社会基本保险和商业保险福利。

除此之外，我们还提供了住房补贴、通讯补贴、用餐补贴、工作环境补贴、职称补贴等公司福利补贴。报告期内，公司男性与女性平均薪酬比例为 1.06:1。



人才队伍建设

TALENT FORCE CONSTRUCTION

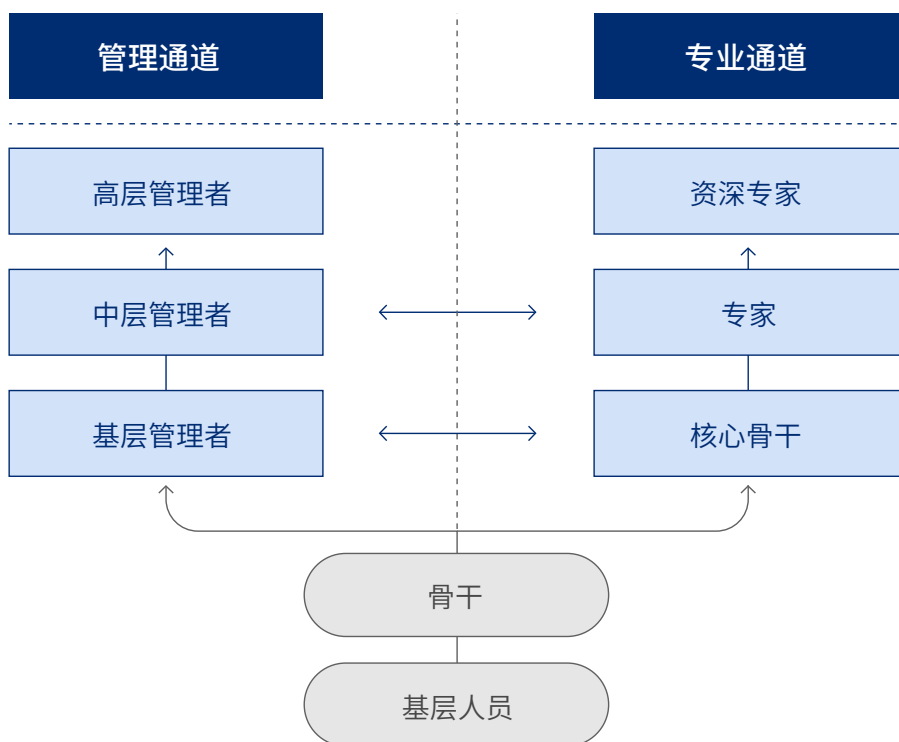


我们重视员工职业生涯规划，坚持德才兼备、以德为先的用人理念，不断完善和深化人才培养机制，建立了完整的员工培训与发展体系。

清晰多元晋升通道

我们非常重视公司内每位员工的成长，致力于成为适合员工职业发展的平台。我们设置了清晰且多元化的晋升通道，坚持营造以高学历、高素质为导向的科研型业务氛围，建立健全科学的晋升制度。我们通过建立职业发展双通道的形式，深挖每一名员工的潜力，实现员工自身发展与企业发展的动态平衡。

华测检测晋升“双通道”



报告期内



3,497人

升级总人数



3,443人

正常升级总人数



54人

特殊升级（超越组织级别晋升）总人数



34.82%

总升级率



3.72%

同比增长

培训提升员工能力

我们不断完善培训管理体系与组织架构，制定《华测集团培训管理手册》《集团认证讲师管理制度》《集团外派培训管理制度》《E-Learning 平台管理制度》等一系列培训相关管理制度。每年制定详细的《集团年度培训计划》，公司所有员工均可根据各自实际需求进行线上自主性学习。

报告期内，集团共举办 85 门课程，其中 81 场线下培训，4 场线上培训，累计学时 22,440 小时，参与培训人数达 2,447 人，员工人均受训时长达 9.17 小时。

报告期内，集团 E-learning 平台共开设 5,981 门自主性课程，提供可学习小时数 210,730 小时，学习时长累计 198,334 小时。



领导力提升项目

我们设置了“辉华 (EDP) 高管发展项目”“光华 LAP 领导力提升项目”“菁华 (MAP) 管理能力提升项目”“青华 (MT) 管理培训生项目”，高潜人才培养计划项目 (HAP)，全面提升各层次管理人员的领导力。同时，为全面提升高管团队战略并购及投后管理能力，公司邀请了具有丰富国际化战略并购经验的讲师为高管团队授课。

类型	项目类别				
管理层培训项目	高管/高潜发展项目-EDP/HAP (辉华)				
	中层管理者专项培训-LAP (光华)				
	基层管理者专项培训-攀登赢项目				
通用类/专业类培训项目	专业类培训以各事业部专职工作岗位相关为主				
	通用技能类培训		业务专业类培训		职能专业类培训
	职能类	业务类	实习生	应届生	管培生
新员工培训项目	社招新员工培训		校招新员工培训		
	E-Learning 平台				

集团学习发展体系



光华 LAP 项目现场



校招生培训

针对校招生我们设置了“阳光计划”学习培养项目。“阳光计划”是专为通过校园招聘加入华测的应届毕业生定制的学习项目，旨在帮助学员从“校园人”融合、转变、成长为合格的“职场人”“华测人”。

2022年，集团“阳光计划”历时3个月，共有128名学员完成学习，在为集团输送业务发展所需新生力量的同时，也为集团人才梯队的可持续发展提供了储备。



应届毕业生阳光计划培养项目



基层管理者培训

公司开展了首届基层管理者攀登赢项目，旨在帮助员工掌握基本的管理意识与技能，使基层管理者们在组织中有效传递企业文化价值观，增强基层员工对公司的认同感。

报告期内，参与基层管理者培训的员工为403人，覆盖率约35%，我们计划在2023、2024年完成基层管理者100%覆盖，从而打造业内一流团队。



“大咖直播间”特色培训

报告期内，集团开展《用管理的确定性应对市场环境的不确定》《数据分析，实战案例》《业务视角看并购和整合》等一系列“大咖直播间”特色培训活动，由集团总裁、各事业部/职能部门领导为员工开展相关主题分享，员工参与培训总人次为374人次，累计学习时长为655.5小时。



“大咖直播间”主题分享



境外地区培训

公司对境外地区采取一致的人才发展战略和政策，鼓励使用并购公司的优秀骨干担任核心管理及技术岗位，并同时辅以集团委派的管理人员，促进海外并购公司更好地与集团融合助力并购后团队稳定。

报告期内，为提升海事服务中层管理人员的领导力及管理能力，我们于2022年10月起开设领导力培养计划，聘用内外讲师进行理论培训及实践项目指导，涉及10名骨干员工，计划2023年6月结营。

职业健康与安全

OCCUPATIONAL HEALTH AND SAFETY



我们严格遵守《中华人民共和国安全生产法》《中华人民共和国职业病防治法》等法律法规，制定了《HSE 培训管理办法》等内部制度，对职工的安全与健康作出具体规范指引。

职业健康

职业健康与安全管理体系

我们建立了完善的职业健康安全管理体系，形成了“集团QHSE规划部—各大区质量管理部—属地公司HSE管理部门—各公司及部门”四级管理组织架构，并不断推进自身的职业健康安全管理体系认证工作。截至报告期末，通过ISO 45001职业健康安全管理体系的下属公司已达到36家。

截至报告期末，
通过ISO 45001职业健康
安全管理体系的下属公司



36家

已达到

我们严格遵守《中华人民共和国职业病防治法》，制定《QHSE 事故与事件管理办法》，对事故与事件种类、等级、处理流程、整改与验收等进行了详细的规定，对在工作过程中可能发生的各种事故与事件进行规范化管理与处理。

为推行全员安全管理与文化，我们制定《QHSE 举报管理办法》，鼓励员工监督与举报QHSE 相关的管理缺陷与风险，避免或减少事故的发生。报告期内，集团发布了《集团HSE 管理通用要求》，以贯彻落实“安全第一、预防为主”的生产方针，并把HSE 工作融入业务过程，促进HSE 管理责任的有效落实。

在集团的统筹下，各子公司相继发布了《职业卫生管理办法》《危险化学品安全管理办法》《个体防护装备管理办法》等HSE 管理制度，建立了健全的安全生产责任制度。

报告期内，集团各行政大区设置了大区HSE 管理中心，负责大区各子公司HSE 工作的统筹管理，并建立了三级HSE 检查机制（实验室级、公司级、集团级）：

- 集团各实验室共配备兼职HSE 管理人员92名，要求其至少每周进行一次全面的HSE 检查；
- 各子公司至少每月进行一次全面的HSE 检查；
- 集团QHSE 部每年对各子公司至少进行一次HSE 检查。

报告期内，集团开展职业健康与安全专项整治活动，整治活动共计覆盖52个子公司。

各子公司建立了HSE 违规作业及管理失职问责机制和HSE 奖惩机制，并建立了规范化、标准化、文件化的HSE 管理体系。

领域	制度名称
健康与安全管理	《职业卫生管理办法》 《安全生产目标管理》 《安全生产责任制度》 《安全目标责任考核、奖惩制度》 《安全检查与隐患排查治理制度》 《应急救援管理制度》 《安全事故报告和处理制度》 《安全教育培训制度》
健康与安全操作	《高处作业管理制度》 《特种作业人员管理制度》 《危险化学品安全管理制度》 《危险作业管理制度》 《进入受限空间管理制度》 《劳保用品管理制度》 《高处作业管理制度》 《特种作业人员管理制度》 《危险作业管理制度》 《个体防护装备管理办法》
日常健康与安全	《职业卫生管理制度》 《消防安全管理制度》 《应急救援管理制度》 《防火、防爆安全管理制度》 《消防器材检查标准》

集团每年至少组织一次员工体检，保障员工健康安全。集团将提高对职业健康检查的关注度，加大相关投入，以提高职业健康检查率。

集团职业健康安全绩效目标

在岗职业健康检查率 100%

岗前、离岗职业健康检查率 100%



职业健康安全培训



根据国家安全生产方针和法令，我们制定《HSE 培训管理办法》和安全培训教育年度计划，对所有员工及外部供方的员工制定相关的培训计划，进行安全培训教育并定期进行考核。

我们严格规定新员工入职公司级、部门级与班组级的三级教育和考核，保证从业人员具备必要的安全生产知识，熟悉安全生产规章制度和安全操作规程，掌握本岗位的安全技能，了解事故应急处理措施。

我们制定《中层管理干部 QHSE 知识考核管理规定》，每年定期考核中层管理干部 QHSE 知识，成绩与中层管理干部的晋升、晋级、薪资相挂钩。

我们推行全员安全文化与教育，日常对全员进行安全培训教育。2022 年以来，我们的全国各子公司全力加大 HSE 教育培训工作力度，截至报告期末，员工参与 HSE 教育培训共 7,020 人次，培训总学时约 15,332 小时。

人员岗位

培训要求以及内容

管理人员培训

管理人员取得安全管理资格证书，并定期进行培训，培训内容如国家安全方针政策、法律法规；地方安全生产规章制度；安全管理、技术与职业卫生知识、消防管理、危化品管理等相关专业知识；风险管理、事故案例、应急管理。

从业人员（特殊工种与特殊作业）培训

特种作业人员上岗前进行专门的安全培训或取得操作资格证书，新工艺、新技术、新装置、新产品投入使用前，按照部门编制的安全操作规程对操作人员进行专门培训，合规后方可上岗；对重大事故等，组织现场培训，吸取事故教训。

新从业人员培训

对新从业人员进行公司级、部门、班组三级安全培训教育，合格后，方可上岗。培训内容如国家法律法规，安全、消防、职业卫生等安全技术和安全管理知识，本单位安全目标、制度、操作规程，事故案例等。

案例



对《集团 HSE 管理通用要求》进行宣贯

我们及时将集团、公司修订的新制度新规定进行宣贯，保证安生生产管理理念上下一致且得到有效落实，持续提高 HSE 管理水平。

运营安全

我们高度重视保护员工、客户及第三方的健康与安全，制定了符合所有法律、法规及标准要求的健康与安全政策，并采取尽可能周密事故防范措施。我们发布了安全生产管理相关制度与流程，宣贯日常工作场所的个人行为准则，以保护员工、客户及第三方的健康与安全。

我们保证工作环境符合行业的健康设计标准和要求，若发生相关问题，员工会按照相关制度指引进行上报，公司将记录并调查所有上报的健康安全事件，并采取纠正措施，由责任部门进行跟踪解决。

我们要求员工了解工作设备的操作流程和技术规范，做好人身、设施和环境的安全防护。

生产安全

我们通过实行《集团 HSE 通用管理要求》，将“安全第一、预防为主”的生产方针贯彻落实并把 HSE 工作融入业务过程、促进 HSE 管理责任的有效落实、保障工作人员的安全与健康。

我们设置了安全生产责任制，并且制定了《危险化学品安全管理办法》，通过对危险化学品的购买、运输、贮存、使用、废弃处置等过程实施控制，确保公司活动符合法律法规、职业健康安全管理体系和环境管理体系的要求。

实验室安全

为了预防、控制和消除职业病危害，我们制定了《职业卫生管理办法》，防治职业病，保护劳动者健康及其相关权益，促进公司发展。

此外，我们还在员工入职之前及定期进行有关职业健康安全知识教育、安全卫生法规制度的宣传教育、技术培训及检查评估制度，并保证每位员工都能正确使用劳动保护产品。

案例



集团应急演练情况

报告期内，为提高应对突发事件风险意识，增强突发事件应急反应能力，集团各公司共组织开展了 57 场应急演练，演练科目包括：火场逃生、灭火救援、化学品泄漏处置等。



员工权益与关怀

EMPLOYEE RIGHTS AND CARE

我们注重维护员工的权益，积极举办各类文体活动，丰富员工的业余生活，满足员工更高的精神需求。



民主沟通

公司建立和谐融洽的公司氛围，通过合理的沟通渠道，回应员工诉求。我们有完善的员工晋升异议沟通处理机制，并制定了《任职资格管理规定》。

我们通过发放《任职资格认证等级通知单》与员工进行认证结果的反馈与沟通。

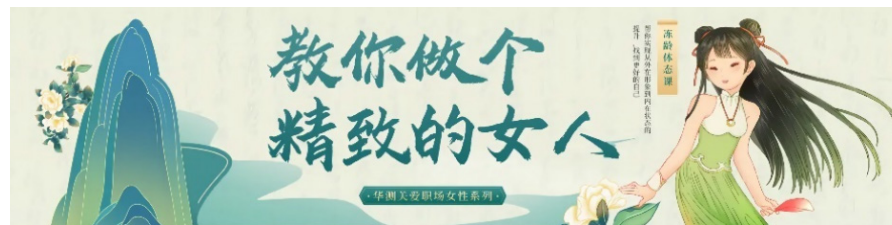
员工关怀

我们关爱每个员工的生活，发放生日礼物、母婴关怀、节日慰问等各种福利，举办节日活动、团建活动、协会活动、员工生日会、运动会等各种活动。我们关爱女性员工，办公区特设母婴室。按照规定，每年三月八日全体女职工带薪休假半天，并为女职工举办丰富多彩的活动。

报告期内，公司开展“华测幸福家”第六届集团商业保险福利服务月活动，让员工更加了解集团商业保险福利，并以优于市场的团购价格为员工提供个人及家庭保险定制服务。

报告期内，我们开展了 99 场线下活动，参与人次达 17,671 人次；我们开展了 4 项线上活动，由员工自行选择参与，总参与人次为 2,999 人次，总学时为 14,701 小时。

案例



华测集团“关爱女性学习活动”

报告期内，我们为员工设置了体态相关课程课，供员工自行选择参加课程。课程由时尚礼仪界专家授课，从身材、体态、神态和语言 4 个维度帮助我们的员工在外在形象和内在状态进行提升，共计 757 名员工参与学习，总学时为 3,441 小时。

ENVIRONMENTAL PROTECTION

环境保护

04



57

完善环境管理

Improving Environmental
Management

59

应对气候变化

Addressing Climate Change

63

资源消耗

Resources Consumption

65

三废管理

Waste Management

67

关怀实验动物

Caring for Experimental Animals

完善环境管理

IMPROVING ENVIRONMENTAL MANAGEMENT



环境管理体系

为降低企业自身经营对自然环境产生的影响，我们建立了完善的环境管理组织，形成了“集团QHSE规划部—各大区HSE管理部—属地公司HSE管理部门—各公司及部门”四级管理组织架构，设立了环境100%绩效目标。

环境方面 100% 绩效目标



我们严格遵守

《中华人民共和国环境保护法》

《中华人民共和国节约能源法》

《中华人民共和国水污染防治法》

《中华人民共和国大气污染防治法》

《中华人民共和国固体废物污染环境防治法》

《中华人民共和国土壤污染防治法》

《中华人民共和国环境噪声污染防治法》

等环境保护相关法律法规及行业标准。依据以上政策规范要求，结合自身生产经营特点，我们制定了《环境保护管理办法》，明确了噪声、废气、废液、废物的合规处置方法，阐述了应对环境污染事件的应急措施。

我们积极识别与自身生产运营相关的环境影响，环境污染风险主要来自实验与采样过程中可能产生的泄露与污染，为此，我们详细规定采取样品的处理流程，严格管理实验废水、废弃物的排放，减少易造成环境污染的添加剂的使用，避免大批量带入采样现场等，以在满足实验要求的基础上减少污染。

我们重视学习吸收先进、科学、实用的管理经验，鼓励各基地和分子公司推行环境相关的体系认证。报告期内，我们新增5家下属公司通过了ISO 14001环境管理体系认证。截至报告期末，通过ISO 14001环境管理体系认证的下属公司已达到36家。

环境风险管理

2022年，在环境管理方面，我们修订了《QHSE 风险管理办法》，建立健全环境风险管控机制。我们通过风险识别、评价以及控制计划的制定与实施，不断降低环境风险。

我们建立与检验检测机构相关的法律法规及相关方要求的收集渠道，组织全国各地相关工作人员定期开展信息收集工作，识别QHSE风险源，建立QHSE风险管理库并对其进行年度评审与更新。对于日常生产运营，为控制、消除和降低环境风险，持续提升各公司环境保护管理水平，我们对各分、子公司开展HSE专项合规性巡查，加强管理，避免产生不良环境影响。对于建设项目，我们在项目的设计阶段即优先选用能耗低、污染小的生产工艺和更节能环保的设备，从源头降低项目对环境的不良影响。

报告期内，为持续提升各公司环境保护管理水平，集团开展了环境保护专项整治工作，并设置了《环境保护专项整治工作动员培训》课程。本次整治共覆盖25个城市，58个子公司。



25↑

共覆盖城市



58↑

共覆盖子公司

环境管理培训

报告期内，我们制定了《集团HSE管理通用要求》，规范集团HSE管理相关工作，包括落实HSE管理人员的HSE相关内容培训与考核制度。

为加强全员环保意识，我们依据《HSE培训管理办法》和《环境保护管理办法》为员工（包括临时工和兼职人员）、相关方提供包括环境管理在内的HSE培训与应急响应演练。

公司每年至少组织一次集团全体员工的HSE培训，环境管理方面的培训内容包括但不限于环境方针、环保规章制度、环保事故案例，确保员工对环境管理知识技能的掌握。

2022年，我们通过线上线下相结合的方式为员工提供包括环境管理在内的HSE培训，参与人次达7,020人次，培训总时长达到15,332小时。



7,020人次

HSE 培训参与人次



15,332小时

培训总时长

应对气候变化

ADDRESSING CLIMATE CHANGE



应对气候变化是全人类的共同事业，只有在可持续发展的框架内加以统筹，才可能得到根本解决。

华测作为可持续发展的践行者、助力者、支持者，积极响应中国与 28 个国家共同发起的“一带一路”绿色发展伙伴关系倡议，坚决支持国务院“扎实做好碳达峰、碳中和各项工作”的方针，倡导绿色、低碳、循环、可持续的生产生活方式，将应对气候变化纳入集团 ESG 发展整体规划。

我们参照气候相关财务信息披露工作组（Task Force on Climate-related Financial Disclosures, TCFD）框架，在管治、战略、风险管理、指标及目标四个方面披露识别、评估及管理气候相关风险与机遇工作内容，并提出应对气候变化举措。

气候变化管治

我们通过建立气候变化管治架构识别并披露公司应对气候风险和把握气候机遇方面的方针与行动。

董事会负责监督气候变化相关风险和机遇，负责每年度审核包含“应对气候变化”议题在内的环境、社会及管治报告。

公司战略与并购委员会下设 ESG 管理小组，负责包含气候变化内容在内的 ESG 相关统筹管理事宜，并定期向董事长汇报。

战略与风险管理

我们长期关注气候变化，积极响应“双碳”目标。报告期内，我们获批海湾合作委员会验证机构，成为国内唯一获得全球碳委员会资质的机构，为温室气体减排项目的所有者提供便利。

我们参考气候相关财务信息披露工作组（TCFD）所提出的关于气候相关风险及机遇的分析框架，由 ESG 工作小组对集团气候变化相关风险和机遇进行识别与评估，为进一步管控气候相关风险、抓住气候相关机遇提供基础。



按照 TCFD 的建议，我们识别了潜在的实体风险与转型风险。同时，我们识别了“双碳”背景下的机遇。

风险类型	实体风险		转型风险				机遇	
气候风险因子	极端气候灾害	气候变化	低碳经济转型新政策	能源转型政策	碳市场价格波动	监管强制信息披露	提高环保标准	
风险分类	急性风险	慢性风险	市场及技术风险	市场及技术风险	市场及名誉风险	名誉风险	市场及技术风险	
风险举例描述	极端气候灾害会对受灾地实物资产造成物理损失，华测集团有很多办公室和实验室位于沿海和降水富饶的区域，这进一步增大了极端天气对集团运营的影响。	华测在农林渔牧等行业的客户若遇到长期全球暖化、海平面上升等气候变化情况，可能会影响其正常的生产运营，导致华测特定业务的损失。	中国承诺 3060 双碳目标，政府出台支持低碳转型的新政策，集团努力减少运营对自然环境的影响，开展有关减少能源消耗和温室气体减排的项目。	因政府出台更严谨的减排政策，公司需较低排放的绿色能源替代现有高排放能源，从增加了转型至较低排放技术的成本。	因政府出台更严谨的碳排放政策，公司现金流会受到碳市场价格波动影响，但集团不属于高排放企业，碳市场价格对集团属于低风险。	监管强制披露气候相关财务信息，缺乏历史数据与精准核算方法，影响披露质量。	因政府出台更严谨的环保政策，公司需要提高建筑用能标准来符合法律法规的节能低排放标准，可能新增研发投入用于节能环保措施。	<p>我们的气候相关机遇主要体现在服务与市场中。中国“3060”碳中和目标升级为国家战略，越来越多的企业（组织）开始向低碳绿色经济转型。因此，我们可以充分发挥自身在能源管理、节能减排、绿色环保等方面的服务优势，帮助合作伙伴向低碳、循环、绿色经济转型，打造绿色金融体系。国家已为众多行业制定低碳产品和服务的政策，这进一步扩大了市场上对低碳、绿色技术和服务的需求。</p>
涉及业务板块	全集团	全集团	全集团	全集团	全集团	全集团	全集团	
影响强度	高	低	高	中	低	低	高	
影响周期	1-3 年	5-10 年	5-10 年	3-5 年	1-3 年	3-5 年	3-5 年	

指标与目标

公司通过月报、线上系统填报等方式管理实验室、办公场所耗电、取暖、制冷、商务出行等公司运营所产生的温室气体排放，并对此进行整合和分析。

2022年，我们运营层面碳排放总量 121,658.2 吨二氧化碳当量，其中范围一排放 2,672.5 吨二氧化碳当量，范围二排放 73,954.5 吨二氧化碳当量，范围三排放 45,031.2 吨二氧化碳当量，具体如右表所示：

序号	隶属范围	类型	主要内容	碳排放（吨二氧化碳当量）	占比
1	—	天然气	天然气主要用于苏州生物动物房的供暖、加湿，及实验室灭菌锅的使用	731.0	0.6%
2	—	汽油	作为华测自有采样车、移动监测车、快检车、体检车及商务车动力来源的日常消耗	399.1	0.3%
3	—	柴油	作为发电机、自有采样车动力来源的消耗	171.6	0.1%
4	—	制冷剂	华测办公场所制冷设备（空调）造成的排放	731.1	0.6%
5	—	化粪池	华测自有基地污水处理所造成的排放	639.7	0.5%
范围一合计				2,672.5	2.2%
6	二	外购电力	华测自有与租赁的办公场所与实验室的耗电	71,245.9	58.6%
7	二	外购热量	华测自有与租赁的办公场所集中供暖的外购热量	2,708.6	2.2%
范围二合计				73,954.5	60.8%
8	三	商务出行	员工在公务差旅出行中乘坐交通工具（汽车、高铁、飞机等）产生的碳排放	45,031.2	37%
范围三合计				45,031.2	37%

- 注：1. 2022年，范围一、范围二数据覆盖范围：中国境内集团总部及所有下属机构与办事处、海外子公司及控股公司；范围三数据覆盖范围：中国境内集团总部及所有下属机构、办事处。
2. 排放因子选自国家生态环境部发布的 2022 年全国电网平均排放因子（0.5703tCO₂/MWh）、世界最权威的基于生命周期分析的 Ecoinvent 3.7 数据库中适用于中国区域或适用于全球的数据、GHG Protocol、UK Defra 等国际权威排放因子或国内政府发布的有关权威性公文。
3. 综合考虑技术可行性、成本可行性，主要考虑的其它间接排放为员工公务差旅出行中乘坐交通工具（汽车、高铁、飞机等）产生的碳排放。

应对气候变化

通过识别、评估、分析气候风险和机遇对公司业务和运营带来的潜在财务影响，我们现阶段主要采取绿色办公、绿色出行、绿色服务三方面的策略应对气候变化。



绿色办公

我们采取能源分类管理方法。对于电能消耗管理，我们鼓励实验室及办公场所高效用电，加强了对于耗电设备的管理，高效利用实验设备、减少电能消耗；推广使用节能电器，倡导随手关灯，减少办公设备的待机能耗。对于汽油使用管理，公司采取登记加油卡、行车里程等方式进行合理管控，并逐步采用电动采样车代替汽油、柴油采样车。

绿色出行

为减少商务出行的距离，我们根据业务需要，优先安排离项目地较近的员为团队成员。我们通过投入使用视频会议室，合理减少出差人次。同时，我们鼓励员工优先选择公共交通、自行车等绿色出行工具。



绿色服务

我们不断提升气候相关服务能力，加强对气候变化及相关法规、政策趋势的关注与研究，并从客户需求角度出发，不断提升气候变化等可持续发展服务的质量和前瞻性。

资源消耗

RESOURCES CONSUMPTION



公司运营过程中需要消耗大量电力、水、纸张等资源，对自然环境造成较大影响。我们深刻意识到资源的紧缺性以及节约资源的紧迫性，也关注到政府、社会公众等各利益相关方对节能减排的期望。节约资源，让地球青春永驻是我们刻不容缓的义务和责任。报告期内，为提高资源使用效率，我们修订了《能源与资源管理控制程序》，由行政综合部负责公司资源综合管理，包括但不限于水，电，气，纸张，包装材料等。

2022 年，我们的能源消耗表现



12,492.7 万千瓦时
电力消耗总量



334,373 立方米
天然气消耗量



128.33 吨
汽油消耗量



49.11 吨
柴油消耗量



31.30 千克标煤
万元营业收入能耗



449,000 吨
水消耗量



0.88 吨
万元营业收入
水消耗量

能源管理

现阶段，我们主要通过强化管理和意识提升的方式，减少业务运营的能源消耗。我们将节能降耗融入到公司年度 HSE 管理目标中，由行政综合部确定本年度需承担的能源管理制定实施方案。

我们积极推动清洁生产，进行工艺改良，优化用能设备，淘汰耗能型产品。我们鼓励员工减少非必要电耗，包括减少办公电脑、实验设备的待机时间，及时关闭不必要的电器和照明开关。报告期内，我们积极投入“碳达峰、碳中和”相关活动。

2022 年 4 月，我们正式加入中国节能协会碳中和专业委员会（以下简称“碳中和委员会”），成为碳中和委员会委员单位，积极助推全国“碳达峰、碳中和”目标。

2022 年 7 月，我们助力“2022 高校节能低碳志愿行动”，为积极参加志愿行动的大学生提供定制纪念品，以此鼓励大学生学习生态文明、绿色发展、低碳发展理念以及应对气候变化知识，不断增强大学生节能降碳意识和能力，倡导大学生选择简约适度、绿色低碳、文明健康的生活方式，提高大学生践行节能降碳积极性。

水资源管理

我们的用水主要源于实验室、办公室。虽然我们的业务地区未受到干旱和缺水的影响，但我们仍对水资源进行节约管理，定期监控统计用水情况，并努力提高用水效率。

我们推广废水再利用，宣传水资源保护，提高员工节约用水意识。

我们从管理、工艺技术方面落实节水减排，控制设备清洗用水，对耗水量大的设备及时整改；生活用水要做到人离阀关，杜绝长流水现象。

未来，我们将严格监管水资源使用情况，深化落实节水措施，努力将对水资源的消耗和可持续利用影响降到最低。

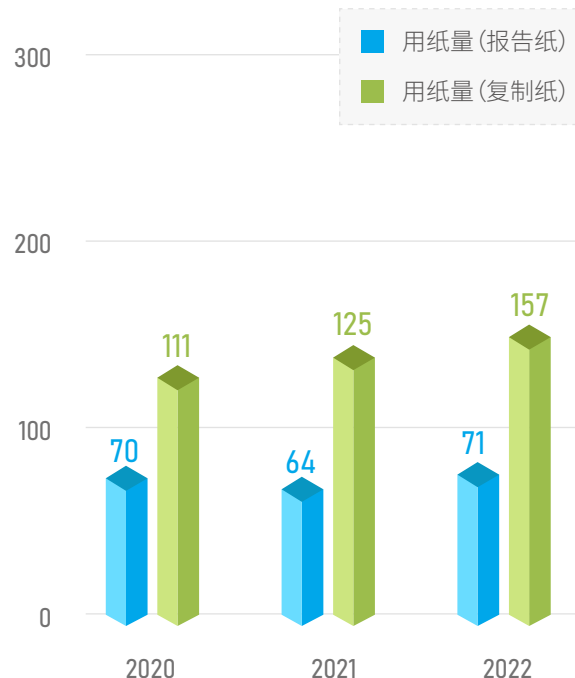
2022 年，我们的用水量为 44.9 万吨，相较于上一年度有所增长，增长原因有办公形式由居家办公恢复为公司办公、公司扩产、实验室数量增加等。

物料管理

为客户出具报告所用的纸张是我们消耗物料的主要来源，我们已经开始推广使用无纸化流程，减少对纸张的消耗，如：实验室推行无纸化 LIMS 系统；记录和证书发放均进行无纸化操作；为客户提供电子版的检测、检验、认证等文件。

同时，为进一步减少纸张消耗，集团积极推进电子劳动合同系统部署，系统建成后能够有效优化劳动合同签订的流程，并减少纸质合同的打印，效率更高、更绿色环保。

近三年集团用纸量(单位:吨)



三废管理

WASTE MANAGEMENT



废水管理

我们的废水主要包括实验室检测过程中产生的工业废水以及办公生活活动产生的生活废水。报告期内，我们修订了《废水排放控制程序》，规范本公司废水处理、排放、监测的有效管理。

我们严格遵守《中华人民共和国水污染防治法》《污水综合排放标准》及属地有关法规标准要求排放废水并定期开展废水监测（至

少每年一次），做到达标排放，坚决杜绝排放超标行为。同时，我们依据《环境保护管理办法》落实水污染防治制度，对废水进行相关处理后排入市政管网。

2022 年内，公司加强了对废水排放的管理，要求属地各公司加装流量计，截至目前已有 29 家公司完成安装。

2022 年，我们的表现



废气管理

我们严格执行国家或当地有关法律法规及环境监督管理部门的要求，通过废气处理设施处理后排放废气，做到达标排放。

我们依据《环境保护管理办法》对废气排放进行全面管理，要求各子 / 分公司选用不产生或少产生废气的工艺技术及设备，对废气进行定期监测（至少每年一次），严格控制污染物排放，不得超过排污许可证核定的排放总量限值。

加强巡检，避免造成废气无组织排放。我们按规定为实验室配备相应的通风系统与通风设施，涉及产生挥发性有机物的操作，均在正常运转的通风橱内进行。加强各生产工段挥发性有机物泄露与检测工作，对各类存放化学品的容器及时加盖，尽量减少挥发性有机物挥发。

与 2021 年相比，本年度废气检测覆盖所有排放口，且公司扩产，因此废气排放量相对增加。

2022 年，我们的表现



废弃物管理

公司因业务运营所产生的废弃物主要包括化学药品、测试样本、有机废物、废液、纸张、塑料、办公垃圾、电子废弃物等。相较传统行业来说，我们产生较少的废物量，但我们注重废弃物排放与管理。

我们贯彻执行《环境保护管理办法》，对废弃物进行严格管理。我们建立固体废物管理台账，追溯并查询固体废物。依据性质分类，将废弃物分为一般废弃物与危险废弃物（含医疗废弃物）。

我们根据相关法律法规，组织对法人、总经理、化学品采购人员、化学品使用人员进行HSE培训，以保证相关人员有足够能力恰当、安全、规范地使用和处理危险化学品。2022年，由于公司扩产，危险废物排放量相对2021年有所增加。

废弃物分类	处理方式
一般废弃物	建立分类投放、分类收集、分类运输、分类处理的管理程序，最终移交至市政废弃物处理机构处理。
危险废弃物（含医疗废弃物）	依据国家《危险化学品安全管理条例》等法规政策，制订《危险化学品安全管理办法》管理制度，规范此类化学品的使用和处理过程。危险废弃物与一般废弃物分开、分类存放，委托有资质的专业单位运输、利用、处置固体废物。对于医疗废弃物，我们严格按照《医疗废物管理条例》规定，将医疗废物交由专门的医疗垃圾处理公司统一处理，并对处理过程进行严格记录，确保所有废弃物得到合理处置。

2022年，我们的表现



关怀实验动物

CARING FOR EXPERIMENTAL ANIMALS



药物的临床前评价是华测集团的业务之一。为确保药物的安全性、有效性，明确药物在生物体内的吸收、分布、代谢和排泄过程，新药上市前需进行动物试验。

我们严格遵守属地的实验动物管理及使用准则，关怀尊重试验动物，以人道的方式管理动物并确保动物福利。我们持续开发和实施新技术，承诺始终坚持动物实验学的“3R”原则：减少 (Reduction)，替代 (Replacement) 和优化 (Refinement)。



2022 年，我们的表现：



80%

动物福利培训覆盖率



0 件

违反动物福利要求的事件

规范动物管理与使用

公司成立由兽医、丰富动物试验经验的专家、集团非动物试验参与人员和公众代表组成实验动物管理与使用委员会 (IACUC)，负责监督动物管理和使用。报告期内，我们修订了《IACUC 对动物管理和使用的审批程序》，进一步优化完善了动物管理和使用流程。

所有动物试验，专题负责人在试验开始前需提交审批表，IACUC 成员需对专题负责人提交的审批表进行严格审查，审查通过后方可开展试验。试验过程中涉及影响动物福利的重大变更时，需由专题负责人填写记录表并上交 IACUC 管理人员审查批准。IACUC 每半年检查一次实验动物设施和动物饲养与管理情况。每个动物试验专题启动后，IACUC 成员和 / 或 QA 会不定期对实验动物饲养和使用过程中的动物福利实施监督检查，检查中若发现有违反动物福利要求的问题，将采取评估、必要的调查或移交相关部门等方式，做出最终结论和处理，目前对违反动物福利行为所采取的处理方式包括口头警告、书面警告、跟踪检查、临时或永久取消相关人员接触动物的资格、报告负责人等。

为确保所有实验动物相关工作人员都能了解到动物福利的重要性，新员工在入职时，我们就对他们进行全面、系统的动物福利培训；日常工作中，我们还会对员工进行定期培训，以确保动物福利。

动物福利关怀

我们致力于在日常饲养、管理等方面，为动物提供良好的条件以保障实验动物福利，包括：舒适的住所和充足的娱乐时间、必要的社交活动、健康监测和护理等，具体福利保障措施如下：

环境丰富措施	<ul style="list-style-type: none">根据实验动物的习性和喜好，设置不同的环境丰富装置，提供饮食、听觉福利和社交活动等。
合笼饲养	<ul style="list-style-type: none">所有非人灵长类实验动物必须成对饲养或在合适的种群中饲养，只有动物原因或试验方案规定不能进行合笼饲养动物，才能单笼饲养。
动物健康监测与护理	<ul style="list-style-type: none">对新入室动物进行环境适应期检疫，根据试验期数据监测动物健康状况；对实验动物进行健康监测与护理，根据其身体状况提供补液和使用最适用的镇痛药物。
手术及术后护理	<ul style="list-style-type: none">对实验动物提供专业的术前及术后护理，手术过程应保证无菌操作，并有专人对麻醉深度和动物的体温、心律、呼吸频率等进行监测和记录。

SOCIAL CONTRIBUTION

社会贡献

05



70

供应商管理

Supplier Management

72

伙伴合作

Partner Cooperation

74

社区支持

Community Support

供应商管理

SUPPLIER MANAGEMENT



我们承诺将以负责任的方式采购产品和服务，并致力于携手供应商实现更高质量、更健康、更安全、更绿色的可持续发展。

我们希望华测的供应商遵守华测集团关于供应商有关规定和措施，认同华测集团的价值观，并在对其利益相关方承担责任方面采纳与华测集团类似的原则：

遵守所有适用法律

尊重员工的基本人权

对员工的健康与安全承担责任

诚信廉洁，公平交易

截至报告期末



1,660家

集团实验室设备和
物料供应商共计



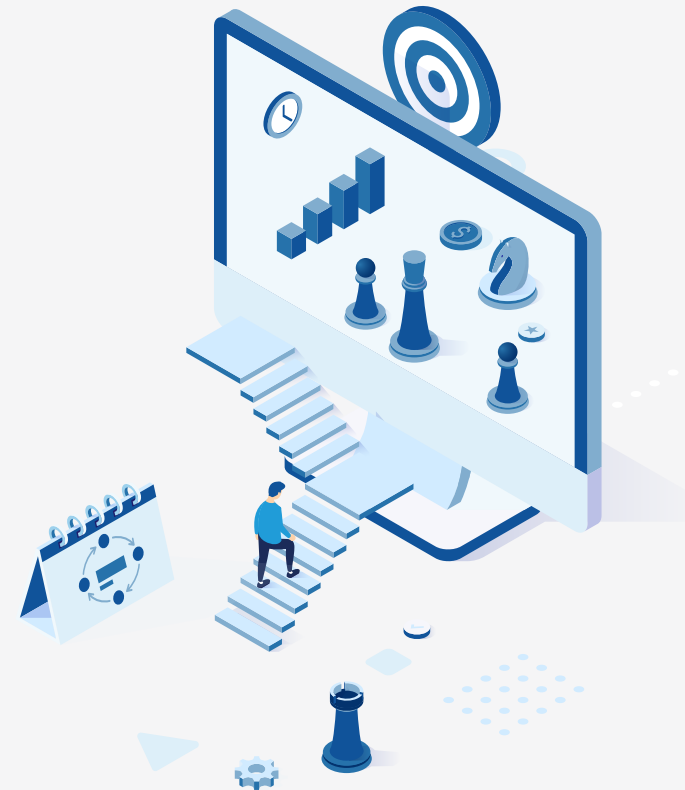
429家

其中新进实验室供应商



100%

集团实验室设备和物料
供应商均属境内供应商，
供应商审核率为



供应商 ESG 审核

我们按照《供应商管理办法》等管理文件，每年对供应商至少开展一次合规审查。

报告期内，我们对社会与环境的评估纳入供应商评估考核内容，选取了 126 家重点品类供应商（约占集团实验室物资采购金额的 70%）开展 ESG 审核调查，未发现童工、强迫或强制劳动、结社自由、环境污染方面的重大风险。



绿色采购

在采购时，对能耗、噪音、废水、废气、辐射、振动等对环境造成较大影响的实验设备，我们设置多项环境类考核指标进行评比采购，如纳入能耗竞争打分权重，以供采购时对比选择，并在采购后进行具体环境影响验证工作。

我们的部分纸质宣传物采用 FSC 认证的纸品制成，促进森林资源的可持续经营。

廉洁采购

我们制订《采购作业廉政规范》，加强采购 / 分包廉政行为规范以提示风险，管理供应商和采购 / 分包人员以消除风险源，实施阳光采购、规范采购流程以控制风险、实施监督审查以监控风险、以及处理舞弊或腐败行为以警告风险。

实验设备和物料是主要的采购类型，我们明确要求供应商签署《公平竞争、阳光采购廉政声明》，承诺遵守华测集团的廉政制度，禁止贿赂、提供不正当利益给公司员工，防止不正当竞争后，才能进行业务往来。

我们制订了《采购管理制度》《实验物料采购实施细则》《实验设备采购实施办法》等文件，严格规范采购事项的流程，确保采购工作的公开透明、合法合规。

我们要求所有采购 / 分包从业人员必须签署《采购 / 分包岗位人员廉洁从业承诺书》，并要求采购 / 分包人员接受上岗前的廉政知识培训。

培训内容包括	报告期内，实验室供应商《华测检测供应商行为准则》签订率为
集团和部门廉政措施	100%，《公平竞争、阳光采购廉政声明》签订率为 100%。
岗位廉政风险	
岗位廉政管理措施	

供应商稳定性

我们提倡公平公开竞争，以互信为基础建立长期关系。我们确保所有各方公平、诚实及真诚的参与采购过程。我们确认遵守竞争原则乃维持采购过程诚信的关键。

为维护供应链稳定性和连续性，我们采取如下措施

对于相同功能的设备和耗材，会保留 1 到 5 家合格供应商，保留低、中、高不同品质的供应商；

对于同一功能设备或耗材的框架协议供应商，通常保持 1 到 3 家供应商；

对于耗材类协议供应商采用 A/B 角采购，以降低供应风险。

伙伴合作

PARTNER COOPERATION



作为中国第三方检测与认证服务的开拓者、践行者与引领者，华测负有推动行业持续健康发展的责任。我们积极加强与同业的交流，互相借鉴有利经验，同时，广泛同政府、科研院校开展通力合作，致力于形成合力以推动行业不断升级。



与广东环交所达成战略合作，强强联合聚焦双碳

华测认证与广东省环境权益交易所有限公司（简称“广东环交所”）于2022年举办了战略合作协议签约仪式暨“双碳工作”交流会，本着长期合作、共谋发展、资源共享、互惠互利的原则，双方将充分发挥各自优势，围绕ESG、碳中和、绿色金融等领域开展全方位深度合作。



携手中国（天津）自贸试验区发布中国首个省级 ESG 评价标准

华测集团作为技术支持方，支持中国（天津）自由贸易试验区管理委员会并协同全国碳市场联建主体天津排放权交易所，编制并发布了全国首个省级 ESG 评级标准《企业 ESG 评价指南（试行版）》。

该评价指南为天津自贸区甚至全国的 ESG 系统建设具有重要的指导作用，对提升企业 ESG 管理水平，优化新形势下企业融资条件，助力“碳中和、碳达峰”目标达成和高质量发展起到了重要作用。

与京东七鲜达成战略合作，以专业服务驱动品质食安

华测集团关注大众食安健康的使命，与京东七鲜“为消费者提供新鲜、放心、品质商品”的目标不谋而合，于2022年1月11日双方达成战略合作，我们的食农与健康产品研究院和京东七鲜将在产品的营养特性分析、健康产品甄选与认证、健康餐厅建设、以及围绕营养健康主题的科普宣传、线上及线下活动等方面展开深入合作，共同为食品行业的营养健康升级、提高国民营养健康意识、促进食品消费向营养健康方向转变贡献力量。



出席生物医药产业发展暨公共技术实验室建设论坛

2022年6月17日下午，华测集团应邀出席“河套深港科技创新合作区生物医药产业发展暨公共技术实验室建设论坛”，针对公共技术实验室的建设发展等议题，与参会嘉宾进行了深度交流与观点分享，会上就各行业公共技术实验室建设发展的总体情况、公共技术实验室建设运营的痛点等热点问题进行了多角度、深层次的探讨交流，并为生物医药的公共技术实验室建设运营合作模式给予了建议，给公共技术实验室建设行业发展提供有力参考。



与高校联合开展科研活动

报告期内，华测检测与江南大学食品学院签订了战略合作框架协议，立足长远发展诉求，共同在食品农产品的成分变化、安全检测、添加物检测、新鲜度分级分选、保鲜技术、微塑料检测和分析等方面开展科技创新合作，推动华测检测在检验检测领域的创新发展和引领发展；

与江南大学谢云飞教授签订技术开发协议，针对华测检测技术创新和业务拓展方向，围绕食品、农产品的微塑料测试技术及相关领域联合开展相关研究；

与上海交通大学吴蕴雯副教授签订技术合作协议，在芯片及半导体材料检测领域，围绕微凸点键合的键合技术、界面机理、可靠性分析或失效分析等方面联合开展相关研究。

社区支持

COMMUNITY SUPPORT



华测检测始终牢记企业责任与企业价值向多元化社会生态延伸的使命。自成立以来，华测检测积极投身于公益事业，践行企业责任与担当。

我们要求捐赠必须透明。除符合其他要求外，接收捐赠方的身份和捐赠使用的计划必须明确，捐赠的原因和目的必须合理且记录在案。

我们在《商业行为规范》中明确了绝对禁止的捐赠行为，包括

提供给个人以及营利性组织的捐赠

向私人账户汇款

向其目标与公司原则相冲突的组织提供的捐赠

各种形式的准捐赠

其他有损公司声誉或可能带来重大危机公关的捐赠

报告期内，我们开展社会捐赠 7.5 万元，其中包括为都安县贫困村捐赠 20,000 元用于都安县太阳能路灯建设，为深圳市龙岗区教育专项基金捐款 10,000 元等慈善捐赠活动。

报告期内，集团开展了质量帮扶、节能降碳、食品安全、慈善基金、无偿献血等各方面的公益活动。集团成功入选广东省 2022 年产品质量技术帮扶专项工作“产品医院”，未来我们将重点移向针对钢筋、水泥等建材产品以及相关生产企业进行质量帮扶和针对性提升等工作；我们还成为了广东省惠州市帮扶“兜底”责任机构，全面协助省局高标准严要求完成“清零”工作。



节能低碳公益

案例



华测认证成为碳中和委员会委员单位

2022年4月，华测认证正式加入中国节能协会碳中和专业委员会（简称“碳中和委员会”），成为碳中和委员会委员单位，积极助推全国“碳达峰、碳中和”双碳目标。

食品安全公益

案例



华测集团“争当食品安全小达人”活动

2022年6月26日，华测集团与哈尔滨顶津食品有限公司 & 哈尔滨百事可乐饮料有限公司合作举办了一次“争当食品安全小达人”的活动，向孩子们介绍了在日常生活中如何正确地判断和分辨食物，从而丰富了孩子们对食物的安全意识。

案例



华测认证成为“2022 高校节能低碳志愿行动”支持单位

2022年7月，中国节能协会举办了“2022 高校节能低碳志愿行动”，在碳中和专业委员会的组织下，华测认证为积极参加志愿行动的大学生提供定制纪念品，以此鼓励大学生学习生态文明、绿色发展、低碳发展理念以及应对气候变化的相关知识，提高大学生践行节能降碳积极性。



公益服务站

案例



华测集团被评为“亦城合作发展基金会公益服务站”

报告期内，我们被评为亦城合作发展基金会公益服务站，成功被批准成为第二批亦城公益服务站并授牌，实现以科技赋能慈善。

案例



华测集团“爱心奉献亦起来”物资捐赠

2022年3月18日，亦城基金会举办了“北京亦城合作发展基金会2022年罕见病科技公益年会暨项目申报指南发布会”，华测检测北京公司爱心捐赠物资20,000元。

无偿献血活动

案例



华测集团无偿献血活动

报告期内，公司积极组织员工开展无偿献血活动，为支援上海血液调配工作做出了突出贡献。



附录

APPENDIX

公司大事记

2022

年度

1月

- 华测检测董事长万峰当选首批“广东民营企业家智库成员”
- 华测检测颁发首张知识产权管理体系认证证书
- 华测认证成为国际气候债券倡议组织（CBI）授权核查机构
- 华测检测荣获深圳市玩具行业协会“年度最佳合作伙伴”荣誉
- 华测检测并购控股吉林安信，食品农产品一站式服务布局再添新动力
- 华测检测主导起草多项冰雪运动用品国家标准正式发布

4月

- 华测检测成为国内唯一获得 GCC（全球碳委员会）资质机构
- 华测检测获得《2021 年 Wind ESG 评级排行榜》AA 评级，成为工业板块排名第一的企业，更是榜上唯一获得 AA 评级的 TIC 行业机构
- 华测检测于 2022 年 4 月 19 日与 4 月 20 日先后中标《国家环境空气质量监测网城市点位运维检查服务项目 - 运维现场检查（第 1 包、第 2 包）》和《国家地表水监测监督检查技术服务（第 2 包、第 3 包）》
- 华测检测成功入选广东省 2022 年产品质量技术帮扶专项工作“产品医院”

2月

- 华测艾普首批通过全国肿瘤突变负荷检测生物信息学分析流程室间质量评价
- 华测认证获批绿色产品认证领域新资质

5月

- 华测检测四年蝉联天马奖最佳投资者关系奖、投资者关系最佳董事会奖
- 华测检测集团首位博士后顺利出站
- 华测检测收购 MGA 南通实验室，布局打造汽车座椅全生态实验能力
- 华测检测与广东环交所达成战略合作，强强联合聚焦双碳
- 华测检测入选国家工信部首批数据安全产业专家委和系列工作组成员

3月

- 华测检测北京公司助力北京双奥食品安全，收到北京冬奥（残奥）村感谢信
- 华测检测荣获华晨宝马 EMC 资质认可
- 华测认证为中国首个“零碳”物流园区——京东“亚洲一号”西安智能产业园区颁发碳中和双证书

6月

- 华测检测天津公司、上海公司、河南华测 CA 公司分别被评为各地“专精特新企业”
- 华测检测为中石化集团颁发多项产品碳足迹证书
- 华测检测 & 蜜雪冰城，共写茶饮食安体系新篇章

7月

- 华测检测获上海商务委员会感谢信，坚守“疫”线勇担当
- 华测检测连续 4 年荣获深交所信披 A 类（优秀）评级
- 华测检测为盼盼食品颁发碳中和证书，全国首家休闲食品行业“零碳工厂”诞生
- 华测检测新增 14 个实验室入选第三次全国土壤普查二期公示名单
- 华测检测宁波公司荣获 2022 年宁波市“专精特新”企业称号
- 华测检测安徽公司被评定为“合肥市企业技术中心”

8月

- 华测检测获上海市监局感谢信，勇担食安共筑坚实防线
- 华测检测与巴基斯坦国立纺织研究中心达成海外战略合作协议，共助南亚消费品质升级
- 华测检测成功中标 2022 年度产品质量国家监督抽查抽样检验项目
- 华测检测 ESG 评级结果正式上线凤凰网风财讯·ESG
- 华测检测著作《实验室风险管理理论与实践》正式出版

9月

- 华测检测荣膺路孚特 ESG 评级 A- 等级，位列全球前 8.4%
- 华测检测上海公司全项通过 NEAC 土壤专项能力验证
- 华测检测为全球最大液化天然气储罐提供无损检测服务
- 华测检测荣登“2022 深圳企业 500 强榜单”
- 华测检测荣获 2022 年国家动物健康与食品安全创新联盟食品安全科技创新奖

10月

- 华测检测荣获万得 2022 年度 A 股上市公司 ESG AAA 评级
- 华测检测荣获中国创业板上市公司价值 50 强
- 华测检测与生态环境部黄河流域生态环境监督管理局签署合作谅解备忘录
- 华测检测与秘鲁 Pacific Control 实验室签署海外战略合作协议

11月

- 华测检测成为钢铁行业环境产品声明平台（EPD）第三方验证机构
- 华测检测 EMC 实验室获蔚来第三方实验室认可资质

12月

- 华测检测牵头科技部国家重点研发计划项目拟落地长三角 G60 科创走廊
- 华测检测新版客户服务管理系统 MYCTI 正式上线
- 华测检测核心价值观全新升级：深耕且精进，蜕变再启程
- 华测检测荣获 2022 大湾区上市公司 Top20 董事会治理奖、公司治理奖，CTI 华测检测集团董事、董秘、行政总裁陈砚先生荣获 2022 大湾区上市公司 Top20 董秘奖
- 华测检测荣获中上协“2022 上市公司董办最佳实践”奖
- 华测检测上榜 2022 “深圳质量百强企业”
- 华测检测荣膺“中国百强高成长企业奖”

关键绩效表

KEY PERFORMANCE TABLE

类别	单位	2022	2021	2020
环境类 ¹				
能源消耗 ²				
电	万千瓦时	12,492.7	10,771	8,089
天然气	万立方米	33.4	23.4	-
汽油	吨	128.33	209.45	-
柴油	吨	49.11	58.96	-
废弃物				
危险废物	吨	751.5	590.25	-
无害废弃物 ³	吨	2,166.42	3,258.48	-
其中：回收废弃物	吨	283.58	290.19	-
用水				
用水量	吨	449,000	397,063	280,505
用水强度	吨 / 万元营收	0.88	0.95	0.82
物料				
报告纸消耗量	吨	71	64	70

¹ 环境部分数据除特别标注外中国境内集团总部及所有下属机构与办事处

² 能源消耗类、温室气体（范围一、范围二）数据覆盖范围为中国境内集团总部及所有下属机构与办事处、海外子公司及控股公司

³ 无害废弃物数据统计口径为公司全部自有物业及部分租赁物业。

类别	单位	2022	2021	2020
温室气体				
范围一排放量	吨二氧化碳当量	2,672.5	2,210.5	-
范围二排放量	吨二氧化碳当量	73,954.5	78,993.5	-
合计（范围一 + 范围二）	吨二氧化碳当量	76,627.0	81,204.0	-
排放强度（范围一 + 范围二）	吨二氧化碳当量 / 万元营收	0.15	0.19	-
废气 ⁴				
氮氧化物	吨	1.09	1.31	-
硫氧化物	吨	0.69	0.37	-
挥发性有机物 VOCs	吨	4.69	2.68	-
颗粒物（PM）	吨	2.90	0.96	-
废水				
工业废水	吨	88,807	-	-
社会类 ⁵				
员工人数				
雇员人数	总数	12,183	11,091	10,069

⁴ 废气数据统计口径为：存在工业废气的所有排放口

⁵ 社会部分数据统计范围与年报一致

类别	单位	2022	2021	2020
性别	男	6,106	5,515	5,073
	女	6,077	5,576	4,996
年龄	18-24 岁	1,380	2,144	-
	25-29 岁	4,585	3,632	-
	30-39 岁	4,928	4,382	-
	40 岁及以上	1,290	933	-
学历	大专及以下	5,187	4,737	4,180
	本科	5,985	5,449	5,028
	硕士	986	877	834
	博士（含博士后）	25	28	27
国籍	中国	11,813	11,005	9,932
	海外	370	86	137
员工类型	生产人员	3,550	3,351	3,061
	销售人员	2,815	2,724	2,623
	技术人员	5,108	4,256	3,688
	财务人员	188	171	165
	行政人员	522	589	532
新进员工总人数	总数	3,855	4,280	-
平等与多元化				
女性员工比例	%	49.9	50.3	49.6
经理及以上级女性员工比例	%	39.0	38.0	-

类别	单位	2022	2021	2020
高管层女性比例	%	23.5	12.5	12.5
董事会女性比例	%	14.3	14.3	14.3
少数民族员工	人	523	460	463
残障人士就业项目人数	人	55	53	35
男女基本薪酬和报酬比例	男性：女性	1.06	1.02	-
员工流失				
员工主动离职总人数	人	2,677	3,036	2,332
员工主动离职率	%	21.97	27.4	23.2
性别（比率）	男	22.44	28.3	22.7
	女	21.51	26.5	23.5
年龄（比率）	18-24 岁	45.58	33.2	-
	25-29 岁	23.77	34.6	-
	30-39 岁	16.36	21.5	-
	40 岁及以上	11.78	13.4	-
国籍（比率）	中国	22.05	27.5	23.4
	海外	19.46	12.8	0
职业健康安全				
工伤人数	人	2	4	-
因工作关系而死亡的人数	人	0	0	-

类别	单位	2022	2021	2020
因工伤损失工作日数	日	198	61	-
二十万小时工伤引致损失工作日比率 (LDR) ⁶		13.05	4.40	-
二十万小时可记录工伤事故率 (TRIR) ⁷		0.132	0.036	-
发展与培训				
年度培训总时长	小时	220,774	237,028.9	97,028
其中—线下培训	小时	22,440	86,299	22,457
其中— E-learning 培训	小时	198,334	150,729.9	74,625
廉政相关培训 ⁸	小时	-	3,623.3	-
健康安全环境 (HSE) 相关培训	小时	15,332	31,354.0	-
质量相关培训	小时	27,043	41,569.6	-

⁶ 二十万小时工伤引致损失工作日比率 (LDR) = 报告期内因公受伤职工休假损失工作时间 *200,000 / 全部职工全年应出勤工作时长总和

⁷ 二十万小时可记录工伤事故率 (TRIR) = 报告期内职工因公受伤事件数 *200,000 / 全部职工全年应出勤工作时长总和

⁸ 受统计方法与数据获取难度影响，廉政、人权、隐私与数据安全相关培训时长仅包括 E-learning 线上培训时间

类别	单位	2022	2021	2020
人权相关培训	小时	429.17	3,127.5	-
隐私与数据安全相关培训	小时	-	1,082.4	-
人均培训时长	小时	18.12	21.4	-
E-learning 培训课程数	门	5,981	1,539	821
供应商				
实验室用设备及实验物料供应商数量	家	1,660	1,956	1,867
专业服务				
客户投诉	起数	241	284	-
与侵犯客户隐私相关的投诉	起数	0	0	-
与环境相关的投诉	起数	0	0	-
与职业卫生相关的投诉	起数	0	0	-
客户满意度	分	91.37	91.04	90.56
反贪污				
贪污诉讼案件	起数	0	0	0

GRI 索引表

GRI CONTENT INDEX

指标编号	指标名称	索引位置
2-1	组织细节	关于本报告
2-2	组织可持续性报告中包含的实体	关于本报告
2-3	报告期、报告频率和接触点	关于本报告
2-4	信息重述	无需信息重述
2-5	外部保证	我们尚未对报告内容寻求外部鉴证
2-6	活动、价值链和其他业务关系	你的生活里，华测无处不在
2-7	雇佣	3.1 员工雇佣与多元化
2-8	非雇佣员工	3.1 员工雇佣与多元化
2-9	公司治理结构和组成	1.1.1 治理架构
2-10	最高治理机构的提名和选择	详情请见本公司年报
2-11	最高管理机构的主席	1.1.1 治理架构
2-12	最高治理机构在监督影响管理方面的作用	1.2.1ESG 管治架构
2-13	管理影响的责任下放	1.2.1ESG 管治架构
2-14	最高治理机构在可持续发展报告中的作用	1.2.1ESG 管治架构
2-15	利益冲突	详情请见本公司年报

指标编号	指标名称	索引位置
2-16	关键问题的沟通	1.2.3 利益相关方沟通
2-17	最高治理机构的集体知识	1.1.2 董事会多元化
2-18	对最高治理机构绩效的评估	详情请见本公司年报
2-19	薪酬政策	详情请见本公司年报
2-20	决定薪酬的程序	详情请见本公司年报
2-21	年度总薪酬比率	我们尚未计算年度总薪酬比率，将在未来对此项指标的披露进行评估
2-22	关于可持续发展战略的声明	1.2.2 我们的 ESG 生态
2-23	政策承诺	1.3 商业道德 3.1 员工雇佣与多元化 5.1 供应商管理
2-24	嵌入政策承诺	1.3 商业道德 3.1 员工雇佣与多元化 5.1 供应商管理
2-25	纠正负面影响的过程	2.2.2 客户投诉处理
2-26	寻求建议和提出关切的机制	1.2.3 利益相关方沟通
2-27	遵守法律法规	4.1.2 环境风险管理
2-28	会员协会	2.1.1 提升专业实力

指标编号	指标名称	索引位置
2-29	利益相关者参与的方法	1.2.3 利益相关方沟通
2-30	集体谈判协议	已建立工会的分 / 子公司集体合同签订率为 100%，但由于部分子公司规模较小，尚未建立工会或签订集体合同
201	经济绩效	开篇：2022 年亮点绩效
202	市场表现	开篇：2022 年亮点绩效
203	间接经济影响	开篇：2022 年亮点绩效
204	采购实践	5.1 供应商管理
205	反腐败	1.3 商业道德
206	不当竞争行为	1.3.5 负责任运营
207	税务	1.3.5 负责任运营
301	物料	4.3.3 物料管理
302	能源	4.3.1 能源管理
303	水资源与污水	4.3.2 水资源管理 4.4.1 废水管理
304	生物多样性	本公司业务不涉及对生物多样性的 重要影响，该议题不适用
305	排放	4.2.3 指标与目标 4.4.2 废气管理
306	废弃物	4.4.3 废弃物管理
308	供应商环境评估	5.1.1 供应商 ESG 审核

指标编号	指标名称	索引位置
401	雇佣	3.1.1 合规招聘
402	劳资关系	3.1.1 合规招聘
403	职业健康与安全	3.3 职业健康与安全
404	培训和教育	3.2 人才队伍建设
405	多元化与平等机会	3.1.2 多元赋能
406	反歧视	3.1.2 多元赋能
407	结社自由与集体谈判	3.1.1 合规招聘
408	童工	3.1.1 合规招聘
409	强迫或强制劳工	3.1.1 合规招聘
410	安保实践	本公司不涉及大量安保人员，该议题 不适用
411	原住民权利	本公司不涉及大量安保人员，该议题 不适用
413	当地社区	5.3 社区支持
414	供应商社会评估	5.1.1 供应商 ESG 审核
415	公共政策	5.3 社区支持
416	客户健康与安全	2.2 服务保障
417	营销与标识	1.3.5 负责任运营
418	客户隐私	2.3 信息安全与数据保护

读者反馈表

READER FEEDBACK

为持续改进我们的 ESG 工作，不断提高 ESG 管理的能力和水平，我们非常希望倾听您的意见和建议。

恳请您协助完成反馈意见表中提出的相关问题，并选择以下方式反馈给我们。

电话：86-0755-3368 3660

邮箱：esg@cti-cert.com

地址：深圳市宝安区新安街道兴东社区华测检测大楼 1 号楼 101

1. 您对公司 ESG 报告的总体评价是

好 较好 一般

2. 您认为本报告是否能反映公司 ESG 议题的重大影响

能 一般 不了解

3. 您认为本报告所披露信息、数据、指标的清晰、准确、完整度如何

高 较高 一般 较低 低

4. 您最满意本报告哪一方面？

5. 您希望进一步了解哪些信息？

6. 您对我们今后发布报告还有哪些建议？

您的信息

姓名

工作单位

联系电话

Email

意见反馈



你的生活里 华测无处不在

CTI IS ALWAYS BY YOUR SIDE

华测检测认证集团股份有限公司

地址：深圳市宝安区新安街道兴东社区华测检测大楼 1 号楼 101

网址：www.cti-cert.com

400 6788 333

