

证券代码：300826

证券简称：测绘股份

公告编号：2023-037

## 南京市测绘勘察研究院股份有限公司 2022 年年度报告摘要

## 一、重要提示

本年度报告摘要来自年度报告全文，为全面了解本公司的经营成果、财务状况及未来发展规划，投资者应当到证监会指定媒体仔细阅读年度报告全文。

所有董事均已出席了审议本报告的董事会会议。

容诚会计师事务所（特殊普通合伙）对本年度公司财务报告的审计意见为：标准的无保留意见。

本报告期会计师事务所变更情况：公司本年度会计师事务所由变更为容诚会计师事务所（特殊普通合伙）。

非标准审计意见提示

适用 不适用

公司上市时未盈利且目前未实现盈利

适用 不适用

董事会审议的报告期利润分配预案或公积金转增股本预案

适用 不适用

公司经本次董事会审议通过的利润分配预案为：以 145,600,000 为基数，向全体股东每 10 股派发现金红利 2 元（含税），送红股 0 股（含税），以资本公积金向全体股东每 10 股转增 0 股。

董事会决议通过的本报告期优先股利润分配预案

适用 不适用

## 二、公司基本情况

### 1、公司简介

股票简称	测绘股份	股票代码	300826
股票上市交易所	深圳证券交易所		
联系人和联系方式	董事会秘书	证券事务代表	
姓名	陈翀	吴子刚	
办公地址	江苏省南京市建邺区创意路 88 号	江苏省南京市建邺区创意路 88 号	
传真	025-84702416	025-84702416	
电话	025-84780620	025-84780620	
电子信箱	chenchong@njcky.com	wuzg@njcky.com	

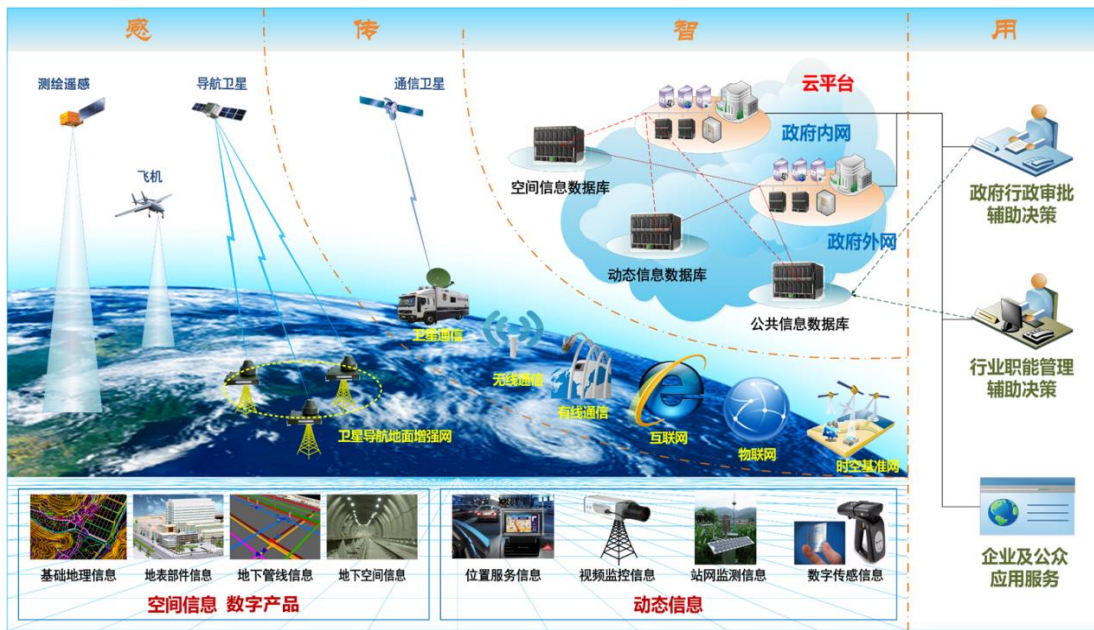
### 2、报告期主要业务或产品简介

#### （一）主要产品及经营模式

##### 1、公司主要产品及服务

公司所从事的业务为地理信息产业中的测绘地理信息服务业务，该业务以地理信息资源开发利用为核心特征，通过采集物体的位置、形状等空间属性信息并进行表达、利用。

公司作为专业的地理信息技术服务提供商，主要利用时空信息的现代专业测勘方法、先进的数据处理技术以及信息化技术，为建设工程、城市精细化及智能化管理、空间位置信息的行业应用提供包括地理信息数据采集、加工处理、集成服务等在内的专业技术服务。

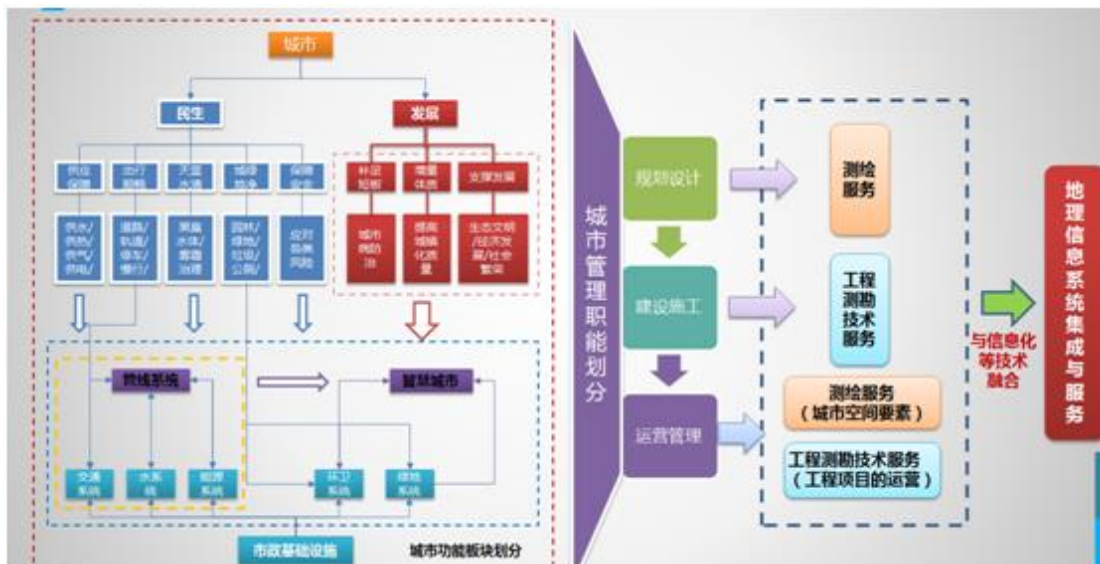


按照服务领域、信息化程度，公司业务主要细分为工程测勘技术服务、测绘服务、地理信息系统集成与服务三类。

公司各类业务具体内容如下：

业务类别	业务定位	业务范围	业务特征	业务对象
工程测勘技术服务	属于工程勘察范畴，公司主要为工程项目的全过程提供测量、岩土工程服务	建筑设计咨询；交通工程第三方测量、第三方监测、永久性结构病害监测(检测)、精密工程测量、GNSS 控制测量；规划监督测量；工程勘察、土工试验；地下管线探测（工程用）、管道检测；地基基础检测；岩土工程设计；基坑监测；工程地形测绘；工程控制测量；市政工程测量	以工程测量为主，为工程建设及运营管理服务	主要为各类工程建设单位
测绘服务	为城市管理、企业等提供测绘技术、咨询服务	测绘监理、不动产测绘（房产测量）、第三方检测项目、地形测绘、GIS 数据加工、地图编制、控制测量、航空摄影测量、遥感影像处理、地籍测量、地理国情普查及监测	以基础测绘为主，为城市管理服务	主要为履行城市管理职责的政府部门或其授权机构
地理信息系统集成与服务	各类基于地理信息的信息系统集成及相关服务	地理信息综合应用支撑平台、轨道交通自动化监测平台、智慧工地管理平台、城市水务综合服务平台（水治理一张图一体化服务）、园林（古木名树）管理系统、多规合一信息服务和并联审批平台（用于规划、国土）、城建基础设施综合养护系统、城市综合管线综合管理系统、城市三维综合服务平台（三维建模及虚拟现实）、农经权数据库建设、地下管线普查与数据库建设、河湖和水利工程管理范围划界及数据库建设、移动测量及专题数据库建设、地籍(总)调查及数据库建设等涉及软件开发与系统集成相关业务	与信息化等技术融合业务，以行业应用为主	政府部门及各类企事业单位
其他	-	规划、设计、埋地钢管综合评估、科研、标准编制等项目	-	政府部门及各类企事业单位

公司主营业务及其服务范围覆盖了城市建设的全生命周期，图示如下：



公司上述业务均以时空信息测量为主要技术特征，可为城市管理从规划设计、建设施工到运营管理的全生命周期，以及企业工程建设、基于时空信息的资源运营、维护、服务等行业应用提供从时空信息数据采集、多源数据整合、数据处理、数据分析及产品化应用的一体化服务。

## 2、公司主要专业板块分布

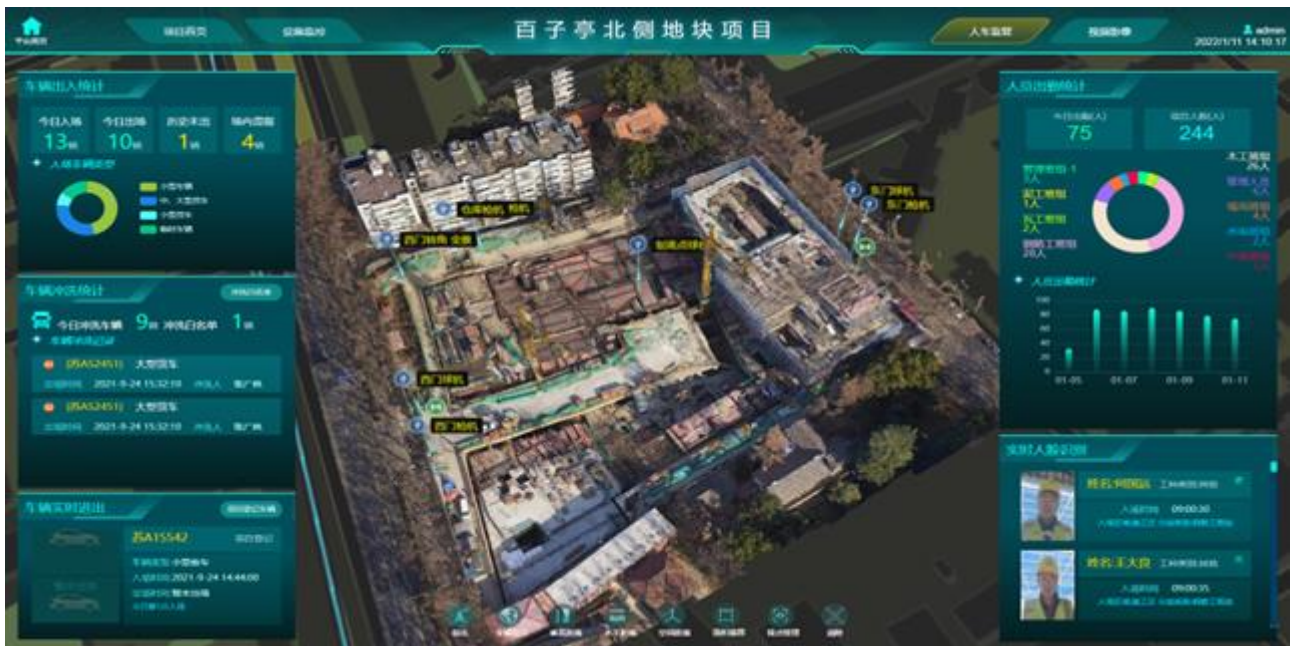
报告期内，公司密切跟踪国家、行业相关发展政策，以创新产品研制和战略管理为牵引，在统筹公司业务、生产、人力等各方资源的基础上，在初步形成的信息化、交通、水务与城市生命线、地下空间和自然资源 5 大专业板块以及以南京都市圈为中心，形成的江南、江北两大区域板块的框架下，各板块内强化技术先导作用，以客户需求为导向，把技术突破、加强内部管理和生产效率提升作为重点工作推进，着力打造各板块的主要竞争力，努力形成各板块的差异化竞争优势。

### (1) 信息化专业板块

信息化板块依托公司业务形成的技术及时空信息资源优势，综合运用“互联网+”、物联网、大数据、云计算、深度学习、智能终端等新一代信息技术，为水务（智慧排水、智慧供排一体化等）、住建（智慧城建、地下市政基础设施、城市生命线等）、园林（智慧公园、园林全生命周期管理等）、电力（智慧电力场站）、自然资源（新型基础测绘数据应用）、人防（系统集成）等行业提供以地理信息三维技术、虚拟化技术和物联网技术为基础的信息系统开发和集成服务，形成了从时空信息数据采集、多源数据融合、数据处理、数据分析及产品化应用的地理信息系统集成与服务能力。







(2) 交通工程专业板块

交通工程板块充分发挥多专业集聚优势，运用“自动、无损、智能”综合测试手段，依托“物联网+专业”平台，将为铁路交通工程规划建设、城市轨道交通规划建设、机场规划建设、公路规划建设、航港规划建设和大型精密工程提供天地空一体化的精密工程测勘和技术咨询、信息化管理服务；同时能够为高铁、城市轨道交通、机场和航港营运安全提供实时、高精度、智能化的三维全要素的信息化监测以及技术咨询服务，为交通工程营运安全和永久性结构维护提供科学的决策依据。



(3) 城市管网和智慧水务专业板块

智慧水务板块以区域化服务、专业化的技术、组织体系和管控模式为支撑，形成成熟的专业解决方案，为客户提供管网测绘、测漏、水务一张图，排水管网检测、清淤疏通及非开挖修复，水环境治理中的智能监管以及管道周边病害检

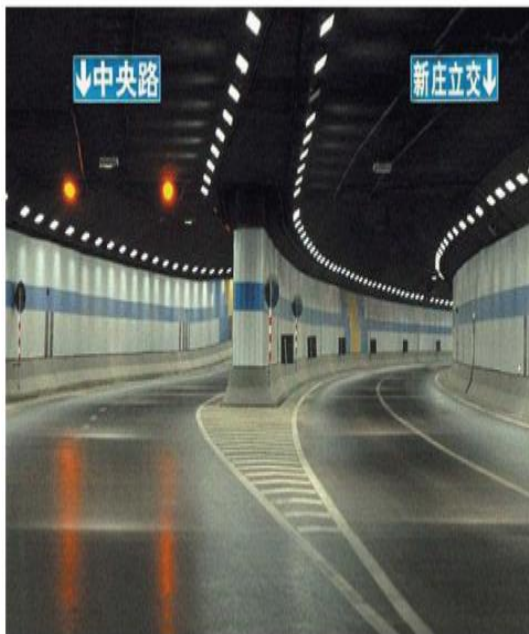
测等方面的整体技术解决方案。



(4) 地下空间专业板块

地下空间板块通过以深度介入城市地下空间规划、开发、利用和管理为目标，通过公司测绘、勘察、信息化等专业技术的深度融合，形成具有自身优势的核心技术和服务能力。可以为城市地下空间建设前期提供勘察和测绘数据成果，提供设计和咨询服务；为地下空间建设过程提供信息化、智能化的监测、安全风险评估和决策支持服务；以及为城市地下空间运营提供评价和咨询服务。

南京九华山隧道支护设计



江北综合管廊基坑监测

(5) 自然资源板块

自然资源板块紧跟地理信息行业发展趋势，融合应用“多源测绘遥感+新型基础测绘”技术，形成空、天、地一体化的数据采集和处理系统，为各级政府部门和企业事业单位提供“一站式”测绘地理信息技术服务。同时结合自然资源部两统一职责，以江苏省为重点服务区域，开展“一张现状底图”、“一张规划蓝图”和“一张管理用图”等“一张图”相关业务，以自然资源调查监测、自然资源确权登记、自然资源资产清查、耕地保护和生态修复等业务为重点方向，开展相关自然资源的信息采集、技术咨询等业务。将自然资源业务向全国市场拓展，提升公司在自然资源行业的地位。





车载激光扫描

南京市1:500、1:1000基础地理数据库

随着城市管理、治理体系的不断推进，以及国家大数据战略、“互联网+”行动计划的实施和“数字中国”建设的不断发展，城市数字化转型、“科学化、精细化、智能化”的城市治理、“新基建”的落地和数字经济的发展都迫切需要空间地理数据向“全域、全息、全空间、多维、高频”推进，实现物理空间的数字孪生，推动测绘地理信息在数据获取、数据内涵、成果形式、更新机制、服务方式等方面进行全面创新，最终利用数字孪生城市信息模型实现数据互联互通、运行全生命周期监测、智能化管理的新型城市管理模式。

公司信息化板块与城市管网和智慧水务专业板块现阶段将重点聚焦城市生命线安全工程，通过城市生命线项目搭建检测、监测技术体系和软件平台系统建设以及运行服务体系，运用物联网、云计算、大数据等信息技术，以数字赋能于城市安全运行系统中，从地下管网安全智能监测到城市建构物的精细化感知，奠定了安全发展型城市在新型智慧城市安全方面的基础能力。推进测绘地理信息领域创新发展，协同推动城市数字化转型，构建“科学化、精细化、智能化”的城市治理模式。

### 3、公司经营模式

#### (1) 销售模式

公司依靠已经建立的各种销售网络渠道、信息资源和良好的客户关系，广泛收集与自身所处行业有关的业务信息，指派有关部门做好客户关系的维护与跟踪工作。公司的销售模式主要是以招投标和商务谈判等方式取得客户合同或业务委托书。

#### (2) 生产服务模式

公司通过招投标和商务谈判取得客户合同或业务委托书后，同时内部立项。公司的业务主要采用定制化服务的模式，服务方式以自主服务为主，主要分为方案设计、外业测勘、内业数据加工（试验）等环节。

#### (3) 采购模式

公司主要采购对象为劳务服务、技术服务以及相关仪器设备等。公司服务采购模式主要采用比选比价方式。

### (二) 公司所处行业基本情况

公司主营业务为地理信息产业中的测绘地理信息服务业务，地理信息产业已被列入国家战略性新兴产业，属于高新技术服务业。根据中国地理信息产业协会 2022 年 9 月发布的《中国地理信息产业发展报告（2022）》显示，2021 年我国地理信息产业总产值 7,524 亿元，较 2020 年度同比增长 9.2%；过去 10 年来，我国地理信息产业总产值复合增长率为 17.5%。

#### 1、公司所处行业发展情况

##### (1) 行业分类及产业链结构

###### ①行业分类

按照技术特征进行划分，测绘地理信息产业主要包括测量业、地图出版业、导航定位业、遥感业、地理信息系统业等五大产业分支，每个产业市场又包括技术市场、产品市场、信息市场和劳务市场等。

###### ②产业链结构

A、产业上游：硬件是信息产业的重要支撑，测绘地理信息产业所涉及的硬件设备，除了各种计算机和网络通信设备与基础设施之外，还包括各类测量仪器、图形图像处理设备和输入输出设备、地图数据采集设备、航空摄影和数据采集设备、卫星导航数据采集与处理设备等等。

B、产业中游：数据采集是地理信息产业的基础，也是产业链的基础环节。数据采集包括测量、遥感数据采集、卫星导航定位数据采集等。地理信息软件及系统服务是对获取的数据资源和技术成果的集成应用。目前该服务环节几乎涉

及到国民经济和社会发展的各个方面，如国土资源、生态环境、城市建设、房产、交通、铁道、统计、公安、紧急事务处理、经济规划、农业、林业、海洋、军事等等。

C、产业下游：在现有产品和技术基础上进行的各种营销服务、技术和软件的培训和咨询服务。为许多其他 IT 分支提供空间信息资源与空间分析功能，如电子商务、LBS、室内导航、车载导航、手机导航、智能交通（ITS）、智慧城市等，扩展了地理信息产业链，为产业发展提供了更广阔的市场空间。

## （2）行业发展趋势

随着近年来地理信息产业迅速兴起并保持高速增长，这一战略性新兴产业在我国经济社会发展中的作用日益显现，随着《国务院关于加快培育和发展战略性新兴产业的决定》、《全国基础测绘中长期规划纲要（2015-2030）》等一系列国家政策规划的出台，以及北斗导航系统等国家重大项目的持续推进，必将进一步优化地理信息产业发展环境，推动产业发展的新跨越。未来，我国地理信息产业发展的趋势主要有以下几点：

### ①产业链将进一步延伸

在大数据时代，基于物联网、云计算、互联网技术发展的大数据技术将对地理信息服务业产业链的各个环节产生全方位的影响，引起地理信息服务业产业链结构的调整。产业链结构的调整主要表现为产业链变长的趋势。目前，地理信息产业的产业链环节主要为地理信息数据采集、数据处理和数据产品及应用服务。在大数据时代，地理大数据分析 with 挖掘可以直接创造价值，为用户提供服务。而地理大数据分析 with 挖掘需要掌握专门的技术，可能还需要一定的行业背景，因此很可能发展成为一个独立增值的产业链环节。此外，地理数据与其他大数据的集成，地理大数据的存储、管理与运营都需要专门的设备和技术，在大数据时代，也很有可能发展成为一个独立的产业链环节。

### ②“互联网+测绘”将成行业新常态

近年来，随着互联网时代的深刻变革，云计算、大数据、物联网等智能化技术的发展对测绘科学不断渗透，地理信息服务业的产业结构、产品内容及服务范围发生了重大变化，“互联网+测绘”将成为地理信息服务业新常态。

“互联网+测绘”综合运用移动互联网技术、众源地理信息技术和现代测绘技术手段实现基础数据采集，并利用云计算、数据挖掘、深度学习等智能技术实现测绘地理信息大数据管理，逐步实现测绘数据从信息服务到知识服务的转变，最终全面实现测绘手段和成果应用的进一步转型升级，是智能测绘、泛在测绘与知识服务为一体的新一代测绘体系。

### ③行业内企业向综合性和个性化方向发展

在大数据时代，以需求为导向的地理信息服务企业主要向两个方向发展。一是综合性，即地理信息服务企业提供的服务从单一内容的服务向多类型服务发展，从满足单一需求向提供整体解决方案发展，从提供某一种产业活动向提供多种产业活动发展。地理信息服务企业的综合化发展趋势同时也顺应和体现了地理信息技术的发展趋势。近年来，3S 技术趋于融合发展，地理信息服务领域的内外业一体化、软硬件一体化也更加明显，同时，云计算、物联网、大数据等技术的发展，也使地理信息服务企业提供应用整体解决方案服务成为可能。二是个性化，在大数据时代，利用大数据发现需求、挖掘各类信息、解决各类问题的需求将迅速增长，公众用户的个性化产品发展空间广阔。

## 2、公司所处行业特点

测绘地理信息服务行业广泛应用于政府、商业、民用领域，成为现代化信息建设不可或缺的重要环节。测绘地理信息产业，包括基础测绘、地理国情监测、应急测绘、航空航天遥感测绘、全球地理信息资源开发等公益性事业和以地理信息资源开发利用为核心的地理信息产业。随着现代测绘产业的成熟，信息化、互联网技术的快速发展，以及人类生产生活对信息需求量的扩大，以现代测绘和 3S（即地理信息系统 GIS、遥感技术 RS、全球定位系统 GPS）等技术为基础，以地理信息开发利用为核心，开展地理信息获取、处理、应用的测绘地理信息产业逐步形成。主要具有以下典型的行业特点：

（1）测绘地理信息行业，尤其测绘行业，传统上属于事业单位体系，市场具有区域分割特征，目前正逐渐推进市场化；

随着国家经济发展，测绘工作的转型以及地理信息产业体系的构建，传统事业单位逐渐转变为承担市场功能的单位，目前越来越多的民营企业进入本行业，市场主体越来越多元化。

（2）测绘地理信息服务行业融合了测绘服务、信息化系统集成服务业务特征，形成了基于地理信息的行业应用体系，该行业尚处于成长期；

随着卫星导航定位技术、地理信息系统技术和遥感技术的大力普及应用，北斗导航、卫星遥感等国家空间基础设施建设步伐的不断加快，以及信息化、“互联网+”与行业深度融合，经济社会发展各领域对地理信息资源利用需求不断增长，基于地理信息的信息化行业应用快速发展并在全球形成规模化，这个产业体系内，包括了数据采集和处理体系（包括传



统测量、航空摄影测量、卫星遥感以及新兴的 LiDar 测量体系)、数据和位置结合的地理信息服务体系,以及在地理信息系统之上的各个行业应用体系。

- (3) 测绘地理信息服务行业是大数据行业的基础,同时与大数据、人工智能等行业相互融合,互相促进;
- (4) 技术进步驱动行业业务流程及应用升级、城市精细化管理是行业中长期的发展动力;
- (5) 自然资源的专门化、集中化管理以及随之产生的“多规合一”模式将推动行业深入发展;
- (6) 随着信息技术的快速发展,测绘地理信息服务的市场需求越来越多样化、个性化和智能化。

### 3、公司的行业地位

作为江苏区域内行业龙头企业,公司基于自身长期在品牌、技术、客户资源和大数据等方面的积累和沉淀,目前在本区域内已形成较为稳固的市场地位。公司多年来位列江苏省地理信息产业排名第 1 名;同时,公司自 2016 年起一直在全国地理信息产业百强企业中排名前列,2022 年度,公司位列 2022 中国地理信息产业百强企业第 18 名。

2022 年,公司各板块积极参与行业项目评优,多个项目斩获大奖,主要荣获江苏省政府科学技术奖 2 项、国家级行业协会奖 12 项、江苏省住建厅等省级奖项 41 项、市级优秀工程奖 23 项。其中,公司牵头申报的“特大城市地下管线“一张图”构建关键技术研究与应用项目”获得中国地理信息产业协会 2022 地理信息科技进步一等奖;“古树名木与文物古建筑木构件智能无损检测关键技术及其应用项目”获得江苏省科技进步二等奖。

随着行业市场化程度的提高,公司逐步拓展区域外市场,通过差异化的竞争策略与区域内主要企业形成生产服务能力、专业服务方面的协同,重点拓展地理信息系统集成与服务业务,公司目前已形成以江苏为主,浙江、广东、安徽、湖北、上海、四川等外省市场为辅的市场布局,已在上海、深圳、广州、杭州、厦门、苏州、武汉、成都、郑州、合肥等城市建立了分支机构,业务覆盖全国 26 个省市自治区,并积累了政企大量优质客户。

## 3、主要会计数据和财务指标

### (1) 近三年主要会计数据和财务指标

公司是否需追溯调整或重述以前年度会计数据  
是 否

元

	2022 年末	2021 年末	本年末比上年末增减	2020 年末
总资产	2,217,133,483.67	2,263,820,083.59	-2.06%	1,823,038,575.15
归属于上市公司股东的净资产	1,080,416,524.42	1,041,586,022.87	3.73%	1,018,867,675.10
	2022 年	2021 年	本年比上年增减	2020 年
营业收入	831,882,845.00	763,630,967.28	8.94%	543,332,434.84
归属于上市公司股东的净利润	71,272,398.17	81,917,050.77	-12.99%	72,616,246.88
归属于上市公司股东的扣除非经常性损益的净利润	65,318,976.57	71,775,340.28	-9.00%	64,801,539.20
经营活动产生的现金流量净额	12,823,506.55	125,420,050.38	-89.78%	77,907,917.97
基本每股收益(元/股)	0.49	0.56	-12.50%	0.50
稀释每股收益(元/股)	0.49	0.56	-12.50%	0.50
加权平均净资产收益率	6.75%	8.03%	-1.28%	8.23%

## (2) 分季度主要会计数据

单位：元

	第一季度	第二季度	第三季度	第四季度
营业收入	97,009,987.28	129,140,632.11	157,521,118.79	448,211,106.82
归属于上市公司股东的净利润	10,776,384.04	14,478,136.11	4,204,862.32	41,813,015.70
归属于上市公司股东的扣除非经常性损益的净利润	8,637,006.21	12,840,441.95	2,826,480.13	41,015,048.28
经营活动产生的现金流量净额	-72,449,328.70	-23,528,287.14	17,849,900.78	90,951,221.61

上述财务指标或其加总数是否与公司已披露季度报告、半年度报告相关财务指标存在重大差异

□是 否

## 4、股本及股东情况

## (1) 普通股股东和表决权恢复的优先股股东数量及前 10 名股东持股情况表

单位：股

报告期末普通股股东总数	10,088	年度报告披露日前一个月末普通股股东总数	10,791	报告期末表决权恢复的优先股股东总数	0	年度报告披露日前一个月末表决权恢复的优先股股东总数	0	持有特别表决权股份的股东总数（如有）	0
前 10 名股东持股情况									
股东名称	股东性质	持股比例	持股数量	持有有限售条件的股份数量	质押、标记或冻结情况				
					股份状态	数量			
南京高投	境内非国有法人	49.50%	72,070,354.00	72,070,354.00	质押	42,830,000.00			
储征伟	境内自然人	4.47%	6,502,324.00	4,876,743.00					
胡凯蕾	境内自然人	0.91%	1,321,464.00						
李勇	境内自然人	0.73%	1,057,306.00	792,980.00					
尚明	境内自然人	0.69%	1,002,243.00						
杨建波	境内自然人	0.32%	465,422.00						
王勇	境内自然人	0.31%	450,746.00						
丁善祥	境内自然人	0.31%	449,959.00						
王天子	境内自然人	0.30%	440,487.00						
陈峰	境内自然人	0.29%	424,820.00						
上述股东关联关系或一致行动的说明	股东胡凯蕾与股东王天子为母子关系，除此之外，公司未知其它股东之间是否存在关联关系，也未知是否属于《上市公司收购管理办法》规定的一致行动人。								

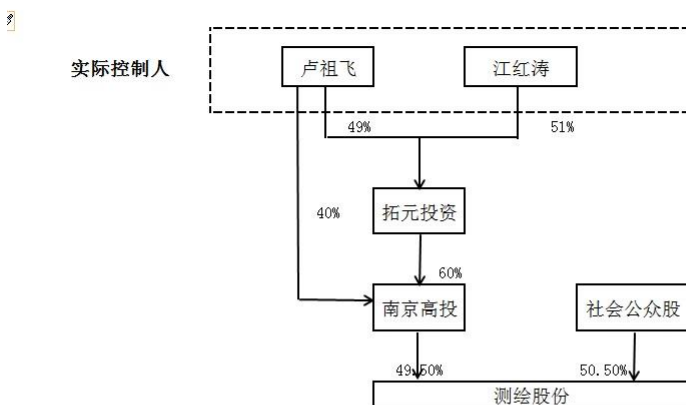
公司是否具有表决权差异安排

适用 不适用

## (2) 公司优先股股东总数及前 10 名优先股股东持股情况表

公司报告期无优先股股东持股情况。

## (3) 以方框图形式披露公司与实际控制人之间的产权及控制关系



## 5、在年度报告批准报出日存续的债券情况

适用 不适用

### (1) 债券基本信息

债券名称	债券简称	债券代码	发行日	到期日	债券余额（万元）	利率
可转换公司债券	测绘转债	123177	2023年03月02日	2029年09月03日	40,668.21	
报告期内公司债券的付息兑付情况	不适用					

### (2) 公司债券最新跟踪评级及评级变化情况

根据中诚信国际信用评级有限责任公司出具的《南京市测绘勘察研究院股份有限公司向不特定对象发行可转换公司债券信用评级报告》（信评委函字【2022】1960D号），测绘股份主体信用级别为A+，本次可转换公司债券信用级别为A+，评级展望为稳定。



## (3) 截至报告期末公司近 2 年的主要会计数据和财务指标

单位：万元

项目	2022 年	2021 年	本年比上年增减
资产负债率	49.38%	52.50%	-3.12%
扣除非经常性损益后净利润	6,609.7	7,177.53	-7.91%
EBITDA 全部债务比	11.17%	11.57%	-0.40%
利息保障倍数	254.56	490.46	-48.10%

## 三、重要事项

2022 年 5 月 20 日和 2022 年 6 月 6 日，公司分别召开第二届董事会第十四次会议和第二届监事会第十二次会议以及 2022 年第一次临时股东大会，审议通过了关于公司向不特定对象发行可转换公司债券的相关议案；2022 年 11 月 24 日，深圳证券交易所创业板上市委员会召开 2022 年第 82 次上市委员会审议会议，审议通过了公司可转债发行申请；2022 年 2 月 13 日，公司向不特定对象发行可转债获得中国证监会注册批复；2023 年 3 月 24 日，公司可转债在深圳证券交易所成功发行上市交易。

本次可转债募集资金总额 40,668.21 万元，主要用于面向市政基础设施的城市生命线安全监控平台建设项目和面向数字孪生的算力中心及生产基地建设项目以及补充流动资金。可转债的成功发行，不仅为公司募投项目募集了可靠且必要的资金，同时也增强了公司整体抗风险能力，优化了资本结构，为公司长远的可持续发展打下了坚实的基础。