

南方景气驱动混合型证券投资基金（A类份额）基金产品资料概要（更新）

编制日期：2023年4月25日

送出日期：2023年5月24日

**本概要提供本基金的重要信息，是招募说明书的一部分。
作出投资决定前，请阅读完整的招募说明书等销售文件。**

一、产品概况

基金简称	南方景气驱动混合 A	基金代码	009704
基金管理人	南方基金管理股份 有限公司	基金托管人	中国建设银行股份 有限公司
基金合同生效日	2020年8月4日		
基金类型	混合型	交易币种	人民币
运作方式	普通开放式		
开放频率	每个开放日		
基金经理	郑诗韵	开始担任本基金基 金经理的日期	2021年10月22日
		证券从业日期	2015年7月6日
基金经理	茅炜	开始担任本基金基 金经理的日期	2020年8月4日
		证券从业日期	2008年1月20日
其他	《基金合同》生效后，连续20个工作日出现基金份额持有人数量不满200人或者基金资产净值低于5000万元情形的，基金管理人应当在定期报告中予以披露；连续50个工作日出现前述情形的，基金合同应当终止，无需召开基金份额持有人大会。法律法规或中国证监会另有规定时，从其规定。		

二、基金投资与净值表现

（一）投资目标与投资策略

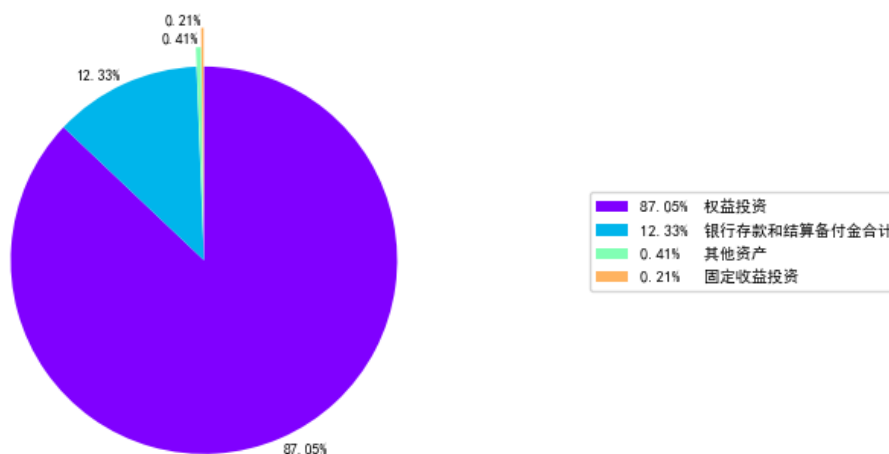
详见《南方景气驱动混合型证券投资基金招募说明书》第九部分“基金的投资”。

投资目标	在有效控制组合风险并保持良好流动性的前提下，精选具备较高景气度的行业进行配置，力争实现基金资产的长期稳定增值。
投资范围	本基金的投资范围包括国内依法发行上市的股票（包括主板、中小板、创业板及其他经中国证监会核准或注册上市的股票以及存托凭证（下同）、内地与香港股票市场交易互联互通机制允许买卖的规定范围内的香港联合交易所上市的股票（简称“港股通股票”）、债券（包括国内依法发行和上市交易的国债、央行票据、金融债券、企业债券、公司债券、中期票据、短期融资券、超短期融资券、次级债券、政府支持机构债券、

	<p>政府支持债券、地方政府债券、可转换债券)、资产支持证券、债券回购、银行存款（包括协议存款、定期存款及其他银行存款）、同业存单、货币市场工具、金融衍生品（包括股指期货、国债期货、股票期权）以及经中国证监会允许基金投资的其他金融工具，但需符合中国证监会的相关规定。</p> <p>基金的投资组合比例为：本基金股票（含存托凭证）投资占基金资产的比例范围为 60%-95%（其中港股通股票投资比例不得超过股票资产的 50%）。本基金每个交易日日终在扣除国债期货、股指期货和股票期权合约需缴纳的交易保证金后，应当保持不低于基金资产净值 5%的现金或者到期日在一年以内的政府债券。其中现金不包括结算备付金、存出保证金、应收申购款等。</p> <p>如法律法规或监管机构以后允许基金投资其他品种，基金管理人在履行适当程序后，可以将其纳入投资范围。</p>
<p>主要投资策略</p>	<p>本基金通过定性与定量相结合的方法分析宏观经济和证券市场发展趋势，对证券市场当期的系统性风险以及可预见的未来时期内各大类资产的预期风险和预期收益率进行分析评估，并据此制定本基金在股票、债券、现金等资产之间的配置比例、调整原则和调整范围，在保持总体风险水平相对稳定的基础上，力争投资组合的稳定增值。此外，本基金将持续地进行定期与不定期的资产配置风险监控，适时地做出相应的调整。主要投资策略包括:1、资产配置策略; 2、股票投资策略; 3、债券投资策略; 4、金融衍生品投资策略; 5、资产支持证券投资策略</p>
<p>业绩比较基准</p>	<p>中证 800 指数收益率×60%+中证港股通综合指数（人民币）收益率×10%+中债综合指数收益率×30%</p>
<p>风险收益特征</p>	<p>本基金为混合型基金，一般而言，其长期平均风险和预期收益率低于股票型基金，高于债券型基金、货币市场基金。本基金可投资港股通股票，除了需要承担与境内证券投资基金类似的市场波动风险等一般投资风险之外，本基金还面临汇率风险、香港市场风险等境外证券市场投资所面临的特别投资风险。</p>

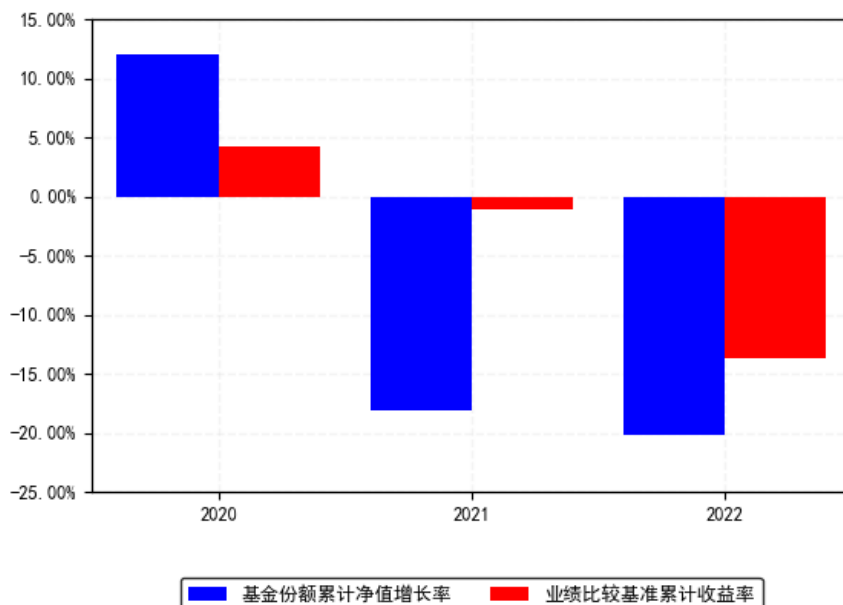
（二）投资组合资产配置图表/区域配置图表

投资组合资产配置图（2023年3月31日）



（三）自基金合同生效以来基金每年的净值增长率及与同期业绩比较基准的比较图

南方景气驱动混合A每年净值增长率与同期业绩比较基准收益率的对比图（2022年12月31日）



1. 基金合同生效当年按实际期限计算，不按整个自然年度进行折算。
2. 基金的过往业绩不代表未来表现。

三、投资本基金涉及的费用

（一）基金销售相关费用

费用类型	份额 (S) 或金额 (M) / 持有期限 (N)	收费方式/费率	备注
认购费	M < 100 万元	1.2%	-
	100 万元 ≤ M < 200 万元	0.8%	-
	200 万元 ≤ M < 500 万元	0.5%	-
	500 万元 ≤ M	每笔 1000 元	-
申购费（前收费）	M < 100 万元	1.5%	-
	100 万元 ≤ M < 200 万元	1.2%	-
	200 万元 ≤ M < 500 万元	0.8%	-
	500 万元 ≤ M	每笔 1000 元	-
赎回费	N < 7 天	1.5%	-
	7 天 ≤ N < 30 天	0.75%	-
	30 天 ≤ N < 365 天	0.5%	-
	1 年 ≤ N < 2 年	0.3%	-
	2 年 ≤ N	0%	-

1 年按 365 天计算。

投资人重复申购，须按每次申购所对应的费率档次分别计费。

申购费用由投资人承担，不列入基金财产，主要用于本基金的市场推广、销售、登记等各项费用。

（二）基金运作相关费用

费用类别	收费方式	年费率
管理费	-	1.50%
托管费	-	0.25%
销售服务费	-	-
其他费用	《基金合同》生效后与基金相关的信息披露费、会计师费、律师费、审计费、诉讼费和仲裁费；基金份额持有人大会费用；基金的证券期货交易费用；基金的银行汇划费用；基金相关账户的开户及维护费用；因投资港股通股票而产生的各项合理费用；按照国家有关规定和《基金合同》约定，可以在基金财产中列支的其他费用。	

注：本基金交易证券、基金等产生的费用和税负，按实际发生额从基金资产扣除。

四、风险揭示与重要提示

（一）风险揭示

本基金不提供任何保证。投资者可能损失本金。

投资有风险，投资者购买基金时应认真阅读本基金的《招募说明书》等销售文件。

1、本基金的特定风险

（1）本基金为混合型证券投资基金，股票投资占基金资产的比例范围为60%-95%，港股通股票投资比例不得超过股票资产的50%。因此，国内和港股通标的股票市场和债券市场的变化均会影响到基金业绩表现，基金净值表现因此可能受到影响。

（2）投资港股通股票的风险

本基金投资于法律法规规定范围内的香港联合交易所上市的股票。除了需要承担与境内证券投资基金类似的市场波动风险等一般投资风险之外，本基金还面临汇率风险、香港市场风险、市场制度以及交易规则不同等境外证券市场投资所面临的特定风险，包括但不限于：

1) 汇率风险、2) 香港市场风险、3) 香港交易市场制度或规则不同带来的风险、4) 港股通制度限制或调整带来的风险、5) 法律和政治风险、6) 会计制度风险、7) 税务风险。

（3）本基金投资范围包括股指期货、国债期货、股票期权等金融衍生品，可能给本基金带来额外风险。投资股指期货、国债期货的风险包括但不限于杠杆风险、保证金风险、期货价格与基金投资品种价格的相关度降低带来的风险等；投资股票期权的风险包括但不限于市场风险、流动性风险、交易对手信用风险、操作风险、保证金风险等；由此可能增加本基金净值的波动性。

（4）本基金的投资范围包括资产支持证券。资产支持证券存在信用风险、利率风险、流动性风险、提前偿付风险、操作风险和法律风险等。

（5）投资于存托凭证的风险

本基金的投资范围包括国内依法发行上市的存托凭证（“中国存托凭证”），除与其他仅投资于沪深市场股票的基金所面临的共同风险外，本基金还将面临中国存托凭证价格大幅波动甚至出现较大亏损的风险，以及与中国存托凭证发行机制相关的风险，包括存托凭证持有人与境外基础证券发行人的股东在法律地位、享有权利等方面存在差异可能引发的风险；存托凭证持有人在分红派息、行使表决权等方面的特殊安排可能引发的风险；存托协议自动

约束存托凭证持有人的风险；因多地上市造成存托凭证价格差异以及波动的风险；存托凭证持有人权益被摊薄的风险；存托凭证退市的风险；已在境外上市的基础证券发行人，在持续信息披露监管方面与境内可能存在差异的风险；境内外法律制度、监管环境差异可能导致的其他风险。

2、流动性风险评估

（1）本基金的申购、赎回安排

本基金采用开放方式运作，基金管理人在开放日办理基金份额的申购和赎回，具体办理时间为上海证券交易所、深圳证券交易所的正常交易日的交易时间（若该工作日为非港股通交易日，则本基金不开放），但基金管理人根据法律法规、中国证监会的要求或基金合同的规定公告暂停申购、赎回时除外。基金管理人自基金合同生效之日起不超过3个月开始办理申购和赎回业务，具体业务办理时间在申购赎回开始公告中规定。

（2）投资市场、行业及资产的流动性风险评估

本基金为混合型证券投资基金，股票投资占基金资产的比例为60%-95%（其中港股通股票投资比例不得超过股票资产的50%）。根据《公开募集开放式证券投资基金流动性风险管理规定》的相关要求，本基金会审慎评估所投资资产的流动性，并针对性制定流动性风险管理措施，因此本基金流动性风险也可以得到有效控制。

（3）巨额赎回情形下的流动性风险管理措施

若本基金单个开放日内的基金份额净赎回申请（赎回申请份额总数加上基金转换中转出申请份额总数后扣除申购申请份额总数及基金转换中转入申请份额总数后的余额）超过前一开放日的基金总份额的10%，即认为是发生了巨额赎回。

当基金出现巨额赎回时，基金管理人可以根据基金当时的资产组合状况决定全额赎回或部分延期赎回。

1) 全额赎回：当基金管理人认为有能力支付投资人的全部赎回申请时，按正常赎回程序执行。

2) 部分延期赎回：当基金管理人认为支付投资人的赎回申请有困难或认为因支付投资人的赎回申请而进行的财产变现可能会对基金资产净值造成较大波动时，基金管理人在当日接受赎回比例不低于上一开放日基金总份额的10%的前提下，可对其余赎回申请延期办理。对于当日的赎回申请，应当按单个账户赎回申请量占赎回申请总量的比例，确定当日受理的赎回份额；对于未能赎回部分，投资人在提交赎回申请时可以选择延期赎回或取消赎回。选择延期赎回的，将自动转入下一个开放日继续赎回，直到全部赎回为止；选择取消赎回的，当日未获受理的部分赎回申请将被撤销。延期的赎回申请与下一开放日赎回申请一并处理，无优先权并以下一开放日的基金份额净值为基础计算赎回金额，以此类推，直到全部赎回为止。如投资人在提交赎回申请时未作明确选择，投资人未能赎回部分作自动延期赎回处理。

3) 如发生单个开放日内单个基金份额持有人申请赎回的基金份额超过前一开放日的基金总份额的30%时，本基金管理人对该单个基金份额持有人持有的赎回申请实施延期办理。对于其超过基金总份额30%以上部分的赎回申请与下一开放日赎回申请一并处理，无优先权并以下一开放日的基金份额净值为基础计算赎回金额，以此类推，直到全部赎回为止。对于其不超过基金总份额30%部分作为当日有效赎回申请，基金管理人可以根据前述“（1）全额赎回”或“（2）部分延期赎回”的约定方式对该部分有效赎回申请与其他基金份额持有人的赎回申请一并办理。基金份额持有人在申请赎回时可事先选择将当日可能未获受理部分予以撤销；延期部分如选择取消赎回的，当日未获受理的部分赎回申请将被撤销。如投资人在提交赎回申请时未作明确选择，投资人未能赎回部分作自动延期赎回处理。

（4）实施备用的流动性风险管理工具的情形、程序及对投资者的潜在影响

本基金在面临大规模赎回的情况下有可能因为无法变现造成流动性风险。如果出现流动性风险，基金管理人经与基金托管人协商，在确保投资者得到公平对待的前提下，可实施备用的流动性风险管理工具，作为特定情形下基金管理人流动性风险管理的辅助措施，包括但不限于延期办理巨额赎回申请、暂停接受赎回申请、延缓支付赎回款项、收取短期赎回费、暂停基金估值、摆动定价以及中国证监会认定的其他措施。同时基金管理人应时刻防范可能产生的流动性风险，对流动性风险进行日常监控，保护持有人的利益。当实施备用的流动性风险管理工具时，有可能无法按合同约定的时限支付赎回款项。

3、债券市场风险。债券市场价格受到经济因素、政治因素、投资心理和交易制度等各种因素的影响，导致基金收益水平变化，产生风险，主要包括：

（1）政策风险、（2）利率风险、（3）信用风险、（4）购买力风险、（5）债券收益率曲线变动风险、（6）再投资风险、（7）债券回购风险、（8）经济周期风险。

4、本基金法律文件风险收益特征表述与销售机构基金风险评价可能不一致的风险

5、开放式基金共有的风险如管理风险、流动性风险和其他风险。

6、实施侧袋机制对投资者的影响

侧袋机制是一种流动性风险管理工具，是将特定资产分离至专门的侧袋账户进行处置清算，并以处置变现后的款项向基金份额持有人进行支付，目的在于有效隔离并化解风险，确保投资者得到公平对待。但基金启用侧袋机制后，侧袋账户份额将停止披露基金份额净值，并不得办理申购、赎回和转换，仅主袋账户份额正常开放赎回，因此启用侧袋机制时持有基金份额的持有人将在启用侧袋机制后同时持有主袋账户份额和侧袋账户份额，侧袋账户份额不能赎回，其对应特定资产的变现时间具有不确定性，最终变现价格也具有不确定性并且有可能大幅低于启用侧袋机制前特定资产的估值，基金份额持有人可能因此面临损失。

实施侧袋机制期间，因本基金不披露侧袋账户份额的净值，即便基金管理人在基金定期报告中披露报告期末特定资产可变现净值或净值区间的，也不作为特定资产最终变现价格的承诺，因此对于特定资产的公允价值和最终变现价格，基金管理人不承担任何保证和承诺的责任。

基金管理人将根据主袋账户运作情况合理确定申购政策，因此实施侧袋机制后主袋账户份额存在暂停申购的可能。

启用侧袋机制后，基金管理人计算各项投资运作指标和基金业绩指标时仅需考虑主袋账户资产，并根据相关规定对分割侧袋账户资产导致的基金净资产减少进行按投资损失处理，因此本基金披露的业绩指标不能反映特定资产的真实价值及变化情况。

（二）重要提示

南方景气驱动混合型证券投资基金（以下简称“本基金”）经中国证监会2020年5月25日证监许可[2020]1019号文注册募集。中国证监会对本基金募集的注册，并不表明其对本基金的价值和收益作出实质性判断或保证，也不表明投资于本基金没有风险。

基金管理人依照恪尽职守、诚实信用、谨慎勤勉的原则管理和运用基金财产，但不保证基金一定盈利，也不保证最低收益。

基金投资者自依基金合同取得基金份额，即成为基金份额持有人和基金合同的当事人。

与本基金/基金合同相关的争议解决方式为仲裁。因本基金产生的或与基金合同有关的一切争议，如经友好协商未能解决的，任何一方均有权将争议提交中国国际经济贸易仲裁委员会仲裁，仲裁地点为上海市。

基金产品资料概要信息发生重大变更的，基金管理人将在三个工作日内更新，其他信息发生变更的，基金管理人每年更新一次。因此，本文件内容相比基金的实际情况可能存在一

定的滞后，如需及时、准确获取基金的相关信息，敬请同时关注基金管理人发布的相关临时公告等。

投资人知悉并同意基金管理人可为投资人提供营销信息、资讯与增值服务，并可自主选择退订，具体的服务说明详见招募说明书“基金份额持有人服务”章节。

五、其他资料查询方式

以下资料详见基金管理人网站[www.nffund.com][客服电话：400-889-8899]

- 《南方景气驱动混合型证券投资基金基金合同》、
- 《南方景气驱动混合型证券投资基金托管协议》、
- 《南方景气驱动混合型证券投资基金招募说明书》
- 定期报告、包括基金季度报告、中期报告和年度报告
- 基金份额净值
- 基金销售机构及联系方式
- 其他重要资料

六、其他情况说明

暂无。