

华泰柏瑞基金管理有限公司
华泰柏瑞盛世中国混合型证券投资基金
更新的招募说明书
2023 年第 1 号

基金管理人：华泰柏瑞基金管理有限公司

基金托管人：中国银行股份有限公司

二〇二三年六月

华泰柏瑞盛世中国混合型证券投资基金招募说明书（更新）

重要提示

本基金经中国证监会 2005 年 2 月 6 日证监基金字[2005]19 号文核准募集。本基金的基金合同于 2005 年 4 月 27 日正式生效。

本基金名称自 2015 年 8 月 6 日起，由“华泰柏瑞盛世中国股票型证券投资基金”更名为“华泰柏瑞盛世中国混合型证券投资基金”，基金简称为“华泰柏瑞盛世中国混合”，基金代码保持不变。本基金、基金管理人更名等的详细内容见我公司 2015 年 8 月 6 日刊登在中国证券报、上海证券报、证券时报的《华泰柏瑞基金管理有限公司关于旗下部分股票型证券投资基金更名并修改基金合同的公告》。

基金管理人保证本招募说明书的内容真实、准确、完整。本招募说明书经中国证监会核准，但中国证监会对本基金募集的核准，并不表明其对本基金的价值和收益作出实质性判断或保证，也不表明投资于本基金没有风险。

本基金可根据投资策略需要或市场环境变化，选择将部分基金资产投资于科创板股票或选择不将基金资产投资于科创板股票，基金资产并非必然投资于科创板股票。基金资产投资科创板股票，会面临科创板机制下因投资标的、市场制度以及交易规则等差异带来的特有风险，具体详见本招募说明书中“基金的风险揭示”章节。

本基金的投资范围包括存托凭证。存托凭证是新证券品种，本基金投资存托凭证在承担境内上市交易股票投资的共同风险外，还将承担与存托凭证、创新企业发行、境外发行人以及交易机制相关的特有风险。

投资有风险，投资人认购（或申购）基金份额时应认真阅读本招募说明书、基金合同及基金产品资料概要。

基金的过往业绩并不预示其未来表现。

基金管理人承诺以恪尽职守、诚实信用、勤勉尽责的原则管理和运用基金资产，但不向投资人保证基金一定盈利，也不向投资人保证最低收益。

本更新招募说明书所载内容截止日为 2023 年 05 月 15 日，有关财务和业绩表现数据截止日为 2023 年 03 月 31 日，财务和业绩表现数据未经审计。

本基金托管人中国银行股份有限公司已对本次更新的招募说明书中的投资组合报告和业绩表现进行了复核确认。

目录

一、绪言.....	3
二、释义.....	5
三、基金管理人.....	9
四、基金托管人.....	20
五、相关服务机构.....	22
六、基金的募集.....	42
七、基金合同的生效.....	45
八、基金份额的申购赎回与转换.....	46
九、九、基金的非交易过户、转托管、冻结与质押.....	53
十、基金的投资.....	54
十一、基金的业绩.....	65
十二、基金的财产.....	67
十三、基金财产的估值.....	68
十四、基金的收益与分配.....	73
十五、基金的费用与税收.....	74
十六、基金的会计与审计.....	77
十七、基金的信息披露.....	78
十八、基金的风险揭示.....	82
十九、基金合同的变更、终止与基金财产的清算.....	86
二十、基金合同的内容摘要.....	88
二十一、基金托管协议的内容摘要.....	99
二十二、对基金份额持有人的服务.....	106
二十三、其他应披露事项.....	108
二十四、招募说明书存放及查阅方式.....	109
二十五、备查文件.....	110

一、绪言

本招募说明书依据《中华人民共和国证券投资基金法》（以下简称“《基金法》”）、《证券投资基金运作管理办法》（以下简称“《运作管理办法》”）、《证券投资基金销售管理办法》（以下简称“《销售管理办法》”）、《公开募集证券投资基金信息披露管理办法》（以下简称“《信息披露办法》”）、《公开募集开放式证券投资基金流动性风险管理规定》（以下简称“《流动性风险规定》”）和其他有关法律法规及《华泰柏瑞盛世中国混合型证券投资基金基金合同》（以下简称“基金合同”）编写。

本招募说明书阐述了华泰柏瑞盛世中国混合型证券投资基金的投资目标、策略、风险、费率等与投资人投资决策有关的全部必要事项，投资人在作出投资决策前应仔细阅读本招募说明书。

本基金管理人承诺本招募说明书不存在任何虚假记载、误导性陈述或重大遗漏，并对其真实性、准确性、完整性承担法律责任。

本基金根据本招募说明书所载明资料申请募集。本招募说明书由华泰柏瑞基金管理有限公司解释。本基金管理人没有委托或授权任何其他人提供未在本招募说明书中载明的信息，或对本招募说明书作出任何解释或者说明。

本基金招募说明书依据基金合同编写，并经中国证监会核准。基金合同是约定基金合同当事人之间权利、义务的法律文件。投资人自依基金合同取得基金份额，即成为基金份额持有人和基金合同的当事人，其持有基金份额的行为本身即表明其对基金合同的承认和接受，并按照《基金法》、基金合同及其他有关规定享有权利、承担义务，基金投资人欲了解基金份额持有人的权利和义务，应详细查阅基金合同。

二、释义

本招募说明书中，除非文义另有所指，下列词语或简称代表如下含义：

基金或本基金：	指华泰柏瑞盛世中国混合型证券投资基金；
基金合同或本基金合同：	指《华泰柏瑞盛世中国混合型证券投资基金基金合同》及对本合同的任何有效修订和补充；
招募说明书：	指《华泰柏瑞盛世中国混合型证券投资基金招募说明书》及其更新；
基金产品资料概要：	指《华泰柏瑞盛世中国混合型证券投资基金基金产品资料概要》及其更新；
发售公告：	指《华泰柏瑞盛世中国混合型证券投资基金发售公告》
中国证监会：	指中国证券监督管理委员会；
中国银保监会：	指中国银行保险监督管理委员会；
《证券法》：	指《中华人民共和国证券法》；
《合同法》：	指《中华人民共和国合同法》；
《基金法》：	指《中华人民共和国证券投资基金法》；
《运作管理办法》：	指《证券投资基金运作管理办法》；
《销售管理办法》：	指《证券投资基金销售管理办法》；
《信息披露管理办法》：	指《公开募集证券投资基金信息披露管理办法》及颁布机关对其不时做出的修订；
《流动性风险规定》：	指中国证监会 2017 年 8 月 31 日颁布、同年 10 月 1 日实施的《公开募集开放式证券投资基金流动性风险管理规定》及颁布机关对其不时做出的修订；
元：	指人民币元；
基金合同当事人：	指受本基金合同约定，根据本基金合同享受权利并承担义务的法律主体，包括基金管理人、基金托管人和基金份额持有人；
基金管理人：	指华泰柏瑞基金管理有限公司；
基金托管人：	指中国银行股份有限公司；
注册登记业务：	指本基金登记、存管、清算和交收业务，具体内容包括投资人基金账户管理、基金份额注册登记、清算及基金交易确认、发放红利、建立并保管基金份额持有人名册等；
注册登记机构：	指办理本基金注册登记业务的机构。本基金的注册登记机

	构为华泰柏瑞基金管理有限公司或接受华泰柏瑞基金管理有限公司委托代为办理本基金注册登记业务的机构；
投资人：	指个人投资人、机构投资人、合格境外机构投资人和法律法规或中国证监会允许购买证券投资基金的其他投资者；
个人投资人：	指依据中华人民共和国有关法律法规及其他有关规定可以投资于证券投资基金的自然人投资人；
机构投资人：	指在中国境内合法注册登记或经有权政府部门批准设立和有效存续并依法可以投资证券投资基金的企业法人、事业法人、社会团体或其它组织；
合格境外机构投资人：	指符合《合格境外机构投资者境内证券投资管理暂行办法》及相关法律法规规定可以投资于在中国境内合法设立的证券投资基金的中国境外的机构投资人；
基金份额持有人大会：	指按照本基金合同第八部分之规定召集、召开并由基金份额持有人进行表决的会议；
基金募集期：	指基金合同和招募说明书中载明，并经中国证监会核准的基金份额募集期限，自基金份额发售之日起最长不超过三个月；
基金合同生效日：	指基金募集期满，基金募集的基金份额总额超过核准的最低募集份额总额，并且基金份额持有人人数符合相关法律法规和基金合同规定的，基金管理人依据《基金法》向中国证监会办理备案手续后，中国证监会的书面确认之日；
存续期：	指本基金合同生效至终止之间的不定期期限；
工作日：	指上海证券交易所和深圳证券交易所的正常交易日；
认购：	指在基金募集期内，投资人按照本基金合同的规定申请购买本基金基金份额的行为；
申购：	指在本基金合同生效后的存续期间，投资人申请购买本基金基金份额的行为；
赎回：	指基金份额持有人按本基金合同规定的条件，投资人申请卖出本基金基金份额的行为；
转换：	指基金份额持有人按基金管理人规定的条件，将其持有的基金管理人管理的某一基金的基金份额转换为基金管理人管理的另一只基金的基金份额的行为；
转托管：	指基金份额持有人将其所持有的某一基金份额从同一个基金账户下的一个交易账户指定到另一交易账户进行交易的

	行为；
投资指令：	指基金管理人在运用基金财产进行投资时，向基金托管人发出的资金划拨及实物券调拨等指令；
代销机构：	指接受基金管理人委托代为办理本基金认购、申购、赎回和其他基金业务的机构；
销售机构：	指基金管理人及本基金代销机构；
基金销售网点：	指基金管理人的直销中心及基金代销机构的代销网点；
指定媒介：	指中国证监会指定的用以进行信息披露的全国性报刊及指定互联网网站（包括基金管理人网站、基金托管人网站、中国证监会基金电子披露网站）等媒介；
基金账户：	指注册登记机构为基金投资人开立的记录其持有的由该注册登记机构办理注册登记的基金份额余额及其变动情况的账户；
交易账户：	指销售机构为投资人开立的记录投资人通过该销售机构买卖开放式基金份额的变动及结余情况的账户；
开放日：	指为投资人办理基金申购、赎回等业务的工作日；
T 日：	指销售机构受理投资人申购、赎回或其他业务申请的日期；
基金收益：	指基金投资所得红利、股息、债券利息、买卖证券价差、银行存款利息及其他合法收入；
基金资产总值：	指基金购买的各类证券、银行存款本息、应收申购款以及其他资产等形式存在的基金财产的价值总和；
基金资产净值：	指基金资产总值减去基金负债后的价值；
流动性受限资产：	指由于法律法规、监管、合同或操作障碍等原因无法以合理价格予以变现的资产，包括但不限于到期日在 10 个交易日以上的逆回购与银行定期存款（含协议约定有条件提前支取的银行存款）、停牌股票、流通受限的新股及非公开发行股票、资产支持证券，因发行人债务违约无法进行转让或交易的债券等；
基金资产估值：	指计算评估基金资产和负债的价值，以确定基金资产净值和基金份额净值的过程；
法律法规：	指中华人民共和国现行有效的法律、行政法规、司法解释、地方法规、地方规章、部门规章及其他规范性文件以及对于该等法律法规的不时修改和补充；

不可抗力：指任何无法预见、无法克服、无法避免的任何事件和因素，包括但不限于洪水、地震及其他自然灾害、战争、骚乱、火灾、政府征用、没收、法律变化、突发停电或其他突发事件、证券交易场所非正常暂停或停止交易等。

三、基金管理人

(一) 基金管理人概况

名称：华泰柏瑞基金管理有限公司

住所：中国（上海）自由贸易试验区民生路 1199 弄上海证大五道口广场 1 号 17 层

法定代表人：贾波

成立日期：2004 年 11 月 18 日

批准设立机关：中国证券监督管理委员会

批准设立文号：中国证监会证监基金字[2004]178 号

经营范围：基金管理业务；发起设立基金；中国证监会批准的其他业务

组织形式：有限责任公司

注册资本：贰亿元人民币

存续期间：持续经营

联系人：汪莹白

联系电话：400-888-0001, 021-38601777

股权结构：PineBridge Investments LLC49%、华泰证券股份有限公司 49%、苏州新区高新技术产业股份有限公司 2%。

(二) 主要人员情况

1、董事会成员

贾波先生：董事长，学士，曾任职于工商银行江苏省分行，2001 年 7 月至 2016 年 11 月在华泰证券工作，历任经纪业务总部技术主办、零售客户服务总部地区经理、南宁双拥路营业部总经理、南京长江路营业部总经理、企划部副总经理(主持工作)、北京分公司总经理、融资融券部总经理等职务。2016 年 12 月加入华泰柏瑞基金管理有限公司。

陆春光先生：董事，学士，2009 年 5 月加入华泰证券，曾任网络金融部互联网运营团队负责人、用户体验与设计团队负责人、副总经理，现任华泰证券上海分公司副总经理（主持工作）。

Kirk Chester SWEENEY 先生：董事，学士，1982 年 9 月加入 United States Trust Co of NY，1984 年至 1988 年任 Drexel Burnham Lambert 副总裁，1988 年至 1990 年任 Morgan Stanley（纽约）副总裁，1990 年至 1992 年任 Wardley-Thomson Securities（香港）董事，1992 年至 2008 年任雷曼兄弟亚洲（香港）董事总经理兼香港地区负责人，2009 年至 2010 年任野村证券（香港）董事总经理，2010 年至 2013 年任巴克莱资本（香港）董事总经理，2013 年至 2019 年任 Millennium Capital Management（香港/新加坡）Pte Ltd 亚洲首席执

行官，2019年至2020年任泓策投资管理有限公司总裁，2020年至2021年任 ExodusPoint Capital Management Hong Kong, Limited 亚洲区主管兼香港首席执行官，2021年至今任柏瑞投资亚洲有限公司亚洲首席执行官。

杨智雅女士：董事，硕士，曾就职于升强工业股份有限公司，华之杰国际商业顾问有限公司，1992年4月至1996年12月任 AIG 友邦证券投资顾问股份有限公司管理部经理，1997年1月至2001年7月任 AIG 友邦证券投资信托股份有限公司管理部经理、资深经理、协理，2001年7月至2010年2月任 AIG 友邦证券投资顾问股份有限公司副总经理、总经理、董事长暨总经理。2010年2月至今任柏瑞证券投资顾问股份有限公司董事长暨总经理、总经理。

韩勇先生：董事，博士，曾任职于君安证券有限公司、华夏证券有限公司和中国证券监督管理委员会，2007年7月至2011年9月任华安基金管理有限公司副总经理。2011年10月加入华泰柏瑞基金管理有限公司。

李晗女士：独立董事，硕士，2007年加入天元律师事务所，2015年至今任该律师事务所合伙人。

田中荣治先生：独立董事，硕士，曾任职于野村证券株式会社、瑞穗证券亚洲有限公司、野村国际（香港）有限公司、野村资产管理香港有限公司。2022年9月至今任中国国际金融日本株式会社代表取缔役社长。

孙茂竹先生：独立董事，硕士，1987年6月至2019年2月任中国人民大学商学院教授、博士生导师。2019年2月从中国人民大学退休。

陆楨女士：独立董事，硕士，曾任中国金融租赁有限公司副总经理、北京启迪清云智慧能源有限公司高级副总裁，2018年至今任融讯商业保理（深圳）有限公司创始人兼 CEO，2019年至今任北京清谊厚泽投资有限公司副总裁。

2、监事会成员

刘晓冰先生：监事长，二十七年证券从业经历。1993年12月进入公司，曾任无锡解放西路营业部总经理助理、副总经理、总经理，无锡永乐路营业部负责人，无锡城市中心营业部总经理，无锡分公司总经理等职务。现任华泰证券股份有限公司苏州分公司总经理。

卞时珍女士：监事，学士，曾任职于毕马威会计师事务所、安永会计师事务所、苏格兰皇家银行集团、CIT 集团股份、AIG 美国国际集团、富卫集团有限公司，2022年9月起担任柏瑞投资亚洲有限公司亚洲财务部主管。

柳军先生：监事，硕士，2000-2001年任上海汽车集团财务有限公司财务，2001-2004年任华安基金管理有限公司高级基金核算员，2004年7月加入华泰柏瑞基金管理有限公司，历任基金事务部总监、上证红利ETF基金经理助理。2009年6月起任上证红利交易型开放式指数证券投资基金的基金经理。2010年10月起担任指数投资部副总监。2011年1月至2020年2月任华泰柏瑞上证中小盘ETF基金、华泰柏瑞上证中小盘ETF联接基金基金经理。

2012年5月起任华泰柏瑞沪深300交易型开放式指数证券投资基金、华泰柏瑞沪深300交易型开放式指数证券投资基金联接基金的基金经理。2015年2月起任指数投资部总监。2015年5月起任华泰柏瑞中证500交易型开放式指数证券投资基金及华泰柏瑞中证500交易型开放式指数证券投资基金联接基金的基金经理。2018年3月至2018年11月任华泰柏瑞锦利灵活配置混合型证券投资基金和华泰柏瑞裕利灵活配置混合型证券投资基金的基金经理。2018年3月至2018年10月任华泰柏瑞泰利灵活配置混合型证券投资基金的基金经理。2018年4月起任华泰柏瑞MSCI中国A股国际通交易型开放式指数证券投资基金的基金经理。2018年10月起任华泰柏瑞MSCI中国A股国际通交易型开放式指数证券投资基金联接基金的基金经理。2018年12月起任华泰柏瑞中证红利低波动交易型开放式指数证券投资基金的基金经理。2019年7月起任华泰柏瑞中证红利低波动交易型开放式指数证券投资基金联接基金的基金经理。2019年9月至2021年4月任华泰柏瑞中证科技100交易型开放式指数证券投资基金的基金经理。2020年2月至2021年4月任华泰柏瑞中证科技100交易型开放式指数证券投资基金联接基金的基金经理。2020年9月起任华泰柏瑞上证科创板50成份交易型开放式指数证券投资基金的基金经理。2021年3月起任华泰柏瑞上证科创板50成份交易型开放式指数证券投资基金联接基金的基金经理。2021年5月起任华泰柏瑞南方东英恒生科技指数交易型开放式指数证券投资基金（QDII）的基金经理。2021年7月起任华泰柏瑞中证沪港深创新药产业交易型开放式指数证券投资基金的基金经理。2021年8月起任华泰柏瑞中证全指医疗保健设备与服务交易型开放式指数证券投资基金的基金经理。2021年12月起任华泰柏瑞中证500增强策略交易型开放式指数证券投资基金的基金经理。2022年8月起任华泰柏瑞南方东英恒生科技指数交易型开放式指数证券投资基金联接基金（QDII）的基金经理。2022年11月起任华泰柏瑞中证韩交所中韩半导体交易型开放式指数证券投资基金、华泰柏瑞中证1000增强策略交易型开放式指数证券投资基金的基金经理。2023年3月起任华泰柏瑞纳斯达克100交易型开放式指数证券投资基金（QDII）的基金经理。

刘声先生：监事，硕士。2011年7月加入华泰柏瑞基金管理有限公司，现任风险管理部副总监。

3、总经理及其他高级管理人员

韩勇先生：总经理，博士，曾任职于君安证券有限公司、华夏证券有限公司和中国证券监督管理委员会，2007年7月至2011年9月任华安基金管理有限公司副总经理。2011年10月加入华泰柏瑞基金管理有限公司。

王溯舸先生：副总经理，硕士，1997-2000年任深圳特区证券公司总经理助理、副总经理，2001-2004年任华泰证券股份有限公司受托资产管理总部总经理。

房伟力先生：副总经理，硕士，1997-2001年任上海证券交易所登记结算公司交收系统开发经理，2001-2004年任华安基金管理有限公司基金登记及结算部门总监，2004-2008

年5月任华泰柏瑞基金管理有限公司总经理助理。

田汉卿女士：副总经理。曾在美国巴克莱全球投资管理有限公司（BGI）担任投资经理，2012年8月加入华泰柏瑞基金管理有限公司，2013年8月起任华泰柏瑞量化增强混合型证券投资基金的基金经理，2013年10月起任公司副总经理，2014年12月至2020年7月任华泰柏瑞量化优选灵活配置混合型证券投资基金的基金经理，2015年3月起任华泰柏瑞量化先行混合型证券投资基金的基金经理的基金经理，2015年3月至2020年7月任华泰柏瑞量化驱动灵活配置混合型证券投资基金的基金经理，2015年6月至2021年11月任华泰柏瑞量化智慧灵活配置混合型证券投资基金的基金经理，2015年6月起任华泰柏瑞量化绝对收益策略定期开放混合型发起式证券投资基金的基金经理。2016年5月起任华泰柏瑞量化对冲稳健收益定期开放混合型发起式证券投资基金的基金经理。2017年3月至2018年11月任华泰柏瑞惠利灵活配置混合型证券投资基金的基金经理。2017年5月起任华泰柏瑞量化创优灵活配置混合型证券投资基金的基金经理。2017年9月起任华泰柏瑞量化阿尔法灵活配置混合型证券投资基金的基金经理。2017年12月至2020年7月任华泰柏瑞港股通量化灵活配置混合型证券投资基金的基金经理。2020年11月起任华泰柏瑞量化创盈混合型证券投资基金的基金经理。2020年12月起任华泰柏瑞量化创享混合型证券投资基金的基金经理。2021年12月起任华泰柏瑞中证500增强策略交易型开放式指数证券投资基金的基金经理。2022年4月起任华泰柏瑞中证500指数增强型证券投资基金的基金经理。本科与研究生毕业于清华大学，MBA毕业于美国加州大学伯克利分校哈斯商学院。

李晓西先生：副总经理，美国杜克大学工商管理硕士。曾任中银信托投资公司外汇交易结算员，银建实业股份有限公司证券投资经理，汉唐证券有限责任公司高级经理，美国信安环球股票有限公司董事总经理兼基金经理。2018年7月加入华泰柏瑞基金管理有限公司，2018年8月起任公司副总经理，现任公司副总经理兼投资一部总监。2020年2月至2022年7月任华泰柏瑞价值增长混合型证券投资基金的基金经理。2020年2月起任华泰柏瑞消费成长灵活配置混合型证券投资基金的基金经理。2020年3月起任华泰柏瑞质量成长混合型证券投资基金的基金经理。2021年1月至2022年9月任华泰柏瑞质量领先混合型证券投资基金的基金经理。2021年3月起任华泰柏瑞质量精选混合型证券投资基金的基金经理。

刘万方先生：督察长，财政部财政科学研究所财政学博士。曾任中国普天信息产业集团公司项目投资经理，美国MBP咨询公司咨询顾问，中国证监会主任科员、副处长，上投摩根基金管理有限公司督察长，朱雀股权投资管理股份有限公司副总经理，朱雀基金管理有限公司总经理。2019年4月加入华泰柏瑞基金管理有限公司，现任公司督察长。

满黎先生：副总经理，硕士。曾任华安基金管理有限公司北京分公司高级董事总经理，国联安基金管理有限公司副总经理，金鹰基金管理有限公司副总裁，万家基金管理有限公司副总经理。2021年9月加入华泰柏瑞基金管理有限公司，现任副总经理。

童辉先生：首席信息官，硕士。1997-1998 年任上海众恒信息产业有限公司程序员，1998-2004 年任国泰基金管理有限公司信息技术部经理，2004 年 4 月加入华泰柏瑞基金管理有限公司，现任首席信息官兼信息技术部总监。

裴晓思先生：副总经理，复旦大学硕士。曾任泰和诚医疗集团行业研究员，中国出口信用保险公司投资经理，永诚财产保险有限公司投资经理，易方达基金管理有限公司非银客户部总经理助理（主持工作），2021 年 4 月加入华泰柏瑞基金管理有限公司，现任公司副总经理。

周俊梁先生：财务总监，硕士。曾任普华永道中天会计师事务所审计经理、渣打银行（中国）有限公司财务部高级经理、大华银行（中国）有限公司财务部第一副总裁，2015 年 10 月加入华泰柏瑞基金管理有限公司，现任公司财务总监。

4、本基金基金经理

牛勇先生，经济学硕士，FRM。曾在泰康人寿保险股份有限公司从事研究工作。2008 年 5 月加入华安基金管理有限公司任高级金融工程师，2010 年 9 月起担任基金经理，2016 年 6 月起任华安基金指数与量化投资事业部助理总监。2018 年 1 月加入华泰柏瑞基金管理有限公司，2022 年 1 月起任公司主动权益投资副总监。2018 年 5 月起任华泰柏瑞盛世中国混合型证券投资基金的基金经理。2019 年 6 月起任华泰柏瑞基本面智选混合型证券投资基金的基金经理。2020 年 11 月起任华泰柏瑞成长智选混合型证券投资基金的基金经理。2021 年 7 月起任华泰柏瑞远见智选混合型证券投资基金的基金经理。2022 年 2 月起任华泰柏瑞聚优智选一年持有期混合型证券投资基金的基金经理。2022 年 8 月起任华泰柏瑞低碳经济智选混合型证券投资基金的基金经理。

历任本基金基金经理：

李文杰先生，2005 年 4 月 27 日至 2007 年 5 月 31 日任本基金基金经理。

汪晖先生，2007 年 5 月 31 日至 2008 年 6 月 5 日、2009 年 11 月 18 日至 2014 年 8 月 8 日任本基金基金经理。

梁丰先生，2007 年 7 月 26 日至 2009 年 11 月 19 日任本基金基金经理。

郭楷泽先生，2008 年 9 月 3 日至 2010 年 3 月 26 日任本基金基金经理。

张诣先生，2012 年 6 月 29 日至 2013 年 4 月 16 日任本基金基金经理。

沈雪峰女士，2014 年 8 月 8 日至 2015 年 6 月 19 日任本基金基金经理。

李灿先生，2015 年 6 月 30 日至 2016 年 8 月 17 日任本基金基金经理。

张慧先生，2013 年 9 月 16 日至 2018 年 5 月 30 日任本基金基金经理。

5、权益投资决策委员会成员

主席：总经理韩勇先生；

成员：副总经理王溯舸先生；副总经理田汉卿女士；副总经理李晓西先生；总经理助理沈雪峰女士；总经理助理张慧先生；联席主动权益投资总监方纬先生；主动权益投资副

总监吕慧建先生；研究部总监莫倩女士。

列席人员：督察长或风险管理部总监可列席投资决策委员会会议。总经理可以提名其他人员列席投资决策委员会会议。

上述人员之间不存在近亲属关系。

（三）基金管理人的权利

- 1、依法募集基金，办理基金备案手续；
- 2、自基金合同生效之日起，基金管理人依照法律法规和基金合同独立管理基金财产；
- 3、根据法律法规和基金合同的规定，制订、修改并公布有关基金募集、认购、申购、赎回、转托管、基金转换、非交易过户、冻结、收益分配等方面的业务规则；
- 4、根据法律法规和基金合同的规定决定本基金的相关费率结构和收费方式，获得基金管理费，收取认购费、申购费、基金赎回手续费及其它事先批准或公告的合理费用以及法律法规规定的其它费用；
- 5、根据法律法规和基金合同之规定销售基金份额；
- 6、依据法律法规和基金合同的规定监督基金托管人，如认为基金托管人违反了法律法规或基金合同规定对基金财产、其它基金合同当事人的利益造成重大损失的，应及时呈报中国证监会和中国银监会，以及采取其它必要措施以保护本基金及相关基金合同当事人的利益；
- 7、根据基金合同的规定选择适当的基金代销机构并有权依照代销协议对基金代销机构行为进行必要的监督和检查；
- 8、自行承担基金注册登记机构或选择、更换基金注册登记代理机构，办理基金注册登记业务，并按照基金合同规定对基金注册登记代理机构进行必要的监督和检查；
- 9、在基金合同约定的范围内，拒绝或暂停受理申购和赎回的申请；
- 10、在法律法规允许的前提下，为基金份额持有人的利益依法为基金进行融资；
- 11、依据法律法规和基金合同的规定，制订基金收益的分配方案；
- 12、按照法律法规，代表基金对被投资企业行使股东权利，代表基金行使因投资于其它证券所产生的权利；
- 13、在基金托管人职责终止时，提名新的基金托管人；
- 14、依据法律法规和基金合同的规定，召集基金份额持有人大会；
- 15、以基金管理人名义，代表基金份额持有人利益行使诉讼权利或者实施其他法律行为；
- 16、选择、更换律师、审计师、证券经纪商或其他为基金提供服务的外部机构并确定有关费率；
- 17、法律法规、基金合同以及依据基金合同制订的其它法律文件所规定的其它权利。

（四）基金管理人的义务

- 1、依法募集基金，办理基金备案手续；
- 2、自基金合同生效之日起，以诚实信用、勤勉尽责的原则管理和运用基金财产；
- 3、配备足够的具有专业资格的人员进行基金投资分析、决策，以专业化的经营方式管理和运作基金财产；
- 4、配备足够的专业人员办理基金份额的认购、申购和赎回业务或委托其他机构代理该项业务；
- 5、配备足够的专业人员和相应的技术设施进行基金的注册登记或委托其他机构代理该项业务；
- 6、建立健全内部风险控制、监察与稽核、财务管理及人事管理等制度，保证所管理的基金财产和基金管理人的资产相互独立，对所管理的不同基金分别管理、分别记账，进行证券投资；
- 7、除依据《基金法》、基金合同及其他有关规定外，不得以基金财产为自己及任何第三人谋取利益，不得委托第三人运作基金财产；
- 8、接受基金托管人依法进行的监督；
- 9、采取适当合理的措施使计算基金份额认购、申购、赎回的方法符合基金合同等法律文件的规定，按照有关规定计算并公告基金净值信息，确定基金份额申购、赎回的价格；
- 10、严格按照《基金法》、基金合同及其他有关规定，履行信息披露及报告义务；
- 11、保守基金商业秘密，不泄露基金投资计划、投资意向等。除基金法、基金合同及其他有关规定另有规定外，在基金信息公开披露前，应予以保密，不得向他人泄露；
- 12、按基金合同确定基金收益分配方案，及时向基金份额持有人分配基金收益；
- 13、按照法律法规和本基金合同的规定受理申购和赎回申请，及时、足额支付赎回和分红款项；
- 14、不谋求对上市公司的控股和直接管理；
- 15、依据《基金法》、基金合同及其他有关规定召集基金份额持有人大会，或配合基金托管人、基金份额持有人依法召集基金份额持有人大会；
- 16、按规定保存基金财产管理业务活动的记录、账册、报表和其他相关资料；
- 17、进行基金会计核算并编制基金的财务会计报告；
- 18、确保需要向基金份额持有人提供的各项文件或资料，在规定时间内发出；保证投资人能够按照基金合同约定的时间和方式，随时查阅到与基金有关的公开资料，并得到有关资料的复印件；
- 19、组织并参加基金财产清算组，参与基金财产的保管、清理、估价、变现和分配；
- 20、面临解散、依法被撤销、破产或者由接管人接管其资产时，及时报告中国证监会并通知基金托管人；

21、因违反基金合同导致基金财产的损失或损害基金份额持有人的合法权益，应承担赔偿责任，其赔偿责任不因其退任而免除；

22、基金托管人违反基金合同造成基金财产损失时，应为基金份额持有人利益向基金托管人追偿；

23、不从事任何有损基金财产及本基金其他当事人利益的活动；

24、公平对待所管理的不同基金，防止在不同基金间进行有损本基金份额持有人的利益及资源分配；

25、以基金管理人的名义，代表基金份额持有人利益行使诉讼权利或实施其他法律行为；

26、执行生效的基金份额持有人大会决定；

27、法律法规及基金合同规定的其他义务。

（五）基金管理人的承诺

1、本基金管理人将根据基金合同的规定，按照招募说明书列明的投资目标、策略及限制全权处理本基金的投资。

2、本基金管理人不得从事违反法律法规的行为，并建立健全内部控制制度，采取有效措施，防止违反法律法规行为的发生。

3、本基金管理人建立健全内部控制制度，采取有效措施，禁止将基金财产用于下列投资或活动：

1) 承销证券；

2) 向他人贷款或者提供担保；

3) 从事承担无限责任的投资；

4) 买卖其他基金份额，但是国务院另有规定的除外；

5) 向其基金管理人、基金托管人出资或者买卖其基金管理人、基金托管人发行的股票或者债券；

6) 买卖与其基金管理人、基金托管人有控股关系的股东或者与其基金管理人、基金托管人有其他重大利害关系的公司发行的证券或者承销期内承销的证券；

7) 从事内幕交易、操纵证券交易价格及其他不正当的证券交易活动；

8) 依照法律、行政法规有关规定，由国务院证券监督管理机构规定禁止的其他活动。

4、本基金管理人将加强人员管理，强化职业操守，督促和约束员工遵守国家有关法律、法规及行业规范，诚实信用、勤勉尽责，不从事以下行为：

1) 越权或违规经营，违反基金合同或托管协议；

2) 故意损害基金份额持有人或其他基金相关机构的合法利益；

3) 在向中国证监会报送的材料中弄虚作假；

- 4) 拒绝、干扰、阻挠或严重影响中国证监会依法监管;
 - 5) 玩忽职守、滥用职权;
 - 6) 泄漏在任职期间知悉的有关证券、基金的商业秘密、尚未依法公开的基金投资内容、基金投资计划等信息;
 - 7) 除按依法进行基金资产管理外,直接或间接进行其他股票投资;
 - 8) 其他法律、行政法规以及中国证监会禁止的行为。
- 5、基金经理承诺
- 1) 依照有关法律、法规和基金合同的规定,本着谨慎的原则为基金份额持有人谋取最大利益。
 - 2) 不利用职务之便为自己、代理人、代表人、受雇人或任何其他第三人谋取不当利益。
 - 3) 不泄漏在任职期间知悉的有关证券、基金的商业秘密、尚未依法公开的基金投资内容、基金投资计划等信息;
 - 4) 不以任何形式为除基金管理人以外的其他组织或个人进行证券交易。

(六) 基金管理人的内部控制制度

1、内部控制的原则

- 1) 健全性原则。内部控制必须覆盖公司各个部门和各级岗位,并渗透到各项业务过程,涵盖决策、执行、监督、反馈等各个经营环节;
- 2) 有效性原则。通过科学的内控手段和方法,建立合理的内控程序,维护内控制度的有效执行;
- 3) 独立性原则。公司在精简的基础上设立能够充分满足经营运作需要的机构、部门和岗位,各机构、部门和岗位职能上保持相对独立。内部控制的检查评价部门必须独立于内部控制的建立和执行部门;
- 4) 相互制约原则。公司内部部门和岗位的设置应权责分明、相互制衡,消除内部控制中的盲点;
- 5) 防火墙原则。公司基金资产、自有资产、其他资产的运作应当分离,基金投资研究、决策、执行、清算、评估等部门和岗位,应当在物理上和制度上适当隔离,以达到风险防范的目的;
- 6) 成本效益原则。公司运用科学化的经营管理方法降低运作成本,提高经济效益,以合理的控制成本达到最佳的内部控制效果。

2、内部控制的主要内容

1) 控制环境

董事会下设风险管理与审计委员会,全面负责公司的风险管理、风险控制和财务监控,审查公司的内控制度,并对重大关联交易进行审计;董事会下设薪酬、考核与资格审查委

员会，对董事、总经理、督察长、财务总监和其他高级管理人员的候选人进行资格审查以确保其具有中国证监会所要求的任职资格，制定董事、监事、总经理、督察长、财务总监、其他高级管理人员及基金经理的薪酬/报酬计划或方案。

公司管理层在总经理领导下，认真执行董事会确定的内部控制战略，为了有效贯彻公司董事会制定的经营方针及发展战略，设立了投资决策委员会和风险控制委员会，就基金投资和风险控制等发表专业意见及建议。

公司设立督察长，对董事会负责，主要负责对公司内部控制的合法合规性、有效性和合理性进行审查，发现重大风险事件时向公司董事长和中国证监会报告。

2) 风险评估

公司风险控制人员定期评估公司风险状况，范围包括所有能对经营目标产生负面影响的内部和外部因素，评估这些因素对公司总体经营目标产生影响的程度及可能性，并将评估报告报公司董事会及高层管理人员。

3) 控制活动

控制活动包括自我控制、职责分离、监察稽核、实物控制、业绩评价、严格授权、资产分离、危机处理等政策、程序或措施。

自我控制以各岗位的目标责任制为基础，是内部控制的第一道防线。在公司内部建立科学、严格的岗位分离制度，在相关部门和相关岗位之间建立重要业务处理凭据传递和信息沟通制度，后续部门及岗位对前部门及岗位负有监督责任，使相互监督制衡的机制成为内部控制的第二道防线。充分发挥督察长和法律监察部对各岗位、各部门、各机构、各项业务全面监察稽核作用，建立内部控制的第三道防线。

4) 信息与沟通

公司建立了内部办公自动化信息系统与业务汇报体系，形成了自上而下的信息传播渠道和自下而上的信息呈报渠道。通过建立有效的信息交流渠道，保证了公司员工及各级管理人员可以充分了解与其职责相关的信息，并及时送达适当的人员进行处理。

5) 内部监控

内部监控由公司风险管理与审计委员会、督察长、风险控制委员会和法律监察部等部门在各自的职权范围内开展。本公司设立了独立于各业务部门的法律监察部，其中监察稽核人员履行内部稽核职能，检查、评价公司内部控制制度合理性、完备性和有效性，监督公司内部控制制度的执行情况，揭示公司内部管理及基金运作中的风险，及时提出改进意见，促进公司内部管理制度有效地执行。

3、基金管理人关于内部控制的声明

- 1) 基金管理人确知建立、实施和维持内部控制制度是本公司董事会及管理层的责任；
- 2) 上述关于内部控制的披露真实、准确；
- 3) 本公司承诺将根据市场环境的变化及公司的发展不断完善内部控制制度。

四、基金托管人

（一）基本情况

名称：中国银行股份有限公司（简称“中国银行”）

住所及办公地址：北京市西城区复兴门内大街1号

首次注册登记日期：1983年10月31日

注册资本：人民币贰仟玖佰肆拾叁亿捌仟柒佰柒拾玖万壹仟贰佰肆拾壹元整

法定代表人：刘连舸

基金托管业务批准文号：中国证监会证监基字【1998】24号

托管部门信息披露联系人：许俊

传真：（010）66594942

中国银行客服电话：95566

（二）基金托管部门及主要人员情况

中国银行托管业务部设立于1998年，现有员工110余人，大部分员工具有丰富的银行、证券、基金、信托从业经验，且具有海外工作、学习或培训经历，60%以上的员工具有硕士以上学位或高级职称。为给客户提供专业化的托管服务，中国银行已在境内、外分行开展托管业务。

作为国内首批开展证券投资基金托管业务的商业银行，中国银行拥有证券投资基金、基金（一对多、一对一）、社保基金、保险资金、QFII、RQFII、QDII、境外三类机构、券商资产管理计划、信托计划、企业年金、银行理财产品、股权基金、私募基金、资金托管等门类齐全、产品丰富的托管业务体系。在国内，中国银行首家开展绩效评估、风险分析等增值服务，为各类客户提供个性化的托管增值服务，是国内领先的大型中资托管银行。

（三）证券投资基金托管情况

截至2022年3月31日，中国银行已托管1006只证券投资基金，其中境内基金958只，QDII基金48只，覆盖了股票型、债券型、混合型、货币型、指数型、FOF等多种类型的基金，满足了不同客户多元化的投资理财需求，基金托管规模位居同业前列。

（四）托管业务的内部控制制度

中国银行托管业务部风险管理与控制工作是中国银行全面风险控制工作的组成部分，秉承中国银行风险控制理念，坚持“规范运作、稳健经营”的原则。中国银行托管业务部风险控制工作贯穿业务各环节，通过风险识别与评估、风险控制措施设定及制度建设、内

外部检查及审计等措施强化托管业务全员、全面、全程的风险管控。

2007年起，中国银行连续聘请外部会计师事务所开展托管业务内部控制审阅工作。先后获得基于“SAS70”、“AAF01/06”“ISAE3402”和“SSAE16”等国际主流内控审阅准则的无保留意见的审阅报告。2020年，中国银行继续获得了基于“ISAE3402”和“SSAE16”双准则的内部控制审计报告。中国银行托管业务内控制度完善，内控措施严密，能够有效保证托管资产的安全。

（五）托管人对管理人运作基金进行监督的方法和程序

根据《中华人民共和国证券投资基金法》、《公开募集证券投资基金运作管理办法》的相关规定，基金托管人发现基金管理人的投资指令违反法律、行政法规和其他有关规定，或者违反基金合同约定的，应当拒绝执行，及时通知基金管理人，并及时向国务院证券监督管理机构报告。基金托管人如发现基金管理人依据交易程序已经生效的投资指令违反法律、行政法规和其他有关规定，或者违反基金合同约定的，应当及时通知基金管理人，并及时向国务院证券监督管理机构报告。

五、相关服务机构

（一）基金份额发售机构

基金份额发售机构包括基金管理人的直销机构和代销机构的销售网点：

1、直销机构：

华泰柏瑞基金管理有限公司

注册地址：中国（上海）自由贸易试验区民生路 1199 弄上海证大五道口广场 1 号 17 层

办公地址：中国（上海）自由贸易试验区民生路 1199 弄上海证大五道口广场 1 号 17 层

法定代表人：贾波

电话：（021）38784638

传真：（021）50103016

联系人：汪莹白

客服电话：400-888-0001，（021）38784638

公司网址：www.huatai-pb.com

2、代销机构：

1) 方德保险代理有限公司

注册地址：北京市东城区东直门南大街 3 号楼 7 层 711

办公地址：北京市东城区东直门外大街 22 号天恒大厦 A 座 12 层 02

法定代表人：林柏均

联系人：王雅莹

电话：18980531311

传真：010-64068006

客服电话：010-64068617

公司网址：www.fundsure.cn

2) 中国人寿保险股份有限公司

注册地址：中国北京市西城区金融大街 16 号

办公地址：中国北京市西城区金融大街 16 号

法定代表人：王滨

传真：010-66573255

服务电话：95519

公司网址：www.e-chinalife.com

3) 华瑞保险销售有限公司

注册地址：上海市嘉定区南翔镇众仁路 399 号运通星财富广场 1 号楼 B 座 13、14 层

办公地址：上海市嘉定区南翔镇众仁路 399 号运通星财富广场 1 号楼 B 座 13、14 层

法定代表人：路昊

客服电话：952303

公司网址：www.huaruisales.com

4) 阳光人寿保险股份有限公司

注册地址：海南省三亚市迎宾路 360-1 号三亚阳光金融广场 16 层

办公地址：北京市朝阳区朝阳门外大街乙 12 号院 1 号昆泰国际大厦 12 层

法定代表人：李科

联系人：王超

电话：010-59053660

传真：010-59053700

服务电话：95510

公司网址：<http://fund.sinosig.com/>

5) 中信百信银行股份有限公司

注册地址：北京市朝阳区安定路 5 号院 3 号楼 8 层

办公地址：北京市朝阳区安定路 5 号院 3 号楼 8 层

法定代表人：李如东

联系人：韩晓彤

客服电话：400-818-0100

公司网址：www.aibank.com

6) 东方财富证券股份有限公司

注册地址：西藏自治区拉萨市柳梧新区国际总部城 10 栋楼

办公地址：上海市徐汇区宛平南路 88 号金座东方财富大厦

法定代表人：戴彦

联系人：付佳

客服电话：95357

公司网址：<http://www.18.cn>

7) 北京虹点基金销售有限公司

注册地址：北京市朝阳区工人体育场北路甲 2 号裙房 2 层 222 单元

办公地址：北京市朝阳区工人体育场北路甲 2 号裙房 2 层 222 单元

法定代表人：何静

联系人：任旒

公司网址：www.hongdianfund.com/

客服电话：400-068-1176

8) 上海中欧财富基金销售有限公司

注册地址：中国（上海）自由贸易试验区陆家嘴环路 479 号 1008-1 室

办公地址：中国（上海）自由贸易试验区陆家嘴环路 479 号 1008-1 室

法定代表人：许欣

客服热线：400-100-2666

网站：www.zocaifu.com

9) 天津国美基金销售有限公司

注册地址：天津经济技术开发区第一大街 79 号 MSDC1-28 层 2801

办公地址：北京市朝阳区霄云路 26 号鹏润大厦 B 座 19 层

法定代表人：陈萍

联系人：董小翠

公司网址：www.gomefund.com

客服电话：400-111-0889

10) 海银基金销售有限公司

注册地址：上海市浦东新区东方路 1217 号 16 楼 B 单元

办公地址：上海市浦东新区东方路 1217 号 6 楼

法定代表人：惠晓川

联系人：毛林

联系电话：021-80133597

公司网址：www.fundhaiyin.com

客服电话：400-808-1016

11) 北京格上富信基金销售有限公司

注册地址：北京市朝阳区东三环北路 19 号楼 701 内 09 室

办公地址：北京市朝阳区东三环北路 19 号楼 701 内 09 室

法定代表人：肖伟

联系人：王梦

联系电话：010-8559-4745

公司网址：www.igesafe.com

客服电话：010-82350618

12) 北京增财基金销售有限公司

注册地址：北京市西城区德胜国际 B 座 407

办公地址：北京市西城区德胜国际 B 座 407

法定代表人：罗细安

联系人：闫丽敏

公司网址：www.zcvc.com.cn

客服电话：010-67000988

13) 上海爱建财富管理有限公司

注册地址：上海市黄浦区西藏中路 336 号 1806-13 室

办公地址：上海市徐汇区肇嘉浜路 746 号爱建金融大厦

法定代表人：马金

客服电话：021-64382363

公司网站：www.ajcf.com.cn

14) 扬州国信嘉利基金销售有限公司

注册地址：江苏省扬州市广陵新城信息产业基地 3 期 20B 栋

办公地址：江苏省扬州市邗江区文昌西路 56 号公元国际大厦 320

法定代表人：刘晓光

客服电话：4000216088

公司网站：www.gxjlc.cn

15) 北京中期时代基金销售有限公司

注册地址：北京市朝阳区建国门外光华路 14 号 1 幢 11 层 1103 号

办公地址：北京市朝阳区光华路 16 号中期大厦 A 座 8 层

法定代表人：田宏莉

联系人：尹庆

电话：010-65807865

传真：010-65807864

客服电话：010-65807865

公司网站：www.cifcofund.com

16) 南京途牛基金销售有限公司

注册地址：南京市玄武区玄武大道 699-1 号

办公地址：南京市玄武区玄武大道 699-1 号

法定代表人：宋时琳

客服电话：4007-999-999 转 3

公司网站：<http://jr.tuniu.com>

17) 民商基金销售（上海）有限公司

注册地址：上海黄浦区北京东路 666 号 H 区（东座）6 楼 A31 室

办公地址：上海市浦东新区张杨路 707 号生命人寿大厦 32 楼

法定代表人：贲惠琴

客服电话：021-50206003

公司网站：www.msftec.com

18) 北京加和基金销售有限公司

注册地址：北京市西城区金融大街 11 号洲际酒店 703

办公地址：北京市西城区金融大街 11 号洲际酒店 703

法定代表人：曲阳

客服电话：4008031188

公司网站：www.bzfunds.com

19) 上海财咖啡基金销售有限公司

注册地址：中国(上海)自由贸易试验区世纪大道 1168 号 B 座 1701A 室

办公地址：中国(上海)自由贸易试验区世纪大道 1168 号 B 座 1701A 室

法定代表人：周泉恭

联系人：陈亮

电话：021-61600500-8013

公司网址：www.caicoffeefund.com

客服电话：021-61600500

20) 深圳前海财厚基金销售有限公司

注册地址：深圳市前海深港合作区前湾一路 1 号 A 栋 201 室

办公地址：深圳市前海深港合作区前湾一路 1 号 A 栋 201 室

法定代表人：杨艳平

联系人：胡馨宁

公司网址：www.caiho.cn

客服电话：4001286800

21) 厦门市鑫鼎盛控股有限公司

注册地址：厦门市思明区鹭江道 2 号厦门第一广场西座 1501-1504

办公地址：厦门市思明区鹭江道 2 号厦门第一广场西座 1501-1504

法定代表人：陈洪生

客服电话：4009180808

公司网站：www.xds.com.cn

22) 中民财富基金销售(上海)有限公司

注册地址：上海市黄浦区中山南路 100 号 7 层 05 单元

办公地址：上海市黄浦区中山南路 100 号金外滩国际广场 17 层

法定代表人：弭洪军

联系人：杨健

客服电话：400-876-5716

公司网址：<https://www.cmiwm.com/>

23) 深圳富济基金销售有限公司

注册地址：深圳市福田区福田街道岗厦社区金田路 3088 号中洲大厦 3203A 单元

办公地址：深圳市福田区福田街道岗厦社区金田路 3088 号中洲大厦 3203A 单元

法定代表人：祝中村

联系人：曾瑶敏

联系电话：0755-83999907

公司网址：www.fujifund.cn

客服电话：0755-83999907

24) 上海汇付基金销售有限公司

注册地址：上海市黄浦区西藏中路 336 号 1807-5 室

办公地址：上海市宜山路 700 号普天信息产业园 2 期 C5 栋汇付天下总部大楼 2 楼

法定代表人：金佶

联系人：甄宝林

电话：021-54677088-6732

传真：021-33323830

公司网址：tty.chinapnr.com

客服电话：400-820-2819

25) 上海有鱼基金销售有限公司

注册地址：上海自由贸易试验区浦东大道 2123 号 3 层 3E-2655 室

办公地址：上海徐汇区桂平路 391 号 B 座 19 层

法定代表人：林琼

联系人：王舰

客服电话：021-61265457

公司网址：www.youyufund.com

26) 北京辉腾汇富基金销售有限公司

注册地址：北京市东城区朝阳门北大街 8 号富华大厦 F 座 12 层 B

办公地址：北京市东城区朝阳门北大街 8 号富华大厦 F 座 12 层 B

法定代表人：许宁

联系人：彭雪琳

客服电话：400-829-1218

公司网址：www.kstreasure.com

27) 北京中植基金销售有限公司

注册地址：北京市北京经济技术开发区宏达北路 10 号五层 5122 室

办公地址：北京市朝阳区建国路 91 号金地中心 A 座 28 层

法定代表人：武建华

网站：<http://www.zzfund.com>

客服热线：400-8180-888

28) 大连网金基金销售有限公司

注册地址：辽宁省大连市沙河口区体坛路 22 号 2 层 202 室

办公地址：辽宁省大连市沙河口区体坛路 22 号 2 层 202 室

法定代表人：卜勇

联系人：贾伟刚

电话：0411-3902-7828

传真：(0411) 3902 7888

客服电话：4000-899-100

公司网址：www.yibaijin.com

29) 一路财富（北京）基金销售股份有限公司

注册地址：北京市西城区阜成门大街 2 号万通新世界广场 A 座 2208

办公地址：北京市海淀区奥北科技园-国泰大厦 9 层

法定代表人：吴雪秀

联系人：董宣

电话：13520209651

传真：010-88312099

客服电话：400-001-1566

公司网址：www.yilucaifu.com

30) 济安财富（北京）基金销售有限公司

注册地址：北京市朝阳区太阳宫中路 16 号院 1 号楼 3 层 307

办公地址：北京市朝阳区太阳宫中路 16 号院 1 号楼 3 层 307

法定代表人：杨健

联系人：李海燕

电话：010-65309516-814

传真：010-65330699

客服电话：400-673-7010

公司网址：www.jianfortune.com

31) 上海华夏财富投资管理有限公司

注册地址：上海市虹口区东大名路 687 号 1 幢 2 楼 268 室

办公地址：北京市西城区金融大街 33 号通泰大厦 B 座 8 层

法定代表人：毛淮平

网站：www.amcfortune.com

客服热线：400-817-5666

32) 尚智逢源（北京）基金销售有限公司

注册地址：北京市门头沟区石龙经济开发区永安路 20 号 3 号楼 B1-6525 室

办公地址：北京市门头沟区石龙经济开发区永安路 20 号 3 号楼 B1-6525 室

法定代表人：刘磊

联系人：刘蕾

电话：010-65602060

传真：010-65602060

客服电话：400-920-6677

公司网址：<http://www.szfyfund.com>

33) 上海挖财基金销售有限公司

注册地址：中国（上海）自由贸易试验区杨高南路 799 号 5 层 01、02、03 室

办公地址：中国（上海）自由贸易试验区杨高南路 799 号 5 层 01、02、03 室

法定代表人：冷飞

联系人：李娟

电话：021-50810687

传真：021-58300279

客服电话：021-50810673

公司网址：www.wacaijijin.com

34) 奕丰基金销售有限公司

注册地址：深圳市前海深港合作区前湾一路 1 号 A 栋 201 室

办公地址：深圳市南山区海德三道航天科技广场 A 座 17 楼 1704 室

法定代表人：TEO WEE HOWE

联系人：叶健

电话：0755-89460507

传真：0755-21674453

客服电话：400-684-0500

公司网址：www.ifastps.com.cn

35) 嘉实财富管理有限公司

注册地址：海南省三亚市天涯区凤凰岛 1 号楼 7 层 710 号

办公地址：海南省三亚市天涯区凤凰岛 1 号楼 7 层 710 号

法定代表人：张峰

网站：www.harvestwm.cn

客服热线：400-021-8850

36) 万家财富基金销售（天津）有限公司

注册地址：天津自贸区（中心商务区）迎宾大道 1988 号滨海浙商大厦公寓 2-2413 室

办公地址：天津自贸区（中心商务区）迎宾大道 1988 号滨海浙商大厦公寓 2-2413 室

法定代表人：戴晓云

客服热线：010-59013895

网站：www.wanjiawealth.com

37) 财咨道信息技术有限公司

注册地址：辽宁省沈阳市浑南区白塔二南街 18-2 号 B 座 601

办公地址：辽宁省沈阳市浑南区白塔二南街 18-2 号 B 座 601

法定代表人：朱荣晖

联系人：钱金菊

电话：021-5109679

传真：021-5109679

服务电话：400-003-5811

公司网址：<https://www.jinjiwo.com/>

38) 上海攀赢基金销售有限公司

注册地址：上海市闸北区广中西路 1207 号 306 室

办公地址：上海浦东新区银城中路 488 号太平金融大厦 603 单元

法定代表人：沈茹意

联系人：邓琦

电话：13816003070

传真：021-68889283

客服电话：021-68889082

公司网址：www.pytz.cn

39) 凤凰金信（银川）基金销售有限公司

注册地址：宁夏回族自治区银川市金凤区阅海湾中央商务区万寿路 142 号 14 层 1402(750000)

办公地址：北京市朝阳区紫月路 18 号院 朝来高科技产业园 18 号楼 (100000)

法定代表人：程刚

联系人：张旭

电话：010-58160168

传真：010-58160173

客服电话：400-810-5919

公司网址：www.fengfd.com

40) 大河财富基金销售有限公司

注册地址：贵州省贵阳市南明区新华路 110-134 号富中国际广场 1 栋 20 层 1.2 号

办公地址：贵州省贵阳市南明区新华路 110-134 号富中国际广场 1 栋 20 层 1.2 号

法定代表人：王荻

联系人：方凯鑫

电话：0851-88405606

传真：0851-88405599

客服电话：0851-88235678

公司网址：www.urainf.com

41) 天相投资顾问有限公司

注册地址：北京市西城区金融街 19 号富凯大厦 B 座 701

办公地址：北京市西城区新街口外大街 28 号 C 座 5 层

法定代表人：林义相

联系人：尹伶

电话：(010) 66045152

传真：(010) 66045518

客服电话：(010) 66045678

公司网址：www.txsec.com

42) 泛华普益基金销售有限公司

注册地址：成都市成华区建设路 9 号高地中心 1101 室

办公地址：成都市成华区建设路 9 号高地中心 1101 室

法定代表人：于海锋

联系人：曾健灿

客服电话：400-080-3388

公司网址：www.pywm.com.cn

43) 上海中正达广基金销售有限公司

注册地址：上海市徐汇区龙腾大道 2815 号 302 室

办公地址：上海市徐汇区龙腾大道 2815 号 302 室

法定代表人：黄欣

联系人：戴珉微

联系电话：021-33768132-801

公司网址：www.zzwealth.cn

客服电话：400-6767-5263

44) 北京新浪仓石基金销售有限公司

注册地址：北京市海淀区东北旺西路中关村软件园二期(西扩)N-1、N-2 地块新浪总部
科研楼 5 层 518 室

办公地址：北京市海淀区东北旺西路中关村软件园二期(西扩)N-1、N-2 地块新浪总部
科研楼

法定代表人：穆飞虎

联系人：河雪燕

电话：010-58982465

客服电话：010-62675369

公司网址：www.xincai.com

45) 和讯信息科技有限公司

注册地址：北京市朝阳区朝外大街 22 号泛利大厦 10 层

办公地址：北京市朝阳区朝外大街 22 号泛利大厦 10 层

法定代表人：章知方

联系人：陈慧慧

电话：010-85657353

客服电话：400-920-0022

公司网址：licaike.hexun.com

46) 上海万得基金销售有限公司

注册地址：中国（上海）自由贸易试验区福山路 33 号 11 楼 B 座

办公地址：上海市浦东新区浦明路 1500 号万得大厦

法定代表人：宋晓言

联系人：马焱莹

联系电话：021-50712782

客服电话：400-799-1888

公司网站：www.520fund.com.cn

47) 泰信财富基金销售有限公司

注册地址：北京市朝阳区建国路甲 92 号-4 至 24 层内 10 层 1012

办公地址：北京市朝阳区建国路乙 118 号京汇大厦 1206

法定代表人：彭浩

联系人：孔安琪

客服电话：400-004-8821

公司网址：www.taixincf.com

48) 玄元保险代理有限公司

注册地址：中国（上海）自由贸易试验区张杨路 707 号 1105 室

办公地址：中国（上海）自由贸易试验区张杨路 707 号 1105 室

法定代表人：马永谔

联系人：卢亚博

客服电话：400-080-8208

公司网址：www.licaimofang.cn

49) 北京创金启富基金销售有限公司

注册地址：北京市西城区白纸坊东街 2 号院 6 号楼 712 室

办公地址：北京市西城区白纸坊东街 2 号院 6 号楼 712 室

法定代表人：梁蓉

联系人：魏素清

电话：010-66154828-8047

传真：010-63583991

公司网址：www.5irich.com

客服电话：010-66154828

50) 深圳众禄基金销售股份有限公司

注册地址：深圳市罗湖区梨园路物资控股置地大厦 8 楼

办公地址：深圳市罗湖区梨园路 8 号 HALO 广场 4 楼

法定代表人：薛峰

联系人：龚江江

电话：0755-33227950

传真：0755-33227951

客服电话：4006-788-887

公司网址：www.jjmmw.com; www.zlfund.cn

51) 上海长量基金销售有限公司

注册地址：上海市浦东新区高翔路 526 号 2 幢 220 室

办公地址：上海市浦东新区东方路 1267 号 11 层

法定代表人：张跃伟

联系人：孙娅雯

电话：021-20691831

传真：021-2069-1861

客服电话：400-820-2899

公司网站： www.erichfund.com

52) 珠海盈米基金销售有限公司

注册地址：珠海横琴新区宝华路6号105室-3491

办公地址：广州市海珠区阅江中路688号保利国际广场北塔33层

法定代表人：肖雯

联系人：邱湘湘

公司网址： www.yingmi.cn

客服电话：020-89629066

53) 和耕传承基金销售有限公司

注册地址：河南自贸试验区郑州片区（郑东）东风南路东康宁街北6号楼5楼503

办公地址：河南自贸试验区郑州片区（郑东）东风南路东康宁街北6号楼5楼503

法定代表人：温丽燕

联系人：胡静华

联系电话：0371-85518395

公司网址： www.hgccpb.com

客服电话：4000555671

54) 鼎信汇金（北京）投资管理有限公司

注册地址：北京市朝阳区霄云路40号院1号楼3层306室

办公地址：北京市朝阳区霄云路40号院1号楼3层306室

法定代表人：齐凌峰

联系人：陈臣

客服电话：400-158-5050

公司网址： www.t150.com

55) 北京微动利基金销售有限公司

注册地址：北京市石景山区古城西路113号景山财富中心341

办公地址：北京市石景山区古城西路113号景山财富中心341

法定代表人：季长军

客服电话：4001885687

公司网站： www.buyforyou.com.cn

56) 上海利得基金销售有限公司

注册地址：中国（上海）自由贸易试验区临港新片区海基六路70弄1号208-36室

办公地址：上海市虹口区东大名路1098号浦江国际金融广场53层

法定代表人：李兴春

联系人：张仕钰

联系电话：021-60195205

公司网址：www.leadfund.com.cn

客服电话：400-032-5885

57) 上海凯石财富基金销售有限公司

注册地址：上海市黄浦区西藏南路 765 号 602-115 室

注册地址：上海市黄浦区延安东路凯石大厦 4F

法定代表人：陈继武

联系人：宗利军

公司网址：www.vstonewealth.com

客服电话：400-643-3389

58) 北京雪球基金销售有限公司

注册地址：北京市朝阳区创远路 34 号院 6 号楼 15 层 1501 室

办公地址：北京市朝阳区创远路 34 号院融新科技中心 C 座 17 层

法定代表人：李楠

联系人：田文晔

公司网址：<https://danjuanfunds.com>

客服电话：400-159-9288

59) 北京展恒基金销售股份有限公司

注册地址：北京市朝阳区安苑路 11 号西楼 6 层 604、607

办公地址：北京市朝阳区安苑路 11 号西楼 6 层 604、607

法定代表人：闫振杰

联系人：宋晋荣

联系电话：010-59601366 转 7167

客服电话：400-818-8000

公司网站：www.myfund.com

60) 通华财富（上海）基金销售有限公司

注册地址：上海市虹口区同丰路 667 弄 107 号 201 室

办公地址：上海市浦东新区杨高南路 799 号陆家嘴世纪金融广场 3 号楼 9 楼

法定代表人：沈丹义

联系人：宋芳馨

客服电话：400-101-9301

公司网址：www.tonghuafund.com

61) 腾安基金销售（深圳）有限公司

注册地址：深圳市前海深港合作区前湾一路1号A栋201室

办公地址：深圳市南山区科技中一路腾讯大厦

法定代表人：林海峰

联系人：李睿豪

联系电话：0755-86013388-77386

公司网址：www.tenganxinxi.com

客服电话：95017

62) 深圳市金斧子基金销售有限公司

注册地址：深圳市南山区粤海街道科技园中区科苑路15号科兴科学园B栋3单元11层1108

办公地址：深圳市南山区粤海街道科技园中区科苑路15号科兴科学园B栋3单元11层1108

法定代表人：赖任军

联系人：陈丽霞

电话：0755-84355914

公司网址：www.jfzinv.com

客服电话：400-9302-888

63) 北京广源达信基金销售有限公司

注册地址：北京是西城区新街口外大街28号C座六层605室

办公地址：北京市朝阳区望京东园四区浦项中心B座19层

法定代表人：齐剑辉

联系人：杨家明

联系电话：010-82055860

公司网址：www.niuniufund.com

客服电话：400-623-6060

64) 京东肯特瑞基金销售有限公司

注册地址：北京市海淀区西三旗建材城中路12号17号平房157

办公地址：北京市通州区亦庄经济技术开发区科创十一街18号院京东集团总部A座17层

法定代表人：邹保威

联系人：文雯

公司网址：kenterui.jd.com

客服电话：95518

65) 上海云湾基金销售有限公司

注册地址：中国（上海）自由贸易试验区新金桥路 27 号 13 号楼 2 层

办公地址：上海市锦康路 308 号 7 楼

法定代表人：冯轶明

联系人：曹雪

联系电话：021-20530186

公司网址：www.zhengtongfunds.com

客服电话：400-820-1515

66) 北京度小满基金销售有限公司

注册地址：北京市海淀区西北旺东路 10 号院西区 4 号楼 1 层 103 室

办公地址：北京市海淀区西北旺东路 10 号院西区 4 号楼

法定代表人：盛超

联系人：陈冬雷

客服电话：95055-4

公司网址：<https://www.baiyingfund.com>

67) 浦领基金销售有限公司

注册地址：北京市朝阳区望京东园四区 2 号楼 10 层 1001 号 04 室

办公地址：北京市朝阳区望京中航产融大厦 10 层

法定代表人：张昱

联系人：李艳

电话：010-59497361

客服电话：400-012-5899

公司网址：www.prolinkfund.com

68) 蚂蚁（杭州）基金销售有限公司

注册地址：浙江省杭州市余杭区五常街道文一西路 969 号 3 幢 5 层 599 室

办公地址：浙江省杭州市西湖区西溪路 556 号

法定代表人：王珺

联系人：韩爱彬

客服电话：95188-8

公司网站：<http://www.fund123.cn>

69) 上海好买基金销售有限公司

注册地址：上海市虹口区东大名路 501 号 6211 单元

办公地址：上海市浦东新区潍坊新村街道张杨路 500 号华润时代广场商务楼 10、11、12 和 14 楼

法定代表人：杨文斌

联系人：鲁育铮

电话：021-68077273

传真：021-68596916

客服电话：400-700-9665

公司网址：www.ehowbuy.com

70) 上海大智慧基金销售有限公司

注册地址：中国（上海）自由贸易试验区杨高南 428 号 1 号楼 1102 单元

办公地址：中国（上海）自由贸易试验区杨高南 428 号 1 号楼 1102 单元

法定代表人：张俊

联系人：张蜓

公司网址：<https://8.gw.com.cn/>

客服电话：021-20292031

71) 宜信普泽（北京）基金销售有限公司

注册地址：北京市朝阳区光华路 7 号楼 20 层 20A1、20A2 单元

办公地址：北京市朝阳区光华路 7 号楼 20 层 20A1、20A2 单元

法定代表人：才殿阳

联系人：魏晨

电话：01058664558

公司网址：www.yixinfund.com

客服电话：400-6099-200

72) 上海陆金所基金销售有限公司

注册地址：中国（上海）自由贸易试验区源深路 1088 号 7 层（实际楼层 6 层）

办公地址：中国（上海）自由贸易试验区源深路 1088 号 7 层

法定代表人：陈祎彬

联系人：缪刘颖

公司网址：<https://lupro.lufunds.com/>

客服电话：4008219031

73) 深圳市新兰德证券投资咨询有限公司

注册地址：深圳市福田区梅林街道梅都社区中康路 136 号深圳新一代产业园 2 栋 3401

办公地址：北京市西城区宣武门外大街 28 号富卓大厦 17 层

法定代表人：张斌

联系人：孙博文

电话：010-83363101

公司网址：<http://8.jrj.com.cn/>

客服电话：4001661188-2

74) 诺亚正行基金销售有限公司

注册地址：上海市虹口区飞虹路 360 弄 9 号 3724 室

办公地址：中国上海市杨浦区昆明路 508 号 B 座 12F

法定代表人：汪静波

联系人：谭静怡

电话：021-80358749

公司网址：www.noah-fund.com

客服电话：400-821-5399

75) 南京苏宁基金销售有限公司

注册地址：南京市玄武区苏宁大道 1-5 号

办公地址：南京市玄武区苏宁大道 1-5 号

法定代表人：钱燕飞

联系人：贾冠华

电话：18840966113

客服电话：95177

公司网址：www.snjijin.com

76) 上海联泰基金销售有限公司

注册地址：中国（上海）自由贸易试验区富特北路 277 号 3 层 310 室

办公地址：上海市长宁区福泉北路 518 号 8 座 3 层

法定代表人：尹彬彬

联系人：陈东

公司网址：www.66zichan.com

客服电话：4000-466-788

77) 上海天天基金销售有限公司

注册地址：上海市徐汇区龙田路 190 号二号楼 2 层

办公地址：上海市徐汇区宛平南路 88 号东方财富大厦 26 楼

法定代表人：其实

联系人：王超

传真：021-54509953

客服电话：400-181-8188

公司网址：www.1234567.com.cn

78) 中证金牛(北京)基金销售有限公司

注册地址：北京市丰台区东管头 1 号 2 号楼 2-45 室

办公地址：北京市西城区宣武门外大街甲 1 号环球财讯中心 A 座 5 层

法定代表人：钱昊旻

联系人：沈晨

联系电话：010-59336544

公司网址：www.jnlc.com

客服电话：4008-909-998

79) 博时财富基金销售有限公司

注册地址：深圳市福田区莲花街道福新社区益田路 5999 号基金大厦 19 层

办公地址：深圳市福田区莲花街道福新社区益田路 5999 号基金大厦 19 层

法定代表人：王德英

联系人：田媛

客服热线：400-610-5568

网站：www.boserawealth.com

3、基金管理人可根据有关法律法规的要求，选择其他符合要求的机构代理销售本基金，并及时在基金管理人网站公示。

(二) 注册登记机构

名称：华泰柏瑞基金管理有限公司

注册地址：中国（上海）自由贸易试验区民生路 1199 弄上海证大五道口广场 1 号 17 层

法定代表人：贾波

联系人：赵景云

电话：（021）38601777

传真：（021）38601799

(三) 律师事务所

名称：上海市通力律师事务所

住所：上海市银城中路 68 号时代金融中心 19 楼和 16 楼

负责人：秦悦民

电话：（021）31358666

传真：（021）31358600

经办律师：吕红、安冬

联系人：安冬

（四）会计师事务所和经办注册会计师

机构名称：普华永道中天会计师事务所(特殊普通合伙)

注册地址：中国（上海）自由贸易试验区陆家嘴环路1318号星展银行大厦507单元01室

办公地址：上海市湖滨路202号普华永道中心11楼

执行事务合伙人：李丹

经办注册会计师：朱宏宇、朱寅婷

联系人：胡莲莲

联系电话：（021）23238888

传真：（021）23238800

六、基金的募集

（一）基金设立的依据

本基金由基金管理人依照《基金法》、《运作管理办法》、《销售管理办法》、《信息披露管理办法》、基金合同及其它法律法规的有关规定，经 2005 年 2 月 6 日中国证监会证监基金字[2005]19 号文批准募集。

（二）基金存续期间

不定期

（三）基金类型

契约型开放式、混合型

（四）募集对象

本基金的发行对象为中华人民共和国境内的个人投资人、机构投资人、合格境外机构投资者和法律法规或中国证监会允许购买证券投资基金的其他投资者。

（五）募集方式和销售场所

本基金通过销售机构的销售网点向投资人公开发售。

（六）投资人对基金份额的认购

1、认购时间安排

本基金向个人投资人、机构投资人和合格境外机构投资者同时发售，具体发售时间由基金管理人根据相关法律法规及本基金基金合同，在基金份额发售公告中确定并披露。本基金的实际发售时间为 2005 年 3 月 7 日至 2005 年 4 月 20 日。

2、投资人认购应提交的文件和办理的手续

详见发售公告。

3、认购的原则

- 1) 投资人认购前，需按销售机构规定的方式备足认购的资金；
- 2) 设立募集期内，投资人可多次认购基金份额，认购费按单次认购金额计算；
- 3) 认购申请受理完成后，投资人不得撤销。

4、认购的限额

代销网点每个基金账户首次最低认购金额为 1000 元人民币，单笔认购最低金额为 1000 元人民币；直销中心每个基金账户首次最低认购金额为 50 万元人民币，已在直销中心有认

购本基金记录的投资者不受首次认购最低金额的限制，单笔认购最低金额为 1000 元人民币；

（七）认购费率

认购金额	认购费率
认购金额 < 100 万	1.0%
100 万 ≤ 认购金额 < 500 万	0.8%
500 万 ≤ 认购金额 < 1000 万	0.6%
认购金额 ≥ 1000 万	1000 元/次

认购费将用于支付募集期间会计师费、律师费、注册登记费、销售费及市场推广等支出，不计入基金资产。

（八）认购份额的计算

认购本基金的认购费用采用前端收费模式，即在认购基金时缴纳认购费。投资人的认购金额包括认购费用和净认购金额。有效认购资金在基金募集期间所产生的利息折成基金份额，归投资人所有，投资人的总认购份额的计算方式如下：

认购费用 = 认购金额 × 认购费率

净认购金额 = 认购金额 - 认购费用

认购份额 = (净认购金额 + 认购期利息) / 基金份额面值

认购费用以人民币元为单位，计算结果按照四舍五入方法，保留小数点后两位；

认购份额保留至小数点后两位，计算结果按照四舍五入方法，保留小数点后两位，由此误差产生的损失由基金财产承担，产生的收益归基金财产所有。

（九）认购的方法与确认

1、认购方法

投资人认购时间安排、投资人认购应提交的文件和办理的手续，由基金管理人根据相关法律法规及本基金基金合同，在基金份额发售公告中确定并披露。

2、认购确认

销售网点（包括直销中心和代销网点）受理申请并不表示对该申请已经成功的确认，而仅代表销售网点确实收到了认购申请。申请是否有效应以基金注册登记机构的确认登记为准。投资人可在基金合同生效后到各销售网点查询最终成交确认情况和认购的份额。

（十）认购举例

例：某投资人投资 10,000 元认购本基金，如果认购期内认购资金获得的利息为 10 元，则其可得到的基金份额计算如下：

认购费用=10,000×1%=100 元

净认购金额=10,000-100=9,900 元

认购份额=(9,900+10) /1.00=9,910 份

即投资人投资 10,000 元认购本基金，加上认购资金在认购期内获得的利息，可得到 9,910 份基金份额。

(十一) 募集资金及利息的处理

- 1、基金募集期间募集的资金存入专门账户，在基金募集行为结束前，任何人不得动用。
- 2、有效认购资金在募集期间产生的利息折成基金份额，归投资人所有。利息折算成基金份额，计算结果按照四舍五入方法，保留小数点后两位。

(十二) 募集结果

截止到 2005 年 4 月 20 日，基金募集工作已顺利结束。经普华永道中天会计师事务所有限公司验资，本次募集有效认购总户数 9288 户，按照每份基金份额 1.00 元人民币计算，设立募集期募集的有效份额为 900,348,752.84 份基金份额，利息结转的基金份额为 171,022.93 份基金份额，两项合计共 900,519,775.77 份基金份额，已全部记入投资人基金账户，归投资人所有。

七、基金合同的生效

（一）基金备案的条件

本基金募集期限届满，具备下列条件的，基金管理人应当按照规定办理验资和基金备案手续：

- 1、基金募集份额总额不少于 2 亿份，基金募集金额不少于 2 亿元人民币；
- 2、基金份额持有人的人数不少于 200 人。

（二）基金的备案

基金管理人应当自募集期限届满之日起 10 日内聘请法定验资机构验资，自收到验资报告之日起 10 日内，向中国证监会提交验资报告，办理基金备案手续。

（三）基金合同的生效

- 1、自中国证监会书面确认之日起，基金备案手续办理完毕，基金合同生效；
- 2、基金管理人应当在收到中国证监会确认文件的次日予以公告；
- 3、本基金的基金合同已于 2005 年 4 月 27 日正式生效。

（四）基金募集失败的处理方式

基金募集期限届满，不能满足基金备案的条件的，基金管理人应当：

- 1、以其固有财产承担因募集行为而产生的债务和费用；
- 2、在基金募集期限届满后 30 日内退还投资人已缴纳的款项，并加计银行同期活期存款利息。

（五）基金存续期内的基金份额持有人数量和资产规模

本基金基金合同生效期间，连续 20 个工作日基金份额持有人数量不满 200 人或者基金资产净值低于 5000 万元的，基金管理人应当及时报告中国证监会，说明出现上述情况的原因及解决方案，法律法规另有规定的，按其规定办理。

八、基金份额的申购赎回与转换

（一）申购与赎回办理的场所

本基金的销售机构包括基金管理人和基金管理人委托的代销机构。具体的销售网点将由基金管理人在招募说明书、发售公告或其他公告中列明。基金管理人可根据情况变更或增减代销机构，并在基金管理人网站公示。投资者可以在销售机构办理基金销售业务的营业场所或按销售机构提供的其他方式办理基金的申购、赎回与转换。

（二）申购与赎回办理的时间

1、开放日及开放时间

上海证券交易所和深圳证券交易所同时开放交易的工作日为本基金的开放日。具体业务办理时间以销售机构规定为准。

若出现新的证券交易市场或其他特殊情况，基金管理人将视情况对前述开放日及时间进行相应的调整并公告。

2、申购与赎回的开始时间

本基金的申购自基金合同生效后不超过 30 个工作日开始办理。

本基金的赎回自基金合同生效后不超过 3 个月的时间开始办理。

在确定申购开始时间与赎回开始时间后，由基金管理人最迟于开放日 3 个工作日前在中国证监会指定媒介公告。

3、不得在基金合同约定之外的日期或时间办理基金的申购与赎回；投资人在基金合同约定之外的日期和时间提出申购与赎回申请的，其基金份额申购、赎回价格为下次办理基金份额申购、赎回时间所在开放日的价格。

（三）申购与赎回的原则

1、“未知价”原则，即本基金的申购、赎回价格以受理申请当日收市后计算的基金份额净值为基准进行计算；

2、本基金采用金额申购和份额赎回的方式，即申购以金额申请，赎回以份额申请；

3、基金份额持有人在赎回基金份额时，基金管理人按先进先出的原则，即对该基金份额持有人在销售机构托管的基金份额进行处理时，申购确认日期在前的基金份额先赎回，申购确认日期在后的基金份额后赎回，以确定所适用的赎回费率；

4、当日的申购与赎回申请可以在基金管理人规定的时间以前撤销，在当日的交易时间结束后不得撤销；

5、基金管理人在不损害基金份额持有人权益的情况下可更改上述原则。基金管理人最

迟须于新规则开始实施日 3 个工作日前在中国证监会指定媒介上公告。

（四）申购与赎回的程序

1、申购与赎回的申请方式

基金投资人须按销售机构规定的手续，在规定的开放日的业务办理时间提出申购或赎回的申请。

投资人申购本基金，须按销售机构规定的方式备足申购资金，否则其提交的申购申请无效，不予成交。

投资人提交赎回申请时，其在销售机构（网点）必须有足够的可用基金份额余额。否则其提交的赎回申请无效，不予成交。

2、申购与赎回申请的确认

基金管理人应以收到申购或赎回申请的当天作为申购或赎回申请日，并在收到申请后的下一个工作日（T+1 日）内对该交易的有效性进行确认。

3、申购与赎回申请的款项支付

申购采用全额交款方式，若资金在规定时间内未全额到账则申购不成功，申购不成功或无效款项将退回投资人账户。投资人赎回申请成功后，赎回款项在自受理基金投资人有效赎回申请之日起不超过 7 个工作日内划往赎回人银行账户。在发生巨额赎回时，款项的支付办法按基金合同有关规定处理。

（五）申购与赎回的数额限制

1、基金管理人的网上交易系统每个账户首次申购的最低金额为 10 元人民币，单笔申购的最低金额为 10 元人民币；直销柜台每个账户首次申购的最低金额为 50,000 元人民币，已在直销柜台有认/申购本公司旗下基金记录的投资者不受首次申购最低金额的限制，单笔申购的最低金额为 10 元人民币；

2、基金份额持有人可将其全部或部分基金份额赎回，但某笔赎回导致单个基金账户的基金份额余额少于 1 份时，余额部分基金份额必须一同赎回；基金管理人的网上交易系统和直销柜台赎回申请的最低份额为 10 份，但基金份额持有人单个基金账户内的基金份额余额少于 10 份并申请全部赎回时，可不受前述最低 10 份的申请限制；赎回申请的具体处理结果以注册登记中心确认结果为准；

3、除上述情况及另有公告外，基金管理人规定每个基金账户单笔最低申购金额为人民币 1 元、单笔最低追加申购金额为人民币 1 元、单笔最低赎回份额为 1 份、单个基金账户最低持有份额为 1 份，各销售机构可根据情况设定最低申购金额、最低赎回份额以及最低持有份额，但不得低于本基金管理人设定的最低限制，具体以销售机构公布的为准，投资者需遵循销售机构的相关规定；

4、当接受申购申请对存量基金份额持有人利益构成潜在重大不利影响时，基金管理人应当采取设定单一投资者申购金额上限或基金单日净申购比例上限、拒绝大额申购、暂停基金申购等措施，切实保护存量基金份额持有人的合法权益，具体规定请参见招募说明书或相关公告；

5、基金管理人可根据市场情况，调整申购的金额和赎回的份额的数量限制，基金管理人必须在调整 3 个工作日前在中国证监会指定媒介上刊登公告。

（六）申购与赎回的数额和价格

1、申购份额、余额以及赎回金额的处理方式：

申购份额、余额的处理方式：申购的有效份额为按实际确认的申购金额在扣除相应的费用后，以申请当日基金份额净值为基准计算，各计算结果均按照四舍五入方法，保留小数点后两位，由此误差产生的损失由基金财产承担，产生的收益归基金财产所有；

赎回金额的处理方式：赎回金额为按实际确认的有效赎回份额乘以申请当日基金份额净值的金额，赎回净额为赎回金额扣除相应的费用的金额，各计算结果均按照四舍五入方法，保留小数点后两位，由此误差产生的损失由基金财产承担，产生的收益归基金财产所有。

2、申购费和赎回费

1) 申购费（2007 年 5 月 11 日前按以下费率表）：

申购金额	申购费率
申购金额 < 100 万	1.5%
100 万 ≤ 申购金额 < 500 万	1.2%
500 万 ≤ 申购金额 < 1000 万	0.9%
申购金额 ≥ 1000 万	1000 元/次

2007 年 5 月 11 日起（含 5 月 11 日）采用以下新费率表：

申购金额	申购费率
申购金额 < 50 万	1.5%
50 万 ≤ 申购金额 < 100 万	1.2%
100 万 ≤ 申购金额 < 200 万	1%
200 万 ≤ 申购金额 < 500 万	0.6%
申购金额 ≥ 500 万	1000 元/次

申购费用由申购人承担，不列入基金资产，申购费用用于本基金的市场推广、注册登记和销售。本基金自 2007 年 5 月 11 日起调整申购费率结构，详细内容见我公司 2007 年 4 月 27 日刊登在中国证券报、上海证券报、证券时报的《友邦华泰盛世中国股票型证券投资基金关于调整申购费率结构的公告》。

2) 赎回费

持有期限	赎回费率
持有期<7日	1.5%
7日≤持有期<一年	0.5%
一年≤持有期<两年	0.25%
持有期≥两年	0

赎回费用由赎回人承担，其中持有期少于7日的赎回费用全部归入基金财产，持有期不少于7日的赎回费用至少25%归入基金财产，其余部分作为本基金用于支付注册登记费和其他必要的手续费。

3、申购份额的计算

申购本基金的申购费用采用前端收费模式（即申购基金时缴纳申购费），投资人的申购金额包括申购费用和净申购金额。申购份额的计算方式如下：

$$\text{净申购金额} = \text{申购金额} / (1 + \text{申购费率})$$

$$\text{申购费用} = \text{申购金额} - \text{净申购金额}$$

$$\text{申购份额} = \text{净申购金额} / \text{申购当日基金份额净值}$$

例：某投资者投资5万元申购本基金，假设申购当日基金份额净值为1.0520元，则可得到的申购份额为：

$$\text{净申购金额} = 50000 / (1 + 1.5\%) = 49261.08 \text{ 元}$$

$$\text{申购费用} = 50000 - 49261.08 = 738.92 \text{ 元}$$

$$\text{申购份额} = 49261.08 / 1.0520 = 46826.12 \text{ 份}$$

即：投资者投资5万元申购本基金，其对应费率为1.5%，假设申购当日基金份额净值为1.0520元，则其可得到：46826.12份基金份额。

4、赎回净额的计算

投资人在赎回本基金时缴纳赎回费，投资人的赎回净额为赎回金额扣减赎回费用。其中，

$$\text{赎回金额} = \text{赎回份额} \times \text{T日基金份额净值}$$

$$\text{赎回费用} = \text{赎回金额} \times \text{赎回费率}$$

$$\text{赎回净额} = \text{赎回金额} - \text{赎回费用}$$

例：某投资者赎回本基金1万份基金份额，持有时间为一年两个月，对应的赎回费率为0.25%，假设赎回当日基金份额净值是1.0520元，则其可得到的赎回金额为：

$$\text{赎回金额} = 10000 \times 1.0520 = 10520 \text{ 元}$$

$$\text{赎回费用} = 10520 \times 0.25\% = 26.3 \text{ 元}$$

$$\text{赎回净额} = 10520 - 26.3 = 10493.7 \text{ 元}$$

即：投资者赎回本基金1万份基金份额，假设赎回当日基金份额净值是1.0520元，则其可得到的赎回金额为10493.7元。

5、基金份额净值计算

T日基金份额净值=T日基金资产净值/T日发行在外的基金份额总数。

基金份额净值为计算日基金资产净值除以计算日发行在外的基金份额总数，基金份额净值单位为元，计算结果保留在小数点后四位，小数点后第五位四舍五入。

T日的基金份额净值在当天收市后计算，并在T+1日公告。遇特殊情况，可以适当延迟计算或公告，并报中国证监会备案。

（七）申购与赎回的注册登记

1、投资人申购基金成功后，注册登记机构在T+1日为投资人办理增加权益的登记手续，投资人自T+2日起有权赎回该部分基金份额。

2、投资人赎回基金成功后，注册登记机构在T+1日为投资人办理扣除权益的登记手续。

3、基金管理人可在法律法规允许的范围内，对上述注册登记办理时间进行调整，并最迟于开始实施3个工作日前在中国证监会指定媒介上公告。

（八）巨额赎回的认定及处理方式

1、巨额赎回的认定

单个开放日基金净赎回申请超过上一日基金总份额的10%时，为巨额赎回。

2、巨额赎回的处理方式

出现巨额赎回时，基金管理人可以根据本基金当时的资产组合状况决定接受全额赎回或部分延期赎回。

1) 接受全额赎回：当基金管理人认为有能力兑付投资人的全部赎回申请时，按正常赎回程序执行。

2) 部分延期赎回：当基金管理人认为兑付投资人的赎回申请有困难，或认为兑付投资人的赎回申请进行的资产变现可能使基金资产净值发生较大波动时，基金管理人在当日接受赎回比例不低于上一日基金总份额10%的前提下，对其余赎回申请延期办理。对于当日的赎回申请，应当按单个基金份额持有人申请赎回份额占当日申请赎回总份额的比例，确定该单个基金份额持有人当日办理的赎回份额；未受理部分除投资人在提交赎回申请时选择将当日未获受理部分予以撤销者外，延迟至下一开放日办理，赎回价格为下一个开放日的价格。转入下一开放日的赎回申请不享有赎回优先权，以此类推，直到全部赎回为止。

3) 若本基金发生巨额赎回且单个基金份额持有人的赎回申请超过上一开放日基金总份额的20%，基金管理人可以先行对该单个基金份额持有人超出20%的赎回申请实施延期办理。而对该单个基金份额持有人20%以内（含20%）的赎回申请，基金管理人根据前述“1）接受全额赎回”或“2）部分延期赎回”的约定方式与其他基金份额持有人的赎回申请一并办

理。如下一开放日，该单一基金份额持有人剩余未赎回部分仍旧超出前述比例约定的，继续按前述规则处理，直至该单一基金份额持有人单个开放日内申请赎回的基金份额占上一开放日基金总份额的比例低于前述比例。

4) 当发生巨额赎回并延期办理时，基金管理人应当通过招募说明书规定的方式，在 3 个工作日内通知基金份额持有人，说明有关处理方法，并在 2 日内在中国证监会指定媒介予以公告。

5) 暂停接受和延缓支付：本基金连续两个开放日以上发生巨额赎回，如基金管理人认为有必要，可暂停接受赎回申请；已经确认的赎回申请可以延缓支付赎回款项，但不得超过正常支付时间 20 个工作日，并应当在中国证监会指定媒介公告。

(九) 拒绝或暂停申购、暂停赎回及延缓支付赎回款项的情形及处理

1、在如下情况下，基金管理人可以拒绝或暂停接受投资人的申购申请：

- 1) 因不可抗力导致基金管理人无法接受投资人的申购申请；
- 2) 证券交易场所交易时间临时停市；
- 3) 发生本基金合同规定的暂停基金资产估值情况；

4) 基金资产规模过大，使基金管理人无法找到合适的投资品种，或其他可能对基金业绩产生负面影响，从而损害现有基金份额持有人的利益的情形；

5) 接受某笔或者某些申购申请有可能导致单一投资者持有基金份额的比例达到或者超过 50%，或者变相规避 50%集中度的情形时；

6) 当前一估值日基金资产净值 50%以上的资产出现无可参考的活跃市场价格且采用估值技术仍导致公允价值存在重大不确定性时，经与基金托管人协商确认后，基金管理人应当采取暂停接受基金申购申请的措施；

7) 法律、法规规定或经中国证监会批准的其他情形。

2、在如下情况下，基金管理人可以暂停接受投资人的赎回申请或延缓支付赎回款项：

- 1) 因不可抗力导致基金管理人不能支付赎回款项；
- 2) 证券交易场所交易时间临时停市；
- 3) 发生巨额赎回，根据本基金合同规定，可以暂停接受赎回申请的情况；
- 4) 发生本基金合同规定的暂停基金资产估值情况；

5) 当前一估值日基金资产净值 50%以上的资产出现无可参考的活跃市场价格且采用估值技术仍导致公允价值存在重大不确定性时，经与基金托管人协商确认后，基金管理人应当采取延缓支付赎回款项或暂停接受基金赎回申请的措施；

6) 法律法规规定或经中国证监会批准的其他情形。

发生上述情形之一的，已经确认的赎回申请，基金管理人应当足额支付；如暂时不能足额支付，应当按单个赎回申请人已被接受的赎回申请量占已接受的赎回申请总量的比例

分配给赎回申请人，其余部分在后续开放日予以支付。

在暂停赎回的情况消除时，基金管理人应及时恢复赎回业务的办理。

3、发生基金合同、招募说明书中未予载明的事项，但基金管理人无正当理由认为需要暂停接受基金申购、赎回申请的，报经中国证监会必要的审核后，可以暂停接受投资人的申购、赎回申请。

4、暂停基金的申购、赎回，基金管理人应按规定公告。

5、暂停期间结束，基金重新开放时，基金管理人应按规定公告。

1) 如果发生暂停的时间为1天，基金管理人将于重新开放日，在中国证监会指定媒介，刊登基金重新开放申购或赎回的公告，并公告最新的基金份额净值。

2) 如果发生暂停的时间超过1天但少于2周，暂停结束，基金重新开放申购或赎回时，基金管理人将提前1个工作日，在中国证监会指定媒介，刊登基金重新开放申购或赎回的公告，并在重新开放申购或赎回日公告最新的基金份额净值。

3) 如果发生暂停的时间超过2周，暂停期间，基金管理人应每2周至少重复刊登暂停公告一次；当连续暂停时间超过2个月时，可对重复刊登暂停公告的频率进行调整。暂停结束，基金重新开放申购或赎回时，基金管理人应提前3个工作日，在中国证监会指定媒介连续刊登基金重新开放申购或赎回的公告，并在重新开放申购或赎回日公告最新的基金份额净值。

(十) 定期定额投资计划

本基金为基金投资者提供定期定额投资计划服务。通过定期定额投资计划，基金投资者可通过固定的渠道，采用定期定额的方式申购本基金基金份额。该定期申购计划不受最低申购金额限制，具体以基金管理人的公告为准。

(十一) 基金转换

根据相关法律法规以及基金合同的规定，基金管理人提供本基金与基金管理人管理的其他基金之间的基金转换服务。基金转换收取一定的转换费用，相关规则及转换费率详情请见本公司发布的相关公告。

九、基金的非交易过户、转托管、冻结与质押

(一) 基金注册登记机构只受理继承、遗赠、司法执行等情况下的非交易过户。无论在上述何种情况下，接受划转的主体必须是合格的个人投资者或机构投资者。

1、“继承”指基金份额持有人死亡，其持有的基金份额由其合法的继承人继承；

2、“遗赠”指基金份额持有人立遗嘱将其持有的基金份额赠给法定继承人以外的其他人；

3、“司法执行”是指根据生效法律文书，有履行义务的当事人（基金份额持有人）将其持有的基金份额依生效法律文书之规定主动过户给其他人，或法院依据生效法律文书将有履行义务的当事人（基金份额持有人）持有的基金份额强制划转给其他人。

(二) 基金投资者办理非交易过户必须到基金注册登记机构或其指定的网点办理。对于符合条件的非交易过户申请按《华泰柏瑞基金管理有限公司开放式基金业务规则》的有关规定办理。

(三) 符合条件的非交易过户申请由基金注册登记机构进行确认，该确认一般情况下应在非交易过户申请经审核通过之日起 5 个工作日内做出；申请人按基金注册登记机构规定的标准缴纳过户费用。

(四) 基金份额持有人可以以同一基金账户在多个基金销售机构申购（认购）基金份额，

但必须在原申购（认购）的基金销售机构赎回该部分基金份额。

基金份额持有人可以办理其基金份额在不同基金销售机构的转托管手续。转托管在转出方进行申报，基金投资者于 T 日转托管基金份额转出成功后，一般情况下转托管份额可于 T+1 日在转入方网点办理转入手续，基金投资者可于 T+3 日起赎回该部分基金份额。

(五) 基金注册登记机构只受理国家有权机关依法要求的基金账户或基金份额的冻结与解冻。基金账户或基金份额被冻结的，当相关基金分红时，被冻结部分产生的权益将被强制按照红利再投资方式处理，同时新增的权益亦将一并冻结。

(六) 在有关法律法规有明确规定的情况下，基金管理人将可以办理基金份额的质押业务或其他业务，并会同基金注册登记机构制定、公布和实施相应的业务规则。

十、基金的投资

本基金属于积极的混合型基金产品。

自改革开放以来，特别是加入 WTO 后，中国经济快速融入全球经济体系，整体竞争力不断提升，出现了一批具有国际竞争力的企业，对世界经济的影响日益加强。中国经济进入近代以来前所未有的盛世时期。投资中国，分享中国优秀企业成长中的资本增值，成为全球投资人的共识。

与此同时，中国产业结构面临巨大调整，各行业在经济中的地位此消彼涨，变化迅速。企业生命周期加快，优势企业的发展伴随着弱势企业的淘汰，价值的创造与价值毁灭的进程同样迅速。选择优秀企业，把握其成长周期，以合理价格投资于企业有效价值创造阶段，是投资中国成功的关键。

本基金借鉴外方股东全球行之有效的投资哲学和投资技术，针对中国经济结构和企业生命周期快速变化的特点，将价值投资和成长投资有机结合，以合理价格投资于具有良好增长趋势的企业，分享盛世中国优秀企业成长中的资本增值。

（一）投资目标

主要通过股票选择，辅以适度的大类资产¹配置调整，追求管理资产的长期稳定增值。

（二）投资范围

限于具有良好流动性的金融工具，包括国内依法公开发行上市的股票、存托凭证、债券和法律、法规或中国证监会允许投资的其他金融工具。

本基金投资于股票的比例为基金净资产的 60-90%，债券投资为基金净资产的 0%-40%。

此外，本基金保留的现金（不包括结算备付金、存出保证金、应收申购款等）或者投资于到期日在一年以内的政府债券的资产比例合计不低于基金净资产 5%，如果法律法规对该比例要求有变更的，以变更后的比例为准，本基金的该部分投资范围将相应调整。

（三）投资理念

本基金认为，任一企业都有其产生、发展、成熟、衰退的过程，有着与之相对应的价值创造和价值毁灭的模式。通过对这些模式的有效辨识，本基金可以投资于价格合理且具有良好增长趋势的企业。以合理估值为投资基础，以增长趋势的变化为投资契机，通过阶段性的投资回报累积，获得管理资产的长期稳定增值。

¹大类资产：本基金将大类资产分为股票、债券、现金三大类资产。

（四）投资策略

本基金以股票类资产为主要投资工具，通过精选个股获取资产的长期增值；以债券类资产作为降低组合风险的策略性投资工具，通过适当的大类资产配置来降低组合的系统性风险。

1、股票投资策略

本基金管理人充分借鉴外方股东全球行之有效的投资理念和技术，在其提供的全球股票投资交流平台上，建立了适应中国资本市场的、系统的、定性定量相结合的投资分析体系：

本基金首先根据企业成长的阶段特性，将股票进行分类；针对不同成长特性的股票，建立不同的分析标准，确立不同的关注点。

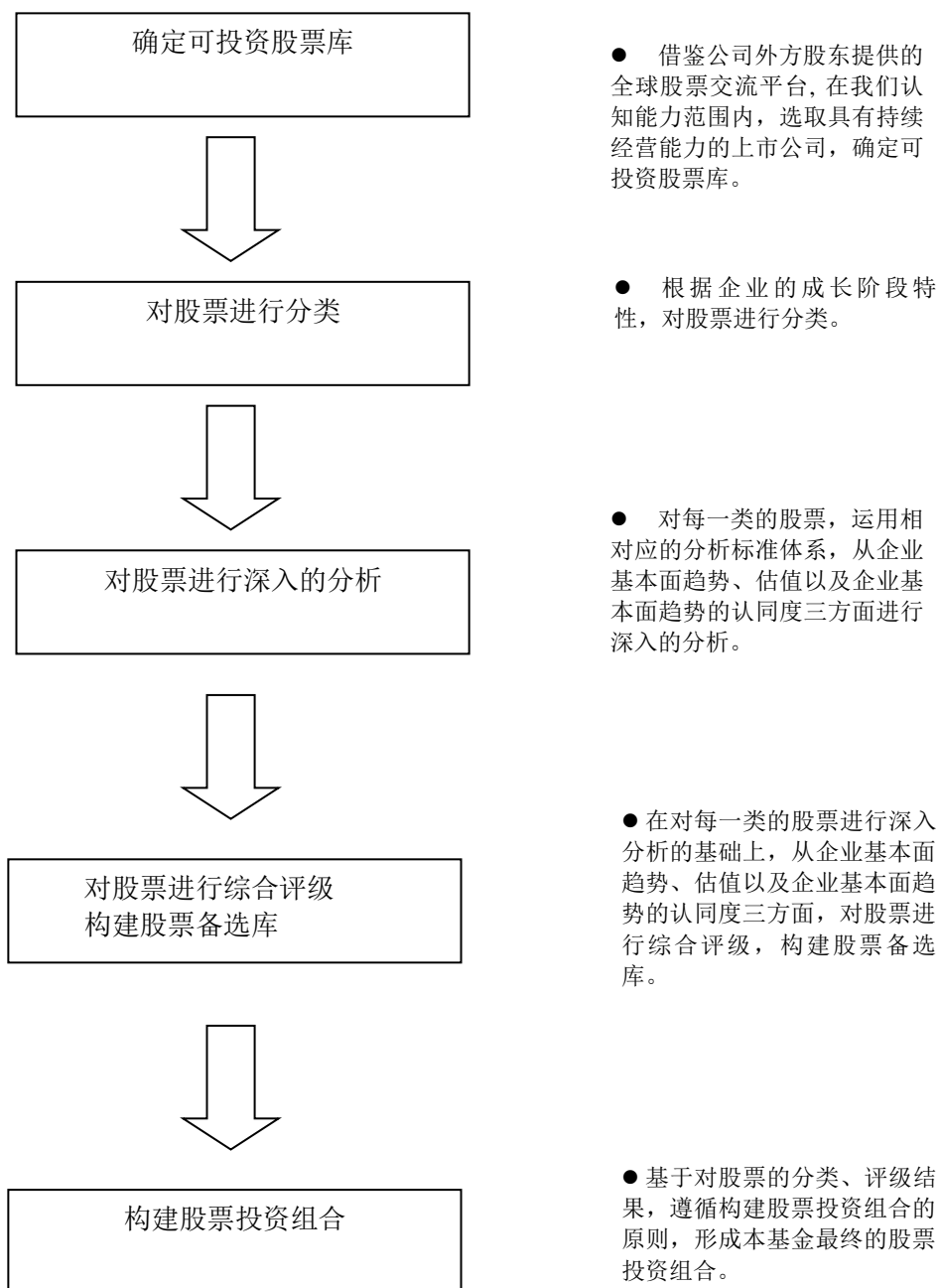
对分类后的股票，本基金借鉴外方股东的投资评级体系，从企业基本面趋势²、估值³以及企业基本面趋势的认同度⁴三方面综合评级，确定股票投资组合。

²企业基本面趋势：Fundamental Progress

³估值：Valuation

⁴企业基本面趋势的认同度：Fundamental Revision

具体流程如下：



1) 基于认知能力范围确定可投资股票范围

资本市场具有高度的不确定性。人们的认知存在种种局限, 难以穷尽市场的所有因素。投资人只有在自身有效认知能力范围内判断及决策, 才会有较高的成功概率。

对企业持续经营能力的判断, 包括对其商业模式、财务状况、管理能力等多方面的认

识。本基金将充分借鉴公司外方股东提供的全球股票交流平台，分享外方股东投资团队行之有效的投资经验，以国际的、历史的眼光判断中国上市公司，在我们认知能力范围内，选择具有持续经营能力或持续经营可能的公司，确定可投资股票库。

2) 基于企业生命周期的股票分类分析体系

企业生命周期理论将企业划分为产生、成长、成熟和衰退等几个不同性质的成长阶段。

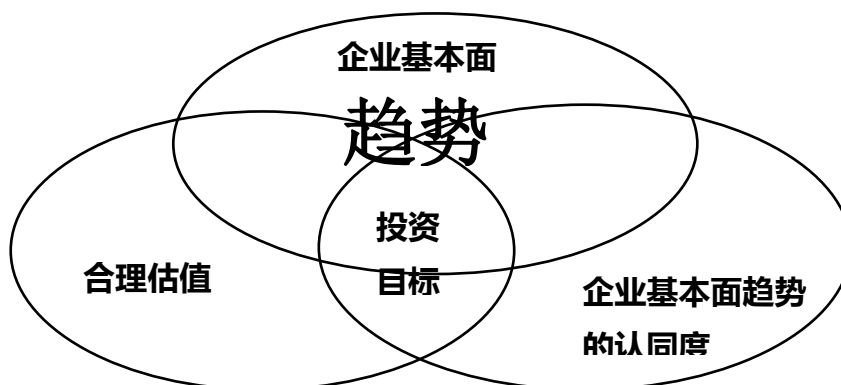
企业所处的生命周期阶段由其外部因素和内部因素共同决定。外部因素包括所属行业周期以及宏观经济周期等，内部因素包括企业的商业模式、产品策略、管理机制以及创新能力等。

企业所处的生命周期阶段随着企业的内外因素的变化而变化；但在一定的时期内，它又是相对稳定的，是可以有效辨识的。

为了更好地对企业进行分析，我们基于企业生命周期理论，根据企业的成长特性，将企业分为突出成长、高速稳定成长、高速周期成长、成熟/良性转折、成熟/周期性、成熟/防御性等类别；针对不同类别的股票，我们建立了不同的定性、定量分析体系。

3) 价值与成长相结合的股票投资评级体系

a) 针对个股，我们从企业基本面趋势、估值以及企业基本面趋势的认同度三方面进行评级。该评级体系如下图所示⁵：



b) 在对企业基本面趋势、估值以及企业基本面趋势的认同度三方面分别评级的基础上，我们将按照一定的权重加总得出对该股票的综合评级。

4) 股票投资组合的构建原则

本基金遵循自下而上的选股原则，基于对股票的分类、评级的结果进行股票组合的构建。重点投资于高速稳定成长、高速周期成长类股票。

为了避免自下而上的选股方法造成的行业集中度过高而引起的组合流动性下降的风险，以及较高的组合非系统性风险，本基金将在对行业的基本面趋势、行业整体估值水平等因素进行深入研究的基础上，对股票组合进行适当的行业分布调整。

⁵数据来源：华泰柏瑞基金管理有限公司

2、债券投资策略

1) 债券投资原则

本基金的债券类资产作为降低基金组合系统性风险的策略性工具。

本基金将债券市场视为金融市场整体的一个有机部分，通过建立包括核心指标和辅助指标的债券分析框架，分析金融市场中各种关联因素的变化，从而判断债券市场趋势。

2) 债券投资的分析框架

本基金债券分析框架包括核心指标和辅助指标。核心指标有信贷增长率和货币供应量增长率；辅助指标主要包括 CPI、PPI、企业商品指数、固定资产投资增长率、GDP 增长率、居民储蓄增长率等指标。

3) 个券的选择和债券组合的构建

在个券选择上，本基金将综合运用利率预期、公司信用分析、流动性评估等方法来评价个券的风险收益。

具有以下一项或多项特征的债券，将是本基金债券投资重点关注的对象：

- a) 有良好流动性的债券；
- b) 有较高信用等级的债券；
- c) 在信用等级和剩余期限类似的条件下，到期收益率较高的债券；
- d) 风险水平合理、有较好下行保护、基本面有良性变化的可转换债券。

在债券组合的构建上，本基金将通过上述债券分析框架，判断债券市场的短、中、长期趋势，本着风险收益配比最优的原则确定债券资产的类属⁶配置比例。

4) 债券组合的调整与管理

本基金将综合运用久期管理、期限结构配置、跨市场套利、相对价值判断、现金管理等债券组合管理技术进行日常管理。

a) 期限结构配置是在确定组合久期后，针对收益率曲线形态特征确定合理的组合期限结构，在短、中、长期债券间进行动态调整，从债券各品种的相对价格变化中获利；

b) 跨市场套利是针对相同债券品种在交易所市场和银行间市场收益率的差异进行套利，提高组合投资收益；

c) 相对价值判断是在现金流特征相近的债券品种之间选取价值相对低估的债券品种，选择合适的交易时机，增持相对低估的品种，减持相对高估的品种。

另外，为满足日常赎回要求及资产配置和调整过程中产生的流动性要求，基金资产中有一定比例现金类资产。本基金将充分利用货币市场投资工具如回购、央行票据等工具提高现金资产的收益率。

3、大类资产配置策略

⁶ 债券资产的类属：我们将债券资产分为货币市场工具、短期债、中期债、长期债、可转债以及其他固定收益投资工具。

本基金为混合型基金，以股票投资为主，大类资产配置不作为本基金的核心策略。但考虑到中国股票市场现阶段仍存在较大的系统性风险，本基金会适度进行大类资产配置调整。

与个股投资评级类似，本基金将从基本面趋势、估值以及基本面趋势的认同度三方面对股票资产系统性风险进行评级。

在基本面趋势方面，本基金重点关注市场整体盈利的变化趋势；在估值方面，我们关注市场平均市净率以及平均市盈率等估值指标的历史比较；在考察基本面趋势的认同度时，则主要关注各家机构对股票市场大势的判断。

除了上述因素外，政策变化有可能改变整体资产的估值水平。中国资本市场处于不断发展成熟过程中，政策的调整是不可避免的。本基金对政策变化可能引发的市场整体估值的变化保持高度的关注。

本基金将基于对股票类资产系统性风险的评级，适度增加或减少股票类资产配置比重；并相应调整债券类资产的配置比重。

基于国际国内的投资经验，过于频繁的大类资产调整不利于本基金的管理。本基金仅在股票类资产系统性风险过高或过低时进行适度的配置调整，一般情况下本基金将保持配置的基本稳定。

4、存托凭证投资策略

本基金将根据投资目标和股票投资策略，基于对基础证券投资价值的深入研究判断，进行存托凭证的投资。

（五）业绩比较基准

本基金的业绩比较基准选定为：标普中国 A 股 300 指数×70%+中证全债指数×30%

标普中国 A 股 300 指数由深沪两市具有行业代表性的公司构成，样本股经过了流动性和财务稳健性的审慎检查，能较全面地描述中国 A 股市场的总体趋势。中证全债指数由银行间市场和沪深交易所市场的国债、金融债券及企业债券组成，该指数综合反映了银行间债券市场和交易所债券市场跨市场的债券走势。基于该基金股票、债券投资和现金留存的比例，选用该业绩比较基准能够忠实地反映本基金的风险收益特征。

如果今后证券市场中有其他代表性更强的业绩比较基准推出，或者有更科学客观的权重比例适用于本基金时，本基金管理人可以依据维护基金份额持有人合法权益的原则，根据实际情况对业绩比较基准进行相应调整。

本基金由于上述原因变更业绩比较基准应经投资决策委员会批准后，报中国证监会核准，基金管理人将在调整前 3 个工作日在中国证监会指定媒介公告。

（六）风险收益特征

本基金为混合型基金，其预期风险与预期收益高于债券型基金与货币市场基金，低于股票型基金。

（七）投资禁止行为与限制

1、禁止用本基金财产从事以下行为：

- 1) 承销证券；
- 2) 向他人贷款或者提供担保；
- 3) 从事承担无限责任的投资；
- 4) 买卖其他基金份额，但是国务院另有规定的除外；
- 5) 向其基金管理人、基金托管人出资或者买卖其基金管理人、基金托管人发行的股票或者债券；

6) 买卖与其基金管理人、基金托管人有控股关系的股东或者与其基金管理人、基金托管人有其他重大利害关系的公司发行的证券或者承销期内承销的证券；

- 7) 从事内幕交易、操纵证券交易价格及其他不正当的证券交易活动；
- 8) 依照法律、行政法规有关规定，由国务院证券监督管理机构规定禁止的其他活动。

2、基金投资组合比例限制

- 1) 持有 1 家上市公司的股票，其市值不超过基金资产净值的 10%；
- 2) 本基金与基金管理人管理的其他基金持有 1 家公司发行的证券总和，不超过该证券的 10%；

3) 基金财产参与股票发行申购，本基金所申报的金额不超过基金总资产，本基金所申报的股票数量不超过拟发行股票公司本次发行股票的总量；

4) 本基金管理人管理的全部开放式基金持有一家上市公司发行的可流通股票，不得超过该上市公司可流通股票的 15%；本基金管理人管理的全部投资组合持有一家上市公司发行的可流通股票，不得超过该上市公司可流通股票的 30%；

5) 本基金主动投资于流动性受限资产的市值合计不得超过基金资产净值的 15%；因证券市场波动、上市公司股票停牌、基金规模变动等基金管理人之外的因素致使基金不符合本款所规定比例限制的，本基金管理人不得主动新增流动性受限资产的投资；

6) 本基金与私募类证券资管产品及中国证监会认定的其他主体为交易对手开展逆回购交易的，可接受质押品的资质要求应当与基金合同约定的投资范围保持一致；

7) 本基金投资存托凭证的比例限制依照境内上市交易的股票执行，与境内上市交易的股票合并计算；

- 8) 法律法规和基金合同规定的其他限制。

3、如果法律法规对本基金合同约定的投资禁止行为和投资组合比例限制进行变更的，

以变更后的规定为准。

(八) 投资组合比例调整

基金管理人应当自基金合同生效之日起六个月内使基金的投资组合比例符合基金合同的约定。除上述第 5)、6) 项外, 因证券市场波动、上市公司合并、基金规模变动等基金管理人之外的因素致使基金投资不符合基金合同约定的投资比例规定的, 基金管理人应当在十个交易日内进行调整。

(九) 基金管理人代表基金行使股东权利处理原则和方法

- 1、不谋求对上市公司的控股, 不参与所投资上市公司的经营管理;
- 2、有利于基金财产的安全与增值;
- 3、基金管理人按照国家有关规定代表基金独立行使股东权利, 保护基金投资人的利益。

(十) 基金投资组合报告

投资组合报告截止日为 2023 年 3 月 31 日。

1、报告期末基金资产组合情况

序号	项目	金额 (元)	占基金总资产的比例 (%)
1	权益投资	1,449,880,200.22	86.43
	其中: 股票	1,449,880,200.22	86.43
2	基金投资	-	-
3	固定收益投资	87,754,724.14	5.23
	其中: 债券	87,754,724.14	5.23
	资产支持证券	-	-
4	贵金属投资	-	-
5	金融衍生品投资	-	-
6	买入返售金融资产	-	-
	其中: 买断式回购的买入返售金融资产	-	-
7	银行存款和结算备付金合计	99,596,097.14	5.94
8	其他资产	40,242,136.14	2.40
9	合计	1,677,473,157.64	100.00

2、报告期末按行业分类的股票投资组合

2.1 报告期末按行业分类的境内股票投资组合

代码	行业类别	公允价值 (元)	占基金资产净值比例 (%)
A	农、林、牧、渔业	-	-
B	采矿业	-	-
C	制造业	869,295,590.05	53.74

D	电力、热力、燃气及水生产和供应业	-	-
E	建筑业	7,642,579.33	0.47
F	批发和零售业	-	-
G	交通运输、仓储和邮政业	-	-
H	住宿和餐饮业	-	-
I	信息传输、软件和信息技术服务业	450,493,945.09	27.85
J	金融业	-	-
K	房地产业	-	-
L	租赁和商务服务业	4,918,320.00	0.30
M	科学研究和技术服务业	117,529,765.75	7.27
N	水利、环境和公共设施管理业	-	-
O	居民服务、修理和其他服务业	-	-
P	教育	-	-
Q	卫生和社会工作	-	-
R	文化、体育和娱乐业	-	-
S	综合	-	-
	合计	1,449,880,200.22	89.64

2.2 报告期末按行业分类的港股通投资股票投资组合

注：本基金本报告期末未持有港股通投资股票。

3、期末按公允价值占基金资产净值比例大小排序的股票投资明细

3.1 报告期末按公允价值占基金资产净值比例大小排序的前十名股票投资明细

序号	股票代码	股票名称	数量（股）	公允价值（元）	占基金资产净值比例（%）
1	002368	太极股份	2,274,356	95,932,336.08	5.93
2	300274	阳光电源	793,900	83,248,354.00	5.15
3	300759	康龙化成	1,337,863	65,515,151.11	4.05
4	300896	爱美客	114,800	64,144,500.00	3.97
5	000568	泸州老窖	215,256	54,845,076.24	3.39
6	300624	万兴科技	605,100	46,102,569.00	2.85
7	300308	中际旭创	778,505	45,853,944.50	2.83
8	600199	金种子酒	1,625,300	45,102,075.00	2.79
9	300031	宝通科技	2,104,800	43,632,504.00	2.70
10	688297	中无人机	761,754	43,183,834.26	2.67

4、报告期末按债券品种分类的债券投资组合

序号	债券品种	公允价值（元）	占基金资产净值比例（%）
1	国家债券	87,754,724.14	5.43
2	央行票据	-	-
3	金融债券	-	-
	其中：政策性金融债	-	-
4	企业债券	-	-

5	企业短期融资券	-	-
6	中期票据	-	-
7	可转债（可交换债）	-	-
8	同业存单	-	-
9	其他	-	-
10	合计	87,754,724.14	5.43

5、报告期末按公允价值占基金资产净值比例大小排序的前五名债券投资明细

序号	债券代码	债券名称	数量（张）	公允价值（元）	占基金资产净值比例（%）
1	019674	22 国债 09	489,000	49,786,282.36	3.08
2	019679	22 国债 14	375,000	37,968,441.78	2.35

6、报告期末按公允价值占基金资产净值比例大小排序的前十名资产支持证券投资明

细

注：本基金本报告期末未持有资产支持证券。

7、报告期末按公允价值占基金资产净值比例大小排序的前五名贵金属投资明细

注：本基金本报告期末未持有贵金属。

8、报告期末按公允价值占基金资产净值比例大小排序的前五名权证投资明细

注：本基金本报告期末未持有权证。

9、报告期末本基金投资的股指期货交易情况说明

9.1 报告期末本基金投资的股指期货持仓和损益明细

注：本基金本报告期末未持有股指期货。

9.2 本基金投资股指期货的投资政策

注：本基金本报告期末未持有股指期货。

10、报告期末本基金投资的国债期货交易情况说明

10.1 本期国债期货投资政策

注：本基金本报告期末未持有国债期货。

10.2 报告期末本基金投资的国债期货持仓和损益明细

注：本基金本报告期末未持有国债期货。

10.3 本期国债期货投资评价

注：本基金本报告期末未持有国债期货。

11、投资组合报告附注

11.1 本基金投资的前十名证券的发行主体本期是否出现被监管部门立案调查，或在报告编制日前一年内受到公开谴责、处罚的情形

报告期内基金投资的前十名证券的发行主体没有被监管部门立案调查的，也没有在报告编制日前一年内受到公开谴责、处罚的情形。

11.2 基金投资的前十名股票是否超出基金合同规定的备选股票库

基金投资的前十名股票中，没有投资于超出基金合同规定备选股票库之外的。

11.3 其他资产构成

序号	名称	金额（元）
1	存出保证金	522,029.24
2	应收证券清算款	39,353,145.00
3	应收股利	-
4	应收利息	-
5	应收申购款	366,961.90
6	其他应收款	-
7	其他	-
8	合计	40,242,136.14

11.4 报告期末持有的处于转股期的可转换债券明细

注：本基金本报告期末未持有处于转股期的可转换债券。

11.5 报告期末前十名股票中存在流通受限情况的说明

注：本基金本报告期末前十名股票中不存在流通受限情况。

11.6 投资组合报告附注的其他文字描述部分

注：由于四舍五入的原因，分项之和与合计项之间可能存在尾差。

十一、基金的业绩

基金管理人承诺以诚实信用、勤勉尽责的原则管理和运用基金资产，但不保证基金一定盈利。基金的过往业绩并不代表其未来表现。投资有风险，投资者在做出投资决策前应仔细阅读本基金的招募说明书。

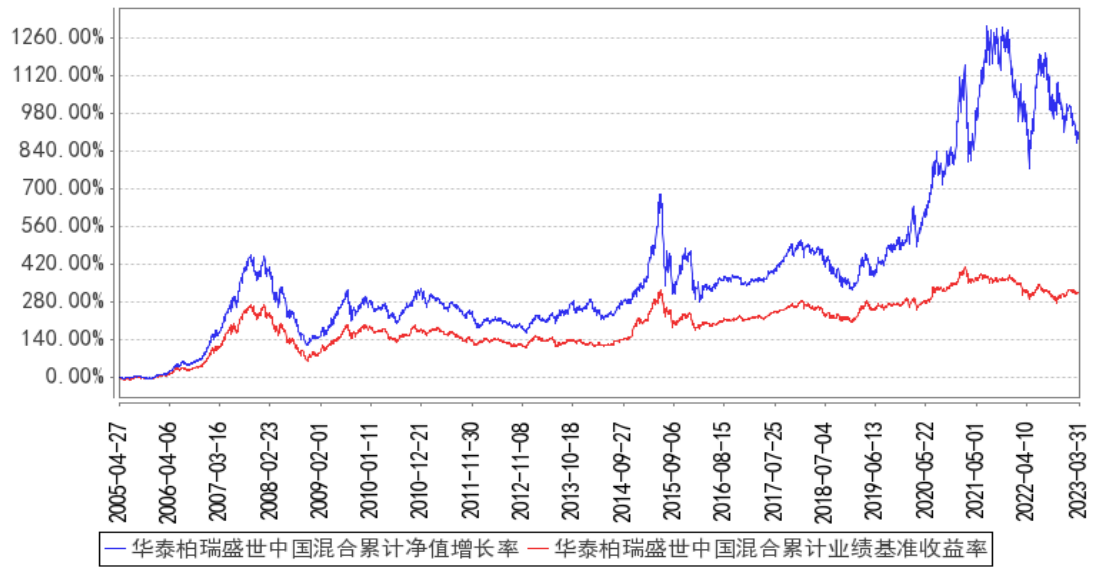
下述基金业绩指标不包括持有人认购或交易基金的各项费用，计入费用后实际收益水平要低于所列数字。基金的业绩报告截止日为 2023 年 03 月 31 日。

1、基金份额净值增长率与同期业绩比较基准收益率比较

阶段	份额净值增长率①	份额净值增长率标准差②	业绩比较基准收益率③	业绩比较基准收益率标准差④	①-③	②-④
2005.04.27-2005.12.31	3.66%	0.70%	0.43%	0.91%	3.23%	-0.21%
2006.01.01-2006.12.31	109.81%	1.22%	77.22%	0.98%	32.59%	0.24%
2007.01.01-2007.12.31	137.79%	1.83%	98.43%	1.61%	39.36%	0.22%
2008.01.01-2008.12.31	-51.94%	2.15%	-49.24%	2.10%	-2.70%	0.05%
2009.01.01-2009.12.31	56.45%	1.88%	61.82%	1.42%	-5.37%	0.46%
2010.01.01-2010.12.31	6.62%	1.35%	-6.54%	1.09%	13.16%	0.26%
2011.01.01-2011.12.31	-26.87%	1.08%	-17.32%	0.91%	-9.55%	0.17%
2012.01.01-2012.12.31	0.21%	1.05%	6.48%	0.87%	-6.27%	0.18%
2013.01.01-2013.12.31	18.53%	1.36%	-3.12%	0.96%	21.65%	0.40%
2014.01.01-2014.12.31	20.10%	1.22%	34.99%	0.82%	-14.89%	0.40%
2015.01.01-2015.12.31	31.63%	2.65%	7.26%	1.70%	24.37%	0.95%
2016.01.01-2016.12.31	-20.78%	1.79%	-6.23%	0.94%	-14.55%	0.85%
2017.01.01-2017.12.31	30.11%	0.79%	16.95%	0.45%	13.16%	0.34%
2018.01.01-2018.12.31	-26.07%	1.40%	-15.96%	0.93%	-10.11%	0.47%
2019.01.01-2019.12.31	39.44%	1.40%	25.06%	0.84%	14.38%	0.56%
2020.01.01-2020.12.31	81.89%	1.79%	21.47%	0.98%	60.42%	0.81%
2021.01.01-2021.12.31	13.25%	2.25%	0.43%	0.84%	12.82%	1.41%
2022.01.01-2022.12.31	-13.97%	2.04%	-14.05%	0.90%	0.08%	1.14%
2023.01.01-2023.03.31	-7.85%	1.06%	3.42%	0.58%	-11.27%	0.48%
自基金合同生效起至今	887.94%	1.64%	318.54%	1.14%	569.40%	0.50%

2、图示自基金合同生效以来基金份额净值的变动情况，并与同期业绩比较基准的变动的比较

华泰柏瑞盛世中国混合累计净值增长率与同期业绩比较基准收益率的历史走势对比图



注：图示日期为 2005 年 4 月 27 日至 2023 年 3 月 31 日。

十二、基金的财产

（一）基金资产总值

本基金基金资产总值包括以各类有价证券、银行存款本息、应收款项和其他形式存在的基金资产的价值总和。

（二）基金资产净值

本基金基金资产净值是指基金资产总值减去负债后的价值。

（三）基金财产的账户

本基金根据相关法律法规、规范性文件开立基金资金账户以及证券账户，与基金管理人、基金托管人、基金代销机构和基金注册登记机构自有财产的账户以及其他基金财产账户独立。

（四）基金财产的保管及处分

1、基金财产由基金管理人和基金托管人严格按照法律、法规和基金合同的规定保管和处分。

2、本基金财产独立于基金管理人及基金托管人的固有财产，并由基金托管人保管。

3、基金管理人、基金托管人因基金财产的管理、运用或者其他情形而取得的财产和收益，归基金财产。

4、基金管理人、基金托管人因依法解散、被依法撤销或者被依法宣告破产等原因进行清算的，基金财产不属于其清算范围。

5、非因基金财产本身承担的债务，不得对基金财产强制执行。

十三、基金财产的估值

（一）估值目的

基金估值的目的是为了准确、真实地反映基金相关金融资产和金融负债的公允价值。开放式基金份额申购、赎回价格应按基金估值后确定的基金份额净值计算。

（二）估值日

本基金合同生效后，每个交易日对基金财产进行估值。

（三）估值对象

基金所持有的金融资产和金融负债。

（四）估值方法

1、股票估值方法

（1）上市流通股票的估值

上市流通股票按估值日其所在证券交易所的收盘价估值；估值日无交易的，且最近交易日后经济环境未发生重大变化，以最近交易日的收盘价估值；如最近交易日后经济环境发生了重大变化的，可参考类似投资品种的现行市价及重大变化因素，调整最近交易市价，确定公允价格。

（2）未上市股票的估值

送股、转增股、配股和公开增发新股等发行未上市的股票，按估值日在交易所挂牌的同一股票的收盘价估值；估值日无交易的，且最近交易日后经济环境未发生重大变化，以最近交易日的收盘价估值；如最近交易日后经济环境发生了重大变化的，可参考类似投资品种的现行市价及重大变化因素，调整最近交易市价，确定公允价格。

首次发行未上市的股票，采用估值技术确定公允价值，在估值技术难以可靠计量的情况下，按成本估值。

（3）有明确锁定期股票的估值

首次公开发行有明确锁定期的股票，同一股票在交易所上市后，按交易所上市的同一股票的收盘价估值；非公开发行且处于明确锁定期的股票，按监管机构或行业协会的有关规定确定公允价值。

2、固定收益证券的估值办法

（1）证券交易所市场实行净价交易的债券按估值日收盘净价估值，估值日没有交易的，且最近交易日后经济环境未发生重大变化，按最近交易日的收盘净价估值；如最近交易日

后经济环境发生了重大变化的，可参考类似投资品种的现行市价及重大变化因素，调整最近交易市价，确定公允价格。

(2) 证券交易所市场未实行净价交易的债券按估值日收盘价减去债券收盘价中所含的债券应收利息(自债券计息起始日或上一起息日至估值当日的利息)得到的净价进行估值，估值日没有交易的，且最近交易日后经济环境未发生重大变化，按有交易的最近交易日所采用的净价估值；如最近交易日后经济环境发生了重大变化的，可参考类似投资品种的现行市价及重大变化因素，调整最近交易市价，确定公允价格。

(3) 未上市债券采用估值技术确定公允价值，在估值技术难以可靠计量的情况下，按成本估值。

(4) 在银行间债券市场交易的债券、资产支持证券等固定收益品种，采用估值技术确定公允价值。

(5) 交易所以大宗交易方式转让的资产支持证券，采用估值技术确定公允价值，在估值技术难以可靠计量公允价值的情况下，按成本进行后续计量。

(6) 同一债券同时在两个或两个以上市场交易的，按债券所处的市场分别估值。

3、权证估值：

(1) 配股权证的估值：

因持有股票而享有的配股权，类同权证处理方式的，采用估值技术进行估值。

(2) 认沽/认购权证的估值：

从持有确认日起到卖出日或行权日止，上市交易的认沽/认购权证按估值日的收盘价估值，估值日没有交易的，且最近交易日后经济环境未发生重大变化，按最近交易日的收盘价估值；如最近交易日后经济环境发生了重大变化的，可参考类似投资品种的现行市价及重大变化因素，调整最近交易市价，确定公允价格。未上市交易的认沽/认购权证采用估值技术确定公允价值，在估值技术难以可靠计量的情况下，按成本估值；因持有股票而享有的配股权，停止交易、但未行权的权证，采用估值技术确定公允价值。

4、其他资产的估值方法

其他资产按照国家有关规定或行业约定进行估值。

5、在任何情况下，基金管理人采用上述 1-4 项规定的方法对基金财产进行估值，均应被认为采用了适当的估值方法。但是，如果基金管理人有着充足的理由认为按上述方法对基金财产进行估值不能客观反映其公允价值的，基金管理人可在综合考虑市场成交价、市场报价、流动性、收益率曲线等多种因素的基础上与基金托管人商定后，按最能反映公允价值的价格估值。

6、国家有最新规定的，按其规定进行估值。

7、本基金投资存托凭证的估值核算依照境内上市交易的股票执行。

（五）估值程序

基金日常估值由基金管理人同基金托管人一同进行。基金份额净值由基金管理人完成估值后，将估值结果以书面形式报给基金托管人，基金托管人按《基金合同》规定的估值方法、时间、程序进行复核，基金托管人复核无误后签章返回给基金管理人，由基金管理人对外公布。月末、年中和年末估值复核与基金会计账目的核对同时进行。

（六）暂停估值的情形

- 1、基金投资所涉及的证券交易所遇法定节假日或因其他原因暂停营业时；
- 2、因不可抗力或其他情形致使基金管理人、基金托管人无法准确评估基金财产价值时；
- 3、当前一估值日基金资产净值 50%以上的资产出现无可参考的活跃市场价格且采用估值技术仍导致公允价值存在重大不确定性时，经与基金托管人协商一致的，基金管理人应当暂停基金估值；
- 4、中国证监会认定的其他情形。

（七）基金份额净值的确认

用于基金信息披露的基金净值信息由基金管理人负责计算，基金托管人进行复核。基金管理人应于每个工作日交易结束后计算当日的基金净值信息并发送给基金托管人。基金托管人对净值计算结果复核确认后发送给基金管理人，由基金管理人对基金净值信息予以公布。

基金份额净值的计算精确到 0.0001 元，小数点后第五位四舍五入。国家另有规定的，从其规定。

（八）估值错误的处理

1、当基金资产的估值导致基金份额净值小数点后四位（含第四位）内发生差错时，视为基金份额净值估值错误。

2、基金管理人和基金托管人将采取必要、适当合理的措施确保基金资产估值的准确性、及时性。当基金份额净值出现错误时，基金管理人应当立即予以纠正，并采取合理的措施防止损失进一步扩大；当计价错误达到或超过基金份额净值的 0.25%时，基金管理人应当报中国证监会备案；当计价错误达到或超过基金份额净值的 0.5%时，基金管理人应当公告，并同时报中国证监会备案。

3、前述内容如法律法规或监管机构另有规定的，按其规定处理。

关于差错处理，本合同的当事人按照以下约定处理：

1) 差错类型

本基金运作过程中，如果由于基金管理人、基金托管人、注册登记机构、代理销售机

构或投资人自身的过错造成差错，导致其他当事人遭受损失的，过错的责任人应当对由于该差错遭受损失的当事人（“受损方”）按下述“差错处理原则”给予赔偿。

上述差错的主要类型包括但不限于：资料申报差错、数据传输差错、数据计算差错、系统故障差错、下达指令差错等；对于因技术原因引起的差错，若系同行业现有技术水平无法预见、无法避免、无法抗拒，则属不可抗力。

由于不可抗力原因造成投资人的交易资料灭失或被错误处理或造成其他差错，因不可抗力原因出现差错的当事人不对其他当事人承担赔偿责任，但因该差错取得不当得利的当事人仍应负有返还不当得利的义务。

2) 差错处理原则

因基金估值错误给投资人造成损失的应由基金管理人和基金托管人依照法律法规的规定予以承担。基金管理人或基金托管人对不应由其承担的责任，有权根据过错原则，向过错人追偿。本基金合同的当事人应将按照以下约定的原则处理基金估值差错。

(1) 差错已发生，但尚未给当事人造成损失时，差错责任方应及时协调各方，及时进行更正，因更正差错发生的费用由差错责任方承担；由于差错责任方未及时更正已产生的差错，给当事人造成损失的由差错责任方承担；若差错责任方已经积极协调，并且有协助义务的当事人有足够的时间进行更正而未更正，由此造成或扩大的损失由差错责任方和未更正方根据各自的过错程度分别各自承担相应的赔偿责任。差错责任方应对更正的情况向有关当事人进行确认，确保差错已得到更正；

(2) 差错的责任方对可能导致有关当事人的直接损失负责，不对间接损失负责，并且仅对差错的有关直接当事人负责，不对第三方负责；

(3) 因差错而获得不当得利的当事人负有及时返还不当得利的义务。但差错责任方仍应对差错负责，如果由于获得不当得利的当事人不返还或不全部返还不当得利造成其他当事人的利益损失，则差错责任方应赔偿受损方的损失，并在其支付的赔偿金额的范围内对获得不当得利的当事人享有要求交付不当得利的权利；如果获得不当得利的当事人已经将此部分不当得利返还给受损方，则受损方应当将其已经获得的赔偿额加上已经获得的不当得利返还的总和超过其实际损失的差额部分支付给差错责任方；

(4) 差错调整采用尽量恢复至假设未发生差错的正确情形的方式；

(5) 如果因基金管理人过错造成基金财产损失时，基金托管人应为基金的利益向基金管理人追偿，如果因基金托管人过错造成基金财产损失时，基金管理人应为基金的利益向基金托管人追偿。除基金管理人和托管人之外的第三方造成基金财产的损失，由基金管理人负责向差错方追偿；

(6) 如果出现差错的当事人未按规定对受损方进行赔偿，并且依据法律、行政法规、本基金合同或其他规定，基金管理人或基金托管人自行或依据法院判决、仲裁裁决对受损方承担了赔偿责任，则基金管理人或基金托管人有权向出现过错的当事人进行追索，并有

权要求其赔偿或补偿由此发生的费用和遭受的损失；

(7) 按法律法规规定的其他原则处理差错。

3) 差错处理程序

差错被发现后，有关的当事人应当及时进行处理，处理的程序如下：

(1) 查明差错发生的原因，列明所有当事人，根据差错发生的原因确定差错责任方；

(2) 根据差错处理原则或当事人协商的方法对因差错造成的损失进行评估；

(3) 根据差错处理原则或当事人协商的方法由差错的责任方进行更正和赔偿损失；

(4) 根据差错处理的方法，需要修改基金注册登记机构的交易数据的，由基金注册登记机构进行更正，并就差错的更正向有关当事人进行确认。

(九) 特殊情形的处理

1、基金管理人按本条第(四)款有关估值方法规定的第5项条款进行估值时，所造成的误差不作为基金份额净值错误处理。

2、由于不可抗力原因，或由于证券交易所及登记结算公司发送的数据错误，基金管理人和基金托管人虽然已经采取必要、适当、合理的措施进行检查，但未能发现错误的，由此造成的基金资产估值错误，基金管理人和基金托管人可以免除赔偿责任。但基金管理人应当积极采取必要的措施消除由此造成的影响。

注：根据中国证监会《关于进一步规范证券投资基金估值业务的指导意见》（中国证券监督管理委员会公告[2008]38号）等相关规定和要求，以及基金合同、招募说明书的规定，自2008年9月16日起，对旗下基金已持有的长期停牌股票，采用《中国证券业协会基金估值小组关于停牌股票估值的参考方法》中的“指数收益法”进行估值。

2008年9月16日，基金管理人发布《关于旗下基金资产估值方法调整的公告》，自2008年9月16日起，对本基金持有的长期停牌股票等没有市价的投资品种的估值将根据“中国证监会《关于进一步规范证券投资基金估值业务的指导意见》”规定的原则确定其公允价值，并参考《中国证券业协会基金估值小组关于停牌股票估值的参考方法》中的“指数收益法”进行估值，指数选用证券交易所公开发布的行业分类指数。

十四、基金的收益与分配

（一）收益的构成

- 1、基金收益包括：基金投资所得红利、股息、债券利息、买卖证券差价、银行存款利息以及其他收入。
- 2、因运用基金财产带来的成本或费用的节约应计入收益。
- 3、基金净收益为基金收益扣除按照有关规定可以在基金收益中扣除的费用等项目后的余额。

（二）收益分配原则

- 1、基金收益分配采用现金方式，投资人可选择获取现金红利自动转为基金份额进行再投资；基金份额持有人事先未做出选择的，默认的分红方式为现金分红；
- 2、每一基金份额享有同等分配权；
- 3、基金当期收益先弥补上期亏损后，方可进行当期收益分配；
- 4、基金收益分配后每份基金份额的净值不能低于面值；
- 5、如果基金当期出现亏损，则不进行收益分配；
- 6、在符合有关基金分红条件的前提下，基金收益分配每年至多 6 次；
- 7、全年基金收益分配比例不得低于年度基金可供分配收益的 80%；成立不满 3 个月，收益可不分配；
- 8、法律、法规或监管机构另有规定的从其规定。

（三）收益分配方案

基金收益分配方案中载明基金收益的范围、基金收益分配对象、分配原则、分配时间、分配数额及比例、分配方式及有关手续费等内容。

（四）收益分配方案的确定与公告

基金收益分配方案由基金管理人拟定，并由基金托管人核实后确定，基金管理人依照《信息披露办法》的有关规定在指定媒介公告。

（五）收益分配中发生的费用

- 1、收益分配采用红利再投资方式免收再投资的费用。
- 2、收益分配时发生的银行转账等手续费用由基金份额持有人自行承担；如果基金份额持有人所获现金红利不足支付前述银行转账等手续费用，注册登记机构自动将该基金份额持有人的现金红利转为基金份额。

十五、基金的费用与税收

(一) 基金运作有关的费用

1、基金运作费用的种类

- 1) 基金管理人的管理费；
- 2) 基金托管人的托管费；
- 3) 基金的证券交易费用；
- 4) 基金合同生效以后的信息披露费用；
- 5) 基金份额持有人大会费用；
- 6) 基金合同生效以后的会计师费和律师费；
- 7) 按照国家有关规定可以列入的其他费用。

2、基金运作费用的计提方法、计提标准和支付方式

1) 基金管理人的基金管理费

在通常情况下，基金管理费按前一日基金资产净值的 1.5%年费率计提。计算方法如下：

$$H = E \times 1.5\% \div \text{当年天数}$$

H 为每日应计提的基金管理费

E 为前一日基金资产净值

基金管理费由基金管理人每日计算，每日计提，按月支付。由基金管理人向基金托管人发送基金管理费划付指令，经基金托管人复核后于次月首日起的 2 个工作日内从基金资产中一次性支付给基金管理人，若遇法定节假日、休息日等，支付日期顺延。

2) 基金托管人的基金托管费

在通常情况下，基金托管费按前一日基金资产净值的 0.25%年费率计提。计算方法如下：

$$H = E \times 0.25\% \div \text{当年天数}$$

H 为每日应计提的基金托管费

E 为前一日的基金资产净值

基金托管费由基金管理人每日计算，每日计提，按月支付。由基金管理人向基金托管人发送基金托管费划付指令，经基金托管人复核后于次月首日起的 2 个工作日内从基金资产中一次性支付给基金托管人，若遇法定节假日、休息日，支付日期顺延。

3、本条第 1 款第 3) 至第 7) 项费用由基金管理人和基金托管人根据有关法律、法规及相应协议的规定，按费用实际支出金额支付，列入当期基金费用。基金募集过程中所发生的会计师费和律师费从基金认购费用中列支，招募说明书、发售公告等信息披露费用根据相关法律及中国证监会相关规定列支。

4、基金管理人和基金托管人可根据基金规模等因素协商酌情调低基金管理费率、托管费率，无须召开基金份额持有人大会。如降低基金管理费率、托管费率，基金管理人最迟须于新的费率开始实施3个工作日前在中国证监会指定媒介公告。

(二) 与基金销售有关的费用

1、认购费

本基金认购费率按认购金额的大小分为不同档次，最高不超过1.0%，如下表所示：

认购金额	认购费率
认购金额 < 100 万	1.0%
100 万 ≤ 认购金额 < 500 万	0.8%
500 万 ≤ 认购金额 < 1000 万	0.6%
认购金额 ≥ 1000 万	1000 元/次

认购费将用于支付募集期间会计师费、律师费、注册登记费、销售费及市场推广等支出，不计入基金资产。

2、申购费

本基金的申购费用由投资人承担，不列入基金资产，用于基金的市场推广、销售、注册登记等各项费用。本基金采用前端收费的形式收取申购费用，申购费率按申购金额的大小分为不同档次，最高不超过1.5%，具体如下表所示：

申购金额	申购费率
申购金额 < 50 万	1.5%
50 万 ≤ 申购金额 < 100 万	1.2%
100 万 ≤ 申购金额 < 200 万	1%
200 万 ≤ 申购金额 < 500 万	0.6%
申购金额 ≥ 500 万	1000 元/次

备注：本基金于2007年5月11日（含5月11日）采用以上新费率表

本基金自2007年5月11日起调整申购费率结构，详细内容见我公司2007年4月27日刊登在中国证券报、上海证券报、证券时报的《友邦华泰盛世中国股票型证券投资基金关于调整申购费率结构的公告》。

基金管理人可在法律法规允许的情况下，根据市场情况制定促销计划，在基金促销活动期间，基金管理人可以对促销活动范围内的投资人调低基金申购费率。

3、赎回费

本基金的赎回费用由基金份额持有人承担，其中持有期少于7日的赎回费用全部归入基金财产，持有期不少于7日的赎回费用至少25%归入基金财产，其余部分用于支付注册登记费等相关手续费。赎回费率随投资人持有本基金的时间的增加而递减，投资人持有本基

金 7 日以内的赎回费率为 1.5%，投资人持有本基金 7 日到一年之间的赎回费率为 0.5%，投资人持有本基金一年到两年之间的赎回费率为 0.25%，投资人持有本基金两年以上的赎回费为零。

如下表所示：

持有期限	赎回费率
持有期 < 7 日	1.5%
7 日 ≤ 持有期 < 一年	0.5%
一年 ≤ 持有期 < 两年	0.25%
持有期 ≥ 两年	0

4、基金管理人可以调整申购费率和赎回费率，但基金的申购与赎回费率不得超过法律法规规定的水平，最新的申购费率和赎回费率在定期更新的招募说明书中列示。费率如发生变更，基金管理人最迟将于新的费率开始实施 3 个工作日前在中国证监会指定媒介公告。

（三）不列入基金费用的项目

基金管理人和基金托管人因未履行或未完全履行义务导致的费用支出或基金资产的损失，以及处理与基金运作无关的事项发生的费用等不列入基金费用。基金合同生效之前的律师费、会计师费和信息披露费用等不得从基金资产中列支。

（四）税收

本基金运作过程中涉及的各项纳税主体，依照国家法律、法规的规定履行纳税义务。

十六、基金的会计与审计

（一）基金会计政策

- 1、基金的会计年度为公历每年1月1日至12月31日；
- 2、基金核算以人民币为记账本位币，以人民币元为记账单位；
- 3、会计制度按国家有关的会计制度执行；
- 4、本基金独立建账、独立核算；
- 5、本基金会计责任人为基金管理人；
- 6、基金管理人应保留完整的会计账目、凭证并进行日常的会计核算，按照有关规定编制基金会计报表，基金托管人定期与基金管理人就基金的会计核算、报表编制等进行核对并以书面方式确认。

（二）基金年度审计

- 1、基金管理人聘请与基金管理人、基金托管人相独立的、具有从事证券、期货相关业务资格的会计师事务所及其注册会计师等机构对基金年度财务报表及其他规定事项进行审计；
- 2、会计师事务所更换经办注册会计师，应事先征得基金管理人同意；
- 3、基金管理人认为有充足理由更换会计师事务所，须经基金托管人同意。基金管理人应在更换会计师事务所后依照《信息披露办法》的有关规定公告。

十七、基金的信息披露

（一）披露原则

本基金信息披露义务人包括基金管理人、基金托管人、召集基金份额持有人大会的基金份额持有人等法律、行政法规和中国证监会规定的自然人、法人和非法人组织。

本基金信息披露义务人以保护基金份额持有人利益为根本出发点，按照法律法规和中国证监会的规定披露基金信息，并保证所披露信息的真实性、准确性、完整性、及时性、简明性和易得性。

本基金信息披露义务人应当在中国证监会规定时间内，将应予披露的基金信息通过中国证监会指定的全国性报刊（以下简称“指定报刊”）及指定互联网网站（以下简称“指定网站”）等媒介披露，并保证基金投资者能够按照基金合同约定的时间和方式查阅或者复制公开披露的信息资料。

（二）基金募集信息披露

1、基金募集申请经中国证监会核准后，基金管理人应当在基金份额发售的三日前，将招募说明书、基金合同摘要登载在指定报刊和网站上；基金管理人、基金托管人应当将基金合同、基金托管协议登载在各自公司网站上。

2、基金管理人应当就基金份额发售的具体事宜编制基金份额发售公告，并在披露招募说明书的当日登载于指定报刊和网站上。

3、基金管理人应当在基金合同生效的次日在指定报刊和网站上登载基金合同生效公告。

4、基金合同生效后，基金招募说明书的信息发生重大变更的，基金管理人应当在三个工作日内，更新基金招募说明书并登载在指定网站上；基金招募说明书其他信息发生变更的，基金管理人至少每年更新一次。基金终止运作的，基金管理人不再更新基金招募说明书。

5、基金产品资料概要是基金招募说明书的摘要文件，用于向投资者提供简明的基金概要信息。基金合同生效后，基金产品资料概要的信息发生重大变更的，基金管理人应当在三个工作日内，更新基金产品资料概要，并登载在指定网站及基金销售机构网站或营业网点；基金产品资料概要其他信息发生变更的，基金管理人至少每年更新一次。基金终止运作的，基金管理人不再更新基金产品资料概要。

（三）定期报告

基金定期报告由基金管理人按照法律法规和中国证监会颁布的有关证券投资基金信息披露内容与格式的相关文件的规定单独编制，由基金托管人复核。基金定期报告，包括基金

年度报告、基金中期报告和基金季度报告。

本基金在开始办理申购或者赎回后，基金管理人应当在不晚于每个开放日的次日，通过指定网站、销售机构网站或者营业网点披露开放日的基金份额净值和基金份额累计净值。

基金管理人应当在不晚于半年度和年度最后一日的次日，在指定网站披露半年度和年度最后一日的基金份额净值和基金份额累计净值。

1、基金年度报告：基金管理人应当在每年结束之日起三个月内，编制完成基金年度报告，将年度报告登载在指定网站上，并将年度报告提示性公告登载在指定报刊上。基金年度报告中的财务会计报告应当经过具有证券、期货相关业务资格的会计师事务所审计。

2、基金中期报告：基金管理人应当在上半年结束之日起两个月内，编制完成基金中期报告，将中期报告登载在指定网站上，并将中期报告提示性公告登载在指定报刊上。

3、基金季度报告：

基金管理人应当在季度结束之日起 15 个工作日内，编制完成基金季度报告，将季度报告登载在指定网站上，并将季度报告提示性公告登载在指定报刊上。

基金合同生效不足两个月的，基金管理人可以不编制当期季度报告、中期报告或者年度报告。

如报告期内出现单一投资者持有基金份额达到或超过基金总份额 20%的情形，为保障其他投资者的权益，基金管理人至少应当在定期报告“影响投资者决策的其他重要信息”项下披露该投资者的类别、报告期末持有份额及占比、报告期内持有份额变化情况及本基金的特有风险，中国证监会认定的特殊情形除外。

本基金持续运作过程中，基金管理人应当在基金年度报告和中期报告中披露基金组合资产情况及其流动性风险分析等。

（四）临时报告

基金发生重大事件，有关信息披露义务人应当在 2 日内编制临时报告书，并登载在指定报刊和指定网站上。

前款所称重大事件，是指可能对基金份额持有人权益或者基金份额的价格产生重大影响的下列事件：

- 1、基金份额持有人大会的召开及决定的事项；
- 2、《基金合同》终止、基金清算；
- 3、转换基金运作方式、基金合并；
- 4、更换基金管理人、基金托管人、基金份额登记机构，基金改聘会计师事务所；
- 5、基金管理人委托基金服务机构代为办理基金的份额登记、核算、估值等事项，基金托管人委托基金服务机构代为办理基金的核算、估值、复核等事项；
- 6、基金管理人、基金托管人的法定名称、住所发生变更；

- 7、基金管理人变更持有百分之五以上股权的股东、基金管理人的实际控制人变更；
- 8、基金募集期延长或提前结束募集；
- 9、基金管理人的高级管理人员、基金经理和基金托管人专门基金托管部门负责人发生变动；
- 10、基金管理人的董事在最近 12 个月内变更超过百分之五十，基金管理人、基金托管人专门基金托管部门的主要业务人员在最近 12 个月内变动超过百分之三十；
- 11、涉及基金财产、基金管理业务、基金托管业务的诉讼或仲裁；
- 12、基金管理人或其高级管理人员、基金经理因基金管理业务相关行为受到重大行政处罚、刑事处罚，基金托管人或其专门基金托管部门负责人因基金托管业务相关行为受到重大行政处罚、刑事处罚；
- 13、基金管理人运用基金财产买卖基金管理人、基金托管人及其控股股东、实际控制人或者与其有重大利害关系的公司发行的证券或者承销期内承销的证券，或者从事其他重大关联交易事项，但中国证监会另有规定的除外；
- 14、基金收益分配事项；
- 15、管理费、托管费、申购费、赎回费等费用计提标准、计提方式和费率发生变更；
- 16、基金份额净值计价错误达基金份额净值 0.5%；
- 17、基金开始办理申购、赎回；
- 18、基金发生巨额赎回并延期办理；
- 19、基金连续发生巨额赎回并暂停接受赎回申请或延缓支付赎回款项；
- 20、基金暂停接受申购、赎回申请或重新接受申购、赎回申请；
- 21、基金份额上市交易；
- 22、发生涉及基金申购、赎回事项调整或潜在影响投资者赎回等重大事项；
- 23、基金信息披露义务人认为可能对基金份额持有人权益或者基金份额的价格产生重大影响的其他事项或中国证监会规定的其他事项。

（五）清算报告

基金合同终止的，基金管理人应当依法组织基金财产清算小组对基金财产进行清算并作出清算报告。基金财产清算小组应当将清算报告登载在指定网站上，并将清算报告提示性公告登载在指定报刊上。

（六）公开澄清

在基金合同期限内，任何公共媒体中出现的或者在市场上流传的消息可能对基金份额价格产生误导性影响或者引起较大波动，以及可能损害基金份额持有人权益的，相关信息披露义务人知悉后应当立即对该消息进行公开澄清，并将有关情况立即报告中国证监会。

（七）信息披露事务管理

基金管理人、基金托管人应当建立健全信息披露管理制度，指定专门部门及高级管理人员负责管理信息披露事务。

基金信息披露义务人公开披露基金信息，应当符合中国证监会相关基金信息披露内容与格式准则等法规的规定。

基金托管人应当按照相关法律法规、中国证监会的规定和基金合同的约定，对基金管理人编制的基金资产净值、基金份额净值、基金份额申购赎回价格、基金定期报告、更新的招募说明书、基金产品资料概要、基金清算报告等公开披露的相关基金信息进行复核、审查，并向基金管理人进行书面或电子确认。

基金管理人、基金托管人应当在指定报刊中选择一家报刊披露本基金信息。基金管理人、基金托管人应当向中国证监会基金电子披露网站报送拟披露的基金信息，并保证相关报送信息的真实、准确、完整、及时。

基金管理人、基金托管人除按法律法规要求披露信息外，也可着眼于为投资者决策提供有用信息的角度，在保证公平对待投资者、不误导投资者、不影响基金正常投资操作的前提下，自主提升信息披露服务的质量。具体要求应当符合中国证监会及自律规则的相关规定。前述自主披露如产生信息披露费用，该费用不得从基金财产中列支。

（八）信息披露文件的存放与查阅

依法必须披露的信息发布后，基金管理人、基金托管人应当按照相关法律法规规定将信息置备于各自住所，供社会公众免费查阅。投资人在支付工本费后，可在合理时间内取得上述文件复印件。

（九）本基金信息披露事项以法律法规规定及基金合同约定的内容为准。

十八、基金的风险揭示

本基金的投资风险包括投资组合风险、管理风险、投资合规性风险和其它风险。

（一）投资组合的风险

投资组合风险主要包括系统性风险、非系统性风险以及流动性风险。

1、系统性风险

证券市场价格因受各种影响市场整体的因素如经济因素、政治因素、投资心理和交易监管制度等的影响而引起波动，从而导致基金收益水平变化，使本基金资产面临的风险。主要包括：

1) 政策风险：货币政策、财政政策、产业政策等国家宏观经济政策的变化导致证券市场价格波动，影响基金收益而产生风险；

2) 经济周期风险：经济运行具有周期性的特点，证券市场的收益水平受到宏观经济运行状况的影响，也呈现周期性变化，基金投资于债券与上市公司的股票，收益水平也会随之发生变化，从而产生风险；

3) 利率风险：金融市场利率的波动会导致股票市场及债券市场的价格和收益率的变动，同时直接影响企业的融资成本和利润水平。基金投资于股票和债券，收益水平会受到利率变化的影响，从而产生风险；

4) 购买力风险：基金持有人的收益将主要通过现金形式来分配，如果发生通货膨胀，现金的购买力会下降，从而影响基金的实际收益。

2、非系统性风险

非系统性风险是指基金持有的单个证券的特有风险，包括企业的信用风险、经营风险、财务风险等。上市公司的经营状况受到多种因素影响，如管理能力、财务状况、市场前景、行业竞争能力、技术更新、研究开发、人员素质等，都会导致公司盈利发生变化。如果基金所投资股票和债券的发行人经营不善，导致其股票价格下跌、股息、红利减少，或者存在所投资的企业债券发行人无法按时偿付本息，从而使基金投资收益下降。

3、流动性风险

流动性风险是指因市场交易量不足，导致基金不能以适当价格及时进行证券交易的风险，或基金无法应付赎回支付的要求所引起的违约风险。本基金的流动性风险一方面来自于投资人可能的巨额赎回，另一方面来自于其投资组合中个别投资品种持仓过于集中带来的变现困难。

1) 巨额赎回

本基金属于开放式基金，在开放式基金交易过程中，可能会发生巨额赎回的情形。由于我国证券市场的波动性较大，在市场价格下跌时会出现交易量急剧减少的情形，此时出

现巨额赎回可能会导致基金资产变现困难，从而产生流动性风险，甚至影响基金份额净值。

2) 持股过于集中

本基金“自下而上”的股票组合构建方法容易造成对某一行业或企业持仓过于集中的情况，这也会带来一定的资产变现困难，加大了流动性风险。

(二) 管理风险

基金的管理风险主要包括两个方面：一是在基金管理运作过程中，基金管理人的知识、经验、判断、决策、技能等，会影响其对信息的占有以及对经济形势、证券价格走势的判断，从而影响基金收益水平。另一方面，基金管理人和基金托管人的管理手段和管理技术等因素的变化也会影响基金收益水平。

基金的管理风险包括以下几种具体风险：

(1) 交易风险

由于交易权限或业务流程设置不当导致交易执行流程不畅通，交易指令的执行产生偏差或错误；或者由于故意或重大过失未能及时准确执行交易指令，事后也未能及时通知相关人员或部门；或者银行间债券市场交易对手未能履约导致基金利益的直接损失。

(2) 系统故障风险

当计算机系统、通信网络等技术保障系统出现异常情况，可能导致基金日常的申购赎回无法按正常时限完成、注册登记系统瘫痪、核算系统无法按正常时限产生净值、基金的投资交易指令无法及时传输等风险。

(3) 交易结算风险

在基金的投资交易中，因交易的对手方无法履行对一位或多位的交易对手方的支付义务而使得基金在投资交易中蒙受损失的可能性。

(5) 会计核算风险

会计核算风险主要是指由于会计核算及会计管理上违规操作形成的风险或错误，通常是指基金管理人在计算、整理、制证、填单、登账、编表、保管及其相关业务处理中，由于客观原因与非主观故意所造成的行为过失，从而对基金收益造成影响的风险。

(三) 投资合规性风险

投资合规性风险是指因公司及员工违反法律法规、行业准则、职业操守和职业道德而可能引起法律制裁、重大财务损失或者声誉损失的风险，主要合规性风险包括如下具体风险：

(1) 法律风险

法律风险是指基金管理人违反法律法规、基金合同从而给基金份额持有人利益带来损失的风险。

(2) 道德风险

道德风险是指员工违背职业道德、法规和公司制度，通过内幕信息、利用工作程序中的漏洞或其他不法手段谋取不正当利益所带来的风险。

(四) 基金投资科创板风险

基金资产投资科创板股票，会面临科创板机制下因投资标的、市场制度以及交易规则等差异带来的特有风险，包括但不限于：

1、退市风险

(1) 科创板退市制度较主板更为严格，退市时间更短，退市速度更快；

(2) 退市情形更多，新增市值低于规定标准、上市公司信息披露或者规范运作存在重大缺陷导致退市的情形；

(3) 执行标准更严，明显丧失持续经营能力，仅依赖与主业无关的贸易或者不具备商业实质的关联交易维持收入的上市公司可能会被退市；

(4) 不再设置暂停上市、恢复上市和重新上市环节，上市公司退市风险更大。

2、市场风险

科创板企业相对集中于新一代信息技术、高端装备、新材料、新能源、节能环保及生物医药等高新技术产业和战略新兴产业，大多数企业为初创型公司，企业未来盈利、现金流、估值均存在不确定性，股票投资市场风险加大。

科创板股票竞价交易设置较宽的涨跌幅限制，上市后的前 5 个交易日不设涨跌幅限制，其后涨跌幅限制为 20%，科创板股票上市首日即可作为融资融券标的，可能导致较大的股票价格波动。

3、流动性风险

科创板投资门槛较高，科创板的投资者可能以机构投资者为主，整体流动性可能相对较弱。此外，科创板股票网下发行时，获配账户存在被随机抽中设置一定期限限售期的可能，基金存在无法及时变现及其他相关流动性风险。

4、系统性风险

科创板企业均为市场认可度较高的科技创新企业，在企业经营及盈利模式上存在趋同，所以科创板股票相关性较高，市场表现不佳时，系统性风险将更为显著。

5、政策风险

国家对高新技术产业扶持力度及重视程度的变化会对科创板企业带来较大影响，国际经济形势变化对战略新兴产业及科创板股票也会带来政策影响。

(五) 投资于存托凭证的风险

本基金的投资范围包括存托凭证，除与其他仅投资于沪深市场股票的基金所面临的共

同风险外，本基金还将面临存托凭证价格大幅波动甚至出现较大亏损的风险，以及与存托凭证发行机制相关的风险，包括存托凭证持有人与境外基础证券发行人的股东在法律地位、享有权利等方面存在差异可能引发的风险；存托凭证持有人在分红派息、行使表决权等方面的特殊安排可能引发的风险；存托协议自动约束存托凭证持有人的风险；因多地上市造成存托凭证价格差异以及波动的风险；存托凭证持有人权益被摊薄的风险；存托凭证退市的风险；已在境外上市的基础证券发行人，在持续信息披露监管方面与境内可能存在差异的风险；境内外法律制度、监管环境差异可能导致的其他风险。

（六）其他风险

基金面临的其它风险包括因战争、自然灾害等不可抗力导致基金管理人、基金代销机构等无法正常工作，从而影响基金的申购、赎回按正常时限完成的风险。

十九、基金合同的变更、终止与基金财产的清算

（一）基金合同的变更

1、以下变更基金合同的事项应经基金份额持有人大会决议通过：

- 1) 转换基金运作方式，但基金合同另有约定的除外；
- 2) 变更基金的投资目标、投资范围、投资策略；
- 3) 基金的收益分配事项；
- 4) 基金份额持有人大会的议事程序、表决方式和表决程序；
- 5) 基金管理人或基金托管人调高基金管理费或基金托管费；
- 6) 其他对基金份额持有人的权利义务产生重大影响的事项。

2、变更基金合同的基金份额持有人大会决议应报中国证监会核准或备案，并自中国证监会核准或出具无异议意见之日起生效。

3、但如因相应的法律、法规发生变动并属于本基金合同必须遵照进行修改的情形，或者基金合同的修改不涉及本基金合同当事人权利义务关系发生变化的，可不经基金份额持有人大会决议，而经基金管理人和基金托管人同意修改后公布，并报中国证监会备案。

（二）基金合同的终止

有下列情形之一的，本基金合同终止：

- 1、基金份额持有人大会决定终止；
- 2、基金管理人、基金托管人职责终止，在六个月内没有新基金管理人、基金托管人承接的；
- 3、法律法规和基金合同规定的其他情形。

（三）基金财产的清算

1、基金合同终止，应当按法律法规和本基金合同的有关规定对基金财产进行清算。

2、基金财产清算组

1) 自基金合同终止之日起 30 个工作日内基金管理人组织成立基金财产清算组，在基金财产清算组接管基金财产之前，基金管理人和基金托管人应按照基金合同和托管协议的规定继续履行保护基金财产安全的职责；

2) 基金财产清算组成员由基金管理人、基金托管人、具有从事证券、期货相关业务资格的注册会计师、律师以及中国证监会指定的人员组成。基金财产清算组可以聘用必要的工作人员；

3) 基金财产清算组负责基金财产的保管、清理、估价、变现和分配。基金财产清算组

可以依法进行必要的民事活动。

3、清算程序

- 1) 基金合同终止后, 由基金财产清算组统一接管基金财产;
- 2) 基金财产清算组根据基金财产的情况确定清算期限;
- 3) 基金财产清算组对基金财产进行清理和确认;
- 4) 对基金财产进行评估和变现;
- 5) 将基金财产清算结果报告中国证监会;
- 6) 公布基金财产清算公告;
- 7) 对基金财产进行分配。

4、清算费用

清算费用是指基金财产清算小组在进行基金清算过程中发生的所有合理费用, 清算费用由基金清算小组优先从基金财产中支付。

5、基金剩余财产的分配

基金财产清算后的全部剩余财产扣除基金财产清算费用后如有余额, 按基金份额持有人持有的基金份额比例进行分配。

6、基金财产清算的公告

清算组做出的清算报告经具有证券、期货相关业务资格的会计师事务所审计, 律师事务所出具法律意见书后, 报中国证监会备案并在备案后的 5 个工作日内公告。基金财产清算小组应当将清算报告登载在指定网站上, 并将清算报告提示性公告登载在指定报刊上。

- 7、基金财产清算账册及文件由基金托管人保存 15 年以上。

二十、基金合同的内容摘要

一、基金份额持有人、基金管理人和基金托管人的权利、义务

（一）基金份额持有人的权利、义务

基金投资者购买本基金基金份额的行为即视为对基金合同的承认和接受，基金投资者自取得依据基金合同发行的基金份额，即成为基金份额持有人和基金合同当事人。基金份额持有人作为当事人并不以在基金合同上书面签章为必要条件。每份基金份额具有同等的合法权益。

1、基金份额持有人的权利

- 1) 分享基金财产收益；
- 2) 参与分配清算后的剩余基金财产；
- 3) 依法转让或者申请赎回其持有的基金份额；
- 4) 按照规定要求召开基金份额持有人大会；
- 5) 出席或者委派代表出席基金份额持有人大会,对基金份额持有人大会审议事项行使表决权；
- 6) 查阅或者复制公开披露的基金信息资料；
- 7) 监督基金管理人投资运作；
- 8) 对基金管理人、基金托管人、基金份额发售机构损害其合法权益的行为依法提起诉讼；
- 9) 法律法规、基金合同规定的其它权利。

2、基金份额持有人的义务

- 1) 遵守基金合同；
- 2) 缴纳基金认购、申购款项及基金合同规定的费用；
- 3) 在持有的基金份额范围内，承担基金亏损或者基金合同终止的有限责任；
- 4) 不从事任何有损基金及其他基金份额持有人合法利益的活动；
- 5) 执行生效的基金份额持有人大会决议；
- 6) 法律法规及基金合同规定的其他义务。

（二）基金管理人的权利和义务

1、基金管理人的权利

- 1) 依法募集基金，办理基金备案手续；
- 2) 自基金合同生效之日起，基金管理人依照法律法规和基金合同独立管理基金财产；
- 3) 根据法律法规和基金合同的规定，制订、修改并公布有关基金募集、认购、申购、赎回、转托管、基金转换、非交易过户、冻结、收益分配等方面的业务规则；

4) 根据法律法规和基金合同的规定决定本基金的相关费率结构和收费方式, 获得基金管理费, 收取认购费、申购费、基金赎回手续费及其它事先批准或公告的合理费用以及法律法规规定的其它费用;

5) 根据法律法规和基金合同之规定销售基金份额;

6) 依据法律法规和基金合同的规定监督基金托管人, 如认为基金托管人违反了法律法规或基金合同规定对基金财产、其它基金合同当事人的利益造成重大损失的, 应及时呈报中国证监会和中国银监会, 以及采取其它必要措施以保护本基金及相关基金合同当事人的利益;

7) 根据基金合同的规定选择适当的基金代销机构并有权依照代销协议对基金代销机构行为进行必要的监督和检查;

8) 自行承担基金注册登记机构或选择、更换基金注册登记代理机构, 办理基金注册登记业务, 并按照基金合同规定对基金注册登记代理机构进行必要的监督和检查;

9) 在基金合同约定的范围内, 拒绝或暂停受理申购和赎回的申请;

10) 在法律法规允许的前提下, 为基金份额持有人的利益依法为基金进行融资;

11) 依据法律法规和基金合同的规定, 制订基金收益的分配方案;

12) 按照法律法规, 代表基金对被投资企业行使股东权利, 代表基金行使因投资于其它证券所产生的权利;

13) 在基金托管人职责终止时, 提名新的基金托管人;

14) 依据法律法规和基金合同的规定, 召集基金份额持有人大会;

15) 以基金管理人名义, 代表基金份额持有人利益行使诉讼权利或者实施其他法律行为;

16) 选择、更换律师、审计师、证券经纪商或其他为基金提供服务的外部机构并确定有关费率;

17) 法律法规、基金合同以及依据基金合同制订的其它法律文件所规定的其它权利。

2、基金管理人的义务

1) 依法募集基金, 办理基金备案手续;

2) 自基金合同生效之日起, 以诚实信用、勤勉尽责的原则管理和运用基金财产;

3) 配备足够的具有专业资格的人员进行基金投资分析、决策, 以专业化的经营方式管理和运作基金财产;

4) 配备足够的专业人员办理基金份额的认购、申购和赎回业务或委托其他机构代理该项业务;

5) 配备足够的专业人员和相应的技术设施进行基金的注册登记或委托其他机构代理该项业务;

6) 建立健全内部风险控制、监察与稽核、财务管理及人事管理等制度, 保证所管理的

基金财产和基金管理人的资产相互独立，对所管理的不同基金分别管理、分别记账，进行证券投资；

7) 除依据《基金法》、基金合同及其他有关规定外，不得以基金财产为自己及任何第三人谋取利益，不得委托第三人运作基金财产；

8) 接受基金托管人依法进行的监督；

9) 采取适当合理的措施使计算基金份额认购、申购、赎回的方法符合基金合同等法律文件的规定，按照有关规定计算并公告基金净值信息，确定基金份额申购、赎回的价格；

10) 严格按照《基金法》、基金合同及其他有关规定，履行信息披露及报告义务；

11) 保守基金商业秘密，不泄露基金投资计划、投资意向等。除基金法、基金合同及其他有关规定另有规定外，在基金信息公开披露前，应予以保密，不得向他人泄露；

12) 按基金合同确定基金收益分配方案，及时向基金份额持有人分配基金收益；

13) 按照法律法规和本基金合同的规定受理申购和赎回申请，及时、足额支付赎回和分红款项；

14) 不谋求对上市公司的控股和直接管理；

15) 依据《基金法》、基金合同及其他有关规定召集基金份额持有人大会，或配合基金托管人、基金份额持有人依法召集基金份额持有人大会；

16) 按规定保存基金财产管理业务活动的记录、账册、报表和其他相关资料；

17) 进行基金会计核算并编制基金的财务会计报告；

18) 确保需要向基金份额持有人提供的各项文件或资料，在规定时间内发出；保证投资人能够按照基金合同约定的时间和方式，随时查阅到与基金有关的公开资料，并得到有关资料的复印件；

19) 组织并参加基金财产清算组，参与基金财产的保管、清理、估价、变现和分配；

20) 面临解散、依法被撤销、破产或者由接管人接管其资产时，及时报告中国证监会并通知基金托管人；

21) 因违反基金合同导致基金财产的损失或损害基金份额持有人的合法权益，应承担赔偿责任，其赔偿责任不因其退任而免除；

22) 基金托管人违反基金合同造成基金财产损失时，应为基金份额持有人利益向基金托管人追偿；

23) 不从事任何有损基金财产及本基金其他当事人利益的活动；

24) 公平对待所管理的不同基金，防止在不同基金间进行有损本基金份额持有人的利益及资源分配；

25) 以基金管理人的名义，代表基金份额持有人利益行使诉讼权利或实施其他法律行为；

26) 执行生效的基金份额持有人大会决定；

27) 法律法规及基金合同规定的其他义务。

(三) 基金托管人的权利和义务

1、基金托管人的权利

- 1) 依据法律法规和《基金合同》的规定安全保管基金财产;
- 2) 依照基金合同的约定获得基金托管费;
- 3) 监督本基金的投资运作, 如托管人发现基金管理人的投资指令违反基金合同或有关法律法规的规定的, 不予执行并向中国证监会报告;
- 4) 在基金管理人职责终止时, 提名新的基金管理人;
- 5) 依据法律法规和基金合同的规定召集基金份额持有人大会;
- 6) 依据法律法规和基金合同的规定监督基金管理人, 如认为基金管理人违反了法律法规或基金合同规定对基金财产、其它基金合同当事人的利益造成重大损失的, 应及时呈报中国证监会和中国银监会, 以及采取其它必要措施以保护本基金及相关基金合同当事人的利益;
- 7) 法律法规、基金合同规定的其它权利。

2、基金托管人的义务

- 1) 以诚实信用、勤勉尽责的原则安全保管基金财产;
- 2) 设立专门的基金托管部门, 具有符合要求的营业场所, 配备足够的、合格的熟悉基金托管业务的专职人员, 负责基金财产托管事宜;
- 3) 建立健全内部控制、监察与稽核、财务管理及人事管理等制度, 确保基金财产的安全, 保证其托管的基金财产与基金托管人自有资产以及不同的基金财产相互独立; 对不同的基金分别设置账户, 独立核算, 分账管理, 保证不同基金之间在名册登记、账户设置、资金划拨、账册记录等方面相互独立;
- 4) 除依据《基金法》、本基金合同及其他有关规定外, 不以基金财产为自己及任何第三人谋取利益, 不得委托第三人托管基金财产;
- 5) 保管由基金管理人代表基金签订的与基金有关的重大合同及有关凭证;
- 6) 按规定开设基金财产的资金账户和证券账户;
- 7) 按照基金合同的约定, 根据基金管理人的投资指令, 及时办理清算、交割事宜;
- 8) 保守基金商业秘密。除《基金法》、基金合同及其他有关规定另有规定外, 在基金信息公开披露前应予以保密, 不得向他人泄露;
- 9) 复核、审查基金管理人计算的基金资产净值、基金份额净值及基金份额申购、赎回价格;
- 10) 采取适当、合理的措施, 使基金份额的认购、申购、赎回等事项符合基金合同等有关法律文件的规定;
- 11) 采取适当、合理的措施, 使基金管理人用以计算基金份额认购、申购、赎回的价

格的方法符合基金合同等法律文件的规定；

12) 采取适当、合理的措施，使基金投资和融资的条件符合基金合同等法律文件的规定；

13) 办理与基金托管业务活动有关的信息披露事项；

14) 对基金财务会计报告、季度报告、中期报告和年度报告出具意见，说明基金管理人在各重要方面的运作是否严格按照基金合同的规定进行；如果基金管理人未执行基金合同规定的行为，还应说明基金托管人是否采取了适当的措施；

15) 按规定保存有关基金托管业务活动的记录、账册、报表和其他相关资料，保存基金的会计账册、报表和记录等 15 年以上；

16) 按规定制作相关账册并与基金管理人核对；

17) 依据基金管理人的指令或有关规定向基金份额持有人支付基金收益和赎回款项；

18) 按照规定召集基金份额持有人大会或配合基金份额持有人依法自行召集基金份额持有人大会；

19) 按照规定监督基金管理人的投资运作；

20) 参加基金财产清算组，参与基金财产的保管、清理、估价、变现和分配；

21) 面临解散、依法被撤销、破产或者由接管人接管其资产时，及时报告中国证监会和银行监管机构，并通知基金管理人；

22) 基金管理人因违反基金合同造成基金财产损失时，基金托管人应为基金向基金管理人追偿；

23) 因违反基金合同导致基金财产损失，应承担赔偿责任，其责任不因其退任而免除；

24) 不从事任何有损基金及基金其他当事人利益的活动；

25) 执行生效的基金份额持有人大会决定；

26) 法律、法规、本基金合同和依据本基金合同制定的其他法律文件所规定的其他义务。

二、基金份额持有人大会召集、议事及表决的程序和规则

(一) 本基金的基金份额持有人大会，由本基金的基金份额持有人组成。

(二) 有以下事由情形之一时，应召开基金份额持有人大会：

1、修改或终止基金合同，但基金合同另有约定的除外；

2、转换基金运作方式，但基金合同另有约定的除外；

3、更换基金托管人；

4、更换基金管理人；

5、提高基金管理人、基金托管人的报酬标准，但根据法律法规的要求提高该等报酬标

准的除外；

- 6、本基金与其它基金的合并；
- 7、变更基金类别；
- 8、变更基金投资目标、范围或策略；
- 9、变更基金份额持有人大会程序；
- 10、法律法规、基金合同或中国证监会规定的其它应当召开基金份额持有人大会的事项。

（三）以下情况不需召开基金份额持有人大会：

- 1、调低基金管理费、基金托管费；
- 2、在法律法规和基金合同规定的范围内变更本基金的申购费率、赎回费率或收费方式；
- 3、因相应的法律法规发生变动而应当对基金合同进行修改；
- 4、对基金合同的修改不涉及基金合同当事人权利义务关系发生变化；
- 5、对基金合同的修改对基金份额持有人利益无实质性不利影响；
- 6、除法律法规或基金合同规定应当召开基金份额持有人大会以外的其它情形。

（四）召集方式：

1、除法律法规或基金合同另有约定外，基金份额持有人大会由基金管理人召集。

2、基金托管人认为有必要召开基金份额持有人大会的，应当向基金管理人提出书面提议。基金管理人应当自收到书面提议之日起十日内决定是否召集，并书面告知基金托管人。

基金管理人决定召集的，应当自出具书面决定之日起六十日内召开；基金管理人决定不召集，基金托管人仍认为有必要召开的，应当自行召集。

3、代表基金份额百分之十以上的基金份额持有人认为有必要召开基金份额持有人大会的，应当向基金管理人提出书面提议。基金管理人应当自收到书面提议之日起十日内决定是否召集，并书面告知提出提议的基金份额持有人代表和基金托管人。

基金管理人决定召集的，应当自出具书面决定之日起六十日内召开；基金管理人决定不召集，代表基金份额百分之十以上的基金份额持有人仍认为有必要召开的，应当向基金托管人提出书面提议。

基金托管人应当自收到书面提议之日起十日内决定是否召集，并书面告知提出提议的基金份额持有人代表和基金管理人；基金托管人决定召集的，应当自出具书面决定之日起六十日内召开。

4、代表基金份额百分之十以上（含百分之十）的基金份额持有人就同一事项书面要求召开基金份额持有人大会，而基金管理人、基金托管人都不召集的，代表基金份额百分之十以上（含百分之十）的基金份额持有人有权自行召集，并至少提前三十日报国务院证券监督管理机构备案。

5、基金份额持有人依法自行召集基金份额持有人大会的，基金管理人、基金托管人应

当配合，不得阻碍、干扰。

6、基金份额持有人大会的召集人负责选择确定开会时间、地点、方式和权益登记日。

（五）通知

召开基金份额持有人大会，召集人应当于会议召开前 30 天，在中国证监会指定媒介公告。基金份额持有人大会不得就未经公告的事项进行表决。基金份额持有人大会通知将至少载明以下内容：

1、会议召开的时间、地点、方式；

2、会议拟审议的主要事项；

3、投票委托书送达时间和地点；

4、会务常设联系人姓名、电话；

5、权益登记日；

6、如采用通讯表决方式，则载明具体通讯方式、委托的公证机关及其联系方式和联系人、书面表达意见的寄交和收取方式、投票表决的截止日以及表决票的送达地址等内容。

（六）开会方式

1、基金份额持有人大会的召开方式包括现场开会和通讯方式开会。现场开会由基金份额持有人本人出席或通过授权委派其代理人出席，现场开会时基金管理人和基金托管人的授权代表应当出席；通讯方式开会指按照基金合同的相关规定以通讯的书面方式进行表决。会议的召开方式由召集人确定，但决定基金管理人更换或基金托管人的更换、转换基金运作方式和终止基金合同事宜必须以现场开会方式召开基金份额持有人大会。

2、现场开会同时符合以下条件时，可以进行基金份额持有人大会议程：

1) 亲自出席会议者持有基金份额的凭证和受托出席会议者出具的委托人持有基金份额的凭证和授权委托书等文件符合法律法规、本基金合同和会议通知的规定；

2) 经核对，汇总到会者出示的在权益登记日持有基金份额的凭证显示，全部有效的基金份额不少于权益登记日基金总份额的 50%（含 50%）。

3、在符合以下条件时，通讯开会的方式视为有效：

1) 召集人按基金合同规定公布会议通知后，在两个工作日内连续公布相关提示性公告；

2) 召集人按照会议通知规定的方式收取基金份额持有人的书面表决意见；

3) 本人直接出具书面意见或授权他人代表出具书面意见的基金份额持有人所代表的基金份额不少于权益登记日基金总份额的 50%（含 50%）；

4) 直接出具书面意见的基金份额持有人或受托代表他人出具书面意见的其它代表，同时提交的持有基金份额的凭证和受托出席会议者出具的委托人持有基金份额的凭证和授权委托书等文件符合法律法规、基金合同和会议通知的规定；

5) 会议通知公布前已报中国证监会备案。

4、采取通讯方式进行表决时，除非在计票时有充分的相反证据证明，否则表明符合法

律法规、基金合同和会议通知规定的书面表决意见即视为有效的表决;表决意见模糊不清或相互矛盾的视为弃权表决,但应当计入出具书面意见的基金份额持有人所代表的基金份额总数。

(七) 议事内容与程序

1、议事内容及提案权

1) 议事内容限为本条前述第(二)款规定的基金持有人大会召开事由范围内的事项。

2) 基金管理人、基金托管人、单独或合并持有权益登记日本基金总份额 10%或以上的基金份额持有人可以在大会召集人发出会议通知前向大会召集人提交需由基金份额持有人大会审议表决的提案。

3) 对于基金份额持有人提交的提案,大会召集人应当按照以下原则对提案进行审核:

a) 关联性。大会召集人对于基金份额持有人提案涉及事项与基金有直接关系,并且不超出法律法规和基金合同规定的基金份额持有人大会职权范围的,应提交大会审议;对于不符合上述要求的,不提交基金份额持有人大会审议。如果召集人决定不将基金份额持有人提案提交大会表决,应当在该次基金份额持有人大会上了解释和说明。

b) 程序性。大会召集人可以对基金份额持有人的提案涉及的程序性问题作出决定。如将其提案进行分拆或合并表决,需征得原提案人同意;原提案人不同意变更的,大会主持人可以就程序性问题提请基金份额持有人大会作出决定,并按照基金份额持有人大会决定的程序进行审议。

4) 单独或合并持有权益登记日基金总份额 10%或以上的基金份额持有人提交基金份额持有人大会审议表决的提案,或基金管理人或基金托管人提交基金份额持有人大会审议表决的提案,未获得基金份额持有人大会审议通过,就同一提案再次提请基金份额持有人大会审议,其时间间隔不少于六个月。法律法规另有规定的除外。

5) 基金份额持有人大会不得对未事先公告的议事内容进行表决。

2、议事程序

在现场开会的方式下,首先由召集人宣读提案,经讨论后进行表决,并形成大会决议,报经中国证监会核准或备案后生效;在通讯表决开会的方式下,首先由召集人提前 10 天公布提案,在所通知的表决截止日期第二个工作日在公证机构监督下由召集人统计全部有效表决并形成决议,报经中国证监会核准或备案后生效。

(八) 表决

1、基金份额持有人所持每份基金份额享有平等的表决权。

2、基金份额持有人大会决议分为一般决议和特别决议:

1) 特别决议

对于特别决议应当经参加大会的基金份额持有人所持表决权的三分之二以上(含三分之二)通过。更换基金管理人或者基金托管人、转换基金运作方式或止基金合同应当以特

别决议通过方为有效。

2) 一般决议

对于一般决议应当经参加大会的基金份额持有人所持表决权的百分之五十以上（含百分之五十）通过。

3、基金份额持有人大会采取记名方式进行投票表决。

4、采取通讯方式进行表决时，符合会议通知规定的书面表决意见视为有效表决。

5、基金份额持有人大会的各项提案或同一项提案内并列的各项议题应当分开审议、逐项表决。

(九) 计票

1、现场开会

1) 基金份额持有人大会的主持人为召集人授权出席大会的代表，如大会由基金管理人或基金托管人召集，基金份额持有人大会的主持人应当在会议开始后宣布在出席会议的基金份额持有人中推举两名基金份额持有人代表与大会召集人授权的一名监督员共同担任监票人；如大会由基金份额持有人自行召集，基金份额持有人大会的主持人应当在会议开始后宣布在出席会议的基金份额持有人中推举三名基金份额持有人担任监票人。

2) 监票人应当在基金份额持有人表决后立即进行清点并由大会主持人当场公布计票结果。

3) 如果会议主持人对于提交的表决结果有怀疑，可以对所投票数进行重新清点；如果会议主持人未进行重新清点，而出席会议的基金份额持有人或者基金份额持有人代理人对会议主持人宣布的表决结果有异议，其有权在宣布表决结果后立即要求重新清点，会议主持人应当立即重新清点并公布重新清点结果。重新清点仅限一次。

2、通讯方式开会

在通讯方式开会的情况下，计票方式为：由大会召集人授权的两名监督员在基金托管人授权代表（如果基金托管人为召集人，则为基金管理人授权代表）的监督下进行计票，并由公证机关对其计票过程予以公证。

(十) 生效与公告

1、基金份额持有人大会按照投资基金法有关规定表决通过的事项，召集人应当自通过之日起五日内报中国证监会核准或者备案。基金份额持有人大会决定的事项自中国证监会依法核准或者出具无异议意见之日起生效。

2、生效的基金份额持有人大会决议对全体基金份额持有人、基金管理人、基金托管人均有法律约束力。基金管理人、基金托管人和基金份额持有人应当执行生效的基金份额持有人大会的决定。

3、基金份额持有人大会决议应当自中国证监会核准或备案后 2 日内，由基金份额持有人大会召集人在中国证监会指定媒介公告。通讯方式表决的，应当将公证机关的名称、公

证员的姓名和公证书全文一同公告。

三、基金合同变更和终止

（一）基金合同的变更

1、以下变更基金合同的事项应经基金份额持有人大会决议通过：

- 1) 转换基金运作方式，但基金合同另有约定的除外；
- 2) 变更基金的投资目标、投资范围、投资策略；
- 3) 基金的收益分配事项；
- 4) 基金份额持有人大会的议事程序、表决方式和表决程序；
- 5) 基金管理人或基金托管人调高基金管理费或基金托管费；
- 6) 其他对基金份额持有人的权利义务产生重大影响的事项。

2、变更基金合同的基金份额持有人大会决议应报中国证监会核准或备案，并自中国证监会核准或出具无异议意见之日起生效。

3、但如因相应的法律、法规发生变动并属于本基金合同必须遵照进行修改的情形，或者基金合同的修改不涉及本基金合同当事人权利义务关系发生变化的，可不经基金份额持有人大会决议，而经基金管理人和基金托管人同意修改后公布，并报中国证监会备案。

（二）基金合同的终止

有下列情形之一的，本基金合同终止：

- 1、基金份额持有人大会决定终止；
- 2、基金管理人、基金托管人职责终止，在六个月内没有新基金管理人、基金托管人承接的；
- 3、法律法规和基金合同规定的其他情形。

四、争议解决方式

本基金合同适用中华人民共和国法律并从其解释。

本基金合同的当事人之间因本基金合同产生的或与本基金合同有关的争议可首先通过友好协商或调解解决。自一方书面要求协商解决争议之日起六十日内如果争议未能以协商或调解方式解决，则任何一方有权将争议提交中国国际经济贸易仲裁委员会，根据提交仲裁时有效的仲裁规则进行仲裁，仲裁地点为上海。仲裁裁决是终局的，对仲裁各方当事人均具有约束力。

除争议所涉内容之外，本基金合同的其他部分应当由本基金合同当事人继续履行。

五、基金合同存放地和投资者取得基金合同的方式

基金合同可印制成册，存放在基金管理人和基金托管人住所，供投资人查阅，基金合

同条款及内容应以基金合同正本为准。

二十一、基金托管协议的内容摘要

一、托管协议当事人

(一) 基金管理人（或简称“管理人”）

名称：华泰柏瑞基金管理有限公司

住所：中国（上海）自由贸易试验区民生路 1199 弄上海证大五道口广场 1 号 17 层

法定代表人：贾波

注册资本：贰亿元人民币

经营范围：基金管理业务；发起设立基金；中国证监会批准的其他业务

组织形式：有限责任公司

营业期限：持续经营

(二) 基金托管人（或简称“托管人”）

名称：中国银行股份有限公司

住所：北京市复兴门内大街 1 号

法定代表人：刘连舸

经营范围：吸收人民币存款；发放短期、中期和长期贷款；办理结算；办理票据贴现；发行金融债券；代理发行、代理兑付、承销政府债券；买卖政府债券；从事同业拆借；提供信用证服务及担保；代理收付款项及代理保险业务；提供保险箱服务；外汇存款；外汇贷款；外汇汇款；外汇兑换；国际结算；同业外汇拆借；外汇票据的承兑和贴现；外汇借款；外汇担保；结汇、售汇；发行和代理发行股票以外的外币有价证券；买卖和代理买卖股票以外的外币有价证券；自营外汇买卖；代客外汇买卖；外汇信用卡的发行和代理国外信用卡的发行及付款；资信调查、咨询、见证业务；组织或参加银团贷款；国际贵金属买卖；海外分支机构经营与当地法律许可的一切银行业务；在港澳地区的分行依据当地法令可发行或参与代理发行当地货币；经中国人民银行批准的其他业务。

企业类型：股份有限公司

注册资本：人民币贰仟玖佰肆拾叁亿捌仟柒佰柒拾玖万壹仟贰佰肆拾壹元整

存续期间：持续经营

二、基金托管人与基金管理人之间的业务监督、核查

(一) 基金托管人对基金管理人的业务监督、核查

根据《基金法》、《运作管理办法》、《基金合同》和有关证券法规的规定，托管人应对基金管理人就基金资产的投资对象、基金资产的投资组合比例、基金资产的核算、基金资产净值的计算、基金管理人报酬的计提和支付、基金托管人报酬的计提和支付、基金

的申购与赎回、基金收益分配等行为的合法性、合规性进行监督和核查。

1、基金托管人发现基金管理人违反《基金法》、《运作管理办法》、《基金合同》和有关法律、法规规定的行为，应及时以书面形式通知基金管理人限期纠正，基金管理人收到通知后应及时核对确认并以书面形式对基金托管人发出回函。在限期内，基金托管人有权随时对通知事项进行复查，督促基金管理人改正。基金管理人对基金托管人通知的违规事项未能在限期内纠正的，基金托管人应报告中国证监会。

2、基金托管人发现基金管理人的指令违反《基金法》、《运作管理办法》、《基金合同》和有关法律、法规规定的行为，可以拒绝执行，并通知基金管理人，向中国证监会报告。

3、基金托管人发现基金管理人依据交易程序已经生效的指令违反法律、行政法规和其他有关规定，或者违反《基金合同》约定的，应当立即通知基金管理人，并及时向中国证监会报告。按照规定监督基金管理人的投资运作。

4、如基金托管人认为基金管理人的作为或不作为严重违反了法律法规、《基金合同》或本托管协议，基金托管人应呈报中国证监会和其他监管部门，有权利并有义务行使法律法规、《基金合同》或本托管协议赋予、给予、规定的基金托管人的任何及所有权利和救济措施，以保护基金资产的安全和基金投资者的利益，该等措施包括但不限于就更换基金管理人事宜召集基金份额持有人大会、代表基金份额持有人利益对因基金管理人违反《基金合同》而造成的基金资产的损失向基金管理人索赔。

5、基金托管人根据《公开募集开放式证券投资基金流动性风险管理规定》对投资组合的比例做如下监督：

1) 现金不包括结算备付金、存出保证金、应收申购款等；

2) 本基金管理人管理且由本基金托管人托管的全部开放式基金持有一家上市公司发行的可流通股票，不得超过该上市公司可流通股票的 15%；本基金管理人管理且由本基金托管人托管的全部投资组合持有一家上市公司发行的可流通股票，不得超过该上市公司可流通股票的 30%；

3) 本基金主动投资于流动性受限资产的市值合计不得超过基金资产净值的 15%；因证券市场波动、上市公司股票停牌、基金规模变动等基金管理人之外的因素致使基金不符合本款所规定比例限制的，本基金管理人不得主动新增流动性受限资产的投资；

4) 本基金与私募类证券资管产品及中国证监会认定的其他主体为交易对手开展逆回购交易的，可接受质押品的资质要求应当与基金合同约定的投资范围保持一致；本基金管理人承诺本基金与私募类证券资管产品及中国证监会认定的其他主体为交易对手开展逆回购交易的，可接受质押品的资质要求应当与基金合同约定的投资范围保持一致，并承担由于不一致所导致的风险和损失。

5) 本基金投资存托凭证的比例限制依照境内上市交易的股票执行，与境内上市交易的

股票合并计算。

(二) 基金管理人 对基金托管人的业务监督、核查

根据《基金法》、《运作管理办法》、《基金合同》及其他有关规定，基金管理人就基金托管人是否及时执行基金管理人的指令、是否将基金资产和自有资产分账管理、是否擅自动用基金资产、是否按时将分配给基金份额持有人的收益划入分红派息账户等事项，对基金托管人进行监督和核查。

1、基金管理人定期对基金托管人保管的基金资产进行核查。基金管理人发现基金托管人未对基金资产实行分账管理、擅自挪用基金资产、因基金托管人违反《基金合同》而导致基金资产灭失、减损、或处于危险状态的，基金管理人应立即以书面的方式要求基金托管人予以纠正和采取必要的补救措施。基金管理人有权要求基金托管人赔偿基金因此所遭受的损失。

2、基金管理人发现基金托管人的行为违反《基金法》《运作管理办法》、《基金合同》和有关法律、法规的规定，应及时以书面形式通知基金托管人限期纠正，基金托管人收到通知后应及时核对并以书面形式对基金管理人发出回函。在限期内，基金管理人有权随时对通知事项进行复查，督促基金托管人改正。基金托管人对基金管理人通知的违规事项未能在限期内纠正的，基金管理人应报告中国证监会。

3、如基金管理人认为基金托管人的作为或不作为严重违反了法律法规、《基金合同》或本托管协议，基金管理人应呈报中国证监会和其他监管部门，有权利并有义务行使法律法规、《基金合同》或本托管协议赋予、给予、规定的基金管理人的任何及所有权利和救济措施，以保护基金资产的安全和基金投资者的利益，该等措施包括但不限于就更换基金托管人事宜召集基金份额持有人大会、代表基金份额持有人利益对因基金托管人违反《基金合同》而造成的基金资产的损失向基金托管人索赔。

(三) 基金管理人和基金托管人有义务配合和协助对方依照本协议对基金业务执行监督、核查。基金管理人或基金托管人无正当理由，拒绝、阻挠对方根据本协议规定行使监督权，或采取拖延、欺诈等手段妨碍对方进行有效监督，情节严重或经监督方提出警告仍不改正的，监督方应报告中国证监会。

三、基金财产的保管

(一) 基金资产保管的原则

1、基金资产的保管责任，由基金托管人承担。基金托管人将遵守《基金法》、《信托法》、《运作管理办法》、《基金合同》及其他有关规定，为基金份额持有人的最大利益处理基金事务。基金托管人保证恪尽职守，依照诚实信用、勤勉尽责的原则，谨慎、有效的持有并保管基金资产。

2、基金托管人应当设立专门的基金托管部门，具有符合要求的营业场所，配备足够的、

合格的熟悉基金托管业务的专职人员，负责基金资产托管事宜；建立健全内部风险监控制度，对负责基金资产托管的部门和人员的行为进行事先控制和事后监督，防范和减少风险。

3、基金托管人应当购置并保持对于基金资产的托管所必要的设备和设施（包括硬件和软件），并对设备和设施进行维修、维护和更换，以保持设备和设施的正常运行。

4、除依据《基金法》、《信托法》、《运作管理办法》、本《基金合同》及其他有关规定外，不以基金资产为自己及任何第三人谋取利益，基金托管人违反此义务，利用基金资产为自己及任何第三方谋取利益，所得利益归于基金资产；基金托管人不得将基金资产转为其固有财产，或将不同基金资产进行相互交易；违背此款规定的，将承担相应的责任，包括但不限于恢复相关基金资产的原状、承担赔偿责任。

5、基金托管人必须将基金资产与自有资产严格分开，将基金资产与其托管的其他基金资产严格分开；基金托管人应当为基金设立独立的账户，建立独立的账簿，与基金托管人的其他业务和其他基金的托管业务实行严格的分账管理。

6、除依据《基金法》、《信托法》、《运作管理办法》、《基金合同》及其他有关规定外，基金托管人不得委托第三人托管基金资产。

7、基金托管人应安全、完整地保管基金资产；未经基金管理人的正当指令，不得自行运用、处分、分配基金的任何资产。

（二）基金合同生效时募集资金的验证和入账

1、基金设立募集期满或基金宣布停止募集时，由基金管理人聘请具有从事相关业务资格的会计师事务所对基金进行验资，并出具验资报告，出具的验资报告应由参加验资的 2 名以上（含 2 名）中国注册会计师签字有效。

2、基金管理人应将属于本基金资产的全部资金划入本基金在基金托管人开立的银行账户中，并确保划入的资金与验资确认金额相一致。基金托管人应在收到资金当日出具基金资产接受报告。

（三）基金的银行账户的开设和管理

1、基金托管人应负责本基金的银行账户的开设和管理。

2、基金托管人以本基金的名义开设本基金的银行账户。本基金的银行预留印鉴，由基金托管人保管和使用。本基金的一切货币收支活动，包括但不限于投资、支付赎回金额、支付基金收益、收取申购款，均需通过本基金的银行账户进行。

3、本基金银行账户的开立和使用，限于满足开展本基金业务的需要。基金托管人和基金管理人不得假借本基金的名义开立其他任何银行账户；亦不得使用基金的任何银行账户进行本基金业务以外的活动。

4、基金银行账户的管理应符合《中华人民共和国票据法》、《银行账户管理办法》、《现金管理条例》、《中国人民银行利率管理的有关规定》、《关于大额现金支付管理的通知》、《支付结算办法》以及其他有关规定。

(四) 基金证券账户和资金账户的开设和管理

1、基金托管人应当代表本基金，以托管人和本基金联名的方式在中国证券登记结算有限责任公司开设证券账户。

2、本基金证券账户的开立和使用，限于满足开展本基金业务的需要。基金托管人和基金管理人不得出借和未经另一方同意擅自转让本基金的任何证券账户；亦不得使用本基金的任何证券账户进行本基金业务以外的活动。

3、基金托管人以自身法人名义在中国证券登记结算有限责任公司开立结算备付金账户，用于办理基金托管人所托管的包括本基金在内的全部基金在证券交易所进行证券投资所涉及的资金结算业务。结算备付金、结算互保基金的收取按照中国证券登记结算有限责任公司的规定执行。

4、基金证券账户和资金账户的开设和管理可以根据当时市场的通行做法办理，而不同于上述关于账户开设、使用的规定。

5、在本托管协议订立日之后，本基金被允许从事其他投资品种的投资业务的，涉及相关账户的开设、使用的，若无相关规定，则基金托管人应当比照并遵守上述关于账户开设、使用的规定。

(五) 债券托管账户的开设和管理

基金合同生效后，基金管理人代表基金向全国银行间拆借中心办理债券交易联网手续；基金托管人负责以基金的名义在中央国债登记结算有限责任公司开设银行间同业拆借市场债券托管账户，并代表基金进行债券和资金的清算。在上述手续办理完毕后三个工作日内，由基金托管人负责向银行监管部门进行报备。

(六) 基金资产投资的有关实物证券的保管

实物证券的保管由基金托管人负责，可由基金托管人存放于托管人的保管库，但要与非本基金的其他实物证券分开保管；也可存入中央国债登记结算有限责任公司或中国证券登记结算有限责任公司的代保管库。保管凭证由基金托管人持有。实物证券的购买和转让，由基金托管人根据基金管理人的指令办理。

(七) 与基金资产有关的重大合同的保管

由基金管理人代表基金签署的与基金有关的重大合同的原件由基金托管人保管。

四、基金资产净值计算与复核

(一) 基金资产净值的计算和复核

1、基金资产净值是指基金资产总值减去负债后的价值。基金份额资产净值是指计算日基金资产净值除以计算日该基金份额总数后的价值。

2、基金管理人应每工作日对基金资产估值。估值原则应符合《基金合同》、《证券投资基金会计核算办法》及其他法律、法规的规定。用于基金信息披露的基金净值信息由基

金管理人负责计算，基金托管人复核。基金管理人应于每个工作日结束后计算得出当日的该基金份额资产净值，并在盖章后以加密传真方式发送给相应的基金托管人。该基金托管人应在收到上述传真后马上对净值计算结果进行复核，并在盖章后以加密传真方式将复核结果传送给相应的基金管理人；如果基金托管人的复核结果与相应的基金管理人的计算结果存在差异，且双方经协商未能达成一致，基金管理人有权按照其对基金净值的计算结果对外予以公布，相应的基金托管人有权将相关情况报中国证监会备案。

（二）基金账册的建账和对账

1、基金管理人和基金托管人在本基金《基金合同》生效后，应按照双方约定的同一记账方法和会计处理原则，分别独立地设置、登记和保管基金的全套账册，对双方各自的账册定期进行核对，互相监督，以保证基金资产的安全。若双方对会计处理方法存在分歧，应以基金管理人的处理方法为准。

2、双方应每日核对账目，如发现双方的账目存在不符的，基金管理人和基金托管人必须及时查明原因并纠正，保证双方平行登录的账册记录完全相符。若当日核对不符，暂时无法查找到错账的原因而影响到基金资产净值的计算和公告的，以基金管理人的账册为准。

（三）基金财务报表与报告的编制和复核

1、基金财务报表由相应的基金管理人和基金托管人每月分别独立编制。月度报表的编制，应于每月终了后 5 个工作日内完成；《基金合同》生效后，招募说明书的信息发生重大变更的，基金管理人应当在三个工作日内，更新招募说明书并登载在指定网站上。招募说明书其他信息发生变更的，基金管理人至少每年更新一次；基金产品资料概要的信息发生重大变更的，基金管理人应当在三个工作日内，更新基金产品资料概要并登载在指定网站及基金销售机构网站或营业网点。基金产品资料概要其他信息发生变更的，基金管理人至少每年更新一次。基金终止运作的，基金管理人不再更新招募说明书和基金产品资料概要。基金管理人应当在每年结束之日起三个月内，编制完成基金年度报告，将年度报告登载在指定网站上，并将年度报告提示性公告登载在指定报刊上。基金管理人应当在上半年结束之日起两个月内，编制完成基金中期报告，将中期报告登载在指定网站上，并将中期报告提示性公告登载在指定报刊上。基金管理人应当在季度结束之日起 15 个工作日内，编制完成基金季度报告，将季度报告登载在指定网站上，并将季度报告提示性公告登载在指定报刊上。

2、基金管理人在月度报表完成当日，将报表盖章后提供相应的基金托管人复核；基金托管人在收到后应立即进行复核，并将复核结果书面通知基金管理人。基金管理人在中期报告完成当日，将有关报告提供给基金托管人复核，基金托管人应在收到后 10 个工作日内完成复核，并将复核结果书面通知基金管理人。基金管理人在年度报告完成当日，将有关报告提供基金托管人复核，基金托管人应在收到后 15 个工作日内完成复核，并将复核结果书面通知基金管理人。基金管理人和基金托管人之间的上述文件往来均以加密传真的方式

或双方商定的其他方式进行。

3、基金托管人在复核过程中，发现双方的报表存在不符时，该基金的基金管理人和基金托管人应共同查明原因，进行调整，调整以双方认可的账务处理方式为准；若双方无法达成一致以该基金管理人的账务处理为准。核对无误后，基金托管人在基金管理人提供的报告上加盖公章或进行电子确认，双方各自留存一份。如果基金管理人与基金托管人不能于应当发布公告之日之前就相关报表达成一致，基金管理人有权按照其编制的报表对外发布公告，基金托管人有权就相关情况报证监会备案。

五、基金份额持有人名册的登记与保管

基金注册登记机构负责编制和保管基金份额持有人名册。基金份额持有人名册，包括基金设立募集期结束时的基金份额持有人名册、基金权益登记日的基金份额持有人名册、基金份额持有人大会登记日的基金份额持有人名册、每月最后一个交易日的基金份额持有人名册，应当根据有关法律法规的规定妥善保管之。为基金托管人履行有关法律法规、基金合同规定的职责之目的，注册登记机构应当提供任何必要的协助。

六、适用法律和争议解决方式

(一) 本协议适用中华人民共和国法律并从其解释。

(二) 基金管理人、基金托管人之间因本协议产生的或与本协议有关的争议可通过友好协商解决，但若自一方书面提出协商解决争议之日起 60 日内争议未能以协商方式解决的，则任何一方有权将争议提交位于北京的中国国际经济贸易仲裁委员会，根据提交仲裁时该会的仲裁规则进行仲裁。仲裁裁决是终局的，对仲裁各方当事人均具有约束力。除提交仲裁的争议之外，各方当事人仍应履行本协议的其他规定。争议处理期间，双方当事人应恪守基金管理人和基金托管人职责，各自继续忠实、勤勉、尽责地履行《基金合同》和托管协议规定的义务，维护各基金份额持有人的合法权益。

七、托管协议的修改和终止

(一) 本协议双方当事人经协商一致，可以对协议进行修改。修改后的新协议，其内容不得与《基金合同》的规定有任何冲突。修改后的新协议，报中国证监会批准后生效。

(二) 发生以下情况，本托管协议终止：

- 1、基金或《基金合同》终止；
- 2、本基金更换基金托管人；
- 3、本基金更换基金管理人；
- 4、发生《基金法》或其他法律法规规定的终止事项。

二十二、对基金份额持有人的服务

对基金份额持有人的服务主要由基金管理人、发售机构及销售机构提供，以下是基金管理人提供的主要服务内容。基金管理人根据基金份额持有人的需要和市场的变化，有权在符合法律法规的前提下，增加和修改相关服务项目。如因系统、第三方或不可抗力等原因，导致下述服务无法提供，基金管理人不承担任何责任。

（一）网上开户及交易服务

机构投资者可通过基金管理人直销柜台，个人投资者可通过基金管理人网站或 APP 客户端办理开户、认购/申购、赎回及信息查询等业务。有关基金管理人电子直销具体规则请参见基金管理人网站相关公告和业务规则。

（二）账户及信息查询服务

机构投资者通过基金管理人网站，个人投资者通过基金管理人网站、微信公众号或 APP 客户端，可享有基金交易查询、账户查询和基金管理人依法披露的各类基金信息等服务，包括基金产品基本信息（包括基金名称、管理人名称、基金代码、风险等级、持有份额、单位净值等）、基金的法律文件、基金公告、定期报告和基金管理人最新动态等各类资料。

（三）账单及资讯服务

1、对账单服务

基金管理人通过电子邮件形式向投资者定期发送交易电子邮件对账单（包括基金名称、基金代码、持有份额等基金保有情况信息），电子邮件地址不详及退订的除外。

2、资讯服务

投资者知悉并同意基金管理人不定期通过电话、短信、邮件、微信等方式提供与投资者相关的账户服务通知、交易确认通知、重要公告通知、活动消息、营销信息等资讯服务。如需取消相应资讯服务，可按照相关指引退订，或通过基金管理人客户服务中心热线 400-888-0001、在线客服等人工服务方式退订。

（四）客户服务中心电话及在线服务

1、电话服务

投资人拨打基金管理人客户服务中心热线 400-888-0001 可享有如下服务：

- （1）自助语音服务（7×24 小时）：提供基金净值信息、账户信息等自助查询服务。

(2) 人工服务：提供交易日上午 9：00-11：30 下午 13：00-17：30 的人工服务。投资人可以通过该热线获得业务咨询、信息查询、服务投诉及建议、信息定制等专项服务。

2、在线服务

投资人通过基金管理人网站、微信公众号或 APP 客户端提供交易日上午 9：00-11：30 下午 13：00-17：30 的在线服务人工服务。投资人可通过该方式获得业务咨询、信息查询、服务投诉及建议、信息定制等专项服务。

(五) 投诉及建议受理服务

投资人可以通过基金管理人客户服务中心人工热线、在线客服、书信、电子邮件、短信及各销售机构网点柜台等不同的渠道对基金管理人和销售网点所提供的服务进行投诉或提出建议。

(六) 联系基金管理人

- 1、网址：www.huatai-pb.com
- 2、客服邮箱：cs4008880001@huatai-pb.com
- 3、客服热线：400-888-0001（免长途话费），或 021-38784638
- 4、传真：021-50103016
- 5、联系地址：中国（上海）自由贸易试验区民生路 1199 弄上海证大五道口广场 1 号 17 层

(七) 如本招募说明书存在任何您/贵机构无法理解的内容，请及时通过上述方式联系基金管理人。请确保投资前，您/贵机构已经全面理解本招募说明书，并同意全部内容。

二十三、其他应披露事项

本基金及基金管理人的有关公告（自 2022 年 5 月 16 日至 2023 年 05 月 15 日），下列公告在指定媒介披露：

公告名称	披露日期
华泰柏瑞盛世中国混合型证券投资基金 2023 年第 1 季度报告	2023-04-22
华泰柏瑞基金管理有限公司关于高级管理人员变更的公告	2023-04-19
华泰柏瑞盛世中国混合型证券投资基金 2022 年年度报告	2023-03-31
华泰柏瑞基金管理有限公司修订基金投顾服务协议、业务规则与风险揭示书的公告	2023-03-30
华泰柏瑞基金管理有限公司关于旗下部分基金参与博时财富基金销售有限公司费率优惠活动的公告	2023-02-08
华泰柏瑞盛世中国混合型证券投资基金 2022 年第 4 季度报告	2023-01-20
华泰柏瑞基金管理有限公司关于调整公司旗下公募基金风险等级相关事项的公告	2022-12-15
华泰柏瑞基金管理有限公司关于高级管理人员变更的公告	2022-12-13
华泰柏瑞盛世中国混合型证券投资基金基金产品资料概要更新	2022-11-24
华泰柏瑞基金管理有限公司关于旗下基金持有停牌证券估值调整的提示性公告	2022-11-03
华泰柏瑞盛世中国混合型证券投资基金 2022 年第 3 季度报告	2022-10-26
华泰柏瑞基金管理有限公司关于对旗下基金中基金资产管理计划通过直销渠道申赎旗下公募基金免除相关费用的公告	2022-10-10
华泰柏瑞基金管理有限公司关于旗下部分基金参与上海中欧财富基金销售有限公司费率优惠活动的公告	2022-09-28
华泰柏瑞盛世中国混合型证券投资基金 2022 年中期报告	2022-08-30
华泰柏瑞盛世中国混合型证券投资基金 2022 年第 2 季度报告	2022-07-21
华泰柏瑞基金管理有限公司关于暂停北京微动利基金销售有限公司、喜鹊财富基金销售有限公司、乾道基金销售有限公司销售机构办理相关销售业务的公告	2022-07-20
华泰柏瑞盛世中国混合型证券投资基金更新的招募说明书 2022 年第 1 号	2022-06-04

二十四、招募说明书存放及查阅方式

本基金招募说明书存放在基金管理人、基金托管人和代销机构的住所，投资人可免费查阅。在支付工本费后，可在合理时间内取得上述文件的复制件或复印件。基金招募说明书条款及内容应以基金招募说明书正本为准。

二十五、备查文件

- (一) 中国证监会核准华泰柏瑞盛世中国混合型证券投资基金募集的文件
- (二) 《华泰柏瑞盛世中国混合型证券投资基金基金合同》
- (三) 《华泰柏瑞盛世中国混合型证券投资基金托管协议》
- (四) 法律意见书
- (五) 基金管理人业务资格批件、营业执照
- (六) 基金托管人业务资格批件、营业执照
- (七) 中国证监会要求的其他文件

华泰柏瑞基金管理有限公司

二〇二三年六月二日