

# 博时研究优选灵活配置混合型证券投资基金（LOF）（博时研究优选混合C）基金产品资料概要更新

编制日期：2023年9月1日

送出日期：2023年9月2日

本概要提供本基金的重要信息，是招募说明书的一部分。  
作出投资决定前，请阅读完整的招募说明书等销售文件。

## 一、产品概况

基金简称	博时研究优选混合	基金代码	160527
下属基金简称	博时研究优选混合C	下属基金代码	160528
基金管理人	博时基金管理有限公司	基金托管人	中国银行股份有限公司
基金合同生效日	2020-03-20		
基金类型	混合型	交易币种	人民币
运作方式	普通开放式	开放频率	每个开放日开放申购、赎回
基金经理	石炯	开始担任本基金基金经理的日期	2023-09-01
		证券从业日期	2014-07-01

## 二、基金投资与净值表现

### （一）投资目标与投资策略

敬请投资者阅读更新的《招募说明书》第九章了解详细情况

投资目标	本基金坚持价值投资理念，充分发挥专业研究与精选个股能力，力争组合资产实现长期稳健的增值。
投资范围	<p>本基金的投资范围为具有良好流动性的金融工具，包括国内依法发行上市的股票（包括中小板、创业板及其他经中国证监会核准或注册上市的股票、存托凭证）、内地与香港股票市场交易互联互通机制下允许投资的香港联合交易所上市的股票（以下简称“港股通标的股票”）、债券（包括国债、金融债、地方政府债、政府支持机构债券、企业债、公司债、央行票据、中期票据、短期融资券、可转换债券（含可分离交易可转换债券）、可交换债、次级债等）、资产支持证券、货币市场工具、银行存款、同业存单、债券回购、股指期货、国债期货、股票期权以及法律法规或中国证监会允许基金投资的其他金融工具（但须符合中国证监会的相关规定）。</p> <p>本基金可根据相关法律法规和基金合同的约定参与融资业务。</p> <p>如法律法规或中国证监会以后允许基金投资其他品种，本基金管理人在履行适当程序后，可以将其纳入本基金的投资范围。</p> <p>本基金的投资组合比例为：在封闭期内，本基金投资股票资产（含存托凭证）占基金资产的比例为0%—100%，港股通标的股票的投资比例为股票资产的0%-50%；投资于同业存单的比例不超过基金资产的20%；每个交易日日终在扣除股指期货合约、国债期货合约、股票期权合约需缴纳的交易保证金后，应当保持不低于交易保证金一倍的现金；封闭期届满转为开放式基金（LOF）后，本基金的股票资产（含存托凭证）占基金资产</p>

的0%-95%；港股通标的股票的投资比例为股票资产的0%-50%；投资于同业存单的比例不超过基金资产的20%；每个交易日日终在扣除股指期货合约、国债期货合约、股票期权合约所需缴纳的交易保证金后，现金或到期日在一年以内的政府债券不低于基金资产净值的5%。前述现金不包括结算备付金、存出保证金、应收申购款等。

若法律法规的相关规定发生变更或监管机构允许，本基金管理人在履行适当程序后，可对上述资产配置比例进行调整。

### 主要投资策略

本基金为灵活配置混合型基金。投资策略主要包括资产配置策略、股票投资策略、其他资产投资策略三个部分内容。其中，资产配置策略主要是通过对宏观经济周期运行规律的研究，动态调整大类资产配置比例，以争取规避系统性风险。其次，股票投资策略包括行业选择和个股选择，在行业选择层面，主要是结合宏观和政策环境判断，形成行业配置思路。在个股投资层面，本基金将坚持估值与成长相结合，对企业基本面和长期竞争力进行严格评判。其他资产投资策略有债券投资策略、资产支持证券投资策略、衍生品投资策略、参与融资业务的投资策略、流通受限证券投资策略。

### 业绩比较基准

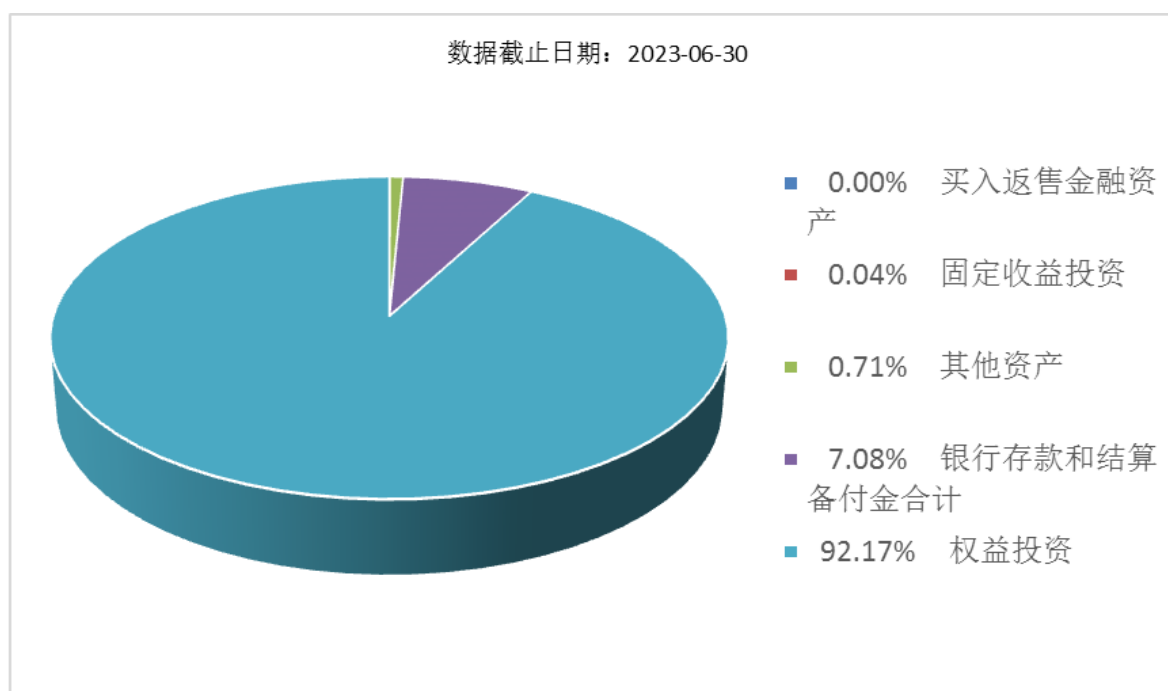
沪深300指数收益率×60%+恒生指数收益率×20%+中债综合财富(总值)指数收益率×20%

### 风险收益特征

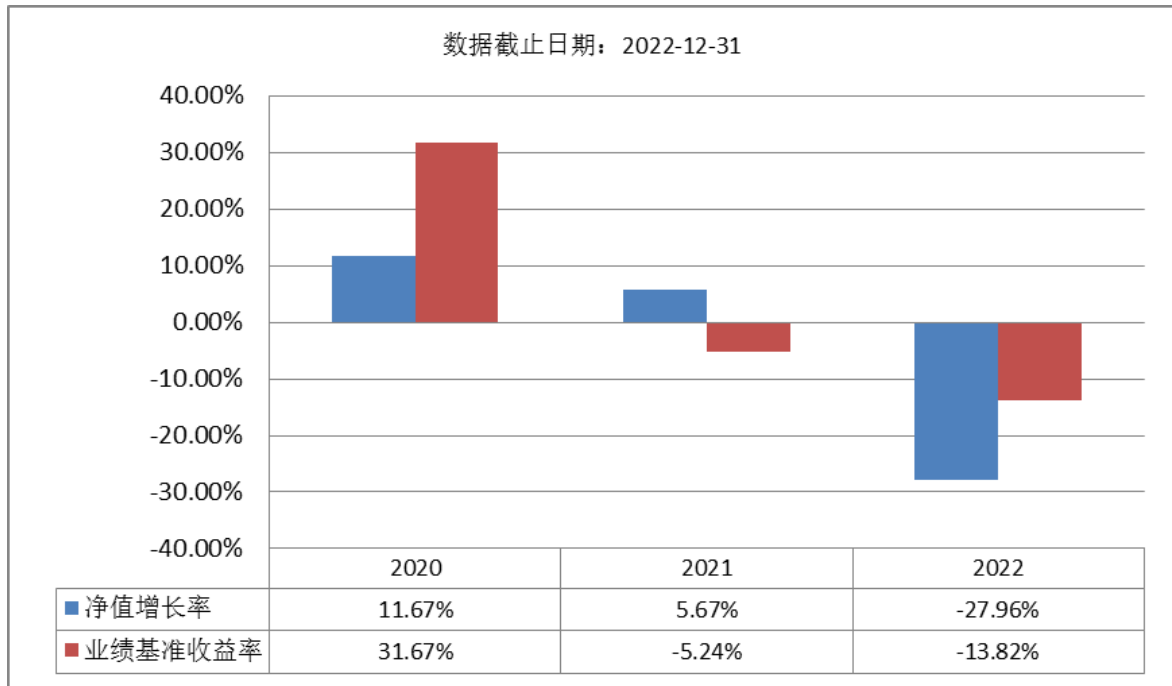
本基金是混合型证券投资基金，其预期收益和预期风险水平高于债券型基金和货币市场基金，低于股票型基金，属于中高预期风险、中高预期收益的基金产品。本基金可投资港股通标的股票，除了需要承担与境内证券投资基金类似的市场波动风险等一般投资风险之外，本基金还面临汇率风险、香港市场风险等境外证券市场投资所面临的特别投资风险。

## (二) 投资组合资产配置图表/区域配置图表

### 投资组合资产配置图表



## (三) 自基金合同生效以来基金每年的净值增长率及与同期业绩比较基准的比较图



注：基金的过往业绩不代表未来表现。本基金份额生效当年按实际存续期计算，不按整个自然年度进行折算。

### 三、投资本基金涉及的费用

#### (一) 基金销售相关费用

以下费用在认购/申购/赎回基金过程中收取：

费用类型	份额 (S) 或金额 (M) /持有期限 (N)	收费方式/费率	备注
赎回费	N < 7 天	1.50%	100%计入资产
	7 天 ≤ N < 30 天	0.50%	100%计入资产
	N ≥ 30 天	0.00%	

注：场内交易费用以证券公司实际收费为准。

#### 申购费：

本基金 C 类基金份额不收取申购费

#### (二) 基金运作相关费用

以下费用将从基金资产中扣除：

费用类别	收费方式/年费率
管理费	固定比例 1.20%
托管费	固定比例 0.20%
销售服务费	固定比例 0.80%
其他费用	《基金合同》生效后与基金相关的信息披露费用，但法律法规、中国证监会另有规定的除外；《基金合同》生效后与基金相关的会计师费、律师费、诉讼费和仲裁费；从 A 类基金份额的基金财产中计提的基金上市费及年费；基金份额持有

人大会议费用；基金的证券、期货、股票期权交易费用；基金的银行汇划费用；账户开户费用、账户维护费用；因投资港股通标的股票而产生的各项合理费用；按照国家有关规定和《基金合同》约定，可以在基金财产中列支的其他费用。

注：本基金交易证券等产生的费用和税负，按实际发生额从基金资产扣除。

## 四、风险揭示与重要提示

### （一）风险揭示

本基金不提供任何保证。投资者可能损失投资本金。

投资有风险，投资者购买基金时应认真阅读本基金的《招募说明书》等销售文件。

投资者应认真阅读《基金合同》、《招募说明书》等法律文件，及时关注本公司出具的适当性意见，各销售机构关于适当性的意见不必然一致，本公司的适当性匹配意见并不表明对基金的风险和收益做出实质性判断或者保证。基金合同中关于基金风险收益特征与基金风险等级因考虑因素不同而存在差异。投资者应了解基金的风险收益情况，结合自身投资目的、期限、投资经验及风险承受能力谨慎决策并自行承担风险，不应采信不符合法律法规要求的销售行为及违规宣传推介材料。

#### 1、本基金特有风险揭示

（1）在本基金封闭期内，本基金份额持有人可以通过证券市场二级市场交易卖出基金份额变现。在证券市场持续下跌、基金二级市场交易不活跃等情形下，有可能出现本基金份额二级市场交易价格低于基金份额净值的情形，即基金折价交易，从而影响持有人收益或产生损失。

#### （2）港股通机制下，港股投资风险

基金投资范围为具有良好流动性的金融工具，包括沪/深港股票市场交易互联互通机制下允许投资的香港联合交易所上市的股票，除与其他投资于内地市场股票的基金所面临的共同风险外，本基金还面临港股通机制下因投资环境、投资者结构、投资标的构成、市场制度以及交易规则等差异所带来的特有风险，包括但不限于：1）市场联动的风险、2）股价波动的风险、3）汇率风险、4）港股通额度限制、5）港股通可投资标的范围调整带来的风险、6）港股通交易日设定的风险、7）交收制度带来的基金流动性风险、8）港股通下对公司行为的处理规则带来的风险、9）香港联合交易所停牌、退市等制度性差异带来的风险、10）港股通规则变动带来的风险、11）其他可能的风险。

#### （3）股指期货、国债期货、股票期权等金融衍生品投资风险

金融衍生品是一种金融合约，其价值取决于一种或多种基础资产或指数，其评价主要源自于对挂钩资产的价格与价格波动的预期。投资于衍生品需承受市场风险、信用风险、流动性风险、操作风险和法律风险等。由于衍生品通常具有杠杆效应，价格波动比标的工具更为剧烈，有时候比投资标的资产要承担更高的风险。并且由于衍生品定价相当复杂，不适当的估值有可能使基金资产面临损失风险。

股指期货、国债期货采用保证金交易制度，由于保证金交易具有杠杆性，当出现不利行情时，股价、指数微小的变动就可能使投资者权益遭受较大损失。股指期货、国债期货采用每日无负债结算制度，如果没有在规定的时间内补足保证金，按规定将被强制平仓，可能给投资带来重大损失。

本基金参与股票期权交易以套期保值为主要目的，投资股票期权的主要风险包括价格波动风险、市场流动性风险、强制平仓风险、合约到期风险、行权失败风险、交易违约风险等。

#### （4）基金投资资产支持证券的风险

资产支持证券（ABS）是一种债券性质的金融工具，其向投资者支付的本息来自于基础资产池产生的现金流或剩余权益。与股票和一般债券不同，资产支持证券不是对某一经营实体的利益要求权，而是对基础资产池所产生的现金流和剩余权益的要求权，是一种以资产信用为支持的证券，所面临的风险主要包括交易结构风险、各种原因导致的基础资产池现金流与对应证券现金流不匹配产生的信用风险、市场交易不活跃导致的流动性风险等。

#### （5）三年封闭运作的风险

本基金合同生效后，前三年封闭运作，在封闭期内不开放申购、赎回业务，但投资人可在本基金上市交易后通过深圳证券交易所转让基金份额。

#### （6）投资于存托凭证的风险

本基金的投资范围包括存托凭证，除与其他仅投资于沪深市场股票的基金所面临的共同风险外，本基金还将面临中国存托凭证价格大幅波动甚至出现较大亏损的风险，以及与中国存托凭证发行机制相关的风险，包括存托凭证持有人与境外基础证券发行人的股东在法律地位、享有权利等方面存在差异可能引发的风险；存托凭证持有人在分红派息、行使表决权等方面的特殊安排可能引发的风险；存托协议自动约束存托凭证持有人的风险；因多地上市造成存托凭证价格差异以及波动的风险；存托凭证持有人权益被摊薄的风险；存托凭证退市的风险；已在境外上市的基础证券发行人，在持续信息披露监管方面与境内可能存在差异的风险；境内外法律制度、监管环境差异可能导致的其他风险。

2、本基金普通风险：市场风险（政策风险、经济周期风险、收益波动风险、利率风险、通货膨胀风险、再投资风险等）、管理风险（决策风险、操作风险、技术风险、估值风险等）、信用风险、流动性风险、合规风险和其他风险。

## （二）重要提示

中国证监会对本基金募集的注册，并不表明其对本基金的价值和收益作出实质性判断或保证，也不表明投资于本基金没有风险。基金管理人依照恪尽职守、诚实信用、谨慎勤勉的原则管理和运用基金财产，但不保证基金一定盈利，也不保证最低收益。基金投资者自依基金合同取得基金份额，即成为基金份额持有人和基金合同的当事人。基金产品资料概要信息发生重大变更的，基金管理人将在三个工作日内更新。其他信息发生变更的，基金管理人每年更新一次。因此，本文件内容相比基金的实际情况可能存在一定的滞后，如需及时、准确获取基金的相关信息，敬请同时关注基金管理人发布的相关临时公告等。

## 五、其他资料查询方式

以下资料详见基金管理人网站[网址：[www.bosera.com](http://www.bosera.com)][客服电话：95105568]：

- (1)基金合同、托管协议、招募说明书
- (2)定期报告，包括基金季度报告、中期报告和年度报告
- (3)基金份额净值
- (4)基金销售机构及联系方式
- (5)其他重要资料

## 六、其他情况说明

**1、博时研究优选灵活配置混合型证券投资基金（LOF）于2023年3月20日由博时研究优选3年封闭运作灵活配置混合型证券投资基金封闭运作期届满转开放更名而来。**

**2、争议解决方式：各方当事人同意，因《基金合同》而产生的或与《基金合同》有关的一切争议，如不愿或者不能通过协商、调解解决的，任何一方均有权将争议提交中国国际经济贸易仲裁委员会，按照中国国际经济贸易仲裁委员会届时有效的仲裁规则进行仲裁。仲裁地点为北京市。仲裁裁决是终局的，对双方当事人均有约束力。除非仲裁裁决另有规定，仲裁费用、律师费用由败诉方承担。**