

九泰锐富事件驱动混合型发起式证券投资  
基金（LOF）  
2023 年第 3 季度报告

2023 年 9 月 30 日

基金管理人：九泰基金管理有限公司

基金托管人：中国工商银行股份有限公司

报告送出日期：2023 年 10 月 25 日

## § 1 重要提示

基金管理人的董事会及董事保证本报告所载资料不存在虚假记载、误导性陈述或重大遗漏，并对其内容的真实性、准确性和完整性承担个别及连带责任。

基金托管人中国工商银行股份有限公司根据本基金合同规定，于 2023 年 10 月 20 日复核了本报告中的财务指标、净值表现和投资组合报告等内容，保证复核内容不存在虚假记载、误导性陈述或者重大遗漏。

基金管理人承诺以诚实信用、勤勉尽责的原则管理和运用基金资产，但不保证基金一定盈利。

基金的过往业绩并不代表其未来表现。投资有风险，投资者在作出投资决策前应仔细阅读本基金的招募说明书。

本报告中财务资料未经审计。

本报告期自 2023 年 7 月 1 日起至 9 月 30 日止。

## § 2 基金产品概况

基金简称	九泰锐富事件驱动混合（LOF）
场内简称	九泰锐富 LOF
基金主代码	168102
交易代码	168102
基金运作方式	契约型，上市开放式（LOF）
基金合同生效日	2021 年 2 月 4 日
报告期末基金份额总额	159,236,940.67 份
投资目标	基于对宏观经济、资本市场的深入分析和理解，深入挖掘并充分理解国内经济增长和结构转型所带来的事件性投资机会，精选具有估值优势和成长优势的公司股票进行投资，力争获取超越业绩比较基准的收益，追求基金资产的长期稳定增值。
投资策略	本基金在积极把握宏观经济周期、证券市场变化以及证券市场参与各方行为逻辑的基础上，深入挖掘可能对行业或公司的当前或未来价值产生重大影响的事件，将事件性因素作为投资的主线，形成以事件驱动为核心的投资策略。主要投资策略包括大类资产配置策略，股票投资策略，债券投资策略，中小企业私募债投资策略，权证投资策略，股指期货的投资策略等。
业绩比较基准	1、基金合同生效后五年内（含第五年），本基金业绩比较基准为年化收益率 5.5%（单利）。 2、本基金转为上市开放式基金（LOF）后，本基金业绩比较基准为： 沪深 300 指数收益率×60%+中国债券总指数收益

	率×40%。	
风险收益特征	本基金属于混合型证券投资基金，一般情况下其预期风险和预期收益高于货币市场基金、债券型基金，低于股票型基金。	
基金管理人	九泰基金管理有限公司	
基金托管人	中国工商银行股份有限公司	
下属分级基金的基金简称	九泰锐富事件驱动混合（LOF）A	九泰锐富事件驱动混合（LOF）C
下属分级基金的场内简称	九泰锐富 LOF	-
下属分级基金的交易代码	168102	013600
报告期末下属分级基金的份额总额	159,147,088.87 份	89,851.80 份

### § 3 主要财务指标和基金净值表现

#### 3.1 主要财务指标

单位：人民币元

主要财务指标	报告期（2023 年 7 月 1 日 — 2023 年 9 月 30 日）	
	九泰锐富事件驱动混合（LOF）A	九泰锐富事件驱动混合（LOF）C
1. 本期已实现收益	-2,620,622.73	-1,435.05
2. 本期利润	1,711,665.59	1,551.91
3. 加权平均基金份额本期利润	0.0106	0.0175
4. 期末基金资产净值	180,581,776.92	101,663.44
5. 期末基金份额净值	1.135	1.131

注：1、所述基金业绩指标不包括持有人认购或交易基金的各项费用，计入费用后实际收益水平要低于所列数字；

2、本期已实现收益指基金本期利息收入、投资收益、其他收入（不含公允价值变动收益）扣除相关费用后的余额，本期利润为本期已实现收益加上本期公允价值变动收益。

#### 3.2 基金净值表现

##### 3.2.1 基金份额净值增长率及其与同期业绩比较基准收益率的比较

九泰锐富事件驱动混合（LOF）A

阶段	净值增长率①	净值增长率标准差②	业绩比较基准收益率③	业绩比较基准收益率标准差④	①—③	②—④
过去三个月	0.98%	0.78%	-2.10%	0.53%	3.08%	0.25%
过去六个月	-3.24%	0.78%	-4.40%	0.51%	1.16%	0.27%
过去一年	-7.07%	0.81%	-0.19%	0.58%	-6.88%	0.23%

自基金合同生效起至今	1.46%	1.27%	-16.44%	0.67%	17.90%	0.60%
------------	-------	-------	---------	-------	--------	-------

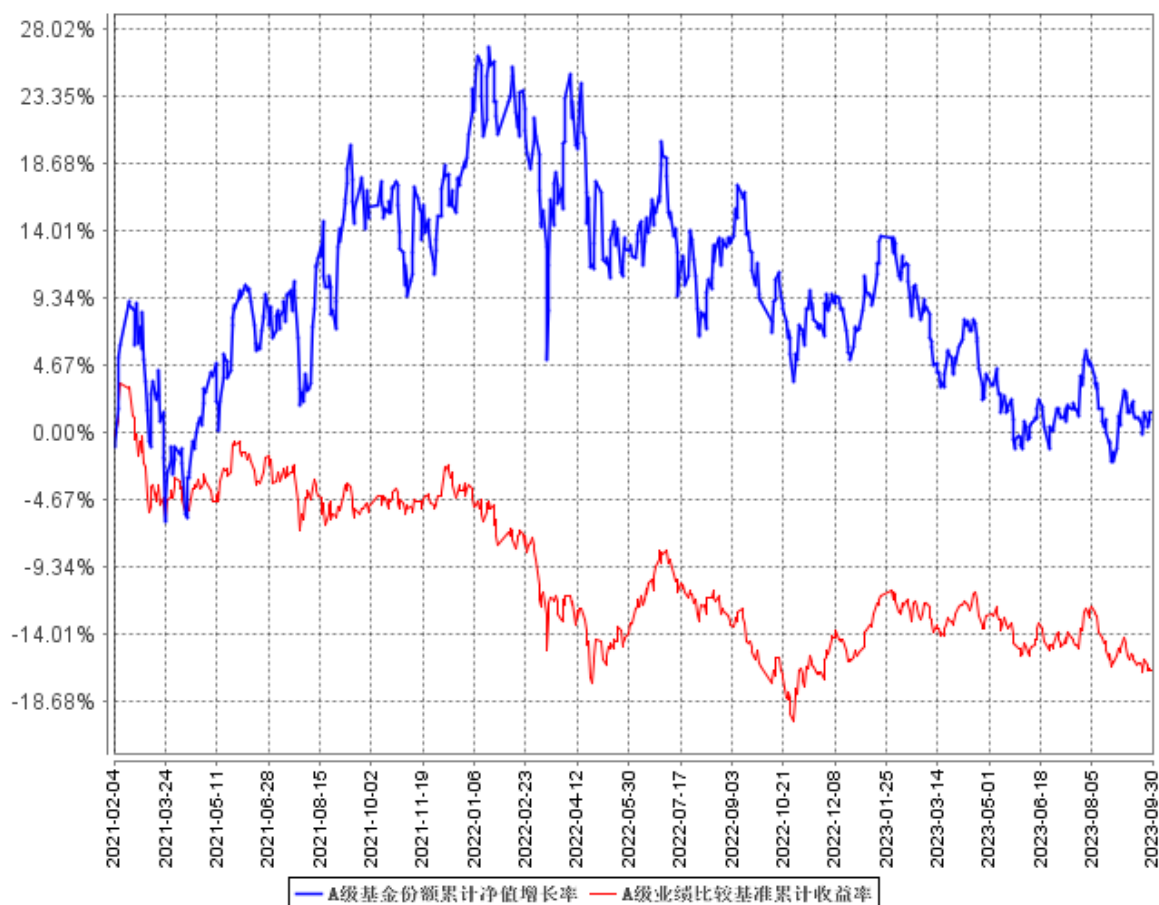
九泰锐富事件驱动混合（LOF）C

阶段	净值增长率①	净值增长率标准差②	业绩比较基准收益率③	业绩比较基准收益率标准差④	①-③	②-④
过去三个月	0.80%	0.77%	-2.10%	0.53%	2.90%	0.24%
过去六个月	-3.42%	0.77%	-4.40%	0.51%	0.98%	0.26%
过去一年	-7.44%	0.81%	-0.19%	0.58%	-7.25%	0.23%
自基金合同生效起至今	-14.10%	1.18%	-12.42%	0.64%	-1.68%	0.54%

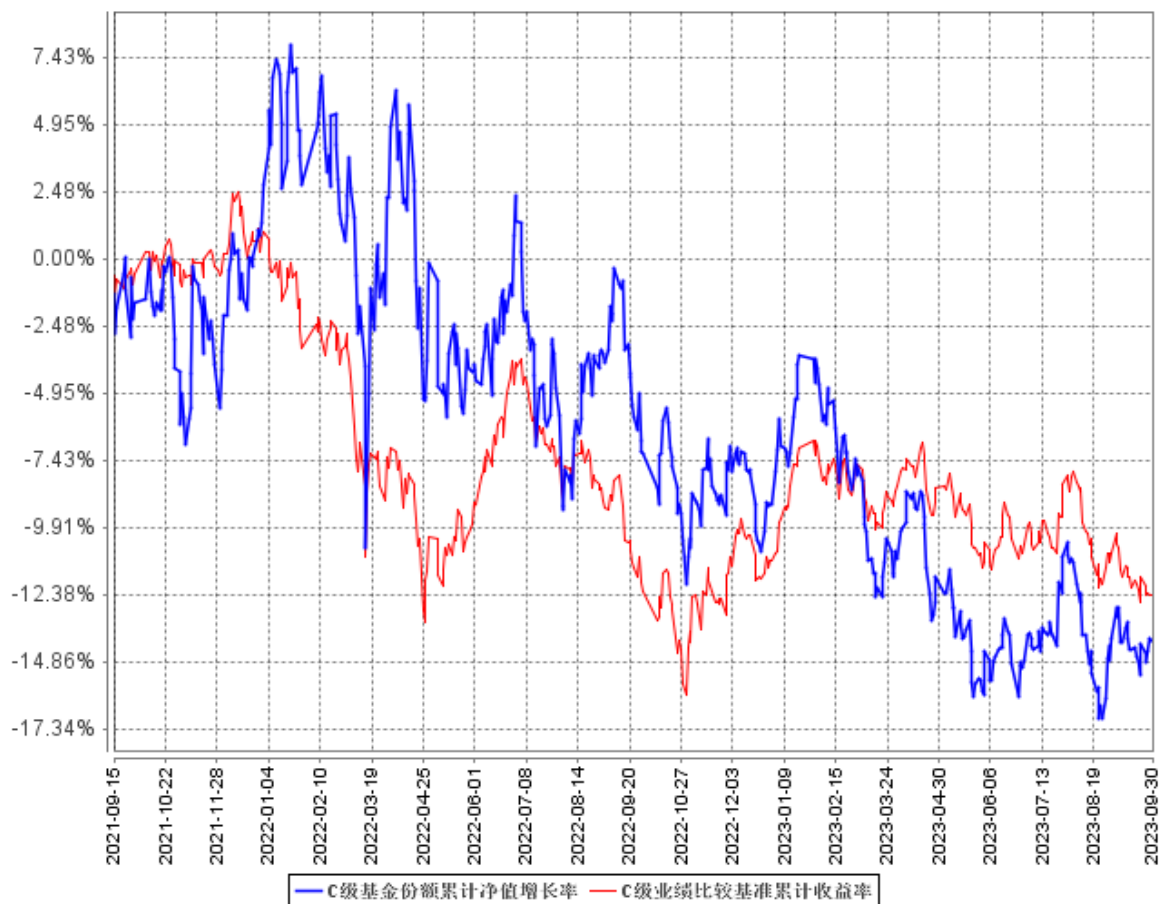
注：本基金自 2021 年 9 月 15 日起新增 C 类份额，相关数据按实际存续期计算。自 C 类份额增加日至本报告期末，部分期间 C 类份额为 0，C 类份额为 0 期间按照 A 类份额净值作为参考净值进行计算。

### 3.2.2 自基金合同生效以来基金累计净值增长率变动及其与同期业绩比较基准收益率变动的比较

A 级基金份额累计净值增长率与同期业绩比较基准收益率的历史走势对比图



C级基金份额累计净值增长率与同期业绩比较基准收益率的历史走势对比图



注：1. 本基金合同于 2021 年 2 月 4 日生效，截至报告期末，本基金合同生效已满一年。

2. 根据基金合同的约定，自本基金合同生效之日起 6 个月内基金的投资比例需符合基金合同要求。本基金转型而来，转型后无需重新建仓，距建仓期结束已满一年。本基金建仓期结束时，各项资产配置比例符合基金合同约定。

3. 本基金自 2021 年 9 月 15 日起新增 C 类份额，相关数据按实际存续期计算。自 C 类份额增加日至本报告期末，部分期间 C 类份额为 0，C 类份额为 0 期间按照 A 类份额净值作为参考净值进行计算。

## § 4 管理人报告

### 4.1 基金经理（或基金经理小组）简介

姓名	职务	任本基金的基金经理期限		证券从业年限	说明
		任职日期	离任日期		
刘开运	基金经理、副总经理、首	2021 年 2 月 4 日	-	12	金融学硕士，12 年证券从业经历。历任毕马威华振会计师事务所审计师，昆吾九鼎

	席投资 官				投资管理有限公司投资经 理、合伙人助理。2014 年 7 月加入九泰基金管理有限 公司，现任副总经理、首席 投资官、基金经理，具有基 金从业资格。
袁多武	基金经 理、研究 发展部 执行总 监	2022 年 8 月 17 日	-	8	复旦大学经济学硕士，8 年 证券从业经历。曾任中国长 江三峡集团公司国际投资 部业务主管，2015 年 5 月加 入九泰基金管理有限公 司，现任研究发展部执行总 监、基金经理，具有基金从 业资格。

注：

- 1、证券从业的含义遵从监管部门和行业协会的相关规定。
- 2、基金经理的“任职日期”为基金合同生效日或公司相关公告中披露的聘任日期，“离任日期”为公司相关公告中披露的解聘日期。

#### 4.1.1 期末兼任私募资产管理计划投资经理的基金经理同时管理的产品情况

本报告期末，本基金未发生基金经理兼任私募资产管理计划投资经理的情况。

#### 4.2 管理人对报告期内本基金运作合规守信情况的说明

报告期内，本基金管理人严格遵守《中华人民共和国证券投资基金法》、《公开募集证券投资基金运作管理办法》、《证券投资基金管理公司公平交易制度指导意见》等法律法规及基金合同、招募说明书等有关基金法律文件的规定，本着诚实信用、勤勉尽责、安全高效的原则管理和运用基金资产，在严格控制投资风险的基础上，为基金份额持有人谋求最大利益，没有损害基金份额持有人利益的行为。

#### 4.3 公平交易专项说明

##### 4.3.1 公平交易制度的执行情况

本基金管理人一贯公平对待旗下管理的所有基金和组合，制定并严格遵守相应的制度和流程，通过系统和人工等方式在各环节严格控制交易公平执行。报告期内，本公司严格执行了《证券投资基金管理公司公平交易制度指导意见》和公司内部公平交易制度的规定。

本基金管理人通过统计检验的方法对管理的不同组合，在不同时间窗下（1 日内、3 日内、5 日内）的季度同向交易价差进行了专项分析，未发现违反公平交易原则的异常情况。

### 4.3.2 异常交易行为的专项说明

报告期内未发现本基金存在异常交易行为，报告期内本公司所管理的投资组合未发生交易所公开竞价的同日反向交易成交较少的单边交易量超过该证券当日成交量 5%的情况。

### 4.4 报告期内基金投资策略和运作分析

本报告期，经济呈现出复苏力度很弱的特征。国内经济总体呈现为有效需求不足，房地产面临较为明显的压力，居民部门呈现出消费能力不足的现象。在这样的背景下，7月的政治局会议转向为更加呵护经济，房地产政策也出现较大幅度的转向，同时，货币政策维持宽松的基调。

报告期内，A股市场出现了震荡下行的走势，结构上，分化较为严重，上半年较为强势的以人工智能为代表的TMT板块出现了大幅的下跌，主题投资氛围逐渐褪去。新能源板块进一步下行。高股息和低估值等价值板块表现较好。市场在进行非常明显的估值收敛。

本基金重点配置了一批中游和上游制造业的龙头公司，这些公司在长期竞争中充分体现了自身的竞争优势，并且这种竞争优势将持续给企业创造价值，但是因为资本市场的阶段性偏好主题投资，使得这些优质公司的PB估值达到历史很低的分位数，因此我们布局了这些龙头制造业企业；本基金还配置了估值相对低位、受益于稳增长政策的金融和地产，特别是地产行业中的优质标的，行业正在经历一场“供给侧改革”，高信用的优质房企有望价值重估；本基金还重点配置了估值较低的部分电子行业，尤其是华为链，华为的回归对中国科技行业的发展意义重大。本基金还配置了估值相对较低且具有长期成长潜力的智能汽车、医药、军工等股票。

### 4.5 报告期内基金的业绩表现

截至本报告期末本基金A类份额净值为1.135元，本报告期基金份额净值增长率为0.98%；截至本报告期末本基金C类份额净值为1.131元，本报告期基金份额净值增长率为0.80%；同期业绩比较基准收益率为-2.10%。注：本基金自2021年9月15日起新增C类份额，相关数据按实际存续期计算。自C类份额增加日至本报告期末，部分期间C类份额为0，C类份额为0期间按照A类份额净值作为参考净值进行计算。

### 4.6 报告期内基金持有人数或基金资产净值预警说明

本基金报告期内未发生连续20个工作日基金份额持有人数量不满200人或者基金资产净值低于5000万元的情形。

## § 5 投资组合报告

### 5.1 报告期末基金资产组合情况

序号	项目	金额（元）	占基金总资产的比例（%）
1	权益投资	150,499,302.33	83.01
	其中：股票	150,499,302.33	83.01
2	基金投资	-	-
3	固定收益投资	-	-
	其中：债券	-	-
	资产支持证券	-	-
4	贵金属投资	-	-
5	金融衍生品投资	-	-
6	买入返售金融资产	4,990,225.44	2.75
	其中：买断式回购的买入返售金融资产	-	-
7	银行存款和结算备付金合计	20,619,751.62	11.37
8	其他资产	5,197,744.95	2.87
9	合计	181,307,024.34	100.00

### 5.2 报告期末按行业分类的股票投资组合

#### 5.2.1 报告期末按行业分类的境内股票投资组合

代码	行业类别	公允价值（元）	占基金资产净值比例（%）
A	农、林、牧、渔业	2,259,400.00	1.25
B	采矿业	6,267,900.00	3.47
C	制造业	98,821,752.63	54.69
D	电力、热力、燃气及水生产和供应业	820,000.00	0.45
E	建筑业	8,825,036.68	4.88
F	批发和零售业	29,418.19	0.02
G	交通运输、仓储和邮政业	10,852,200.00	6.01
H	住宿和餐饮业	-	-
I	信息传输、软件和信息技术服务业	2,299,497.74	1.27
J	金融业	6,478,500.00	3.59
K	房地产业	7,009,458.82	3.88
L	租赁和商务服务业	1,287,630.00	0.71
M	科学研究和技术服务业	2,024,558.63	1.12
N	水利、环境和公共设施管理业	3,523,949.64	1.95
O	居民服务、修理和其他服务业	-	-



P	教育	-	-
Q	卫生和社会工作	-	-
R	文化、体育和娱乐业	-	-
S	综合	-	-
	合计	150,499,302.33	83.29

### 5.2.2 报告期末按行业分类的港股通投资股票投资组合

本基金本报告期末未持有港股通股票。

## 5.3 期末按公允价值占基金资产净值比例大小排序的股票投资明细

### 5.3.1 报告期末按公允价值占基金资产净值比例大小排序的前十名股票投资明细

序号	股票代码	股票名称	数量（股）	公允价值（元）	占基金资产净值比例（%）
1	600048	保利发展	550,193	7,009,458.82	3.88
2	002415	海康威视	150,000	5,070,000.00	2.81
3	600938	中国海油	210,000	4,439,400.00	2.46
4	002011	盾安环境	350,000	3,892,000.00	2.15
5	601668	中国建筑	700,000	3,871,000.00	2.14
6	000651	格力电器	100,000	3,630,000.00	2.01
7	002156	通富微电	180,000	3,450,600.00	1.91
8	002508	老板电器	120,000	3,234,000.00	1.79
9	603187	海容冷链	189,940	3,164,400.40	1.75
10	601939	建设银行	500,000	3,150,000.00	1.74

### 5.4 报告期末按债券品种分类的债券投资组合

本基金本报告期末未持有债券。

### 5.5 报告期末按公允价值占基金资产净值比例大小排序的前五名债券投资明细

本基金本报告期末未持有债券。

### 5.6 报告期末按公允价值占基金资产净值比例大小排序的前十名资产支持证券投资明 细

本基金本报告期末未持有资产支持证券。

## 5.7 报告期末按公允价值占基金资产净值比例大小排序的前五名贵金属投资明细

本基金本报告期末未持有贵金属。

## 5.8 报告期末按公允价值占基金资产净值比例大小排序的前五名权证投资明细

本基金本报告期末未持有权证。

## 5.9 报告期末本基金投资的股指期货交易情况说明

本基金本报告期末未持有股指期货。报告期内，本基金未参与股指期货交易。

## 5.10 报告期末本基金投资的国债期货交易情况说明

本基金本报告期末未持有国债期货。报告期内，本基金未参与国债期货交易。

## 5.11 投资组合报告附注

### 5.11.1 本基金投资的前十名证券的发行主体本期受到调查以及处罚的情况的说明

本基金投资的前十名证券的发行主体中，中国建设银行股份有限公司在本报告编制日前一年内出现被监管部门处罚的情形：

2023 年 2 月 16 日，中国银行保险监督管理委员会对中国建设银行股份有限公司作出行政处罚（银保监罚决字〔2023〕10 号），主要内容为：1、公司治理和内部控制制度与监管规定不符；2、监管发现问题屡查屡犯或未充分整改；3、向检查组提供企业出具的虚假证明材料；4、未按规定及时报送案件信息；5、违规发放房地产贷款；6、贷款审查严重不尽职，违规办理虚假按揭贷款；7、违规发放固定资产贷款；8、违规为地方政府融资平台提供融资，后期以流动资金贷款承接前期融资；9、信用卡资金违规流入证券公司；10、违反产业政策为“两高一剩”企业提供融资；11、小微企业统计数据与事实不符，企业划型不准确，将大中型企业纳入小微企业统计；12、小微快贷业务违反审慎经营规则；13、违规收取民营企业、小微企业费用；14、违规借贷搭售理财产品；15、精准扶贫小额贷款资金违规归集使用；16、向关系人发放信用贷款；17、违规发放贷款掩盖风险；18、违规变相突破单一法人客户授信额度限制；19、搭桥贷款业务不合规；20、流动资金贷款管理违反审慎经营规则；21、固定资产贷款管理违反审慎经营规则；22、并购贷款管理违反审慎经营规则；23、个人贷款管理严重违反审慎经营规则；24、理财业务风险隔离不符合监管规定；25、理财业务投资运作不合规；26、违规通过理财业务实现不良资产虚假出表；27、违规虚增资本；28、面向一般个人客户销售的理财产品资金流向不符合规定，违规投资权益类资产；29、理财产品信息登记不及时，部分产品未登记底层资产；30、理财业务统计数据与事实不

符；31、理财资金投资非标准化债权资产的余额超过监管比例要求；32、同业投资业务管理违反审慎经营规则；33、债券投资业务未准确计量风险，个别债券风险加权资产计提比例低于监管要求；34、串用银行承兑汇票保证金掩盖信用风险；35、贴现资金违规回流出票人；36、违规向委托贷款借款人收取手续费；37、对信用卡业务异常交易行为监控不力导致频繁套现；38、银行集团并表统一授信管理流于形式。中国银行保险监督管理委员会对该行没收违法所得并处罚款合计 19891.5626 万元。其中，总行 7341.5626 万元，分支机构 12550 万元。

本公司对以上证券的投资决策程序符合法律法规及公司制度的相关规定，不存在损害基金份额持有人利益的行为。除此之外，其他九名证券发行主体本期未被监管部门立案调查，且在本报告编制日前一年内未受到公开谴责、处罚。

### 5.11.2 基金投资的前十名股票超出基金合同规定的备选股票库情况的说明

本基金投资的前十名股票中，未发生超出基金合同规定的备选股票库的情况。

### 5.11.3 其他资产构成

序号	名称	金额（元）
1	存出保证金	71,547.15
2	应收证券清算款	5,124,409.52
3	应收股利	-
4	应收利息	-
5	应收申购款	1,788.28
6	其他应收款	-
7	其他	-
8	合计	5,197,744.95

### 5.11.4 报告期末持有的处于转股期的可转换债券明细

本基金本报告期末未持有处于转股期的可转换债券。

### 5.11.5 报告期末前十名股票中存在流通受限情况的说明

本基金本报告期末前十名股票中不存在流通受限情况。

### 5.11.6 投资组合报告附注的其他文字描述部分

由于四舍五入的原因，分项之和与合计项之间可能存在尾差。

## § 6 开放式基金份额变动

单位：份

项目	九泰锐富事件驱动混合（LOF） A	九泰锐富事件驱动混合（LOF）C
报告期期初基金份额总额	172,825,041.82	101,330.73
报告期期间基金总申购份额	256,024.69	27,624.88
减：报告期期间基金总赎回份额	13,933,977.64	39,103.81
报告期期间基金拆分变动份额（份额减少以“-”填列）	-	-
报告期期末基金份额总额	159,147,088.87	89,851.80

## § 7 基金管理人运用固有资金投资本基金情况

### 7.1 基金管理人持有本基金份额变动情况

本报告期内基金管理人未持有本基金。

### 7.2 基金管理人运用固有资金投资本基金交易明细

本报告期内基金管理人未运用固有资金投资本基金。

## § 8 报告期末发起式基金发起资金持有份额情况

项目	持有份额总数	持有份额占基金总份额比例（%）	发起份额总数	发起份额占基金总份额比例（%）	发起份额承诺持有期限
基金管理人固有资金	0.00	0.00	0.00	0.00	不低于 3 年
基金管理人高级管理人员	214,887.31	0.13	150,049.50	0.09	不低于 3 年
基金经理等人员	0.00	0.00	0.00	0.00	不低于 3 年
基金管理人股东	-	-	-	-	-
其他	-	-	-	-	-
合计	214,887.31	0.13	150,049.50	0.09	-

## § 9 影响投资者决策的其他重要信息

### 9.1 报告期内单一投资者持有基金份额比例达到或超过 20%的情况

投资者类别	报告期内持有基金份额变化情况					报告期末持有基金情况	
	序号	持有基金份额比例达到或者超过 20%的时间区间	期初份额	申购份额	赎回份额	持有份额	份额占比
产品	1	20230701 至 20230930	79,558,187.30	0.00	10,000,000.00	69,558,187.30	43.68%
产品特有风险							
<p>报告期内，本基金存在单一投资者持有基金份额比例达到或超过 20%的情况，由此可能导致的特有风险主要包括：</p> <p>1、当持有基金份额比例较高的投资者集中赎回时，极端情况下基金管理人可能无法及时变现基金资产以应对投资者的赎回申请，进而引发基金的流动性风险。</p> <p>2、当持有基金份额比例较高的投资者大量赎回时，更容易触发巨额赎回条款，基金份额持有人将可能无法及时赎回所持有的全部基金份额。</p> <p>3、当投资者持有基金份额占比较为集中时，个别投资者的大额赎回可能会对基金资产运作及净值表现产生较大影响。</p> <p>4、若个别投资者大额赎回后本基金出现连续六十个工作日基金资产净值低于 5000 万元，基金还可能面临转换运作方式、与其他基金合并或者终止基金合同等情形。</p>							

### 9.2 影响投资者决策的其他重要信息

一、本报告期内，基金管理人发生以下重要人员及信息变动：

1、经基金管理人董事会审议通过，聘任刘开运先生为公司副总经理，公司已按相关规定向监管机构备案并进行公告。

2、基金管理人股东九州证券股份有限公司更名为华源证券股份有限公司。

二、为更好地满足广大投资者的投资理财需求，降低投资者的理财成本，九泰基金管理有限公司经与九泰锐富事件驱动混合型发起式证券投资基金（LOF）（以下简称“本基金”）的基金托管人中国工商银行股份有限公司协商一致，并报中国证监会备案，决定自 2023 年 8 月 28 日起，调低本基金的管理费率和托管费率，并相应修订《九泰锐富事件驱动混合型发起式证券投资基金（LOF）基金合同》、《九泰锐富事件驱动混合型发起式证券投资基金（LOF）托管协议》等法律文件。

## § 10 备查文件目录

### 10.1 备查文件目录

- 1、中国证监会准予基金募集的文件；
- 2、基金合同；
- 3、托管协议；
- 4、基金管理人业务资格批件、营业执照；
- 5、基金托管人业务资格批件、营业执照；
- 6、中国证监会要求的其他文件。

### 10.2 存放地点

《基金合同》、《托管协议》存放在基金管理人和基金托管人处；其余备查文件存放在基金管理人处。

### 10.3 查阅方式

投资者可在营业时间免费到存放地点查阅，也可在本基金管理人的网站进行查阅，网址为 [www.jtamc.com](http://www.jtamc.com)。

九泰基金管理有限公司

2023 年 10 月 25 日